

Mařík, Jan

Osídlení mimo opevněný areál hradiště

In: Mařík, Jan. *Libická sídelní aglomerace a její zázemí v raném středověku*. Klápště, Jan (editor); Měřínský, Zdeněk (editor). Praha: Univerzita Karlova v Praze, Filozofická fakulta, 2009, pp. 38-71

ISBN 9788086124964

Stable URL (handle): <https://hdl.handle.net/11222.digilib/127555>

Access Date: 12. 12. 2024

Version: 20220831

Terms of use: Digital Library of the Faculty of Arts, Masaryk University provides access to digitized documents strictly for personal use, unless otherwise specified.

6. OSÍDLENÍ MIMO OPEVNĚNÝ AREÁL HRADIŠTĚ

Většina pozůstatků raně středověkého osídlení vně opevněného areálu hradiště byla nalezena na obou březích Cidliny východně od předhradí. Nejdůležitější byl sledován pravý břeh Cidliny, který se nachází v ochranném pásmu libické archeologické památkové rezervace. Na levém břehu Cidliny (v katastru obce Kanín) jsme odkázáni na několik velkoplošných, odkryvů, které sice nepokrývají celé sledované území tak rovnoměrně jako na katastru Libice nad Cidlinou přesto však poskytují dostatek informací o charakteru osídlení této části aglomerace. V následujícím textu bude zvláštní pozornost věnována lokalitám situovaným na drobných vyvýšeninách obklopených říční nivou.

6. 1. Pravý břeh

Stopy raně středověkého osídlení na pravém břehu Cidliny na katastru Libice nad Cidlinou zachytil již v roce 1896 Jan Hellich při stavebních úpravách železničního nádraží (Hellich 1897, Mařík 2003) a v následujících letech bylo zdokumentováno několik dalších náhodných nálezů. Od roku 1979, kdy byl téměř celý intravilán obce zahrnut do ochranného pásma archeologické památkové rezervace „Slavníkovská Libice“, byly veškeré zemní práce i mimo opevněný areál hradiště důsledně sledovány. Do konce roku 2005 bylo evidováno 152 sond, které pokrývají plochu cca 10 000 m². Archeologické výzkumy byly prováděny bez výjimky jako záchranné. V řadě případů bylo narušení nálezových situací zjištěno až v průběhu stavebních prací, tedy ve chvíli, kdy byly již značně poškozeny.

Raně středověké zahloubené objekty nebo kulturní vrstvy se podařilo zachytit ve 34 sondách (obr. 14), které pokrývají plochu 1800 m², což představuje přibližně jednu pětinu sledovaných akcí. Nejvýraznější koncentrace sídlištních nálezů byla zaznamenána východně od předhradí podél dnešního hlavního toku Cidliny a jejího ramene, které ze severu obtékalo hradiště.

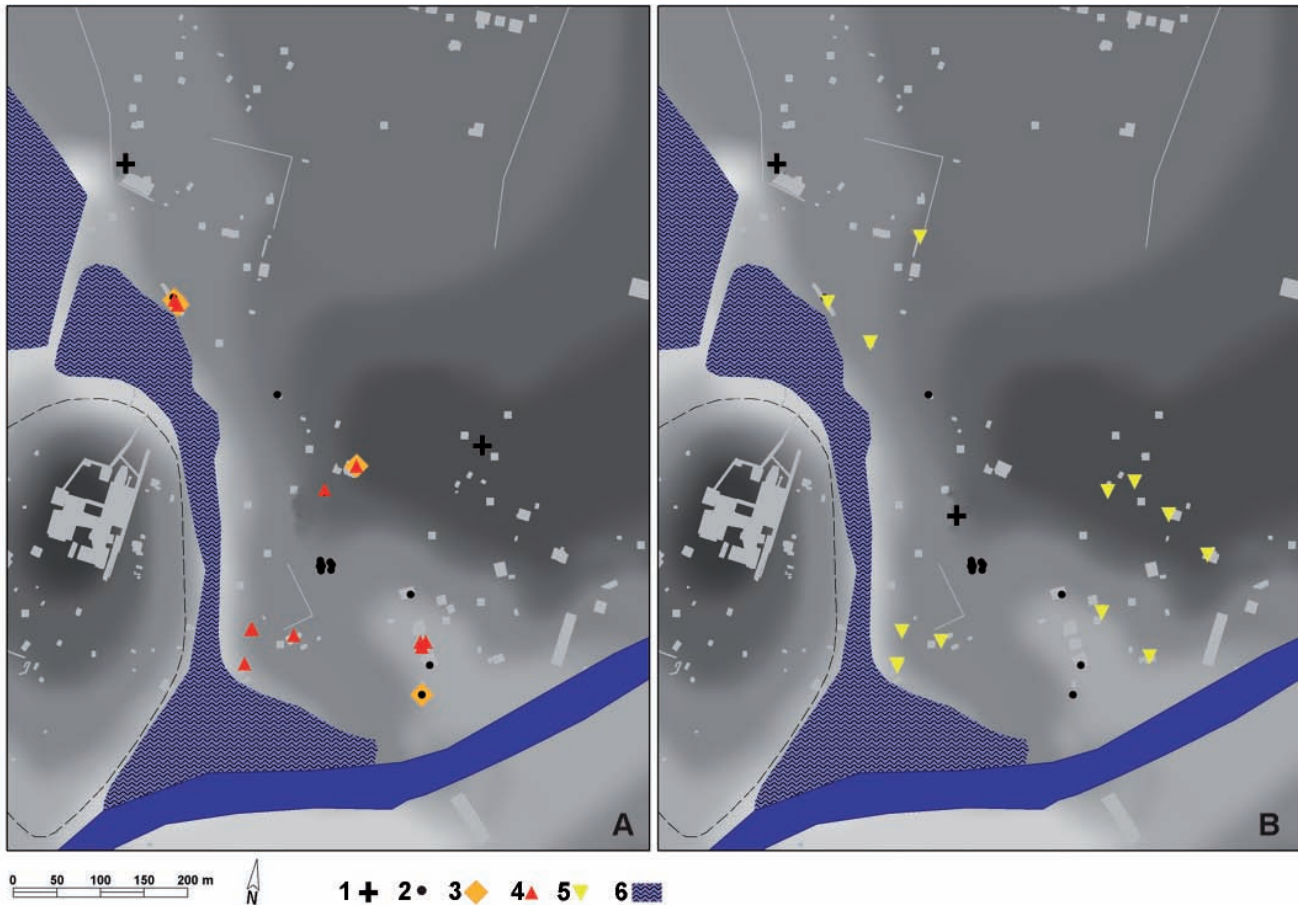
Ve výše zmíněných 34 sondách bylo nalezeno celkem 57 zahloubených objektů z nichž 40 bylo raně středověkých. Starší sídlištní nálezy pocházejí z mladší doby bronzové (sondy 69b, 67), starší doby železné a doby římské (poloha *U nádraží*). Další pravěké nálezy, které se vyskytly v sondách 22a, 23, 25, 31b, 60, 63, 205 a 274 nelze na základě atypické keramiky blíže datovat.⁴⁶

Do středohradištního (fáze 1) období bylo zařazeno 12 zahloubených objektů, mladohradištní osídlení (fáze 2) je zastoupeno 14 objekty a dalších 14 mohlo být na základě atypických zlomků keramiky označeno jen jako hradištní. V dalších sedmi sondách byly zjištěny nevýrazné zahloubené objekty nebo pozůstatky raně středověké kulturní vrstvy (31b, 41, 42, 64a, 205, 232, 265/13). Nálezy ze sond 64a, 265/13 pocházejí z mladohradištního období, do průběhu celé doby hradištní datujeme sondy 42, 41, 205 a 232. Nejmladší, třetí, fázi osídlení libické aglomerace reprezentují nálezy ze sondy 31b.

Pozůstatky raně středověkého osídlení se koncentrovaly především podél okraje říční terasy (vyššího nivního stupně). Do vzdálenosti 100m od kraje říční nivy se nacházely tři čtvrtiny zahloubených objektů. Na mapě středo- i mladohradištního osídlení (obr. 15) můžeme sledovat 3–4 výraznější koncentrace na plochách v rozsahu cca 0,25–2 ha. Uvažovat však ze shluků 3–5 zahloubených objektů na menší sídliště či usedlosti je za daného stavu poznání předčasné. Naznačované schéma je proto nutné považovat za pracovní hypotézu, kterou může potvrdit nebo vyvrátit další výzkum:

1. První poměrně jasný shluk sídlištních nálezů vymezují nálezy ze sond 20, 31 a 63, jež pokrývají celou dobu trvání hradiště.

⁴⁶ Datování raně středověkých zahloubených objektů vychází z kritérií stanovených v kapitole 5.



Obr. 15 Zahloubené sídlištní objekty mimo opevněný areál v aglomeraci libického hradiště na pravém břehu Cidliny. A středohradištní období, B mladohradištní období. 1 – pohřebiště, 2 – sídlištní objekt hradištní, 3 – sídlištní objekt s nálezy strusky, 4 – sídlištní objekt středohradištní, 5 – sídlištní objekt mladohradištní, 6 – říční niva.

2. Další skupinu středohradištních objektů nacházíme cca 200 m východně v sondě 25 doplněnou dalším pravděpodobně středohradištním objektem ze sondy 27. Tyto objekty jsou v nejnižší položené pravobřežní části aglomerace, současný povrch zde nepřesahuje kótu 190 m n. m. Severovýchodním směrem navazující mladohradištní nálezové situace jsou již bez výjimky položeny o 1–2 m výše (sondy 16, 37, 22, 52, 64, 70).
3. Mezi sídlištními nálezy, které se koncentrují v blízkosti současného železničního nádraží (sondy 70, H4) jsme schopni datovat pouze dva zahloubené objekty, oba do středohradištního období. V mladohradištní fázi se v tomto prostoru objevuje pohřebiště, přičemž nejbližší nález pocházející z mladohradištního období (sonda 20a, objekt 1) je vzdálen od pohřebiště cca 150 m.
4. Poslední poměrně nevýrazný shluk sídlištních nálezů jak ze střední tak i z mladší doby hradištní se nachází severně od předhradí (sondy 69a, 265/13 a 302).

Mezi 40 zjištěnými raně středověkými sídlištními objekty převažovaly jámy oválného nebo blíže nezjistitelného půdorysu se šikmými stěnami, jejichž funkční interpretace je téměř vyloučena. Pouze u čtyřech objektů se svislými stěnami a plochým dnem (sonda 20ab–objekt 1; sonda 37–obj. 1; sonda 63–obj. 3; sonda 64–obj. 1), lze předpokládat, že představují části zahloubených obydlí. Stopy otopného zařízení se podařilo nalézt pouze v případě objektu 1 v sondě 20ab, zatímco v ostatních objektech nejsou doloženy. Část hliněné pece pochází ze sondy 70 (obj. 2, tab. 94), kde však byla větší část objektu zničena a celkovou podobu zahloubeného objektu nelze rekonstruovat. Přestože se jeví jako poměrně malý počet čtyř či pěti zjištěných obydlí, je ve srovnání s množstvím zahloubených obydlí na předhradí až nezvykle vysoký. Tam jich na cca 1800 prozkoumaných zahloubených objektů připadá pouze osm až deset (*Princová – Mařítk 2006*). Obdobný jev byl zaznamenán také na hradištích v Mikulčicích (*Poláček 2001*) a Břeclavi – Pohansku (*Macháček 2005*), kde zahloubená obydlí jsou typická pro sídliště mimo opevněný areál hradiště.

Druhým typem interpretovatelných objektů jsou zásobní jámy hruškovitého průřezu, které se objevily

v sondách 20c–obj. 1; 63–obj. 1, 2. Na základě keramiky pocházející z jejich výplně, můžeme všechny tři objekty datovat středohradištního období.

Jediným dokladem řemeslnických aktivit na pravém břehu Cidliny jsou nálezy železné strusky (sonda 268–obj. 2, 3; 73–obj. 1; 53–obj. 1). Objekty v sondě 268 a 73 byly datovány jako středohradištní a v sondě 53 jako hradištní. Vzhledem k tomu, že nebyly provedeny chemické analýzy, je obtížné rozhodnout zda jsou pozůstatkem železářské výroby nebo se jedná o strusky kovářské. Na základě malého objemu nalezených strusek (nepřesahují hmotnost 2 kg) a absence železářských výrobních objektů, lze předpokládat, že tyto nálezy pocházejí spíše z kováren. Objekty s nálezy železné strusky se vyskytovaly ve třech ze čtyřech výše uvedených shluků sídlištních objektů, hypotetických sídlišť/usedlostí (obr. 15).

6.1.1. Přehled nálezových situací

Sonda: 16 (tab. 81)

S-JTSK: -687951,03; -1045931,95

Parcela: 508/3

Podnět: rodinný dům

Lit: ARÚ Praha čj. 3123/01

Autor: J. Justová

Rok: 1979

Plocha: 110,5 m²

Popis nálezové situace:

V úrovni hnědého jílu, patrně starého půdního horizontu, se rýsovala výplň části zahluobeného objektu, rozměry: min. délka 270 cm, šířka 185 cm, hloubka od současného povrchu 60 cm.

Nálezy: keramika 211 zlomků, zvířecí kosti.

Datování: mladohradištní.

Řez 2:

1. hnědý jíl (starý půdní horizont ?)
2. žlutohnědý písčité jíl s droboučnými bělavými zrnky zvětralé opuky (podloží)
3. hnědožlutý hutný jíl s hručkami a zrnky tmavě hnědošedé jílovité hlíny
4. tmavá hnědošedá jílovitá hlína se zrnky a hručkami hnědožlutého kompaktního jílu
5. tmavá lehčí hnědošedá hlína s uhlíky
6. tmavá hnědošedá jílovitá hlína s pískem

Sonda: 20a, b (tab. 82)

S-JTSK: -688187,93; -1045912,5

Parcela: 291

Podnět: podsklepená přístavba rodinného domu

Autor: J. Justová

Rok: 1980

Plocha: 43,6 m²

Popis nálezové situace:

Objekt 1:

Výplň zahluobeného objektu se rýsovala v úrovni jílovitého podloží, prozkoumána byla pouze jeho část. Půdorys objektu byl patrně nepravidelný obdélníkovitý až oválný,

šikmé stěny a ploché dno. Přibližně ve středu objektu byl zachycen shluk opukových kamenů, snad pozůstatek otopného zařízení. U jihovýchodního okraje byly zachyceny dvě kúlové jamky (KJ 3, 4), rozměry: délka 392 cm, min. šířka 198 cm, hloubka od současného povrchu 114 m.

Datování: mladohradištní.

Kúlové jamky KJ1 a KJ 2 byly autorkou výzkumu na základě výplně označeny jako recentní.

Řez 2–6:

1. tmavošedý hlinitopísčité jíl (recentní navážka)
2. tmavošedá navážka s kamením, štěrkem a popelem
3. tmavošedý hlinitopísčité jíl hojně promíšený s hroudami a hručkami jílu
4. žlutý jíl
5. světlehnědý štěrkopísek
6. žlutý písek
7. žlutý jíl
8. hnědošedý hlinitý jíl se zrnky a hručkami žlutého jílu a s čočkami světle hnědého jílovitého písku
9. tmavohnědý písek
10. hnědožlutý písek s hručkami světlehnědého a šedého jílu
11. žlutý písek
12. bílá vápnitá hmota
13. hnědožlutý šedě skvrnitý písčité jíl
14. žlutý kompaktní jíl s hručkami a hroudami šedého jílu
15. šedohnědý hlinitý jíl s pískem
16. žlutohnědý jíl
17. hnědošedý písčité jíl se zrnky a hručkami žlutého jílu a s čočkami světle hnědého jílovitého písku
18. tmavošedý slabě písčité jíl
19. hnědočerná hlína

Řez 7:

1. žlutý jíl
2. tmavý šedohnědý jíl s hojnými zrny a hručkami žlutého jílu
3. hnědošedý hlinitý jíl se zrnky a hručkami žlutého jílu a s čočkami světle hnědého jílovitého písku

Sonda: 20c (tab. 82)

S-JTSK: -688184,42; -1045904,96

Parcela: 499/4

Podnět: septik

Lit: ARÚ Praha

Autor: J. Justová

Rok: 1981

Plocha: 5,6 m²

Popis nálezové situace:

Objekt 1:

Výplň zahluobeného objektu se rýsovala v úrovni jílovitého podloží. Byl porušen objektem 2. Půdorys objektu byl přibližně kruhový, stěny kolmé až mírně kónické, dno ploché. Průměr půdorysu 115, hloubka 214 cm.

Datování: středohradištní.

Objekt 2:

Porušoval objekt 2. Jeho výplň tvořil písek s maltou, zlomky cihel a štěrkem. Vzhledem k tomu, že byl označen jako recentní, nebyl dále výzkumem sledován.

Řez 1:

1. jemná drobná hnědošedá hlína
2. žlutý jíl sporadicky promíšený s jemnou drobnou hnědošedou hlínou
3. hnědočerná jemná hlína
4. hnědá jílovitá hlína
5. hnědá jílovitá hlína hojně promíšená hroudami a hrudkami žlutého jílu
6. žlutý jíl
7. žlutý písek
8. cihly
9. písčité navážka
10. tmavá hnědošedá jílovitá hlína promíšená zrnky a hrudkami žlutého jílu

Sonda: 22a, b, (tab. 84, 85)

S-JTSK: -687920,34; -1045766,74

Parcela: 508/3

Podnět: rodinný dům

Autor: J. Justová

Rok: 1980

Plocha: 129,2 m²

Popis nálezové situace:

Při hloubení základů rodinného domu (sonda 22a) byl na stěnách výkopu zachycen zahloubený objekt. V západní části byl výkop rozšířen jako sonda 22b.

Objekt 1:

Objekt, případně superpozice několika objektů, nezjištěného tvaru o rozměrech min. 455 × 353 cm a max. hloubce 95 cm, byl zahlouben do šedožlutého podložního jílu.

Nálezy: keramika (raný středověk 74 zl., pravěk 13 zl.), zvířecí kosti, uhlíky, mazanice.

Datování: mladohradištní.

Řez 1-5:

1. tmavý hnědošedý těžký jíl
2. tmavý hnědošedý těžký jíl promíšený s hrudkami hnědožlutého jílu
3. tmavý šedohnědý drobný jíl
4. tmavý šedohnědý drobný jíl promíšený s hrudkami a hroudami žlutého jílu
5. tmavý šedohnědý drobný jíl hojně promíšený s hrudkami a hroudami žlutého jílu
6. šedohnědý jíl s hroudami a hrudkami hnědožlutého, žlutohnědého a tmavošedého jílu
7. šedožlutý jíl promíšený hrudkami tmavošedého jílu
8. šedožlutý jíl
9. tmavý šedohnědý drobný jíl velmi hojně promíšený jemnou černou sazovitou hmotou
10. tmavý šedohnědý drobný jíl velmi hojně promíšený jemnou černou sazovitou hmotou se zrnky hlíny spálené do okrově červená

Sonda: 23 (tab. 85)

S-JTSK: -688028,48; -1045933

Parcela: 508/1

Podnět: rodinný dům

Autor: J. Justová

Rok: 1980

Plocha: 182,7 m²

Popis nálezové situace:

Při hloubení základů rodinného domu (sonda 23a) byl na stěnách výkopu zachycen zahloubený objekt. V jihozápadní části byl výkop rozšířen jako sonda 23 b.

Objekt 1:

Výplň objektu se rýsovala v úrovni vrstvy 2. Měl patrně kruhový nebo oválný půdorys, stěny kolmé, dno vanovité, rozměry: min. 40 × 80 cm a max hloubka od současného povrchu 82 cm.

Nálezy: keramika (raný středověk 2 zl., pravěk 2 zl.).

Datování: hradištní.

Řez 1:

1. hnědočerná jílovitá ornice
2. světlý šedohnědý písek (starý půdní horizont)
3. hnědožlutý písek
4. hnědožlutý šterkopísek
5. tmavá hnědošedá jílovitá hlína, promíšená s jemným pískem
6. světlá hnědošedá silně písčité hlína
7. šedožlutý písek s hrudkami světlešedé jemné písčité hlíny

Sonda: 25 (tab. 85, 86)

S-JTSK: -688034,70; -1045914,95

Parcela: 508/18

Podnět: rodinný dům

Lit: ARÚ Praha

Rok: 1980–1981

Autor: J. Justová

Plocha: 130,7 m²

Popis nálezové situace:

Při hloubení základů rodinného domu byly v úrovni podloží po skrytí ornice nalezeny tři zahloubené objekty, které se zachovaly pouze částečně na nepoškozených blocích původního terénu.

Objekt 1:

Objekt měl oválný půdorys, svislé stěny a rovné dno, rozměry 210 × 103 cm, hloubka od současného povrchu 87 cm. Výplň tvořila šedohnědá slabě jílovitá hlína.

Nálezy: keramika (raný středověk 5 zl.), mazanice.

Datování: středohradištní (?).

Objekt 2:

Dochovaná část objektu měla oválný tvar, rozměry 409 × 128 cm, hloubka od současného povrchu 80 cm. Výplň tvořila hnědošedá sypká písčité hlína.

Nálezy: keramika (raný středověk 47 zl., pravěk 1 zl.), kostěné šídlo.

Datování: středohradištní.

Objekt 3:

Dochovaná část objektu měla oválný tvar, rozměry 203 × 92 cm, hloubka od současného povrchu 123 cm. Výplň tvořila šedohnědá jílovitá hlína.

Nálezy: keramika (raný středověk 19 zl.), železný nůž.

Datování: středohradištní.

Sonda: 27 (tab. 87)

S-JTSK: -688054,34; -1045855,92

Parcela: 508/1

Podnět: rodinný dům

Lit: ARÚ Praha

Autor: J. Justová

Rok: 1981

Plocha: 147,6 m²

Popis nálezové situace:

Při hloubení základů rodinného domu byl na jihovýchodní stěně výkopu zachycen zahloubený objekt. Dokumentován byl pouze řez objektem.

Objekt 1

Objekt nezjištěného tvaru měl šikmé stěny a ploché dno. Šířka 65 cm, hloubka od současného povrchu 77 cm. Nálezy: keramika (raný středověk 3 zl., pravěk 1 zl.).
Datování: středohradištní (?)

Řez 1:

1. tmavošedá navážka, promísení místy žlutým pískem
2. tmavá hnědošedá silně písčité hlína
3. slabě hlinitý šedožlutý písek
4. žlutý písek
5. základ novodobé stodoly

Sonda: 31a (tab. 87, 89)

S-JTSK: -688241,2; -1045939,53

Parcela: 243

Podnět: přístavba rodinného domu

Lit: ARÚ Praha

Autor: J. Justová

Rok: 1982

Plocha: 22,6 m²

Popis nálezové situace:

Pod recentními vrstvami byla v celé ploše sondy zachycena vrstva 9 (cca 40 cm pod současným povrchem), která překrývala a zároveň tvořila výplň zahloubených objektů. Půdorysy šesti zahloubených objektů se rýsovaly v úrovni žlutošedého podložního jílu.

Objekt 1:

Tvar objektu nezjištěn, rozměry min. 21 × min. 43 cm, min. hloubka od současného povrchu 74 cm. Výplň objektu lze ztotožnit s vrstvou 16 na řezech 1 a 2.
Bez nálezů.
Nedatováno.

Objekt 2:

Statigrafický vztah k objektu 4 se nepodařilo zjistit. Zachycená část objektu měla oválný tvar, kolmé stěny a ploché dno. Výplň objektu lze ztotožnit s vrstvami 14 a 15 na řezu 1, rozměry min. 122 × min. 60 cm, min. hloubka od současného povrchu 77 cm.
Nálezy: keramika (6 zl. raný středověk, 2 zl. pravěk).
Datování: středohradištní (?)

Objekt 3:

Zachycená část objektu měla nepravidelný oválný tvar, šikmé stěny a ploché dno, rozměry min. 66 × min. 56 cm, min. hloubka od současného povrchu 1 m. Výplň objektu lze ztotožnit s vrstvou 10 na řezu 3.
Nálezy: keramika (2 zl. raný středověk).

Datování: mladohradištní (?)

Objekt 4:

Zachycená část objektu nebo superpozice několika objektů měla nepravidelné stěny a ploché dno svažující se na řezu 4 k jihozápadu a řezu 3 k jihovýchodu, rozměry min. 411 × min. 296 cm, min. hloubka od současného povrchu 100 cm.
Výplň objektu lze ztotožnit s vrstvami 18 a 19 na řezu 3 a vrstvami 21 a 22 na řezu 4.
Nálezy: keramika (20 zl. raný středověk, 2 zl. pravěk).
Datování: mladohradištní.

Objekt 5:

Zachycená část objektu měla nepravidelný kruhový tvar, rozměry průměr 185 cm, min. hloubka od současného povrchu 65 cm. Výplň objektu lze ztotožnit s vrstvou 13 na řezech 1 a 2.
Bez nálezů.
Nedatováno.

Objekt 6:

Tvar objektu nezjištěn, jediná zachycená stěna svírala se dnem objektu ostrý úhel, dno zvlněné, rozměry min. 122 cm × min. 144 cm, min. hloubka od současného povrchu 74 cm. Výplň objektu lze ztotožnit s vrstvami 23–25 na řezu 4.
Bez nálezů.
Nedatováno.

Řez 1–4

1. betonový chodník
2. zvýšená betonová podlaha demolované stavby
3. hnědošedý slabě hlinitý jíl s pískem, škvárou a kaménky (navážka)
4. hnědošedý písčité jíl s kaménky a zlomky cihel
5. základová rýha domu, vyplněná škvárou, hlínou, pískem a kameny
6. šedohnědý hrudkovitý jíl
7. žlutý písek s maltou a cihlami
8. betonová trubka
9. tmavý šedohnědý kompaktní jíl
10. světlý šedohnědý hutný jíl
11. žlutohnědý hutný podložní jíl
12. žlutobílý místy písčité podložní jíl
13. světlý šedohnědý hutný jíl s hrudkami žlutého jílu
14. tmavošedý kompaktní jíl
15. světlejší hnědošedí písčité (jíl?) se žlutými a bílými jílovito-písčítými zrnky
16. šedohnědý jíl se zrnky a hrudkami šedožlutého a bělo-žlutého jílu
17. hnědo-šedo-žlutý podložní jíl
18. tmavý hnědožlutý jíl se zrnky žlutého jílu
19. žlutý jíl mramorovaný šedohnědým jílem
20. žlutošedý jíl
21. šedohnědý jíl s hrudkami žlutého jílu
22. šedožlutý podložní jíl
23. šedohnědý jíl
24. tmavošedý jíl se zrnky a hrudkami žlutého jílu
25. tmavošedý jíl se zrnky a hrudkami žlutošedého a žluto-bílého jílu

Sonda: 31b (tab. 88, 89)
S-JTSK: -688243,94; -1045947,39
Parcela: 499/36
Podnět: septik
Lit: ARÚ Praha
Autor: J. Justová
Rok: 1983

Plocha: 10,8 m²

Popis nálezové situace:

V sondě bylo zachyceno kulturní souvrství narušené několika recentními zásahy.

Řez 1–4

1. šedá písčité hlína s bílými zrny opuky, místy oblázky (ornice)
 2. hnědošedá písčitojílovitá hlína s bílými zrnky opuky, místy oblázky (recentní navážka)
 3. hnědošedá písčitojílovitá hlína s bílými zrnky opuky, místy oblázky (recentní navážka)
 4. světlejší šedohnědý slabě písčité jíl se zrny a hručkami hnědožlutého, žlutého a žlutošedého jílu
 5. žlutý, světle šedý až rezavý hutný podloží jíl
- Nálezy: Vrstva 3, 4 (kulturní vrstvy?): keramika (46 zl. raný středověk).

Datování: mladší až pozdní doba hradištní.

Sonda: 31c (tab. 88, 89)
S-JTSK: -688238,48; -1045956,35
Parcela: 499/36
Podnět: hospodářská stavba
Lit: archiv ARÚ Praha čj. 1209/88
Autor: J. Justová
Rok: 1985
Plocha: 31,3 m²

Popis nálezové situace:

Po skrytí vrstev 1, 2 a částečně též vrstvy 3 byly zjištěny v úrovni žlutošedého jílu půdorysy 3 zahloubených objektů. Nejmladší objekty 2 a 3, které byly označeny jako recentní, porušovaly vrstvy 2–4 a objekt 1 vrstvu 3, která byla zjištěna v celé ploše sondy a neobsahovala nálezy mladší než raně středověké. Ve vrstvě 4 byly nalezeny pouze čtyři atypické vzorky pravěké keramiky.

Objekt 1:

Zachycená část objektu měla nepravidelný oválný tvar, šikmé stěny a ploché dno, rozměry min. 533 × min. 197 cm, hloubka od současného povrchu 136 cm. Výplň objektu lze ztotožnit s vrstvami 10 a 11 na řezech 5 a 6.

Nálezy: keramika (15 atypických zlomků pravěké keramiky).

Datování: pravěk.

Objekt 2:

Tvar objektu nebyl nezjištěn, stěny objektu byly mírně šikmé až svislé, dno zvlněné, rozměry min. 302 × min. 353 cm. Objekt byl zkoumán pouze 50 cm širokou sondou vedenou středem objektu. V terénním deníku je objekt označen jako recentní.

Objekt 3:

V půdorysu byla zachycena jen malá část objektu u seve-

rozápadního okraje sondy, v terénním deníku byl označen jako recentní.

Řez 4–6:

1. tmavošedá hlinitopísčité navážka (recentní)
2. tmavá hnědošedá písčito-jílovitá hlína (zřejmě původní ornice)
3. tmavá hnědošedá písčito-jílovitá hlína
4. hnědošedá silně písčité hlína
5. světlý šedohnědý silně hlinitý písek
6. rezavě hnědý písek
7. hnědošedá jílovitá
8. šedohnědý slabě písčito-hlinitý jíl
9. žlutý písek
10. tmavošedý tuhý písčité jíl
11. hnědošedý hlinitojílovitý písek

Sonda: 37 (tab 90)
S-JTSK: -688003,94; -1045874,56
Parcela: 508/2

Podnět: hospodářská stavba

Lit: ARÚ Praha čj. 1209/88

Autor: J. Justová

Rok: 1985

Plocha: 53,8 m²

Popis nálezové situace:

Při hloubení základů hospodářské stavby byla na jihovýchodní stěně výkopu zachycena část zahloubeného objektu s otopným zařízením (vrstva 8). Dokumentován byl pouze řez objektem.

Objekt 1

Objekt nezjištěného tvaru měl svislé stěny a ploché dno, rozměry min. 225 × 88 cm, hloubka od současného povrchu 9 cm.

Nálezy: keramika (21 zl. raný středověk)

Datování: mladohradištní.

Řez 1:

1. hnědošedá hlinitopísčité popelovitá navážka (recentní)
2. tmavá hnědošedá písčito-jílovitá navážka (recentní)
3. hnědošedá hlinitopísčité slabě jílovitá vrstva
4. žlutohnědá písčité slabě jílovitá hlína
5. hnědožlutý jílovitý písek
6. tmavá hnědošedá jemná písčité a mírně jílovitá hlína
7. světlá šedohnědá jemná písčité a mírně jílovitá hlína
8. světlá šedohnědá jemná písčité a mírně jílovitá hlína promíšená s hručkami a zrny do červena spáleného jílu a drobné uhlíky

Sonda: 38 (tab. 90)
S-JTSK: -688331,37; -1045131,2
Parcela: 169/1

Podnět: rodinný dům

Lit: ARÚ Praha čj. 1113/87, 1209/88

Autor: J. Justová

Rok: 1985

Plocha: 191,9 m²

Popis nálezové situace:

Při hloubení základů pro rodinný dům byl nalezen kostrový hrob.

Hrobová jáma: obdélníkovitá

Dno: ploché

Rozměry: d. 189 cm, š. min. 62 cm, hl. od povrchu 95 cm

Orientace: Z – V

Kostra dospělé ženy (senilis) ležela na zádech s lebkou na týlu, s rukama i nohama nataženýma.

Bez nálezů.

Datování: Hrob lze datovat jako hradištní pouze nepřímou podle blízkého pohřebiště v poloze *U katolického hřbitova*.

Sonda: 41

S-JTSK: -687874,47; -1045909,57

Parcela: 560/2 - 560/9

Podnět: rodinné domy

Lit: ARÚ Praha čj. 3426/86

Autor: J. Justová

Rok: 1986

Plocha: 688,7 m²

Popis nálezové situace:

Na staveništi 8 rodinných domků byla při jihozápadním rohu nejsevernějšího domu zjištěna kulturní vrstva. Ve vrstvě byly nalezeny 2 atypické zl. hradištní keramiky.

Datování: hradištní.

Sonda: 42

S-JTSK: -688267,9; -1045238,91

Parcela: 151/3

Podnět: sklep

Lit: ARÚ Praha čj. 2548/87

Autor: J. Justová

Rok: 1987

Plocha: 12 m²

Popis nálezové situace:

Při hloubení sklepa pro rodinný dům byla zachycena kulturní vrstva, v které byly nalezeny 3 atypické zlomky hradištní keramiky.

0–25 cm: recentní navážka

25– dno výkopu (45 cm): světlý šedohnědý jíł

Datování: hradištní.

Sonda: 43 (tab. 91)

S-JTSK: -688781,37; -1044814,4

Podnět: pískovna

Lit: ARÚ Praha

Autor: J. Justová, I. Krutina

Rok: 1987

Plocha: 553,2 m²

Popis nálezové situace:

V jihovýchodní stěně pískovny byl zachycen kostrový hrob, byl zahlouben do písčitého podloží.

Hrobová jáma: obdélníkovitá, dno: ploché

Rozměry: d. 262 cm, š. min. 128 cm, hl. od povrchu 125 cm

Orientace: SZ – JV

Hrobová jáma byla po levé straně a za nohama obložena opukovými kameny.

Kostra dítěte ležela na zádech s lebkou pootočenou doleva a s nohama nataženýma.

Bez nálezů.

Datování: hradištní (?).

Sonda: 46

S-JTSK: -688434,79; -1045135

Parcela: 198/4

Podnět: rýha pro inženýrské sítě

Lit: ARÚ Praha čj. 3707/87

Autor: J. Justová

Rok: 1987

Popis nálezové situace:

Při severozápadní zdi katolického hřbitova byly nalezeny lidské kosti patrně z narušeného kostrového hrobu. Nedatováno.

Sonda: 51

S-JTSK: -688218,11; -1045885

Parcela: 499/39

Podnět: septik

Lit: ARÚ Praha čj. 2222/89, 16/90

Autor: J. Justová

Rok: 1989

Plocha: 4,6 m²

Popis nálezové situace:

Pod vrstvou navážky byl v hloubce 50 cm v úrovni podloží (žlutý písek) zjištěn žlábek široký 50 cm, dlouhý 278 cm a hluboký 40 cm. Výplň žlábků tvořil žlutohnědý hlinito-písčité jíł nade dnem žlutý písek s hroudami žlutohnědého písku.

Bez nálezů.

Nedatováno.

Sonda: 52 (tab. 91)

S-JTSK: -687966,48; -1045728,91

Parcela: 508/5

Podnět: hospodářská stavba, sklep

Lit: ARÚ Praha

Autor: J. Justová

Plocha: 12 m²

Popis nálezové situace:

Sonda zachytila část většího zahloubeného objektu, jehož tvar ani, rozměry se nepodařilo zjistit. Hloubka objektu přesahovala 220 cm (maximální hloubka sondy).

Nálezy: keramika (12 zl. raný středověk)

Datování: mladohradištní.

Řez 1:

1. drn

2. hutný tmavý hnědošedý jíł (60 cm nade dnem šedočerný)

3. žlutý jíł

4. jílovitý písek

Sonda: 53 (tab. 92)

S-JTSK: -688038,73; -1045971,35

Parcela: 508/50

Podnět: hospodářská stavba

Lit: ARÚ Praha čj. 2201/98, 16/90

Autor: J. Justová

Rok: 1989

Plocha: 18,4 m²

Popis nálezové situace:

Při hloubení základů hospodářské stavby byla zjištěna část zahloubeného objektu.

Objekt 1:

Zachycená část objektu měla kruhový nebo oválný tvar, šikmé stěny a ploché dno, rozměry min. 63 × min. 33 cm.
Nálezy: Keramika (2 zl. raný středověk (atypické), struska, mazanice, zvířecí kosti 1 zl.)
Datování: hradištní.

Řez 1:

1. ornice + podbrázdí
2. tmavošedý hlinito-písčité jíl s hručkami a hroudami žlutého písčitého jílu
3. tmavošedý hlinito-písčité jíl s hručkami a hroudami žlutého, šedého a hnědého písčitého jílu
4. tmavá hnědošedá písčito-jílovitá hlína
5. tmavá hnědošedá písčito-jílovitá hlína silně promíšená s hručkami hroudami hnědožlutého a šedého písčitého jílu
6. hnědožlutý silně písčité jíl
7. světle šedý hutný písčité jíl
8. světle šedý slabě jílovitý písek

Sonda: 58

S-JTSK: -688438,40; -1045589,18

Parcela: 197/16

Podnět: garáž

Lit: ARÚ Praha čj. 2569/90

Autor: J. Justová

Rok: 1990

Plocha: 15 m²

Popis nálezové situace:

Sonda se nacházela pravděpodobně v místě bývalého ramene Cidliny. Písčité a písčito-jílovité vrstvy obsahovaly předměty datující je jako novověké (úločky cihel, skla, železné předměty)
Datování: novověk.

Sonda: 60

S-JTSK: -688190,83; -1045822,96

-688162,33; -1045882,06

-688195,79; -1045898,20

Podnět: výkop pro elektrický kabel

Lit: ARÚ Praha čj. 4039/90

Autor: N. Profantová, I. Krutina

Rok: 1990

Popis nálezové situace:

Výkop prořezal 3–4 zahloubené objekty, z nichž 1 byl patrně pravěký a 2–3 novověké. Pravěký objekt se nacházel před domem čp. 247 (S-JTSK -688173,07; -1045887,24).
Datování: pravěk, novověk.

Sonda: 61 (tab. 61)

S-JTSK: -687984,05; -1045006,39

-688101,72; -1045129,41

-688286,98; -1045085,97

-688490,13; -104 4995,25

Parcela: 198/1

Podnět: plynovod

Lit: ARÚ Praha čj. 902/92

Autor: J. Justová

Rok: 1991

Popis nálezové situace:

V celé trase plynovodu byl zjištěn pouze jeden zahloubený objekt. Dokumentován byl řez objektem.

Objekt 1

Délka 157 cm, hloubka 85 cm, stěny šikmé, dno nepravidelné, (S-JTSK -688409,56; 1045018,05).

Nálezy: keramika (1 zl. raný středověk, zdobený rytou šroubovicí)

Řez 1:

1. ornice
2. hnědošedá písčito-jílovitá hlína
3. žlutošedý jílovitý slabě hlinitý písek
4. hnědožlutý jílovitý písek
5. opukové kameny

Datování: mladohradištní.

Sonda: 63 (tab. 92, 93)

S-JTSK: -688232,03; -1045898,94

Parcela: 239

Podnět: septik

Lit: ARÚ Praha čj. 1629/92

Autor: J. Justová

Rok: 1992

Plocha: 17,2 m²

Popis nálezové situace:

V průběhu zemních prací byly narušeny tři zahloubené objekty.

Objekt 1:

Dochovaná část objektu, patrně zásobní jáma, měla oválný tvar nebo kruhový tvar, rozměry 94 × min. 61 cm, hloubka od současného povrchu 161 cm.

Nálezy: keramika (51 zl. raný středověk, tab. 93: 1–3, 6; 1 zl. pravěk), atypické zlomky železa, části žernovů ze svorových kamenů.

Datování: středohradištní.

Řez 1:

1. ornice (tmavý hnědošedý mírně písčité jíl)
2. žlutošedý, žlutě a šedě skvrnitý slabě hlinitý drobný jíl
3. hnědožlutý drobný jíl
5. hnědý jíl se zrnky žlutého jílu
6. hnědý jíl prokládaný vrstvami hnědého jílu se zrnky žlutého jílu a šedožlutého drobného jílu
7. hnědý jíl s malým množstvím zrněk žlutého jílu
8. tmavý šedožlutý jíl

Objekt 2:

Dochovaná část objektu, patrně zásobní jáma, měla oválný tvar nebo kruhový tvar, rozměry 52 × min. 72 cm, hloubka od současného povrchu 1,61 m

Nálezy: keramika (10 zl. raný středověk, tab. 93: 4, 5; 1 zl. pravěk)

Datování: středohradištní

Řez 2:

1. ornice
2. podbrázdí
3. tmavošedý hutný jíl
4. žlutobílý našedlý drobný jíl
5. černý se zrnky a hručkami žlutobílého jílu
6. šedožlutý jíl

- světle hnědý jíl, místy s hručkami a hroudami žlutobílého jílu
- hnědý písek
- žlutobílý drobný jíl
- hnědožlutý písek

Objekt 3:

Dochovaná část objektu nezjistitelného tvaru, měla svislé stěny a ploché dno, rozměry 130 × 134 cm, hloubka 139 cm

Nálezy: keramika (16 zl. raný středověk, tab. 93: 7, 8; 3 zl. pravěk).

Datování: mladohradištní.

Řez 3:

- ornice
- šedohnědý jíl (podbrázdí)
- hnědočerný jíl se zrnky běložlutého jílu
- tmavý hnědošedý jíl
- běložlutý podložní jíl
- běložlutý slabounce našedlý jíl
- hnědý jíl
- hnědý jíl s hručkami a hroudami běložlutého jílu
- hnědošedý popel

Sonda: 64a (tab. 93)

S-JTSK: -687996,57; -1045731,41

Parcela: 508/4

Podnět: garáž

Lit: ARÚ Praha čj. 2075/84

Rok: 1984

Autor: J. Justová

Plocha: 19,8 m²

Popis nálezové situace:

Při hloubení základových pasů (šířka 0,4 m; hloubka 0,65 m) pro garáž bylo zachyceno kulturní souvrství.

0–21 cm: tmavošedá jílovitá hlína s úlomky opuky a šterkem (ornice)

21–48 cm: tmavošedý jíl s menším množstvím šterku a úlomků opuky

48–65 cm: tmavý šedohnědý jíl

Nálezy: ve dvou spodních vrstvách bylo nalezeno 16 zl. mladohradištní keramiky, tab. 93: 9.

Datování: mladohradištní.

Sonda: 64b (tab. 93)

S-JTSK: -687997,23; -1045740,41

Parcela: 508/4

Podnět: kanalizační přípojka

Lit: ARÚ Praha čj. 2590/92

Autor: J. Justová

Rok: 1992

Plocha: 1,5 m²

Popis nálezové situace:

Na stěně výkopu pro kanalizační přípojku byla zachycena část zahloubeného objektu, který měl svislé stěny a ploché dno. Dokumentován byl pouze řez objektem

Nálezy: keramika (15 zl. raný středověk, tab 93: 10–11), zvířecí kosti, mazanice, opukové kameny

Datování: mladohradištní.

Řez 1:

- recentní navážka
- tmavošedá jílovitá hlína (ornice)
- tmavošedý jíl (kulturní vrstva ?)
- žlutošedý jíl
- šedožlutý jíl
- velmi hutný šedožlutý jíl
- hnědočerná jílovitá slabě písčité hlína

Sonda: 67

S-JTSK: -687810,98; -1045793

Parcela: 175/1

Podnět: dílna

Lit: ARÚ Praha čj. 2205/93

Autor: J. Justová

Rok: 1993

Plocha: 12,2 m²

Popis nálezové situace:

Na stěnách výkopu byly zachyceny 4 zahloubené objekty.

Datování: lužická kultura.

Sonda: 68

S-JTSK: -688245,76; -1045847,57

Parcela: 499/27

Podnět: přístavba ke garáži

Lit: ARÚ Praha čj. 2207/93

Rok: 1993

Autor: J. Justová

Popis nálezové situace:

Kulturní vrstva.

Datování: lužická kultura.

Sonda: 69a (tab. 94)

S-JTSK: -688211,89; -1045447,83

Parcela: 488/1

Podnět: kabely el rozvodu

Lit: ARÚ Praha

Autor: J. Justová

Rok: 1993

Plocha: 5,5 m²

Popis nálezové situace:

V jámě na „protlak“ elektrických kabelů byl zachycena část zahloubeného objektu. Tvar objektu je nezjistitelný, stěny jsou šikmé a dno ploché, rozměry: min. 134 × 263 cm, hloubka od povrchu 257 cm. Objekt byl původně interpretován jako příkop, ale nelze vyloučit, že se jedná např. o zahloubené obydlí.

Řez 1–4

- recentní navážka
- tmavohnědá jílovitá hlína
- žlutý šterkopísek
- světlá šedohnědá silně písčité jílovitá hlína
- žlutohnědý písek s vrstvičkami tmavošedého jílu
- šedožlutý jílovitý písek

Nálezy: keramika (7 zl. raný středověk, tab 94:1–2)

Datování: mladohradištní.

Sonda: 69b (tab. 94)

S-JTSK: -688217,44; -1045460,4

Parcela: 489/1

Podnět: kabely el rozvodu

Lit: ARÚ Praha

Autor: J. Justová

Plocha: 10,7 m²

Popis nálezové situace:

Na stěnách výkopu pro kabel elektrického rozvodu byly zachyceny 2 zahloubené objekty.

Datování: lužické kultura.

Sonda: 70 (tab 94)

S-JTSK: -687879,13; -1045813,06

Parcela: 580/42

Podnět: rodinný dům

Lit: ARÚ Praha čj. 2117/94

Autor: J. Justová

Rok 1994

Plocha: 190,9 m²

Popis nálezové situace:

V průběhu hloubení základů rodinného domu byly zachyceny dva zahloubené objekty.

Objekt 1:

Dochovala se jen spodní část objektu, která měla kruhový tvar, šikmé stěna a ploché dno. Průměr 131 cm, hloubka od povrchu 64 cm

Řez 1:

1. navážka (recentní)
2. tmavý hnědošedý jíl
3. hnědočerný jíl
4. žlutý podložní jíl

Nálezy: keramika (31 atypických zlomků pravěké keramiky).

Datování: pravěk.

Objekt 2

Dochovala se jen spodní část objektu, která měla nepravidelný, patrně oválný tvar a ploché dno. Na dně objektu byla zachycena část otopného zařízení, patrně pece, rozměry: 234 × min. 162 cm, hloubka 65 cm. Zda bylo toto zařízení součástí obytného objektu, nelze zjistit.

Řez 2:

1. tmavý šedohnědý jíl s hojnou příměsí zrněk a hrudek do červena spáleného jílu
2. šedočerná jílovitá hlína se zrnky a hručkami do červena spáleného jílu
3. šedohnědý drobný jíl hojně promíšený zrnky a hručkami žlutého jílu
4. hnědožlutý jíl s hojnou příměsí do červena spáleného šedohnědého jílu
5. žlutý podložní jíl
6. podložní jíl (propálený do šedočervena)

Nálezy: keramika (11 zlomků raně středověké keramiky, tab. 94: 3)

Datování: hradištní.

Sonda: 73 (tab. 95)

S-JTSK: -688117; -1045715,31

Parcela: 499/6

Podnět: rodinný dům a garáž

Lit: ARÚ Praha

Autor: J. Justová

Rok: 1995

Plocha: 214,2 m²

Popis nálezové situace:

Při hloubení základových pasů pro rodinný dům a garáž byly na stěnách výkopu zachyceny dva zahloubené objekty

Objekt 1:

Objekt měl oválný nebo kruhový tvar, šikmé až svislé stěny, vanovité dno, rozměry 91 × min. 50 cm (šířka základového pasu), hloubka od povrchu 119 cm.

Nálezy: keramika (10 atypických zl. raný středověk), železná struska, přeslen (tab. 95:1–3)

Datování: hradištní.

Řez 1:

1. tmavošedá jílovitá hlína se šterkem a úlomky opuky (navážka)
2. tmavošedá silně jílovitá hlína (ornice)
3. šedohnědá písčito jílovitá hlína (podbrázdí)
4. žlutý podložní jíl
5. hnědý jílovitý písek
6. žlutý písek
7. tmavošedá drobná jílovitá hlína
8. rezavá písčita hmota (zvětralý železitý pískovec)
9. šedý až šedohnědý skvrnitý drobný jíl
10. železná struska a zvětralý železitý pískovec
11. šedý místy tmavošedý až růžový jíl s popelem
12. šedohnědý šedě skvrnitý jíl
13. světle žlutý šedě skvrnitý písčité jíl

Objekt 2

Sledovaná část objektu měla patrně oválný půdorys, šikmé stěny, ploché dno svažující se k jihovýchodu, rozměry min. 127 × min. 39 cm, hloubka od povrchu 97 cm.

Bez nálezů.

Nedatováno.

Řez 2:

1. šedá hlinitá navážka s úlomky opuky a šterkem (recentní)
2. tmavošedá jílovitá ornice
3. světlé hnědošedé podbrázdí
4. tmavá hnědošedá hlína
5. světlý šedožlutý písčité jíl

Sonda: 103

S-JTSK: -688194,61; -1045234,71

Parcela: 206

Podnět: septik

Lit: ARÚ Praha čj. 6246/80

Autor: J. Justová

Rok: 1980

Plocha: nezjištěna

Negativní.

Sonda: 104

S-JTSK: -688262,02; -1045442,46

Parcela: 191

Podnět: garáž

Lit: ARÚ Praha čj. 6462/80

Autor: J. Justová

Rok: 1980

Negativní.

Sonda: 106

S-JTSK: -688040,55; -1045896,6

Parcela: 508/17
Podnět: rodinný dům
Lit: ARÚ Praha čj. 2000/81
Autor: J. Justová
Plocha: 180,8 m²
Rok: 1981
Negativní.

Sonda: 110
S-JTSK: -688315,14; 1045240,14
Parcela: 151/10
Podnět: garáž, septik
Lit: ARÚ Praha čj. 2816/82
Autor: J. Justová
Rok: 1982
Negativní.

Sonda: 111
S-JTSK: -687946,88; -1045829,23
Parcela: 508/43
Podnět: rodinný dům
Lit: ARÚ Praha čj. 2817/82
Autor: J. Justová
Plocha: 166,6 m²
Rok: 1982
Negativní.

Sonda: 113
S-JTSK: -688381,03; -1045561,01
Parcela: 153/10
Podnět: septik
Lit: ARÚ Praha čj. 3192/82
Autor: J. Justová
Plocha: 18 m²
Rok: 1982
Negativní.

Sonda: 118
S-JTSK: -688357,05; -1045309,05
Parcela: 151/9
Podnět: garáž
Lit: ARÚ Praha čj. 3521/82
Autor: J. Justová
Plocha: 27,6 m²
Rok: 1982
Negativní

Sonda: 119
S-JTSK: -688236,54; -1045755,08
Parcela: 211
Podnět: garáž
Lit: ARÚ Praha čj. 3582/82
Autor: J. Justová
Rok: 1982
Plocha: nezjištěna
Negativní.

Sonda: 120
S-JTSK: -688230,57; -1045535,26
Parcela: 295
Podnět: garáž

Lit: ARÚ Praha čj. 3632/82
Autor: J. Justová
Plocha: 16,5 m²
Rok: 1982
Negativní.

Sonda: 121
S-JTSK: -688235,61; -1045300,72
Parcela: 492/23
Podnět: přístavba rodinného domu
Lit: ARÚ Praha čj. 4056/82
Autor: J. Justová
Plocha: 17,4 m²
Rok: 1982
Negativní.

Sonda: 124
S-JTSK: -688236,86; -1045286,75
Parcela: 203
Podnět: septik
Lit: ARÚ Praha čj. 1348/83
Autor: J. Justová
Plocha: 6,6 m²
Rok: 1983
Negativní.

Sonda: 126
S-JTSK: -688312,17; -1045268,64
Parcela: 151/25
Podnět: hospodářská stavba
Lit: ARÚ Praha čj. 3674/83
Autor: J. Justová
Plocha: 36 m²
Rok: 1983
Negativní.

Sonda: 127
Parcela: 560
Podnět: sklad
Lit: ARÚ Praha čj. 3754/83, 3676/83, 3672/83, 3755/83
Autor: J. Justová
Plocha: 823,7 m²
Rok: 1983
Negativní.

Sonda: 129
S-JTSK: -688223,42; -1045496,72
Parcela: 223
Podnět: septik
Lit: ARÚ Praha čj. 7/84
Autor: J. Justová
Rok: 1983
Plocha: 3,4 m²
Negativní.

Sonda: 130
S-JTSK: -688309,98; -1045219
Parcela: 305
Podnět: sklep pod garáží
Lit: ARÚ Praha čj. 2074/84
Autor: J. Justová

Rok: 1984
Plocha: 3,5 m²
 Negativní.

Sonda: 132
S-JTSK: -688213,83; -1045811,04
Parcela: 236
Podnět: přístřešek
Lit: ARÚ Praha čj. 2075/84
Autor: J. Justová
Rok: 1984
Plocha: nezjištěna
 Negativní.

Sonda: 133
S-JTSK: -688173,22; -1045656,54
Parcela: 157
Podnět: septik
Lit: ARÚ Praha čj. 2285/84
Autor: J. Justová
Rok: 1984
Plocha: 12 m²
 Negativní.

Sonda: 134
S-JTSK: -688296,65; -1045207,91
Parcela: 151/33
Podnět: bazén
Lit: ARÚ Praha čj. 2659/84
Autor: J. Justová
Rok: 1984
Plocha: 9 m²
 Negativní.

Sonda: 135
S-JTSK: -688289,12; -1045434,45
Parcela: 492/4
Podnět: garáž a septik
Lit: ARÚ Praha čj. 3632/84
Autor: J. Justová
Rok: 1984
Plocha: 44,9 m²
 Negativní.

Sonda: 138
S-JTSK: -687929,14; -1045793,94
Parcela: 508/40
Podnět: septik
Lit: ARÚ Praha čj. 2030/85
Autor: J. Justová
Rok: 1985
Plocha: 7,5 m²
 Negativní.

Sonda: 140
S-JTSK: -688209,62; -1045399,77
Parcela: 489/18
Podnět: septik
Lit: ARÚ Praha čj. 2973/85
Autor: J. Justová
Rok: 1985

Plocha: 6 m²
 Negativní.

Sonda: 141
S-JTSK: -688322,23; -1045100,38
Parcela: 169/12
Podnět: rodinný dům
Lit: ARÚ Praha čj.3751/85, 1203/86
Autor: J. Justová
Rok: 1985
Plocha: 132,1 m²
 Negativní.

Sonda: 142
S-JTSK: -688386,03; -1045588,82
Parcela: 153/5
Podnět: rodinný dům
Lit: ARÚ Praha čj. 1252/86
Autor: J. Justová
Rok: 1986
Plocha: 179,6 m²
 Negativní.

Sonda: 143
S-JTSK: -687971,2; -1045921,57
Parcela: 508/33
Podnět: přístřešek a sklep
Lit: ARÚ Praha čj. 1252/86
Autor: J. Justová
Rok: 1986
Plocha: 18 m²
 Negativní.

Sonda: 144
S-JTSK: -687934,04; -1045837,61
Parcela: 508/45
Podnět: kůlna
Lit: ARÚ Praha čj. 1252/86
Autor: J. Justová
Rok: 1986
Plocha: 18 m²
 Negativní.

Sonda: 148
S-JTSK: -688266,91; -1045092,53
Parcela: 151/47
Podnět: studna
Lit: ARÚ Praha čj. 3426/86
Autor: J. Justová
Rok: 1986
Plocha: nezjištěna
 Negativní.

Sonda: 149
S-JTSK: -688303,55; -1045137,57
Parcela: 415
Podnět: rodinný dům
Lit: ARÚ Praha čj. 2383/86
Autor: J. Justová
Rok: 1986
Plocha: 190,1 m²

Negativní.

Sonda: 150

S-JTSK: -688273,05; -1045147,14

Parcela: 536

Podnět: rodinný dům

Lit: ARÚ Praha čj. 4458/86

Autor: J. Justová

Rok: 1986

Plocha: 227,7 m²

Negativní.

Sonda: 151

S-JTSK: -688235,17; -1045101,29

Parcela: 575

Podnět: rodinný dům

Lit: ARÚ Praha čj. 3445/86

Autor: J. Justová

Rok: 1986

Plocha: 109 m²

Negativní.

Sonda: 152

S-JTSK: -688548,61; -1045065,59

Parcela: 230/5

Podnět: septik

Lit: ARÚ Praha čj. 3445/86

Autor: J. Justová

Rok: 1986

Plocha: 48 m²

Negativní.

Sonda: 154

S-JTSK: -688585,77; -1045008,50

- 688589,77; -1045013,51

-688791,45; -1044867,82

-688785,67; -1044867,82

Podnět: přeložka silnice

Lit: ARÚ Praha čj. 4310/86

Autor: J. Justová

Rok: 1986

Plocha: 1637 m²

Negativní.

Sonda: 155

S-JTSK: -688827,03; -1044402,17

- 688833,75; -1044397,66

- 688976,72; -1044662,67

- 688972,05; -1044665,44

Podnět: dálniční přípojka

Lit: ARÚ Praha čj. 1271/87

Autor: J. Justová

Rok: 1987

Plocha: 2340 m²

Negativní.

Sonda: 156

S-JTSK: -688237,64; -1045482,5

Parcela: 489/9

Podnět: septik

Lit: ARÚ Praha čj. 2791/87

Autor: J. Justová

Rok: 1987

Plocha: nezjištěna

Negativní.

Sonda: 157

S-JTSK: -688257,57; -1045090,33

Parcela: 548

Podnět: rodinný dům

Lit: ARÚ Praha čj. 2548/87

Autor: J. Justová

Rok: 1987

Plocha: 150,6 m²

Negativní.

Sonda: 158

S-JTSK: -688318,53; -1045092,95

Parcela: 169/12

Podnět: studna

Lit: ARÚ Praha čj. 2548/87

Autor: J. Justová

Rok: 1987

Plocha: nezjištěna

Negativní.

Sonda: 159

S-JTSK: -688312,62; -1045064,05

Parcela: 169/14

Podnět: rodinný dům

Lit: ARÚ Praha čj. 2548/87

Autor: J. Justová

Rok: 1987

Plocha: 246,9 m²

Negativní.

Sonda: 160

S-JTSK: -688278,64; -1045079,64

Parcela: 547

Podnět: rodinný dům

Lit: ARÚ Praha čj. 2547/87

Autor: J. Justová

Rok: 1987

Plocha: 150,1 m²

Negativní.

Sonda: 164

S-JTSK: -688368,12; -1045299,97

Parcela: 151/23

Podnět: garáž

Lit: ARÚ Praha čj. 3707/87

Autor: J. Justová

Rok: 1987

Plocha: nezjištěna

Negativní.

Sonda: 165

S-JTSK: -688243,55; -1045425,56

Parcela: 197

Podnět: septik

Lit: ARÚ Praha čj. 3707/87

Autor: J. Justová

Rok: 1987
Plocha: 10 m²
 Negativní.

Sonda: 168
S-JTSK: -687832,69; -1045872,26
Parcela: 618
Podnět: rodinný dům
Lit: ARÚ Praha čj. 2151/88
Autor: J. Justová
Rok: 1988
Plocha: 134,3 m²
 Negativní.

Sonda: 173
S-JTSK: -688025,37; -1045790,29
Parcela: 508/13
Podnět: garáž
Lit: ARÚ Praha čj. 4442/88
Autor: J. Justová
Rok: 1988
Plocha: nezjištěna
 Negativní.

Sonda: 175
S-JTSK: -688265,73; -1045153,92
Parcela: 151/12
Podnět: vodovod, kanalizace, septik
Lit: ARÚ Praha čj. 4588/88
Autor: J. Justová
Rok: 1988
Plocha: nezjištěna
 Negativní.

Sonda: 176
S-JTSK: -688258,19; -1045264,59
Parcela: 262
Podnět: garáž
Lit: ARÚ Praha čj. 4588/88
Autor: J. Justová
Rok: 1988
Plocha: 23,8 m²
 Negativní.

Sonda: 177
S-JTSK: -688255,92; -1045444,16
Parcela: 191
Podnět: septik
Lit: ARÚ Praha čj. 4588/88
Autor: J. Justová
Rok: 1988
Plocha: nezjištěna
 Negativní.

Sonda: 179
S-JTSK: -688289,1; -1045110,8
Parcela: 585
Podnět: rodinný dům
Lit: ARÚ Praha čj. 1237/89
Autor: J. Justová
Rok: 1989

Plocha: 196,4 m²
 Negativní.

Sonda: 180
S-JTSK: -688360,1; -1045318,9
Parcela: 151/9
Podnět: hospodářská stavba
Lit: ARÚ Praha čj. 2740/89
Autor: J. Justová
Rok: 1989
Plocha: nezjištěna
 Negativní.

Sonda: 181
S-JTSK: -688371,92; -1046219,86
Parcela: 80/2
Podnět: přístavba rodinného domu
Lit: ARÚ Praha čj. 3/90
Autor: J. Justová
Rok: 1989
Plocha: nezjištěna
 Negativní.

Sonda: 182
S-JTSK: -687947,77; -1045200,46
Parcela: 571
Podnět: rodinný dům
Lit: ARÚ Praha čj. 1576/90
Autor: J. Justová
Rok: 1990
Plocha: 100 m²
 Negativní.

Sonda: 184
S-JTSK: -688026,65; -1045147,41
Parcela: 573
Podnět: rodinný dům
Lit: ARÚ Praha čj. 2013/90
Autor: J. Justová
Rok: 1990
Plocha: 193,4 m²
 Negativní.

Sonda: 185
S-JTSK: -688045,21; -1045159,4
Parcela: 601
Podnět: rodinný dům
Lit: ARÚ Praha čj. 2014/90
Autor: J. Justová
Rok: 1990
Plocha: 145,8 m²
 Negativní.

Sonda: 186
S-JTSK: -687929,8; -1045205,87
Parcela: 617
Podnět: studna, rodinný dům
Lit: ARÚ Praha čj. 2015/90
Autor: J. Justová
Plocha: 171,3 m²
 Negativní.

Sonda: 187

S-JTSK: -687967,21; -1045196,3

Parcela: 624

Podnět: rodinný dům

Lit: ARÚ Praha čj. 2016/90, 2419/90

Autor: J. Justová

Rok: 1990

Plocha: 172,6 m²

Negativní

Sonda: 189

S-JTSK: -688080,42; -1045320,06

Parcela: 483/43

Podnět: studna

Lit: ARÚ Praha čj. 2017/90

Autor: J. Justová

Rok: 1990

Plocha: nezjištěna

Negativní.

Sonda: 190

S-JTSK: -688005,27; -1045099,2

Parcela: 483/22

Podnět: studna

Lit: ARÚ Praha čj. 2018/90

Autor: J. Justová

Rok: 1990

Plocha: nezjištěna

Negativní.

Sonda: 192

S-JTSK: -688046,24; -1045146,88

Parcela: 577

Podnět: rodinný dům

Lit: ARÚ Praha čj. 2020/90

Autor: J. Justová

Rok: 1990

Plocha: 136,6 m²

Negativní.

Sonda: 193

S-JTSK: -687910,57; -1045177,25

Parcela: 589

Podnět: rodinný dům

Lit: ARÚ Praha čj. 2021/90

Autor: J. Justová

Rok: 1990

Plocha: 149 m²

Negativní.

Sonda: 194

S-JTSK: -688084,73; -1045169,43

Parcela: 487/8

Podnět: studna, rodinný dům

Lit: ARÚ Praha čj. 2022/90, 2417/90

Autor: J. Justová

Rok: 1990

Plocha: 196,9 m²

Negativní.

Sonda: 196

S-JTSK: -688025,56; -1045183,79

Parcela: 582

Podnět: rodinný dům

Lit: ARÚ Praha čj. 2570/90

Autor: J. Justová

Rok: 1990

Plocha: 161 m²

Negativní.

Sonda: 197

S-JTSK: -687969,5; -1045204,46

Parcela: 483/34

Podnět: sklep

Lit: ARÚ Praha čj. 2571/90

Autor: J. Justová

Rok: 1990

Plocha: nezjištěna

Negativní.

Sonda: 203

S-JTSK: -687595,28; -1045837,14

Parcela: 625

Podnět: autodílna

Lit: ARÚ Praha čj. 2206/93

Autor: J. Justová

Rok: 1993

Plocha: 124,4 m²

Negativní.

Sonda: 204

S-JTSK: -687938,69; -1045652,16

Parcela: 452

Podnět: úložiště kovového odpadu

Lit: ARÚ Praha čj. 2209/93, 2208/98

Autor: J. Justová

Rok: 1993

Plocha: nezjištěna

Negativní

Sonda: 205

S-JTSK: -687959,04; -1045751,74

Parcela: 508/6

Podnět: přístavba rodinného domu

Lit: ARÚ Praha čj. 2639/93

Autor: J. Justová

Rok: 1993

Plocha: nezjištěna

V základových pasech byla zachycena patrně kulturní vrstva.

Nálezy: atypické zlomky hradištní a pravěké keramiky.

Datování: pravěk, hradištní.

Sonda: 206

S-JTSK: -687905,58; -1045757,62

Parcela: 508/36

Podnět: hospodářská stavba

Lit: ARÚ Praha čj. 2591/92

Autor: J. Justová

Rok: 1992

Plocha: 16 m²

V hloubce 36–49 cm byla zachycena patrně kulturní vrstva tvořená světlejší hnědošedou silně jílovitou a slabě písčitou hlínou.

Nálezy: zlomek keramiky zdobený dvěma řadami hřebcových vpichů.

Datování: středohradištní (?).

Sonda: 208

S-JTSK: -688009,51; -1045887,78

Parcela: 508/24

Podnět: přístavba rodinného domu

Lit: ARÚ Praha čj. 2118/94

Autor: J. Justová

Rok: 1994

Plocha: nezjištěna

Negativní.

Sonda: 209

S-JTSK: -687969,48; -1045866,41

Parcela: 508/31

Podnět: garáž a dílna

Lit: ARÚ Praha čj. 2119/94

Autor: J. Justová

Rok: 1994

Plocha: nezjištěna

Ojedinelý nález 1 zl. hradištní keramiky.

Datování: hradištní.

Sonda: 211

S-JTSK: -688199,49; -1045915,26

Parcela: 291

Podnět: garáž

Lit: ARÚ Praha čj. 3560/98

Autor: A Bartošková

Plocha: nezjištěna

Ve výkopech základových pasů byly zachyceny 2 zahloubené objekty.

Datování: vrcholný středověk.

Sonda: 212

S-JTSK: -688226,04; -1045278,66

Parcela: 492/15

Podnět: septik, hospodářská stavba

Lit: ARÚ Praha čj. 6287/97

Autor: J. Justová

Rok: 1997

Plocha: nezjištěna

Negativní.

Sonda: 213

S-JTSK: -688166,03; -1045691,16

Parcela: 499/15

Podnět: garáž, hospodářská stavba

Lit: ARÚ Praha čj. 6288/97

Autor: J. Justová

Rok: 1997

Negativní.

Sonda: 216

S-JTSK: -687606,78; -1045836,36

Parcela: 164/2

Podnět: přístavba autodílny

Lit: ARÚ Praha čj. 6964/97

Autor: J. Justová

Rok: 1997

Plocha: 108,3 m²

Negativní.

Sonda: 217

S-JTSK: -688265,28; -1045118,92

Parcela: 416

Podnět: rodinný dům

Lit: ARÚ Praha čj. 6466/97

Autor: J. Justová

Rok: 1997

Plocha: 155,5 m²

Negativní.

Sonda: 222

S-JTSK: -688036,24; -1045960,82

Parcela: 508/20

Podnět: skleník

Lit: ARÚ Praha čj. 1642/91

Autor: J. Justová

Rok: 1991

Plocha: 21,2 m²

Negativní.

Sonda: 223

S-JTSK: -688217,97; -1045485,96

Parcela: 488/1

Podnět: rodinný dům

Lit: ARÚ Praha čj. 1081/91

Autor: J. Justová

Rok: 1990

Plocha: 125,6 m²

Negativní.

Sonda: 224

S-JTSK: -687848,85; -1045943,95

Parcela: 560/22

Podnět: kůlna

Lit: ARÚ Praha čj. 1080/91

Autor: J. Justová

Rok: 1990

Plocha: 24 m²

Negativní.

Sonda: 232

S-JTSK: -687982,39; -1045721,41

Parcela: 508/5

Podnět: garáž

Lit: ARÚ Praha čj. 8723/01

Autor: J. Mařík

Rok: 1998

Plocha: 24 m²

Popis nálezové situace:

Ve výkopu základových pasů byla zachycena nevýrazná kulturní vrstva: hnědá humózní hlína s drobnými úlomky opuky a drobný zahloubený objekt nebo kúlová jamka: délka 24 cm, hloubka od povrchu 60 cm.

Nález:

Vrstva: 5 atypických zlomků raně středověké keramiky.
Objekt: 3 atypických zlomků raně středověké keramiky.
Datování: hradištní.

Sonda: 237

S-JTSK: -687910,08; -1045197,14
Parcela: 483/42
Podnět: přeložky kabelů VN, NN
Lit: ARÚ Praha
Autor: J. Justová
Rok: 1990
Plocha: nezjištěna
Negativní.

Sonda: 243

S-JTSK: -688014,64; -1045864,46
Parcela: 508/25
Podnět: rodinný dům
Lit: ARÚ Praha čj. 2216/79
Autor: J. Justová
Rok: 1979
Plocha: 84,6 m²
Negativní.

Sonda: 245

S-JTSK: -688366,41; -1046054,49
Parcela: 27/2
Podnět: septik
Autor: J. Mařík
Rok: 1999
Plocha: 4 m²
Negativní.

Sonda: 246

S-JTSK: -688302,52; -1045162,44
Parcela: 151/11
Podnět: garáž
Lit: ARÚ Praha čj. 8601/00
Autor: J. Mařík
Rok: 2000
Plocha: 16 m²
Negativní.

Sonda: 248

S-JTSK: -688211,41; -1045406
Parcela: 489/18
Podnět: studna
Lit: ARÚ Praha čj. 8603/00
Autor: J. Justová
Rok: 1996
Plocha: nezjištěna
Negativní.

Sonda: 249

S-JTSK: -688188,48; -1045251,36
Parcela: 492/26
Podnět: garáž
Lit: ARÚ Praha čj. 8604/00
Autor: J. Justová
Rok: 1996

Plocha: 36,3 m²

Negativní.

Sonda: 265/13 (tab. 95)

S-JTSK:

A: -688334,82; -1045406,80
-688383,67; -1045387,08
B: -688329,64
-1045412,44
C: -688386,75
-1045416,87
Parcela: 863
Podnět: kanalizace
Autor: J. Mařík
Rok: 2004

Plocha: 34 m²

Popis nálezové situace:

Ve výkopu pro hlavní řad kanalizace (A) a ve dvou dalších výkopech na „protlaky“ kanalizačních přípojek (B, C) byla zachycena kulturní vrstva, tvořená tmavohnědou písčitou hlínou s nahodilými oblázky a uhlíky. Mocnost vrstvy kolísala mezi 10–40 cm v rozmezí kóty 190,00–190,40 m. n m. Vrstva spočívala na hnědožlutém silně ulehlem jílu (geologické podloží) a byla překryta recentními navážkami pod současnou vozovkou.

Nález: keramika (15 zl. raný středověk, tab. 95: 4–7).

Datování: mladohradištní.

Sonda: 268 (tab. 96)

S-JTSK: -688309,52; -1045536,12
-688312,50; -1045538,27
-688335,59; -1045502,91
-688333,59; -1045501,18

Parcela: 897/1

Podnět: rekonstrukce železničního svršku

Autor: J. Mařík

Plocha: 155 m²

Popis nálezové situace:

Po odstranění násypu pod kolejemi bylo v úrovni geologického podloží zachyceno 5 zahloubených objektů.

Objekt 1:

Oválný tvar, vanovité dno, rozměry 212 × 74 cm, hloubka od úrovně skrývky 39 cm

Řez 1:

1. tmavohnědá písčité hlína
 2. žlutý písek
- Bez nálezů.
Nedatováno.

Objekt 2

Oválný až obdélníkovitý tvar, rozměry 251 × min. 122 cm, hloubka úrovně povrchu 132 cm.

Řez 2:

1. hrubozrnný štěrk 70 %, šedý písek 30%
2. hnědošedá písčité hlína
3. žlutý písek
4. tmavohnědá písčité hlína
5. žlutý písek

Nález: 7 zl. keramiky (tab. 96:1–2), 29 zl. zvířecích kostí, struska.

Datování: středohradištní

Objekt 3

Oválný tvar, svislé stěny, vanovité dno, rozměry min. 176 cm × cm 127 cm, hloubka úrovně povrchu 88 cm

Řez 3:

1. hrubozrnný štěrk 70 %, šedý písek 30%
2. šedohnědá písčité hlína
3. žlutohnědý písčité jílu
4. šedohnědá písčité hlína
5. žlutý písek

Nálezy: 10 zl. keramiky (tab. 96: 3–5), 22 zl. zvířecích kostí, železná struska, zl. opracované kosti – patrně brusle, uhlíky, zlomek bronzového plechu s vytepanou výzdobou – zlomek katorgy (?), tab. 96: 6.

Datování: středohradištní.

Objekt 4

Oválný tvar, svislé stěny, ploché dno, rozměry 153 × min. 78 cm hloubka od povrchu 89 cm.

Řez 4:

1. hnědá písčité hlína
2. šedobílá jílovité hlína
3. šedohnědá jílovité hlína s četnými uhlíky
4. zahliněný písek
5. žlutý písek

Nálezy: 22 zl. keramiky (tab. 96: 7, 8), 10 zl. zvířecích kostí, uhlíky, mazanice.

Datování: mladohradištní

(číslo 5 nebylo přiřazeno)

Objekt 6

Patrně oválný tvar šikmé stěny, vanovité dno, rozměry 179 cm × min. 71 cm, hloubka úrovně skrývky 22 cm.

Řez 6:

1. tmavohnědá až černá písčité hlína, četné uhlíky
2. zahliněný písek
3. žlutý písek

Nálezy: 1 zl. atypické hradištní keramiky, 2 zl. zvířecích kostí.

Datování: hradištní.

Sonda: 272

S-JTSK: -688167,11; -1045670,61

Parcela: 499/1

Podnět: kůlna

Lit: ARÚ Praha čj. 7125/05

Autor: J. Mařík

Rok: 2001

Plocha: 6,9 m²

Negativní.

Sonda: 274

S-JTSK: -688178,64; -1045905,24

Parcela: 499/45

Podnět: bazén

Lit: ARÚ Praha čj. 7127/05

Autor: J. Mařík

Rok: 2003

Plocha: 25,5 m²

Popis nálezové situace:

Pod navážkovými recentními vrstvami (0–60 cm) byly v SZ části výkopu zachyceny 2 zahloubené objekty, jejich výplň obsahovala atypické zlomky pravěké keramiky.

Datování: pravěk.

Sonda: 275

S-JTSK: -688303,29; -1045390,06

Parcela: 492/12

Podnět: septik, kůlna

Lit: ARÚ Praha čj. 2181/01

Autor: J. Mařík

Rok: 2001

Plocha: 34,1 m²

Negativní.

Sonda: 276

S-JTSK: -688415,31; -1045438,83

Parcela: 140

Podnět: bazén

Lit: ARÚ Praha čj. 7831/00

Plocha: 2000

Autor: J. Mařík

Plocha: 28 m²

Negativní.

Sonda: 277

S-JTSK: -687540,47; -1045524,14

Parcela: 467/8

Podnět: čerpací stanice pohonných hmot

Lit: ARÚ Praha čj. 7134/05

Autor: J. Mařík

Plocha: 47,8 m²

Negativní.

Sonda: 278

S-JTSK: -687974,19; -1045325,55

Parcela: 468/17

Podnět: rodinný dům

Autor: J. Mařík

Rok: 2001

Plocha: 168,8 m²

Negativní.

Sonda: 279

S-JTSK: -687929,13; -1045879,49

Parcela: 508/46

Podnět: bazén

Lit: ARÚ Praha čj. 7132/05

Autor: J. Mařík

Rok: 2004

Plocha: 18 m²

Negativní.

Sonda: 281

S-JTSK: -688172,34; -1045918,03

Parcela: 251/2

Podnět: bazén

Autor: J. Mařík

Rok: 2003

Plocha: 24,5 m²

Negativní.

Sonda: 284

S-JTSK: -687999,45; -1045228,4

Parcela: 483/40

Podnět: rodinný dům

Lit: ARÚ Praha čj. 7130/05

Autor: J. Mařík

Rok: 2004

Plocha: 112,3 m²

Negativní.

Sonda: 285

S-JTSK: -688069,79; -1045142,33

Parcela: 488/11

Podnět: rodinný dům

Lit: ARÚ Praha čj. 7131/05

Autor: J. Mařík

Rok: 2004

Plocha: 116 m²

Negativní.

Sonda: 286

S-JTSK: -688363,92; -1045176,59

Parcela: 169/7

Podnět: studna

Lit: ARÚ Praha čj. 372/01

Autor: J. Mařík

Rok: 2001

Plocha: nezjištěna

Negativní.

Sonda: 287

S-JTSK: -688170,51; -1045360,96

Parcela: 343

Podnět: přístavba rodinného domu

Autor: J. Mařík

Plocha: 11,9 m²

Negativní.

Sonda: 289

S-JTSK: -688133,86; -1045662,66

Parcela: 499/18

Podnět: bazén

Lit: ARÚ Praha čj. 7133/05

Autor: J. Justová

Plocha: 24,5 m²

Negativní.

Sonda: 290

S-JTSK: -688622,32; -1043874,2

-688635,85; -1043872,5

Parcela: 288/1

Podnět: přípojka plynovodu

Lit: ARÚ Praha čj. 7136/05

Rok: 2004

Autor: J. Mařík

Plocha: nezjištěna

Negativní.

Sonda: 291

S-JTSK: -687820,8; -1045847,03

Parcela: 499/18

Podnět: zahradní jezírko

Lit: ARÚ Praha 7129/05

Autor: J. Mařík

Rok: 2003

Plocha: 76,2 m²

Popis terénní situace:

Výkop pro zahradní jezírko nepravidelného lichoběžníkovitého tvaru o rozměrech 18 m × 5,5 m hloubka 1 m. Jezírko je situováno pod hranou říční terasy v inundaci řeky Cidliny. Podloží tvoří žlutý písek.

Negativní.

Sonda: 292

S-JTSK: -688312,95; -1045196,16

Parcela: 151/34

Podnět: septik, garáž

Lit: ARÚ Praha čj. 7128/05

Autor: J. Mařík

Plocha: 15 m²

Negativní

Sonda: 295

S-JTSK: -688292,46; -1045172,39

Parcela: 151/11

Podnět: rodinný dům

Autor: J. Mařík

Rok: 2005

Plocha: 154 m²

Negativní.

Sonda: 296

S-JTSK: -688071,42; -1045888,18

Parcela: 508/16

Podnět: bazén

Lit: ARÚ Praha čj. 7135/05

Rok: 2004

Autor: J. Mařík

Plocha: 26,6 m²

Negativní.

Sonda: 297

S-JTSK: -688183,65; -1045737,95

Parcela: 897/1

Podnět: liniová stavba

Lit: Výzkumy v Čechách 1984/85, s. 107.

Autor: J. Sakařová

Popis terénní situace:

Nález lidských kostí v sekundární poloze, patrně se jedná o část pohřebiště v poloze *U nádraží*.

Datování: hradištní (?).

Sonda: 298

S-JTSK: -687953,51; -1045460,32

-687943,29; -1045381,11

-687869,35; -1045175,40

-687984,05; -1045006,39

-688237,15; -1044790,83

-688347,03; -1044323,20

-688601,29; -1044243,99
 -688656,22; -1044060,00
 -688605,12; -1043589,82
 -688906,65; -1043551,49
 -689166,01; -1042696,01

Parcela: 468/7

Podnět: plynovod

Lit: ARÚ Praha čj. 902/92

Autor: J. Justová

Rok: 1992

Plocha: nezjištěna

Popis terénní situace:

Při povrchovém sběru podél výkopu bylo nalezeno několik atypických pravěkých střepů. Samotný výkop plynovodu byl bez nálezů.

Datování: pravěk.

Sonda: 299

S-JTSK: -688251,06; -1045444,94

Parcela: 489/7

Podnět: kůlna

Lit: ARÚ Praha čj. 2950/93

Autor: J. Justová

Rok: 1993

Plocha: nezjištěna

Negativní.

Sonda: 300 (tab. 93:1)

S-JTSK: -687953,8; -1045699,67

Parcela: 478/26

Podnět: stavba oplocení

Lit: NM L-14-7-6, Niederle, L 1953: Rukověť slovanských starožitností, 218, obr 6.

Autor: R. Turek

Plocha: nezjištěna

Popis nálezové situace

Hrobová jáma: obdélníkovitá

Rozměry: d. 190 cm, š. 75 cm

Dřevěné obložení hrobové jámy

Přes loketní klouby bylo položeno po 1 kamenu

Kostra dospělého jedince byla položena na zádech s lebkou na pravém spánku a rukama a nohama nataženými.

Nálezy:

1–2: pod lebkou dvě *tenké bronzové esovitě záušničky*, dnes ztracené.

3: u pravé nohy: hrncovitá nádoba, výzdoba tři pásy přerušovaných tří-čtyřnásobných vodorovných linií, mezi nimi jednoduchá vlnice, výška 131 mm, průměr ústí 146 mm, výduti 140 mm, dna 84 mm, inv. č. 101 323, Národní Muzeum, tab. 97:1.

Sonda: 301

S-JTSK: -68800,94; -1045127,85

Parcela: 198/4

Podnět: rekonstrukce hřbitovní zdi

Lit: ARÚ Praha čj. 7960/99

Autor: N Profantová

Rok: 1999

Plocha: nezjištěna

Popis nálezové situace:

Výkop zachytil část jednoho zahloubeného objektu.

Nálezy: zl. keramiky, uhlíky.

Datování: středohradištní.

Sonda: 302

S-JTSK: -688269,69; -1045569,69

Parcela: 899/2

Podnět: neuveden

Lit: ARÚ Praha čj. 7739/99

Autor: N Profantová

Rok: 1999

Plocha: 2,7 m²

Popis nálezové situace:

Výkop zachytil část zahloubeného objektu blíže nezjištěného tvaru a rozměrů. Výplň objektu obsahovala přepálené kameny a četné uhlíky.

Nálezy: keramika, uhlíky, zvířecí kosti.

Datování: mladohradištní.

Sonda: 303 (tab. 97)

S-JTSK: -688203,99; -1045631,4

Parcela: 499/10

Podnět: septik

Lit: ARÚ Praha čj. 9223/99

Autor: V Matoušek

Rok: 1999

Plocha: 20,4 m²

Popis nálezové situace:

Na stěně výkopu byl zachycena část zahloubeného objektu, nezjištěného tvaru a rozměrů. Dokumentován byl pouze řez objektem.

Řez A–B

1. recentní navážky
2. hnědá hlinitá s uhlíky
3. písčitohlinitá světle hnědá
4. žlutá písčítá, místy s hnědými ččkami
5. bělavá písčítá

Nálezy: 3 zl. atypické hradištní keramiky, zvířecí kosti.

Datování: hradištní.

Sonda: 304

S-JTSK: -688351,79; -1045382,53

Parcela: 127

Podnět: Vestavba ve dvoře nástrojárny

Lit: ARÚ Praha čj. 4490/98

Rok: 1998

Autor: L Haišmanová

Plocha: nezjištěna

Negativní.

Sonda: 305

S-JTSK: -688207,04; -1045438,63

-688185,78; -1045356,58

-688276,99; -1045334,73

Parcela: 492/2

Podnět: rýhy pro telefonní kabely

Lit: ARÚ Praha čj. 4489/96

Rok: 1996

Autor: J. Justová

Plocha: nezjištěna

Negativní.

Sonda: 306

S-JTSK: -688392,40; -1045384,03

-688394,76; -1045307,88

-688407,16; -1045259,47

-688444,94; -1045153,21

Parcela: 842/3

Podnět: rýhy pro telefonní kabely

Lit: ARÚ Praha čj. 4488/96

Rok: 1996

Autor: L Haišmanová

Plocha: nezjištěna

Ojedinelé nálezy vrcholně středověké keramiky ze sběru, výkop negativní.

Sonda: 309

S-JTSK: -688155,15; -1045908,16

Parcela: 499/66, 251/1

Podnět: septik

Lit: ARÚ Praha čj. 1014/99

Autor: J. Justová

Rok: 1999

Plocha: 8,8 m²

Negativní.

Sonda: 311

S-JTSK: -687988,26; -1045675,47

Parcela: 478/25

Podnět: stavba železniční vlečky

Lit: ARÚ Praha čj. 4562/56

Autor: H. Olmerová

Rok: 1956

Plocha: nezjištěna

Popis nálezné situace:

Při stavbě železniční vlečky byly nalezeny 3 kostrové hroby orientované svojí delší osou v-z. Ve výbavě jednoho z hrobů byla keramická nádoba, které byla označena jako raně středověká. V současnosti je tato nádoba neznámá. Lokalizace výzkumu byla upřesněna dvěma nezávislými očitými svědky.

Datování: hradištní (?).

Sonda: 312 (tab. 97)

S-JTSK: -688362,33; -1045266,04

Parcela: 309

Podnět: náhodný nález

Plocha: nezjištěna

Náhodný nález části raně středověkého hrobu, v jehož výbavě byla keramická nádoba. Štíhlá láhev s plastickou lištou na podhrdlí, zdobená v horní polovině rytou šroubovicí, inv. č. 85042, Národní Muzeum, tab. 96: 2.

Datování: mladohradištní.

Sonda: H 2 (obr. 29)

S-JTSK: -688361,76; -1045387,24

Parcela: 137

Podnět: stavba nástrojárny

Lit: Archiv Polabského muzea v Poděbradech, pozůstatost Jana Hellicha, signatura 13830

Autor: J. Hellich

Rok: 1913

Plocha: cca 440 m²

Popis nálezné situace:

viz kap. 7.4.

Sonda: H 3 (obr. 16); poloha *U cukrovaru*

S-JTSK: -687569,96; -1045842,82

Parcela: 515/1, 515/2

Podnět: odborný záměr

Lit: Hellich 1892

Autor: Hellich

Rok: 1891

Plocha: cca 2122 m²

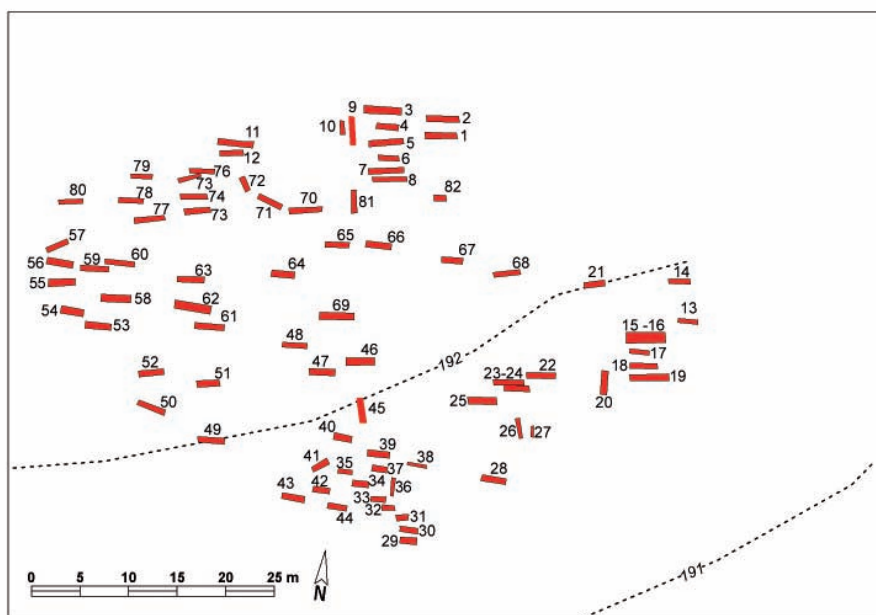
Popis nálezné situace:

Při výzkumu, který se soustředil především na kostrové pohřebiště byly zjištěny také 3 zahluobené sídlištní objekty. Keramika nalezená v jejich výplni se nedochovala a můžeme ji datovat pouze na základě popisu J. Hellicha (1892, 699), který je datuje jako starší než raně středověké.

Sonda: H 4 (obr. 17)

S-JTSK: -688162,88; -1045780,02

Parcela: 897/1



Obr. 16 Libice nad Cidlinou – pohřebiště v poloze *U cukrovaru* (podle: Hellich 1892)

Podnět: stavba nádraží

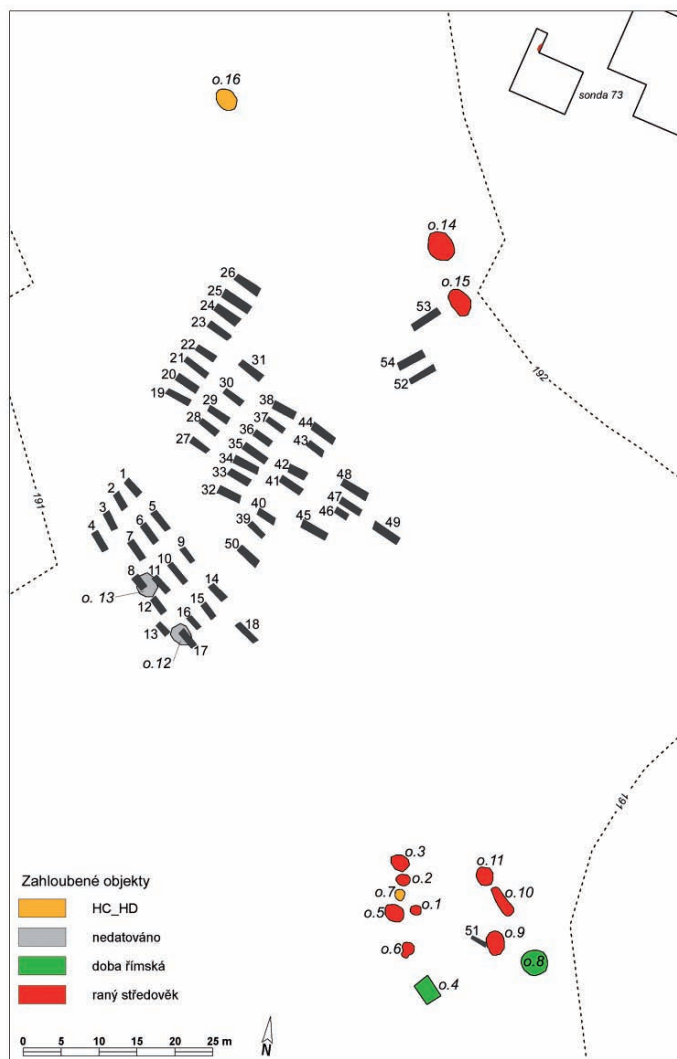
Lit: J. Hellich (1897)

Autor: J. Hellich

Plocha: cca 5900 m²

Popis nálezné situace:

Sídliště a pohřebiště bylo poprvé narušeno již v roce 1870, kdy stavba severozápadní dráhy prořezala v prostoru dnešního nádraží přirozenou vyvýšeninu, jejíž zbytek byl úplně zničen při rozšiřování nádraží v roce 1896. Sídlištní objekty nebyly v průběhu stavebních prací dokumentovány systematicky. Autor uvádí, že například v blízkosti budovy nádraží *vykopáno bylo více jam kulturních, které nemohly být*



Obr. 17 Libice nad Cidlinou – pohřebiště v poloze *U nádraží*. Překresleno podle původní dokumentace, archiv Polabského muzea v Poděbradech, sign. 13 830.

prozkoumány (Hellich 1897). Na dochovaném plánu bylo zakresleno celkem 16 sídlištních objektů. Objekty měly, není-li uvedeno jinak, kruhový nebo oválný půdorys o průměru 2–3 m a hloubka dosahovala 1,5 m. Nalezené objekty byly datovány do starší doby železné (HC-HD), doby římské a raného středověku (Mařík 2003). Datování jednotlivých objektů je problematické. Ve většině případů se nedochovaly nálezové celky a keramické nálezy deponované v Polabském muzeu v Poděbradech. Při datování můžeme vycházet pouze z popisů J. Hellicha (1897). V několika případech nelze rozhodnout, zda starší nálezy jsou intruzí, či zda nebyla rozlišena superpozice více objektů.

Objekt 1–3:

Nálezy: keramika, jaspis, zvířecí kosti.
Datování: doba římská / středohradištní.

Objekt 4

Rozměry 275 × 200 cm, hloubka 150 cm; obdélníkovitý tvar, kolmé stěny; v jižní části kamenná pec
Nálezy: keramika, zvířecí kosti
Datování: doba římská.

Objekt 5:

Nálezy: keramika, železný nůž se zdobenou kostěnou střenkou.
Datování: středohradištní.

Objekt 6:

Nálezy: Ve výplni hrncovitá nádoba (výška 12 cm, průměr ústí 14 cm, dna 6 cm). Nelze vyloučit, že šlo porušený kostrový hrob.
Datování: hradištní.

Objekt 7:

Nálezy: keramika, cedník/vykuřovadlo, 2 nádoby (ztraceny).
Datování: HC–HD.

Objekt 8:

Rozměry: šířka 32 cm, hloubka 175 cm.
Nálezy: keramika, zvířecí kosti, podlouhlý předmět z železného plechu, vrtaný kamenná nástroj.
Datování: doba římská.

Objekt 9:

Nálezy: keramika
Datování: hradištní.

Objekt 10:

Rozměry: 120 × 45 cm, hloubka 50 cm.
Nálezy: keramika, železný háček, zlomek ocílky, zlomek kamenného sekeromlatu, kostěné šídlo, pánev/pražnice.
Datování: hradištní.

Objekt 11:

Nálezy: keramika
Datování: hradištní.

Objekt 12, 13:

Nálezy: keramika (nezdobená)
Datování: nedatováno.

Objekt 14:

Nálezy: keramika, zvířecí kosti.
Datování: středohradištní.

Objekt 15:

Nálezy: keramika, zvířecí kosti.
Datování: hradištní, doba římská.

Objekt 16:

Nálezy: keramika, zvířecí kosti, nezdobená hrubá keramika vytvářená v ruce, jeden střep s rytou šroubovicí.
Datování: HC – HD, mladohradištní (?).

Sonda: H 10

S-JTSK: -688391,76; -1045424,99

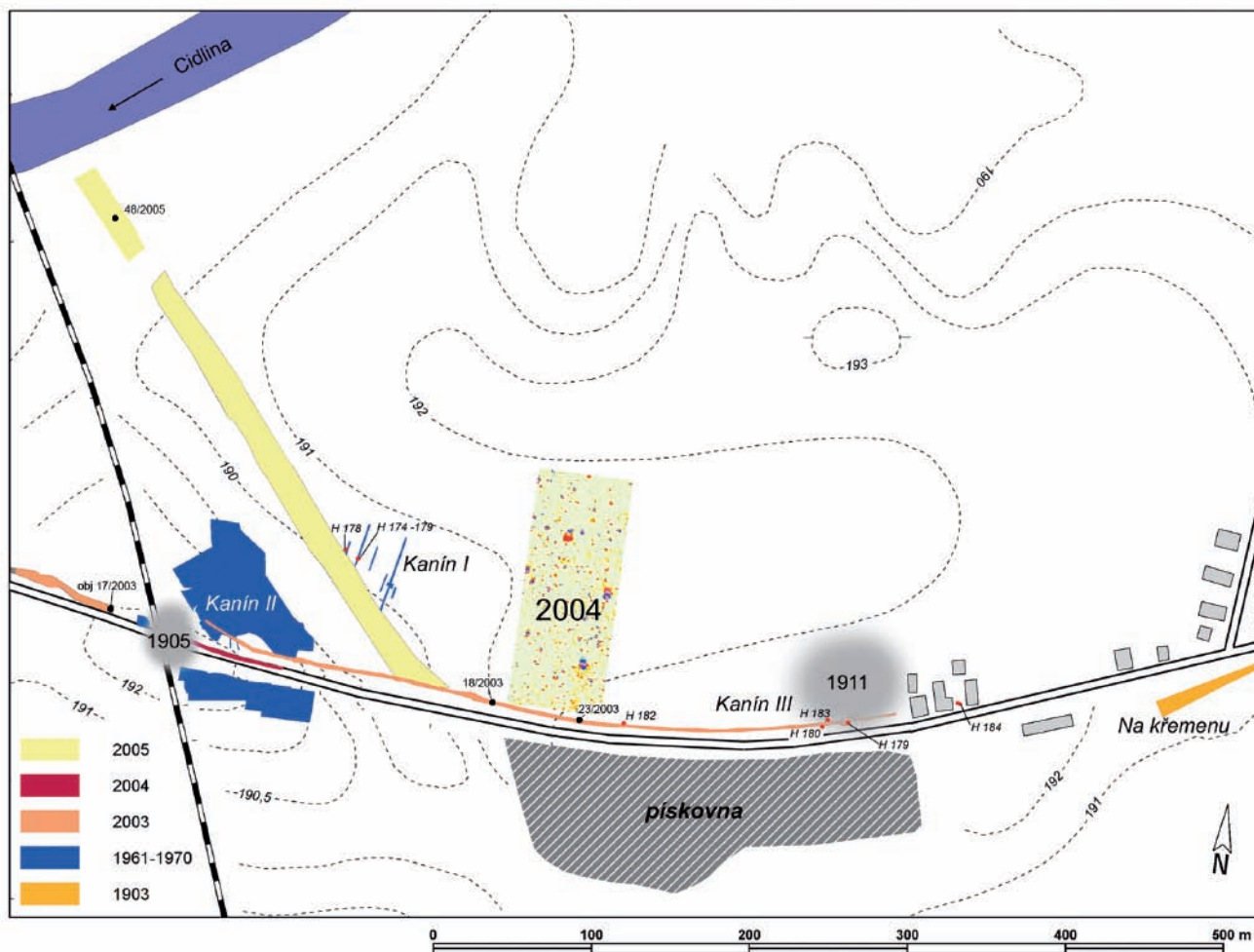
Parcela: 897/1

Podnět: neznámý

Lit: Hellich 1913, 506

Autor: J. Hellich

Plocha: nezjištěna



Obr. 18 Kanín – Přehled archeologických výzkumů konaných na lokalitě v letech 1905 – 2005.

Nález sídelních objektů v blízkosti železničního přejezdu.
Datování: hradištní.

Sonda: H 12

S-JTSK: -688397,73; -1045168,09

Parcela: 198/2

Podnět: neznámý

Lit: Archiv Polabského muzea v Poděbradech, sign H 13830

Autor: J. Hellich

Rok: 1918

Plocha: nezjištěna

Na katolickém hřbitově pod hrobem pana Vavrouška bylo nalezeno torzo železného dvousečného meče, v současnosti ztracen.

Datování: hradištní.

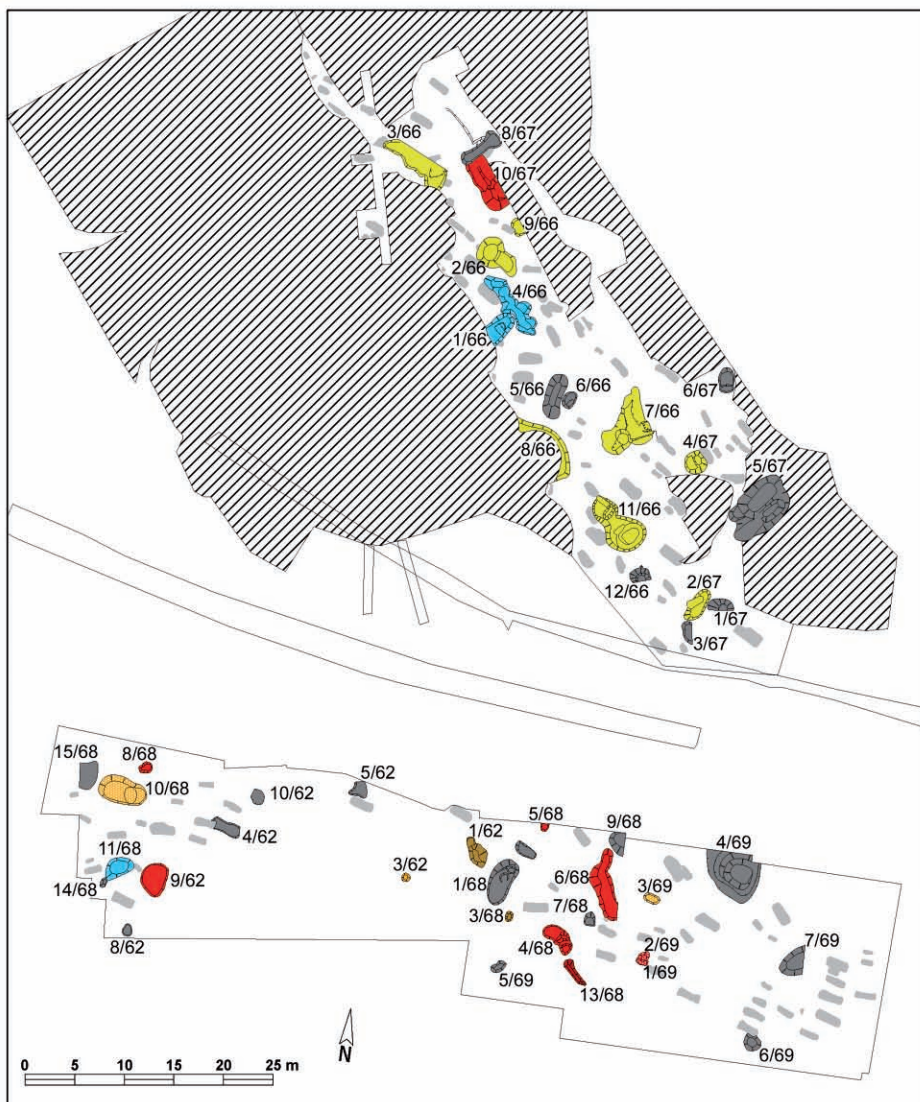
6.2. Levý břeh

Při velkoplošných odkryvech, které probíhaly v prostoru kanínských pohřebišť (obr. 18), byly vedle kostrových hrobů zachyceny také četné zahloubené objekty, z nichž celkem 16 můžeme označit jako raně středově-

ké. Ze starších období jsou zde zastoupeny nálezy kultury lužické a časně laténské osídlení. Objekty lužické kultury zachytila sonda z roku 2003 v polohách Kanín I–III. Část laténského sídliště prořála další sonda v roce 2005 (obr. 18) severně od polohy Kanín I na pravém břehu v současnosti zatrubněné bezejmenné vodoteče.

V letech 1961–1970⁴⁷ bylo v prostoru pohřebiště v poloze Kanín II kromě raně středověkých hrobů při záchranných archeologických výzkumech zachyceno také 52 zahloubených objektů (obr. 19). Ve srovnání s nálezovou situací na pravém břehu Cidlina mezi nimi převažovaly objekty nepravidelných půdorysů s poměrně homogenní písčitou nebo hlinitopísčitou výplní a minimem uhlíků nebo mazanice. Rovněž počty nálezů umožňujících datování byly velmi nízké a 33 objektů neposkytlo žádný datovací materiál. Kromě objektu 3/69, z jehož výplně pochází 48 zlomků mladohradištní keramiky, mohla být většina raně středověkých objektů datována na základě jednoho až

47 Nálezové zprávy vypracované vedoucím záchranného výzkumu Ladislavem Hrdličkou jsou uloženy v archivu Archeologického ústavu AV ČR, Praha pod čj. 7861/65, 5739/68, 542/69, 1905/70, 2925/70.



Legenda

1	středohradištní?	6	pravěk
2	hradištní	7	recentní
3	mladohradištní	8	nedatováno
4	mladohradištní?	9	vytěženo
5	mladší než hroby	10	hroby

Obr. 19 Zahloubené objekty na lokalitě Kanín II.

pěti zlomků keramiky, které se do výplně jam mohly dostat například z porušených hrobů například při novověké těžbě písku. To byl patrně i případ železná ocílky, která pochází z výplně objektu 2/68.

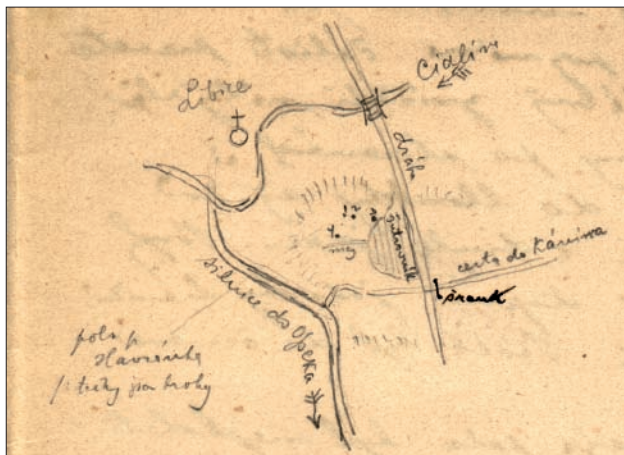
Pokud byly tyto těžko datovatelné zahloubené objekty dostaly do superpozice s raně středověkými hroby, byly vždy mladší. Výjimku představuje objekt 6/69, který byl porušen hrobem 156. Mezi sídlištní můžeme zahrnout objekty 3/62 a 4/68, kde byla nalezena jedna celá nádoba a větší část další (Tab. 98: 1, 2). Jejich rozměry několikanásobně přesahovaly velikost nádob, jež se běžně vyskytovaly ve výbavách hrobů (srov kapitola 8.5.16.).

Podobné zjištění přinesl i výzkum z roku 2003, kdy rýha pro kanalizaci prořala další dva obdobné objekty 18/2003 a 23/2003. V každém z nich byla nalezeny zlomky pouze jedné nádoby. V objektu 18/2003 se jednalo patrně o láhev (Tab. 98: 7, 8) jednoduchými vlnicemi a vrypy. Objekt 23/2003 obsahoval velkou část hrncovité nádoby (Tab. 98) zdobené rytou šroubovicí.

Na základě dosavadních zjištění lze konstatovat, že nálezy převážně mladohradištního stáří se na lokalitách Kanín I–III výrazně odlišují od situace na pravém břehu Cidliny. Možnost, že zjištěné zahloubené objekty souvisely s pohřebními rituály, je možné s velkou pravděpodobností vyloučit. Svědčí o tom nejen keramické nálezy datované téměř výhradně do mladohradištního období, ale i četné superpozice zahloubených objektů a raně středověkých hrobů. Je tak zřejmé, že lidská činnost, kterou je obtížné blíže specifikovat, zde probíhala až v době, kdy pohřebiště již nebylo používáno. Další pozůstatky raně středověkého osídlení byly zachyceny západně od železniční trati Praha – Kolín, již mimo areál raně středověkého pohřebiště v poloze *Na střelnici* a *Na křížkách*.

Sídliště v poloze *Na střelnici* se nachází na při okraji říční terasy, ve vzdálenosti cca 50 m západně od železniční trati Praha – Kolín. Původní terénní reliéf byl značně pozměněn těžbou štěrku a písku a následnou rekultivací. J. Hellich, který zde prozkoumal roce 1891 čtyři zahloubené objekty (obr. 20), popisuje polohu *Na střelnici* (též uváděno jako *Havránkovo pole*) jako „nízké ale dost rozsáhlé návrší“.⁴⁸ Přestože Hellich označil sledované objekty jako hroby, je z jeho popisu

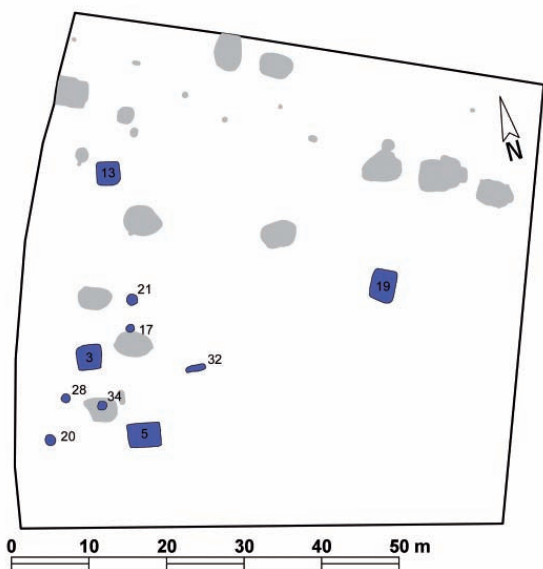
48 Literární pozůstalost J. Hellicha, Archiv Polabského muzea v Poděbradech, sign. 13 830.



Obr. 20 Libice nad Cidlinou – poloha *Na střelnici*. Plán výzkumu z roku 1891. Z pozůstatosti J. Hellicha, archiv Polabského muzea v Poděbradech, sign: 13 830.

zřejmé, že se jednalo o sídlištní nálezy (četné zlomky keramiky, zvířecí kosti, svorové kameny). Keramiku, kterou již není možné v muzejních sbírkách identifikovat, popisuje jako shodnou s předměty z libického hradiště.

Datování tohoto sídliště upřesnil záchranný výzkum v roce 1990, který zachytil časně slovanský zahloubený objekt a kulturní vrstvu, která obsahovala středo- až mladohradištní keramiku (Břicháček 1995). Jeho součástí byla patrně i zásobní jáma obj. 17/2003, nalezená při záchranném výzkumu v roce 2003⁴⁹. Nalezený okraj nádoby (Tab. 98:5) zdobený mnohonásobnou vlnicí datuje objekt do střední, případně starší doby hradištní.



Obr. 21: Kanín – sonda 320. Modře jsou vyznačeny objekty datované do časně slovanského období.

Poloha *Na křížkách* (sonda 320) se nachází cca 500 m jihozápadně od předhradí na nevýrazném návrší, které se táhne podél okraje říční terasy. Tato část terasy je stejně jako na libickém hradišti tvořena písky a štěrkopísky, které jsou překryty slabou vrstvou spráše o mocnosti 0,2–0,5 m. Při záchranném výzkumu v roce 2005 (obr. 21) bylo na ploše 4000 m² nalezeno celkem 32 zahloubených objektů. Jeden objekt byl datován do kultury s vypíchanou keramikou, 21 do starší doby železné a 10 do časně slovanského až starohradištního období (Tab. 99: 3–6). Mezi raně středověkými objekty byly zastoupeny pozůstatky čtyř zahloubených obydlí s kamennou pecí (obj. 3, 5, 13, 19) a 5 zásobních jam (obj. 17, 20, 21, 28 a 34).

6.2.1. Přehled nálezových situací

Sídlištní objekty Kanín II:

Objekt: 1/62

Tvar: nepravidelný ovál

Rozměry: d. 260 cm, š. 190 cm, hl. od úrovně skrývky 63 cm, hloubka od povrchu 117 cm

Popis nálezové situace:

Objekt se rýsoval bezprostředně pod ornici hnědošedou až šedou jílovitohlinitou výplní místy příměsí vysraženého vápna, které je v blízkosti stěn silně mramorováno světlým pískem. Vyhlouben do jemného podložního písku.

Nálezy: keramika (50 zl., pravěk), zvířecí kosti (2 zl.)

Datování: pravěk

Literatura: ARÚ Praha čj. 7861/65

Objekt: 3/62

Tvar: pravidelný kruhový

Rozměry: d. 90 cm, š. 90 cm, hl. od úrovně skrývky 39 cm

Popis nálezové situace:

Objekt se rýsoval bezprostředně pod ornici jednodlitou černou hlinitou výplní, která byla při stěnách mramorovaná světlým pískem. Byl zahlouben do tvrdého pískového podloží.

Nálezy: Neúplná hrncovitá nádoba se zaobleným okrajem, zdobená na podhrdlí nepravidelně rytou, sotva znatelnou dvojnásobnou vlnicí, pod níž probíhá další rovněž nepravidelná jednoduchá vlnice. Jemně ostřený materiál s příměsí jemné slídy (Tab. 98: 1). Průměr 200 mm, výška fragmentu 186 mm.

Datování: mladohradištní (?)

Literatura: ARÚ Praha čj. 7861/65.

Objekt: 4/62

Tvar: nepravidelný obdélníkovitý

Rozměry: d. 300 cm, š. 137 cm, hl. od úrovně skrývky 35 cm, hloubka od povrchu 98 cm

Popis nálezové situace:

Objekt se rýsoval v úrovni podloží I pod šedou písčitohlinitou vrstvou svou hnědošedou až šedou hlinitopísčitou výplní, která byla u dna silně mramorovaná světlým pískem. Byl zahlouben do tvrdého pískového podloží.

49 NZ čj. 1234/05

Nálezy: Bez nálezů.

Datování: Nedatováno

Literatura: ARÚ Praha čj. 7861/65.

Objekt: 5/62

Tvar: nepravidelný ledvinovitý tvar

Rozměry: d. 184 cm, š. 170 cm, hl. od úrovně skrývky 15 cm, hloubka od povrchu 100 cm

Popis nálezové situace:

Objekt se rýsoval se bezprostředně pod ornicí tmavošedou hlinitou výplní, která ve spodní části měl spíše písčitohlinitý charakter. Objekt byl vyhlouben do šedé písčitohlinité vrstvy a svým dnem zasahoval do podložního písku.

Nálezy: bez nálezů

Datování: nedatováno

Literatura: ARÚ Praha čj. 7861/65.

Objekt: 6/62

Tvar: oválný nepravidelný

Rozměry: d. 139 cm, š. 120 cm, hl. od úrovně skrývky 33 cm, hloubka od povrchu 106 cm

Popis nálezové situace:

Objekt se rýsoval se pod šedou písčitou vrstvou v jemném podložním písku. Výplň objektu byla světlehnědá až šedo-hnědá hlinitopísčitá.

Nálezy: bez nálezů

Datování: nedatováno

Literatura: ARÚ Praha čj. 7861/65.

Poznámka: Objekt nebyl zakreslen na plánu v příloze nálezové zprávy.

Objekt: 7/62

Tvar: nezjištěn

Rozměry: nezjištěny

Popis nálezové situace:

Objekt se rýsoval se pod šedou písčitou vrstvou v jemném podložním písku. Výplň objektu byla tmavošedá až popelavě šedá.

Nálezy: bez nálezů

Datování: nedatováno

Literatura: ARÚ Praha čj. 7861/65.

Poznámka: Pro nedostatek času nebyl tento objekt dále sledován. Není zakreslen na plánu v příloze nálezové zprávy.

Objekt: 8/62

Tvar: nezjištěn

Rozměry: nezjištěny

Popis nálezové situace:

Objekt se rýsoval pod šedou písčitou vrstvou v tvrdém podložním písku. Výplň objektu byla rezavě hnědá písčitá.

Nálezy: bez nálezů

Datování: nedatováno

Literatura: ARÚ Praha čj. 7861/65.

Poznámka: Objekt se nacházel severně od hrobu 28, archeologický výzkum zachytil pouze jeho jihozápadní část. Pravděpodobně se jednalo o raně středověký hrob. Výplň objektu nebyla vzhledem k nedostatku času vybrána.

Objekt: 9/62

Tvar: pravidelný oválný

Rozměry: d. 360 cm, š. 137 cm, hl. od povrchu 90 cm

Popis nálezové situace:

Objekt se rýsoval pod ornicí, byl vyhlouben do šedé písčitohlinité vrstvy a jemného pískového podloží, dno zasahovalo do rezavého jílu pod podložním pískem. Výplň byla jednolitá tmavě hnědošedá hlinitá.

Nálezy: keramika (1 zl. raný středověk)

Datování: hradištní

Literatura: ARÚ Praha čj. 7861/65

Poznámka: Výzkumem byla sledována pouze západní část objektu.

Objekt: 10/62

Tvar: oválný nepravidelný

Rozměry: d. 150 cm, š. 138 cm, hl. od úrovně skrývky 25 cm, hloubka od povrchu 103 cm

Popis nálezové situace:

Objekt se rýsoval se pod šedou písčitohlinitou vrstvou v úrovni jemného podložního písku. Výplň byla světle šedo-hnědá písčitá.

Nálezy: bez nálezů

Datování: nedatováno

Literatura: ARÚ Praha čj. 7861/65.

Objekt: 1/66

Tvar: nepravidelný obdélníkovitý

Rozměry: d. 300 cm, š. 208 cm, hl. od úrovně skrývky 66 cm

Popis nálezové situace:

Objekt se rýsoval v úrovni povrchu podložního písku. Výplň byla tmavá hnědošedá ulehlá hlinitá, podél stěn a u dna slabě mramorovaná světlým podložním pískem. Objekt porušoval hrob 49.

Nálezy: Zlomek podhrdlí nádoby, zdobených pásem hustých šikmých čočkovitých vpichů, pod nimiž probíhá poněkud nepravidelná, hustá širší a mělce rytá šroubovice a zlomek. cihly.

Datování: recentní

Literatura: ARÚ Praha čj. 1851/68.

Objekt: 2/66

Tvar: kruhový nepravidelný

Rozměry: d. 316 cm, š. 260 cm, hl. od úrovně skrývky 136 cm

Popis nálezové situace:

Objekt se rýsoval v úrovni povrchu podložního písku. Výplň byla tmavošedá hlinitá, mramorovaná podél stěn a zčásti i u dna světlým podložním pískem. Objekt porušuje hroby 55 a 88.

Nálezy: bez nálezů

Datování: nedatováno

Literatura: ARÚ Praha čj. 1851/68.

Objekt: 3/66

Tvar: oválný nepravidelný

Rozměry: d. 630 cm, š. min.250 cm, hl. od úrovně skrývky 85 cm

Popis nálezové situace:

Objekt se rýsoval v úrovni povrchu podložního písku. Výplň byla tmavošedá hlinitá, mramorovaná podél stěn a zčásti i u dna světlým podložním pískem. Objekt byl částečně porušen při těžbě písku, výzkumem byla sledována

pouze jihozápadní polovina. Objekt porušoval hroby 56, 59, 126.

Nálezy: bez nálezů

Datování: nedatováno

Literatura: ARÚ Praha čj. 1851/68.

Objekt: 4/66

Tvar: nepravidelný

Rozměry: d. 770 cm, š. 210 cm, hl. od úrovně skrývky 84 cm

Popis nálezové situace:

Objekt se rýsoval v úrovni povrchu podložního písku. Výplň byla tmavošedá hlinitá, mramorovaná podél stěn a u dna světlým podložním pískem. Objekt porušoval hrob 54.

Nálezy: železné hřebíky, železný plech, zlomek skla, železný knoflík.

Datování: recentní

Literatura: ARÚ Praha čj. 1851/68.

Objekt: 6/66

Tvar: oválný

Rozměry: d. 184 cm, š. 121 cm, hl. od úrovně skrývky 53 cm

Popis nálezové situace:

Objekt se rýsoval v úrovni povrchu podložního písku. Výplň byla tmavošedá hlinitá, mramorovaná podél stěn a u dna světlým podložním pískem.

Nálezy: bez nálezů

Datování: nedatováno

Literatura: ARÚ Praha čj. 1851/68.

Objekt: 7/66

Tvar: oválný nepravidelný

Rozměry: d. 500 cm, š. 250 cm, hl. od úrovně skrývky 143 cm

Popis nálezové situace:

Objekt se rýsoval v úrovni pískového a jílovitého podloží. Na jeho povrchu měla souvislou výplň s hroby 97, 100 a 101. Výplň byla jednolitá tmavošedá až černošedá hlinitá, slabě mramorovaná podél stěn světlým podložním pískem. Na jihozápadní straně vybíhal nepravidelný oválný lalok (280 × 250 cm). Prozkoumána byla jen západní polovina objektu. Východní část objektu zasahovala mimo sledovanou plochu. Objekt porušoval hroby 64, 65, 97, 101, 102, 103.

Nálezy: bez nálezů

Datování: nedatováno

Literatura: ARÚ Praha čj. 1851/68.

Objekt: 8/66

Tvar: oválný nepravidelný

Rozměry: d. 800 cm, š. nezjištěna cm, hl. od úrovně skrývky 40 cm

Popis nálezové situace:

Objekt se rýsoval pod ornici v úrovni pískového podloží. Výplň byla jednolitá tmavě šedá hlinitá, podél stěn slabě mramorovaná světlým podložním pískem. Větší část objektu byla zničena těžbou písku. Objekt porušoval hrob 42.

Nálezy: bez nálezů

Datování: nedatováno

Literatura: ARÚ Praha čj. 1851/68.

Objekt: 9/66

Tvar: nepravidelný pětiúhelník

Rozměry: d. 181 cm, š. 100 cm, h. od úrovně skrývky 41 cm.

Popis nálezové situace:

Objekt se rýsoval se pod ornici v úrovni písčitého podloží. Výplň tmavošedá hlinitá, u dna mramorovaná peckami hnědého jílu a podél stěn a u dna světlým podložním pískem. Objekt porušoval hrob 82. Prozkoumána byla pouze západní polovina, východní část zasahovala do neprokořpané plochy.

Nálezy: bez nálezů

Datování: nedatováno

Literatura: ARÚ Praha čj. 1851/68.

Objekt: 11/66

Tvar: oválný nepravidelný

Rozměry: d. 600 cm, š. 421 cm, hl. od úrovně skrývky 109 cm.

Popis nálezové situace:

Objekt se rýsoval se pod ornici v úrovni písčitého podloží, na jihovýchodní straně splýval se zásypem hrobu 78–80. Výplň jednolitá tmavošedá hlinitá u dna písčito-hlinitá, podél stěn u dna slabě mramorovaná světlým pískem. Objekt porušoval hroby 75–81.

Nálezy: bez nálezů

Datování: nedatováno

Literatura: ARÚ Praha čj. 1851/68.

Objekt: 12/66

Tvar: oválný

Rozměry: d. 202 cm, š. 156 cm, hl. od úrovně skrývky 85 cm.

Popis nálezové situace:

Objekt se rýsoval se pod ornici v úrovni písčitého podloží. Výplň byla v horní části tmavošedá a hlinitá a ve spodní šedočerná až jílovitá. Podél stěn a bezprostředně na dně byla slabě mramorována světlým podložním pískem.

Nálezy: bez nálezů

Datování: nedatováno

Literatura: ARÚ Praha čj. 1851/68.

Objekt: 1/67

Tvar: oválný

Rozměry: d. 270 cm, š. 117 cm, hl. od úrovně skrývky 80 cm

Popis nálezové situace:

Objekt se rýsoval dosti nezřetelně pod ornici v úrovni hnědého podložního jílu. Výplň šedočerná hlinitojílovitá, mramorovaná podél stěn světlým podložním pískem. Spodní část byla mramorovaná peckami šedé humusovité hlíny. Prozkoumána pouze severní polovina, zbývající část byla mimo zkoumanou plochu.

Nálezy: bez nálezů

Datování: nedatováno

Literatura: ARÚ Praha čj. 5739/68.

Objekt: 2/67

Tvar: oválný nepravidelný

Rozměry: d. 378 cm, š. 160 cm, hl. od úrovně skrývky 40 cm

Popis nálezové situace:

Objekt se rýsoval bezprostředně pod úrovní hnědého podložního jílu. Dvěma třetinami zasahoval do níže položených šterkopísků. Výplň jednolitá tmavošedá, podél stěn a u dna mramorovaná světlým podložním pískem. Objekt porušoval objekt 112.

Nálezy: bez nálezů

Datování: nedatováno

Literatura: ARÚ Praha čj. 5739/68.

Objekt: 3/67

Tvar: nepravidelný oválný

Rozměry: d. 239 cm, š. 102 cm, hl. od úrovně skrývky 80, hl. od povrchu 110 cm

Popis nálezové situace:

Objekt se rýsoval se bezprostředně pod ornici v úrovni šedé hlinité vrstvy, která v hloubce 75 cm nasedal na světlý podložní písek, do něhož zasahoval svojí polovinou. Výplň byla tmavošedá humusovitá hlína, podél stěn a u dna mramorovaná světlým podložním pískem. Prozkoumána pouze západní polovina, zbývající část zasahovala mimo sledovanou plochu.

Nálezy: bez nálezů

Datování: nedatováno

Literatura: ARÚ Praha čj. 5739/68.

Objekt: 4/67

Tvar: nepravidelný kruhový

Rozměry: d. 235 cm, š. 230 cm, hl. od úrovně skrývky 74 cm

Popis nálezové situace:

Objekt se rýsoval pod ornici v úrovni světlého podložního písku. Výplň byla jednolitá tmavošedá, podél stěn mramorovaná světlým podložním pískem. Objekt porušoval hrob 115.

Nálezy: bez nálezů

Datování: nedatováno

Literatura: ARÚ Praha čj. 5739/68.

Objekt: 5/67

Tvar: oválný nepravidelný

Rozměry: d. 375 cm, š. 225 cm, hl. nezjištěna

Popis nálezové situace:

Soustava tří zahlobených objektů. Půdorysy jednotlivých objektů se rýsovaly v průběhu vybírání jejich výplně. Všechny tři části objektu byly patrné na povrchu hnědého podložního jílu, který v těchto místech tvořil jen 10 cm mocnou vrstvu nad světlými jemnými šterkopísky. Výplň tvořila tmavošedá hlína, u dna a podél stěn mramorovaná světlým podložním pískem.

Nálezy: bez nálezů

Datování: nedatováno

Literatura: ARÚ Praha čj. 5739/68.

Objekt: 6/67

Tvar: oválný nepravidelný

Rozměry: d. 260 cm, š. 160 cm, hl. od úrovně skrývky 32 cm

Popis nálezové situace:

Objekt se rýsoval v úrovni hnědého podložního jílu. Vý-

plň byla černá hlinitá až jílovitohlinitá promíšená drobnými opukovými kameny, které v ústí objektu tvoří souvislou vrstvu.

Nálezy: bez nálezů

Datování: nedatováno

Literatura: ARÚ Praha čj. 5739/68.

Objekt: 8/67

Tvar: oválný, ve střední části zúžený

Rozměry: d. 452 cm, š. 194 cm, hl. od úrovně skrývky 118 cm.

Popis nálezové situace:

Objekt se rýsoval se pod ornici v úrovni podložního písku, případně hnědého podložního jílu, který nasedal na k východu klesající šterkopísky. Výplň byla tmavošedá písčito-hlinitá, podél stěn a u dna mramorovaná světlým podložním pískem. Objekt porušoval hrob 131.

Nálezy: bez nálezů

Datování: nedatováno

Literatura: ARÚ Praha čj. 5739/68.

Objekt: 1/68

Tvar: oválný

Rozměry: d. 490 cm, š. 240 cm, hl. od úrovně skrývky 55 cm, hl. od povrchu 100 cm

Popis nálezové situace:

Objekt se rýsoval bezprostředně pod ornici v úrovni podložního písku. Výplň hnědý, místy mramorovaný písek, na něj nasedala tmavošedá písčitá hlína někdy s převažující písčitou strukturou.

Nálezy: bez nálezů

Datování: nedatováno

Literatura: ARÚ Praha čj. 542/69.

Objekt: 2/68

Tvar: oválný

Rozměry: d. 238 cm, š. 114 cm, hl. od úrovně skrývky 74 cm, hl. od povrchu 104 cm

Popis nálezové situace:

Objekt se rýsoval bezprostředně pod ornici v úrovni podložního písku. Výplň světle hnědá až hnědá, slabě mramorovaná. Dno jámy dosahovalo na úroveň rezavého písčitého jílu.

Nálezy: bez nálezů

Datování: nedatováno

Literatura: ARÚ Praha čj. 542/69.

Objekt: 3/68

Tvar: oválný

Rozměry: d. 110 cm, š. 74 cm, hl. od úrovně skrývky 61 cm, hl. od povrchu 96 cm

Popis nálezové situace:

Objekt se rýsoval pod ornici v úrovni jemného podložního písku. Výplň byla tmavošedá až šedočerná písčito-hlinitá a hlinitopísčitá s četnými uhlíky, podél stěn a u dna mramorovaná světlým podložním pískem.

Nálezy: keramika (3 zl. pravěk)

Datování: pravěk

Literatura: ARÚ Praha čj. 542/69.

Objekt: 4/68

Tvar: nepravidelný

Rozměry: d. 358 cm, š. 166 cm, hl. od úrovně skrývky 45 cm, hl. od povrchu 85 cm

Popis nálezové situace:

Objekt se rýsoval bezprostředně pod ornici v úrovni jemného podložního písku. Výplň tvořily vrstvy šedočerné až šedé písčité hlíny, u dna tmavošedý nebo světlehnědý písek.

Nálezy: Hrncovitá nádoba s rozevřeným zaobleným okrajem zdobená trojnásobnou ostře zahrocenou vlnicí. Na dně uprostřed je mělký důlek o průměru 25 mm. Výška 336 mm, průměr ústí 268 mm. Tab. 98:1.

Datování: hradištní

Literatura: ARÚ Praha čj. 542/69.

Objekt: 5/68

Tvar: oválný

Rozměry: d. 88 cm, š. 76 cm, hl. od úrovně skrývky 20 cm, hl. od povrchu 90 cm

Popis nálezové situace:

Objekt se rýsoval v hloubce 70 cm pod povrchem v úrovni velmi jemného podložního písku pod šedou hlinitopísčitou vrstvou. Výplň byla šedá hlinitopísčitá. Výzkumem byla sledována pouze jižní část objektu.

Nálezy: keramika (1 zl. dna hradištní nádoby).

Datování: hradištní

Literatura: ARÚ Praha čj. 542/69.

Objekt: 6/68

Tvar: oválný nepravidelný

Rozměry: d. 730 cm, š. 215 cm, hl. od úrovně skrývky 54 cm, hl. od povrchu 88 cm

Popis nálezové situace:

Objekt se rýsoval se bezprostředně pod ornici v úrovni pískového podloží. Výplň byla tmavošedá písčitá, ve spodní části a podél stěn byl šedý mramorovaný písek.

Nálezy: keramika (3 atypické zlomky stěny hradištní nádoby)

Datování: hradištní

Literatura: ARÚ Praha čj. 542/69.

Objekt: 7/68

Tvar: nepravidelný

Rozměry: d. 730 cm, š. 215 cm, hl. od úrovně skrývky 54 cm, hl. od povrchu 88 cm

Popis nálezové situace:

Objekt se rýsoval se pod vrstvou jemného jílovitého písku světle oranžové barvy úrovně pískového podloží. Výplň šedočerná písčito-hlinitá s uhlíky, po obvodu silně mramorovaná vrstvou jílovitého písku.

Nálezy: bez nálezů

Datování: nedatováno

Literatura: ARÚ Praha čj. 542/69.

Objekt: 8/68

Tvar: oválný

Rozměry: d. 128 cm, š. 98 cm, hl. od úrovně skrývky 20 cm, hl. od povrchu 70 cm

Popis nálezové situace:

Objekt se rýsoval v úrovni podložního písku pod šedohně-

dou písčito-hlinitou vrstvou. Výplň tmavošedá hlinitá ve spodní části promíšena četnými uhlíky, podél stěn a u dna probarvena podložním pískem.

Nálezy: 1 zl. dna hradištní nádoby, 2 atypické zl. ze stěn různých hradištních nádob, atypický zl. stěny pravěké nádob, kus vypálené mazanice.

Datování: hradištní

Literatura: ARÚ Praha čj. 542/69.

Objekt: 9/68

Tvar: oválný

Rozměry: d. 295 cm, š. 274 cm, hl. od úrovně skrývky 84 cm, hl. od povrchu 110 cm

Popis nálezové situace:

Objekt se rýsoval se bezprostředně pod ornici v úrovni písčitého podloží. Výplň byla tmavošedá až černošedá s hlinitou výplní humusovité struktury. U dna a podél stěn byla mramorovaná světlým podložním pískem. Sledována pouze jihozápadní část zaobleného půdorysu.

Nálezy: bez nálezů

Datování: nedatováno

Literatura: ARÚ Praha čj. 542/69.

Objekt: 10/68

Tvar: oválný

Rozměry: d. 295 cm, š. 274 cm, hl. od úrovně skrývky 84 cm, hl. od povrchu 110 cm

Popis nálezové situace:

Objekt se rýsoval bezprostředně pod ornici na povrchu jílovitopísčité. Výplň tmavě hnědošedá písčitá hlína na níž nasedal trojúhelník světlého, šedohnědého mramorovaného písku.

Nálezy: zl. podhrdlí hradištní nádoby, zdobená svazkem šesti mělkých obvodových mělkých hustých rýh, zl. stěny hradištní nádoby zdobený 7 obvodovými rýhami, dvě atypické zl. hradištní nádoby, 1 atypický zl. spodní části pravěké nádoby, železná ocílka lyrovitého tvaru.

Datování: mladohradištní

Literatura: ARÚ Praha čj. 542/69.

Objekt: 11/68

Tvar: oválný nepravidelný

Rozměry: d. 320 cm, š. 185 cm, hl. od úrovně skrývky 55 cm, hl. od povrchu 105 cm

Popis nálezové situace:

Objekt se rýsoval bezprostředně pod ornici na povrchu tmavší hnědošedé jílovito-písčité vrstvy, svoji spodní částí zasahuje do podložního písku. Výplň byla tmavošedá a hlinitá.

Nálezy: část červenobílé válcovité výtčky

Datování: recentní

Literatura: ARÚ Praha čj. 542/69.

Objekt: 12/68

Tvar: nepravidelný protáhlý ovál

Rozměry: d. 240 cm, š. 130 cm, hl. nezjištěna

Popis nálezové situace:

Objekt se rýsoval pod ornici v úrovni probarveného podložního písku. Výplň v horní polovině převažovala hlinito-jílovitá až jílovito-hlinitá s vrstvičkou hnědého mramorovaného písku, ve spodní části spíše byla písčitá. Severní

část objektu byla mimo zkoumanou plochu. Objekt není zakreslen na plánu.

Nálezy: zlomek kameninové nádoby a střešní tašky

Datování: recentní.

Literatura: ARÚ Praha čj. 542/69.

Objekt: 13/68

Tvar: nepravidelný

Rozměry: d. 324 cm, š. 106 cm, hl. od úrovně skrývky 41 cm, hl. od povrchu 83 cm

Popis nálezové situace:

Objekt se rýsoval pod ornicí v úrovni světlehnědého podložního písku. Výplň tmavošedá až šedočerná písčitohlinitá, slabě mramorovaná hnědým pískem.

Nálezy: Zlomek stěny hradištní nádoby, zdobené dvěma pásy trojnásobných, velmi nepravidelných, zaoblených i zahrocených nízkých vlnic s hustou frekvencí. Nezdobený zlomek z hrdla hradištní nádoby.

Datování: středohradištní (?)

Literatura: ARÚ Praha čj. 542/69.

Objekt: 14/6

Tvar: oválný

Rozměry: d. 105 cm, š. 65 cm, hl. od úrovně skrývky 25 cm, hl. od povrchu 90 cm

Popis nálezové situace:

Objekt se rýsoval pod vrstvou hnědošedou jílovitopísčitou vrstvou. Výplň tmavošedá jemná hlinitopísčítá, mramorovaná četnými převážně rozpadlými uhlíky.

Nálezy: bez nálezů

Datování: nedatováno

Literatura: ARÚ Praha čj. 542/69.

Objekt: 15/68

Tvar: nepravidelný

Rozměry: d. 300 cm, š. 180 cm, hl. od úrovně skrývky 30 cm, hl. od povrchu 100 cm

Popis nálezové situace:

Objekt se rýsoval se pod vrstvou tmavší hlinitopísčité jílovité hlíny. Výplň byla šedočerná hlinitopísčítá, silně mramorovaná pískem a místy i vysráženým vápnem. Sledována byla pouze východní část objektu.

Nálezy: bez nálezů

Datování: nedatováno

Literatura: ARÚ Praha čj. 542/69.

Objekt: 1/69

Tvar: obdélníkovitý nepravidelný

Rozměry: d. 124 cm, š. 66 cm, hl. od úrovně skrývky 29 cm, hl. od povrchu 59 cm

Popis nálezové situace:

Objekt se rýsoval v úrovni jemného podložního písku. Výplň byla šedohnědá až světle hnědá písčítá, podél stěn mramorovaná světlým podložním pískem. Objekt porušoval obj. 2/69.

Nálezy: zlomek okraje hradištní nádoby

Datování: hradištní

Literatura: ARÚ Praha čj. 1905/70.

Objekt: 2/69

Tvar: kruhový nepravidelný

Rozměry: d. 120 cm, š. 106 cm, hl. od úrovně skrývky 47 cm, hl. od povrchu 77 cm

Popis nálezové situace:

Objekt se rýsoval v úrovni žlutého podložního písku. Výplň byla jednolitá rezavě hnědá až hnědá, hlinitopísčítá, místy převažoval čistý písek. Porušen obj. 1/69

Nálezy: bez nálezů

Datování: nedatováno

Literatura: ARÚ Praha čj. 1905/70.

Objekt: 3/69

Tvar: oválný

Rozměry: d. 175 cm, š. 95 cm, hl. od úrovně skrývky 30 cm, hl. od povrchu 53 cm

Popis nálezové situace:

Objekt se rýsoval se v úrovni žlutého podložního písku. Výplň byla jednolitá šedá až tmavošedá hlinitopísčítá. Na dně souvislá vrstva uhlíků a ojediněle kusy propáleného jílu.

Nálezy: Část mladohradištní nádoby zdobené na podhrdlí řadou šikmých vrypů a rytou šroubovicí. Průměr 180 mm, výška 63 mm, 41 zl. mladohradištní keramiky.

Datování: mladohradištní

Literatura: ARÚ Praha čj. 1905/70.

Objekt: 4/69

Tvar: oválný nepravidelný

Rozměry: d. 501 cm, š. 546 cm, hl. nezjištěna

Popis nálezové situace:

V nálezové zprávě popis objektu schází. Prozkoumána byla jen jižní část objektu.

Nálezy: bez nálezů

Datování: nedatováno.

Literatura: ARÚ Praha čj. 1905/70.

Objekt: 5/69

Tvar: oválný

Rozměry: d. 162 cm, š. 90 cm, hl. od úrovně skrývky 45 cm, hl. od povrchu 75 cm

Popis nálezové situace:

Objekt se rýsoval v úrovni žlutého podložního písku. Výplň byla hnědá hlinitopísčítá u dna mramorovaná žlutým podložním pískem.

Nálezy: bez nálezů

Datování: nedatováno

Literatura: ARÚ Praha čj. 1905/70.

Objekt: 6/69

Tvar: oválný nepravidelný

Rozměry: d. 195 cm, š. 166 cm, hl. od úrovně skrývky 87 cm, hl. od povrchu 118 cm

Popis nálezové situace:

Objekt se rýsoval v úrovni bílého vápenného podloží. Výplň byla jílovitá v horní polovina jámy rezavě hnědá, na dnem tmavošedá s četnými uhlíky. Objekt byl porušen hrobem 156.

Nálezy: 2 zl. zvířecích kostí

Datování: nedatováno

Literatura: ARÚ Praha čj. 1905/70.

Objekt: 7/69

Tvar: oválný

Rozměry: d. min. 300 cm, š. 275 cm, hl. od úrovně skřívky 55 cm, hl. od povrchu 85 cm

Popis nálezové situace:

Objekt se rýsoval v úrovni žlutého podložního písku. Výplň byla tmavošedá písčítá. Prozkoumána byla jen východní část.

Nálezy: bez nálezů

Datování: nedatováno

Literatura: ARÚ Praha čj. 1905/70.

Objekt: 18/2003

Tvar: nepravidelný

Rozměry: d. min. 286 cm, š. 270 cm, hl. 180 cm.

Nálezy: keramika (zl., pravěk, zl. raný středověk), zvířecí kosti (zl.).

Datování: pravěk.

Literatura: ARÚ Praha čj. 7861/65.

Objekt: 23/2003

Tvar: nepravidelný

Rozměry: d. 288 cm, š. min. 124 cm, hl. 100 cm.

Nálezy: keramika (10 zl. pravěk, 18 zl. raný středověk)

Datování: pravěk

Literatura: ARÚ Praha čj. 7861/65.

Objekt: 48/2005 (tab. 99)

Tvar: obdélníkovitý

Rozměry: d. 300 cm, š. 250 cm, hl. od úrovně skřívky 15 cm.

Popis nálezové situace:

Objekt byl zahloben do hrubozrnného okrového písku. Výplň byla světle hnědá a písčítá.

Nálezy: 2 zlomky okraje nádoby zdobené na podhrdlí jedním pásem jednoduchých vrypů, pod ním jednoduchá vlnice následovaná rytou šroubovicí. Jeden zlomek okraje nádoby zdobené na podhrdlí jednoduchou vlnicí následovanou rytou šroubovicí.

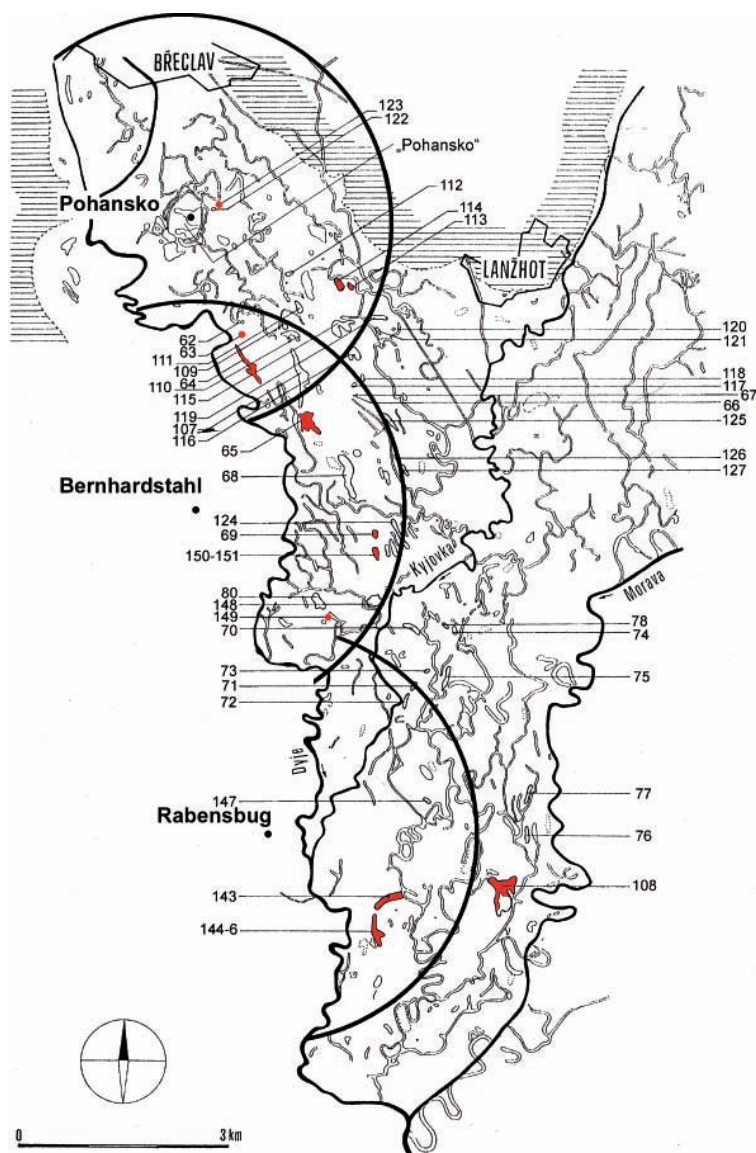
Datování: mladohradištní

Literatura: ARÚ Praha čj. 1234/05

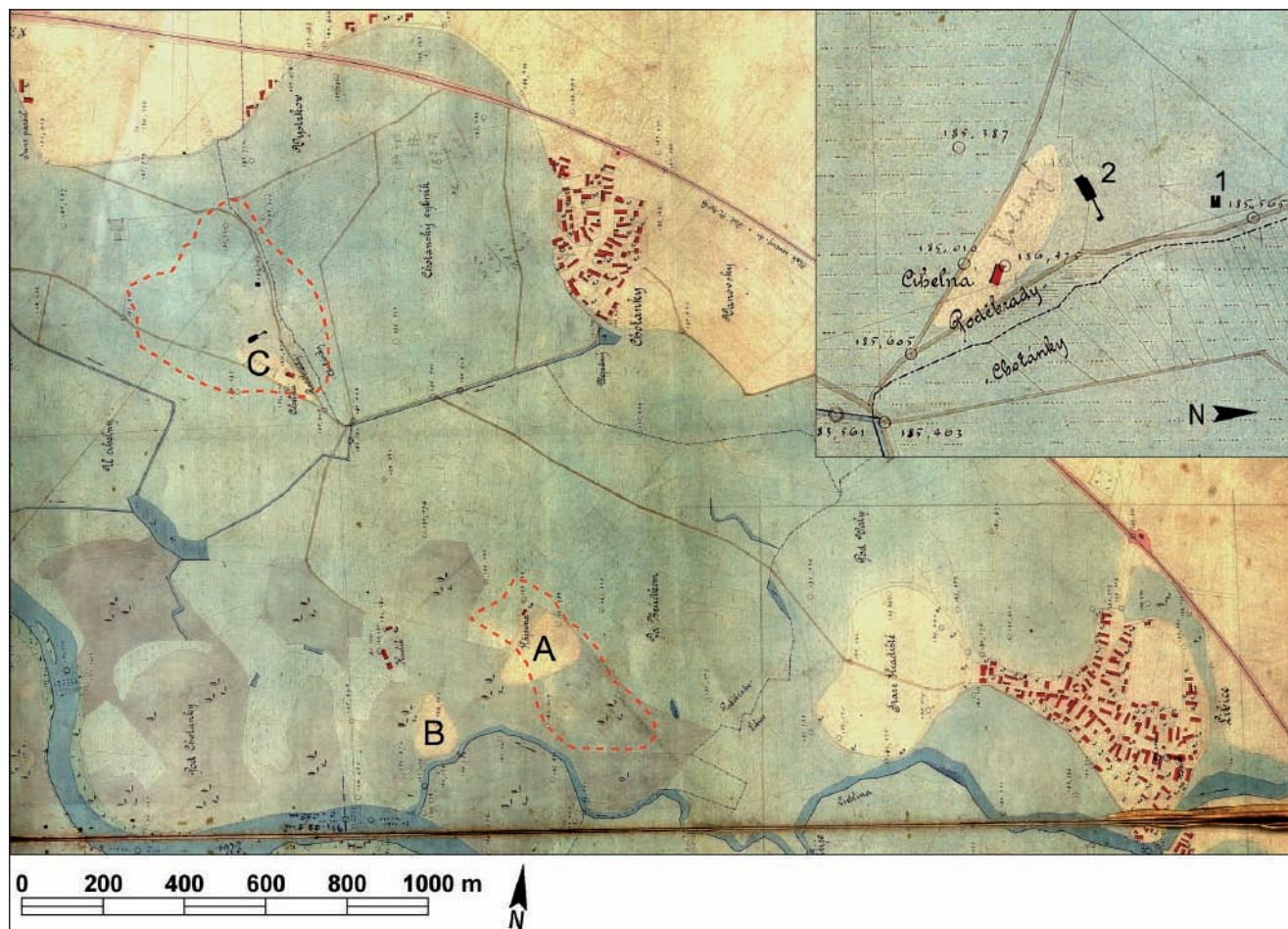
6.3. Říční niva a její osídlení v raném středověku

Problematice osídlení nivy v pravěku a raném středověku byla věnována větší pozornost od počátku 80. let minulého století (srov. Dreslerová 1995). Pro období raného středověku přinesla nový pohled především studie Emanuela Opravila (1983), který na základě paleobotanických analýz, vyvrátil představu *blatných hradišť* obklopených obtížně prostupnými bažinami. V českém prostředí byl v rámci rozsáhlého interdisciplinárního projektu sledován geomorfologický vývoj nivy a jejího osídlení v pravě-

ku a raném středověku na části středního toku Labe mezi Starou Boleslaví a Mělníkem (Dreslerová 1995). Na základě převážně záchranných archeologických výzkumů doplněných povrchovými sběry se podařilo prokázat, že říční niva a její nejbližší okolí bylo vyhledáváno již od neolitu. V raně středověkém období je dokonce zaznamenán výrazný nárůst sídelních aktivit. Sídlíště se v tomto období nacházela nejen při okrajích říčních teras, které nebyly pravidelně zaplavované, ale také přímo v prostoru nivy, kde byly vybírány vyvýšené písčné duny, meandrové jesepy a pozůstatky říčních teras, jež tvořily ostrovy obklopené nivou. Zjištění celkového rozsahu těchto sídlišť je velmi problematické, protože často nelze zjistit jak velká část těchto geologických útvarů byla překryta vrstvou sedimentů nebo byla zničena erozí. Zda se raně středověká sídlíště nacházela rovněž přímo na úrovni tehdejší nivy lze za současného stavu poznání jen obtížně rozhodnout, neboť artefakty nalezené



Obr. 22 Soutok Moravy a Dyje, červeně jsou vyznačeny písčné duny osídlené v raném středověku (podle: Poláček – Škojec – Havlíček 2005, Abb. 4).



Obr. 23 Mapa „Labské záplavy“ (1885). A – Huslík, B – bezejmenná poloha východně od Huslíku, C – U radiostanice, 1, 2 – sondy archeologického výzkumu (1970–72). Červená přerušovaná čára – rozsah šterkopískových teras podle geologické mapy (Holásek et. al. 1993).

v sekundárních polohách získané převážně povrchovými sběry mohly pocházet z oderodovaných teras nebo z drobných elevací uvnitř nivy, které jsou dnes překryty mladšími sedimenty.

Pokusíme-li se funkčně interpretovat sídliště umístěná na drobných vyvýšeninách uprostřed nivy, můžeme vycházet především z hypotéz, které jsou založeny na paleobotanických a geologických studiích, avšak konkrétní archeologické důkazy chybí. Poměrně sporadické stopy osídlení, představované nevýraznou kulturní vrstvou nebo několika málo zahluženými objekty, bývají považovány za doklad krátkodobě obývaných míst, jejichž obyvatelé se mohli věnovat rybaření, chovu dobytka, exploataci lesa nebo získávání nerostných surovin (Dreslerová 1995; Poláček – Škojec – Havlíček 2005). Výjimečným dokladem činnosti, která se neobešla bez tekoucí vody, je nález mlýna z 12. století ve střední Anglii v povodí řeky Trent, jehož pozůstatky byly překryty jeden metr silnou vrstvou sedimentů (Clay 1994). Jako zcela nevhodné se jeví v tomto prostředí obdělávání půdy. Kromě zcela zřejmého rizika povodní nebyly pravděpodobně v říční nivě ani dostatečně vyvinuté půdy (Dreslerová 1995; Shiel 1997).

Dreslerová (1995) předpokládá, že sídliště v nivě mohou být součástí rozsáhlejšího hospodářského systému. Tuto hypotézu podporují výsledky průzkumu soutoku Moravy a Dyje zaměřeného na přítomnost osídlení a využití písčných dun v říční nivě (Poláček – Škojec – Havlíček 2005). V rámci tohoto projektu bylo prozkoumáno 64 poloh, přičemž na 30 z nich se podařilo doložit pravěké a na 15 raně středověké osídlení. Datovací materiál byl získáván drobnou sondáží a mikrovrypy. Celkem šest lokalit s raně středověkým osídlením se nacházelo ve vzdálenosti 3 km od raně středověkého centra v Břeclavi – Pohansku. Pro další skupinu tří písčných dun najdeme odpovídající sídliště a pohřebiště datované do 9. – 10. století na pravém břehu Dyje na katastru obce Bernhardstahl (Justová 1990b, 233), podobně je tomu i blízkosti poloh 143–146 u obce Rabensburg. (Justová 1990b, 248). Na obou lokalitách se také vyskytly hroby se zbraněmi, které mohou indikovat přítomnost osob s vyšším společenským statutem, což dovoluje také uvažovat dosud neznámém regionálním (?) centru. Tento předpoklad podporují i výsledky výzkumu v zázemí Břeclavi – Pohanska, který v blízkosti dnešního Bern-



Obr. 24 Libice nad Cidlinou – poloha Kuchynka, pohled od severu (foto autor).

hardstahlu identifikoval koncentraci raně středověkých sídlištních aktivit (*Dresler – Macháček 2008*).

6.4. Osídlení říční nivy v libické aglomeraci

Stopy osídlení v prostoru říční nivy nacházíme západně a jižně od opevněného areálu hradiště (obr. 2: E–G). Jedná se většinou o drobné elevace, které o 1–2 m převyšují úroveň okolního terénu, jež z geologického hlediska představují pozůstatky říčních teras nebo písčných přesypů. Jejich rozsah v raném středověku lze v současné době jen obtížně rekonstruovat. V mladším období mohly být částečně narušeny erozí a lze předpokládat, že některé níže položené části mohou být v současnosti překryty novověkými sedimenty, jejichž mocnost na středním Labi se pohybuje kolem dvou metrů. Přestože z určitých poloh pocházejí ojedinělé archeologické nálezy je jejich přesná lokalizace problematická. Příčinou je patně skutečnost, že v dosti nepřehledném terénu říční nivy byla při tvorbě map věnována těmto drobným geologickým útvarům malá pozornost.

Výjimečná je v tomto ohledu mapa *Labské záplavy* z roku 1885⁵⁰, na níž jsou v měřítku 1: 5800 vyznačena území, která by byla zaplavena při povodni, patrně v rozsahu stoleté vody⁵¹, za další podklad posloužily základní mapy v měřítku 1:10 000, kde byly sledovány polohy převyšující kótu 190 m n. m. a geologická mapa, jež však vzhledem k svému měřítku (1:50 000) zachycuje tyto drobné útvary nepřesně a někdy i deformované podobě. V aglomeraci hradiště (do vzdá-

lenosti dvou kilometrů) se takových poloh vyskytlo celkem pět.

6.4.1. *Kuchynka* (obr. 2: E)

Lokalita se nachází 800 m jižně od hradiště. Má oválný tvar o rozměrech 60 × 30 m a okolní terén převyšuje až o tři metry a maximální nadmořská výška činí 191 m n.m. Podloží, podobně jako v opevněném areálu hradiště tvoří vrstva spraše o mocnosti max. 0,3 m nasedající na písky a šterkopísky. Východní okraj vyvýšeniny byl narušen těžbou písku.

V roce 1954 zde byly provedeny dvě zjišťovací sondy.⁵² Pod vrstvou lesního humusu se objevila nevýrazná kulturní vrstva obsahující hradištní keramiku, které přecházela do žlutohnědého jílovitého podloží. Toto zjištění potvrdila i série mikrovrypů provedená v roce 2005. Keramika získaná z mikrovrypů⁵³ a povrchových sběrů byla datována do mladohradištního období.⁵⁴

6.4.2. *Mýto* (obr. 2: H)

Jde o drobný oválný útvar 900 m jižně od hradiště. Je 100 m dlouhý a 75 m široký a okolní terén převyšuje o dva metry. Podobně jako v poloze *Kuchynka* byly v roce 2005 výsledky prospekce prováděné R. Turkem (1971) ověřovány mikrovrypy. Pod vrstvou lesního humusu ihned začínal sterilní jemnozrnný písek, bez jakýchkoli nálezů.

50 Archiv Povodí Labe, Hradec Králové. Za zpřístupnění kopií map děkuji D. Dreslerové.

51 Mapy se dochovaly bez další průvodní dokumentace. Zakreslené kóty jsou pravděpodobně uváděny ve výškovém systému Jadran. Na úroveň stoleté vody usuzujeme na základě porovnání s územím libické aglomerace (*Havrdá 2006*).

52 Výzkum prováděl R. Turek, zpráva je uložena v archivu prehistorického oddělení Národního muzea v Praze, sign. L 14–7.

53 Drobné sondy o půdorysu 20 × 20 cm nepřesahující hloubku 50 cm.

54 Hlášení v archivu Archeologického ústavu AV ČR, Praha, čj. 1234/05

6.4.3. Huslík (obr. 2: obr. F, 23: A)

Nachází se cca 1100 m západně od hradiště. Původní podoba této vyvýšeniny byla v druhé polovině 19. století značně pozměněna těžbou hlíny pro cihelnu. Na mapě *Labské záplavy* má nepravidelný oválný až trojúhelníkovitý tvar o rozměrech 140 × 190 m a celkové ploše 2,3 ha. Na geologické mapě je v poloha *Huslík* vyznačena jako ovál 500 m dlouhý a 200 m široký. Jelikož vedle cihelny na *Huslíku* fungovala ve stejné době také cihelna v poloze *U radiostanice*, bývají obě polohy u nálezů z 19. století zaměňovány. Z *Huslíku* tak spolehlivě pocházejí pouze tři zlomky. raně středověké keramiky, které lze datovat do starší až střední doby hradištní (*Píč 1891*, 359).

Přibližně 160 m jihozápadně od polohy *Huslík* je na mapě *Labské záplavy* zakreslen nepravidelný útvar o rozměrech 150 × 85 m a celkové ploše 1,1 ha (obr. 23: B). Tato poloha není zakreslena na žádné další mapě a v současnosti není patrná ani v terénu. Pravděpodobně byla zničena při stavbě silnice vedoucí od soutoku Labe a Cidliny do Poděbrad.

6.4.4 *U radiostanice* (obr. 23: C)

Lokalita v 19. století označovaná také jako *Chotětice* nebo tzv. *Chotětický* či *Kočičí hrádek* se nachází 1900 m západně o hradiště. Na mapě *Labské záplavy* je zobrazena jako protáhlý ovál o rozměrech 220 × 60 m a celkové ploše 0,96 ha. Geologická mapa pozůstatek šterkopískové terasy zobrazuje v mnohem větším rozsahu (15,6 ha). První archeologické nálezy pocházejí z cihelny, která byla na lokalitě provozována v druhé polovině 19. století. V letech 1970–72 proběhl v poloze *U radiostanice* systematický výzkum (obr. 22: 1–2), který zachytil stopy osídlení datované od poloviny 10. do 13. století (*Beranová 2000*) avšak skutečnost, že výsledky výzkumu byly publikovány pouze formou předběžných zpráv, znemožňuje jakkoli blíže popsat charakter zdejšího osídlení v raném středověku. Z publikovaného výběru keramiky lze pouze potvrdit závěry autorky o kontinuitě osídlení od mladohradištního období až do vrcholného středověku.