

Hejhal, Petr

Pravěké nálezy v okresech Pelhřimov a Jihlava

In: Hejhal, Petr. *Počátky středověké kolonizace české části Českomoravské vrchoviny*. Měřínský, Zdeněk (editor); Klápště, Jan (editor). 1. vyd. Brno: Masarykova univerzita, 2012, pp. 13-23

ISBN 9788021061002

Stable URL (handle): <https://hdl.handle.net/11222.digilib/127674>

Access Date: 29. 11. 2024

Version: 20220831

Terms of use: Digital Library of the Faculty of Arts, Masaryk University provides access to digitized documents strictly for personal use, unless otherwise specified.

4 PRAVĚKÉ NÁLEZY V OKRESECH PELHŘIMOV A JIHLAVA

Do následujícího textu byly zahrnuty lokality s nálezy datovanými do období zemědělského pravěku, nalezené v okresech Pelhřimov a Jihlava. Starší, paleolitické a mezolitické nálezy na Pelhřimovsku byly aktuálně zpracovány (*Vencel–Simota–Bílková–Šamalová–Moravcová 2012*), zpracování paleolitu a mezolitu Jihlavska probíhá (J. Eigner). Pravěké nálezy okresu Havlíčkův Brod byly nedávno publikovány (*Pajerová 2012*).

4.1 Neolit a eneolit

BRATŘICE (OKRES PELHŘIMOV)

KATEGORIE: artefakt; DATA: neolit; LOKALIZACE: pole V. Švece, č. parcely 151, trať Na Přidínách; NADM. VÝŠKA: 580–595 m n. m.; OKOLNOSTI NÁLEZU: 1909 našel učitel Bodlák; NÁLEZ: pazourková čepelka, d. 70 mm; ULOŽENÍ MATERIÁLU: původně ve sbírce J. Kotála v Lukavci, dnes neznámé; KOMENTÁŘ: není vyloučeno ani předneolitické stáří, za informaci děkují V. Simotovi, Městské muzeum A. Sovy v Pacově; LITERATURA: *Fröhlich 1999*, 102.

BRODCE (OKRES JIHLAVA)

KATEGORIE: artefakt; DATA: mladý neolit (MMK); LOKALIZACE: trať Na Mlýnských; NADM. VÝŠKA: okolo 570 m n. m.; OKOLNOSTI NÁLEZU: povrchová prospekce; NÁLEZ: ŠI, BI; ULOŽENÍ MATERIÁLU: J. Diviš, Příbor; KOMENTÁŘ: za informaci děkují Mgr. M. Vokáčovi, Ph.D., Muzeum Vysočiny Jihlava; LITERATURA: *Diviš–Grepl 1984*.

BRTNICE (OKRES JIHLAVA)

KATEGORIE: artefakt; DATA: neolit–eneolit; LOKALIZACE: jižně od obce, mezi silnicemi do Jestřebí a do Kněžic; NADM. VÝŠKA: ---; OKOLNOSTI NÁLEZU: povrchová prospekce 1988; NÁLEZ: ŠI; ULOŽENÍ MATERIÁLU: prof. A. Přichystal; KOMENTÁŘ: za informaci děkují Mgr. M. Vokáčovi, Ph.D., Muzeum Vysočiny Jihlava; LITERATURA: *Přichystal 1989*, 91.

BUDÍKOV (OKRES PELHŘIMOV)

BUDÍKOV 01 (ŽLÁBKY)

KATEGORIE: artefakt; DATA: neolit; LOKALIZACE: pole M. Kotlíka ve Žlábkách; NADM. VÝŠKA: ---; OKOLNOSTI NÁLEZU: vyoráno na konci 2. světové války na mírném svahu na namokřeném místě; NÁLEZ: sekerka z šedé horniny, d. 224 mm, š. ostří 79 mm; ULOŽENÍ MATERIÁLU: Muzeum Dr. Aleše Hrdličky v Humpolci, inv. č. 10125; KOMENTÁŘ: artefakt byl do muzea předán nálezcem 1979, lokalizaci sdělil M. Kotlík z Budíkova čp. 7 dopisem ze dne 28. 2. 1999 J. Fröhlichovi; LITERATURA: *Fröhlich 1999*, 102.

BUDÍKOV 02 (LES LÍSEK)

KATEGORIE: artefakt; DATA: neolit; LOKALIZACE: les Lísek; NADM. VÝŠKA: 505–555 m n. m.; OKOLNOSTI NÁLEZU: v 60. letech našel M. Kotlík v kořenech padlé borovice; NÁLEZ: sekerka z šedé horniny, d. 90 mm, š. ostří 47 mm; ULOŽENÍ MATERIÁLU: Muzeum Dr. Aleše Hrdličky v Humpolci, inv. č. 10124; KOMENTÁŘ: artefakt byl do muzea předán nálezcem 1979; LITERATURA: *Fröhlich 1999*, 102.

BUKOVNO – BEDŘICHOV U JIHLAVY (OKRES JIHLAVA)

KATEGORIE: artefakt; DATA: eneolit; LOKALIZACE: ---; NADM. VÝŠKA: ---; OKOLNOSTI NÁLEZU: ---; NÁLEZ: BI, sekeromlat; ULOŽENÍ MATERIÁLU: Muzeum Vysočiny Jihlava, inv. č. 388; KOMENTÁŘ: za informaci děkují Mgr. M. Vokáčovi, Ph.D., Muzeum Vysočiny Jihlava; LITERATURA: ---.

BUŘENICE (OKRES PELHŘIMOV)

KATEGORIE: artefakt; DATA: neolit–eneolit; LOKALIZACE: ---; NADM. VÝŠKA: 530–620 m n. m. (nadmořská výška katastru Buřenic); OKOLNOSTI NÁLEZU: ---; NÁLEZ: 4 kamenné broušené sekerky; ULOŽENÍ MATERIÁLU: Městské muzeum Ledec nad Sázavou, inv. č. 4; KOMENTÁŘ: v současné době jsou artefakty nezvěstné; LITERATURA: *Fröhlich 1999*, 102.

DOLNÍ VILÍMEČ (OKRES JIHLAVA)

KATEGORIE: artefakt; DATA: neolit–eneolit; LOKALIZACE: trať V Sedlišťích; NADM. VÝŠKA: 560–570 m n. m.; OKOLNOSTI NÁLEZU: ---; NÁLEZ: BI, několik artefaktů; ULOŽENÍ MATERIÁLU: Muzeum Vysočiny Jihlava, pobočka Telč (?); KOMENTÁŘ: ---; LITERATURA: *Bláha 1968, II*, 181.

EŠ (OKRES PELHŘIMOV)

KATEGORIE: artefakt; DATA: neolit; LOKALIZACE: intravilán vsí, čp. 6; NADM. VÝŠKA: okolo 545 m n. m.; OKOLNOSTI NÁLEZU: 1994 našel majitel usedlosti pan Vybíral při rozebírání klenby sklepa, od něj artefakt získal V. Simota, další kamenný předmět, údajně kruhový s otvorem (brus?, žernov?) se nedochoval; NÁLEZ: BI, sekera; ULOŽENÍ MATERIÁLU: Městské muzeum A. Sovy v Pacově; KOMENTÁŘ: hromový klín nebo náhodné druhotné použití artefaktu a zazdění do klenby (?), za informaci děkují V. Simotovi, Městské muzeum A. Sovy v Pacově; LITERATURA: *Simota–Chvojka*, v přípravě.

HLADOV (OKRES JIHLAVA)

KATEGORIE: artefakt; DATA: neolit–eneolit; LOKALIZACE: severovýchodně od obce, vpravo od silnice Jihlava–Znojmo, 49°13'34.495"N, 15°36'58.528"E (okolí bodu); NADM. VÝŠKA: okolo 635 m n. m.; OKOLNOSTI NÁLEZU: povrchová prospekce M. Vokáč; NÁLEZ: ŠI; ULOŽENÍ MATERIÁLU: Muzeum Vysočiny Jihlava, sbírka M. Vokáč; KOMENTÁŘ: za informaci

děkuji Mgr. M. Vokáčovi, Ph.D., Muzeum Vysočiny Jihlava; LITERATURA: ---.

KATEGORIE: artefakt; DATA: neolit–eneolit; LOKALIZACE: severně od obce, poloha u Višňové, 49°13'16.181"N, 15°36'31.306"E (okolí bodu); NADM. VÝŠKA: okolo 655 m n. m.; OKOLNOSTI NÁLEZU: povrchová prospekce M. Vokáč; NÁLEZ: ŠI; ULOŽENÍ MATERIÁLU: Muzeum Vysočiny Jihlava, sbírka M. Vokáč; KOMENTÁŘ: za informaci děkuji Mgr. M. Vokáčovi, Ph.D., Muzeum Vysočiny Jihlava; LITERATURA: ---.

HORNÍ MYSLOVÁ (OKRES JIHLAVA)

KATEGORIE: artefakt; DATA: neolit–eneolit; LOKALIZACE: trať Volešky (Olešky); NADM. VÝŠKA: ---; OKOLNOSTI NÁLEZU: ---; NÁLEZ: 4 kamenné broušené sekerky; ULOŽENÍ MATERIÁLU: Muzeum Telč; KOMENTÁŘ: ---; LITERATURA: *Bláha 1968, II, 105.*

HUMPOLEC (OKRES PELHŘIMOV)

HUMPOLEC 01 (U MYDLÁŘOVY BOUDY)

KATEGORIE: artefakt; DATA: neolit; LOKALIZACE: „U mydlářovy boudy“; NADM. VÝŠKA: ---; OKOLNOSTI NÁLEZU: nalezeno před rokem 1926; NÁLEZ: sekerka z šedočerné horniny, d. 75 mm, š. ostří 45 mm; ULOŽENÍ MATERIÁLU: Muzeum Dr. Aleše Hrdličky v Humpolci, inv. č. 11875; KOMENTÁŘ: po srovnání s artefaktem publikovaným J. Kopáčem je možné, že jde o artefakt uložený v humpoleckém muzeu s lokalizací z Humpolecka; LITERATURA: *Fröhlich 1999, 102; Kopáč 1926–27, obr. 1.*

HUMPOLEC 02 (BYTOVKA N. P. SUKNO)

KATEGORIE: artefakt; DATA: eneolit; LOKALIZACE: bytovky n. p. Sukno, Hálkova ulice, čp. 996; NADM. VÝŠKA: 520–525 m n. m.; OKOLNOSTI NÁLEZU: ---; NÁLEZ: sekerka ze světle šedé pruhované horniny, d. 78,5 mm, š. ostří 39 mm; ULOŽENÍ MATERIÁLU: Muzeum Dr. Aleše Hrdličky v Humpolci, inv. č. 11874; KOMENTÁŘ: ---; LITERATURA: *Fröhlich 1999, 103.*

JESTŘEBÍ U BRTNICE (OKRES JIHLAVA)

KATEGORIE: artefakt; DATA: mladší neolit; LOKALIZACE: trať Na Špici, východně od kopce 572 m n. m., severně od Jestřebského potoka 49°17'10.086"N, 15°39'22.497"E (okolí bodu); NADM. VÝŠKA: 550–570 m n. m.; OKOLNOSTI NÁLEZU: nalezeno 1935 při práci na poli; NÁLEZ: BI, sekeromlat; ULOŽENÍ MATERIÁLU: Muzeum Vysočiny Jihlava, inv. č. 619; KOMENTÁŘ: za informaci děkuji Mgr. M. Vokáčovi, Ph.D., Muzeum Vysočiny Jihlava; LITERATURA: *Skutil 1941.*

KATEGORIE: artefakt; DATA: mladší neolit; LOKALIZACE: „U Německé stezky“; NADM. VÝŠKA: ---; OKOLNOSTI NÁLEZU: nalezeno 1935; NÁLEZ: BI, sekerka z amfibolitu; ULOŽENÍ MATERIÁLU: Muzeum Vysočiny Jihlava, inv. č. 620; KOMENTÁŘ: za informaci děkuji Mgr. M. Vokáčovi, Ph.D., Muzeum Vysočiny Jihlava; LITERATURA: ---.

JIHLAVA (OKRES JIHLAVA)

KATEGORIE: artefakt; DATA: pozdní paleolit–eneolit; LOKALIZACE: východně od Jihlavy, k Helenínu; NADM. VÝŠKA: ---; OKOLNOSTI NÁLEZU: ---; NÁLEZ: ŠI; ULOŽENÍ MATERIÁLU: Muzeum Vysočiny Jihlava, inv. č. 213; KOMENTÁŘ: za informaci děkuji

Mgr. M. Vokáčovi, Ph.D., Muzeum Vysočiny Jihlava; LITERATURA: ---.

JIHLAVA – STARÉ HORY (OKRES JIHLAVA)

KATEGORIE: artefakt; DATA: eneolit; LOKALIZACE: Staré Hory, 49°24'33.015"N, 15°34'4.330"E (okolí bodu); NADM. VÝŠKA: okolo 500 m n. m.; OKOLNOSTI NÁLEZU: archeologický výzkum Archaia Brno, o. p. s.; NÁLEZ: BI, sekerka; ULOŽENÍ MATERIÁLU: Muzeum Vysočiny Jihlava; KOMENTÁŘ: není vyloučeno, že artefakt byl ve středověku používán jako brousek; LITERATURA: ---.

JÍŘICE (OKRES PELHŘIMOV), POLOHA TRUCBABA

Z katastru Jířic pochází několik pravěkých artefaktů. Oba uvedené nálezy jsou lokalizovány do okolí samoty Trucbaba, 1,4 kilometru jihovýchodně od centra Jířic. Pravděpodobně jedna lokalita.

KATEGORIE: artefakt; DATA: eneolit; LOKALIZACE: samota Trucbaba, pole hostinského Křemena; NADM. VÝŠKA: 570–585 m n. m.; OKOLNOSTI NÁLEZU: ---; NÁLEZ: sekerka z amfibolitu, d. 180 mm, š. ostří 66 mm; ULOŽENÍ MATERIÁLU: Muzeum Dr. Aleše Hrdličky v Humpolci, inv. č. 11869 (původně P37); KOMENTÁŘ: ---; LITERATURA: *Fröhlich 1999, 103.*

KATEGORIE: artefakt; DATA: eneolit; LOKALIZACE: samota Trucbaba; NADM. VÝŠKA: 570–585 m n. m.; OKOLNOSTI NÁLEZU: ---; NÁLEZ: sekerka z amfibolitu, d. 80 mm, š. ostří 44 mm; ULOŽENÍ MATERIÁLU: Muzeum Dr. Aleše Hrdličky v Humpolci, inv. č. 11876 (původně P35); KOMENTÁŘ: v muzeu současně evidována lokalizace „Humpolecko“; LITERATURA: *Fröhlich 1999, 103.*

KAMENICE (OKRES JIHLAVA)

KATEGORIE: artefakt; DATA: pozdní paleolit–eneolit; LOKALIZACE: ---; NADM. VÝŠKA: ---; OKOLNOSTI NÁLEZU: ---; NÁLEZ: ŠI; ULOŽENÍ MATERIÁLU: Muzeum Vysočiny Jihlava, inv. č. 618; KOMENTÁŘ: za informaci děkuji Mgr. M. Vokáčovi, Ph.D., Muzeum Vysočiny Jihlava; LITERATURA: ---.

KATEGORIE: artefakt; DATA: neolit–eneolit (?); LOKALIZACE: u cihelny; NADM. VÝŠKA: ---; OKOLNOSTI NÁLEZU: našli žáci 4. třídy základní školy; NÁLEZ: BI, žulový mlat se žlábkem na jedné straně; ULOŽENÍ MATERIÁLU: Muzeum Vysočiny Jihlava, inv. č. 612; KOMENTÁŘ: do Muzea Vysočiny v Jihlavě předal 1957 učitel M. Urblík, za informaci děkuji Mgr. M. Vokáčovi, Ph.D., Muzeum Vysočiny Jihlava; LITERATURA: ---.

KEJŽLICE (OKRES PELHŘIMOV)

KATEGORIE: artefakt; DATA: neolit; LOKALIZACE: Zadní Orlovy; NADM. VÝŠKA: 520–600 m n. m.; OKOLNOSTI NÁLEZU: ---; NÁLEZ: zlomek kamenné teslice z šedozeleného amfibolitu, zlomeno v otvoru pro topůrku, zachovaná d. 105 mm, š. ostří 57 mm, průměr vrtání 27 mm; ULOŽENÍ MATERIÁLU: Muzeum Dr. Aleše Hrdličky v Humpolci, inv. č. 11871 (původně P 36 a 955); KOMENTÁŘ: ---; LITERATURA: *Fröhlich 1999, 102.*

KNĚŽICE (OKRES JIHLAVA)

KATEGORIE: ŠI; DATA: pozdní paleolit (?), neolit; LOKALIZACE: „Hrutovská stráž“; NADM. VÝŠKA: 550–570 m n. m.; OKOLNOSTI

NÁLEZU: povrchový sběr; NÁLEZ: koncentrace ŠI; ULOŽENÍ MATERIÁLU: povrchová prospekce J. Diviš, Příbor; KOMENTÁŘ: za informaci děkuji Mgr. M. Vokáčovi, Ph.D., Muzeum Vysočiny Jihlava; LITERATURA: *Vokáč 2004*.

KNÍNICE (OKRES JIHLAVA)

KATEGORIE: artefakt; DATA: neolit–eneolit; LOKALIZACE: ---; NADM. VÝŠKA: ---; OKOLNOSTI NÁLEZU: ---; NÁLEZ: BI; ULOŽENÍ MATERIÁLU: Muzeum Vysočiny Jihlava, pobočka Telč (?); KOMENTÁŘ: ---; LITERATURA: *Bláha 1968, II, 76*.

KOSTELNÍ MYSLOVÁ (OKRES JIHLAVA)

KATEGORIE: artefakt; DATA: neolit, pravděpodobněji eneolit; LOKALIZACE: „Na Dlážkách“; NADM. VÝŠKA: ---; OKOLNOSTI NÁLEZU: nalezeno náhodně 1904; NÁLEZ: BI – zlomek mlatu; ULOŽENÍ MATERIÁLU: Muzeum Vysočiny Jihlava, pobočka Telč (?); KOMENTÁŘ: ---; LITERATURA: *Bláha 1968, II, 105*.

KATEGORIE: artefakt; DATA: eneolit; LOKALIZACE: „Na Moučkově nivce“; NADM. VÝŠKA: ---; OKOLNOSTI NÁLEZU: na jaře 1973 našla M. Lojková (čp. 9) při sbírání kamene na poli; NÁLEZ: BI, fasetovaný sekeromlat; ULOŽENÍ MATERIÁLU: Muzeum Vysočiny Jihlava, pobočka Telč (?); KOMENTÁŘ: ---; LITERATURA: *Bláha 1975, 14*.

LESNÁ (OKRES PELHŘIMOV)

KATEGORIE: artefakt; DATA: eneolit; LOKALIZACE: na poli u obce; NADM. VÝŠKA: 500–590 m n. m.; OKOLNOSTI NÁLEZU: 1980 našel Z. Kadlec; NÁLEZ: sekerka z šedozelené horniny, d. 66 mm, š. ostří 35 mm; ULOŽENÍ MATERIÁLU: Muzeum České Budějovice, inv. č. A 18473; KOMENTÁŘ: ---; LITERATURA: *Fröhlich 1999, 103; Zavřel 1987, 100*.

LEŠOV (OKRES PELHŘIMOV)

KATEGORIE: artefakt; DATA: neolit; LOKALIZACE: ---; NADM. VÝŠKA: 550–650 m n. m.; OKOLNOSTI NÁLEZU: nalezeno 1925; NÁLEZ: sekerka z šedé horniny, d. 123 mm, š. ostří 55,5 mm; ULOŽENÍ MATERIÁLU: Muzeum Vysočiny Pelhřimov, evid. č. 5/99; KOMENTÁŘ: muzeu daroval řídící učitel Diviš; LITERATURA: *Dobiáš 1927, 10; Fröhlich 1999, 102*.

LÍSKOVICE (OKRES PELHŘIMOV)

KATEGORIE: artefakt; DATA: eneolit; LOKALIZACE: na poli u sílažní jámy; NADM. VÝŠKA: 470–530 m n. m. (nadmořská výška katastru); OKOLNOSTI NÁLEZU: ---; NÁLEZ: sekeromlat z šedozelené horniny, d. 137 mm, š. ostří 47 mm, průměr vrtání 18 mm; ULOŽENÍ MATERIÁLU: ing. Mírko Hrabě, Humpolec; KOMENTÁŘ: ---; LITERATURA: *Fröhlich 1999, 103*.

LUKA NAD JIHLAVOU (OKRES JIHLAVA)

KATEGORIE: artefakt; DATA: mladý neolit; LOKALIZACE: les „Na Suché“; NADM. VÝŠKA: ---; OKOLNOSTI NÁLEZU: nalezeno náhodně; NÁLEZ: BI; ULOŽENÍ MATERIÁLU: Muzeum Vysočiny Jihlava, inv. č. 2; KOMENTÁŘ: ---; LITERATURA: *Bláha 1968, II, 93*.

KATEGORIE: artefakt; DATA: mladý neolit; LOKALIZACE: v lese pod „Babylonom“; NADM. VÝŠKA: ---; OKOLNOSTI NÁLEZU: nalezeno náhodně; NÁLEZ: BI, sekeromlat; ULOŽENÍ MATERIÁLU: Muzeum Vysočiny Jihlava; KOMENTÁŘ: ---; LITERATURA: *Bláha 1968, II, 93*.

MARKVARTICE (OKRES JIHLAVA)

KATEGORIE: artefakt; DATA: pozdní paleolit–eneolit; LOKALIZACE: severovýchodně od křižovatky silnic Jihlava–Znojmo a Třebíč–Telč; NADM. VÝŠKA: 665 m n. m.; OKOLNOSTI NÁLEZU: povrchová prospekce – P. Kotrba; NÁLEZ: ŠI; ULOŽENÍ MATERIÁLU: sb. P. Kotrba, Třebíč; KOMENTÁŘ: za informaci děkuji Mgr. M. Vokáčovi, Ph.D., Muzeum Vysočiny Jihlava; LITERATURA: ---.

MYSLIBOŘ (OKRES JIHLAVA)

KATEGORIE: artefakt; DATA: mladší neolit–eneolit; LOKALIZACE: ---; NADM. VÝŠKA: ---; OKOLNOSTI NÁLEZU: nalezeno náhodně; NÁLEZ: BI (sekeromlat, 2 ks); ULOŽENÍ MATERIÁLU: Muzeum Vysočiny Jihlava, pobočka Telč; KOMENTÁŘ: za informaci děkuji Mgr. M. Vokáčovi, Ph.D., Muzeum Vysočiny Jihlava; LITERATURA: *Bláha 1975, 14*.

MYSLŮVKA (OKRES JIHLAVA)

KATEGORIE: artefakt; DATA: neolit–eneolit; LOKALIZACE: ---; NADM. VÝŠKA: ---; OKOLNOSTI NÁLEZU: nalezeno náhodně 1894; NÁLEZ: BI (sekerka); ULOŽENÍ MATERIÁLU: Muzeum Vysočiny Jihlava, pobočka Telč; KOMENTÁŘ: ---; LITERATURA: *Bláha 1968, II, 105–106*.

NEMOJOV (OKRES PELHŘIMOV)

KATEGORIE: artefakt; DATA: neolit; LOKALIZACE: ---; NADM. VÝŠKA: 540–640 m n. m.; OKOLNOSTI NÁLEZU: ---; NÁLEZ: týlní část kamenného broušeného sekeromlatu; ULOŽENÍ MATERIÁLU: Muzeum Vysočiny Pelhřimov, vystaveno v expozici; KOMENTÁŘ: ---; LITERATURA: *Fröhlich 1999, 102*.

NOVÁ ŘÍŠE (OKRES JIHLAVA)

KATEGORIE: artefakt; DATA: mladší neolit–eneolit; LOKALIZACE: „Na Spravedlnosti“; NADM. VÝŠKA: ---; OKOLNOSTI NÁLEZU: ---; NÁLEZ: BI – sekeromlat; ULOŽENÍ MATERIÁLU: pan Václavík; KOMENTÁŘ: za informaci děkuji Mgr. M. Vokáčovi, Ph.D., Muzeum Vysočiny Jihlava; LITERATURA: *Bláha 1975, 14*.

OLŠANY U TELČE (OKRES JIHLAVA)

KATEGORIE: artefakt; DATA: neolit–eneolit; LOKALIZACE: ---; NADM. VÝŠKA: ---; OKOLNOSTI NÁLEZU: ---; NÁLEZ: BI (kamenné mlaty), žernov; ULOŽENÍ MATERIÁLU: Muzeum Vysočiny Jihlava, pobočka Telč (?); KOMENTÁŘ: ---; LITERATURA: *Skutl 1941, 34*.

PACOV (OKRES PELHŘIMOV)

V literatuře byly popsány artefakty z lokalit Červenková zahrada (eneolit–starší doba bronzová, *Zavřel 1995*) a Sovovo pole (eneolit). Revizí bylo zjištěno, že nálezy lokalizované jako „Červenková zahrada“ pocházejí z lokality Lhota, o. Dolní Břežany, okr. Praha–západ, údajně z plochy oppida Závist (*Chvojka–Simota 2006a*).

PACOV 01

KATEGORIE: artefakt; DATA: eneolit; LOKALIZACE: 49°29'14.072"N, 14°59'54.880"E (okolí bodu); NADM. VÝŠKA: 590 m n. m.; OKOLNOSTI NÁLEZU: nalezeno 1989; NÁLEZ: sekerka z amfibolitu, d. 89 mm, š. ostří 38 mm; ULOŽENÍ MATERIÁLU: Jihočeské muzeum v Českých Budějovicích, inv. č. A 23897; KOMENTÁŘ: poloha byla publikována pod názvem „Sovovo pole“ (to ale nikdy neexistovalo), adekvátní by bylo označení

u Sovovy stezky, za osvětlení lokalizace děkuji V. Simotovi, Městské muzeum A. Sovy v Pacově; LITERATURA: *Fröhlich 1999*, 104; *Chvojka–Simota 2006b*.

PACOV 02

KATEGORIE: artefakt; DATA: eneolit; LOKALIZACE: neznámá poloha v katastru Pacova; NÁLEZ: BI, sekerka; OKOLNOSTI NÁLEZU: nalezeno náhodně asi 1985 při sběru kamene, předáno ing. Karlu Drbalovi, od něj získal artefakt Vlastimil Simota; ULOŽENÍ MATERIÁLU: Městské muzeum A. Sovy v Pacově; KOMENTÁŘ: ---; LITERATURA: *Simota 2001*.

PELHŘIMOV (OKRES PELHŘIMOV)

PELHŘIMOV 01 (KAMENNÉ DVORY)

KATEGORIE: artefakt; DATA: neolit; LOKALIZACE: Kamenné dvory; NADM. VÝŠKA: 500–510 m n. m.; OKOLNOSTI NÁLEZU: nalezeno 1913; NÁLEZ: zlomek kopytovitého klínu z šedo zelené horniny s uraženým ostřím a týlem, zachovaná délka 75 mm; ULOŽENÍ MATERIÁLU: Muzeum Vysočiny Pelhřimov, inv. č. 1123; KOMENTÁŘ: ---; LITERATURA: *Fröhlich 1999*, 102.

PELHŘIMOV 02 (CIHELNY)

KATEGORIE: artefakt; DATA: neolit; LOKALIZACE: cihelny; NADM. VÝŠKA: ---; OKOLNOSTI NÁLEZU: nalezeno 1930; NÁLEZ: zlomek sekeromlatu; ULOŽENÍ MATERIÁLU: Muzeum Vysočiny Pelhřimov, vystaveno v expozici; KOMENTÁŘ: ---; LITERATURA: *Fröhlich 1999*, 102.

KATEGORIE: artefakt; DATA: eneolit; LOKALIZACE: u cihelen; NADM. VÝŠKA: ---; OKOLNOSTI NÁLEZU: nalezeno 1913, zachránil a muzeu předal odborný učitel B. Paleček; NÁLEZ: sekerka z šedo zelené horniny, d. 90 mm, š. ostří 50 mm; ULOŽENÍ MATERIÁLU: Muzeum Vysočiny Pelhřimov, inv. č. 1167; KOMENTÁŘ: ---; LITERATURA: *Fröhlich 1999*, 104.

PELHŘIMOV 03 (LES LEJŠOVKA)

KATEGORIE: artefakt; DATA: eneolit; LOKALIZACE: les Lejšovka; NADM. VÝŠKA: okolo 560 m n. m.; OKOLNOSTI NÁLEZU: 1908 našel Rudolf Doutlík na hromadě šterku z lomu v lese Lejšovka, muzeu předáno 1913; NÁLEZ: zlomek mlatu z šedo zelené horniny s uraženým ostřím, zachovaná délka 79 mm; ULOŽENÍ MATERIÁLU: Muzeum Vysočiny Pelhřimov; KOMENTÁŘ: ---; LITERATURA: *Fröhlich 1999*, 104.

POLNÁ (OKRES JIHLAVA)

KATEGORIE: hrob (?); DATA: eneolit, ŠK; LOKALIZACE: trať U Spravedlnosti; NADM. VÝŠKA: ---; OKOLNOSTI NÁLEZU: nalezeno 1856; NÁLEZ: BI, keramika; ULOŽENÍ MATERIÁLU: Muzeum Vysočiny Jihlava, pobočka Polná; KOMENTÁŘ: ---; LITERATURA: *Přichystal–Šebela–Franc 1992*, 18–20.

RADKOV U TELČE (OKRES JIHLAVA)

KATEGORIE: artefakt; DATA: neolit–eneolit; LOKALIZACE: u cesty k Černému lesu; NADM. VÝŠKA: ---; OKOLNOSTI NÁLEZU: ---; NÁLEZ: BI, zlomek sekeromlatu; ULOŽENÍ MATERIÁLU: Městské muzeum Dačice; KOMENTÁŘ: ---; LITERATURA: *Bláha 1968*, II, 127.

ROZKOŠ (OKRES PELHŘIMOV)

KATEGORIE: artefakt; DATA: neolit; LOKALIZACE: za bývalou panskou loukou východně od bývalého rybníka u hráze; NADM. VÝŠKA: ---; OKOLNOSTI NÁLEZU: nalezeno 1929; NÁLEZ: kopytovitý klín z šedo zeleného vrstevnatého amfibolitu, d. 179 mm, š. 31,5 mm; ULOŽENÍ MATERIÁLU: Muzeum Dr. Aleše Hrdličky v Humpolci, inv. č. 11861 (původně P 41); KOMENTÁŘ: ---; LITERATURA: *Fröhlich 1999*, 102–103.

ŘEHOŘOV (OKRES JIHLAVA)

KATEGORIE: artefakt; DATA: neolit–eneolit; LOKALIZACE: ---; NADM. VÝŠKA: --- m n. m.; OKOLNOSTI NÁLEZU: nalezeno 1933/1934; NÁLEZ: BI, kamenný mlát; ULOŽENÍ MATERIÁLU: ---; KOMENTÁŘ: ---; LITERATURA: *Skutil 1941*, 37.

SEDLATICE (OKRES JIHLAVA)

KATEGORIE: artefakt; DATA: pozdní paleolit–eneolit; LOKALIZACE: severozápadně od obce, severně od silnice z obce na spojnici Hladov–Stará Říše; NADM. VÝŠKA: 630 m n. m.; OKOLNOSTI NÁLEZU: povrchový sběr – M. Vokáč; NÁLEZ: ŠI; ULOŽENÍ MATERIÁLU: Muzeum Vysočiny Jihlava; KOMENTÁŘ: za informaci děkuji Mgr. M. Vokáčovi, Ph.D., Muzeum Vysočiny Jihlava; LITERATURA: ---.

STARÁ ŘÍŠE (OKRES JIHLAVA)

KATEGORIE: artefakt; DATA: neolit–eneolit; LOKALIZACE: ---; NADM. VÝŠKA: ---; OKOLNOSTI NÁLEZU: povrchová prospekce – F. Florián; NÁLEZ: Bi, pravděpodobně zlomek sekerky; ULOŽENÍ MATERIÁLU: ---; KOMENTÁŘ: za informaci děkuji Mgr. M. Vokáčovi, Ph.D., Muzeum Vysočiny Jihlava; LITERATURA: ---.

STONAŘOV (OKRES JIHLAVA)

KATEGORIE: artefakt; DATA: pozdní paleolit–eneolit; LOKALIZACE: jižně od obce, rybník Zhořec; NADM. VÝŠKA: 605 m n. m.; OKOLNOSTI NÁLEZU: záchranný výzkum, Muzeum Vysočiny Jihlava; NÁLEZ: ŠI; ULOŽENÍ MATERIÁLU: Muzeum Vysočiny Jihlava; KOMENTÁŘ: za informaci děkuji Mgr. M. Vokáčovi, Ph.D., Muzeum Vysočiny Jihlava; LITERATURA: ---.

STRACHOŇOVICE (OKRES JIHLAVA)

KATEGORIE: artefakt; DATA: neolit; LOKALIZACE: ---; NADM. VÝŠKA: ---; OKOLNOSTI NÁLEZU: ---; NÁLEZ: BI, kopytovitá sekerka; ULOŽENÍ MATERIÁLU: Muzeum Vysočiny Jihlava, pobočka Telč; KOMENTÁŘ: za informaci děkuji Mgr. M. Vokáčovi, Ph.D., Muzeum Vysočiny Jihlava; LITERATURA: *Tichý 1958*, II, 255.

SVOJKOVICE (OKRES JIHLAVA)

KATEGORIE: artefakt; DATA: pozdní paleolit–eneolit; LOKALIZACE: ZSO Velký Štítek; NADM. VÝŠKA: 640–660 m n. m.; OKOLNOSTI NÁLEZU: nalezeno 1987, povrchová prospekce – S. Houzar; NÁLEZ: ŠI; ULOŽENÍ MATERIÁLU: Muzeum Vysočiny Třebíč, př. č. 64/87; KOMENTÁŘ: za informaci děkuji Mgr. M. Vokáčovi, Ph.D., Muzeum Vysočiny Jihlava; LITERATURA: ---.

ŠIMPACH (OKRES PELHŘIMOV)

KATEGORIE: artefakt; DATA: neolit; LOKALIZACE: u chýnovského schwarzenberského poplužního dvora Dvořiště; NADM. VÝŠKA: 540–555 m n. m.; OKOLNOSTI NÁLEZU: ---; NÁLEZ: kamenný broušený sekeromlat, d. 100 mm, průměr vrtání 29

a 25 mm; ULOŽENÍ MATERIÁLU: Naturhistorisches Museum, Vídeň, inv. č. 15831; KOMENTÁŘ: ---; LITERATURA: *Fröhlich 1999*, 103.

TELČ (OKRES JIHLAVA)

KATEGORIE: artefakt; DATA: neolit–eneolit; LOKALIZACE: Staroměstský rybník; NADM. VÝŠKA: 505–510 m n. m.; OKOLNOSTI NÁLEZU: záchranný archeologický výzkum, Muzeum Vysočiny Jihlava; NÁLEZ: ŠI, BI; ULOŽENÍ MATERIÁLU: Muzeum Vysočiny Jihlava; KOMENTÁŘ: za informaci děkuji Mgr. M. Vokáčovi, Ph.D., Muzeum Vysočiny Jihlava; LITERATURA: ---.

KATEGORIE: artefakt; DATA: neolit (?); LOKALIZACE: náměstí Zachariáše z Hradce čp. 12; NADM. VÝŠKA: okolo 520 m n. m.; OKOLNOSTI NÁLEZU: nalezeno 1899 při kopání sklepa; NÁLEZ: BI, úzký plochý klínek; ULOŽENÍ MATERIÁLU: Muzeum Vysočiny Jihlava, pobočka Telč; KOMENTÁŘ: ---; LITERATURA: *Bláha 1968 II*, 165.

KATEGORIE: artefakt; DATA: neolit–eneolit (?); LOKALIZACE: poloha V rovných polích, severovýchodně od obce; NADM. VÝŠKA: okolo 540 m n. m.; OKOLNOSTI NÁLEZU: ---; NÁLEZ: BI; ULOŽENÍ MATERIÁLU: Muzeum Vysočiny Jihlava, pobočka Telč (?); KOMENTÁŘ: ---; LITERATURA: *Bláha 1968 II*, 165.

KATEGORIE: artefakt; DATA: eneolit (?); LOKALIZACE: poloha V rovných polích, severovýchodně od obce; NADM. VÝŠKA: okolo 540 m n. m.; OKOLNOSTI NÁLEZU: při orbě; NÁLEZ: BI, sekerka se zúženým tylem; ULOŽENÍ MATERIÁLU: Muzeum Vysočiny Jihlava, pobočka Telč (?); KOMENTÁŘ: J. Bláhovi předal pan Příbyl; LITERATURA: *Bláha 1975*, 14, Tab 8:3.

TŘEŠŤ (OKRES JIHLAVA)

KATEGORIE: artefakt; DATA: neolit, Ln.K.; LOKALIZACE: severně od města u silnice a železnice do Kostelce; NADM. VÝŠKA: okolo 550 m n. m.; OKOLNOSTI NÁLEZU: povrchová prospekce – pan Simota; NÁLEZ: BI, sekerka; ULOŽENÍ MATERIÁLU: soukromá sbírka pana Simoty, Třešť; KOMENTÁŘ: za informaci děkuji Mgr. M. Vokáčovi, Ph.D., Muzeum Vysočiny Jihlava; LITERATURA: ---.

KATEGORIE: artefakt; DATA: eneolit; LOKALIZACE: severně od města u silnice a železnice do Kostelce; NADM. VÝŠKA: okolo 550 m n. m.; OKOLNOSTI NÁLEZU: povrchová prospekce – pan Simota; NÁLEZ: BI, část sekerky; ULOŽENÍ MATERIÁLU: soukromá sbírka pana Simoty; KOMENTÁŘ: za informaci děkuji Mgr. M. Vokáčovi, Ph.D., Muzeum Vysočiny Jihlava; LITERATURA: ---.

VOJSLAVICE (OKRES PELHŘIMOV)

KATEGORIE: artefakt; DATA: neolit; LOKALIZACE: ---; NADM. VÝŠKA: 380–480 m n. m.; OKOLNOSTI NÁLEZU: ---; NÁLEZ: sekeromlat ze světle šedé horniny, d. 134 mm, š. ostří 40,5 mm, průměr vrtání 18,5 a 17,5 mm; ULOŽENÍ MATERIÁLU: Muzeum Dr. Aleše Hrdličky v Humpolci, inv. č. 11863; KOMENTÁŘ: ---; LITERATURA: *Fröhlich 1999*, 103.

KATEGORIE: artefakt; DATA: neolit; LOKALIZACE: ---; NADM. VÝŠKA: 380–480 m n. m.; OKOLNOSTI NÁLEZU: ---; NÁLEZ: sekeromlat, d. 115 mm, š. ostří 29 mm, průměr vrtání 23 a 22 mm; ULOŽENÍ MATERIÁLU: Muzeum Dr. Aleše Hrdličky v Humpolci, inv. č. 11864; KOMENTÁŘ: artefakt byl původně delší,

po rozlomení v otvoru pro topárku byl vyvrtán nový otvor; LITERATURA: *Fröhlich 1999*, 103.

KATEGORIE: artefakt; DATA: neolit; LOKALIZACE: u hájovny Okrouhlík; NADM. VÝŠKA: 380–480 m n. m.; OKOLNOSTI NÁLEZU: ---; NÁLEZ: zlomek ostří sekerky ze světlešedé horniny, zachovaná d. 62 mm; ULOŽENÍ MATERIÁLU: Muzeum Dr. Aleše Hrdličky v Humpolci, inv. č. 6666; KOMENTÁŘ: J. Kopáč (1926–27, obr. 5) vyobrazuje z Vojslavic zlomek ostří jiné sekerky, která ale v muzeu není, záměna není vyloučena; LITERATURA: *Fröhlich 1999*, 103.

VYSKYTNÁ (OKRES PELHŘIMOV)

KATEGORIE: artefakt; DATA: neolit; LOKALIZACE: mezi Vyskytnou a Opatovem; NADM. VÝŠKA: 610–650 m n. m.; OKOLNOSTI NÁLEZU: nalezeno 1914; NÁLEZ: sekeromlat z šedé horniny, d. 163 mm, průměr vrtání 31 a 28 mm; ULOŽENÍ MATERIÁLU: Muzeum Vysočiny Pelhřimov, inv. č. 1114; KOMENTÁŘ: ---; LITERATURA: *Dobiáš 1927*, 10; *Fröhlich 1999*, 103.

KATEGORIE: artefakt; DATA: eneolit; LOKALIZACE: u obce; NADM. VÝŠKA: 600–650 m n. m.; OKOLNOSTI NÁLEZU: nalezeno 1913; NÁLEZ: dva pazourkové odštěpky, sekerka a zlomek ostří další sekerky; ULOŽENÍ MATERIÁLU: Muzeum Vysočiny Pelhřimov; KOMENTÁŘ: ---; LITERATURA: *Dobiáš 1927*, 10; *Fröhlich 1999*, 104.

ŽELIV (OKRES PELHŘIMOV)

ŽELIV 01 (NÁLEZY Z ŘÍČNÍHO KORYTA)

KATEGORIE: artefakt; DATA: neolit; LOKALIZACE: v řečišti Želivky, u splavu; NADM. VÝŠKA: 395–400 m n. m.; OKOLNOSTI NÁLEZU: nalezeno 1937; NÁLEZ: kopytovitý sekeromlat z amfibolitu, d. 113,5, š. ostří 21 mm, průměr vrtání 16 a 14 mm; ULOŽENÍ MATERIÁLU: Muzeum Dr. Aleše Hrdličky v Humpolci, inv. č. 11862; KOMENTÁŘ: ---; LITERATURA: *Fröhlich 1999*, 103; *Kopáč–Kopáč 1937–38*, 36.

4.2 Doba bronzová

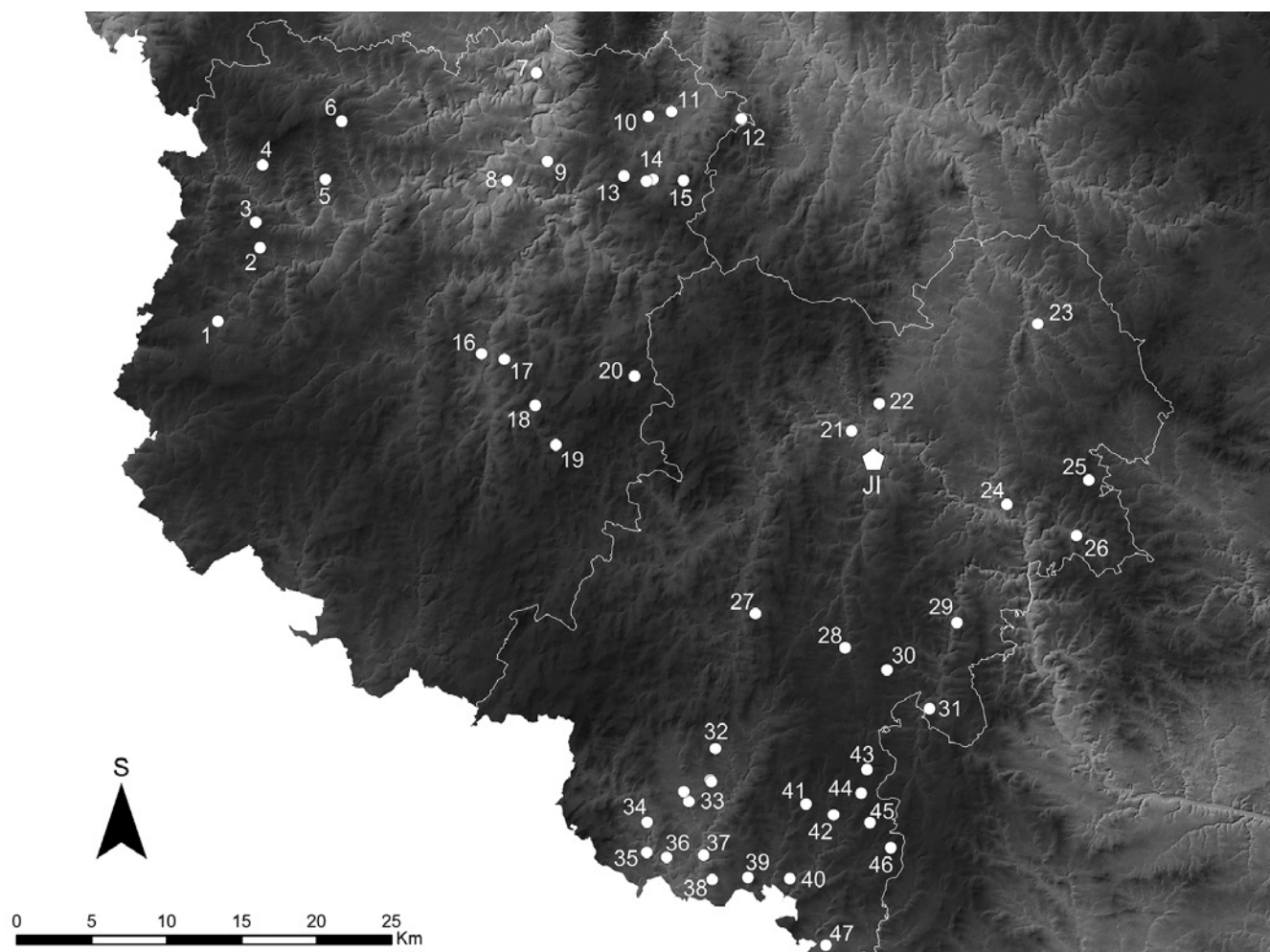
PANSKÁ LHOTA – HRAD ROKŠTEJN (OKRES JIHLAVA)

KATEGORIE: artefakt; DATA: mladší doba bronzová (velatická kultura); LOKALIZACE: areál středověkého hradu; NADM. VÝŠKA: okolo 450 m n. m.; OKOLNOSTI NÁLEZU: nalezeno 1984, archeologický výzkum; NÁLEZ: fragment keramiky; ULOŽENÍ MATERIÁLU: Ústav archeologie a muzeologie Masarykovy univerzity, Brno; KOMENTÁŘ: ---; LITERATURA: *Měřínský 1988*, 15.

4.3 Doba halštatská

ŽELIV 02 – AREÁL KLÁŠTERA (OKRES PELHŘIMOV)

KATEGORIE: sídlištní vrstva; DATA: doba halštatská; LOKALIZACE: areál premonstrátského kláštera; NADM. VÝŠKA: 400–410 m n. m.; OKOLNOSTI NÁLEZU: nalezeno 1995, archeologický výzkum; NÁLEZ: halštatská sídlištní vrstva datovaná keramikou; ULOŽENÍ MATERIÁLU: Jihočeské muzeum v Českých Budějovicích; KOMENTÁŘ: ---; LITERATURA: *Fröhlich 1999*, 104; *Thoma 1997*, 334–335.



Obr. 6. Neolit a eneolit. 1. Šimpach, 2. Pacov, 3. Pacov „Sovovo pole“, 4. Bratčice, 5. Lesná, 6. Buřenice, 7. Vojslavice, 8. Želiv, 9. Liskovice, 10. Budíkov – les Lísek, 11. Budíkov, 12. Kežlice, 13. Jiřice, 14. Humpolec, 15. Rozkoš u Humpolce, 16. Pelhřimov, 17. Pelhřimov – Lejšovka, 18. Nemojov, 19. Lešov, 20. Vyskytná, 21. Jihlava-Staré Hory, 22. Bedřichov u Jihlavy, 23. Polná, 24. Luka nad Jihlavou, 25. Řehořov, 26. Kamenice u Jihlavy, 27. Třešť, 28. Stonařov, 29. Brtnice, 30. Jestřebí u Brtnice, 31. Brodce, 32. Mysliboř, 33. Telč, 34. Horní Myslová, 35. Kostelní Myslová, 36. Myslůvka, 37. Radkov u Telče, 38. Strachoňovice, 39. Dolní Vilímeč, 40. Nová Říše, 41. Olšany u Telče, 42. Stará Říše, 43. Hladov, 44. Sedlatice, 45. Markvartice, 46. Svojevce, 47. Knínice. JI – Jihlava. Bílou linií jsou označeny okresy Jihlava a Pelhřimov.

4.4 Doba laténská

BRTNICE (OKRES JIHLAVA)

KATEGORIE: artefakt; DATA: latén; LOKALIZACE: ---; NADM. VÝŠKA: ---; OKOLNOSTI NÁLEZU: nalezeno před rokem 1892; NÁLEZ: mince, zlatem plátovaná napodobenina statéru Niké, váha 8 g, průměr 18,8 mm; ULOŽENÍ MATERIÁLU: Moravské zemské muzeum Brno (?); KOMENTÁŘ: J. Bláha řadí do katastru Dlouhá Brtnice; LITERATURA: *Bláha 1968, II, 36.*

JIHLAVA (OKRES JIHLAVA)

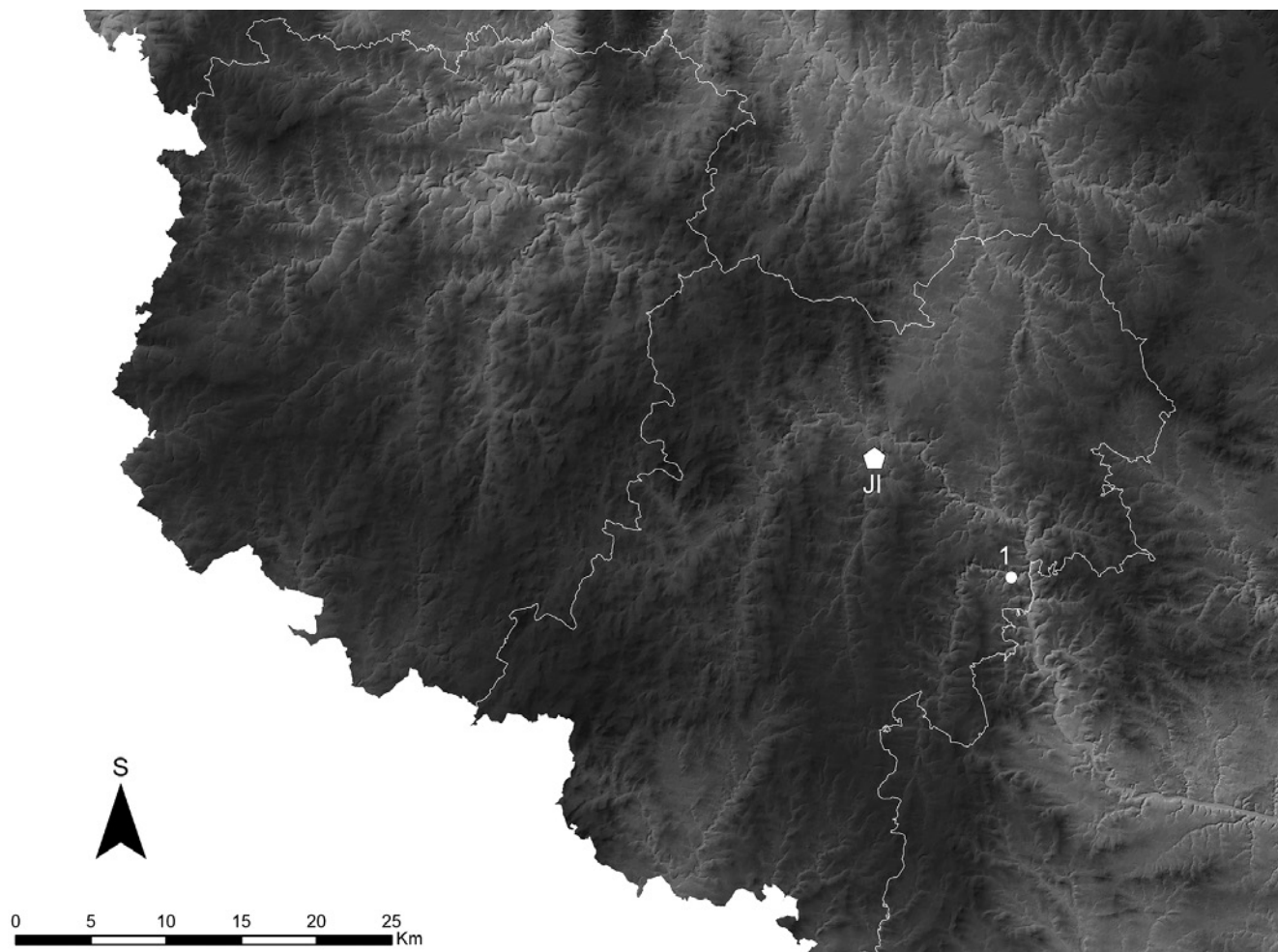
KATEGORIE: artefakt; DATA: latén, po roce 187 př. n. l.; LOKALIZACE: ulice Na Hlíněšti; NADM. VÝŠKA: 520–525 m n. m.; OKOLNOSTI NÁLEZU: nalezeno údajně 1962; NÁLEZ: mince, athénská tetradrachma; ULOŽENÍ MATERIÁLU: Muzeum Vysočiny Jihlava; KOMENTÁŘ: ---; LITERATURA: *Nemeškalová–Jiroudková 1970.*

LESKOVICE 01 (OKRES PELHŘIMOV)

KATEGORIE: mincovní depot; DATA: doba laténská; LOKALIZACE: na okraji lesa, parc. č. 536; NADM. VÝŠKA: 581 m n. m.; OKOLNOSTI NÁLEZU: nalezeno 1923 při odvodňování prameniště; NÁLEZ: depot zlatých mincí (snad 27 kusů, bezpečně doloženo 9 kusů), 8 statérů mušlovitého typu, 1/8 statéru mušlovitého typu; ULOŽENÍ MATERIÁLU: Národní muzeum, Praha a Muzeum Vysočiny Pelhřimov; KOMENTÁŘ: ---; LITERATURA: *Dobiáš 1926, 1–7; Fröhlich 1994, 295–296; Fröhlich 1999, 104; Militký 1995, 35–36, tab. 1:3–10; Waldhauser 1987.*

LESKOVICE 02 (OKRES PELHŘIMOV)

KATEGORIE: artefakt; DATA: doba laténská, 3.–1. století př. n. l.; LOKALIZACE: pravý (západní) břeh vodoteče, tekoucí od Leskovic k Moravči, 200–400 metrů od lokality Leskovice 01 (depot); NADM. VÝŠKA: 575–595 m n. m.; OKOLNOSTI NÁLEZU: 1982 nalezl Z. Prokeš, terénní prospekce; NÁLEZ: keramika; ULOŽENÍ MATERIÁLU:



Obr. 7. Doba bronzová. 1. Panská Lhota – Rokštejn. JI – Jihlava. Bílou linií jsou označeny okresy Jihlava a Pelhřimov.

Národní technické muzeum, Praha; KOMENTÁŘ: nálezce předal materiál J. Waldhauserovi; LITERATURA: *Waldhauser 1987*.

ŽELIV 03 (OKRES PELHŘIMOV)

KATEGORIE: artefakt; DATA: doba laténská; LOKALIZACE: před klášterem, na ostrožně nad soutokem Želivky a Trnávky; NADM. VÝŠKA: 400–410 m n. m.; OKOLNOSTI NÁLEZU: nalezeno před 1933; NÁLEZ: 1/8 statéru mušlovitého typu; ULOŽENÍ MATERIÁLU: Národní muzeum, Praha; KOMENTÁŘ: ---; LITERATURA: *Fröhlich 1999, 104; Militký 1995, 39, tab. 2:2*.

4.5 Doba římská

BRTNICE (OKRES JIHLAVA)

KATEGORIE: artefakt; DATA: doba římská, 4. století n. l.; LOKALIZACE: levý břeh Brtnice, zahrada pana Bimbauma; NADM. VÝŠKA: okolo 515 m n. m.; OKOLNOSTI NÁLEZU: nalezeno náhodně 1982; NÁLEZ: mince, bronzový follis Licinia I.; ULOŽENÍ MATERIÁLU: Národní muzeum, Praha; KOMENTÁŘ: za informaci o uložení mince děkuji Mgr. J. Militkému, Ph.D.; LITERATURA: *Militký 2005, 14; Přichystal–Šebela–Franc 1992, 23*.

POČÁTKY (OKRES PELHŘIMOV)

POČÁTKY 01 (PŘEDMĚSTÍ U VESCE)

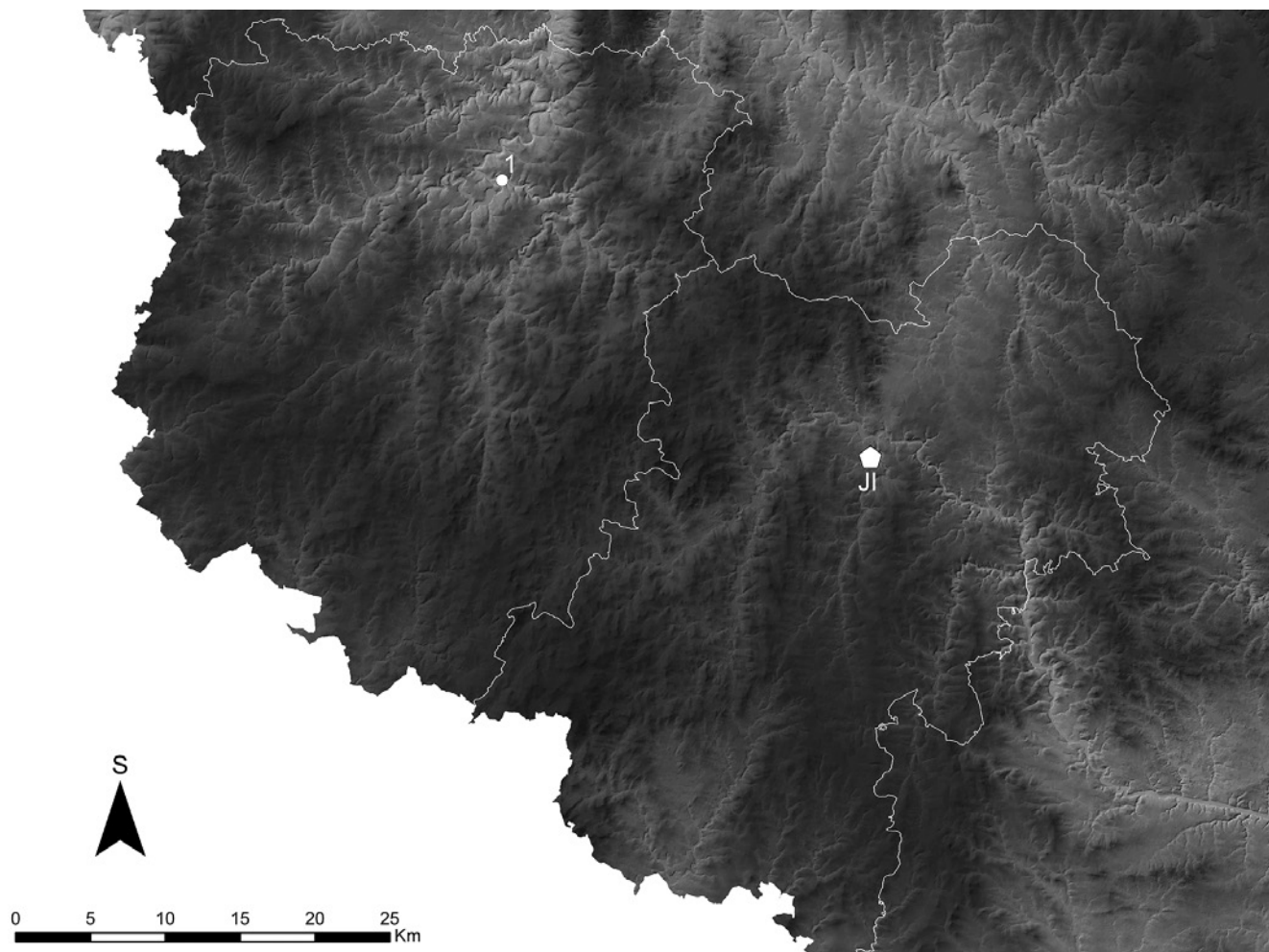
KATEGORIE: artefakt; DATA: doba římská; LOKALIZACE: domek Josefa Přecha na předměstí u Vesce; NADM. VÝŠKA: 610–630 m n. m.; OKOLNOSTI NÁLEZU: nalezeno 1939 při kopání základů domu; NÁLEZ: stříbrný denár Marka Aurelia (139–161); ULOŽENÍ MATERIÁLU: Městské muzeum Počátky, inv. č. 1196; KOMENTÁŘ: ---; LITERATURA: *Fröhlich 1999, 104; Veselý 1965, 71; Militký 1995, 48*.

POČÁTKY 02 (LÁZNĚ SV. KATEŘINY)

KATEGORIE: artefakt; DATA: doba římská; LOKALIZACE: v lese u Lázní sv. Kateřiny; NADM. VÝŠKA: 650–750 m n. m.; OKOLNOSTI NÁLEZU: nalezeno 1872; NÁLEZ: tzv. městská ražba (asi 330–346); ULOŽENÍ MATERIÁLU: ---; KOMENTÁŘ: ---; LITERATURA: *Fröhlich 1999, 104; Veselý 1965, 71; Militký 1995, 48*.

POLNÁ (OKRES JIHLAVA)

KATEGORIE: artefakt; DATA: doba římská, 4. století; LOKALIZACE: trať Na Stínadle, popř. U Spravedlnosti, mezi Ochozským potokem a silnicí II/348 směrem z Polné na Zábornou; NADM.



Obr. 8. Starší doba železná. 1. Želiv. JI – Jihlava. Bílou linií jsou označeny okresy Jihlava a Pelhřimov.

VÝŠKA: ---; OKOLNOSTI NÁLEZU: nalezeno 1862; NÁLEZ: depot mincí; ULOŽENÍ MATERIÁLU: Muzeum Vysočiny Jihlava, pobočka Polná; KOMENTÁŘ: ---; LITERATURA: *Přichystal–Šebela–Franc 1992*, 21–23; *Militký 2005*.

KATEGORIE: artefakt; DATA: doba římská, 4. století n. l. (334–337); LOKALIZACE: zahrada domu čp. 2 u Dolní brány; NADM. VÝŠKA: cca 474 m n. m.; OKOLNOSTI NÁLEZU: 15. 7. 1973 našla A. Kubašková; NÁLEZ: mince, bronzový follis; ULOŽENÍ MATERIÁLU: Muzeum Vysočiny Jihlava, pobočka Polná; KOMENTÁŘ: ---; LITERATURA: *Militký 2005*, 14–15.

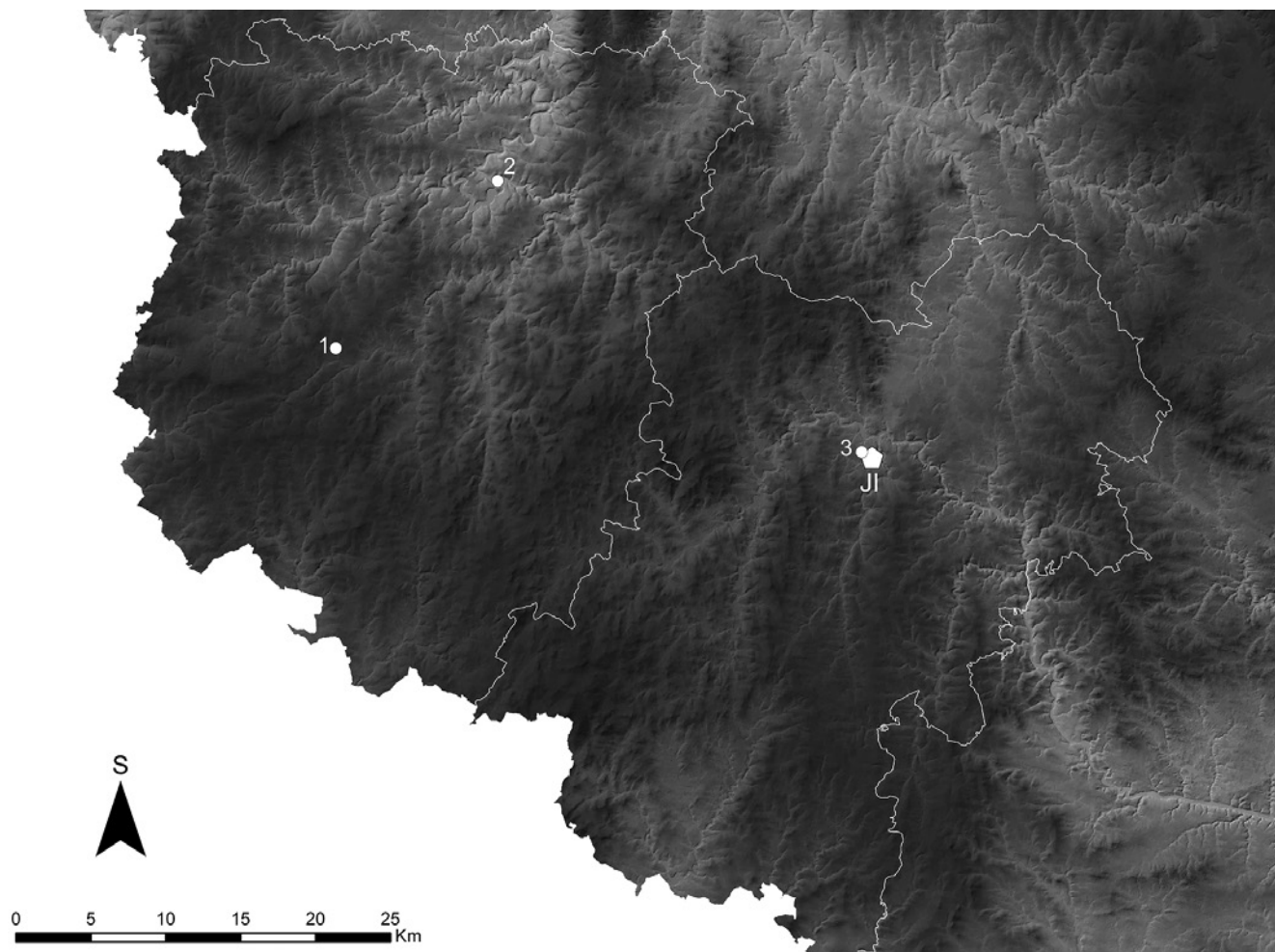
TELČ (OKRES JIHLAVA)

KATEGORIE: artefakt; DATA: doba římská, 1. století př. n. l. (po 12 př. n. l.); LOKALIZACE: Na Studnickém kopci; NADM. VÝŠKA: okolo 550–580 m n. m.; OKOLNOSTI NÁLEZU: nalezeno náhodně 1896; NÁLEZ: mince, blíže neurčená bronzová mince, Agrippa; ULOŽENÍ MATERIÁLU: ?; KOMENTÁŘ: ---; LITERATURA: *Militký 2005*, 14.

KATEGORIE: artefakt; DATA: doba římská, 2. století n. l. (117–138); LOKALIZACE: Na Oslednicích; NADM. VÝŠKA: okolo 550 m n. m.; OKOLNOSTI NÁLEZU: nalezeno náhodně 1897; NÁLEZ: mince, blíže neurčená bronzová mince, císař Hadrianus; ULOŽENÍ MATERIÁLU: ?; KOMENTÁŘ: ---; LITERATURA: *Skutil 1941*, 38; *Militký 2005*, 14.

KATEGORIE: artefakt; DATA: doba římská, 4. století n. l. (306–337); LOKALIZACE: pole u staroměstského hřbitova; NADM. VÝŠKA: okolo 510–525 m n. m.; OKOLNOSTI NÁLEZU: nalezeno náhodně 1897; NÁLEZ: mince, císař Constantinus I.; ULOŽENÍ MATERIÁLU: ?; KOMENTÁŘ: ---; LITERATURA: *Skutil 1941*, 38; *Militký 2005*, 14.

KATEGORIE: artefakt; DATA: doba římská, 1.–4. století n. l.; LOKALIZACE: ---; NADM. VÝŠKA: ---; OKOLNOSTI NÁLEZU: 80. léta 19. století; NÁLEZ: depot mincí (42 kusů); ULOŽENÍ MATERIÁLU: ?; KOMENTÁŘ: možná záměna s jinou lokalitou; LITERATURA: *Militký 2005*, 14.



Obr. 9. Doba laténská. 1. Leskovice, 2. Želiv, 3. Jihlava. JI – Jihlava. Bílou linií jsou označeny okresy Jihlava a Pelhřimov.

ŽIROVNICE (OKRES PELHŘIMOV)

KATEGORIE: artefakt; DATA: doba římská; LOKALIZACE: nedaleko obce; NADM. VÝŠKA: 550–600 m n. m.; OKOLNOSTI NÁLEZU: vyorané na poli; NÁLEZ: blíže neurčená bronzová mince; ULOŽENÍ MATERIÁLU: sbírka místního sběratele; KOMENTÁŘ: ---; LITERATURA: *Veselý 1965, 71; Fröhlich 1999, 104.*

4.6 Nedatované lokality

DOBEŠOV (OKRES PELHŘIMOV)

KATEGORIE: mohyly; DATA: ---; LOKALIZACE: les Černovickeho velkostatku; OKOLNOSTI NÁLEZU: nalezeno 1943, povrchový průzkum – L. Hájek; NADM. VÝŠKA: ---; NÁLEZ: dvě nezkoumané mohyly; ULOŽENÍ MATERIÁLU: ---; KOMENTÁŘ: v současné době jsou mohyly pravděpodobně zničeny; LITERATURA: *Fröhlich 1999, 104; Menšík 2011.*

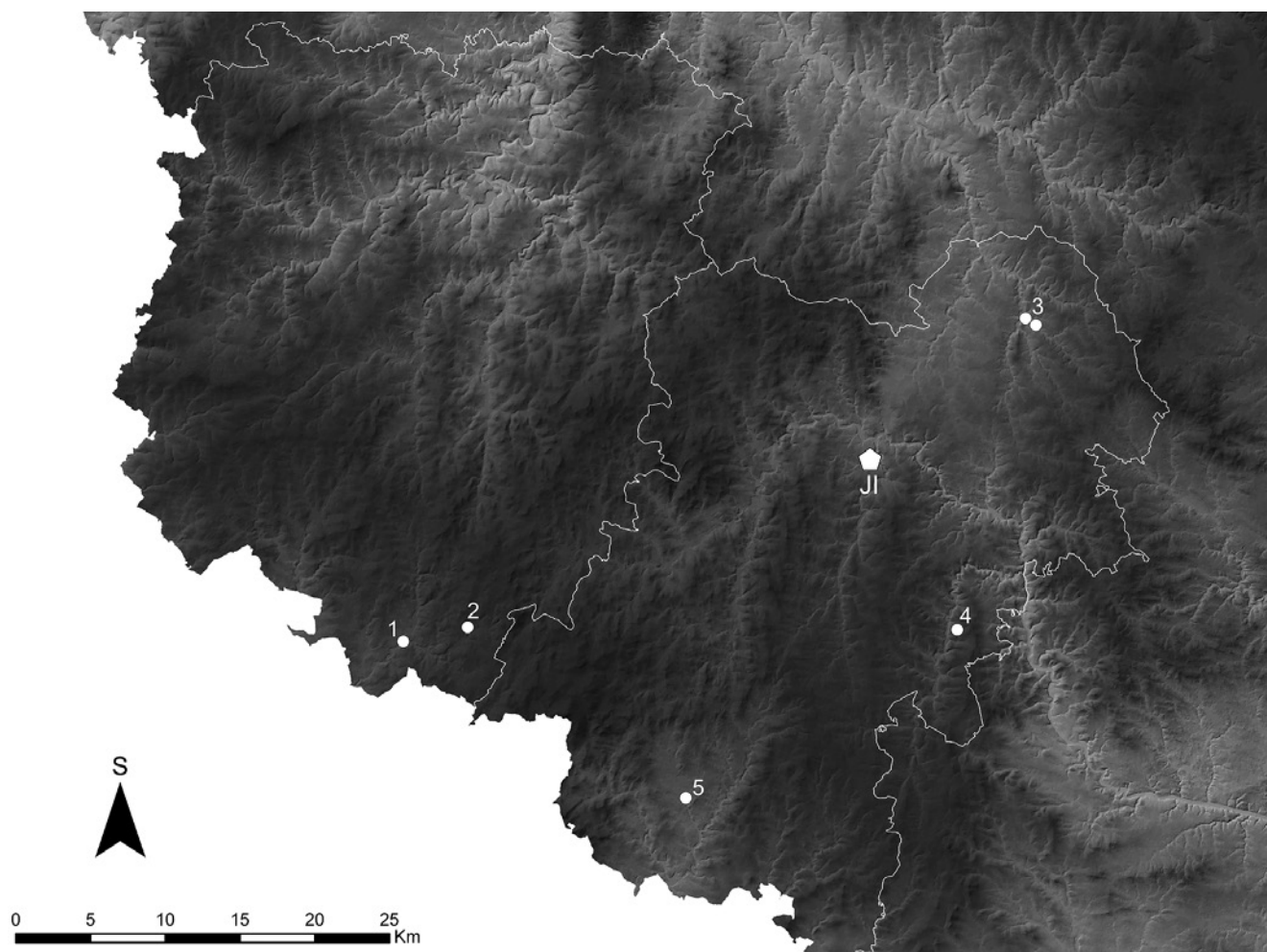
RODINOV (OKRES PELHŘIMOV)

RODINOV I

KATEGORIE: mohyly; DATA: ---; LOKALIZACE: v lese mezi Rodinovem a Lhotským potokem, cca 800 metrů severně od kaple v Rodinově, střed lokality: JTSK –705521 (X) a –1137374 (Y); NADM. VÝŠKA: okolo 585 m n. m.; OKOLNOSTI NÁLEZU: povrchový průzkum, revize 12. 8. 2010 – P. Menšík, Katedra archeologie FF ZČU v Plzni; NÁLEZ: nezkoumané mohyly, v srpnu 2010 bylo v terénu zjištěno 24 mohyl jistých a dvě nejisté; ULOŽENÍ MATERIÁLU: ---; KOMENTÁŘ: ---; LITERATURA: *Braun 1982, 116; Fröhlich 1999, 104; Menšík 2011.*

RODINOV II

KATEGORIE: mohyly; DATA: ---; LOKALIZACE: cca 560 metrů severozápadně od kaple v Rodinově, střed lokality: JTSK –706117 (X); –1137774 (Y); NADM. VÝŠKA: okolo 590 m n. m.; OKOLNOSTI NÁLEZU: povrchový průzkum – P. Menšík, Katedra archeologie FF ZČU v Plzni; NÁLEZ: nezkoumané mohyly; ULOŽENÍ MATERIÁLU: ---; KOMENTÁŘ: ---; LITERATURA: *Menšík 2011.*



Obr. 10. Doba římská. 1. Žirovnice, 2. Počátky, 3. Polná, 4. Brtnice, 5. Telč. JI – Jihlava. Bílou linií jsou označeny okresy Jihlava a Pelhřimov.

V případě nedatovaných mohyl nelze vyloučit jejich raně středověké stáří. Přibližně 13 kilometrů západně od lokality Rodínov se nachází archeologicky zkoumaný raně středověký mohylník na katastru Drunče (Beneš 1985).

4.7 Problematické lokality

ČÁSLAVSKO (OKRES PELHŘIMOV)

KATEGORIE: artefakt; DATA: eneolit; LOKALIZACE: neznámá, nelze vyloučit původ odjinud; NÁLEZ: BI, sekerka; OKOLNOSTI NÁLEZU: neznámé; ULOŽENÍ MATERIÁLU: původně škola v Čáslavsku, v současné době Městské muzeum A. Sovy v Pacově; KOMENTÁŘ: původně část archeologické sbírky školy v Čáslavsku; LITERATURA: Simota 2005.

HORNÍ CEREKEV (OKRES PELHŘIMOV)

KATEGORIE: artefakt; DATA: eneolit až mladší doba bronzová; LOKALIZACE: ---; NADM. VÝŠKA: ---; OKOLNOSTI NÁLEZU: nalezeno při stavbě železnice v 2. pol. 80. let 19. století; NÁLEZ: údajný depot bronzových předmětů; ULOŽENÍ MATERIÁLU: Národní muzeum, Praha, inv. č. 19275–19294, 19300; KOMENTÁŘ: jde

o sbírku artefaktů různého stáří a pravděpodobně i z různých lokalit, převažují sekerky datovatelné od eneolitu až do mladší doby bronzové, dále nákončí a hrot kopí z mladší doby bronzové, zlomek dláta z mladší doby bronzové a dvě bronzové nádobky; LITERATURA: Fröhlich 1999.

JIHLAVA (OKRES JIHLAVA)

KATEGORIE: artefakt; DATA: starší doba bronzová (únětická kultura); LOKALIZACE: ---; NADM. VÝŠKA: ---; OKOLNOSTI NÁLEZU: ---; NÁLEZ: bronzový náramek; ULOŽENÍ MATERIÁLU: Muzeum Litovel; KOMENTÁŘ: nálezy pochází nejspíše z Olomoucka, za informací děkuji Mgr. M. Vokáčovi, Ph.D., Muzeum Vysočiny Jihlava; LITERATURA: Skutil 1941, 30.

MOHELNICE (OKRES PELHŘIMOV)

KATEGORIE: artefakt; DATA: ---; LOKALIZACE: Mohelnice, k. ú. Křešín; OKOLNOSTI NÁLEZU: ---; NADM. VÝŠKA: okolo 520 m n. m.; NÁLEZ: fragmenty keramiky, fragmenty a celé exempláře parůžků, přeslenů a kamenných a železných nástrojů; ULOŽENÍ MATERIÁLU: Městské muzeum Ledč nad Sázavou, inv. č. 1; KOMENTÁŘ: artefakty měly být připevněny na dřevěném panelu, nedochováno; LITERATURA: Fröhlich 1999, 105.

ORĚCHOV (OKRES JIHLAVA)

KATEGORIE: artefakt; DATA: doba bronzová (?); LOKALIZACE: ---; NADM. VÝŠKA: ---; OKOLNOSTI NÁLEZU: ---; NÁLEZ: bronzový náramek zdobený rytím; ULOŽENÍ MATERIÁLU: Moravské zemské muzeum, Brno; KOMENTÁŘ: není vyloučeno, že artefakt pochází z jiné lokality, za upozornění děkuji Mgr. M. Vokáčovi, Ph.D., Muzeum Vysočiny Jihlava; LITERATURA: *Bláha 1968, II*, 112.

PELHŘIMOV-PACOV (OKRES PELHŘIMOV)

KATEGORIE: artefakt; DATA: starší doba bronzová; LOKALIZACE: mezi Pelhřimovem a Pacovem; NADM. VÝŠKA: ---; OKOLNOSTI NÁLEZU: nalezeno v 80. letech 19. století při stavbě železnice; NÁLEZ: 5 měděných hřiven, tavicí tyglíky, kadluby a odlité výrobky; ULOŽENÍ MATERIÁLU: ---; KOMENTÁŘ: ---; LITERATURA: *Do- biáš 1927, 11; Fröhlich 1999, 104.*

ŘEČICE (OKRES PELHŘIMOV)

KATEGORIE: artefakt; DATA: ---; LOKALIZACE: Řečice, nalezeno u rybníka Kamenná trouba; NADM. VÝŠKA: okolo 460 m n. m.; OKOLNOSTI NÁLEZU: ---; NÁLEZ: lící kadlub (?); ULOŽENÍ MATERIÁLU: Městské muzeum Ledec nad Sázavou, inv. č. 5; KOMENTÁŘ: nedochováno; LITERATURA: *Fröhlich 1999, 105.*

VRANICE (OKRES PELHŘIMOV)

KATEGORIE: artefakt; DATA: ---; LOKALIZACE: Vranice; OKOLNOSTI NÁLEZU: ---; NADM. VÝŠKA: ---; NÁLEZ: zlomek pravděpodobně ručního kamenného mlýnku; ULOŽENÍ MATERIÁLU: Městské muzeum Ledec nad Sázavou, inv. č. 290; KOMENTÁŘ: ---; LITERATURA: *Fröhlich 1999, 105.*

4.8 Možnosti interpretace

Při interpretaci pravěkých nálezů jsme limitováni faktem, že jejich drtivá většina pochází z povrchových sběrů, a tak (kromě více či méně přesné a spolehlivé lokalizace) nemáme žádné informace o kontextu, ve kterém se dotýčný předmět nacházel.

Nemůžeme vyloučit, že tyto nástroje byly do oblasti přineseny ve středověku a novověku jako tzv. hromové klíny. Nezanedbatelné množství nálezů a jejich prostorová distribuce nám ale spíše dovolují přiklonit se k variantě, že jde o autentické doklady lidské přítomnosti v pravěku.

Nabízí se tedy několik interpretačních modelů, které bude potřeba v budoucnu ověřit.

1. Model „trvalého osídlení“

Jde v podstatě o stejnou sídelní strategii jako na ostatním území, ale archeologicky dosud nepodchycenou. A to buď z důvodu nezájmu archeologů o toto území, nebo protože doklady osídlení jsou z objektivních příčin hůře zjištělné než např. v Polabí. Celoroční osídlení.

2. Model „sezónní“

Oblast byla využívána jen krátkodobě, respektive sezónně. Hmotná kultura byla kvalitativně a kvantitativně jiná než u modelu č. 1. Základní varianty využívání: lov, pastevectví a exploatace surovin.

Jako doklady loveckých stanic lze interpretovat některé nálezy paleolitické a mezolitické. Výjimečná je v tomto směru

lokalita Světlá nad Sázavou, poloha Na Bradle. Archeologickým výzkumem byla získána kolekce 171 kusů kamenné štípané industrie (*Vencl–Rous 1998*). Další početná kolekce pozdně paleolitické nebo mezolitické kamenné štípané industrie pochází z katastru Horní Cerekve (za informaci děkuji J. Eignerovi, Ústav archeologie a muzeologie Filozofické fakulty Masarykovy univerzity).

Přítomnost postmezolitických pravěkých artefaktů v zemědělsky ne zcela výhodných polohách bývá v zahraničí vysvětlována jako doklad sezónní pastvy či přehánění dobytka na vzdálenější pastviny.¹

Další interpretační možností je přítomnost lidí motivovaná získáváním surovin. Této variantě by mohla nasvědčovat kumulace pravěkých nálezů v okolí lokality Kněžice, okres Jihlava, kde mohlo docházet k exploataci křišťálu nositeli kultury s moravskou malovanou keramikou (*Vokáč 2004*). Pro mladší období pravěku (v podstatě od doby bronzové) nelze zcela vyloučit exploataci sekundárních zdrojů zlata na Pacovsku a Humpolecku.²

- 1 Pro oblast Schwarzwald viz *Kienlin–Valde-Nowak 2004*, k transhumaci obecně *Browman 1974; Dehn 1974; Dowling 1975; Ingold 1986; Spindler 1988*; k lovu *Leitner 1994*; k problematice pastevectví v českých zemích z hlediska etnografie např. *Kunc 2005*. Kontakty mezi vyššími polohami a starou sídelní oblastí v prostředí jihočeského pravěku se zabýval J. Bouzek (*Bouzek 2004*).
- 2 Podrobně se exploataci zlata věnuje příslušná kapitola.