

Kostrhun, Petr

### **Spory o moravské diluvium Jana Kniese**

In: *Moravskoslezská škola doktorských studií. Seminář 1.* Měřínský, Zdeněk (editor); Klápště, Jan (editor); 1. vyd. Brno: Masarykova univerzita, 2008, pp. 14-27

ISBN 9788021047495

Stable URL (handle): <https://hdl.handle.net/11222.digilib/127687>

Access Date: 28. 11. 2024

Version: 20220831

Terms of use: Digital Library of the Faculty of Arts, Masaryk University provides access to digitized documents strictly for personal use, unless otherwise specified.

# SPORY O MORAVSKÉ DILUVIUM JANA KNIESE

Petr Kostrhun

*Abstract:*

Článek pojednává o pozoruhodné osobnosti amatérského archeologa Jana Kniese (1860–1937), jednoho z významných reprezentantů moravských paleolitické archeologie konce 19. a první třetiny 20. stol. Jan Knies se zaměřoval především na výzkum paleolitických sídlišť v moravských jeskyních. V roce 1906 vybudoval nejstarší specializované muzeum věnované Moravskému krasu a archeologii. Spletité osudy jeho životní dráhy a konflikty, které vedl s jinými představiteli naší archeologie, dokumentují atmosféru a dobové souvislosti, které stály a formovaly vznik moravské archeologie.

*Klíčová slova:*

**dějiny archeologie – Jan Knies – Moravský kras – paleolit**

*Abstract:*

**Disputes Surrounding the Moravian Diluvium of Jan Knies**  
The article introduces the remarkable figure of Jan Knies (1860–1937), an amateur archaeologist and one of the leading exponents of Moravian Palaeolithic archaeology in the late 19th and early 20th centuries. Knies was particularly devoted to research into Palaeolithic Moravian cave settlements. In 1906 he established the first museum specialising in the Moravian karst and archaeology. His intricate life paths and conflicts with other protagonists of Czech archaeology reflect the period atmosphere and context, factors that lent shape to Moravian archaeology.

*Key words:*

**history of archaeology – Jan Knies – Moravian karst – Palaeolithic**

## I. ÚVOD

V roce 2007 jsme si připomněli 70 let, které uběhly od smrti jednoho z významných badatelů, který stál u počátku vědeckého formování naší archeologické vědy – řídícího učitele a konzervátora Ministerstva školství a národní osvěty Jana Kniese (1860–1937). Tento trpělivý objevitel především moravského paleolitu do svého aktivního vědeckého života vstoupil v době, kdy archeologická věda již opustila romantické přístupy a představy a svoji oporu našla v pozitivistickém a empiristickém přístupu. Přerod od historického romantismu k „období pozitivistické analýzy“ archeologických pramenů, kdy se archeologie nejvíce soustředila na archeologické památky samotné, hledala zákonitosti lidského pokroku a možnosti srovnávacích analýz, lze na Moravě popsat na několika významných osobnostech archeologického výzkumu paleolitu. Jedná se pochopitelně na jedné straně o výjimečnou osobnost Jindřicha Wankla (1821–1897) a jeho romantizující pojetí prehistorie, na straně druhé „jeho družinu“, především trojici badatelů, kteří započatý

výzkum moravského paleolitu dále rozvíjeli již v pozitivistickém duchu – M. Kříž (1841–1916), K. J. Maška (1851–1916) a nejmladší J. Knies (k této „skupině“, první základně české archeologie na Moravě, koncentrované kolem olomouckého Vlastivědného spolku musejního, patřili dále, mimo členy Wanklovy rodiny – o generaci mladšího vnuka K. Absolona a zetě J. Havelky, také F. Koudelka, dočasně i J. Palliardí, A. Telička a J. N. Woldřich; *Sklenář* 2005, 18–19, 636). Všichni badatelé se navzájem znali, stýkali se a někdy si i na jednotlivých nalezištích konkurovali. V oboru archeologie nebyli a prozatím ani nemohli být odborně školeni. Všichni se s J. Wanklem osobně znali a prakticky všechna témata výzkumu „otce moravské archeologie“ postupně rozvíjeli. Jejich osudem se staly moravské krasové oblasti, především Moravský kras severně od Brna a zdejší bohatá paleolitická naleziště, na kterých se postupně profilyvaly jednotlivé osobnosti i názory, které daly základ modernímu pojetí výzkumu našeho paleolitu.<sup>1</sup>

## II. STUDENTSKÁ LÉTA

Jan Knies se narodil 26. listopadu 1860 v Tasově u Velkého Meziříčí v učitelské rodině Jana Kniese (1812–1878) a Veroniky Kniesové (zemřela 1893).<sup>2</sup> Na svého otce Jan Knies vzpomíná jako na rázovitého a vzdělaného člověka, který v mládí působil na několika místech Moravského krasu. Jeho vyprávění o tomto kraji i nezvykle bohatá přírodovědecká a vlastivědná knihovna na Jana Kniese v mládí silně působily a formovaly jeho budoucí celoživotní zájem, podobně jako vzpomínky jeho matky, rodačky ze Křtin (*Augusta* 1937; *Kladivo* 1936; *Knies* 1929, 5). Jan Knies studoval reálku v Telči, v roce 1876 nastoupil na učitelský ústav v Brně, který navštěvoval spolu s Aloisem Mrštíkem, s nímž ho za studií spojovalo nejen přátelství, ale i neúspěch u maturitní zkoušky (*Skutil* 1974, 177). Seznámil se zde též s nerozlučným životním přítelem Václavem Čapkem

1 Za část poskytnutého archivního materiálu a fotografií děkuji panu Antonínu Kniesovi (nar. 1925), vnukovi bratra Jana Kniese Emericha, který se osobností Jana Kniese systematicky zabývá a v Blansku pečuje o jeho památku (*A. Knies* 1994). Za orientaci a pomoc v archivu Muzea Blansko děkuji Mgr. Jindřichu Čeladinovi. Za podnětné rady a přehlednutí textu pak dlužím poděkování doc. PhDr. Martinu Olivovi, Ph.D., vedoucímu Ústavu Anthropos MZM. Práce vznikla díky podpoře grantu GAČR 404/05/H527.

2 Dědeček Matěj Knies (1771–1837) působil dlouhý čas jako sládek ve Věmyslicích a na zámku v Budišově, kde po jeho smrti Janova babička Eleonora pracovala jako klíčnice. Otec Jana Kniese po absolvování ročního učitelského kurzu v Brně do Moravského krasu odešel hledat místo „preceptora“ (domácího učitele), zakotvil nakonec ve Křtinách, kde se seznámil i se svojí budoucí manželkou Veronikou, která ovdověla po jednoročním manželství s křtinským lékařem. Přímluvou Budišovského panstva otec Jana Kniese později získal nadučitelské místo v Tasově.



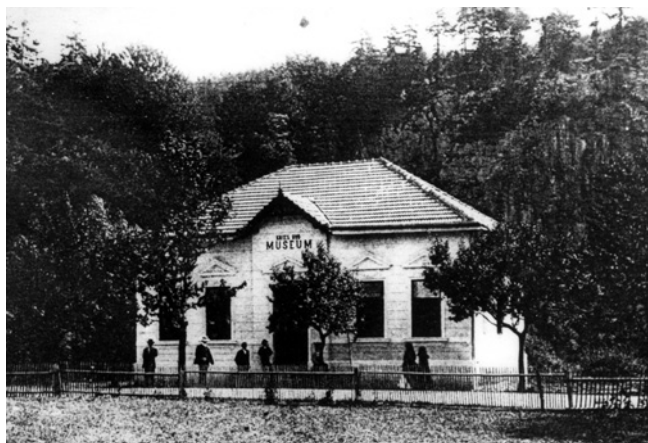
Obr. 1. Jan Knies za studentských let (zcela vpravo) se starším bratrem Emerichem, sestrou Marií a rodiči, před r. 1878. Archiv Antonína Kniese. Abb. 1. Jan Knies als Student (ganz rechts) mit seinem älteren Bruder Emerich, seiner Schwester Marie und den Eltern, vor 1878. Archiv von Antonín Knies.

(1862–1926), s kterým dychtivě sledovali české přírodovědné periodikum „Vesmír“ (v letech 1855–1906 vydávané archeologem a paleontologem A. Fričem původně i jako list pro prehistorický výzkum; *Sklenář* 2005, 176) a první českou „Geologii“ Jana Krejčího (*Knies* 1903). S Čapkem pak až do jeho smrti vykonali celou řadu badatelských výprav, geologických pozorování a především společných archeologických výzkumů, u nichž pravidelně Janu Kniesovi asistoval především při odborném určování nalezených kostí z jeskynních sedimentů. Již jako sedmnáctiletý student v Brně se Knies vypravil se svým bratrancem na první objevitelské výpravy do moravských jeskyní. V roce 1877 kopal v jeskyni Dračí díra (Výпустek). Nalezené medvědí kosti poté nosil do Františkova muzea a srovnával je s vystavenou Wanklovou kostrou jeskynního medvěda. Zde se také seznámil s tehdejším kustodem, vedle J. Wankla prvním prehistoricky zaměřeným archeologem na Moravě (*Sklenář* 2005, 592), M. Trappem (1825–1895), který jej vstřícně podporoval a zapůjčoval mu knihy. Větší sondáže pak po 12 dnů vykonával v roce 1879 v Býčí skále, odkud získal kolekci štípané industrie i „drobový valounek rytbami zdobený“ (*Knies* 1927; 1929). V drobných výzkumech pokračoval v údolí Říčky v okolí Líšně (kam se spolu s rodiči přestěhoval), Měnina, Telnice, Bedřichovic, Velatic, Horákova a Sokolnic. Objevoval zde lokality nejen paleolitické, ale i z mladších období pravěku (*Knies* 1929).

Kniesův zájem se dále prohluboval a po absolutoriu v roce 1880 vyvrcholil výpravou do jeskyně Pekárny, kterou se skupinou přátel pro moravskou archeologii objevil. Podnět k výpravě byl dán v hostinci na Solní ulici, kde se čeští abiturienti sešli za účelem porady nad organizací prázdninového divadla a při této příležitosti „se těsněji seskupili v kroužek, jenž umluvil se o společném výletu do slují zapomenutého tohoto kraje...“ (*Knies* 1903, 138). Jan Knies se zde seznámil s Floriánem Kodelkou (mj. budoucím aktivním spolupracovníkem M. Kříže ve výzkumu Moravského krasu). Objev však nezůstal utajen, neboť v Pekárně začali kopat brněnští němečtí badatelé v čele s A. Makowskym. Jan Knies se s „právem objevitele“ obrátil na jinou autoritu výzkumu moravských jeskyní u které očekával podporu pro české mladé vědce – na Dr. Jindřicha Wankla, kterému tím nález ohlásil a také se s ním 19. 8. 1880 za tímto účelem setkal na Ochozské faře. Knies byl charismatem J. Wankla uchvácen, již týž den společně započali v Pekárně sondáže, s kterými pokračovali i ve dnech následujících. Těchto průzkumů se účastnila i řada dalších osobností – Wanklova dcera V. Havelková, zeť J. Havelka, K. J. Maška, ředitel královského muzea Dr. Tischler, pozdější kustod zemského muzea v Sarajevě Fr. Fiala aj. Knies v této společnosti strávil prázdniny a při svých návštěvách v Blansku se blíže seznámil i s rodinou Wanklovou. Jan Knies ve výkopech v Pekárně pokračoval i po prázdninách, kdy ji navštěvoval s přítelem Václavem Čapkem a výzkumy zde prováděli i v noci. Na počátku října se zde však setkali opět s konkurencí – v Pekárně započal své výzkumy kustod vídeňského dvorního muzea Josef Szombathy (1853–1943) se třemi dělníky a za přítomnosti místního revírního Stužky, který oba přátele nevlídně přivítal a donutil je k odchodu. J. Knies a V. Čapek vyčkali do večera a po odchodu konkurenční družiny pokračovali ve svých nočních vykopávkách, které ovšem před půlnocí ukončil příchod hajného a dvou honců se psy. Ti mladé badatele z Pekárny vykázali, neboť se nemohli prokázat povolením od majitele pozemků, tj. brněnské kapituly (*Knies* 1903; *Skutil* 1974). Touto událostí byla definitivně ukončena výzkumná aktivita Jana Kniese v Pekárně a symbolicky zahájeno osudné soupeření o moravské jeskynní diluvium, které Jan Knies po celou svoji vědeckou kariéru sváděl s různými „oficiálnějšími“ představiteli moravské archeologie. Ač si J. Wankla velmi vážil, přisuzoval v pozdějších letech tento nezdar právě nespravedlivému prozrazení z jeho strany.

### III. ZROD VĚDECKÉ OSOBNOSTI

Jan Knies byl v letech 1881–1883 ustanoven provizorním produčitelem v Kunštátě. Oblast Moravského krasu musel tedy opustit (stejně jako rodinné zázemí v Líšni), archeologické vášně se však nevzdal a nadále ji rozvíjel. Do archeologicky bohatého okolí podnikal řadu objevných výprav na lokality pod kopcem Milenek, na hradisko Chlum u Krhova, do okolí Černé Hory, Bořitova a Voděrad. Do větších výzkumů se však pouštět nemohl. Učitelský plat denně představoval 1 zlatý a denní mzda dělníka pak 70 krejcarů. Všechny výkopy tedy prováděl převážně sám, někdy s jedním pomocníkem. Volný čas o prázdninách trávil opět s Václavem Čapkem po významných archeologických a geologických (hliníky) památkách na Moravě. Do dějin Moravské archeologie se dokonce zapsali jako průkopníci výzkumu zaniklých středověkých vesnic na Oslavansku (Studýň, Potěch,



Obr. 2. Budova „Kniesova muzea Moravského krasu“ otevřeného v roce 1906 ve Sloupč. Archiv Ústavu Antrophos MZM.

Abb. 2. Gebäude des 1906 in Sloupč eröffneten „Knies-Museums des Mährischen Karstes“. Archiv Antrophos-Institut des Mährischen Landsmuseums.

sídl. „v Černých“). V rámci dobových představ však považovali první nalezené sídlištní jámy za staroslovanské pohanské pohřebiště (Měřínský 1977–1978; 1995). Překvapení je čekalo také při průzkumu prehistorických nalezišť v okolí Krumlovského lesa. Na hradišti Leskoun u Olbramovic byly nálezy tak početné a populární, že se staly předmětem obchodu se starožitnostmi. Při jedné ze svých návštěv v blízkých Vedrovicích (již v pozdních večerních hodinách) Knies odhalil „dodavatele starožitností“, který v přetopené světnici značně komplikovanou metodou vyráběl množství „pravěkých“ přeslenů, hliněných perel a závaží určených k obchodu, podobně jako upravované kosti, vykopané na Leskouně do podoby nástrojů. Tyto „nálezy“ pak byly rozprodávány po Brně a místní hostinskou dováženy až do Vidně.<sup>3</sup>

V okolí Černé Hory byla bohatě využívána a těžena ložiska křídových hlín za účelem výroby Kunštátské keramiky. V těchto hlinicích Jan Knies našel opukové vrstvy bohaté na otisky rostlin i živočichů, kterými za čas zcela zaplnil kuchyň i půdu. Tato sbírka dokonce vyvolala zájem Alexandra Makowského, jenž si ji vypůjčil se svým asistentem A. Rzehakem ke zpracování a již nevrátil. Sběrka byla později uložena ve vídeňském muzeu (Knies 1927; 1929, 6). Knies se v této době rovněž zapojil do víceméně konkurenčních výzkumů v Předmostí u Přerova, kde vedle J. Wankla, K. J. Mašky, M. Kříže a Fl. Koudelky pracoval v první polovině 80. let. Zde, na rozdíl od svých spoluputníků, provedl nejdůkladnější stratigrafickou dokumentaci pleistocenních profilů (Klíma 1990, 26–33).

Poté, co strávil školní rok 1884/1885 ve vzdáleném Rovečném, obdržel v roce 1886, na přímluvu otceva přítele vrchního zdravotního rady K. Katolického, učitelské místo v Blansku. V prvním patře Skácelova hostince č. p. 62 na Starém Blansku, v jednom pokoji s kuchyní, setrval až do roku 1895. Zde mohl opět plně rozvinout svůj zájem o Moravský kras. Vzápětí po přestěhování počal s průzkumem a objevováním jeskyní v údolí Punkvy, Surového (Pustého) a Suchého žlebu. Zajímal se také o tajemství podzemního toku Punkvy, který se snažil i mapovat (Knies 1902; 1909).

Bylo jen otázkou času, kdy při svém počínání narazí na nekompromisní a velkorysý průzkum podzemního toku Punkvy Karla Absolona, který se od počátku 20. stol. o Moravský kras intenzivně zajímal. Na toto téma, ve stejné době jako Jan Knies vydal svoji „Punkvu a její krasové přítoky“ (Knies 1909), Absolon publikoval svůj doktorát „Problém podzemních toků krasové říčky Punkvy na Moravě“ (Absolon 1909).

V zimním období, „když utuhla země a plazení po stránkách bylo nebezpečím“, prováděl Jan Knies vždy ve středu v noci a ve čtvrtek (kdy měl od učitelování volno) výkopy ve sloupských jeskyních, kde našel především množství paleontologického materiálu, mezi nimi i celou kostru medvěda (u Řezaného kamene). Jan Knies se zapojil i do nových objevů sloupsko-šošůvských jeskyní v roce 1889, kdy byl objeven vchod a další chodby Šošůvské jeskyně pod pozemky Josefa Brouška. Knies zde pracoval na 300 dnů, při nichž objevil novou paleolitickou stanicí, množství kostí a mezi nimi i lví lebku (Knies 1929). Pokračoval zde i ve svých geologických průzkumech a ve sbírání zkamenělin, které ovšem z obav pana domácího o zřícení stropu musel opět přenechat geologovi Tauschemu.

Své narůstající sbírky se Jan Knies nesnažil prezentovat jen v odborných publikacích, ale i široké veřejnosti. Poprvé tak učinil v roce 1892 v Boskovicích na Umělecké, národopisné a průmyslové výstavě, která byla součástí příprav na Národopisnou výstavu československou (Pernes 1979). A právě Knies byl – jako „badatel v našich vlastech známý“ – v roce 1895 výstavním výborem pověřen vybudováním archeologické části národopisné expozice. Výstava svojí koncepcí byla sice poněkud nejednotná (vedle paleolitických a paleontologických nálezů prezentovala středověké a pravěké artefakty z nejrůznějších částí Moravy), přesto však představovala jednu z prvních muzejních instalací paleolitu u nás. Jan Knies se tohoto úkolu velmi rád zhostil (za cesty do Prahy mj. dostával tučné diety) a později na svoji instalaci rád vzpomínal. Seznámil se zde např. s Mikolášem Alšem, s nímž nenavštěvovali jen stejný hostinec „Na kovárni“, ale setkali se i při vlastním budování expozice. Knies zde mj. prezentoval celou medvědí kostru, kterou našel ve Sloupských jeskyních. K instalaci se mu velmi hodil pařez, který si nechal za tímto účelem přinést. Omylem byl však sluhou odebrán právě mistrovi z jím malovaného dioramatu. Jan Knies na to vzpomíná slovy: „... Při obědě naproti sedával mistr Aleš se svojí chotí. Dosud obraz jeho nevytřel mi z paměti; jeho typická velká hlava s dlouhými rozčesanými vlasy, které zdobily kulatou tvář se slušným, poněkud zarudlým nosem. Při jídle málo mluvil, jen tu onde se svou chotí prohodil slovo. Proto jsem se přímo ulekl jednoho dne, když zařval na mne: Voni nužáku, voni mně ukradli pařez! Bylo to pravda.“<sup>4</sup> Celá záležitost se však brzy vysvětlila a později Mikoláš Aleš hodnotil uznale Kniesovu instalaci slovy: „Mají ty potvory pěkný, už se na nich nezlobím“.<sup>5</sup>

Jan Knies se také aktivně zapojoval do společenského vlasteneckého života, který přesahoval oblast jeho učitelského působení. O volných nedělích pravidelně navštěvoval své rodiče v Brně. Při této příležitosti se scházel se svými přáteli (B. Popelkou, Fr. Slovákem, J. Slovákem) u Zlaté Koruny v místnostech typografické jednoty Veleslavín, kde se zrodila myšlenka zalo-

3 Jan Knies: Moravský Glozel, Moravské noviny ze dne 15. 1. 1928.

4 J. Knies: Slavní lidé, Lidové Noviny ze dne 7. 4. 1926.

5 J. Knies: Slavní lidé, Lidové Noviny ze dne 7. 4. 1926.

žení Musejního spolku v Brně. Ten vznikl při slavnostním zasedání přátel starožitností a vlasteneckého dějepisu v Besedním domě 4. 3. 1888. Jan Knies se jako spoluzakladatel podílel na vydávání *Vlastivědy moravské*.<sup>6</sup> V následujících letech se stal autorem dvou významných prací *Vlastivědy – Okresu Blanského a Okresu Boskovského* (*Knies* 1902; 1904). Práce vynikají dokonalým ovládnutím místopisu z autopsie a jsou výrazně přírodovědecky a archeologicky orientovány. V obou knihách publikoval množství originálních fotografií zachycujících oba regiony na počátku 20. století a dokonce i podzemí Moravského krasu. Na druhé straně v mnohých pasážích se Jan Knies neodchýlil od svých předchůdců, ba dokonce celé odstavce i opisoval (cf. *Šembera* 1870 a *Knies* 1904).<sup>7</sup>

V této době se angažoval ve vybudování turistické útulny na Macoše a předložil nerealizovaný plán výstavby železniční přípojky z Rájce do Sloupu, který na rozdíl od K. Absolona považoval za srdce Moravského krasu. Všechny tyto aktivity Janu Kniesovi jednak zabíraly volný čas, ale také ho přivedly k velmi konfliktním situacím. Ze společenských i finančních důvodů o nedělích hrával na varhany při bohoslužbách. Jeho vlažný postoj k praktikovanému katolictví a upřednostňování svých výzkumů brzy vyústil v konflikt s farářem a poslancem zemského sněmu F. Sobeckým. Ten na Jana Kniese podal žalobu, ve které ho obvinil ze zaslání anonymních dopisů. Soudní řízení v Brně Jan Knies vyhrál. Vzájemný spor však brzy vyvrcholil Kniesovou „ostřejší“ odpovědí zesílenou akustikou kostela na farářovu otázku „co to tam pane hrajete?“ (*Kladivo* 1936; *Knies, A.* 1994). Pobyt v Blansku se pro J. Kniese proměnil v „muka pekelná“, na čas mu byl dokonce zastaven i služební postup. Proti vůli blanenských občanů byl přeložen do Doubravice, kde „konečně v rodině tamního řídicího učitele našel tolik potřebný klid“ (*Knies* 1929, 7; *Kovařík* 1967, 4; *Skutil* 1974).

V Doubravici působil v letech 1896–1897. Spolu s jedním pomocníkem a svými žáky docházel do jeskyně pod Hradem, kde prováděl výzkum i o prázdninách. Badatelské nasazení mu i zde přineslo nepříjemné komplikace. V Doubravici získal od svého známého preparátora W. Zieglera z Ivančic jako srovnávací materiál medvěda zastřeleného v Polsku. Z nepatrného škrábnutí při stahování medvěda se záměrem získat kosti pro srovnání dostal otravu krve, která vedla až k oslepnutí na pravé oko. Jan Knies se pak po šest týdnů léčil v nemocnici u sv. Anny v Brně (*Kladivo* 1936).

#### IV. ŠKOLA PLNÁ KOSTÍ

Další významná etapa v badatelské práci i v životě Jana Kniese začala jeho přestěhováním do malé obce Rogendorf (Krasové) v roce 1897, kde nastoupil do nově zřízené jednotřídky. Významná změna v životě starého mládence nastala rovněž v roce 1899, kdy díky iniciativě Kniesova švagra, významného archeologa na Přerovsku Antonína Teličky (1866–1925), se již 39 letý badatel oženil s o 15 let mladší dcerou zámožného hanáckého sedláka Antonii Horákovou (1875–1951).<sup>8</sup> Ačkoli



Obr. 3. Jan Knies s manželkou Antonii a dcerou Miloslavou v roce 1906. Archiv Antonína Kniese.

Abb. 3. Jan Knies mit Frau Antonie und Tochter Miloslava im Jahr 1906. Archiv von Antonín Knies.

se jednalo o „sňatek z rozumu“ bylo manželství šťastné, žena byla Kniesově badatelské práci jednoznačně nakloněna (což bylo ostatně základní Kniesovou podmínkou před svatbou) a při výzkumech byla aktivní spolupracovnicí, především při proplavování jeskyních sedimentů z výzkumů a preparaci kostí. Ve stejném roce se také stal zakládajícím členem „Klubu přírodovědeckého v Prostějově“. Po přestěhování do Rogendorfu upoutala Kniesovu pozornost nejdříve nedaleká jeskyně

za učitele a archeologa A. Teličku. Vzhledem k dalším souvislostem je zajímavé poznamenat, že Telička, který švagrovi zprvu pomáhal a poté začal provádět výkopy samostatně, počal odkrývat významné naleziště v Předmostí u Přerova, v tzv. Chromečkové cihelně. Chromečkovy pozemky totiž v této době patřily strýci paní Antonie Kniesové.... Pan Chromeček své pozemky posléze prodal třem cihelnám a z jeho vypravování je zaznamenáno, že mezi Dluhonicemi a Předmostím byla na lukách kostárna, kam Chromeček odvážel celé řady pravěkých kostí, z nichž se vyrábělo umělé hnojivo.... (*Kladivo* 1936, 9).

6 Řádným členem Moravské muzejní společnosti se stal 7. května 1900; kopie přijetí J. Kniese za člena Moravské muzejní společnosti. Archiv Ústavu Anthropos MZM.

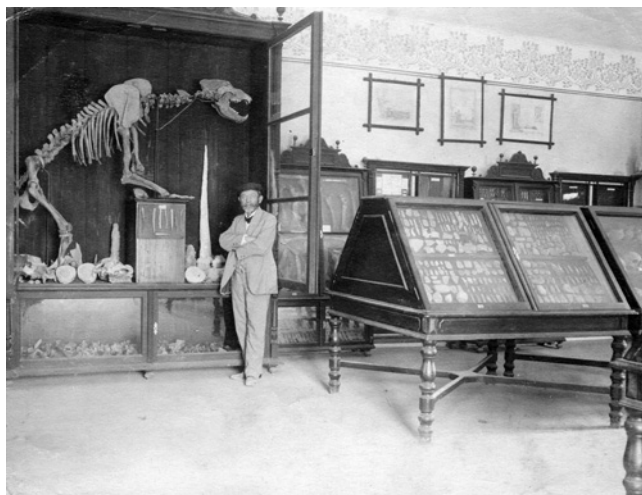
7 Za informaci děkuji Mgr. J. Čeladínovi z Muzea Blansko.

8 Budoucí manželé se seznámili v Citově u Přerova, v hostinci tety budoucí manželky Antonie, když zde Jan Knies pobýval u své sestry, provdané

Balcarova skála u Ostrova, kde prováděl výzkumy vždy o letních prázdninách v letech 1898–1904. Zde se do výzkumu pustil s větší systematičností a jeskyni prokopával po jednotlivých segmentech a zaměřoval se i na nejdrobnější nálezy. Kniesovu pozornost zaujaly především kosti drobných zvířat, vyskytující se v jeskyni ve velkém množství v sovích vývrzcích. Při pečlivém vybírání drobných kostí mu byla nápomocna právě jeho choť, která mu trpělivě asistovala u výkopů prvních šest let, až do narození dcery Miloslavy. Jan Knies dokonce, jistě jako jeden z prvních v Evropě, použil metodu plavení vykopané hlíny, které prováděl pomocí hustého síta v blízkém Rogendorfském žlábku (Krasovském údolí). V zimních měsících hlínu dokonce dovážel domů, kde byla proplavována po večerech u kamen. Touto metodou získal, jak sám uvádí, „*miliony i nejdrobnějších kůstek rýsků, lumiků, pištůch, myší, různých hrabošů, hlavně ale ptáků v takovém množství jako nikde jinde na světě. Čelisti lumiků vykopal jsem na 16.000 a vyměnil částečně za odbornou literaturu hlavně v Německu i jinde v cizině*“ (Knies 1929, 8). Především u určování ptačích kostí pochopitelně nechyběl věrný a spolehlivý spolupracovník Václav Čapek. U jednoho ze čtyř odkrytých ohnišť našel také zlomek lidské čelisti, u jiného dva lidské řezáky. Nález dnes již bohužel není k dispozici a tak nelze ověřit jeho paleolitické stáří. O Velikonocích 1903 odjel Knies na Slovensko do Turčianského sv. Martina, kam ho naléhavě pozval Andrej Kmeť, aby mu pomohl konzervovat a především sestavit kostru vykopaného mamuta nalezeného v Beši. Nález mamuta se stal značnou atrakcí a hlavním exponátem budovaného muzea v Martine, které svými sbírkami J. Knies pomáhal také bohatě plnit.<sup>9</sup>

Po výzkumu Balcarovy skály se Knies vrhl na další lokality v okolí: v Suchém žlebu to byly jeskyně v Hložku, Smrtíně, Liščí, Koňská a Kravská. Drobné nálezy však Kniese neuspokojily a tak se vydal na průzkum i vzdálenějších krasových oblastí – Sklepu u Vratíkova a od roku 1903 začal navštěvovat i Mladečské jeskyně, kde od J. Sovy získal téměř celou kostru soba. Na Velký pátek 1904 se náhodou jako první odborník dostal k lomem odkryté dutině, která byla zaplněna sedimentem s obrovským množstvím kostí (Knies 1905). Mezi nimi lamači našli i lebky a kosti dvou mužů a dítěte. Knies byl o původním nálezu informován jen rozhovorem s účastníkem objevu. Do vlastní sbírky získal zlomky dětské lebky, čelisti a 16 dalších kostí. Pravděpodobně v okolí velkého komína dále získal sadu 5 kostěných hrotů a 2 zdobená šídla a kosti mikrofauny. Bezesporný světový význam Mladečského nálezu byl ale rozpoznán až jinými badateli v pozdějších letech (k dějinám výzkumů ed. Oliva 2003). Na přelomu let 1904/1905 také nad propadáním Jedovnického potoka v Moravském krasu objevil magdalénien-skou stanicí pod skalním abri – Kolíbkou. Zde před vstupy do dvou jeskyněk zachytil množství kostí, pravděpodobně i ohniště obložené břidlicovými deskami a vyznačené lineární kamenné struktury (Svoboda a kol. 2002, 230).

Kniesova činnost v Rogendorfu se neomezila pouze na prokopávání moravských jeskyní. Zasloužil se např. o vybudování školní zahrady, na školním dvoře vysadil na památku svého sňat-



Obr. 4. Pohled do části sbírek „Kniesova muzea Moravského krasu“. Před instalovanou kostrou jeskynního medvěda stojí Jan Knies. Archiv Ústavu Anthropos MZM.

Abb. 4. Ansicht eines Teils der Sammlungen von „Knies-Museum des Mährischen Karstes“. Jan Knies steht vor dem installierten Skelett eines Höhlenbären. Archiv Anthropos-Institut des Mährischen Landesmuseums.

ku dva ořechy, zavedl vyučování ručních prací. Zasadil se o výsadbu lesa na obecním pastvisku, zřízení kvalitní obecní silnice, zavedení železných pump u studny. Byl také členem obecního zastupitelstva (Kovářík 1967). Mezi obyvatelstvem byl Knies jako učitel oblíben. Naopak tomu bylo u jeho nadřízených, a to především kvůli Kniesově archeologické sbírce, kterou měl uloženu v prostorách školy. Celá školní budova se tak podobala spíše kostnici. Sběrka byla tehdy mezi badateli již velice známou a vychvalovanou, jak o ní (prozatím velmi pozitivně) píše tehdy 23 letý Karel Absolon.<sup>10</sup> Po založení České vysoké školy technické v Brně se prostřednictvím prof. J. Jahna stal rovněž štedrým budovatelem tamější sbírky Mineralogicko-geologického ústavu.<sup>11</sup> Knies však zaznamenal i nelichotivou poznámku přichozího školdozorce, který mu sdělil: „*Pane učitelí, Vy ani nevíte, s jakým odporem k Vám chodím; kam pohlédnu samá kost*“ (Knies 1929, 9). Jan Knies proto již počátkem roku 1900 uvažoval o vybudování vlastního muzea, kam by své sbírky přesunul a mohl je prezentovat veřejnosti (Pernes 1979, 27). Podrobný soupis a stav svých sbírek před tím předložil v Časopise Moravského muzea zemského (Knies 1903a).

## V. KNIESOVO MUZEUM MORAVSKÉHO KRASU

Kniesův idealismus na počátku 20. stol. zůstával stále pevný a neoblomný. V roce 1905 manželé Kniesovi zakoupili ve Sloupě u cesty vedoucí k jeskyni Kůlně a hotelu Broušek u Šošůvec-ké jeskyně pozemek. Zde, vlastním nákladem celkem za 8000 K (především z věna Kniesovy manželky a díky půjčce u Učitel-ské záložny; Hýsek 1970, 149; Knies 1910; Pernes 1979),

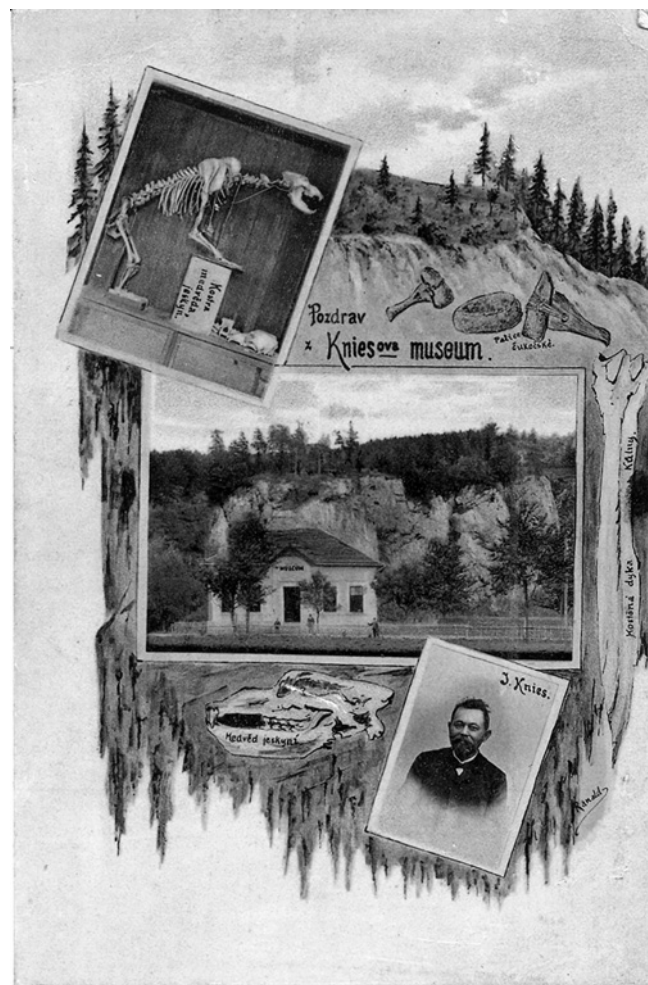
9 Dopis J. Kniese adresovaný K. Absolonovi ze dne 20. 4. 1903; dopisy A. Kmeťa adresované J. Kniesovi z 22. 3. 1903, 31. 3. 1903, 12. 7. 1903, 7. 8. 1903, 5. 10. 1903 a 30. 1. 1907. Archiv Ústavu Anthropos MZM.

10 K. Absolon: Přírorovědecké sbírky archeologa p. Kniese v Rogendorfu; Lidové Noviny ze dne 4. 8. 1900.

11 Dopis J. Jahna adresovaný J. Kniesovi ze dne 9. 3. 1930. Archiv Ústavu Anthropos MZM.

rodina vystavěla novou budovu, ve které Jan Knies zřídil svůj dlouho připravovaný sen – Kniesovo muzeum Moravského krasu. Na uspořádání sbírek obdržel placenou dovolenou a tak muzeum, v němž soustředil veškeré své dosavadní sbírky, mohlo být za účasti tisícovky návštěvníků 8. července 1906 slavnostně otevřeno, čemuž předcházela několikadenní podpůrná žurnalistická kampaň. Místo nebylo zvoleno náhodně. Sloup v této době stále představoval jedno z nejvýznamnějších poutních míst v našich zemích. Ročně sloupský poutní kostel navštívilo na 50–60 tisíc lidí (Knies 1902), díky čemuž se např. jeskyně Kůlna stala jednou z nejznámějších jeskyní Rakousko-Uherské monarchie. Atraktivitu místa zvyšovaly i zpřístupněné jeskyně, kde byly každý den pořádané výpravy s průvodcem. Svůj úmysl konzultoval i s dalšími badateli, kteří se o území Moravského krasu zajímali. Mezi nimi byl dosud Kniesovi nakloněný K. Absolon, který přislíbil vystavit „slepu drobnou zvířenu jeskyň a četné druhy netopýrů“. Významnou pomoc radou i praktickými ukázkami mu při vytváření koncepce poskytl tehdejší přední český zoolog, paleontolog, archeolog a geolog – prof. Antonín Frič.<sup>12</sup> O pomoc však usiloval i u jiných odborníků, jako byl např. lékař a geolog J. F. Babor nebo geolog J. V. Procházka (Pernes 1979, 26).

Muzeum tvořil jediný velký sál, 12 m dlouhý a 8 m široký. Prostor byl maximálně využit a bylo v něm stísněno 5 masivních prosklených skříní s exponáty, stěny byly ověšeny zasklenými rámečky s kosterními nálezy drobných savců, uprostřed sálu stálo 8 dvojitých přeplněných vitrín. Uvedený inventář Jan Knies sám popisoval jako „skříně“ a k dispozici jich měl celkem 35. Autor sám zanechal podrobný popis svého muzea (Knies 1906; 1907), díky kterému můžeme dnes rekonstruovat obsažená témata. Prvních 8 skříní vyplňoval materiál geologický, podávající především obraz geologických útvarů a vývoje území Moravského krasu. Sběrka byla doplněna i paleontologickými nálezy, z nichž si majitel nejvíce cenil sbírky amonitů, u níž sám zdůrazňoval, že podobnou „*marně bychom hledali jinde v museích*“ (Knies 1906). Tato část expozice byla názorně doplněna geologickou a hydrologickou mapou Punkvy a jejích přítoků. Další 17 skříní obsahovalo již materiál z období „diluvia“. Jednoznačně se zde projevila Kniesova záliba v osteologických nálezech, které mu pravděpodobně zpočátku do značné míry pomáhal určovat K. J. Maška (Musil 2002, 103).<sup>13</sup> Skříně obsahovaly různorodý materiál od nejmenších zvířat jako myši, krtci, rejsci, ptáci, lišky apod. až po největší čtvrtohorní savce mamuta a nosorožce. Diváčky velmi vděčné byly pozůstatky medvědů a celá již zmíněná rekonstruovaná kostra nalezená u Řezaného kamene. Ač šlo o sbírku, která mimo čtvrtohorní zvířenu obsahovala i holocenní druhy, dosahovala mezi učenci patrně úcty a známosti. Studium patologických kostí z Kniesovy sbírky se např. zabýval prof. R. Virchow (Musil 2002, 109). Následující čtyři skříně pak obsahovaly vlastní prehistorické artefakty. Jedna byla cele věnována kamenným a kostěným magdalénienským nástrojům z Kniesových výzkumů v Balcarce, druhá obsahovala drobné soubory z lokalit: Předmostí, Kůlny, Pekárny, Býčí skály, Jaroslavice, Šošůvky, Vratíkova, Suchdolu,



Obr. 5. Jedna z pohlednic vydávaných pro Kniesovo muzeum Moravského krasu A. J. Podivinským ve Sloupě. Archiv Ústavu Anthropos MZM.

Abb. 5. Eine der von A. J. Podivinský in Sloup für das Knies-Museum des Mährischen Karstes herausgegebenen Ansichtskarten. Archiv Anthropos-Institut des Mährischen Landesmuseums.

Mladče, Nové Vsi, Ludmírova a Štamberku. V posledních sedmi skříních pak byly vystaveny nálezy z mladších období pravěku a středověku (neolitické nálezy, neolitický hrob, industrie z doby bronzové, z doby stěhování národů a z doby hradištní). Jan Knies ve svém muzeu představil ucelenou vlastivědně-archeologickou koncepci, která se snažila postihnout co nejširší tematický rámec. Vystavené exponáty pečlivě vybíral a neusiloval o prezentaci sbírky celé, což na počátku 20. stol., kdy nebylo činně velkého rozdílu mezi depozitářem a muzeem, zdaleka běžné (Pernes 1979).

Vybudované muzeum (patrně první takto specializované muzeum v Evropě) se těšilo značnému zájmu veřejnosti a své poslání plnilo 18 let. V roce 1909 jej navštívilo přes 10.000 lidí (Knies 1910) a ani později návštěvnost neklesala. Jan Knies vydával série pohlednic se svojí fotografií a s fotografiemi muzea, u příležitosti sjezdu Moravského archeologického klubu v Kroměříži v roce 1908 zde vystavoval část svých sbírek a vystoupil s návrhem, aby se příští sjezd konal v prostorách jeho muzea (Pernes 1979). Knies zde často návštěvy i prováděl a podával zasvěcený

12 Dopisy A. Friče adresované J. Kniesovi ze dnů 23. 2. 1905 a 29. 10. 1905. Archiv Ústavu Anthropos MZM.

13 Celkem 11 dochovaných dopisů K. J. Mašky adresovaných J. Kniesovi v letech 1899–1914. Archiv Ústavu Anthropos MZM.

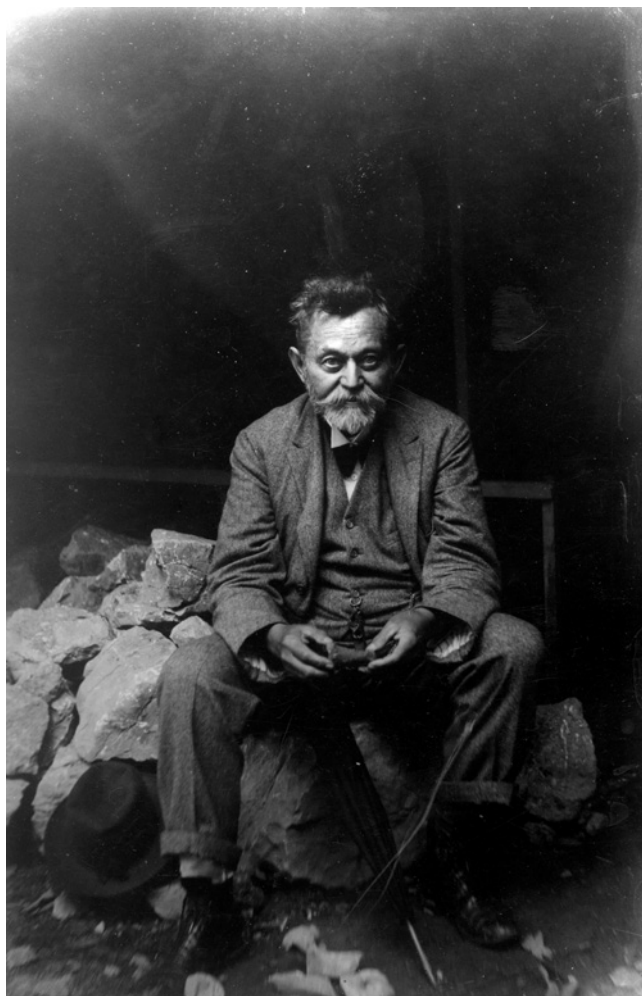
výklad o každém sbírkovém předmětu. Navštěvovali ho zde četní přátelé a kolegové jako A. Mrštík, K. J. Maška, J. Jahn, A. Procházka, R. Trampler, J. Matiegka, cestovatel E. S. Vráz a další. Z vzácných návštěv Jan Knies vzpomínal obzvláště na bavorského prince Leopolda s chotí a synem.<sup>14</sup>

Po uspořádání sbírek Knies pokračoval v dalších archeologických výzkumech. Kopal v menších jeskyních Zbojnické, Zazděné, Nad Salmovou stezkou a delší dobu také v jeskyni Kateřinské. V roce 1908 se Janu Kniesovi i přes značné potíže podařilo získat nadučitelské místo v milovaném Sloupě,<sup>15</sup> jím nazývaném „Bethlemem Moravského krasu“. To mu umožnilo zahájit systematictější průzkum jeskyně Kůlny, prováděné v letech 1909–1913 (Kůlnu však dvakrát navštívil již dříve v letech 1887 a 1892, a to se svými přáteli K. J. Maškou, Fr. Černým a V. Čapkem).<sup>16</sup> Knies ve svých výkopech systematicky navazoval na dřívější sondy M. Kříže, které byly v sesedlém sedimentu zřetelně patrné a jasně poukazyvaly na Křížovými dělníky neprokopaná místa. Podstatným výsledkem jeho výzkumů byla lokalizace 10–11 ohnišť, kolem nichž se soustředilo nejvíce nálezů (7 ohnišť bylo již odkryto dříve M. Křížem; *Knies* 1910a; 1911; 1912). Svoji pozornost zaměřil i na prostor před jeskyní, na pole přiléhající k jižnímu portálovému vchodu. Ze svých výzkumů uvádí celkem na 400 ks kamenných nástrojů a 100 ks kostěných či parohových nástrojů zařaditelných do magdalénienu a částečně i gravettien. Nepodařilo se mu však rozlišit jednotlivé vrstvy a u svých nálezů neudává (narozdíl např. od starších výzkumů M. Kříže) hloubku ani včlenění do sektorů jeskyně. Archeologické a paleontologické nálezy popisuje dohromady a nevyhnuje se smíchání několika horizontů (*Kostrhun* 2005; *Musil* 2002). V posledním roce výzkumu 1913 správně rozpoznal kamennou industrii středního paleolitu (vrstvy staršího palaeolithika), všiml si rozdílného charakteru gravettienské industrie, v podstatě ji správně klasifikoval (*Knies* 1925) a dále učinil poznámku, že výzkum této jeskyně zdaleka není ukončen. Po zakončení výzkumů v Kůlně prováděl další sondáže v Liščí díře, Michalově díře u Holštějna a Verunčině díře. Od roku 1913 společně s V. Čapkem jevil velký zájem o Stránskou skálu, kde se jim podařilo zachytit zbytky intaktních sedimentů a identifikovat staropleistocénní zvířenu.

14 *J. Knies*: Slavní lidé, *Lidové Noviny* ze dne 7. 4. 1926.

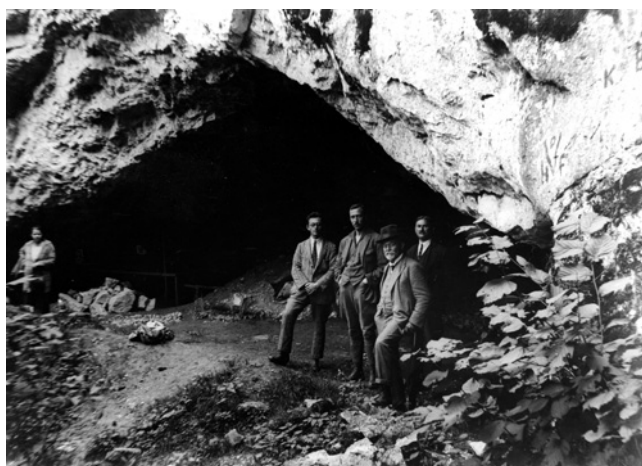
15 Jan Knies – ač proslaven svým muzeem – velké popularity neměl. Ve svém muzeu vybíral malý poplatek (mj. zaměstnával dozorcí sílu), což mohlo být příčinou jisté závisti. Když žádal o uvolněné místo, setkal se ve Sloupě se značným odporem místních obyvatel. Kniesovu kandidaturu v obecní radě těžko prosazovali pouze Dr. H. Langer, hoteliér Broušek, nadučitel Necit a dělník Krátký. Své místo Knies obdržel zásluhou prof. Jahna a hejtmana Remeše, jehož bratr – vrchní lékař v Olomouci – se rovněž zabýval výzkumem diluvia, především v okolí Hranic na Moravě. Se Sloupem se pak údajně sžíval jen velice těžko, o čemž svědčí i pozdější rychlé vystěhování v roce 1919, které zorganizoval tajně v noci, bez rozloučení.... (*Hýsek* 1970, 149; *Kladivo* 1936).

16 Jan Knies v 80. letech 19. stol. při výkopech často spolupracoval se známým a zkušeným „kopáčem“ Václavem Sedlákem (zvaným Skalní duch) a jeho synem. Při výzkumu Kůlny zaznamenal jeho zájem o věc v této vzpomínce: „Kopali jsme v Kůlni sloupské a Sedlák jindy málomluvný hádal se s Fricem v šachtě o „frňos“, který starí kopáči dobře znali. Tak totiž pojmenovali kost pyjovou (*Os penis*), jimž je podepřen samčí úd pohlavní medvěda. Otec však poučoval syna, *te tróbo, deť tu není frňos, tu je špica*. *Brzy jsem je rozsoudil – bylo to nádherné kopy ze sobího parohu vyřezané...*“; *Jan Knies*: Kopáči, *Lidové noviny* ze dne 8. 1. 1926.



Obr. 6. Jan Knies při návštěvě v jeskyni Pekárně v roce 1924, foto F. Čupík. Archiv Ústavu Anthropos MZM.

Abb. 6. Jan Knies beim Besuch der Pekárna-Höhle im Jahr 1924, Foto F. Čupík. Archiv Anthropos-Institut des Mährischen Landesmuseums.



Obr. 7. Výprava do jeskyně Pekárny v roce 1924 – zprava: J. Knies, F. Zapoměl, F. Čupík, J. Skutil. Archiv Ústavu Anthropos MZM.

Abb. 7. Exkursion in die Pekárna-Höhle im Jahr 1924 – von rechts: J. Knies, F. Zapoměl, F. Čupík, J. Skutil. Archiv Anthropos-Institut des Mährischen Landesmuseums.



Jan Knies si pečlivě vedl přehled svých výzkumných prací (*Knies* 1927). Při pozdějším bilancování uvedl informaci, že při všemožném výzkumu moravského diluvia strávil více jak 4000 pracovních dnů a zjistil na 20 nových archeologických lokalit. V souvislosti se svým studiem absolvoval i několik zahraničních cest. V roce 1910 odjel do Alp a na Rujanu, kde studoval jevy spojené s tvorbou ledovcových morén. Na základě svého pozorování posléze došel k závěru, že Morava byla ledovcem pokryta celkem dvakrát. Paleolitické nálezy v Evropě studoval v roce 1912 v Německu, Belgii, Francii a Švýcarsku, v roce 1913 – při zdravotním dvouměsíčním pobytu v okolí Dubrovníka – svoji pozornost věnoval mechanickému působení mořských vod na tvoření šterků. Poslední cestu (původně plánovanou s Václavem Čapkem, který ji však z finančních důvodů neuskutečnil) podnikl v roce 1914 do Budapešti a krasových oblastí Bosny a Hercegoviny, kde ho zastihl sám počátek první světové války. V Dubrovníku byl dokonce svědkem zatýkání a intervenování jihoslovanských vlastenců. Rychle odjel lodí do Terstu a odtud se značnými obtížemi vojenským vlakem do Přerova. Po příjezdu do Brna mu nezbylo než do Sloupu dojít pěšky. Ještě v roce 1914 provedl s vyškoleným dělníkem Klusákem sondáže v jeskyních Suchého žlebu, ale po jeho odvedení na frontu byl nucen tyto aktivity ukončit (*Kladivo* 1936; *Knies* 1929).

## VI. SPOR S KARLEM ABSOLONEM

Kolem roku 1910 se Jan Knies dostal do neobyčejně ostrého sporu s Karlem Absolonem, v jehož důsledku se dokonce vzdal i hodnosti konzervátora Moravského zemského muzea, jímž byl jmenován již v roce 1900.<sup>17</sup> Jeho důvody lze dnes již těžce přesně vystopovat. Do konkurenčního sváru dvou badatelů, kteří se přinejmenším dosud alespoň respektovali a zpočátku byli ve velmi dobrých vztazích,<sup>18</sup> vstoupily silné emoce. Karel Absolon právě v prvním desetiletí 20. stol. svoji pozornost intenzivně zaměřil mj. na průzkum, mapování a objevování neznámých částí Sloupsko-šošůvských jeskyní a své výsledky pak publikoval ve své práci *Kras moravský* (*Absolon* 1905–1911). V roce 1909 založil jeskynní sekci při Přírodovědeckém klubu v Brně a stal se jejím předsedou, čímž své postavení ve výzkumu Moravského krasu výrazně posílil a institucionalizoval. Záhy se však dostal do sporu s členy této sekce, kteří mu především vyčítali přivlastňování si výsledků průzkumů a objevů jiných (cf. *Sýkora* 1911). Připočítáme-li k tomu komplikované povahy obou konkurenčních aktérů (ke Karlu Absolonovi cf. *Kostrhun* 2003), nevyhnutelný konflikt byl nabíledni.

Symbolickým důvodem sporu mělo být Kniesovo kritické hodnocení projevu Wanklovy sbírky „do cizích rukou“, které naznačil v několika svých publikacích. Ač si Jindřicha Wankla zpočátku velmi vážil (věnoval mu mj. druhý díl *Vlastivědy Moravské – okres Blanenský*; *Knies* 1902), postupem času se jeho názor proměnil. Nejlépe ho ilustruje obraz, který podal M. Hýsek v *Literární Moravě* (*Hýsek* 1911, 176–179). Ten totiž své nezvykle kritické hodnocení J. Wankla (kvůli kterému byl něko-



Obr. 8. Účastníci mezinárodního antropologického kongresu konaného v Praze při exkurzi do Dolních Věstonic 20.9.1924. Uprostřed: J. Kostrzewski, L. Kozłowski; v první řadě zleva: M. Bégouen, E. Pittard, L. Capitan. Jan Knies stojící vpravo v klobouku. Archiv Ústavu Anthropos MZM  
Abb. 8. Teilnehmer der in Wien abgehaltenen internationalen anthropologischen Tagung bei einer Exkursion nach Dolní Věstonice am 20.9.1924. In der Mitte: J. Kostrzewski, L. Kozłowski; erste Reihe von links: M. Bégouen, E. Pittard, L. Capitan. Rechts mit Hut Jan Knies. Archiv Anthropos-Institut des Mährischen Landesmuseums.

likrát konfrontován s K. Absolonem) postavil výhradně na informacích získaných od Kniese, s kterým se osobně znal a jezdil za ním do Sloupu (*Hýsek* 1970, 149).<sup>19</sup> Knies Wanklovi vyčítal, že si při svých výzkumech hleděl jen nápadných nálezů, které často lacino odkupoval od kostářů, nepostupoval promyšleně a dělal rychlé a „laciné závěry“. Z povahových rysů mu vyčítal, jak si vždy žárlivě střežil vlastního významu. Kniesův a Absolonův spor byl pak přenesen do denního tisku, kde vycházely „otevřené dopisy“<sup>20</sup> a vyvrcholil Kniesovou publikací *Přátelům*

19 Ve svých pamětech M. Hýsek uvádí: „*O ocenění Jindřicha Wankla jsem požádal sloupského nadučitele Kniese, který mně o něm napsal veliký archový dopis, na němž jsem založil svou charakteristiku – zneprátenil jsem si tím Vlastu Havelkovou i dr. Absolona, až jsme si zas stiskli ruce za okupace právě při kremaci paní Havelkové...*“ (*Hýsek* 1970, 251).

20 O charakteru vzájemného osočování svědčí např. několik poznámek Karla Absolona o Janu Kniesovi: „*Pan nadučitel Knies bude moci klidně vybírat dále svoje šestáky do musea i prodávati svoje čtyři druhy vlastní pohlednicové podobizny.*“ Na jiném místě zase: „*Ostatně za celou akci stojí ještě jeden pán, který žlutne závistí nad mými úspěchy a nenávidí mě proto, že v Krase pracuji; za to ovšem nemohu, že ten pán celý se třese, když se octne nad třímetrovou propastí a pro osobní statečnost může jen tam, kam vede upravená cesta nebo pevně stojící žebřík.*“ Jan Knies mu zase odpovídá: „*Pane kustode, nežloutnu závistí nad Vašimi úspěchy, to bych musel býti žlutý jako vosk nad úspěchy skutečných badatelů – však skromných – Dr. M. Kříže, Koudelky, Procházký, Mašky, Čapka aj... Mně nelíbí se jen způsob, jakým uvádíte své skutečné zásluhy do světa. Že mám jiný náhled o Vaší slovnosti – mi odpustíte, neboť dovedu Vaše práce posouditi, odlišiti Vaše skutečné zásluhy od páviho peří, které na sebe nalepujete...*“ Dále pak: „*Že také neschvaluji komedie, které provádíte u nás, na př. pochodňové průvody na dně Macochy, spojené s neslušnými zábavami, zbytečně pobývání na dně, kdežto snadno jste mohli odpočnouti sobě v blízké útulně, vystavování Vaši slavné osoby v zablácených šatech v hotelu šošůvec-kém – nezazlíte. Ještě slovo o tom třesení v dopise Vašem. Že také vy, pane kustode, nebyl jste takovým hrdinou dokazuje, že všude napřed*

17 Jmenovací dekret Kuratoria Moravské musejní společnosti ze dne 22. 3. 1900; Dopis Moravské musejní společnosti č. 1594 adresovaný J. Kniesovi ze dne 20. 10. 1910. Archiv Ústavu Anthropos MZM.

18 O přátelských vztazích a návštěvách J. Kniese a K. Absolona a jeho širší rodiny (Vlasta Havelková) svědčí dochovaná korespondence okolo roku 1900. Archiv Ústavu Anthropos MZM.



Obr. 9. Jan Knies s rodinou a sestrou Marií (vlevo), manželkou Antonína Teličky v Luhačovicích v roce 1927. Archiv Antonína Kniese.

Abb. 9. Jan Knies mit Familie und Schwester Marie (von links), der Frau von Antonín Telička in Luhačovice im Jahr 1927. Archiv von Antonín Knies.

turistiky v Mor. Krase (*Knies* 1910). Knies byl dokonce osloven, aby přispěl do radikální brožury *Moravský kras* aneb dr. Karel Absolon v pravém světle (*Nesvadbík – Boček* 1913).<sup>21</sup> Karlu Absolonovi vyčítal především razantní metody, s nimiž postupoval při svých výzkumných pracích v Punkevních jeskyních a také zneužívání finančních dotací ve prospěch Macochy tím, že chce „odvracet proud turistů od pravé cesty (tedy do Sloupu – pozn. aut.), již se títo mají ubírat a obrací je k atrakcím“ (*Knies* 1910, 4). Jak vyplývá z bohaté korespondence J. Kniese s J. Jahnem, hlavním důvodem sporu byla především konkurence ve výzkumu Sloupsko-šošůvských jeskyní. Absolon o ně začal jevit zvýšený zájem po úspěšných prospekcích v Punkevních jeskyních a Jan Knies se dostal do situace, kdy se o své „Sloupské království“ byl nucen dělit, zvláště pak s badatelem, který používal zcela jiných metod. Spor se přenesl do konkrétní Kniesovy práce ve Sloupských jeskyních, které v této době měly dva majitele – obec Sloup a Rájecký velkostatek, který byl zvýhodněn v poměru rozděleného výnosu ze vstupného a který zároveň výhradně podporoval aktivity Karla Absolona při výzkumu Macochy a Punkevních jeskyní. Jan Knies proto se svým kolegou J. Prausem provedl nové utajené mapování sloupsko-šošůveckého jeskynního systému aby při konfrontaci s katastrální mapou dokázal pravý opak v majetnických poměrech.<sup>22</sup>

Knies kritizoval rovněž devastování jeskyní masovou návštěvou turistů a pokládal „zřízení přístupu na dno Macochy za

*jste posílal alkoholem posilněného Klusáka a pak jej teprve následoval sám.*“ (*Knies* 1910).

21 Opis dopisu Fr. Nesvadbíka adresovaný Janu Kniesovi ze dne 3. 4. 1911, archiv Muzea Blansko, složka B 663.

22 Z korespondence s prof. J. Jahnem a J. Kniesem vyplývá, že stejný „projekt“ učinil i K. Absolon, avšak ve prospěch velkostatku, který mu za to prý slíbil odměnu (20.000 K) a Absolon je zde nazýván jako „placený agent velkostatku“. Přepisy korespondence J. Jahna s J. Kniesem ze dne 21. 2. 1910. Archiv Muzea Blansko, složka B 663. Soubor 20 dopisů J. Jahna adresovaných J. Kniesovi okolo let 1909–1910. Archiv Ústavu Anthropos MZM. V kuloárech se používalo pro oba aktéry signifikantních ironických přízvisek: „národní učitel“ a „největší učenec moravský“, které nám mohou symbolicky charakterizovat celý spor...

*největší hřích proti pohádkovému kouzlu jejímu*“.<sup>23</sup> Janu Kniesovi bylo v této době 50 let, Karlu Absolonovi 33. Můžeme říci, že se nejednalo jen o spor „institucionální“ ale i generační. Jan Knies byl systematickému tlaku „velké vědy“ nakonec nucen ustoupit. Do počátku první světové války se stále věnoval svému výzkumu, ale pocit zneuznání střídáný s apatií nakonec u Kniese převládl, čemuž – žel – napomohly i neblahé události válečného období. Jan Knies poté na základě svých zkušeností říkával, že nikoli práce „ke cti a chvále Boží konaná, ale práce za cizí kapitál a pro kapitál jest uznávána a ceněna“, čímž dával najevo nevoli, že „jistí krasoví pracovníci zanedbávali původní místa krasová a věnovali se objevům novějším, podporování jsouce subvencemi a velkostatkem...“.<sup>24</sup>

## VII. PRODEJ KNIESOVY SBÍRKY DO MORAVSKÉHO ZEMSKÉHO MUZEA

Jan Knies, krátce po svém návratu z Balkánu, ve Sloupském hostinci při rozhovoru se starostou obce na otázku „*Pane naučitel, co tomu říkáte, že Francie nám vypověděla válku?*“, odpověděl: „*To je dobře.*“ (*Kladivo* 1936, 11). Při dalším rozhovoru se netajil tím, že měl vždy raději Čechy než Němce. Po takovém setkání ovšem udání náležitým úřadům nemohlo na sebe dlouho čekat. Soudní řízení s Janem Kniesem, které probíhalo v Brně, dopadlo sice dobře – Knies se oproti nařčení z nenávisťi k Němcům bránil svými početnými kontakty s německými badateli a jejich korespondencí (např. s Virchowem a Nehringem) – pocit křivdy však dále vzrůstal. Knies z počátku sice ještě prozkoumával některé jeskyně v Suchém žlebu (především Verunčinu), od doby svého soudu byl však pod policejním dohledem. Za válečných let mu byl úředně svěřen nevděčný post zásobovacího komisaře. Z titulu své funkce pak musel přihlížet rekvizicím, čímž zase vzrůstalo napětí mezi ním a místními obyvateli. Jan Knies začal mít také problémy s podlomeným zdravím a tak po konci války, v již změněných společenských poměrech, si v roce 1919 podal žádost o přeložení do penze (*Knies* 1929).<sup>25</sup> Ve stejném roce byl jmenován konzervátorem Ministerstva školství a národní osvěty. Profesorem české techniky Dr. Jahnem a místopředsedou Dr. Pluhařem byl dokonce téhož roku vyzván, aby se ucházel o uvolněné místo kustoda Mineralogicko-geologického odd. v Moravském zemském muzeu, což však odmítl (*Kladivo* 1936). Místo obsadil Dr. Zdeněk Jaroš, což podporovatelé J. Kniese nesli obzvláště těžce, neboť v něm viděli „Absolonovu posilu“.<sup>26</sup> Na počátku prosince se pak v tichosti ze Sloupu přestěhoval do Nového Lískovce na ulici Prostřední. Muzeum a oblast jeho bezprostředního zájmu se mu vzdálily. Jan Knies se rozhodl své sbírky prodat. Na přelomu let 1918/1919 započal jednání s ředitelem Moravského zemského

23 Vzpomínka na Jana Kniese, rkp. kolegy Jana Kniese ze Sloupu Josefa Prause uloženého v pozůstalosti Josefa Skutila, karton ozn. jako „Knies“, archiv Historického odd. MZM.

24 Vzpomínka na Jana Kniese, rkp. kolegy Jana Kniese ze Sloupu Josefa Prause uloženého v pozůstalosti Josefa Skutila, karton ozn. jako „Knies“, archiv Historického odd. MZM.

25 Poukázání výslužného řídicímu učitelu Janu Kniesovi ze dne 16. 9. 1919, kopie. Archiv Ústavu Anthropos MZM. Janu Kniesovi bylo vyměřeno roční výslužné 3900 Kč, naproti tomu dosavadní služební příjmy 4000 Kč byly u berního úřadu v Blansku zastaveny.

26 Dopis J. Jahna adresovaný J. Kniesovi ze dne 13. 2. 1919. Archiv Ústavu Anthropos MZM.



Obr. 10. Jan Knies s manželkou Antonií v rodině své dcery v Brně-Židenicích v roce 1935. Archiv Antonína Kniese.

Abb. 10. Jan Knies mit Frau Antonie bei der Familie seiner Tochter in Brünn-Židenice im Jahr 1935. Archiv von Antonín Knies.

muzea Jaroslavem Helfertem.<sup>27</sup> Knies byl nyní veden snahou z prodeje vytěžit maximální kapitál a tak se jednání protahovala a do hry začali vstupovat i další zájemci. Sbírký po jednotlivých částech začal postupně rozprodávat (např. brněnskému prof. J. Woldřichovi). Vážná jednání o odkup sbírky zahájil i s Masarykovou univerzitou.<sup>28</sup> Patrně i to vedlo k obnovení zájmu o nákup souboru Moravským zemským muzeem a v roce 1922 konečně i k prodeji sbírek Kniesova muzea ve Sloupu i s inventářem Moravskému muzeu za plných 100.000 Kč (Pernes 1979), což mohl jistě vnímat jako jistou rehabilitaci svých ústrků.<sup>29</sup> Z tech-

27 Dopis J. Helferta adresovaný J. Kniesovi ze dne 30. 12. 1918. Opis Předběžné smlouvy o zakoupení sbírky říd. učitele Jana Kniese ve Sloupě na Moravě. Archiv Ústavu Anthropos MZM.

28 Dopisy Em. Šimka adresované J. Kniesovi ze dnů 26. 7. 1919 a 3. 2. 1919. V těchto dopisech Em. Šimek s J. Kniesem vyjednával podrobné podmínky nákupu a dokonce byl stanoven i splátkový kalendář. Dopisy J. N. Woldřicha adresované J. Kniesovi ze dnů 13. 7. 1921, 28. 7. 1921 a 19. 9. 1921. Archiv Ústavu Anthropos MZM.

29 To, že se nejednalo o malou částku, je zřejmé. Jan Knies měl v této době roční apanáž ve výši 3.900 Kč. Průměrný učitelský plat tehdy činil 300 Kč měsíčně, poslanecký či senátorský plat bez příplatků činil 5000 Kč. Auto Aero 662 se dalo pořídit za méně než 20.000 Kč. Dům

nických důvodů byly sbírky ze Sloupu převezeny až v polovině roku 1923 a v Moravském muzeu pak rozptýleny do několika oddělení (minerologicko-petrografického, geologického, paleontologického a prehistorického).<sup>30</sup> V podmínkách smlouvy dále bylo, že Knies své nálezy v Brně uspořádá a bude s nimi moci i dál vědecky pracovat. K tomu skutečně došlo a své sbírky v Moravském muzeu po dva roky pořádal dokonce za měsíční honorář 500 Kč. Nejen ze svých nálezů, ale i z materiálu v roce 1915 získaných sbírek K. J. Mašky a M. Kříže vybíral typizované nástroje a řadil je do chronologických a typologických celků umístěovaných do tabulí. Při této práci dbal obzvláště pečlivě, aby osobnosti badatelů, od nichž byly pro muzeum sbírky získány, vynikly. Jan Knies totiž těžce nesl, že muzeum po jeho odchodu neuvádělo osobní, autorskou provenienci jednotlivých artefaktů, takže vznikal dojem, že šlo o výtěžek prací Absolono- vých (Skutil 1974). Svým působením se rovněž zasloužil o to, aby pro muzeum byly zakoupeny sbírky Fr. Černého, R. Czižka, Fr. Čupíka a A. Teličky.

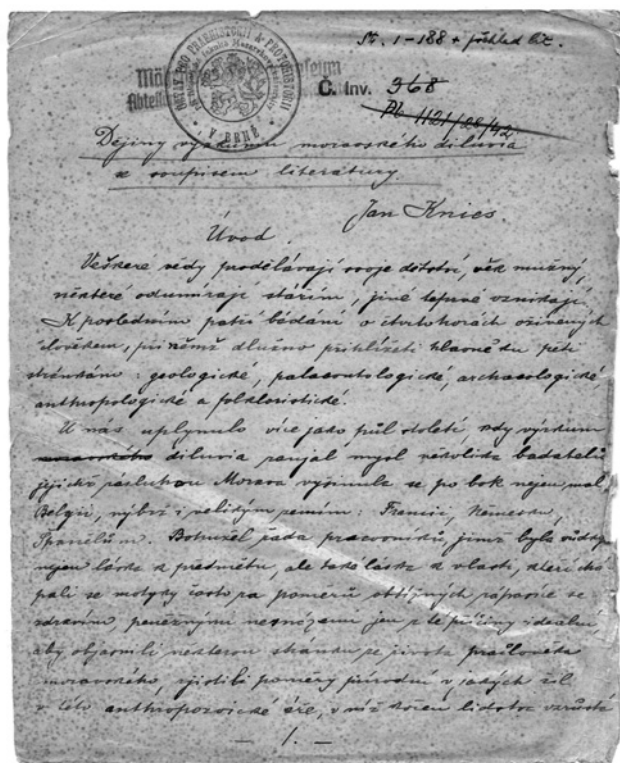
V této době vznikl další z Kniesových konfliktů s oficiálními představiteli moravské archeologické vědy. Ke sbírkám v Moravském muzeu se veřejně vyjádřil tak, že jsou vytvářeny ukvapeně: „dosud jen skizovány a nepřislušným vkládáním bezcenných předmětů a fantastických skupin znešvařeny, na což upozornila také již cizina; nálezy pak se hromadí, pletou a ukládají do zásuvek. Schází očíslování, schází patřičný inventář a tak jest možné, že po čase rozhází se po světě, že sbírky jsou výsledkem práce člověka, který o diluviu má jen slabé potuchy.“<sup>31</sup> Není pochyb, kdo byl „tímto člověkem“ míněn. Reakce na sebe nedala dlouho čekat a přišla v podobě komise, která hodnotila, jak Jan Knies prezentoval nálezy z Předmostí ze sbírek Moravského zemského muzea. Komise v čele s K. Absolonem a I. L. Červinkou<sup>32</sup> konstatovala, že „pan řed. Knies nemá dobré představy, co to je nástroj, co odštěpek a jaké kusy patří k sobě“. Komise zjistila, „že celé vystavení páně Kniesovo je

bylo možné pořídit za 40.000 Kč. Pivo stálo 1,60 Kč. Za poskytnuté informace děkuji PhDr. L. Vykoupilovi, Ph.D. Zajímavé je, že švagr A. Telička ve stejné době prodal městu Přerovu za stejnou cenu a za doživotní kustodství svoji archeologickou sbírku. Otevřena byla v roce 1922 jako „Teličkovovo archeologické muzeum“.

30 Zpráva o převzetí sbírek Kniesova muzea ve Sloupě mor. zem. výborem v Brně, zpracovaná kustodem Dr. Jarošem 21. 6. 1923. Archiv Ústavu Anthropos MZM.

31 J. Knies: „Nálezy kostí diluviálních zvířat na Moravě“, Národní noviny č. 10 ze dne 11. 10. 1925.

32 Jan Knies s I. L. Červinkou vedl již dlouhou dobu korespondenci, z které je cítit jistý odstup. Jejich vztah ve však v pol. 20. let vyostřoval a vedl až k ostrým názorovým postojům I. L. Červinky: „Nebylo totiž ještě ani jediné naší archeologické schůze, aby mne Knies nebyl surově napadal, nikdy jsem však na jeho vzteklé kousnutí nereagoval, a on je proto snad přesvědčen, že si smí proti mně všechno dovolit...“; „Knies jest ještě na svou práci, kterou mu nikdo neupírá, ale ve vědě arch. nepochopil za 40 let, co se jí zabývá, ani malé abecedy (a v tom si byli s Teličkou úplně rovni)...“; „Ze všeho se zdá, že Knies je posedlý marasmem učitelského slavomamu, který u nás v poslední době tak rozbušel, a mám za to, že by se moravskému diluviu velmi prospělo, kdybyste ho ke kopání do Předmostí ani jinam už nebral...“; „To, co on dělá, a jak se chová, bylo by přece těžko snést od nějaké autority evropského významu, ne však od takového duševního ubožáka. Vždyť ani Skutil by se dnes od něho nechtěl učit a má větší vědomosti než on.“ Dopis I. L. Červinky adresovaný K. Absolonovi ze dne 25. 3. 1925. Archiv Ústavu Anthropos MZM.



Obr. 11. Titulní list nevydaného Kniesova rukopisu „Dějiny výzkumu moravského diluvia se soupisem literatury“ z roku 1927, uloženého na ÚAM FFMU v Brně a v Ústavu Anthropos MZM (starší korektura).

Abb. 11. Titelblatt des nicht veröffentlichten Knies-Manuskripts „Geschichte der Erforschung des mährischen Diluviums mit Literaturverzeichnis“ von 1927, aufbewahrt im Institut für Archäologie und Museologie der Philosophischen Fakultät der Masaryk Universität in Brno und im Anthropos-Institut des Mährischen Landesmuseums.

vědecky úplně bezcenné“.<sup>33</sup> Cesty Jana Kniese s rodící se institucí moravské archeologie se již rozešly.

Poslední Kniesovo angažmá na poli výzkumu moravského diluvia přišlo v roce 1924, kdy téměř po 4 měsíce spolu s přítelem Václavem Čapkem byl na popud Karla Absolona (sic!) pověřen vedením výzkumu v Dolních Věstonicích, o němž pak rozsáhle referoval formou fejetonů v denním tisku. Výzkum zde zahájili 18. srpna na Hebaurově poli, kde brzy narazili na rozsáhlou skládku mamutích kostí a na jiném místě počali i s objevy drobných plastik z vypálené hlíny<sup>34</sup> (o rok později na tyto nálezy navázal K. Absolon geniálně propagovaným objevem Věstonické venuše). V roce 1924 byl K. Absolonom rovněž pověřen vedením záchranných výzkumů v Předmostí u Přerova Kniesův švagr A. Telička, na nichž se občas podílel

i Jan Knies, a opět zde vytvořil stratigrafickou dokumentaci (Klíma 1990, 91–94). V následující výzkumné sezóně mu však byl přístup na věstonické naleziště již odepřen Emanuele Dániou, který na místě prováděl nad odkryvy dozor. Jan Knies vše nesl velmi těžce (v Moravském muzeu například E. Daniu obvinil, že ve Věstonicích místo dozorování spal).<sup>35</sup> Brzy však onemocněl a musel být hospitalizován v nemocnici („kazila se mu v nohou krev“; Kládivo 1936, 12). Záhy na to zemřel jeho nejbližší spolupracovník Václav Čapek (25. 6. 1926) a Jan Knies se další aktivní práce ve výzkumu vzdal. Závažný zlom pro Jana Kniese znamenala mozková mrtvice, která ho postihla 5. srpna 1929. Od této doby byl odkázán na domácí péči, kterou mu nyní poskytovala manželka a nejbližší rodina. Pozdní pocta Janu Kniesovi byla vzdána v roce 1936 při příležitosti sjezdu československých prehistoriků, kdy se stal čestným členem Moravského archeologického klubu.<sup>36</sup> Dle pamětníků však jeho úsudek a mysl neuvadaly, ač upoután na lůžko, stále se živě zajímal o dění v moravské prehistorii. Několik málo dní před svým skonem napomáhal krasovému badateli Josefu Šamalíkovi určovat kosti vykopané v jeskyni nad Ovčí Dírou...<sup>37</sup> Jan Knies zemřel 5. března 1937 v časných ranních hodinách v rodinném kruhu. Pohřeb se konal v pondělí 8. března v brněnském krematoriu za hojně účasti z řad učitelstva, vědeckých pracovníků a přátel. Nad rakví se za Moravský archeologický klub rozloučil soudní rada M. Chleborád, za Zemský spolek pensionovaného učitelstva řídící učitel v. v. Dufka.

## VII. UČITEL A ARCHEOLOG JAN KNIES

Jan Knies byl podle pamětníků společník velmi veselý, vtipný a milý, povahy otevřené a přímé, vždy o své pravdě hluboce přesvědčený.<sup>38</sup> Jako učitel značně oblíbený a charismatický. Jako nadučitel ve Sloupě své podřízené povzbuzoval vtipy a humorem, ale také osvětou, líčením dojmů z vykonaných cest a „prostými a nehledanými slovy dovedl ukazovati na chyby i těch nejslavnějších a zejména na odív se stavících mužů veřejného života“.<sup>39</sup> Při výuce s oblibou vytahoval bedny se svými nálezy, o nichž „dovedl takřka básniti“. Ve třídě na okně byla vystavena celá řada nálezu, o kterých pak zaníceně vykládal dlouhé historie vzniku a jejich vědeckého významu. I při výkladech ve svém muzeu prý hýřil humorem a zvláště důsledný býval při výkladu svých teorií při návštěvách z církevních kruhů... Cit pro muzeální jazyk projevil například pokusem o vytvoření rozsáhlé barevné plastické mapy Moravského krasu s vyznačenými průzkumy, mapujícími podzemní tok Punkvy. Toto dílo však nakonec pro nemoc nedokončil. Knies byl své vědě ochoten obětovat i poslední úspory. Ve svých postojích byl neoblomný a přímý, což mu přinášelo mnohé konflikty i nepřátele. Když si ve Sloupě v novinách postěžoval na špatný chod pošty, byl urychleně označen za „z ciziny přivandrovalého

33 Porotokol komise, zjišťující, jak pan ředitel Jan Knies vystavil ve sbírkách moravského zemského musea kamenné artefakty z Předmostí, datován 10. 1. 1927, podepsáni: K. Absolon, I. L. Červinka, Z. Jaroš, K. Zapletal, E. Dania, J. Mrázek a R. Czižek. Archiv Ústavu Anthropos MZM.

34 Jan Knies: K posledním praehistorickým nálezům u Dolních Věstonic, Národní noviny – Naš týden č. 14 ze dne 7. 2. 1926; Jan Knies: Glosy k vykopávkám u Dolních Věstonic, Národní noviny č. 226, ze dne 26. 9. 1926.

35 Zápisy svědectví podepsané E. Daniou a J. Mrázkem, nedatováno. Archiv Ústavu Anthropos MZM.

36 Jmenovací dekret Moravského archeologického klubu ze dne 15. 5. 1936. Archiv Ústavu Anthropos MZM.

37 Jos. Šamalík: Jan Knies – vědecký krasový pracovník, Den 24. 11. 1940.

38 Jos. Šamalík: Jan Knies – vědecký krasový pracovník, Den 24. 11. 1940.

39 Vzpomínka na Jana Kniese, rkp. kolegy Jana Kniese ze Sloupu Josefa Prause uloženého v pozůstalosti Josefa Skutila, krabice ozn. jako „Knies“, archiv Historického odd. MZM.

*pokrokového pisálka*“, jednoduše za „*pokrokáře*“, který se od-  
vážil v obci „*pokoj rušit*“.<sup>40</sup>

Není zcela pravda, že Jana Kniese „*můžeme hodnotit jen pro jeho dobrou vůli, pilnost a vášnivě oddání se předmětu*“, nebo že by nebyl „*pracovník velké koncepce, ale jen shromažďovatel a objevitel fakt mnohdy zajímavých, jež svého významu nabyly teprve v rukou skutečně vědecky fundovaného odborníka*“, jak bylo napsáno v jednom nelichotivém nekrologu.<sup>41</sup> Můžeme jen opakovat, že práce Jana Kniese již nemohla mít tak zakladatelský význam jako činnost jeho slavných předchůdců J. Wankla, K. J. Mašky a M. Kříže. Na druhou stranu však musíme konstatovat, že to, co dnes víme o pravěkém osídlení drobných jeskyň Moravského krasu a severnějších vápencových ostrůvků, je většinou Kniesovou zásluhou (*Oliva* 1996). Ve svém pojetí paleolitu nakonec (*Knies* 1925), na rozdíl například od M. Kříže, dospěl k poměrně promyšlené a relativně správné koncepci, která především navazovala na principy jeho dobrého známého K. J. Mašky (analogie a aplikování Mortilletova a Breuilova členění paleolitu), s tím, že se do literatury pokusil zavést terminologii odvozenou od našich lokalit, které však se západoevropskými synchronizoval. Pojmy jako „*ráz šipecký, mladečský, předmostský (dělený ještě na ondratické, předmostské a vistonické údobí) a ráz pekárenský*“ v podstatě chronologicky dobře chápané se neujaly. Na základě znalostí terénu a pozorování ledovcových sedimentů byl zastáncem dvojího zalednění Moravy, pokoušel se o relativní chronologie zalednění, všiml si problematiky eolithů, surovinovou skladbu industrií (křehčál, obsidián, jantar) spojoval s pohyby loveckých skupin, rozlišoval střední paleolit. V mnohém tak koncepčně předčil „*vědecky fundované odborníky*“ jako byl Karel Absolon. Literární činnost Jana Kniese byla značně rozsáhlá (vydal téměř 200 prací), od svého odchodu z aktivního badatelského života v roce 1925 však bohužel značně roztržštěná do spousty novinových článků.

Životní náplní byl Janu Kniesovi průzkum moravských jeskynních lokalit. Josef Skutil ho v jednom z nekrologů nazval „*Peyronym Moravského krasu*“ (*Skutil* 1974). Zájem o jiné paleolitické lokality nebyl tak výrazný, podobně jako o mladší období pravěku, jemuž se věnoval nejvíce za svého působení v Kunštátě. Díky svým neúnavným archeologickým výpravám mapu paleolitického osídlení Moravy podstatně zahustil (v roce 1925 napočítal na Moravě 78 lokalit). Při své práci se však nevyhnul „*moravské archeologické řevnivosti*“, která stála u počátků moravské archeologie. Oproti svým předchůdcům – „*amatérským*“ zakladatelům moravské archeologie – generačně znevýhodněný a učitelskými povinnostmi zatížený Jan Knies se však nemohl stát rovnocenným protivníkem prvním odborně školeným „*kádrům*“, které na počátku 20. století přicházely do archeologické disciplíny spolu se systémovými, organizačními i ekonomickými změnami a jinými možnostmi, které „*amatérské*“ základy naší archeologie postupně proměňovaly v nový akademický obor.

## LITERATURA

- Absolon, K.* 1905–1911: Kras moravský a jeho podzemní svět. Monografie krasového fenoménu v devonských vápencích planiny Dražanské. Praha.
- Absolon, K.* 1909: Problém podzemních toků Punkvy v dějinném svém vývoji od stol. XVII. do 80. let min. století. Příspěvek ku historické geografii Moravy, Věstník klubu přírodovědeckého v Prostějově 12, 5–127.
- Augusta, J.* 1937: Život a dílo Jana Kniese, ČVSMO L, 260–266.
- Hýsek, M.* 1911: Literární Morava v letech 1849–1885. Moravská Ostrava.
- Hýsek, M.* 1970: Paměti. Brno.
- Kladivo, B.* 1936: Jan Knies (Doplňky k vlastnímu životopisu), Blanenský školák 1/1936, 14–18.
- Klíma, B.* 1990: Lovci mamutů z Předmostí. Praha.
- Knies, A.* 1994: Jan Knies, jeho životní dílo a seznam publikací. Blansko.
- Knies, J.* 1902: Blanenský okres. Vlastivěda moravská. Místopis, sv. II, č. 4. Brno.
- Knies, J.* 1903: List z dějin moravské praehistorie, ČVSMO XX, 138–141.
- Knies, J.* 1903a: Soupis palaeontologicko-archeologických sbírek konservatora moravského musea zemského Jana Kniese, ČMMZ III, č. 2, 60–78.
- Knies, J.* 1904: Boskovický okres. Vlastivěda moravská. Místopis, sv. II, č. 5. Brno.
- Knies, J.* 1905: Nový nález diluviálního člověka u Mladče na Moravě, Věstník Klubu přírodovědeckého v Prostějově VIII, 3–19.
- Knies, J.* 1906: Kniesovo museum Moravského Krasu ve Sloupě. Prostějov.
- Knies, J.* 1907: „Kniesovo museum Mor. Krasu“ ve Sloupě, Pravěk 3, č. 2, 43–48.
- Knies, J.* 1909: Punkva a její krasové přítoky, Sborník české spol. zeměvědné v Praze. Praha.
- Knies, J.* 1910: Přátelům turistiky v Mor. Krase. Boskovice.
- Knies, J.* 1910a: Jeskyně Kůlna, Pravěk 6, 26–28.
- Knies, J.* 1911: Nové nálezy ze sídliště diluviálního člověka v Kůlně u Sloupu, ČVSMO XXIX, 16–18.
- Knies, J.* 1912: Nové doklady přítomnosti palaeolitického člověka v Kůlně u Sloupu, ČMMZ XII, 310–330.
- Knies, J.* 1925: Přehled moravského paleolitu, Obzor prehistorický 4, 89–116.
- Knies, J.* 1927: Dějiny výzkumu moravského diluvia se soupisem literatury (rukopis uložený na ÚAM FF MU a Ústavu Anthropos MZM v Brně). Brno.
- Knies, J.* 1929: Jan Knies, jeho životní dílo a seznam publikací. Kroměříž.
- Kostrhun, P.* 2003: Mamutí projekty prof. Karla Absolona, AR LV, 76–129.
- Kostrhun, P.* 2005: Štípaná industrie magdalénienu z jeskyně Kůlny, AMM, scientae sociales LXXX, 79–128.
- Kovařík, L.* 1967: Kulturní a společenský život v Krasové. Adamov.
- Měřínský, Z.* 1977–1978: První archeologické výzkumy zaniklých středověkých osad na Moravě. (Příspěvek k dějinám moravské archeologie), SPFFBU E 22–23, 177–192.

40 *Několik občanů sloupských: Z rolnických kruhů, Selské hlasy z června 1911.*

41 *Jr: Prehistorik Jan Knies zemřel, Národní listy ze dne 9. 3. 1937.*

- Měřínský, Z. 1995: Výročí narození Jana Bohumila Kniese, *Pravěk* NR 5, 294–295.
- Musil, R. 2002: Sloupsko-šošůvské jeskyně. Jeskynní bludiště pod Bradinami – jeho historie a význam. Brno.
- Nesvadbík, F. – Boček, A. 1913: Moravský kras aneb dr. Karel Absolon v pravém světle. Praha.
- Oliva, M. 1996: 60 let od úmrtí Jana Kniese, *AMM, scientae sociales* LXXXI, 205–206.
- Oliva, M. 2003: Pohřebiště kromaňonců v Mladečských jeskyních, *Archeologické památky střední Moravy sv. 6*. Olomouc.
- Pernes, J. 1979: Kniesovo muzeum Moravského krasu ve Sloupě, *Sb. okresního muzea v Blansku* 11, 24–32.
- Sklenář, K. 2005: Biografický slovník českých, moravských a slezských archeologů. Praha.
- Skutil, J. 1974: Jan Knies (1860–1937), *Sb. Okr. vlastivědného muzea v Blansku* 6–7, 177–182.
- Svoboda, J. – Havlíček, P. – Ložek, V. – Macoun, J. – Musil, R. – Přichystal, A. – Svobodová, H. – Vlček, E. 2002: *Paleolit Moravy a Slezska, Dolnověstonické studie* 8. Brno.
- Sýkora, J. 1911: Kapitoly za očistou v Mor. Krasu. Brno.
- Šembera, V. A. 1870: Páni z Boskovic a potomní držitelé hradu Boskovického na Moravě. Vídeň.

Mgr. Petr Kostrhun, Moravské zemské muzeum,  
Ústav Anthropos, Zelný trh 6, 659 37 Brno

**K tisku doporučil prof. PhDr. Vladimír Podborský, DrSc.**

## ZUSAMMENFASSUNG

### Streitigkeiten um das mährische Diluvium von Jan Knies

Jan Knies stellte im mährischen Milieu eine von vier bedeutenden Persönlichkeiten dar, die bei der Geburt der paläolithischen archäologischen Erforschung der Region am Ende des 19. Jahrhunderts und zu Beginn des 20. Jahrhunderts standen. Die Grundlagen der Kenntnisse über das mährische Paläolithikum wurden von Jindřich Wankel (1821–1897), Martin Kříž (1841–1916), Karel Jaroslav Maška (1851–1916) und vom Jüngsten dieser Generation Jan Knies (1860–1937) gelegt. Die genannten Forscher verfügten über keine fachliche Ausbildung im Fach Archäologie, was bis dahin auch gar nicht möglich war. Sie kannten einander persönlich, oftmals konkurrierten sie bei einer Grabung miteinander, und zu ihrem Schicksal wurden die mährischen Karstgebiete, vor allem der Mährische Karst nördlich von Brünn und die dortigen reichen paläolithischen Fundstätten, an denen sich die einzelnen Persönlichkeiten und Meinungen profilierten, die der modernen Auffassung der Erforschung unseres Paläolithikums die Grundlage gaben. Das Leben von Jan Knies fällt in die Zeit, als die archäologische Wissenschaft die Grenze des historischen Romantizismus überschritt, dem sie ihre Entstehung verdankte und in die Periode der sogenannten „positivistischen Analyse“ überging.

Jan Knies wurde am 26. 11. 1860 in Tasov geboren und zeigte bereits in seiner Gymnasialzeit ein intensives Interesse an den Naturwissenschaften und an der Archäologie. Die erste bedeu-

tende archäologische Untersuchung führte er 1880 mit seinem Freund, dem späteren bedeutenden Ornithologen und Osteologen Václav Čapek in der Pekárna-Höhle durch, wo er die bedeutendste Magdalénien-Station in Mähren entdeckte. Nachdem konkurrierende deutsche Forscher (A. Makowsky) und J. Wankel intervenierten, mußten sie den Fundort verlassen.

Knies war 1881–1883 außerhalb des Mährischen Karstes als Lehrer in Kunštát tätig, wo er (vor allem in der Umgebung von Černá Hora) eine ganze Reihe geologischer und archäologischer Untersuchungen durchführte, bei denen er eine ganze Reihe von Fundstätten aus der jüngeren vorgeschichtlichen Zeit entdeckte. Jan Knies kam 1886 seine Ernennung zum Lehrer in Blansko gelegen. Dort konnte er sein Interesse, die Höhlen im Tal der Punkva, im Öden und Dürren Tal (in der Umgebung der Felsenmühle) voll entfalten. Seine – an freien Tagen und mit besonders bescheidenen Mitteln – durchgeführten Grabungen waren sehr erfolgreich und bildeten den Grundstock zu einer osteologischen und archäologischen Sammlung. Diese stellte Knies 1895 auf der Ethnographischen Ausstellung der Tschechoslowakei in Prag vor, womit er die erste Exposition des Paläolithikums in Österreich-Ungarn schuf (Erfolg hatte vor allem das zusammengesetzte Skelett eines Bären aus den Höhlen von Sloup). Knies hat seine Grabungen auch veröffentlicht und wurde nach und nach zu einem anerkannten Experten. In Blansko geriet er jedoch auch mit seinen Vorgesetzten und mit kirchlichen Würdenträgern in Konflikt und wurde 1896 dazu gezwungen, wegzugehen.

1897 wurde er in eine kleine Schule nach Rogendorf (heute Krasová) versetzt. Dort begann er in der Balcar-Höhle bei dem Dorf Ostrov im Mährischen Karst eine bedeutende Arbeit. Als einer der ersten in Europa verwendete er bei Grabungen die Methode der Sedimentspülung, wodurch er eine sehr umfangreiche Kollektion (mehrere Tausend) Knochen von Kleinlebewesen zusammentrug. Diese Sammlung machte ihn unter den Wissenschaftlern in Mitteleuropa berühmt, denen er auch einzelne Proben schickte. Die Höhlengrabung setzte er fort und richtete seine Aufmerksamkeit auch auf die nördlicher gelegenen Karstgebiete – die Höhle Sklep bei Vratíkov und die Mladečské-Höhlen. Dort beteiligte er sich auch an der Grabung an einer der bedeutendsten Fundstätten des aurignacienischen Menschen in Europa, und es gelang ihm auch Knochenmaterial von drei menschlichen Individuen zu finden.

Die im Schulgebäude aufbewahrte archäologische Sammlung von Knies nahm ein beträchtliches Ausmaß an, und man war gezwungen, sie in einem speziellen Gebäude unterzubringen. Aus diesem Grund baute Jan Knies 1906 in der Gemeinde Sloup (einem bedeutenden Reiseziel im Mährischen Karst) mit eigenen finanziellen Mitteln ein Spezialmuseum des Mährischen Karstes, das europaweit mit seiner Pionierexposition ein einzigartiges Museum wurde. Das Museum erlangte große Popularität und war dort bis 1922 geöffnet. Von den wichtigen Grabungen aus jener Zeit muß die Untersuchung der Höhle Kůlna (Schuppen) erwähnt werden, wo er in den Jahren 1909–1913 an eine ältere Sondierung von J. Wankel und M. Kříž anknüpfte. Außer einer Besiedelung aus dem Magdalénien gelang es ihm dort ältere mittelpaläolithische Schichten zu identifizieren. 1913 beteiligte er sich auch an der Grabung von Stránská skála bei Brünn. Zwischen den Jahren 1910–1914 unternahm er mehrere Studienreisen ins Ausland, so studierte

er in den Alpen und auf Rügen mit der Eiszeit verbundene Erscheinungen, in Deutschland, Belgien, Frankreich und der Schweiz studierte er archäologisches Material, in der Umgebung von Dubrovnik dann Kiesterrassen. Während seiner Reise nach Bosnien und Herzegovina brach der 1. Weltkrieg aus, und er war gezwungen nach Hause zurückzukehren.

Um das Jahr 1910 entbrannte jedoch auch ein ungewöhnlich starker Konkurrenzstreit zwischen ihm und Karl Absolon, der sich mit der gleichen Problematik beschäftigte (vor allem mit dem unterirdischen Fluß Punkva und den Höhlen von Sloup). Der um eine Generation jüngere Karl Absolon war ein Vertreter der aufkommenden offiziellen Wissenschaft (er hatte Geographie an der Prager Karls-Universität studiert) und Knies war schließlich gezwungen ihm zu weichen.

Nach dieser Erfahrung und aufgrund der Probleme in den Kriegsjahren stellte Jan Knies seine Forschung ein. Nach dem Krieg verkaufte er dem Mährischen Landesmuseum seine Sammlung, zog nach Brünn und ging in Pension. Der Forschung des Paläolithikums widmete er sich noch, als im Mährischen Museum die Sammlungen zusammengestellt wurden und dann im Jahr 1924 noch Dank dessen, daß ihm die Leitung der ersten Grabungssaison in Dolní Věstonice übertragen wurde. Kleinere Arbeiten führte er auch in Předmostí bei Přerov aus. In späteren Jahren widmete er sich von Krankheiten geplagt nur noch der Veröffentlichung seiner Berichte und Beobachtungen in der Tagespresse. Jan Knies starb am 5. 3. 1937 im Kreis seiner Familie in Brünn.

Jan Knies war laut dem Zeugnis von Zeitzeugen ein sehr fröhlicher, witziger und lieber Zeitgenosse, der von seiner Wahrheit immer tief überzeugt war. Als Lehrer war er sehr beliebt und charismatisch. Als Oberlehrer in Sloup spornte er seine Untergebenen mit Witz und Humor an, aber auch durch Bildung, durch Schilderung der auf seinen Reisen gewonnenen Eindrücke und „er vermochte mit einfachen und ungezwungenen Worten auf die Fehler auch der berühmtesten und besonders der sich zur Schau stellenden Männer des öffentlichen Lebens hinzuweisen“.<sup>42</sup> Im Unterricht holte er mit Vorliebe Kisten mit seinen Funden hervor, über die er „fast Gedichte schreiben konnte. Auch wenn er in seinem Museum etwas erläuterte sprühte er angeblich vor Humor und besonders konsequent war er bei der Erklärung seiner Theorien bei Besuchern aus kirchlichen Kreisen... Gefühl für die Museumssprache zeigte er beispielsweise durch den Versuch, eine ausgedehnte, plastische Karte des Mährischen Karstes in Farbe zu schaffen, auf welcher die Untersuchungen, die den unterirdischen Fluß Punkva erfassen, eingezeichnet waren. Knies war dazu bereit, seiner Wissenschaft auch die letzten Ersparnisse zu opfern. Seine Standpunkte vertrat er unerschütterlich und direkt, was ihm viele Konflikte und Feinde bescherte. Als er sich in Sloup in der Zeitung darüber beschwerte, wie schlecht die Post funktionierte, wurde er schnell als ein „aus der Fremde hergelaufener fortschrittsgläubiger Schreiberling“ bezeichnet, schlicht als „Fortschrittler“, der sich unterstanden hat, in der Gemeinde „die Ruhe zu stören“...<sup>43</sup>

Die Arbeit von Jan Knies konnte bereits nicht mehr eine solche Begründerbedeutung haben wie die Tätigkeit seiner berühmten Vorgänger J. Wankel, K. J. Maška und M. Kříž. Andererseits muß jedoch festgehalten werden, daß das, was wir heute über die vorgeschichtliche Besiedelung der kleinen Höhlen des Mährischen Karstes und der nördlicheren Kalksteininseln wissen, zumeist das Verdienst von Knies ist. In seiner Auffassung des Paläolithikums gelangte er schließlich im Unterschied zu beispielsweise M. Kříž zu einer verhältnismäßig durchdachten und mehr oder minder richtigen Konzeption, die vor allem an die Prinzipien seines guten Bekannten K. J. Maška anknüpfte (Analogie und Anwendung der Unterteilung des Paläolithikums nach Mortillet und Breuil), wobei er eine von unseren Fundstätten abgeleitete Terminologie in die Fachliteratur einzuführen versuchte, die er jedoch nicht mit der Westeuropas synchronisierte. Aufgrund seiner Kenntnis des Geländes und Beobachtung der Gletschersedimente war er ein Verfechter der doppelten Eiszeit Mährens. Er versuchte eine relative Chronologie der Eiszeiten zu erstellen, bemerkte die Problematik des Äneolithikums, die Rohstoffzusammensetzung der Industrien (Kristall, Obsidian, Bernstein) brachte er mit den Bewegungen der Jägergruppen in Verbindung, differenzierte das mittlere Paläolithikum... So übertraf er konzeptionell in Vielem „wissenschaftlich fundierte Experten“ wie etwa Karl Absolon. Die literarische Tätigkeit von Jan Knies war ungemein umfangreich (er gab fast 200 Arbeiten heraus), jedoch nach seinem Rückzug aus dem aktiven Forscherleben im Jahr 1925 leider über viele Zeitungsartikel verstreut.

Für Jan Knies bestand sein Lebensinhalt in der Erforschung der Fundstätten in den mährischen Höhlen. Josef Skutil bezeichnete in einem Nekrolog den „Peyron des Mährischen Karstes“. Sein Interesse an anderen paläolithischen Fundstätten war nicht so ausgeprägt, ebensowenig an der jüngeren prähistorischen Zeit, der er sich während seiner Zeit in Kunštát am meisten widmete. Dank seiner unermüdlichen archäologischen Exkursionen wurde die Karte über die paläolithische Besiedelung Mährens wesentlich dichter (1925 zählt er in Mähren 78 Fundstätten). Bei seiner Arbeit konnte er jedoch den „mährischen archäologischen Eifersüchteleien“, welche die Anfänge der mährischen Archäologie begleiteten, nicht aus dem Weg gehen. Gegenüber seinen Vorgängern, den „amateurhaften“ Begründern der mährischen Archäologie, konnte der generationsmäßig benachteiligte und mit Unterrichtsverpflichtungen belastete Jan Knies jedoch kein gleichwertiger Gegenspieler für die ersten fachlich geschulten „Kader“ werden, die zu Beginn des 20. Jahrhunderts zusammen mit systemprogrammatischen, organisatorischen und wirtschaftlichen Änderungen sowie anderen Möglichkeiten die archäologische Bühne betraten und die „amateurhaften“ Grundlagen unserer Archäologie nach und nach in ein neues akademisches Fach umwandelten.

42 „Erinnerungen an Jan Knies“, Manuskript von Josef Praus, einem Kollegen von Jan Knies aus Sloup, aufbewahrt im Nachlaß von Josef Skutil, Karton bez. als „Knies“, Archiv der Historischen Abteilung des Mährischen Landesmuseums.

43 Mehrere Slouper Einwohner: „Aus Landwirtschaftskreisen“, Bauernstimmen vom Juni 1911.