

Gołębiowska-Tobiasz, Aneta

Inwentarze grobowe a stele antropomorficzne u Połowców

Archaeologia historica. 2013, vol. 38, iss. 1, pp. 185-201

ISSN 0231-5823 (print); ISSN 2336-4386 (online)

Stable URL (handle): <https://hdl.handle.net/11222.digilib/128315>

Access Date: 30. 11. 2024

Version: 20220831

Terms of use: Digital Library of the Faculty of Arts, Masaryk University provides access to digitized documents strictly for personal use, unless otherwise specified.

Inwentarze grobowe a stele antropomorficzne u Połowców

ANETA GOŁĘBIEWSKA-TOBIASZ

Grave Goods and Anthropomorphic Stelae among the Polovtsians

Abstract: *The Polovtsians, inheritors of the traditions of their Asian ancestors, brought to Europe specific material and spiritual culture. One of its manifestations was the art of stelae reflecting the complex rituals of the Turkic people associated with the cult of ancestors. Anthropomorphic sculptures symbolized the tree of life, the habitat of the souls of the dead and the centre around which cyclic ceremonies for departed souls were celebrated. The cult-sacrifice complexes with stelae appeared in Europe simultaneously with the first groups of these nomads. Decorations and parts of the attire depicted on the sculptures, the weaponry and tools were derived from the grave goods of the Polovtsian aristocracy. Their origins go back to distant centuries and Asian territories, as well as to the period of the stabilisation of tribes on the Black Sea steppes between the 11th century and the second half of the 12th century. In her article, the author analyses the transformation of the representations of the world surrounding the nomads into a symbolic world.*

Keywords: *Polovtsians – nomads – stelae art – monumental anthropomorphic sculpture.*

Pohřební výbava a antropomorfní stély z Polovců

Abstrakt: *Polovci, dědici tradic svých asijských předků, přinesli do Evropy specifickou materiální a spirituální kulturu. Jedním z jejích projevů byly zdobené stély odrážející složité rituály turkických kmenů spojené s kultem předků. Antropomorfní plastiky symbolizovaly strom života obývaný dušemi zemřelých – střed, kolem kterého se odvíjely cyklické oslavy svátků duší zemřelých. Kultovní a obětní centra se stélami se v Evropě objevila společně s příchodem prvních skupin těchto nomádů. Dekorace a části oděvu zobrazené na plastikách, zbraně a nástroje jsou inspirované pohřebními výbavami polovecké šlechty. Jejich původ je spojen s dávnou minulostí a asijskými oblastmi, a současně se stabilizací kmenů ve stepích kolem Černého moře, která probíhala od 11. století do druhé poloviny 12. století. Ve svém článku autorka rozebírá transformaci zobrazení světa těchto nomádů ve světě symbolů.*

Klíčová slova: *Polovci – nomádi – umění stél – monumentální antropomorfní plastika.*

Wstęp

Fenomen kultury materialnej i duchowej Połowców¹ związany jest z ich złożonym pochodzeniem etnicznym i bogatą „zjatycką” przeszłością. Zanim pojawili się na stepach Europy Wschodniej byli już ludem ukształtowanym pod względem społecznym, politycznym i kulturowym. Gdyby nie najazd mongolski, który spowodował upadek cywilizacji w Europie Wschodniej i zmienił oblicze Europy Środkowej, Połowcy podążyliby zapewne drogą Węgrów, tworząc monarchię militarną na wzór europejski.

Krótką geneza sztuki stel

Ważną rolę w powstawaniu sztuki stel w środowisku tureckim odegrał manizm, polegający na oddawaniu czci przodkom oraz składaniu ofiar w celu pozyskania ich opieki nad żyjącymi. O związanej z kultem przodków obrzędowości u ludów tureckich informują kroniki chińskie z VI wieku (Gumilow 1972, 73–75; Gurkin 2000, 11). Według tych wierzeń, miejscami przebywania dusz, ich czasowymi lub wieczystymi siedzibami, były naturalne formy terenowe kojarzące się z Zaświatami, takie jak jaskinie, góry czy skały. Zmarli przechodzili do wieczności poprzez kamień, który stanowił etap w cyklicznej wędrówce. Inną formą kultu przodków było składanie ofiar w jamach, przed którymi wkopywano rzędy kamiennych słupów. Z czasem zaczęto wznosić kamienne konstrukcje, w obrębie których ustawiano kamień. Wierzono, że wnika w niego dusza osoby zmarłej, której taki kompleks został poświęcony. W konsekwencji tej niezwykłej formy kultu zadusznego

¹ Lud turecki – według źródeł orientalnych okreśłany jako Kipcacy (zachodni), według latopisów ruskich jako Kumanie, Połowcy. Z kolei w kronikach bizantyńskich nazywano ich Kumanami albo Komanami, zaś źródła węgierskie opisują ich jako Kunów (Gurkin 2000, 6).

już na wczesnym etapie historii Turków nastąpił rozwój rzemiosła związanego z obróbką kamienia i wykształcił się sposób ujęcia sylwetki ludzkiej. Bardzo szybko w jednym lub w obydwu rękach portretowanego pojawiło się naczynie, gdyż prawdopodobnie podczas cyklicznych odwiedzin bliscy włączali zmarłego – uosobianego przez posąg – do uczt i obrzędowości zadusznej. Wielkim kaganom tureckim wznoszono monumentalne założenia ofiarne (Mogilnikov 1981, 35). Wojownikom stojącym niżej w hierarchii społecznej poświęcano kamienne założenie z ustawioną przy wschodniej ścianie i orientowaną w tym kierunku rzeźbą antropomorficzną. Przed konstrukcją ofiarno-kultową, także od strony wschodniej, wznoszono nieociosane lub lekko obrobione kamienie (balbale). Z inskrypcji wiadomo, że każdy z nich symbolizował zabitego wroga (Tryjarski 1991, 70–72). Budowle ofiarno-kultowe u ludów tureckich związane były wyłącznie z obrzędowością zaduszną i wspominalną, nigdy zaś z ceremonią pogrzebową.

Połowcy – potomkowie Turków azjatyckich – obrzędowość związaną z kultem przodków przynieśli ze sobą do Europy. Na stepach czarnomorskich, na starszych kurhanach, wznoszono kamienne konstrukcje, w obrębie których ustawiano parę rzeźb symbolizujących wolnych ludzi. Posąg męski ukazywał przedstawiciela warstwy wojowników (tur. *er*) (Siemieniec-Gołaś 2000, 22; Kyzlasov 2004, 111). Po jego lewej stronie znajdowało się wyobrażenie małżonki (tur. *qatun*). Posągi orientowane były twarzami na wschód. Symbolizowały kosmogoniczną parę bóstw – parę władców – parę przodków. Cześć przodkom oddawali nie tylko członkowie ich rodu, ale także cała społeczność. Wyjątkowa osobowość i cechy przywódcze a często także śmierć w walce, przyczyniały się do heroizacji osoby zmarłego i jego ubóstwienia. Zmarły stawał się opiekunem rodu.

Połowiecka sztuka stel antropomorficznych osiągnęła najwyższy kunszt przedstawień oraz ponadczasową estetykę w swoim kanonie. W języku kipczackim istniało odrębne określenie dla posągu – *syn-tasz* (tur. *şin-taş*), czyli „kamienne wyobrażenie zmarłego” (Kyzlasov 1964, 32; Arslanova–Charikov 1974, 232; Siemieniec-Gołaś 2000, 86, 123).

Obrządek pogrzebowy u ludów tureckich

Trudno jednoznacznie określić, jaką formę pochówku praktykowały pierwotnie ludy tureckie – inhumację czy kremację, pochówki pod ziemią, na powierzchni ziemi czy może nad ziemią. Spalanie zwłok z darami i usypywanie kopca na miejscu kremacji stosowała już ludność kultury tagarsko-taszytyjskiej na terenie Kotliny Minusińskiej (Tryjarski 1991, 19). Prawdopodobnie był to najstarszy rodzaj pochówku w środowisku tureckim. Około 1. połowy VII wieku doszło do zmiany obrządku. Kremację porzucono na rzecz inhumacji. Zmiana ta nie dotyczyła warstwy tureckiej arystokracji, która na terenach azjatyckich przestała palić zmarłych w VIII wieku². Ludność turecka umieszczała ciała w grobach wpustowych, wko-pypanych w starsze kurhany. W ten sposób wykorzystywano uświęcone wcześniej miejsce, które równocześnie symbolizowało ciągłość pokoleń (Tryjarski 1991, 278). Stosowano także inne praktyki pogrzebowe. Najczęściej inhumowano zmarłego wraz z koniem. W zależności od warunków geograficznych tworzone nasypy z ziemi, nieobrobionych drobnych kamieni lub kamiennych bruków. Tradycje te kontynuowano na obszarach stepu czarnomorskiego (Fedorov–Davidov 1966, 120). W obrzędowości pogrzebowej ludów tureckich praktycznie nie używano trumien. Na większą skalę konstrukcje drewniane – wydrążone pnie i rozmaite typy trumien z desek, w których składano ciała zmarłych – zaczęli stosować na stepach europejskich Pieczyngowie, Torcy, Połowcy i Czarni Kłobucy (Pletneva 1958, 161–180; Nagrodzka-Majchrzyk 1985, 141).

Relacja Ruysbroeka: „*I tak kierując się na wschód, nie widać niczego oprócz nieba i ziemi, po prawej stronie mając (...) także nasypy Komanów, które widoczne były w dwóch liniach,*

² Informacje uzyskane od prof. Igora L. Kyzlasova w maju 2012 roku, za które serdecznie dziękuję.

³ „*И так мы направлялись в восток, не видя ничего, кроме неба и земли, а иногда с правой руки (...) также усыпальницы Команов, которые видны были в двух лье, либо у них существует обычай, что все родство их погребается вместе*”, cyt. za Podróże w Kraje Wschodnie 1957, rozdz. 15 (tłum. autor).

*gdyż u nich obyczajem jest, iż cały ród ich pogrzebany jest razem*²³ – nie znalazła potwierdzenia w badaniach archeologicznych. Kopce zawierające pojedynczy podstawowy pochówek połowiecki należą do wyjątków. Założenia takie konstruowane były dla przedstawicieli najwyższej warstwy społecznej. Preferowano pochówki w jamach wkopywanych w starsze nasypy. U wszystkich plemion tureckich zamieszkujących stepy wschodnioeuropejskie praktykowano pochówki konia lub jego części (Pletneva 1958, 153–186). Zabijanie koni wiązało się z wiarą Turków, iż po śmierci zmarły musi odbyć pospieszny podróż w Zaświaty (Tryjarski 1991, 199).

Przedstawione pokrótce niektóre aspekty obyczajowości związanej z obrządkiem pogrzebowym i zadusznym u Turków, potwierdzone przez badania archeologiczne, wskazują na wielokulturowe korzenie tradycji związanej z ekspozycją zwłok zmarłego.

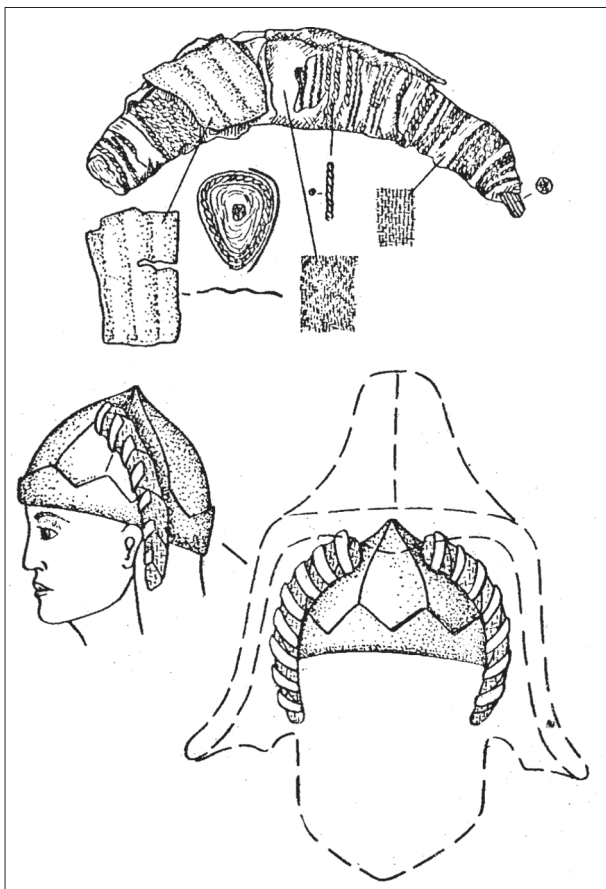
Stele antropomorficzne i kobiece inwentarze grobowe u Połowców

Połowcy, jako spadkobiercy tradycji azjatyckich przodków, migrując na stepy czarnomorskie, przynieśli ze sobą nie tylko bogatą obyczajowość, noszącą wyraźne znamiona obcych wpływów, ale także wyraziła i odmienną kulturę materialną. Ozdoby i części stroju, militaria i przedmioty użytkowe przedstawiane na stelach mają swoje odpowiedniki w inwentarzach grobowych arystokracji rodowej, a pochodzenie ich sięga niekiedy odległych stuleci i terytoriów, z których przejęli je przodkowie Połowców.

Strój i ozdoby głowy

Strój głowy połowieckich kobiet cechowało niezwykle bogactwo i złożoność. Składał się z czapeczki, chusty, pod którą chowano włosy splecione w warkocze, a także z kapelusza. Ubiór głowy był dodatkowo zdobiony naszytymi wstążkami, fragmentami drogich tkanin, aplikacjami i paciorkami. Strój głowy i jego detale są doskonale widoczne na stelach antropomorficznych.

W porównawczym materiale pochodzącym z badań archeologicznych elementy stroju głowy zachowywały się bardzo rzadko. Były to fragmenty skórzanych lub brokatowych czapeczek zdobionych haftami i naszywkami, metalowe aplikacje chust i kapeluszy, futerały na warkocze i różne zawieszki (np. Pletneva 1962, 134; Bessonova–Chernykh–Kupriy 1984, 59; Kriger–Zhelezchikov 1980, 302–304; Sha-



Ryc. 1. Rekonstrukcja mocowania „rogów” na kobiecej głowie. Za Shvetsov 1993, 109, rys. 2).

Obr. 1. Rekonstrukce upevnění „rohů” na hlavě ženy. Podle Shvetsov 1993, 109, obr. 2.

Abb. 1. Rekonstruktion der Befestigung der „Hörner” am Kopf einer Frau. Nach Shvetsov 1993, 109, Abb. 2.



Foto 1. Kolczyki „typu połowieckiego”. Jasinovataya, Starobeshevskiy Raion, Donetsk District, Ukraine. Według Gołębiowska-Tobiasz 2010, 135.

Foto 1. Náušnice „poloveckého typu”. Jasinovataya, Starobeshevskiy Raion, Donetsk District, Ukraine. Podle Gołębiowska-Tobiasz 2010, 135.

Foto 1. Ohrringe des „Polowzer Typs”. Jassynuwata, Rajon Starobeschewe, Oblast Donezk, Ukraine. Nach Gołębiowska-Tobiasz 2010, S. 135.

labudov–Yaremaka 1986, 151).

Na posągach twarze młodych kobiet otaczały „rogi”. Rzeźbione detale ilustrują sposób mocowania tych ozdób do czapeczki. Niekiedy kobiety nosiły dwie pary „rogów”.

W materiale archeologicznym zachowały się konstrukcje „rogów”. Stanowiły je drewniane lub metalowe pręty, które owijano wojłokiem lub jedwabiem. Na taką konstrukcję nierzadko metalowe pierścienie lub taśmy. Wolne przestrzenie między pierścieniami uzupełniano paciorkami lub kamieniami półszlachetnymi (Ryc. 1; np. Shalabudov 1990, 109–110; 1993, 95; Kubyshev 1988, 300; Shvetsov 1974, 93; Olkhovskiy 1984, 309). Ta charakterystyczna dla Połowczanek ozdoba pełniła prawdopodobnie także funkcję magiczną, związaną ze starym i rozpowszechnionym wśród koczowników kultem barana. Był on symbolem bóstwa płodności, urodzaju i pomyślności. Badania antropologiczne na niewielkiej serii materiału pochodzącego z terenów wschodniej Ukrainy wykazały, że wzmiankowana ozdoba przynależna była kobietom w wieku od 25 do 35 lat (Shvetsov 1993, 107–113). Znaleźiska „rogów” pochodzą z bardzo bogato

wyposażonych pochówków i datowane są na 2. połowę XI–XIII wiek.

Do ozdób głowy należą: kolczyki, łańcuszki oraz zawieszki, powiązane z nakryciem głowy. Kolczyki przedstawiano na posągach w formie masywnych pierścieni. Niektóre ich wyobrażenia na stelach miały pogrubioną część dolną. Inne rzeźbiono w formie otwartych pierścieni z szyszkowatą zawieszka.

Wśród znalezisk grobowych zdecydowaną większość ozdób uszu stanowiły kolczyki wykonane w formie pierścieni. Wytwarzano je ze srebrnego lub złotego cienkiego drutu, rzadziej zaś z taśmy (np. Kosikov–Grib 1985, 261; Shalabudov 1993, 96). Konstrukcja kolczyków „typu połowieckiego” była bardziej skomplikowana. Każdy kolczyk składał się z pierścienia zdobionego pojedynczym złotym paciorem. Ozdobę wykonywano z dwóch pustych wewnątrz półkul, zlutowanych ze sobą i zdobionych na łączeniu granulacją. Pacior był często wysadzany dodatkowo półszlachetnymi kamieniami lub „kolcami”, wykonanymi w formie stożków. Detale zdobiono filigranem i granulacją (Foto 1). Obydwa typy ozdób charakterystyczne są dla pochówków arystokratek, datowanych od XI do przełomu XIII i XIV wieku (Bessenova–Chernykh–Kupriy 1984, 58; Efimov 1987, 66; Privalova 1988, 166). Wyznacznikiem żeńskich i męskich pochówków połowieckich od 2. połowy XII wieku były kolczyki, które ze względu na kształt określane są jako ozdoby „w kształcie znaku zapytania” (Pletneva 1958, 176). Na zakończeniu wygiętego pręcika nierzadko paciorki z kamieniami półszlachetnymi i bursztynu (Kriger–Zhelezchikov 1980, 302–304; Iliukov–Kazakova 1988, 120, 122, 124; Kraviets–Berezutskiy–Boikov 2000, 119).

Na związki połowieckiej arystokracji rodowej z dworami Rurykowiczów wskazują wyroby ruskich jubilerów – kołty. W materiale archeologicznym występują rzadko (Boltrik 1987, 308; Kubyshev 1988, 300). Na stelach rzeźbiono je w postaci okrągłych zawieszek, umocowanych na wstążkach i opuszczonych wzdłuż skroni aż na policzki (Ryc. 2).

W skład inwentarzy pogrzebowych kobiet wchodziły także inne drobne ozdoby głowy (guzy, blaszki, paciorki, dzwoneczki).

Ozdoby szyi i pozostałe ozdoby obręczowe

Do przedstawianych na posągach ozdób szyi należą naszyjniki, amuletnice i zawieszki. Najpopularniejszą ozdobą szyi były tzw. grzywny, noszone pojedynczo, po dwie lub po trzy. Bransolety pojawiają się na stelach sporadycznie.

W grobach kobiecych najpowszechniej występującą ozdobą szyi były kolie paciorków i zawieszek wykonanych z półszlachetnych kamieni, takich jak lazuryt i karneol. Stosowano również różne odmiany chalcedonu, bursztyn, gałązki koralu, a także szkło i metal (Iliukov–Kazakova 1988, 124–127; Sanzharov–Litvinienko–Evglevskiy–Prokopienko 1992, 75). Metalowe grzywny szyjne, wykonywane z gładkich albo tordowanych drutów, występowały wyłącznie w pochówkach bardzo bogatych (Foto 2; np. Shvetsov 1974, 96; Boltrik–Otroshchenko–Savovskiy–Shelapov 1976, 307; Kosikov–Grib 1985, 261). Oryginalną – i jedyną odkrytą do tej pory – ozdobą kobiecej szyi była tzw. tamaksa. Był to pasek wyprawionej delikatnej skóry naszytej na wygięty brązowy pręt. Do zewnętrznej krawędzi przygotowanej w ten sposób konstrukcji przymocowano trapezowate i półokrągłe zawieszki z lazurytu na przemian z gałązkami koralu. Zapięcie stanowiła srebrna klamerka w kształcie motyla (Kosikov–Grib 1985, 260). Kompleks⁴ datowano na schyłek XI – początek XII wieku.

Ozdoby kobiece u ludów tureckich wiązały się z magią płodności. Według danych etnograficznych, młoda kobieta nosiła kolie paciorków stanowiących symbol szczęścia rodzin-



Ryc. 2. Stela żeńska. Widoczny ubiór głowy, „rogi”, kołty, grzywny szyjne, naszyjnik z gałązek koralu, amulet, paradyk kaftan i obuwiu. U pasa z prawej strony – lustro i grzebień, z lewej – kołczan. Stela nr 121, za Pletneva 1974, 134, tabl. 18.

Obr. 2. Ženská stéla. Viditelné ozdoby hlavy, „rohy“, kołty, nákrčníky (hryvny), náhrdelník z korálových větviček, amulet, slavnostní kaftan a obuv. U pasu z pravé strany – zrcadlo a hřeben, z levé strany – toulec. Stéla č. 121, podle Pletneva 1974, 134, tab. 18.

Abb. 2. Frauenstele. Zu sehen ist die Kopfbedeckung, „Hörner“, Kolt-Anhänger, Wendelringe, eine Halskette aus Korallenästen, ein Amulett, ein Festkaftan und das Schuhwerk. Rechts am Gürtel – ein Spiegel und ein Kamm, links – ein Köcher. Stele Nr. 121, vgl. Pletneva 1974, 134, Tafel 18.

⁴ W jamie grobowej złożono mężczyznę i kobietę, wyposażonych w bardzo bogaty inwentarz pogrzebowy. Na sąsiednim kurhanie znajdowała się świątynia połowiecka (Kosikov–Grib 1985, 258–262).



Foto 2. Elementy naszyjnika oraz grzywna szyjna. Novoivanovka, Ambrosivskiy Raion, Donetsk District, Ukraine. Według Gołębiowska-Tobiasz 2010, 136.

Foto 2. Náhrdelník a nákrčník (*hryvnia*). Novoivanovka, Ambrosivskiy Raion, Donetsk District, Ukraine. Podle Gołębiowska-Tobiasz 2010, 136.

Foto 2. Elemente einer Halskette und ein Wendelring (Griwna). Nowojiwanowka, Rajon Amwrossijiwka, Oblast Donezk, Ukraine. Nach Gołębiowska-Tobiasz 2010, S. 136.

nego. Wierzono, że w gałązkach koralu chroniły się dusze dziewczynek. Pierścienie, mające często oznaczenia rodowe (tamgi), oraz kolczyki miały chronić dzieci przed przedwczesną śmiercią (Lvova–Oktiabrskaya–Sagalaev–Usmanova 1988, 173–174).

Wśród inwentarzy kobiecych znajdowano pojedyncze zawieszki (m.in. metalowe pudełeczka na amulety). Do rzadkich odkryć należały bransolety, wykonane ze szkła lub z cienkiego srebrnego druczika. Sporadycznie w pochówkach występowały pierścienie (Shvetsov 1974, 96) i nie mają one plastycznych odpowiedników na stelach antropomorficznych.

Detale ubioru. Inne ozdoby

Ubiór Turków azjatyckich z VIII–XI wieku pod względem kroju nie odróżniał się od tradycyjnego ubioru Połowców z XII wieku. Forma stroju była podobna, sprawdzona w ciągu kilkuset lat przez ludność wiodącą ruchliwe i surowe życie w specyficznym klimacie stepu. Wyznacznikiem wieku i płci oraz odmienności rodowej lub plemiennej był kod kolorystyczny, ornamentyka haftów i lamówek, a także ozdoby, dzięki którym rozpoznawano obcych. Mahmud Kaszgarski bez problemu identyfikował przedstawicieli cudzoziemskich ludów – „mężczyzna ubrał się i postępował po kipczaaku”, „ubrał się po oguzysku” itp. (Tryjarski 1993, 133). Gatunek materiału decydował też o statusie socjalnym właściciela. Wysoko ceniono jedwab, brokat i szlachetne skóry.

Połowiecki strój kobiecy oprócz opisanego wyżej nakrycia głowy składał się z koszuli, kaftana, szarawarów i wysokich butów. Istotnym elementem był pas, przy którym na co dzień noszono przytroczone rozmaite przedmioty. Według wierzeń narodów tureckich, pas był siedzibą jednej z dusz, która przebywała w nim do śmierci właściciela. Pasa nie wolno było utracić w żaden sposób. Symbolizował związek człowieka ze światem żywych (Lvova–Oktiabrskaya–Sagalaev–Usmanova 1988, 183–184; Tryjarski 1991, 79, 81).

Na stelach najczęściej przedstawianym detalem ubioru był długi, sięgający połowy ud lub kolan kaftan, obsyty lamówkami i zdobiony bogatą ornamentyką. Spod kaftana wystają

niekiedy rękawy koszuli. Zdarzało się, że poły kaftana były fantazyjnie wykrojone. Kolejną eksponowaną na posągach częścią ubioru były wysokie buty.

Podczas eksploracji pochówków natrafiano na fragmenty tkanin, z których niegdyś sztyto wierzchnią i spodnią odzież. Zwykle zachowywały się kawałki brokatu lub jedwabiu, obszyta wykonana srebrną nicią i paciorkami, a także metalowe aplikacje zdobione filigranem, reliefem i szklanymi wstawkami (Iliukov–Kazakova 1988, 120). Niekiedy natrafiano na przymocowane do fragmentów odzieży broszki lub amulety (Shvetsov 1974, 96; Sanzharov–Litvinienko–Evglevskiy–Prokopienko 1992, 75). Wymienione znaleziska charakterystyczne są dla bardzo bogatych pochówków kobiecych. Znacznie częściej w żeńskich grobach odkrywano garnitury pasów i detale obuwia. Pas – zazwyczaj skórzany – okuwany był metalowymi blaszkami. Zapinano go na ornamentowaną sprzączkę. Czasem kobiecy pas obszywano szklanymi paciorkami (Shcheglenko 1981, 325).

Obuwie wykonywane było ze skóry lub kory brzozonej obciążonej jedwabiem. Buty obszywano blaszkami. Krawędzie cholew zdobiono tłoczoną ornamentyką. W znaleziskach grobowych zachowały się także różne detale, w postaci małych sprzączek lub fragmentów skóry (Efimov 2000, 177).

Militaria. Przedmioty użytkowe

Na żeńskich stelach antropomorficznych rzeźbiono broń (m.in. kindżały, szable i kołczany). Jak dotychczas, kołczany znane są z przedstawień na dwóch posągach. Na jednej z rzeźb kobieta oprócz zawieszonych u pasa kołczanu posiada typowo męskie blachy napierśne, a do lewego boku ma przytroczoną szablę (Pletneva 1974, 186, rys. 1205).

Znaleziska militariów w grobach kobiecych występują pojedynczo i wyłącznie w pochówkach bogato wyposażonych (Shvetsov 1974, 93; Pleshymienko–Popandopulo 1988, 326–327; Shalabudov 1990, 110–111)

Drobne przedmioty użytkowe noszono w sakiewkach, stąd też duża ich liczba wśród wyobrażeń na rzeźbach. Zwierciadła przedstawiano na posągach jako okrągłe przedmioty przytroczone do pasa i zdobione na tylnej stronie rozmaitymi motywami geometrycznymi.

Zwierciadła to częsty element wyposażenia grobów kobiecych. Lustra odlewano z brązu i miedzi, rzadziej ze srebra lub bilonu. Spodnia ich część zdobiona była ornamentyką geometryczną, w tym motywami znanymi ze stel, a także wicią roślinną oraz reliefowymi wyobrażeniami dynamicznie poruszających się zwierząt⁵. Na egzemplarzach datowanych na okres Złotej Ordy zdarzają się także ryte napisy arabskie. Wśród inwentarzy stosunkowo dobrze zachowały się woreczki, wykonane ze skóry, jedwabiu, brokatu lub brzozy. Pełniły one funkcję futerałów na zwierciadła (np. Symonovich 1960, 108–109; Shalabudov 1993, 92; Zhelezchikov–Kumukov 1998, 130). W sakiewkach noszono również krzesiwa, krzemienie, osełki, przęśliki, igły, szydła i grzebienie.

Choć nożyce występują w pochówkach kobiet, to nie przedstawiano ich na żeńskich stelach (por. Pletneva 1974, 127, rys. 42). Przechowywane były w futerałach z kory brzozonej (Zhelezchikov–Kumukov 1998, 130; Efimov 2000, 177). Zespoły z nożycami pojawiają się w XII wieku, ale ich największa liczba przypada na wiek XIII–XIV.

Ceramika

Do naczyń najczęściej spotykanych na stelach żeńskich należą proste doniczkowate wyroby, często z wyraźnie zaznaczonym brzegiem, niekiedy zdobionym skośnymi kreseczkami (Pletneva 1974, 51–52).

W koczowniczych pochówkach ceramika występuje skrajnie rzadko. Najpopularniejszą formą naczyń były garnki cylindryczne, ze słabo wydzielonym brzegiem, wylepione ręcznie z gliny wymieszanej z trawą, charakteryzujące się nierównomiernym wypałem. W bogatych

⁵ Dynamiczny styl zwierzęcy jest charakterystyczny dla średniowiecznych koczowników tureckich, w przeciwieństwie do statycznego przedstawiania fauny w epoce żelaza (styl zwierzęcy u Scytów i Sarmatów).

pochówkach datowanych na 2. połowę XI–XIV wiek występuje także ceramika typu słowiańskiego (Shalabudov 1993, 101–102). Wśród naczyń zdarzają się importy z Bizancjum, Azji Środkowej lub Bliskiego Wschodu. Są to wyroby luksusowe, wytwarzane ze szkła lub kute z miedzi, bogato zdobione ornamentyką florystyczną lub geometryczną. Od ceramiki koczownicy wyżej cenili przedmioty metalowe. Zaopatrywali w nie zmarłych, aby w Zaświatach świadczyły o ich prestiżu (Sher 1966, 43–44). Nierzadkie są także znaleziska amfor, które importowano z pracowni krymskich. Używano ich podczas cyklicznych spotkań zadusznych. Do artefaktów zachowujących się w grobach w wyjątkowo sprzyjających okolicznościach należą drewniane naczynia toczone, o kształtach podobnych do prezentowanych na stelach (Evdokimov–Zagrebnyi–Chernenko 1974, 275).

Stele antropomorficzne i męskie inwentarze grobowe u Połowców

Ze względu na atrybuty pojawiające się na posągach męskich, stele te zostały przez badaczy podzielone na dwie grupy. Pierwsza ukazywała wysokich rangą konnych wojowników parających się rządami i prowadzących działania militarne, na co wskazywało uzbrojenie i ubiór jeździecki. Druga grupa przedstawia prawdopodobnie wizerunki kupców – to słabo uzbrojeni mężczyźni odziani w zdobione kaftany i czapki, którzy mogli być posiadaczami

bogactw osiągniętych dzięki handlowi, hodowli lub zbieraniu danin. Istnienie tych dwu grup – pełniących odmienne, ale uzupełniające się funkcje wśród połowieckiej arystokracji – sięgało w odległą przeszłość ich azjatyckich przodków (Sher 1966, 57–58; Krasilnikov 1999, 44).



Foto 3. Helm obręczowy i detale fryzury (stela po konserwacji technicznej). Velikoanadolskiy Forest Museum, Volnovakhskiy Raion, Donetsk District, Ukraine. Dokumentacja archeologiczno-konserwatorska autora; stela nr 299, za Pletneva 1974, 152, tabl. 36.

Foto 3. Žebrová přilba a detail účesu (stela po konzervaci). Velikoanadolskiy Forest Museum, Volnovakhskiy Raion, Donetsk District, Ukraine. Archeologicko-konzervátorská dokumentace autorky, stela č. 299, podle Pletneva 1974, 152, tabl. 36.

Foto 3. Spangenhelm und Frisurdetail (Stele nach der Konservierung). Rajon Wolnowacha, Oblast Donezk, Ukraine. Dokumentation der archäologischen Konservierung durch die Verfasserin; Stele Nr. 299, vgl. Pletneva 1974, 152, Tafel 36.

Ozdoby i części stroju. Detale ubioru

Według przedstawień na stelach antropomorficznych, ubiór męski składał się z koszuli, spodni, kaftana, wysokich jeździeckich butów oraz nakrycia głowy lub hełmu.

W środowisku koczowników oznaką statusu społecznego, pozycji w hierarchii wojskowej, wieku czy pochodzenia było uczesanie. W XI–XIII wieku wojownicy połowieccy nosili trzy typy uczesania: trzy warokcze splecione w jeden, trzy warokcze zarzucone luźno na plecy lub pojedynczy splot. Tego rodzaju detale fryzur zachowały się na licznych egzemplarzach stel antropomorficznych (Foto 3). U wczesnych Turków noszono zarost, co poświadczają wąsate wizerunki mężczyzn na kamiennych stelach z Zawolża, a moda ta kontynuowana była także po wkroczeniu na stepy czarnomorskie.

Mężczyźni wyobrażeni na posągach odziani byli w kaftany, które sięgały im ud lub kolan. Kojnicz, rę-

kawy na całą długość, mankiety oraz brzegi obszywano lamówkami. Motywy zdobnicze na bordiurach są podobne do ukazanych na stelach kobiecych. Rękawy kaftanów sięgały łokci i często widać wysuniętą spod nich obszytą pasmami ornamentacyjnymi koszulę. Kołnierz kaftana lub koszuli luźno przylegał do szyi lub miał formę sztywnej stójki.

W pochówkach męskich zachowało się sporo fragmentów odzieży spodniej i wierzchniej oraz wszelkiego rodzaju ozdób i nakryć głowy. Wśród ozdób głowy wymienić można jedwabne przepaski. Czapki szyto z różnych tkanin: filcu, wełny, skóry, brokatu. Brzegi nakryć głowy wzmacniano metalowymi nakładkami (Shalabudov–Kudriavtseva 1980, 90–91). Warkocze zaplatano i wiązano za pomocą metalowych taśm lub ruloników wykonanych z kory brzozonej.

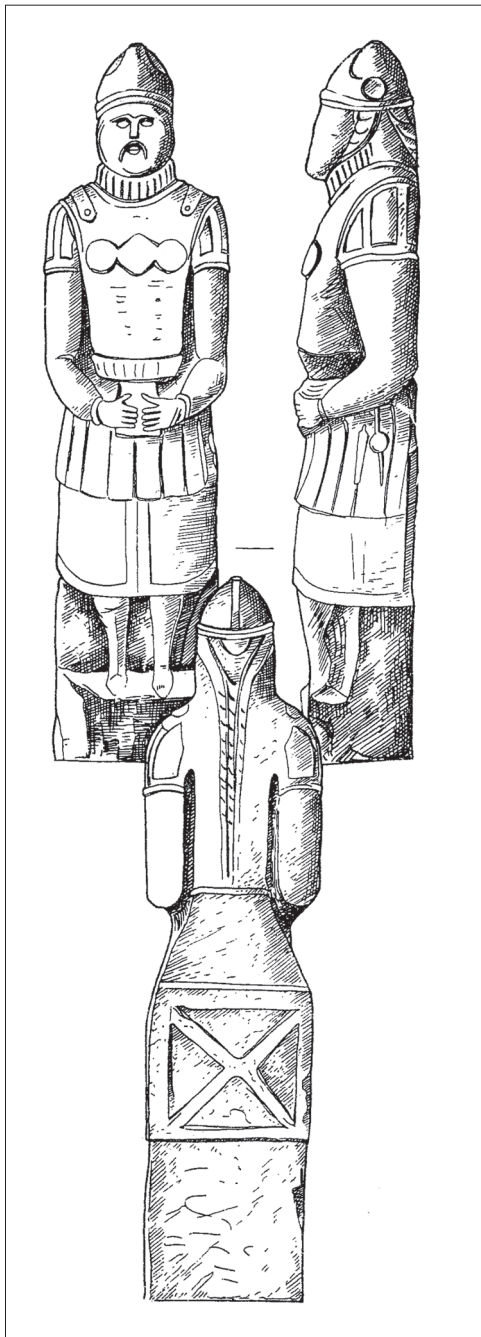
Płócienne lub jedwabne koszule miały krój tuniki o długich prostych rękawach, z rozcięciem przy krótkim kołnierzu. W materiale archeologicznym zachowały się całe sztuki tej odzieży (Shalabudov–Kudriavtseva 1980, 90). Po paradnych kaftanach w pochówkach pozostały fragmenty materiałów, zazwyczaj brokatu lub jedwabiu. Znane są także znalezione całych egzemplarzy tej części garderoby (Otroshchenko–Rassamakin 1986, 30; Kupriy 1990, 143–144). Były one wyszywane złotem i srebrem w roślinne, zoomorficzne i geometryczne ornamenty. Kaftany zdobiono dodatkowo metalowymi aplikacjami i perłami (Shvetsov 1984, 264; Parusimov 1997, 63). Zakładano je na kolczugę (Biezpalii–Larienok 1987, 262–263). Szarawary szyto ze skóry, płótna lub jedwabiu. Buty męskie wytwarzano ze skór, a krawędzie cholew wytłaczano (Ignatov–Klenikov–Mamontov 1978, 178). Buty wraz z nagolenicami mocowano systemem rzemieni i sprzączek do pasa, a rozwiązanie to jest charakterystyczne dla stroju jeźdźców połowieckich. Zespoły grobowe połowieckiej arystokracji rodowej, w których zachowały się fragmenty lub całe sztuki odzieży i obuwia, datowane są na XII–XIV wiek.

Pasy męskie wyrabiano ze skóry i nabijano je metalowymi okuciami. Pasy paradne szyto z jedwabiu i zdobiono srebrnymi lub złotymi nakładkami. Na okuciach pojawiają się złożone kompozycje florystyczne albo zoomorficzne, przedstawiające na przykład ptactwo wodne czy drapieżniki (np. Efimov 2000, 171–174; Kravietz–Berezutskiy–Boykov 2000, 117). Pas bojowy tureckiego jeźdźcy określał nie tylko status indywidualnego wojownika, ale także jego przynależność do grupy osób mających podobne prawa i stanowiących wyższą warstwę społeczną (warstwa *erów*).

Mężczyźni nosili ozdoby i amulety. W środowisku tureckim najczęściej spotykaną ozdobą męską były kółeczka wykonane z gładkiego drutu, noszone w jednym uchu (np. Klimenko 1974, 283; Iliukov–Kazakova 1988, 127). Niekiedy występują kolczyki w kształcie znaku zapytania. Według danych etnograficznych, w rodzinach, gdzie często umierały dzieci, po narodzinach chłopca przekłuwano mu jedno ucho i zakładano pojedynczy kolczyk, który pełnił w tym wypadku funkcję amuletu.

Znalaziskiem niezwykle rzadkim, pochodzącym z pochówku arystokraty, była nabijana miedzianymi blaszkami skórzana maska (Shalabudov–Kudriavtseva 1980, 90). Znane są także depozyty masek żelaznych, zakrywających całą twarz, a także maski paradne, zdobione złotą folią, zasłaniające oczy i nos. Maski stanowiły jeden z atrybutów szamanów. Miały zmieniać tak twarz, jak i tożsamość osób, które je nakładały (Motov 2001, 69). Szamani ałtajscy w odległej przeszłości stawali często na czele wypraw wojennych. Połowieccy naczelnicy rodów mogli odgrywać rolę szamanów-wodzów⁶.

⁶ W grobach połowieckich arystokratów oprócz masek odkrywane są bardzo często kotły, będące kolejnym atrybutem szamańskim. Szaman posługiwał się kotłem w celu nawiązania kontaktu z duchami podziemi, które przynosiły wiadomość o śmierci członka rodu proszącego o wróżbę. W tym wypadku kocioł symbolizował świat podziemny oraz śmierć. U wielu narodów tureckich zmarłego szamana chowano wraz z rozbitym kotłem, który miał pomóc przemieścić się tej wyjątkowej duszy w Zaświaty. Tureckie słowo *kömğör* oznacza zarówno „odwrócony dnem do góry (kocioł)”, jak i „zakopać”, „pochować” (Lvova–Oktibrskaya–Sagalaev–Usmanova 1988, 145).



Ryc. 3. Wojownik w kiryście. Stela nr 1286, za Pletneva 1974, 194, tabl. 78.

Obr. 3. Bojovník v korymbu. Stéla č. 1286, podle Pletneva 1974, 194, tab. 78.

Abb. 3. Krieger im Kürass. Stele Nr. 1286, nach Pletneva 1974, 194, Tafel 78.

Na stelach męskich najczęstszym przedstawieniem uzbrojenia ochronnego głowy był hełm obręczowy o różnych kształtach dzwonu, a także hełm typu ruskiego.

Połowieckie formacje wojskowe składały się przede wszystkim z lekkiej konnicy, a ich uzbrojenie doskonale przedstawiono na posągach antropomorficznych. Wojownicy posługiwali się powszechną wśród koczowników bronią, czyli łukami. Przy pasie noszono kołczany ze strzałami, łuki zaś w łubiach, ponadto szable i noże. Ochronę ciała stanowiły blachy napierśne, podtrzymywane systemem rzemieni. Wyjątkowym uzbrojeniem, przedstawionym na posągu wojownika, jest kiryś (Ryc. 3; Pletneva 1974, 194, rys. 1286).

Na żadnej ze stel nie zachowały się odwzorowania siatki kolczej, choć była u Połowców znana i używana. Być może niektóre detale były wykuwane w technice płytkiego reliefu lub polichromowane i wiele z nich nie dotrwało do naszych czasów.

Odkrywane w pochówkach hełmy należą do kategorii obręczowych i zachowane są sporadycznie z wewnętrzną wyściółką lub czapczką. Wśród znalezisk zdarzają się hełmy typu ruskiego oraz szyszaki i niezwykle rzadko złożone egzemplarze paradne z maską osłaniającą oczy i nos. Do hełmów przytraczano niekiedy czepiec kolczy (Otroschenko–Rassamakin 1986, 27; Efimov 2000, 169).

Wśród inwentarzy grobowych należących do ciężkozbrojnych jeźdźców częste są kolczugi, w tym egzemplarze paradne (np. Dorofeev 1981, 245; Larienok 1987, 142; Efimov 2000, 168). Kolczugi pojawiają się w zespołach grobowych datowanych na koniec XI wieku.

Blachy napierśne – tak licznie odwzorowane na posągach – w pochówkach występują skrajnie rzadko (Foto 4). Przypuszcza się, że część z nich w rzeczywistości wykonana była z wołjoku lub skóry nabijanej metalowymi okuciami, dlatego element ten nie zachował się w materiale grobowym. Blachy służyły prawdopodobnie do lepszego umocowania kolczugi na torsie (Fedorov–Davidov 1966, 175). Pojedyncze stanowiska, na których w ma-

teriale grobowym zachowały się blachy, zlokalizowano w Przyazowiu⁷, na prawobrzeżu środkowej Kubani⁸ i w Górnej Inguszetii⁹ (Narozhnyi 2003, 247). Wyjątkowe – i jedyne, jak dotąd – stanowisko, na którym znaleziono nieobrobowany bogaty pochówek ciężkozbrojnego wojownika połowieckiego z zachowanymi in situ blachami napierśnymi, położone było na prawym brzegu Kubani (stan. Dmitrievskaya 1, kraj krasnodarski, Rosja)¹⁰. Elementami uzbrojenia, które także przetrwały wśród inwentarza, były między innymi karwasze, nagolenice i system rzemieni podtrzymujących buty jeździeckie.

W pochówkach męskich zachowują się także szczątki pancerzy płytkowych w formie naszywanych żelaznych lamelek lub fragmentów skórzanych pasów od rzemiennej zbroi.

Najczęściej odkrywaną bronią w grobach męskich były łuki. Zachowywały się w całości lub w postaci bogato zdobionych kościanych okładzin wideł i łączyska. Znane są znaleziska łuków w paradnych łubiach oraz detale ich okuć, haki do podwieszania łubiów i kołczanów, pierścienie łucznicze (np. Shalabudov–Kudriavtseva 1980, 90–91; Otroshchenko–Rassamakin 1987, 385–386; Kraviets–Berezutskiy–Boikov 2000, 116). Kołczany wykonywano z drewna lub kory brzoźowej. Egzemplarze paradne zdobiono ornamentowanymi nakładkami, malowano, obciążano wytłaczaną skórą (np. Smirnov 1954, 74; Pletneva 1962, 135; Iliukov–Kazakova 1988, 127; Sanzharov–Litvinienko–Evglevskiy–Prokopienko 1992, 82). Oprócz metalowych grocików zachowały się w nich także całe strzały o zdobionych drzewcach. Rzadkością są grociki kościane.

Do najpopularniejszej kategorii broni siecznej spotykanej w inwentarzach pogrzebowych należą szable (np. Derzhavin 1983, 115; Kosikov–Grib 1985, 257–258; Shalabudov 1990, 116–117; 1993, 98–99; Gebov–Yacenko 1998, 47). W wielu wypadkach odkrywano je wraz z drewnianymi, okuwanymi i zdobionymi pochwami. Wyjątkowym znaleziskiem był miecz obosieczny (Larienok 1998, 84). Częste w pochówkach męskich noże żelazne, w wariacie paradnym miały złożone rękojeści. Oprócz funkcji użytkowej i ozdobnej niektóre egzempla-



Foto 4. Blachy napierśne – stela męska z kolekcji Donetsk Regional Museum, Ukraine. Fot. autorka.

Foto 4. Chránič psou – mužská stela ze sbírek Donetsk Regional Museum, Ukraine. Foto autorka.

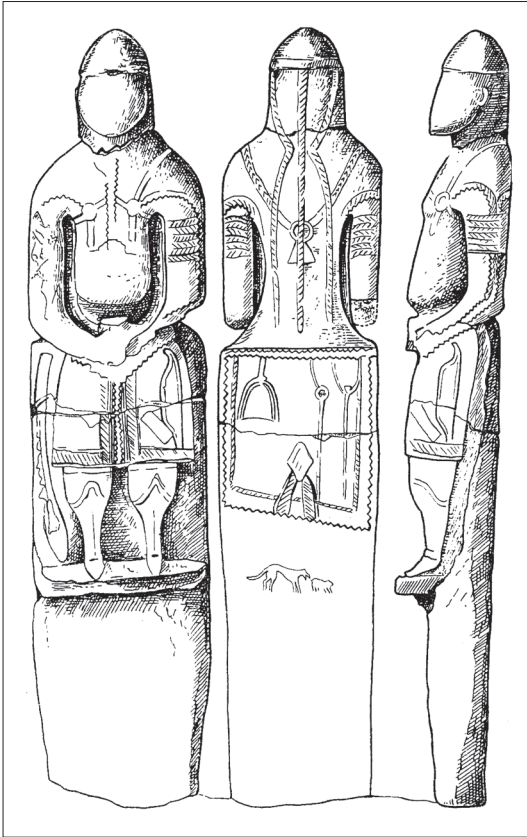
Foto 4. Brustbleche – Männerstele aus der Sln. des Regionalmuseums Donezk, Ukraine. Foto von der Verfasserin.

⁷ Stanowisko datowane na XI–XII wiek.

⁸ Stanowisko datowane na XII–XIII wiek.

⁹ Datowanie stanowiska na XIV–XV wiek.

¹⁰ Informacja ustna, uzyskana od dr. Umara Y. Kochkarova. Stanowisko było eksplorowane w 1982 roku przez A. S. Skripkina (2008, 128).



Ryc. 4. Wojownik odziany w paradny kaftan. Uzbrojenie stanowią: hełm, blachy napiersne, podpięte z lewej strony pasa luk w lubiach i kołczan. Z tyłu pasa przytroczono dwa bicze i sakiewkę. Z prawej strony widoczny jest przedmiot interpretowany jako instrument muzyczny. Stela nr 1156, za Pletneva 1974, 181, tabl. 65.

Obr. 4. Bojovník v slavnostním kaftanu. Výzbroj sestává z přílby, chráničů prsou, luku v pouzdře a toulce, připevněných z levé strany pásu. Ze zadu jsou upevněny dva biče a váček. Z pravé strany je viditelný předmět interpretovaný jako hudební nástroj. Stéla č. 1156, podle Pletneva 1974, 181, tab. 65.

Abb. 4. Krieger im Festkaftan. Die Ausrüstung besteht aus Helm, Brustplatten und aus einem an der linken Gürtelseite befestigten Bogen im Bogenfutteral und einem Köcher. Auf der Gürtelrückseite sind zwei Peitschen und ein Geldbeutel festgeschnallt. Rechts ist ein Musikinstrument interpretierter Gegenstand sichtbar. Stele Nr. 1156, vgl. Pletneva 1974, 181, Tafel 65.

Wojownicy dzierżą oburącz naczynia jajowate lub kubkowate, ze słabo zaznaczonym brzegiem.

W pochówkach męskich występowało niewiele ceramiki. Były to najczęściej cenione przez nomadów naczynia gliniane typu słowiańskiego (np. Shalabudov 1993, 98–99; Zhelezchikov–Kumukov 1998, 129). Zespoły z ceramiką słowiańską datowane są na koniec XI–XII wiek. Innym typem naczyń w męskich mogiłach były czerwonogliniane dzbany. Do sporadycznych znalezisk należą importy, zarówno ceramiki, jak i toreutyki z Bliskiego Wschodu. Egzemplarze takie bywają zdobione bogatą ornamentyką geometryczną, florystyczną i zoomorficzną (np. Shalabudov–Kudriavtseva 1980, 91; Otroshchenko–Rassamakin 1986, 28–29; Iliukov–Kazakova 1988, 124–125; Kraviets–Berezutskiy–Boykov 2000, 117; Efimov 2000, 170). Zdarzają się sygnowane tamgami naczynia metalowe i drewniane. W pochówkach męskich odkrywano także pojedyncze sztuki naczyń szklanych. Zespoły

rze mogły mieć wartość bojową. Obok noży i kindżałów zachowywały się także fragmenty pochew oraz żelazne i kościane okucia i ryfki.

Przedmioty użytkowe

Do przedstawianych na posągach męskich przedmiotów osobistego użytku można zaliczyć: grzebień, krzesiwa, haki, pletnie oraz różnego typu troczono do pasa sakiewki. Do wyjątkowych wyobrażeń należał haczyk rybacki oraz podłużny przedmiot interpretowany jako instrument muzyczny lub liczydło (Ryc. 4; Pletneva 1974, 179, ryc. 1142; 181, ryc. 1156).

Zachowane w męskich pochówkach drewniane lub kościane grzebienie były zazwyczaj dwustronne (np. Shalabudov–Kudriavtseva 1980, 90). Dostyc liczne są znaleziska żelaznych krzesiw, które razem z krzemieniami noszono w woreczkach. Pochodzące z męskich inwentarzy grobowych sakiewki należały do egzemplarzy brokatowych lub wykonanych ze skóry podbijanej jedwabiem. Często są znaleziska futerałów lub pudełek sporządzonych z kory brzoźowej (np. Zhyzulina–Kuznietsova 1978, 170), w których przechowywano niezbędne przedmioty (pilniki, łyżki). Przy pasie troczono skórzane pletnie (np. Shvetsov 1984, 264; Biezpalnyi–Larienok 1987, 261–262).

Ceramika i toreutyka

Formy naczyń ceramicznych przedstawianych na stelach męskich powtarzają te znane ze stel żeńskich.

grobowe z ceramiką luksusową pojawiły się w 2. połowie XII wieku. Są charakterystyczne dla wieku XIII i XIV.

Elementy wyposażenia grobowego a realizm wizerunków antropomorficznych

Analiza detali przedstawianych na stelach antropomorficznych i zestawów inwentarzy grobowych występujących w pochówkach Połowców potwierdza zachowanie wierności wyobrażeń przedmiotów odwzorowywanych przez rzeźbiarzy na posągach.

Niekiedy widoczne są odstępstwa, wynikające przede wszystkim z trudności oddania detalu w materiale kamiennym (np. w granicie). W innych wypadkach detale wykonane na stelach w technice płytkiego reliefu lub prawdopodobnie polichromowane nie zachowały się, gdyż w ciągu ostatnich ośmiu stuleci uległy destrukcji wskutek działania czynników atmosferycznych i mechanicznych. Inną przyczyną mogła być wierność realiom.

Interesujący jest brak przedstawień nożyc na stelach żeńskich, obecnych w większości pochówków kobiet. Tylko na jednym posągu ukazano je w formie amuletów-zapinek mocujących chustę na głowie. Według danych etnograficznych, nożyce mogły być zarezerwowane tylko dla zmarłych (Pletneva 1958, 205; Tryjarski 1991, 86).

Nierozstrzygniętym zagadnieniem jest występowanie niektórych kategorii przedmiotów na stelach i brak ich w zespołach grobowych. Do tej grupy należą blachy napierśne. Ich przedstawienia na posągach uznać można za wyznacznik połowieckiego uzbrojenia ochronnego. Nie znajduje to jednak potwierdzenia w publikowanych zestawach inwentarzy grobowych, poza sporadycznymi wypadkami. Być może z blachami było związane tabu i nie składano ich do grobu. Innym wytłumaczeniem jest nietrwałość materiałów, z jakich wykonywano ten element uzbrojenia.

Na posągach oddawano niezwykle starannie cechy indywidualne portretowanych osób, związane z ich wyglądem, stanem zdrowia czy pochodzeniem etnicznym. Zaznaczano walory urody lub defekty anatomiczne. Niektóre z tych cech znajdują potwierdzenie w analizach antropologicznych. W wielu wypadkach można w przybliżeniu określić wiek portretowanej osoby.

Synkretyzm europejskich tradycji w kulturze materialnej i duchowej Połowców w świetle źródeł archeologicznych

Okres stabilizacji ord połowieckich w paśmie stepu czarnomorskiego wiązał się z napływem do ich środowiska nowych kategorii przedmiotów, pozyskiwanych z terenów sąsiednich państw dzięki kontaktom dyplomatycznym i handlowym, a także rabunkom. Połowiecka sztuka stel została wzbogacona o nowe detale. Na stelach żeńskich pojawiły się przedstawienia kolczyków „typu połowieckiego”. W materiale grobowym występują one już około połowy XI wieku i były najprawdopodobniej inspirowane wyrobami rzemieślników ruskich. Nowymi typami ozdób kobiecych pochodzących z warsztatów ruskich były kołty i grzywny szyjne, znane ze stel oraz z depozytów grobowych. Na posągach pojawiły się także naczynia o kształtach przypominających ceramikę słowiańską. O jej wartości w świecie nomadów świadczą znaleziska pojedynczych egzemplarzy w inwentarzach bardzo bogatych pochówków połowieckich. W grobach męskich odkrywano hełmy oraz komplety broni paradejowej pochodzącej z warsztatów ruskich. Egzemplarze cennej odzieży, wykonywanej na zamówienie w Bizancjum lub w warsztatach zlokalizowanych przy dworach książęcych, ruscy kniaziowie przekazywali chanom połowieckim w formie podarków dyplomatycznych. Warstwa arystokracji rodowej wchodziła w posiadanie przedmiotów importowanych z odleglejszych terenów Europy Zachodniej. Przykładem są znaleziska broni i naczyń luksusowych wśród inwentarzy grobowych konnych wojowników wysokiej rangi. Detale ukazane na wizerunkach męskich datowanych na okres największego rozkwitu sztuki stel wskazują, że wymienione kategorie przedmiotów mogły stanowić inspirację dla artystów-rzeźbiarzy.

Połowcy na rubieżach Kotliny Karpackiej

Na terenie Słowacji występuje kilka miejsc o nazwach związanych z Połowcami. Badacze słowaccy wymieniają trzy: Plaveč na Szaryszu, Plavecký hrad na Zahoriu i Pavlovce nad Uhem, pełniące niegdyś funkcje strażnic pogranicznych, w których z dużym prawdopodobieństwem mogli przebywać Kumanie, osadzeni tam w charakterze najemników przez królów węgierskich. Czy rzeczywiście w wymienionych miejscowościach stacjonowały oddziały Połowców? Jeżeli tak, to ich obecność mogła być konsekwencją dynamicznej ekspansji rodu chana Boniaka w ostatnim dziesięcioleciu XI wieku. Bardziej prawdopodobne wydaje się jednak, że przyczyną pojawienia się Połowców na ziemiach słowackich był najazd mongolski. Wówczas chan Kotjan wraz ze swoją orzą uciekł na zachód i szukał protekcji u króla węgierskiego Beli IV, pieczętując sojusz małżeństwem politycznym swojej córki z królewskim synem (Otroshchenko–Rassamakin 1986, 34; Marek 2010, 206). Potwierdzeniem obecności Połowców na Słowacji, oprócz analizy toponimów czy relacji źródeł pisanych, byłyby znaleziska stanowisk i zabytków archeologicznych związanych z wyrazistą kulturą materialną tych nomadów. Jest to wielce prawdopodobne, zważywszy, że przez ponad pół wieku zajmowali koczowiska w międzyrzeczu Dunaju i Cisy, a ziemie te leżą w sąsiedztwie wspomnianego terytorium.

Zakończenie

Analiza zestawów połowieckich inwentarzy grobowych i przedstawień na stelach antropomorficznych potwierdza dokładne odwzorowanie stroju Połowców, przedmiotów użytkowanych w życiu codziennym, atrybutów świadczących o wysokim statusie społecznym portretowanych oraz przedmiotów magicznych związanymi ze sferą wierzeń. Wpływ nowych impulsów kulturowych przyczynił się do rozkwitu i wzbogacenia o nowe detale połowieckiej sztuki rzeźbiarskiej, której apogeum przypało na 2. połowę XII wieku i trwało do najazdu mongolskiego.

Otwartym pozostaje pytanie: w którym momencie rzeźbiono posągi? Czy były one przygotowywane za życia osób przedstawianych? O tym, kim byli ludzie, których upamiętniano za pomocą rzeźby, wiemy dziś dzięki informacjom uzyskanym w wyniku badań i analiz napisów runicznych i kompleksów wspominalnych z terenów Azji Środkowozachodniej¹¹. Należeli do warstwy konnych wojowników wysokiej rangi¹², heroizowanych po śmierci przez ród, dla którego archetyp konnego łuczника był symbolem spajającym ich społeczność, gwarantującym przetrwanie, siłę i sprawność militarną następnych pokoleń. Posągi antropomorficzne ustawiane w kompleksach ofiarno-kultowych to przedstawienie *era* i jego *qatun* (małżonki), którzy „skamieniali” spoglądają na wschód, ku krainie przodków, w oczekiwaniu na uwolnienie dusz.

Bibliografia

- ARSLANOVA, FH. KH.–CHARIKOV, A. A., 1974: Kamiennye izvaiana Verkhnego Priirtysha, *Sovietskaya Arkheologia* 3, 220–235. Moskwa.
- BESSENOVA, S. S.–CHERNYKH, L. A.–KUPRIY, S. A., 1984: Kurgany u siela Philatovka. In: *Kurgany stepnogo Kryma*, 41–68. Kiev.
- BIEZPALYI, E. I.–LARIENOK, P. A., 1987: Srednieviekovoie pogrebenie v kurganie goroda Azova, *Sovietskaya Arkheologia* 4, 260–263. Moskwa.
- BOLTRIK, YU. V., 1987: Raskopki kurganov na Melitopolshchinie. In: *Arkheologicheskie Otkrytia 1985 goda* (Shylov, V. P., ed.), 306–308. Moskwa.
- BOLTRIK, YU. V.–OTROSHCHENKO, V. V.–SAVOVSKIY, I. P.–SHELAPOV, S. M.–1976: Raboty skipshskogo otriada Zaporozhskoi ekspeditii. In: *Arkheologicheskie Otkrytia 1975 goda* (Rybakov, B. A., ed.), 307. Moskwa.
- DERZHAVIN, V. L., 1983: Raboty v zonie stroitelstva Bolshogo Stravropolskogo kanala. In: *Arkheologicheskie Otkrytia 1981 goda* (Rybakov, B. A., ed.), 115. Moskwa.

¹¹ Informacje uzyskane od prof. Igora L. Kyzlasova w maju 2012 roku, za które serdecznie dziękuję.

¹² Turecki *er*.

- DOROFEEV, V. V., 1981: Okhrannnye raskopki v Priazov'ie. In: *Arkheologicheskie Otkrytia 1980 goda* (Rybakov, B. A., ed.), 245. Moskva.
- DREVNOSTI, 2008: *Drevnosti iuga Rosiyy. Pamiati A. G. Atavina (Aphanasiev, G. E., ed.)*. Moskva.
- EFIMOV, K. YU., 1987: Issledovaniya v baseynie Khopra. In: *Arkheologicheskie Otkrytia 1985 goda* (Shylov, V. P., ed.), 66. Moskva.
- 2000: Zolotoordinskie pogrebeniya iz mogilnika Olen-Kolodez, *Rossiyska Arkheologia* 1, 167–182. Moskva.
- EVDOKIMOV, G. L.–ZAGREBELNYI, A. N.–CHERNENKO, E. V., 1974: Raskopki v tomakovskom rayonie dnepropetrovskoi oblasti. In: *Arkheologicheskie Otkrytia 1973 goda* (Rybakov, B. A., ed.), 274–275. Moskva.
- FEDOROV-DAVIDOV, G. A., 1966: Kochevniki vostochnoi Evropy pod vlastiu zolotoordinskikh khanov. *Arkheologicheskie pamiatniki*. Moskva.
- GEBOV, V. P.–YACENKO, V. V., 1998: Pozdniekochevnicheskoe pogrebenie na severie Rostovskoi oblasti, *Donskaya Akheologia* 1, 46–53. Rostov na Donu.
- GUMILOV, L., 1972: *Dzieje dawnych Turków*, Warszawa.
- GURKIN, S. V., 2000: O predkakh kiptshakov i kimakov. *Plemena i narody, Donskaya Arkheologia* 3–4, 6–23. Rostov na Donu.
- IGNATOV, V. I.–KLENIKOV, V. I.–MAMONTOV, V. I., 1978: Raboty Privolzhskogo otriada. In: *Arkheologicheskie Otkrytia 1977 goda. Povolzhe i Ural* (Rybakov, B. A., ed.), 177–178. Moskva.
- ILIUKOV, L. S.–KAZAKOVA, L. M., 1988: Kurgany Miuskogo Poluostrova. Rostov na Donu.
- KLIMENKO, V. PH., 1974: Raskopki kurganov v centralnom Donbassie. In: *Arkheologicheskie Otkrytia 1973 goda* (Rybakov, B. A., ed.), 283. Moskva.
- KOSIKOV, V. A.–GRIB, V. K., 1985: Parnoie kochevnicheskoe pogrebenie iz kurgana u siela Kamiienka v Donetskoj oblasti, *Sovietskaya Arkheologia* 2, 257–262. Moskva.
- KRASILNIKOV, K. I., 1999: Drevniee kamnierznoie isskustvo Luganshchiny. Po materialam arkheologicheskikh kolekcij antropomorfnykh stel i polovetskikh kamiennykh izvaianiy parka-muzieya Luganskogo pedinstituta i muzieev Luganskoi oblasti. Lugansk.
- KRAVIETS, V. V.–BEREZUTSKIY, V. D.–BOYKOV, A. A., 2000: Pogrebeniya kochevoi znatii zolotoordinskogo vremieni v kurgannoj grupie Vysokaya Gora na iugie Voronezhskoi oblasti, *Donskaya Arkheologia* 3–4, 114–118. Rostov na Donu.
- KRIGER, V. A.–ZHELEZCHIKOV, B. FH., 1980: Pozdniekochevnicheskije pobrebieniya u pos. Rubiozhka i Alebastrovo Uralskoi oblasti, *Sovietskaya Arkheologia* 1, 300–306. Moskva.
- KUBYSHEV, A. I., 1988: Raboty Zapadnokrymskoi Ekspeditii. In: *Arkheologicheskie Otkrytia 1986 goda* (Shylov, V. P., ed.), 299–301. Moskva.
- KUPRIY, H. M., 1990: Pogrebenie znatnogo polovetskogo voina na bieregu Utliukskogo Limana. In: *Problemy issledovaniya pamiatnikov arkheologii Severskogo Donsa. Tezisy dokladov oblastnoi nauchno-prakticheskoi konferencii Lugansk noiabr 1990 g.*, 142–144. Lugansk.
- KYZLASOV, I. L. 2004: Udal vitiazia i blagochestie popa (shakhinshakh Varakhan I, prorok Mani i ru-nicheskije nadpisi gory Del-Ula v Mongolii). In: *Pamiatniki Arkheologii i drevniego isskustva Evrazii*, 104–122. Moskva.
- KYZLASOV, L. R., 1964: O naznachenii drevnieturkskikh kamiennykh izvaianiy izobrazhaiushchykh liudiej, *Sovietskaya Arkheologia* 2, 27–39. Moskva.
- LARIENOK, P. A., 1987: Raskopki v g. Azov'ie i Azovskom rayonie Rostovskoi oblasti. In: *Arkheologicheskie Otkrytia 1985 goda* (Shylov, V. P., ed.), 141–142. Moskva.
- LARIENOK, V. A., 1998: Srednieviekovyie komplekisy iz raskopok bratiev Millerov v nachale XX vieka, *Donskaya Arkheologia* 1, 77–87. Rostov na Donu.
- LVOVA, E. L.–OKTIABRSKAYA, I. V.–SAGALAEV, A. M.–USMANOVA, M. S., 1988: Traditionnoie mirovozzrenie Triurkov Iuzhnoi Sibiri. Prostranstvo i vremia. Vieshchnyi mir. Novosibirsk.
- MAREK, M., 2010: Plavci v Plavci? O pritomnosti Plavcov (Kumánov) na severe Šariša. In: *Almanach Muszyny*, 203–215. Muszyna.
- MOGILNIKOV, YU. A., 1981: Tiurki. In: *Stepy Evrazii v epokhu srednieviekovia*. *Arkheologia SSSR*, 29–43. Moskva.
- MOTOV, YU. A., 2001: K izucheniu ideologii ranniesrednieviekovogo naseleniya Altaya po materialam mogilnika Kudyrge, Istioria i arkheologia Semirechya. *Sbornik statiej i publikatsii* 2, 63–86. Almaty.
- NAGRODZKA-MAJCHRZYK, T., 1985: *Czarni Kłobucy*. Warszawa.
- NARozhnyi, E. I., 2003: O polovetskikh izvaianiakh i sviatilishchakh XIII–XIV vv. Severnogo Kavkaza i Dona. In: *Stepy Evropy v epokhu srednieviekovia* 3. *Polovetsko-zolotoordinskoie vremia*. *Sbornik nauchnykh rabot* (Evglevskiy, A. V., ed.), 245–274. Donetsk.
- OLKHOVSKIY, V. S., 1984: Issledovaniya v Saksom rayonie Kryma. In: *Arkheologicheskie Otkrytia 1982 goda*. (Rybakov, B. A., ed.), 308–309. Moskva.
- OTOSHCHENKO, V. V.–RASSAMAKIN, YU. YA., 1986: Polovetskiy kompleks Khingul'skogo kurgana, *Arkheologia* 53, 4–35. Kyiv.
- 1987: Raskopki kurganov epokhi bronzy v Zaporozhskoi oblasti. In: *Arkheologicheskie Otkrytia 1985 goda* (Shylov, V. P., ed.), 385–386. Moskva.
- PARUSIMOV, I. N., 1997: Mogilnik Kadamovskiy VIII, *Kraievedcheskie zapiski* 2, 62–63. Novocherkassk.

- PLESHYMIENKO, A. G.–POPANDOPULO, Z. KH., 1988: Issledovania Zaporozhskogo kraievvedcheskogo muziyea. In: Arkheologicheskie Otkrytia 1986 goda. (Shylov, V. P., ed.), 326–327. Moskva.
- PLETNEVA, S. A., 1958: Pechenegi, Torki i Polovtsy v iuzhnorusskikh stepakh. In: Trudy Volgo-Donskoi Ekspeditii I, Materialy i issledovania po Arkheologii SSSR 62, 151–226. Moskva – Leningrad.
- 1962: Polovetskie pogrebienia v urochyshe Kamiennaia Balka. In: Arkheologicheskie raskopki na Donu, 133–137. Rostov na Donu.
- 1974: Polovetskie kamiennye izvaiana. In: Arkheologia SSSR (Rybakov, B. A., ed.), Moskva.
- PRIVALOVA, O. YA., 1988: Bogatye kochevnicheskie pogrebienia iz Donbassa, Arkheologicheskii Almannakh 7 (Kolesnik, A. V., ed.), 157–167. Donetsk.
- SANZHAROV, S. N.–LITVINIENKO, R. A.–EVGLEVSKIY, A. V.–PROKOPIENKO, E. A., 1992: Issledovanie kurgana 8 u s. Oktiabrskoie, Drevnosti Severskogo Dontsa. Katalog arkheologicheskikh kollektсий 2, 70–86. Lugansk.
- SHALABUDOV, V. N., 1990: Eshcho raz o nakhodkakh raspiamliennykh griven v polovetskikh pogrebieniakh. In: Issledovania po arkheologii Podnieprovia, 109–111. Dnepropetrovsk.
- 1993: Pozniekochevnicheskie pogrebienia s keramikoi (po materialam DGU). In: Problemy arkheologii Podnieprovia. Miezhhvuzovskii sbornik nauchnykh trudov, 92–97. Dnepropetrovsk.
- SHALABUDOV, V. N.–KUDRIAVTSEVA, I. V., 1980: Kochevnicheskie pogrebienia srednego Priorelia. In: Kurgany stepnogo Podnieprovia, 90–97. Dnepropetrovsk.
- SHALABUDOV, V. N.–YAREMAKA, V. N., 1986: Kochevnicheskie zakhoronienia X–XII vv. na r. Volchey, Problemy arkheologii Podnieprovia 2, 150–151. Dnepropetrovsk.
- SHCHEGLENKO, A. V., 1981: Raskopki kurganov v Poltavskoi oblasti. In: Arkheologicheskie Otkrytia 1980 goda. (Rybakov, B. A., ed.), 325. Moskva.
- SHER, YA. A., 1966: Kamiennye izvaiana Semirechya. Moskva – Leningrad.
- SHVETSOV, M. L. 1974: Bogate kochivnitske pokhovania s Donbasu, Arkheologia 13, 93–98. Kyiv.
- 1984: Pozniekochevnicheskoie pogrebienie u s. Smioloie na Severskom Dontse, Sovetskaya Arkheologia 1 (Rybakov, B. A., ed.), 264–271. Moskva.
- 1993: O golovnom uborie Polovtshanki. In: Problemy arkheologii Podnieprovia. Miezhhvuzovskii sbornik nauchnykh trudov, 104–114. Dnepropetrovsk.
- SIEMIENIEC-GOŁAŚ, E., 2000: Karachay-Balkar vocabulary of Proto-Turkic origin, *Studia Turcologica Cracoviensia* 7 (Stachowski, S., ed.). Kraków.
- SMIRNOV, K. PH., 1954: Rabota piervogo Nizhnevolzhskogo otriada Stalingradskoi ekspeditii, *Kratkiye Soobshchenia Instituta Istorii Materialnoi Kultury* 55, 64–76. Moskva.
- SYMONOVICH, E. A., 1960: Pamiatniki pozniekochevnicheskogo vremieni v Podnieprovie, *Kratkiye Soobshchenia o Dokladakh i Polievnykh Issledovaniakh Instituta Arkheologii* 81, 108–111. Moskva.
- TRYJARSKI, E., 1991: Zwyczaje pogrzebowe ludów tureckich na tle ich wierzeń. Warszawa.
- 1993: Kultura ludów tureckich w świetle przekazu Mahmuda z Kaszgaru (XI w.). Warszawa.
- ZHELEZCHIKOV, B. PH.–KUMUKOV, D. V., 1998: Raskopki u siela Maliaievka, *Drevnosti Volgo-Donskikh Stepiev* 6, 124–140. Volgograd.
- ZHYZULINA, L. N.–KUZNIETSOVA, L. B., 1978: Raboty Severnogo Otriada Srednievolzhskoi Ekspeditii. In: *Arkheologicheskie Otkrytia 1977 goda* (Rybakov, B. A., ed.), 169–170. Moskva.

Zusammenfassung

Das Grabinventar und anthropomorphe Stelen bei den Polowzen.

Die nach Europa migrierenden Polowzen (Westkiptschaken) waren ein sozial, politisch und kulturell bereits entwickeltes Volk. Ein wesentliches Element ihrer geistigen und materiellen Kultur war der Manismus. In Verbindung mit dem für die Nomaden ein Symbol der militärischen Stärke darstellenden Archetypus des berittenen Schützen hielt der Ahnenkult die Gesellschaft zusammen und garantierte den nachfolgenden Generationen das Überleben. Zeugnis dessen im archäologischen Material sind sogenannte Opfer-Kultsteinsetzungen mit Stelen. Auf älteren Kurganen errichtete Steinkonstruktionen. Gemäß dem Glauben der Turkvölker wohnte eine der Seelen des Verstorbenen in anthropomorphen Statuen, die auch ein Zentrum darstellte, um welches in zyklischen Abständen Gedenkzeremonien abgehalten wurden. Die Monumentalkulptur der Polowzen charakterisierten ungewöhnlich sorgfältig ausgeführte Frauen- und Männerbilder in stehender oder sitzender Haltung, die individuelle, mit der Physiognomie, einem bestimmten Gesundheitszustand oder Abstammungsstatus verbundene Merkmale aufwiesen. In beiden Händen hielt die Stein- oder Holzfigur das Geschirr, da die Verwandten wahrscheinlich bei ihren in zyklischen Abständen erfolgenden Besuchen den durch die Statue verkörperten Verstorbenen in ihre Festmahle und Gedenkzeremonien miteinbezogen.

Die auf den Stelen ausgemeißelten Verzierungen und Kleidungsstücke, Militaria und Gebrauchsgegenstände reichen ihrer Herkunft nach bis in weit zurückliegende Jahrhunderte und in entfernte Gebiete. Frauenstelen stellten mit teuren Gewändern bekleidete Vertreterinnen der Adelsfamilien dar. Die Kopfbedeckung der Frauen bestand aus Hauben, Tüchern und Hüten. Das Gesicht der Frauen umgaben „Hörner“ – dem für die

Polowzinnen im Alter zwischen fünfundzwanzig und fünfunddreißig Jahren charakteristischen Schmuck. Dank archäologischer Forschungen ist bekannt, dass die Kopfbekleidung aus teuren Stoffen genäht wurde. Es ist auch gelungen, die Bauweise und die Art und Weise wie die „Hörner“ angesteckt wurden zu rekonstruieren. An den Statuen werden die Formen des Frauenschmucks sehr treu wiedergegeben, sowohl Ohrringe, Halsketten, Anhänger, Armbänder, als auch magische Gegenstände (Kapseln an Amuletten), was auch im Inventar der Bestatteten bestätigt wurde. Die erhaltenen und aus teuren Stoffen und Leder hergestellten Kleidungs- und Schuhbestandteile in Frauenbestattungen bestätigen, dass die auf den anthropomorphen Stelen dargestellten Schnittformen und Ziermotive verwendet wurden. Sowohl an den Skulpturen, als auch unter den Grabbeigaben der Polowzer Aristokratinnen kamen reichverzierte Spiegel, Kämmе, Feuersteine, kleine Messer sowie Geldbeutel in verschiedenen Formen vor. Anthropomorphe Männerstelen zeigen Vertreter von Adelsfamilien sowie Personen aus der Schicht reicher Händler. Die erste Gruppe war in kurzen Kaftanen, Schalwaren und hohen Reiterstiefeln gekleidet. Die Krieger waren ausgerüstet mit Helmen, Brustblechen, Säbeln, Bögen, Köchern und Messern. Die Händler trugen mit Ausnahme eines Messers oder Kindschals keine Waffen. Gekleidet waren sie in langen Kaftanen, sie trugen Mützen und am Gürtel waren ihre Geldbeutel festgeschnürt. Im archäologischen Material begegnet man vor allem Inventarzusammenstellungen, die Bestattungen von Kriegern begleiten. Funde von Schmuck und erhaltenen Kleidungsstücken belegen eine Ähnlichkeit mit den auf den anthropomorphen dargestellten Formen und Verzierungen. Die in die Gräber gelegten Waffen und verwendeten Ziermotive haben an den Statuen ihre Entsprechungen. Neben anderen auf den Stelen dargestellten Gegenständen, die in den Grabdepots ihre Äquivalente haben, fanden sich Kämmе, Feuersteine, Knuten sowie Geldbeutel und Schutzhüllen. Gemäß dem ausgearbeiteten Kanon hielten die gemeißelten Frauen- und Männerfiguren in Gürtelhöhe in beiden Händen immer Geschirr. Anhand einer Analyse der auf den Stelen dargestellten Geschirrformen und der in den Bestattungen freigelegten Exemplare konnte festgestellt werden, dass vor allem aus Metall und Glas bestehende und das hohe Ansehen des jeweils Porträtierten bezeugende Äquivalente als Vorlage dienten. Es ist nicht ausgeschlossen, dass auch Geschirr aus Holz und Ton als Vorlage dienen können.

Der Zeitraum, in dem sich die Polowzer Horden in der Schwarzmeeressteppe stabilisierten, ist mit einem Zustrom neuer Kategorien von Gegenständen in ihre Umgebung verbunden, die auf diplomatischem Weg, durch Handel oder Raub aus den Gebieten benachbarter Herrschaftsgebiete erworben wurden. Die Polowzer Stelenkunst wurde um neue Details bereichert.

Auf den Frauenstelen wurden Ohrringe des „Polowzer Typs“ dargestellt. Sie tauchten bereits um die Mitte des 11. Jahrhunderts auf und wurden höchstwahrscheinlich von den Erzeugnissen russischer Handwerker inspiriert. Ein neuer, aus russischen Werkstätten stammender Typ Frauenschmuck waren sowohl von den Stelen, als auch aus den Grabdepots bekannte *Kolt*-Anhänger und Wendelringe. An den Statuen tauchten auch an slawische Keramik erinnernde Geschirrformen auf. Von ihrem hohen Wert in der Welt der Nomaden zeugen auch die in sehr reichen Polowzer Bestattungen gemachten Einzelfunde. In den Männergräbern entdeckte man Helme sowie ganze Garnituren von aus russischen Werkstätten stammenden Paradewaffen, wertvolle, in Byzanz angefertigte Kleidungsstücke sowie aus entfernten Gebieten importierte Waffen und Luxusgeschirr (Westeuropa). Der Einfluss der neuen kulturellen Impulse trug zur Blüte der Polowzer Bildhauerkunst bei, deren Höhepunkt in die zweite Hälfte des 12. Jahrhunderts fiel und bis zum Tatarensturm andauerte.

Eine Analyse des Polowzer Grabinventars und der auf den anthropomorphen Stelen dargestellten Gegenstände belegt, dass die Kleidung der Polowzer, Ziermotive, Schmuck, Waffen, Gegenstände des täglichen Gebrauchs, Geschirrformen sowie magische Gegenstände genau nachgebildet wurden.

Die konservative Haltung der Bildhauer bezog sich nicht auf den Kanon der (in sitzender oder stehender Haltung) dargestellten Verstorbenen Personen. Wesentlich war eine porträthafte Wiedergabe seines Aussehens auf eine solche Art und Weise, dass er von Familienmitgliedern erkannt wurde. Porträthaftigkeit und Individualität in der Stelenkunst ist fast für alle Turkvölker charakteristisch und reicht bis tief in ihre Genese zurück. Dank dessen kann man auch das Vordringen neuer fremder Elemente der materiellen Kultur in die Symbolwelt der Polowzen beobachten.

Die Stelenkunst ist aus dem Ahnenkult entstanden. Dieser Kult ging in Anknüpfung an die Sakralisierung der Khanherrschaft in eine Verehrung der Stammesführer über. Anthropomorphe Statuen symbolisierten kosmogonische Götterpaare, Herrscher und Ahnen. Das Bedürfnis, außergewöhnliche und reiche Personen zu verewigen, die dadurch auch für die jeweiligen Stämme und für die ihnen untergebene Bevölkerung wichtig waren, nahm während der Blütezeit der politischen Macht der Polowzer die Form einer offiziellen rituellen Kunst an. Die synkretische Religion erfüllte eine integrierende, rituell-ästhetische sowie politisch-ideologische Funktion.

Mgr. Aneta **Gołębiowska-Tobiasz**, Instytut Archeologii Uniwersytetu Jagiellońskiego w Krakowie, Królewska 69/29, 30-081 Kraków, Polska, koczownicy@koczownicy.pl

