

Pieta, Karol; Veliáčik, Ladislav

Pozoruhodné depoty zo Sklabinského Podzámku

Studia archaeologica Brunensia. 2014, vol. 19, iss. 2, pp. [5]-26

ISSN 1805-918X (print); ISSN 2336-4505 (online)

Stable URL (handle): <https://hdl.handle.net/11222.digilib/129982>

Access Date: 29. 11. 2024

Version: 20220831

Terms of use: Digital Library of the Faculty of Arts, Masaryk University provides access to digitized documents strictly for personal use, unless otherwise specified.

KAROL PIETA – LADISLAV VELIAČIK

POZORUHODNÉ DEPOTY ZO SKLABINSKÉHO PODZÁMKU

Príspevok podáva informácie o novom hradisku zo severného Slovenska s pamiatkami mladšej doby bronzovej, staršej i mladšej doby železnej a z vrcholného stredoveku. Vyhodnocuje inventár hromadného nález z mladšej doby bronzovej a depotu zo začínajúcej mladšej doby halštatskej. Zatiaľ čo tepaná nádoba typu Friedrichsruhe, variant Velatice z depotu 1 mala pôvod na severozápade, garnitúra ozdôb ženského kroja z depotu 2 pochádza z juhovýchodoalpskej oblasti a vďaka kombinovanému jantárovému náhrdelníku predstavuje jednu z najbohatších kolekcii svojho druhu.

Slovensko – hradisko – depot – mladšia doba bronzová – doba halštatská – toreutika – šperk – jantár

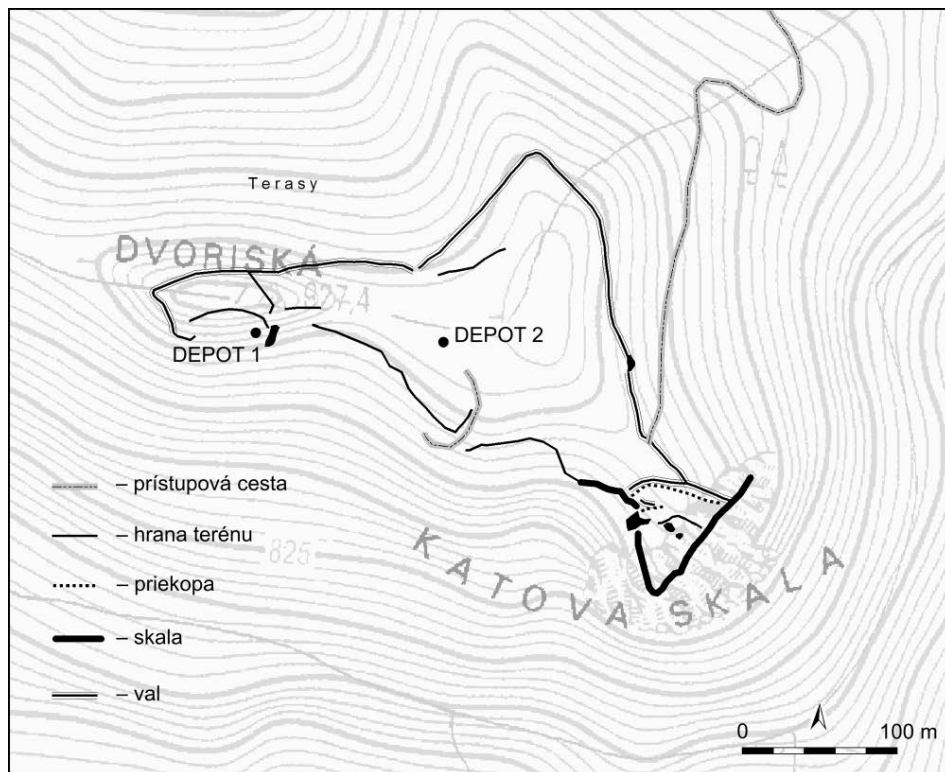
Remarkable hoards from Sklabinský Podzámok. The paper provides information on a new hillfort in northern Slovakia with relics from the Late Bronze Age, Early and Late Iron Age, and High Middle Ages. It analyses the inventory of a Late Bronze Age hoard and a hoard from the beginning of the Late Hallstatt Period. Whereas the hammered vessel of Friedrichsruhe type, variant Velatice, from hoard 1 originated from the northwest, the set of female dress ornaments from hoard 2 comes from the southeast Alpine region and, including a composite amber necklace, represents one of the richest collections of its kind.

Slovakia – hillfort – hoard – Late Bronze Age – Hallstatt Period – toreutics – jewellery – amber

1. Úvod

Cielená a exaktne dokumentovaná odborná prospekcia, využívajúca detektory kovov, zachraňuje cenné archeologické nálezy pred nelegálnymi hľadačmi a často prináša prekvapujúce nové poznatky. Príkladom sú aj aktivity na hradisku pri Sklabinskom Podzámku. Týkajú sa mladšieho praveku, obdobia, ktorému sa úspešne venoval vo svojom pozoruhodnom vedeckom živote aj profesor Vladimír Podborský.

V roku 2001, počas systematického prieskumu západných predhorí Veľkej Fatry, objavil K. Pieta dovtedy neznáme hradisko v polohe Katova skala v katastri obce Sklabinský Podzámok (okr. Martin). Okrem početných kovových a keramických



Obr. 1. Sklabinský Podzámok, Katova skala. Plán hradiska. Zameranie M. Bartík a Š. Hritz.

dokladov osídlenia z rôznych období tu v máji 2002 na erodovanom strmom svahu pod západným traktom hradiska našiel hromadný nález bronzových predmetov (depot 1). V tom istom roku vykonali ďalší prieskum náleziska obaja autori spolu s R. Kujovským a J. Somrom a približne v strede opevneného areálu našli pomocou detektoru ďalší hromadný nález (depot 2). Počas obhliadky lokality v roku 2006 sa ukázalo, že dohodnuté informačné embargo, prijaté kvôli ochrane lokality pred hľadačmi pokladov, vzhľadom na početné stopy po výkopoch hľadačov už nie je potrebné a následne bola publikovaná prvá krátka informácia o výsledkoch prieskumu (Veliačik – Kujovský – Romsauer 2008). Z intravilánu obce je známe pohrebisko lužickej kultúry z mladšej doby bronzovej, čiastočne skúmané pri regulácii miestneho potoka v 50-tych rokoch minulého storočia (Horňák 2005).

Hradisko s rozlohou približne 3,2 ha leží severovýchodne od obce na temene vápencového vrchu s názvami Dvoriská a Katova skala (927 m n. m.). Prevýšenie vrcholu oproti dolinám dosahuje takmer 450 m (obr. 1). Názov Katova skala sa vzťahuje len na jeho juhovýchodný výbežok s výraznými skalnými bralami. V stredoveku túto časť pre jej výhodnú strategickú polohu a impozantný výhľad do kotliny Turca oddelili zo severu od ostatného návršia valom a priekopou a vy-

budovali tu vežový hrádok. Od tohto miesta vybieha po terénnom zlome obvodový val (obr. 2) najprv severným, neskôr západným smerom, s dvomi prerušeniami. Západnejšie prerušenie valu má znaky polokliešťovej brány, do východnejšieho prechodu s priamymi ramenami násypu ústi stará serpentínová cesta od dnešnej obce Podhradie. Členité a pre osídlenie málo vhodné západné krídlo opevnenia bolo dobre chránené strmými svahmi. Bližšie k stredu polohy sa črtajú zvyšky južného valu, kde sa nachádza ďalšia brána s vyústením južnej prístupovej cesty zo strany od Sklabinského Podzámku. Vhodný priestor pre osídlenie ponúkala stredová časť, včítane neveľkej, mierne vyvýšenej „akropoly“.

2. Osídlenie

Zo zberov a drobných sondáží v areáli hradiska pochádzajú zlomky prevažne hrubostennej keramiky. Len výnimočne sa vyskytujú aj fragmenty súvislo i v skupinách zvislo žliabkovaných amfor alebo horizontálnymi žliabkami zdobený črep z neskorej doby bronzovej. Opakované využívanie Katovej skaly najlepšie demonštrujú kovové predmety. Bronzové hroty šípov (obr. 3: 10–16) patria k variantom dvoj- a trojkrídelkových striel s dlhšou tuľajkou, ktoré sú časté najmä v stupni HC (Teržan 1998; Hellmuth 2006). Tento typ hrotov šípov bol rozšírený aj v severoslovenskej oblasti, ako to dokladajú nálezy z viacerých lokalít v Liptove (Liptovská Sielnica – hrad, Demänová – Demänovská Poludnica), na Orave (Vyšný Kubín; Čaplovič 1987) a v Turci (Blatnica; Pieta 2012). Z doby halštatskej je aj železná



Obr. 2. Sklabinský Podzámok, Katova skala. Pohľad na západný val. Foto L. Veliačik.

ihlica a prelamovaný závesok (obr. 3: 9, 18; *Warnecke 1999*). Železná krabicovitá zápona a dvojzúlková spona (obr. 3: 17, 19), ako aj železný kosák a hrot kopije (obr. 3: 3, 4) sú stopami aktivít vo včasnej a strednej dobe laténskej. Najviac drobných nálezov súvisí s dobou existencie vežového stredovekého hrádka približne z 13. storočia (obr. 3: 1, 2, 5–8). Najdôležitejším zistením sú pravdaže oba hromadné nálezy.

3. Depot 1

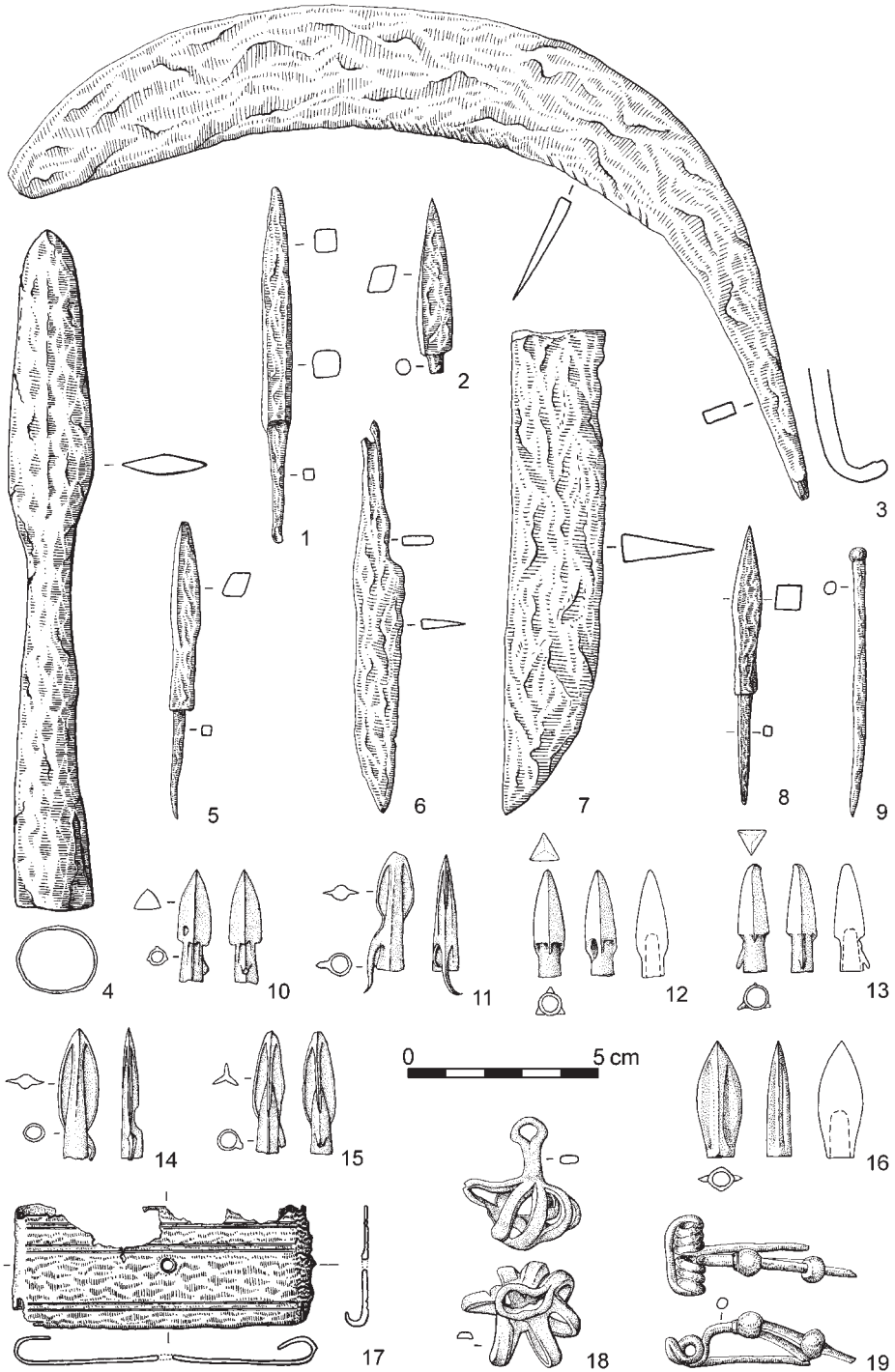
Na južnom svahu, tesne pod plošinou západného výbežku opevnenia, sa v hĺbke 15–25 cm pod povrchom pomocou detektora kovov našla tepaná šálka, ktorá čiastočne prikrývala dve špirálovité náramenice (obr. 4, 5). Nálezové okolnosti ukazujú, že celok sa nachádzal čiastočne v sekundárnej polohe a že sa na strmom svahu mohol zosunúť a prevrátiť z neďalekého miesta pôvodného uloženia. Obe náramenice boli zrejme pôvodne uložené vo vnútri šálky, kam sa fyzicky zmestia.

Popis nálezov:

Bronzová tepaná šálka s takmer vodorovne vyhnutým okrajom, s nízkym valcovitým hrdlom odsadeným od stlačeného baňatého tela a dnom s konkávnou jamkou. Plechové pásikové ucho je vytiahnuté vysoko nad okraj, oba konce sú pripevnené z vonkajšej strany dvomi nitmi s plechovými podložkami na vnútornej strane. Pravdepodobne už pri upevňovaní ucha na hrdlo vznikla zvislá prasklina okolo horného nitu. Sekundárne došlo k stlačeniu ústia do nepravidelného oválneho tvaru a k ďalším poškodeniam. Nedá sa rozhodnúť, či početné a nepravidelné preliačiny na vydutí vznikli počas deformácie alebo už pri vytepávaní; priemer $11 \times 14,9$ cm, výška nádoby 4,9–5,4 cm, s uchom 6,9 cm, priemer dna (umba) 4,7 cm (obr. 5: 3).

Dve špirálovité náramenice zhotovené z roztepaného drôtu do užšieho pásika takmer plankonvexného prierezu, stočené do dvanástich, resp. trinástich špirál, obe pravotočivé. Konce sú zahrotené, vždy jeden späťne ohnutý. Prvá špirála má na každom konci oválny až plocho-oválny prierez, smerom do stredu sa plechový pásik postupne rozširuje a má len mierne odsadené, masívne stredové rebro; výška 7,1 a 7,3 cm, priemer 5,8 a 4,6 cm, druhá 6,1 a 6,3 cm, max. šírka pásika 6 mm (obr. 5: 1, 2).

Tepaným nádobám ako výnimočnému, luxusnému produktu sa venuje v literatúre zvýšená pozornosť a jednou z opakovane riešených tém je spresňovanie ich typologického triedenia. Najpočetnejšiu i najrozšírenejšiu skupinu tvoria šálky a misy, ktoré sa v rôznych obmenách vyskytujú od počiatku kultúr popolnicových polí až do doby halštatskej. Základy ich typologickej klasifikácie položil E. Sprockhoff (1930, 49–77) vyčlenením troch typov šálok pomenovaných Friedrichsruhe, Fuchsstadt a Kirkendrup. Najväčšími zmenami prechádzal v ďalšom výskume prvý typ, o čo sa zaslúžil W. A. von Brunn (1954, 284–293), ktorý ponechal pod pôvodným názvom najstaršieho typu len nezdobené exempláre, charakteristické pre severský okruh. Zdobené nálezy vyčlenil v regióne stredného Nemecka a Čiech do typu Osternienburg-Dresden, zatiaľ čo pre tretí, podunajský okruh považoval za typické misovité nádoby typu Satelldorf (dnes typ Blatnica). Neskôr H. Thrane (1962) rozdelil opäť šálky typu Friedrichsruhe na varianty Gusen, Velatice ako nezdobené a Žatec ako zdobené, ďalej typ Blatnica a Osternienburg-Dresden.



Obr. 3. Nálezy z areálu hradiska. 1–9, 17, 19 – železo; 10–16, 18 – bronz. Kresby J. Mészárosová.



Obr. 4. Sklabinský Podzámok, Katova skala. Depot 1. Foto K. Pieta.

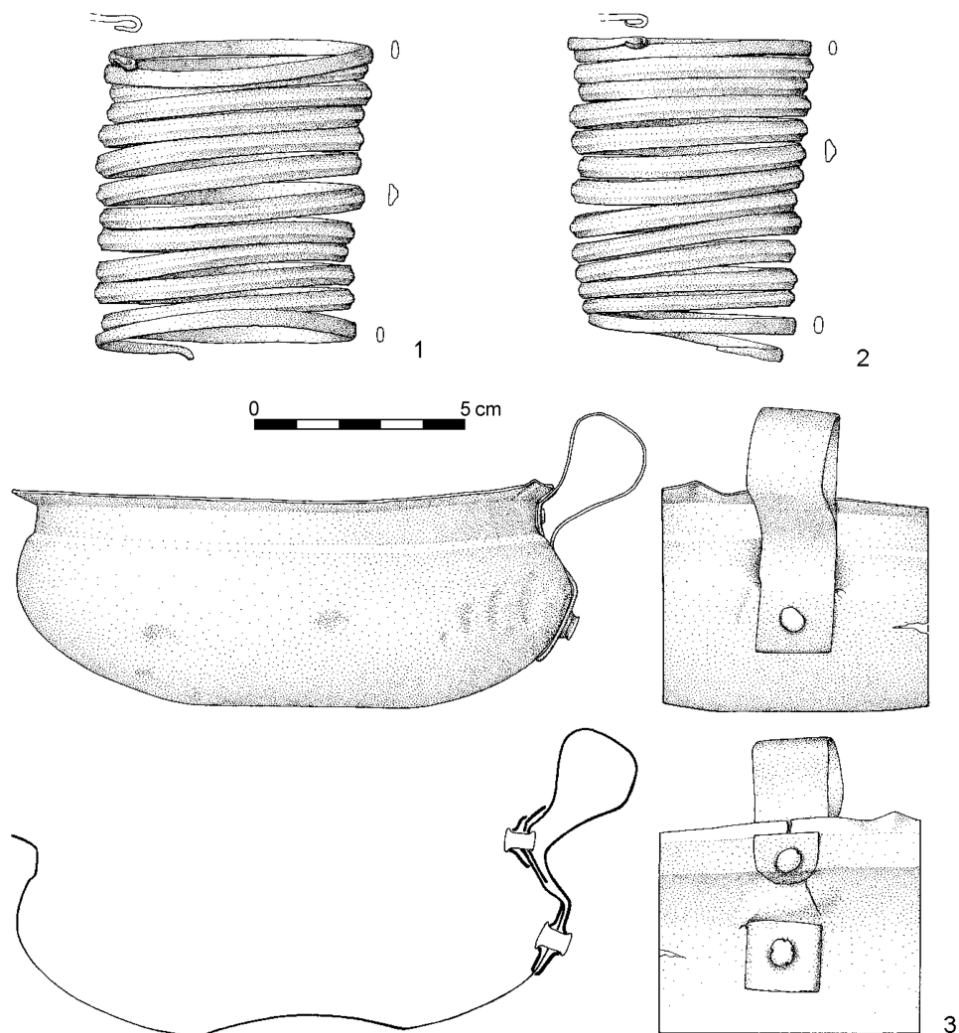
Navrhnutú typologickú schému stredo- a severoeurópskych nálezov, akceptovanú aj v tejto štúdiu, neskôr dolaďovali ďalší bádatelia (*Gedl 2001; Kytlicová 1991; Novotná 1991; Patay 1990; Prüssing 1991*).

Tak ako je to pri tepaných nádobách bežné, v detailoch sa odlišujú aj exempláre patriace do jednej typologickej skupiny. Preto aj napriek drobným tvarovým odchýlkam sa šálka zo Sklabinského Podzámku celkovou stavbou tela hlási k starším exemplárom s trojdielnym členením (silne vyhnutý okraj, nízke valcovité hrdlo, odsadené od stlačeného baňatého tela, široké dno s omfalom). Sú to znaky najstaršieho typu Friedrichsruhe, pre ktoré je príznačné upevnenie ucha na oboch koncoch z vonkajšej strany vždy jedným nitom. V duchu spomenutého triedenia H. Thraneho (*1962, 141–144*) radíme publikovaný nález k typu Friedrichsruhe, variantu Velatice. Podľa posledného triedenia O. Kytlicovej (*1991*)

patri šálka k jej variantu I b (Žatec-Velatice), s najbližšími paralelami v hrobe z Velatic (Říhovský 1958, obr. 2: 7; 8: 8; Podborský 1991, tab. 1: 1) či v depote z Mušova (Kovárník 1998, 513, tab. I: 6, 7; Salaš 2005, 56, tab. 208: 122, 123). Oba kusy sú datované sprievodným inventárom do staršieho stupňa kultúry stredodunajských popolnicových polí.

Spomedzi najstarších slovenských exemplárov tepaných nádob zaznamenávame príbuznosť najmä v tvare valcovitého hrdla a stlačeného baňatého tela pri nádobách typu Blatnica z Handlovej (Budaváry 1940, obr. 1), Ivanoviec (Veliačik – Němejcová-Pavúková 1987, obr. 6: 2) a pravdepodobne aj v depotoch z Košických Olšian (Miroššayová 1997, 66) a zo Zádiela (predtým Zádielske Dvorníky) s vyťahnutým páskovým uchom, ale už s omfalom lemovaným koncentrickými žliabkami (Gašaj 1994; Novotná 1991). Aj napriek problémom s datovateľným sprievodným inventárom podrobná analýza spomenutých i ďalších najstarších slovenských tepaných nádob potvrdila ich príslušnosť do staršieho stupňa kultúr popolnicových polí (Novotná 1991, 15–18). Zhodne sú datované aj šálky variantu Velatice v Rakúsku, kde blízke paralely k zverejňovanej šálke predstavuje najmä exemplár z depotu v Haidachu a z hrobu z Inzersdorfu (Prüssing 1991, 19, 20, Taf. 1: 3, 4). Do oboch starších stupňov kultúr popolnicových polí je zaradený aj jediný reprezentant šálok typu Friedrichsruhe, zdobeného variantu Žatec, deponovaný ako nález z neznámej lokality v MNM Budapešt (Patay 1990, 51, Taf. 37: 73). Spomenuté nálezy svedčia o tom, že k zhotoveniu šálky zo Sklabinského Podzámku nemohlo dôjsť neskôr ako v staršom stupni kultúr popolnicových polí, čo korešponduje aj s mladšou fázou pochovávaní na pohrebisku v intraviláne dnešnej obce (Horňák 2005, 211).

Vďaka dobrej zachovalosti nálezu sa dá rekonštruovať postupnosť jednotlivých krokov pri fixácii ucha k stene nádoby. Najprv bol horný koniec plechového pásička v mieste hrdla prichytený cez platničkovú podložku nitom s klincovou hlavičkou z vnútornej strany. Po vyformovaní požadovaného tvaru ucha bol upevnený aj jeho spodný koniec nitom zvonku v mieste vydutia a zvnútra opäť cez platničkový pliešok bol koniec nitu roztepaný. Fenomén ucha jasne presahujúceho okraj nádoby nie je v stredodunajskom prostredí výnimočným javom, vyskytol sa už na spomenutej mise typu Blatnica z Handlovej (Novotná 1991, Taf. 1: 3) a kvôli úplnosti spomenieme aj ďalšiu šálku s evidentne pokročilejšou profiláciou tela, ale s porovnateľne tvarovaným, vysoko nad okraj vyťahnutým uchom z depotu v Tamási z Maďarska, datovanom, aj s prihliadnutím na spolu nájdenú šálku typu Blatnica, do včasného až staršieho stupňa kultúr popolnicových polí (Patay 1990, 55, Taf. 39: 82). Tento exemplár akoby už predznamenával nástup ostrej profilácie tela šálok typu Spišská Belá v nasledujúcom, strednom stupni (Novotná 1991, Taf. 3: 9–11). Nízke stlačené telo tepaných nádob, hodnotené ako mladší tvarový prvok šálok typu Friedrichsruhe (Kytlicová 1991, 31), má v karpatsko-stredodunajskom prostredí zrejme staršie korene s počiatkami v type Gusen (Ivanovce: Veliačik – Němejcová-Pavúková 1987, obr. 6: 1) a dominuje na už spomenutej mise z Handlovej. Treba tiež zdôrazniť, že príbuzná stavba tela sa na tepaných šálkach udržuje dlhú dobu aj v strednom, prípadne mladšom stupni kultúr po-



Obr. 5. Sklabinský Podzámok, Katova skala. Obsah depotu 1. Kresby J. Mészárosová.

polnicových polí, ako to dosvedčuje šálka typu Fuchsstadt z moravského depotu z Rohova (Salaš 2005, tab. 299: B1) i exempláre z českých depotov zo Středokluk a Třtěna (Kytlicová 1991, Taf. I: 5; II: 10) s mladšími výzdobnými prvkami koncentrických žliabkov okolo omfalického dna alebo s rozšírenými koncami pásovitého ucha fixovaného už dvojicami nitov na vnútornej strane nádoby.

Aj keď počet šálok typu Friedrichsrue aj v karpatsko-stredodunajskej oblasti pomaly narastá, na rozdiel od aktuálne najstaršieho typu Gusen sa stále považujú za charakteristický produkt severského kultúrneho okruhu a ich tunajší prítomný výskyt sa spája s intenzívnymi výmennými kontaktmi oboch oblastí. Nález zo

Sklabinského Podzámku je prvým zástupcom typu Friedrichsruhe, variantu Velatice na Slovensku a tým pochopiteľne aj na území slovenskej vetvy lužickej kultúry. Tu, v nevelkej vzdialenosti od eponymnej lokality, sa častejšie vyskytujú nálezy mís typu Blatnica, ktoré sú charakteristickým produktom práve Karpatskej kotliny.

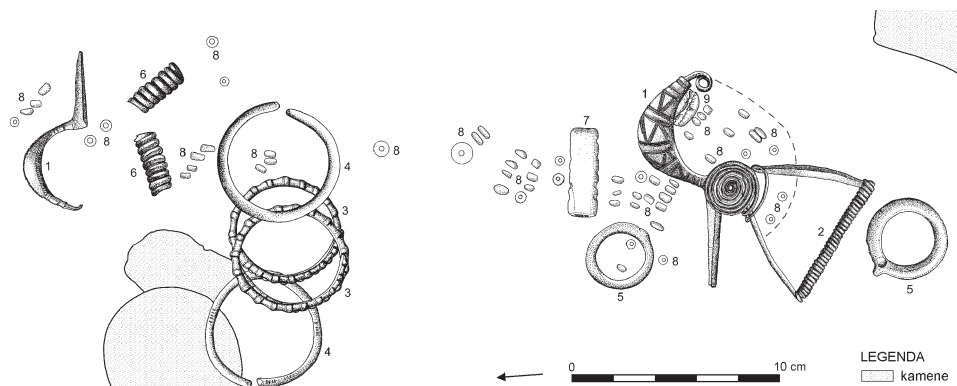
Špirálovité náramenice sú typologicky menej jednoznačné. Obe okrasy majú konce zahrotené, z jednej strany hákovite ohnuté. Dve až tri vinutia sú stočené z drôtu oválneho až plankonvexného prierezu, ostatné stredové špirály majú veľmi jemne naznačené odsadenie nízkeho a oblého stredového rebra. Takéto zhotovenie je v širšom stredodunajskom prostredí nezvyklé, napriek skutočnosti, že práve tu sa vyskytujú už od konca staršej doby bronzovej početné typy a varianty špirálovitých ozdôb, medzi ktorými nájdeme aj kusy s rôzne formovaným stredovým rebrom.

V staršom období kultúr popolnicových polí dominujú väčšie špirálovité náramenice s oblubou ukončené špirálovitými terčmi, nechýbajú však ani menšie exempláre, ktoré sa už približujú najväčším špirálovitým náramkom. Z hľadiska veľkosti možno uviesť spravidla neúplné náramenice v depotoch z Osádky (*Budinský-Krička 1946, 36–43*) a Komjatnej (*Hampel 1886, tab. CXXI: 7–10*), ktoré majú bronzový pásik s ostro odsadeným stredovým rebrom, charakteristický pre slovenskú vetvu lužickej kultúry. V rámci tohto typu sa menil prierez pásika pri posledných špirálach na oválny, prípadne okrúhly a objavilo sa aj zahrotenie jedného alebo oboch koncov (Chocholná-Velčice; *Nešporová 2004, 97, obr. 6*). Veľkostne i zahrotenými koncami sa náramenice zhodujú s podobnými nálezmi z depotu zo Žiliny (*Novotná 1968, Abb. 3, Taf. 15, 16; 1984, 48 nn*), ktoré sú však stočené z tenkého drôtu trojuholníkového prierezu. Hlavné obdobie výskytu uvedených hromadných nálezov sa zhodne zaznamenáva v staršom stupni popolnicových polí, teda v čase, do ktorého spadá aj doba vzniku tepanej nádoby. Do rovnakého časového obdobia patrí aj depot z Rimavskej Soboty a depot z Gemera (*Hampel 1886, tab. CXII: 6, 7; CXVI: 12*), v ktorých majú náramenice menší valcovitý tvar, zúžené konce a zaoblený, viac-menej plankonvexný prierez bronzového pásika. Pre oblasť pilinskej kultúry sú však typické najmä veľké exempláre s trojuholníkovým prierezom.

Slabšiu chronologickú oporu špirálovitých nárameníc so stredovým rebrom dokumentuje ich pokračujúci výskyt v nasledujúcom období – či už v podobe exemplárov so zúženými a v očko stočenými koncami zo záveru doby bronzovej z depotu z Počúvadla i z maďarskej lokality Szanda, alebo zo žiarových hrobov na lokalitách Füzesabony, prípadne Batiny/Kisköszegu (*Novotná 2001, 31; Galus – Horváth 1939, tab. III: 3, 4; XI: 3; XXXIV: 5*). Dajú sa sledovať aj neskôr v depote z Istebného či v náleze z Veličnej (*Čaplovič 1987, tab. XXXIX: 7; XL: II; Benediková 2004; 2006*).

4. Depot 2

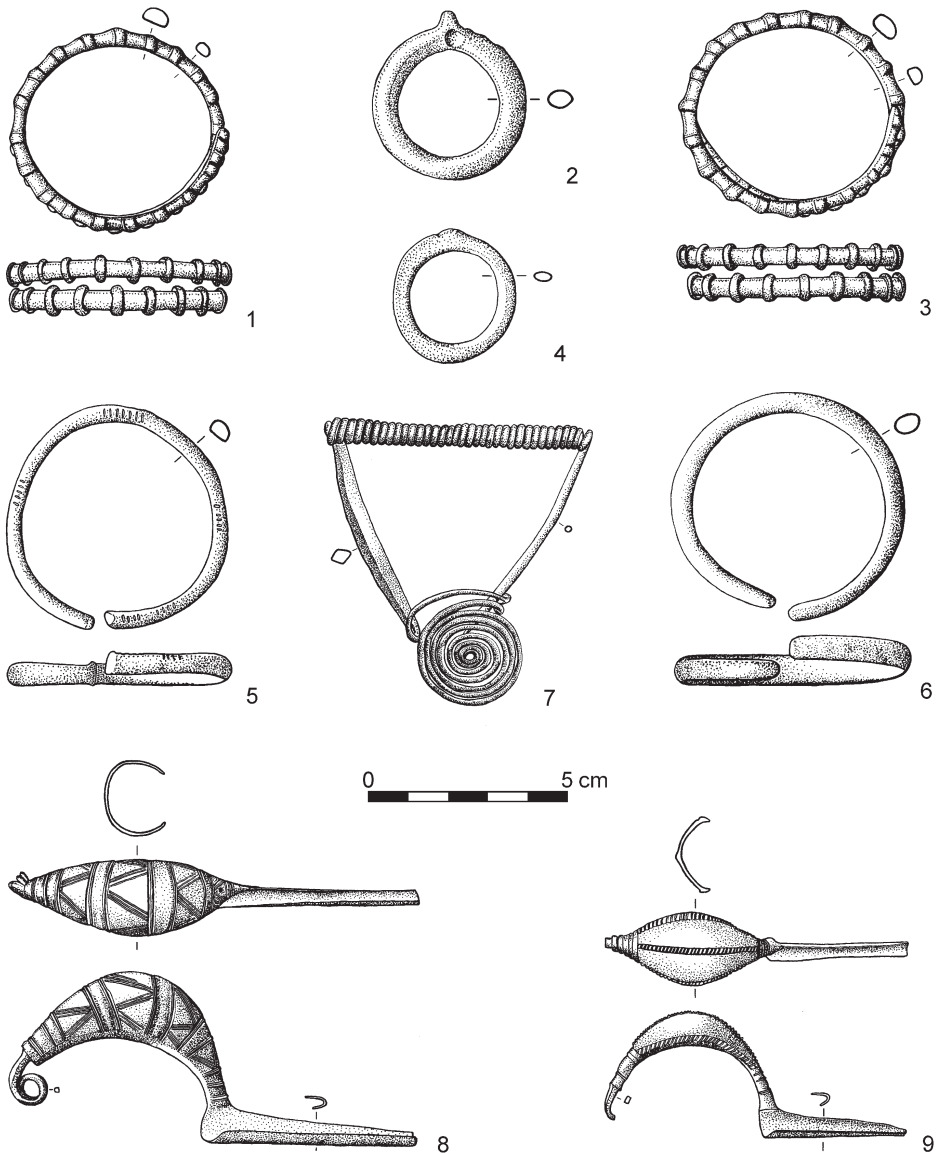
Depot 2 bol objavený na úpätí vrcholovej plošiny približne 40m severne od brány, do ktorej vyúsťuje serpentínová cesta zo strany Sklabinského Po-



Obr. 6. Sklabinský Podzámok, Katova skala. Depot 2 – terénna dokumentácia. 1 – loďkovité spony; 2 – harfovité spona; 3, 4 – náramky; 5 – krúžky; 6 – špirálovité trubičky; 7 – jantárový rozdeľovač; 8 – jantárové koráliky; 9 – ulity kauri. Plán K. Pieta.

dzámku. V hĺbke 20–25 cm boli pri dvoch vápencových kameňoch ako prvé začistené dve dvojice náramkov. Západne od nich sa nachádzala menšia loďková spona, špirálové trubičky a sporadicky roztrúsené jantárové koráliky. Tie v smere na východ tvorili prepojenie s druhou skupinou nálezov, v ktorej okrem množstva jantárových korálikov a rozdeľovačov, ulít a špirálovitých trubičiek ako súčastí kombinovaného náhrdelníka bola aj harfovité spona, väčšia loďkovitá spona a dva krúžky. Aj z východnej strany depot ohraničovali kamene (obr. 6). Celý nález zaberá plochu 15×45 cm v smere východ-západ. Priestor depotu silne narušili korene okolitých stromov a kríkov, ktoré dislokovali celé bloky drobných korálikov. Nákres zachytáva polohu jednotlivých kovových artefaktov, ale len niektoré skupinky korálikov, rozdeľovačov a ulít, ktoré boli uložené najmenej v dvoch vrstvách nad sebou. Pretože situáciu z technických a časových dôvodov nebolo možné detailne vyčistiť ani celý nález vyzdvihnúť v bloku, boli sme prinútení časť vrstvy s korálikmi vyzdvihnúť a preplaviť v laboratóriu. Tým sa, žiaľ, zredukovala možnosť rekonštrukcie pôvodného vzhľadu náhrdelníka. Na viacerých miestach sa dalo rozpoznať uloženie korálikov v radoch kolmých na líniu ich uloženia. Spony sa našli na oboch koncoch nálezu a nad vrstvou korálikov, podobne ako aj náramky, ktoré sa sústreďovali pri okraji depotu.

Súčasti náhrdelníka sa vyskytovali v páse dlhom 37,5 cm. Je možné, že tento rozmer približne zodpovedá polovičnej dĺžke pektorálu, ktorý, súdiac podľa vrstiev korálikov nad sebou, bol v depote pravdepodobne zložený napoly. Šírka pásu korálikov uložených v zemi bola približne 8 cm, čo by podľa šiestich rozdeľovačov s piatimi otvormi a s dĺžkou 4 cm zodpovedalo 2×5 radom korálikov nad sebou, so stredovým / centrálnym dvojitém prívieskom (rozdeľovač so siedmymi otvormi). Tu sa mohla uplatniť skupina väčších korálikov, ulít kauri a bronzové špirálky.



Obr. 7. Depot 2 – časť 1. Všetko bronz. Kresby J. Mészárosová.

Popis nálezov:

1. Harfovité bronzová spona s úzkym lúčikom romboidného prierezu, širokým vinutím a slučkovite ohnutým drôteným zachycovačom, ktorý prechádza do koncového špirálovitého terča; dĺžka 8,1 cm, šírka vinutia 6,5 cm (obr. 7: 7).
2. Lodkovitá bronzová spona bez vinutia a ihly. Plocha celého oblúka je vymedzená z oboch strán skupinami striedavo širších a úzkych rebierok, vnútornú časť delia na štyri diely ďalšie

podobné rebierka a plocha medzi nimi nesie výzdobu jemne rytých lomeníc, v poslednej časti nad zachycovačom je v strede menší otvor; dĺžka 10,3 cm (obr. 7: 8).

3. Loďkovitá bronzová spona bez vinutia a ihly. Začiatok oblúka z oboch koncov je zvýraznený, podobne ako na predchádzajúcom exemplári, nerovnako širokými priečnymi rebierkami, na nimi vymedzenej ploche listovitého tvaru sú okraje a stred zvýraznené priečne presekávanými rebrami; dĺžka 7,8 cm (obr. 7: 9).

4. Tyčinkový bronzový náramok plankonvexného prierezu s výrazne sa presahujúcimi, mierne zúženými a zaoblenými koncami. Po celom obvode je v širších rozstupoch zdobený plastickými oblými vývalkami; priemer $5 \times 5,3$ cm (obr. 7: 1).

5. Tyčinkový bronzový náramok plankonvexného prierezu s výrazne sa presahujúcimi, mierne zúženými a zaoblenými koncami. Po celom obvode je v širších rozstupoch zdobený plastickými oblými vývalkami; priemer $5,2 \times 5,6$ cm (obr. 7: 3).

6. Tyčinkovitý otvorený bronzový náramok s mierne rozšírenými zaoblenými koncami plankonvexného prierezu. Povrch je ošúchaný, len na užších stranách sú z výzdoby zachované hrubšie priečne ryhy. Priemer kruhu 5,5 cm, priemer tyčinky $4,5 \times 6$ mm (obr. 7: 5).

7. Tyčinkovitý otvorený bronzový náramok so zaoblenými koncami, plankonvexného prierezu. Bez výzdoby; priemer kruhu $5,5 \times 5,7$ cm, priemer tyčinky 6×8 mm (obr. 7: 6).

8. Uzavretý bronzový krúžok so zachovaným odlievacím kanálikom, oválneho prierezu s náznakom obvodovej hrany; priemer 3,9 cm (obr. 7: 2).

9. Uzavretý bronzový krúžok oválneho prierezu, nepravidelne opotrebovaný; priemer 3 cm (obr. 7: 4).

10. Kombinovaný pektorál, pozostávajúci z jantárových rozdeľovačov a korálikov, bronzových špirálok a mušlí (obr. 8, 9).

a) Sedem jantárových rozdeľovačov hranolovitého tvaru s jednou plochou a jednou zaoblenou stranou. Šesť z nich má päť otvorov, jeden rekonštruovaný a dopĺňaný exemplár má sedem otvorov. Rozmery: 4×1 cm; $4,2 \times 1,4$ cm; $4,1 \times 1,4$ cm; $4,1 \times 0,9$ cm; $4 \times 0,9$ cm; $3,9 \times 1,2$ cm; $4,2 \times 1,4$ cm (obr. 8: 70–76).

b) 1613 celých a desiatky zlomkových jantárových korálikov. Podľa tvaru a veľkosti je medzi nimi zastúpených:

- 9 korálikov s priemerom 10–15 mm. Dva z nich majú plochý kotúčovitý tvar a telo prevrátené cez plochú stranu, dva sú dvojkónické, tri súdkovité a dva diskovité (obr. 8: 59–62).

- 422 spravidla masívnych korálikov súdkovitého, stlačeného súdkovitého až takmer guľovitého tvaru, zriedkavejšie valcovitého, dvojkónického a plochého kotúčovitého tvaru, s priemerom 7–9 mm.

- 628 súdkovitých, stlačených súdkovitých, valcovitých, diskovitých, dvojkónických, prstencovitých a krúžkových korálikov s priemerom do 6–7 mm.

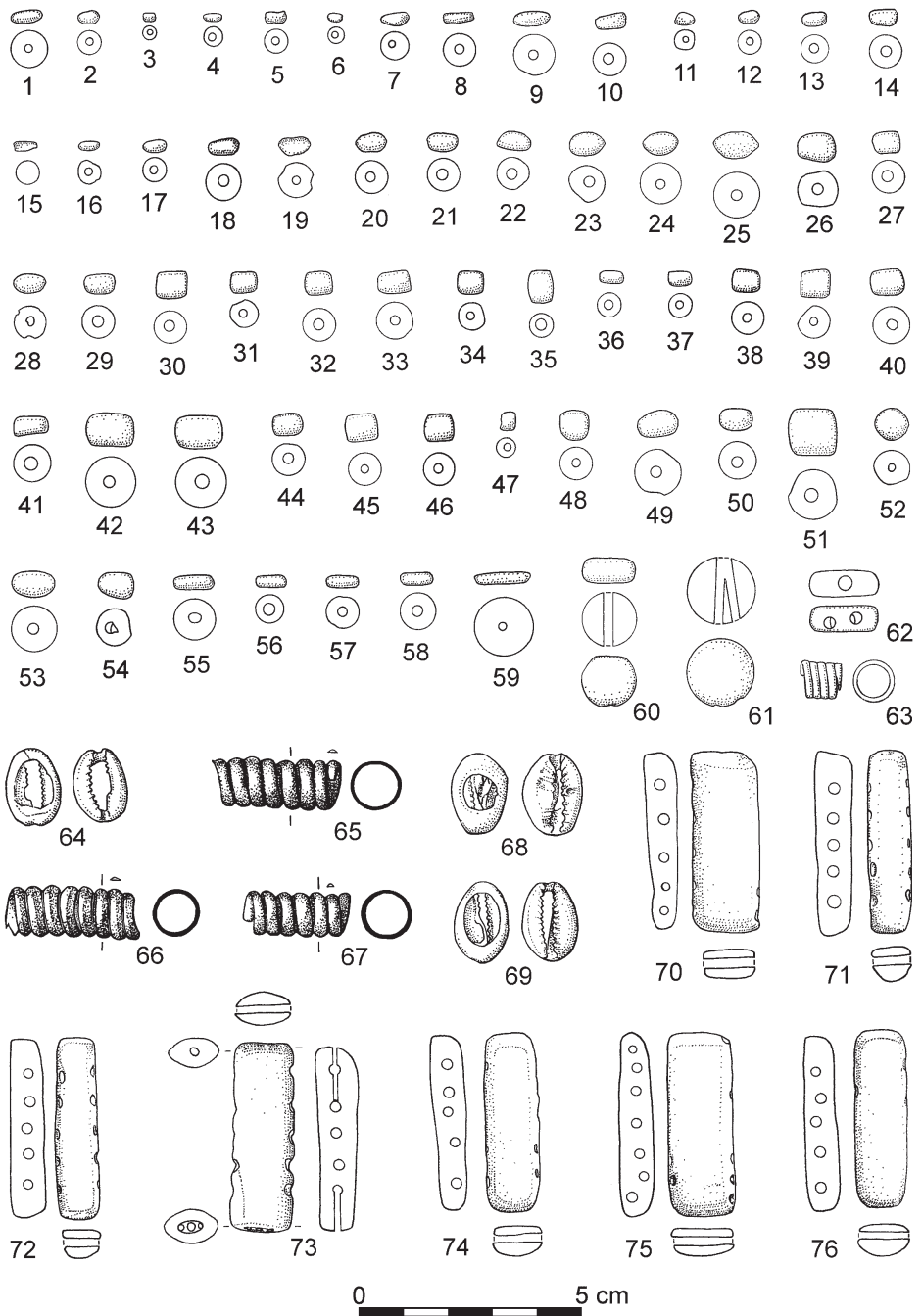
- 554 korálikov so stlačeným súdkovitým, valcovitým, prstencovitým i krúžkovým tvarom a s priemerom 3,5–5 mm.

- zlomky z desiatok prevažne drobných jantárových korálikov.

- jedna menšia a tri väčšie špirálovité trubičky, stočené z pomerne široko roztepaného drôtu; dĺžka 2,8 cm; 2,8 cm; 2,3 cm a 0,8 cm. Priemer 0,8–1,1 cm (obr. 8: 63, 65–67).

- 3 celé a zlomky dvoch ďalších ulít kauri (obr. 8: 64, 68, 69).

Harfovité spona má jednodielnu konštrukciu. Široké vinutie bez osmičkovitých slučiek prechádza do jednoduchej ihly i do nezdobeného, pravidelne oblúkovitého lúčika kosoštvorcového prierezu, ktorý končí drôteným zachycovačom a koncovým špirálovým terčom (obr. 7: 7). Napriek svojej šírke bez vnútorného spevnenia nitom nie je vinutie deformované. Podľa delenia P. Betzlera (1974, 86, *Taf. 18*) sa tento nezdobený exemplár veľkosťou zaraďuje skôr k typu Hadersdorf, zatiaľ čo romboidným prierezom lúčika a najmä pomermi dĺžky a šírky je



Obr. 8. Depot 2 – časť 2 (výber). 1–62, 70–76 – jantár; 63, 65–67 – bronz; 64, 68, 69 – ulity.
Kresby J. Maretová.

bližší menším zástupcom typu Roggendorf (*Betzler 1974, 88, Taf. 19: 209, 211*). Väčšina harfovitých spôn pochádza aj na Slovensku z pohrebísk, svoje zastúpenie však majú i v depote (Plešivec: *Paulík 1965, 39, 40*) a na sídlisku (Pobedim: *Studeniková – Paulík 1983, 75, 128, tab. XXXIX: 5*). Vznikajú v neskorom stupni kultúr popolnicových polí, aj na základe predlôh ponúkaných sedlovitými sponami (*Felgenhauer 1988; Novotná 2001, 36; Podborský 1970, 126, obr. 13: 4, 5; 14: 4; Stegmann-Rajtár 1992, 57–60*) a pretrvávajú do vyvinutej doby halštatskej, kedy k nim pristupujú aj exempláre zo železa (*Betzler 1974, 90*). Publikovaný exemplár pre svoj vyvinutejší tvar patrí do mladšieho úseku, reprezentovaného stupňom HC, ale dokladá výskyt tohto typu spôn až do doby objavenia sa loďkovitých spôn. Podobný prípad, aj keď s iným typom loďkovitej spony s dvomi gombíkmi na lučiku, sa zistil v hrobe 15 v Roggendorfe (*Betzler 1974, 88*).

Chronologicky významný nálezový celok z neskorého stupňa kultúr popolnicových polí tvorí depot z hradiska v Stillfriede z roku 1986 (*Felgenhauer 1988, 105–112, Abb. 1*) s dvomi harfovitými sponami typu Hadersdorf. Ešte bohatší inventár sprevádzal sponu mladšieho variantu Roggendorf z počiatočného stupňa doby halštatskej (včasná fáza stupňa HC), blízkou nálezu zo Sklabinského Podzámku, a to v hrobe 400 na pohrebisku Salzburg-Maxglan (*Moosleitner 1996, 318, Abb. 8–10*). Z východoalštatského kultúrneho okruhu sa harfovité spony veľmi skoro dostali ďalej na sever na územie Sliezska (*Gediga 2011, Abb. 11: 3; 13; Pudelko 2001, 177, ryc. 4: 1*).

Pokiaľ ide o loďkovité spony z depotu 2 v Sklabinskom Podzámku, oba exempláre nemajú zachované vinutie a ihlu. Je to častý jav či pri slovenských, alebo aj mimo slovenských nálezoch. Príčinu treba hľadať v technickej nedokonalosti najviac namáhanej časti spôn. Menší z oboch kusov patrí k najrozšírenejšiemu variantu Šmarjeta, ktorý charakterizujú, okrem celkovo subtilného tvaru, najmä husto presekávané pozdĺžne rebrá, zvyrazňujúce stred a okraje tela spony. Na oboch koncoch ich uzavierajú skupiny priečných prstencovitých vývalkov. Podľa náznaku roztepania konca pred vinutím išlo asi o dvojdielny exemplár. Na Slovensku sú časté na hradisku v Smoleniciach, kde sú datované podobne ako aj inde do stupňov HC₂–HD₁ (*Novotná 2001, 77–79*). Staršie exempláre s kratšou otvorenou nôžkou bez koncového gombíka patria do druhej poloviny 7. storočia (*Glunz 1997; Parzinger 1995, 19; Stegmann-Rajtár 2009, 81, 82*). Domovská oblasť loďkovitých spôn typu Šmarjeta sa zisťuje v juho- a východoalpskej oblasti, i keď sa predpokladajú jej výrobné centrá aj v severovýchodnom Taliansku, v Zadunajsku a vzhľadom na ich bohatý výskyt v Smoleniciach aj na juhozápadnom Slovensku (*Novotná 2001, 76*). Nález zo Sklabinského Podzámku je po nedávnom ojedinelom náleze z hradiska Marhát (*Jakubčinová 2008, obr. 1: 14*) ďalším na území slovenskej vetvy lužickej kultúry.

Domovská oblasť v juhovýchodoalpskej oblasti, najmä na území dnešného Slovinska, sa ešte presvedčivejšie črtá pri hľadaní pôvodu druhej loďkovitej spony zo Sklabinského Podzámku. Ide o väčší exemplár s lučikom členeným úzkymi priečnymi rebierkami na užšie a širšie polia, pričom druhé nesú výzdobu skupinami lomenicových rýh (obr. 7: 8). Odlomený koniec asi uzavierala profilovaná



Obr. 9. Depot 2 – celkový pohľad. Foto Š. Hritz.

hlavička. Najbližšie paralely pochádzajú z viacerých slovinských pohrebísk, a to najmä z bohatých ženských hrobov (*Dular 2003, 117–130, obr. 70: 2, 5, 21; 75: 1–4; tab. 5: 4; 6: 7; 16: 10*). Ich výskyt začína v stupni Stična II a trvá až po horizont hadovitých spôn (*Gabrovec – Teržan et al. 2008, 49, 293, obr. 42*). Podobne ako mnohé ďalšie kovové i keramické výrobky sú v tomto období už značne obľúbeným a rozšíreným produktom novej kvality, ktorú do juhovýchodoalpskej oblasti a postupne ďalej na sever a severovýchod prinieslo silné kultúrne prúdenie z Apeninského poloostrova. Loďkovité spony s podobnou výzdobou sa spolu so sponou typu Šmarjeta našli na pohrebisku Frög, pri ktorých sa zisťuje súvislosť s typom Este XIb (*Tomedi 2002, Taf. 75: 3,4; 100: 5, 7*). Ďalšia pochádza z Bischofshofenu z konca staršej doby halštatskej (*Lippert 1996, 251, Abb. 7*) a v malých obmenách nechýbajú ani v južnom Švajčiarsku (*Schmid-Siki-mič 2002, Taf. 3: 44, 54, 55*). Početná skupina loďkovitých spôn, ale s odlišnou výzdobou je známa z jaskyne Býčí skála na susednej Morave (*Parzinger 1995, 16–19, Taf. 1: 17*).

Priečne rebrované náramky majú výrazne preložené, slabo zaoblené a zúžené konce, ako i plocho oválny prierez pomerne masívnej tyčinky (obr. 7: 1, 3). Podľa rozmerov boli používané ako ozdoby ženských, prípadne detských zápästí. V stredodunajsko-karpatskej oblasti nie sú významnejšie zastúpené. Vyskytujú sa na početných slovinských pohrebiskách v ženských hroboch ako náramenné

i nánožné kruhy, spravidla v párnom počte, ktorý výnimočne dosiahol až desiatky kusov. Bohatá kolekcia sa našla v hrobe 4 z mohyly 5 v Stične (*Gabrovec 2006, tab. 110: 9–22, 31–42; Kruh 2008, 84 n.*). Objavujú sa už v stupni Stična II, ale maximálny rozkvet zaznamenali v stupni hadovitých spôn rozvinutého 6. storočia pr. n. l. (*Dular 2003, obr. 77: 7, 8, 25, 26*). Kultúrnu spätosť s južnejšie ležiacim územím opäť dokumentujú podobné náramky na pohrebisku Frög (*Tomedi 2002, Taf. 100: 3*).

Tyčinkovité náramky s oválnym, prípadne plankonvexným prierezom majú hladký povrch, mierne zaoblené tesne pri sebe ležiace konce, v jednom prípade s náznakom rozšírenia (obr. 7: 5, 6). Jeden exemplár má zachovanú výzdobu so skupinami priečných rýh. Podobné náramky, ale kruhového prierezu, pochádzajú opäť z jaskyne Býčí skála, kde sú datované do stupňa HD₂. Centrum ich výskytu sa zisťuje v Badensku-Württembersku (*Parzinger 1995, 41, Taf. 11: 89–96*).

Kružky šošovkovitého prierezu (obr. 7: 2, 4) sa príležitostne objavujú od neskorej doby bronzovej a bez citeľnejšieho chronologického prínosu sa vyskytujú aj počas doby halštatskej. Pri premenlivom tvare (veľkosť a oválny, okrúhly a najmä kosoštvorcový prierez) sa ich praktická funkcia hľadá v prevliečkach opaskov, konškových postrojov, prípadne vozov, ale aj kruhov do vlasov a nakoniec, spolu so špirálovitými trubičkami, aj ako súčastí náhrdelníkov (*Parzinger 1995, 54, Taf. 21: 232 n.; Stegmann-Rajtár 1992, Taf. 5: 3–7; 11: 18–25*).

Pektorál predstavuje zrejme najvzácnejší šperk v depote, pretože obsahoval vysoký počet článkov – korálikov a rozdeľovačov z jantáru. Pôvod a zloženie jantáru nie sú dosiaľ známe¹. Rozdeľovače majú zaoblený hranolový tvar a dĺžku približne 4 cm. Šesť z nich má päť priečných otvorov, jeden kus je sedemradový (obr. 8: 70–76). Koráliky z depotu 2 sú značne variabilné, či už z hľadiska tvaru, alebo veľkosti. Len 9 kusov malo priemer väčší ako 1 cm, veľkosť ostatných sa pohybovala od 0,35 do 1 cm. Medzi exemplármi nad 0,5 cm majú prevahu súdkovité, valcovité a diskovité tvary, menšie koráliky majú prstencovitý či krúžkový tvar (pozri výber na obr. 8: 1–62; obr. 9). Viaceré kusy sú menej dokonale opracované či viac ošúchané. Počtom korálikov sa kolekcia zo Sklabinského Podzámku približuje bohatému súboru pamiatok z jaskyne Býčí skála, odkiaľ však pochádza len jeden porovnateľný jantárový rozdeľovač a dva malé zlomky, ďalšie sú buď z bronzu, alebo z kosti (*Parzinger 1995, 55, Taf. 22: 251–253*). Takmer identické rozdeľovače pochádzajú z hrobu 160 v mohyle 48 na pohrebisku Stična II (*Gabrovec 2006, tab. 92: 15*), majú však v porovnaní s publikovanými nálezmi polovičnú veľkosť. Podľa H. Parzingera (1995, 55) sa najstaršie jantárové garnitúry objavujú v HD₁. Kombinovaný náhrdelník z jantárových a sklenených korálikov a so sedemradovým, strechovite upraveným rozdeľovačom je na pohrebisku vo Frögu (*Tomedi 2002, Taf. 79*). Na juhošvajčiarskom pohrebisku v Mesocco – Coop počet jantárových korálikov v súpravách náhrdelníkov narastá smerom

¹ Výber vzoriek materiálu bol ešte pred štyrmi rokmi poskytnutý na spektrografickú analýzu, jej výsledky nie sú dosiaľ známe.

k mladším fázam. Potvrdil sa tu baltský pôvod jantáru a takisto mladšie datovanie v rámci doby halštatskej (*Schmid-Sikimič 2002, 169, Abb. 3: 54*). Nálezy jantáru na Slovensku v tejto dobe nie sú nijako časté ani čo do počtu nálezísk, ani počtu kusov v jednotlivých súboroch, čo platí aj pre bohaté centrum Smolenice (*Marková – Stegmann-Rajtár 2009, 111*). Situácia sa aspoň čiastočne mení až v mladšom stupni doby halštatskej, ako to potvrdzujú početné jantárové koráliky z východoslovenského pohrebiska v Ždani (*Miroššayová 2010, obr. 5: 1*) alebo z juhoslovenského Chotína (*Beck – Dušek 1969, 251*).

Okrem troch bronzových špirálok dopĺňa garnitúru pektorálu päť drobných ulít kauri, ktoré patria medzi klasické príklady diaľkovej výmeny, doložené vo viacerých obdobiach od mladšieho praveku až do novoveku, hlavne pre ich viacnásobný magický význam, najmä ako apotropaický symbol plodnosti (*Hildburgh 1942; Stolba 2007 s lit.*). Kauri sa často vyskytujú ako súčasť náhrdelníkov v kombinácii so sklenenými a jantárovými korálikmi. Na Slovensku sú v rámci doby halštatskej známe z pohrebiska v Chotíne (*Dušek 1966, Taf. XIII: 8; XXII: 15, 16*). Ďalším významným náleziskom s ich bohatším zastúpením je pohrebisko Sopron-Krautacker, kde sa vyskytli najmä v detských hrobách (*Jerem 1981, 210–212, Taf. 3: 5, 11, 13*). Na severnom Slovensku sa mušle tohto druhu ojedinele našli na polykulturnom hradisku v Divinke a v neskorolátenskej vrstve sídliska Liptovská Mara II (*Pieta 1982, Taf. 15: 7; 2000, 325, Abb. 5: 6*).

5. Zhodnotenie

Na slovenskom území lužickej kultúry evidujeme doteraz viac ako 80 hradísk, ktoré vznikali alebo boli obnovené v troch časových úsekoch – na začiatku neskorej doby bronzovej, v jej prechodnom štádiu do doby halštatskej a v rozvinutej dobe halštatskej. K nim patrí aj výšinná poloha pri Sklabinskom Podzámku (okr. Martin) s doloženými nálezmi z mladšej doby bronzovej, z doby halštatskej, doby laténskej a vo vrcholnom stredoveku. Datovanie opevnenia môže určiť len budúci terénny výskum. Mimoriadne sú oba tu objavené hromadné nálezy, patriace do odlišných období. Depot 1 obsahoval šálku typu Friedrichsruhe, variant Velatice, ktorá sa v širšom stredodunajskom prostredí hodnotí ako cudzia zložka zo severského kultúrneho okruhu. Nález podľa nej datujeme do staršieho stupňa kultúr popolnicových polí (HA₁), aj keď tvar špirálovitých nárameník pripúšťa úvahy o dlhšom uchovávaní šálky a tým aj o neskoršom uložení depotu s votívou funkciou do zeme. Nebol by to prvý prípad z tejto doby na Slovensku (*Veliačik – Němejcová-Pavúková 1987, 56*).

Vývoj osídlenia severného a stredného Slovenska počas staršej doby železnej je napriek novým výskumom (*Benediková 2006*) stále pomerne málo známy. Na severozápadnom a severnom Slovensku sa črtajú dva okruhy: oblasť stredného Považia spolu s Kysucami a východnejšie rozšírená oravská skupina, ku ktorej patrí aj región Turca s hodnoteným náleziskom. Inventár druhého depotu je v prostredí tejto skupiny cudzím prvkom, ktorý navyše podobne ako depot 1

nevykazuje chronologickú jednoliatosť. Nepochybne najstarším predmetom je harfovité spona, rozšírená hlavne na prelome doby bronzovej a doby halštatskej, za ňou nasleduje loďkovitá spona typu Šmarjeta. Veľká loďkovitá spona s priečnym rebrovaním, profilované náramky a jantárový náhrdelník však neumožňujú datovať depot 2 skôr ako do záveru stupňa HC₂ a najmä do stupňa HD₁. Všetky jeho komponenty môžeme označiť za súčasť jednej garnitúry šperku ženského kroja, ktorého pôvod nachádzame v juhovýchodoalpskej oblasti. Podľa triedenia bohatých ženských hrobov v mohyle 48 v Stične má súbor zo Sklabinského Podzámku zloženie blízke Teržanovej druhému modelu kroja prvej skupiny hrobov s párovým zastúpením kruhových šperkov horných končatín, jantárovým náhrdelníkom/pektorálom, tromi sponami a použitím dvoch (vlasových) krúžkov (Teržan 2008, 247).

Otvorená zostáva otázka funkcie depotu či príčin jeho deponovania. Predstavu uzavretého súboru vyššie spomenutej funkčnej garnitúry kroja, ktorá mohla byť narýchlo ukrytá v čase ohrozenia, spochybňuje neúplnosť oboch loďkovitých spôn. Skôr preto prichádza do úvahy symbolický, kultový dôvod deponovania súboru včítane magických ulít ako votívneho daru.

Mimoriadne silný civilizačný prúd z východoalpských a severotalianskych oblastí od konca doby bronzovej zásadným spôsobom ovplyvnil vývoj osídlenia aj v strednom Podunajsku, ktoré spočiatku len prijímalo a neskôr aj ďalej na sever a severovýchod sprostredkovalo prienik rôznych výdobytkov materiálnej i duchovnej kultúry. Prirodzene, výmena produktov či ideí smerovala aj opačným smerom, čo okrem iného dokladá rozvetvený obchod s jantárom. Druhý depot zo Sklabinského Podzámku je zatiaľ unikátnym, ale zároveň presvedčivým svedectvom diaľkových kontaktov, ktoré prijímalo alebo cez karpatské priesmyky ďalej sprostredkovalo osídlenie severoslovenskej oblasti.

Štúdia vznikla v rámci projektu VEGA 2/117/12.

Literatúra

- Beck, C. W. – Dušek, M. 1969: Die Herkunft des Bernsteins vom thrakischen Gräberfeld von Chotín, Slovenská archeológia XVII, 247–258.
- Benediková, L. 2004: Koniec doby halštatskej a začiatok doby laténskej v slovenských Karpatoch (na príklade lokality Istebné-Hrádok). In: Okres lateński i rzymski w Karpatach polskich. Krosno, 93–120.
- Benediková, L. 2006: Osídlenie Západných Karpát a severnej časti Východných Karpát v halštatskej až v strednej laténskej dobe (Besiedlung der Westkarpaten und des nördlichen Teils der Ostkarpaten von der Hallstatt- bis zur Mittellatènezeit). Nitra (dizertačná práca uložená na AÚ SAV Nitra).
- Betzler, P. 1974: Die Fibeln in Süddeutschland, Österreich und der Schweiz I. Prähistorische Bronzefunde XIV, 3. München.
- v. Brunn, W. A. 1954: Eine unbekannt Bronzeschale aus Ostdeutschland, Germania 32, 284–293.

- Budaváry, V. 1940:* Zpráva o přírastkoch archeologického oddelenia Slov. nár. múzea v T. Sv. Martine, nadobudnutých r. 1934, Časopis Muzeálnej slovenskej spoločnosti 31, 32–37.
- Budinský-Krička, V. 1946:* Poklad bronzových okrás zo sklonku doby bronzovej z Osádky (okr. Dol. Kubín), Časopis Muzeálnej slovenskej spoločnosti 36/37, 36–43.
- Čaplovič, P. 1987:* Orava v praveku, vo včasnej dobe dejinnej a na začiatku stredoveku. Martin.
- Dular, J. 2003:* Halštatske nekropole Dolenjske. Die hallstattzeitlichen Nekropolen in Dolenjsko. Opera Instituti archaeologici Sloveniae 6. Ljubljana.
- Dušek, M. 1966:* Thrakisches Gräberfeld der Hallstattzeit in Chotín. Bratislava.
- Felgenhauer, F. 1988:* Ein Bronzedepotfund der späten Urnenfelderzeit aus einer Siedlungsgrube in Stillfried an der March. In: Szilvássy, J. – Kritscher, H. – Hauser, G. (Hrsg.), Stillfried. Archéologie – Anthropologie. Stillfried, 105–112.
- Gabrovec, S. 2006:* Stična II/1. Gomile starejše železne dobe. Grabhügel aus der Älteren Eisenzeit. Ljubljana.
- Gabrovec, S. – Teržan, B. et al. 2008:* Stična II/2. Gomile starejše železne dobe. Razprave. Grabhügel aus der älteren Eisenzeit. Studien. Catalogi et Monographiae 38. Ljubljana.
- Gallus, S. – Horváth, T. 1939:* Un peuple cavalier préscythique en Hongrie. Dissertationes Pannonicae II. Budapest.
- Gašaj, D. 1994:* Zádielsky poklad, Pamiatky a múzeá 4, 28–29.
- Gediga, B. 2011:* Neue Forschungen zu den früheisenzeitlichen Kulturen in Südwestpolen, Acta Archaeologica Carpatica XLVI, 83–116.
- Gedl, M. 2001:* Die Bronzegefäße in Polen. Prähistorische Bronzefunde II, 15. Stuttgart.
- Glunz, B. 1997:* Studien zu den Fibeln aus dem Gräberfeld von Hallstatt, Oberösterreich. Linzer Archäologische Forschungen 25. Linz.
- Hampel, J. 1886:* A bronzkor emlékei Magyarhonban I. Budapest.
- Hellmuth, A. 2006:* Smolenice-Molpír im Licht skythischer Angriffe auf die hallstattzeitlichen Siedlungen, Slovenská archeológia 54, 191–208.
- Hildburgh, W. L. 1942:* Cowrie Shells as Amulets in Europe, Folklore 53/4, 178–195.
- Horňák, M. 2005:* Pohrebisko lužickej kultúry v Sklabinskom Podzámku, Slovenská archeológia 53, 203–218.
- Jakubčinová, M. 2008:* Ojedinelé nálezy z vrchu Marhát, Študijné zvesti Archeologického ústavu Slovenskej akadémie vied 44, 51–63.
- Jerem, E. 1981:* Südliche Beziehungen einiger hallstattzeitlichen Fundtypen Transdanubiens. In: Medović, P. (Hrsg.), Die ältere Eisenzeit in der Wojwodina und ihre Verbindungen mit anderen donauländischen und benachbarten Gebieten, Actes SAD XIX. Novi Sad, 201–220.
- Kovárník, J. 1998:* Neuer Fund eines Bronzedepots in Mušov/Südmähren. In: B. Hänsel (Hrsg.), Mensch und Umwelt in der Bronzezeit Europas. Kiel, 509–523.
- Kruh, A. 2008:* Grabhügel 5 oder Tratar-Grabhügel. In: Gabrovec, S. – Teržan, B. et al., Stična II/2. Gomile starejše železne dobe. Razprave. Grabhügel aus der älteren Eisenzeit. Studien. Catalogi et Monographiae 38. Ljubljana, 69–131.
- Kytlicová, O. 1991:* Die Bronzegefäße in Böhmen. Prähistorische Bronzefunde II, 12. Stuttgart.
- Lippert, A. 1996:* Zum Beginn der Hallstattzeit im inneren Ostalpenraum: das Gräberfeld von Bischofshofen. In: Jerem, E. – Lippert, A. (Hrsg.), Die Osthallstattkultur. Akten des Internationalen Symposiums, Sopron, 10–14 Mai 1994. Archaeolingua 7. Budapest, 239–254.
- Marková, K. – Stegmann-Rajtár, S. 2009:* Amber in the Context of Cultural Interactions in the Carpathian Basin in the Early Iron Age. In: Palavestra, A. – Beck, C. W. – Todd, I. M. (eds.), Amber in Archaeology. Proceedings of the Fifth International Conference on Amber in Archaeology, Beograd 2006. Beograd, 110–123.
- Miroššayová, E. 1997:* Poklad bronzových predmetov z Košických Olšian, Pamiatky a múzeá 3, 66.
- Miroššayová, E. 2010:* Výsledky výskumu žiarového pohrebiska v Ždani (predbežná správa). In: Furmánek, V. – Miroššayová, E. (eds.), Popolnicové polia a doba halštatská. Nitra, 239–248.

- Moosleitner, F. 1996:* Zum Übergang von der Urnenfelderzeit zur Hallstattperiode im Salzburger Becken. In: Jerem, E. – Lippert, A. (Hrsg.), Die Osthallstattkultur. Akten des Internationalen Symposiums, Sopron, 10–14 Mai 1994. *Archaeolingua* 7. Budapest, 315–325.
- Nešporová, T. 2004:* Novšie nálezy z obdobia popolnicových polí a doby halštatskej na strednom Považí, Študijné zvesti Archeologického ústavu Slovenskej akadémie vied 36, 93–104.
- Novotná, M. 1968:* Zwei Bronzediademfunde in der Slowakei, *Zborník Filozofickej fakulty Univerzity Komenského* 19, *Musaica* 8, 29–36.
- Novotná, M. 1984:* Halsringe und Diademe in der Slowakei. *Prähistorische Bronzefunde* XI, 4, München.
- Novotná, M. 1991:* Die Bronzegefäße in der Slowakei. *Prähistorische Bronzefunde* II, 11. Stuttgart.
- Novotná, M. 2001:* Die Fibeln in der Slowakei. *Prähistorische Bronzefunde* XIV, 11. Stuttgart.
- Parzinger, H. 1995:* Die Funde. In: Parzinger, H. – Nekvasil, J. – Barth, H. E., Die Býččí skála-Höhle. Ein hallstattzeitlicher Höhlenopferplatz in Mähren. *Römisch-Germanische Forschungen* 54. Mainz am Rhein, 16–92.
- Patay, P. 1990:* Die Bronzegefäße in Ungarn. *Prähistorische Bronzefunde* II, 10. München.
- Paulík, J. 1965:* Súpis medených a bronzových predmetov v Okresnom vlastivednom múzeu v Rimavskej Sobote, *Študijné zvesti Archeologického ústavu Slovenskej akadémie vied* 15, 33–106.
- Pieta, K. 1982:* Die Púchov-Kultur. *Studia Archaeologica Slovaca* I. Nitra.
- Pieta, K. 2000:* Die Siedlung Liptovská Mara II und die Anfänge der Einflüsse der Latène-Kultur im Westkarpatenraum, *Slovenská archeológia* 48, 315–346.
- Pieta, K. 2012:* Bronzové náramky s vývalkami z konca doby halštatskej a začiatku doby laténskej na severnom Slovensku. In: Kujovský, R. – Mitáš, V. (eds.), *Václav Furmánek a doba bronzová. Zborník k sedemdesiatym narodeninám*. Nitra, 315–324.
- Podborský, V. 1970:* Mähren in der Spätbronzezeit und an der Schwelle der Eisenzeit. Brno.
- Podborský, V. 1991:* Urnenfelderzeitliche Bronzegefäße in Mähren. In: Nekvasil, J. – Podborský, V., *Die Bronzegefäße in Mähren. Prähistorische Bronzefunde* II, 13. Stuttgart, 1–14.
- Prüssing, G. 1991:* Die Bronzegefäße in Österreich. *Prähistorische Bronzefunde* II, 5. Stuttgart.
- Pudelko, E. 2001:* Wyniki ratowniczych prac wykopaliskowych cmentarzyska kultury łużyckiej na stanowisku 3 w Szadku, pow. Kalisz, *Materialy i sprawozdania* 22, 171–185.
- Řihovský, J. 1958:* Žárový hrob z Velatic I a jeho postavení ve vývoji velatické kultury, *Památky archeologické* 49, 67–118.
- Salaš, M. 2005:* Bronzové depoty střední až pozdní doby bronzové na Moravě a ve Slezsku. Brno.
- Schmid-Sikimić, B. 2002:* Mesocco Coop (GR). Eisenzeitlicher Bestattungsplatz im Brennpunkt zwischen Süd und Nord. *Universitätsforschungen zur Prähistorischen Archäologie* 88. Bonn.
- Sprockhoff, E. 1930:* Zur Handelsgeschichte der germanischen Bronzezeit. *Vorgeschichtliche Forschungen* 7. Berlin.
- Stegmann-Rajtár, S. 1992:* Spätbronze- und früheisenzeitliche Fundgruppen des mittleren Donaugebietes, *Bericht der Römisch-Germanischen Kommission* 73, 29–179.
- Stegmann-Rajtár, S. 2009:* Žiarové pohrebisko východohalštatskej a vekezugskej kultúry v Nových Zámkoch, *Slovenská archeológia* LVII, 57–116.
- Stolba, V. F. 2007:* Kauri i amulety v pogrebaljnom obrjade nekropolja Panskoe I. In: Zuev, V. Ju. et al. (eds.), *Bosporskij fenomen: Sakral'noe značenie regiona, pamjatnikov i nachodok*. St. Petersburg, 157–162, 382–383.
- Studeniková, E. – Paulík, J. 1983:* Osada z doby bronzovej v Pobedime. Bratislava.
- Teržan, B. 1998:* Auswirkungen des skythisch geprägten Kulturkreises auf die hallstattzeitlichen Kulturgruppen Pannoniens und des Ostalpenraumes. In: Hänsel, B. – Machnik, J. (Hrsg.), *Das Karpatenbecken und die europäische Steppe*. München – Rahden/Westf., 511–560.
- Teržan, B. 2008:* Stična – Skizzen. In: Gabrovec, S. – Teržan, B. et al., *Stična II/2. Gomile starejše železne dobe. Razprave. Grabhügel aus der älteren Eisenzeit. Studien. Catalogi et Monographiae* 38. Ljubljana, 189–344.
- Thrane, H. 1962:* The Earliest Bronze Vessels in Denmark's Bronze Age, *Acta Archaeologica (København)* XXXIII, 109–163.

- Tomeš, G. 2002:* Das hallstattzeitliche Gräberfeld vom Frög. *Archaeolingua* 14. Budapest.
- Veliačik, L. – Němejcová-Pavíková, V. 1987:* Zwei Bronzehorte aus Ivanovce, *Slovenská archeológia* 35, 47–64.
- Veliačik, L. – Kujovský, R. – Romsauer, P. 2008:* Hradisko lužickej kultúry v Sklabinskom Podzámku, *Archeologické výskumy a nálezy na Slovensku v r. 2006*, 172–173.
- Warnecke, T. 1999:* Hallstatt- und frühlatènezeitlicher Anhängerschmuck. Studien zu Metallanhängern des 8.–5. Jahrhunderts v. Chr. zwischen Main und Po. *Internationale Archäologie* 50. Rahden/Westf.

BEMERKENSWERTE HORTFUNDE VON SKLABINSKÝ PODZÁMOK

Im slowakischen Verbreitungsgebiet der Lausitzer-Kultur liegen uns drei Hauptphasen der Errichtung von Burgwällen vor: zu Beginn der Spätbronzezeit, in der Übergangsphase zur Hallstattzeit hin und in der Hochphase der Hallstattzeit. Dazu zählt auch der auf einem Felsrücken „Katova skala“ (927 m ü. M.) unweit der Gemeinde Sklabinský Podzámok, Landkreis Martin, ausgebaute Höhenburgwall. Die befestigte Fläche beträgt 3,2 ha, wobei die Anlage von einem im Norden durch zwei und im Süden durch ein Tor unterbrochenem Wall umgeben gewesen war (Abb. 1). Bei den oftmals erfolgten Begehungen kamen Keramik- sowie Metallfunde zutage, die sich in die jüngere Bronzezeit, die Hallstattzeit, Früh- und Mittellatènezeit und das Hochmittelalter datieren lassen (Abb. 3).

Wichtige Informationen über intensive Kontakte mit fernen und kulturell fortgeschrittenen Regionen liefern zwei Hortfunde aus verschiedenen Epochen. Eine getriebene Bronzeschale der Velatice-Variante vom Typus Friedrichsruhe aus dem Hortfund 1 (Abb. 5: 3), wird im weiteren mitteldanubischen Raum als fremdes Element betrachtet, dessen Herkunft irgendwo im skandinavischen Kulturkreis zu suchen ist. Dieser Hortfund fällt zeitlich in die ältere Stufe der Urnenfelderkultur, obwohl nach den Autoren die beiden Armspiralen Merkmale einer typologisch mehr fortgeschrittenen Entwicklung aufweisen (Abb. 5: 1, 2).

Auch die Datierung des zweiten Hortfunds (Abb. 7, 8) ist nicht einheitlich. Den typologisch ältesten Gegenstand stellt die Harfenfibel aus der Wende der Bronzezeit zur Hallstattzeit dar, zeitlich folgt ihr dann die Kahnfibel vom Typus Šmarjeta. Bezugnehmend auf die große Kahnfibel, profilierte Armbänder mit schrägen Rippen und Bernsteinkette/Pektorale kann der Hortfund 2 von Sklabinský Podzámok frühestens an das Ende der Stufe HC₂, bzw. schwerpunktmäßig in die Stufe HD₁ datiert werden. Die Analyse des Inventars des Hortfunds 2, für das es im Milieu der Orava-Gruppe in der Nordslowakei keine Analogien gibt, ergab noch weitere bedeutende Erkenntnisse. Fast alle Teile des Hortfunds sind fremder Herkunft; sie stammen aus dem südöstlichen Alpengebiet, höchstwahrscheinlich aus dem Gebiet des heutigen Sloweniens. In Anbetracht der Tatsache, dass Bernsteinfunde in der Slowakei in der Hallstattzeit als selten gelten – und zwar sowohl was die Anzahl der Fundstellen, als auch die Stückzahl in den einzelnen Fundkomplexen angeht (*Marková – Stegmann-Rajtár 2009, 111*), überrascht die Menge von 1613 Bernsteinperlen und 7 Verteilern, deren Volumen bislang das größte im mitteleuropäischen Raum ist.

Alle im Hortfund 2 erhaltenen Teile gehören zur Schmuckgarnitur der weiblichen Tracht einer hochrangigen Person, die nach B. Teržans (2008, 247) Klassifizierung des Fundgutes weiblicher Gräber aus dem reichsten Hügelgrab 48 von Stična mit ihrem zweiten Modell der symmetrischen Gruppe in Zusammenhang gezogen werden könnten. Ungeklärt bleiben nach wie vor die Funktion des Hortfunds und die Gründe seiner Deponierung. Die Vermutung über eine komplette Schmuckgarnitur, die man in aller Eile in der Zeit gewisser Bedrohung verborgen haben dürfte, wird durch die unvollständige Erhaltung der zwei Kahnfibeln angezweifelt. Deswegen wird eher das symbolische, kultische Motiv für deren Niederlegen, einschließlich der „magischen“ Kaurischnecken als Votivgabe, in Erwägung gezogen.

Abb. 1. Sklabinský Podzámok, Katova skala. Plan des Burgwalls. Vermessung M. Bartík und Š. Hritz.

Abb. 2. Sklabinský Podzámok, Katova skala. Blick auf den westlichen Wall. Foto L. Veliačik.

Abb. 3. Funde aus dem Burgwallareal. 1–9, 17, 19 – Eisen; 10–16, 18 – Bronze. Zeichnungen J. Mészárosová.

Abb. 4. Sklabinský Podzámok, Katova skala. Hortfund 1. Foto K. Pieta.

Abb. 5. Sklabinský Podzámok, Katova skala. Inhalt des Hortfunds 1. Zeichnungen J. Mészárosová.

Abb. 6. Sklabinský Podzámok, Katova skala. Hortfund 2 – Geländedokumentation. 1 – Kahnfibeln; 2 – Harfenfibel; 3, 4 – Armbänder; 5 – Ringe; 6 – Spiralenstäbchen; 7 – Bernsteinverteiler; 8 – Bernsteinperlen; 9 – Kaurischnecken. Plan K. Pieta.

Abb. 7. Hortfund 2 – Teil 1. Alle Gegenstände – Bronze. Zeichnungen J. Mészárosová.

Abb. 8. Hortfund 2 – Teil 2 (eine Auswahl). 1–62, 70–76 – Bernstein; 63, 65–67 – Bronze; 64, 68, 69 – Kaurischnecken. Zeichnungen J. Maretová.

Abb. 9. Hortfund 2 – Gesamtansicht. Foto Š. Hritz.

PhDr. Pieta Karol, DrSc.
Archeologický ústav SAV v Nitre
Slovenská akadémia vied
Akademická 2
949 21 Nitra
karol.pieta@savba.sk

PhDr. Ladislav Veliačik, DrSc.
Archeologický ústav SAV v Nitre
Slovenská akadémia vied
Akademická 2
949 21 Nitra
ladislav.veliacik@savba.sk