

Haragová, Vladěna

Kaple svatého Jana Křtitele při ambitu kostela svatého Václava v Olomouci a její výzdoba

Opuscula historiae artium. 2014, vol. 63, iss. 1-2, pp. 12-23

ISSN 1211-7390 (print); ISSN 2336-4467 (online)

Stable URL (handle): <https://hdl.handle.net/11222.digilib/132925>

Access Date: 30. 11. 2024

Version: 20220831

Terms of use: Digital Library of the Faculty of Arts, Masaryk University provides access to digitized documents strictly for personal use, unless otherwise specified.

Kaple svatého Jana Křtitele při ambitu kostela svatého Václava v Olomouci a její výzdoba*

Vladěna Haragová

The Late Middle Ages was a time of heightened spirituality and widespread veneration of the Holy Virgin and Christ, and it is in this period that we encounter the two most common forms of Marian rosary, the Dominican and the Franciscan. The Dominican rosary, which usually consisted of one-hundred-and-fifty Hail Mary prayers, can be seen in the Chapel of St John the Baptist of St Wenceslas Cathedral in Olomouc, where, in addition to individual rosary beads painted along the ribs of the vault, there is also a series of valuable late Gothic paintings in the eastern field of the chapel. If we link these paintings, which are on the vault as well as the walls, to the fragments of surviving inscriptions found in the western field of the chapel, we obtain a singular illustration of the integrated nature of the decorations in this liturgical space. Václav of Moštěnice, Canon of Olomouc and the cathedral preacher, is the person who was most likely behind the chapel's decorative programme and concept. The culmination of his efforts came in 1517 when a choir of mansionaries was founded in the Chapel of St John the Baptist, their duty being to perform regular daily prayers and Marian hymns. This action completes the picture of the situation in that period in Olomouc, where in the late 15th century a rosary altar of the Holy Virgin was founded in the Dominican Church of St Michael, which was serviced by a lay rosary confraternity that adhered to the same rules as the first confraternity of the rosary in Cologne approved by the Pope.

Key words: wall paintings; late Middle Ages; Olomouc; Chapel of St John the Baptist; iconography; Marian rosary

Mgr. Vladěna Haragová
Ústav pro dějiny umění, Univerzita Karlova v Praze /
Institute of Art History, Charles University Prague
e-mail: vladkaharagova@email.cz

Kaple obdélného půdorysu situovaná při severní stěně křížové chodby u kostela svatého Václava v Olomouci je zaklenuta křížovou žebrovou klenbou, rozdělenou úzkými pasy do čtyř polí. [obr. 1] V sedmdesátých letech minulého století byl v této kapli s původním patrociem svatého Jana Křtitele a Jana Evangelisty objeven jedinečně dochovaný soubor maleb zdobících nejen stěny, ale i klenbu jejího východního pole. [obr. 2] Na jižní stěně je zobrazena scéna s patrony kaple – Bolestným Kristem, Janem Křtitelem a Janem Evangelistou – a Pannou Marií, jež svému synovi doporučuje klečícího muže. [obr. 3] Toho můžeme dle oblečení a tonzury identifikovat jako kanovníka. Obraz lze na základě spojitosti s nedokončeným náhrobkem,¹ jenž byl sekundárně umístěn pod malbu, označit za epitaf Václava z Moštěnic.² Zadní plán vyplňují po stranách skaliska a holé stromy, mezi nimiž lze v průhledu spatřit vycházející slunce. Východní stěnu kaple zdobí výjev Zvěstování Panně Marii [obr. 4] a severní Zmrtvýchvstalý Kristus zjevující se své matce. [obr. 5]

Identifikace obrazu na východní stěně byla od počátku široce akceptovaná, na rozdíl od zobrazení na přílehlé severní stěně, které bylo v minulosti vykládáno jako Zvěstování svaté Anně.³ K tomuto určení vedla badatele podobnost obou vyobrazení, jelikož postavy, oddělené od sebe okny, jsou vždy umístěny do perspektivně provedených nik, které jsou, stejně jako rozviliny vyplňující prostor mezi stěnami a klenbou, značně poškozené v důsledku sekundárních úprav oken. Výrazný posun při určení výjevu severní stěny učinila v nedávné době Jana Hrbáčová,⁴ neboť se jí za pomoci dobové literatury a výtvarných analogií podařilo výjev přesvědčivě určit jako Zjevení zmrtvýchvstalého Krista Panně Marii. Dle bohatého výčtu výtvarných děl s tímto námětem klade vznik nástěnných maleb na severní a východní stěně do období počínajícího posledním čtvrtletím 15. století a končící prvním desetiletím století následujícího. Rostlinný ornament, pnoucí se dnes jen po obvodu stěn a následně na klenbě, spojoval v minulosti okny rozdělené výjevy do jednoho celku a svou návazností na fragmentárně dochovanou architekturu střídající se v dolní části stěn s draperií činil z východního pole jedinečné umělecké dílo.⁵

To bylo později završeno dokončením malířské výzdoby jednotlivých kápí klenby. [obr. 6] V těch se nachází vždy jedna okřídlená hlava anděla, z níž vychází záře v podobě několika paprsků. Pod každou z nich pak jsou dva andělé s nástroji Kristova umučení a dva světci stojící na architektonicky pojednaných podstavcích provedených technikou grisaille. Jejich identifikace je zjednodušena dochováním atributů. V severní kápi nacházíme svatou Barboru se svatou Dorotou [obr. 7] a v sousední, východní se jedná o svatou Kateřinu se svatou Voršilou. [obr. 8] V jižní kápi je vyobrazena svatá Kordula se svatým Kristýnem [obr. 9] a v poslední, západní se nachází dva čeští zemští patroni, svatý Václav a svatá Ludmila. [obr. 10] Na výběr uváděných světců a světic byl nepochybně kladen velký důraz, jelikož jejich vyobrazení na klenbě kaple není náhodné. Všichni výše uvedení svatí patřili v Olomouci k nejvíce uctívaným světcům, a to nejen na přelomu 15. a 16. století.⁶ Společným prvkem je kromě již zmíněného rostlinného ornamentu také opakující se výzdoba profilovaných žeber, kde je obvyklý ornamentální motiv v podobě vejcovce doplněn barevně provedenými kulíčkami, jež představují mariánský růženec.

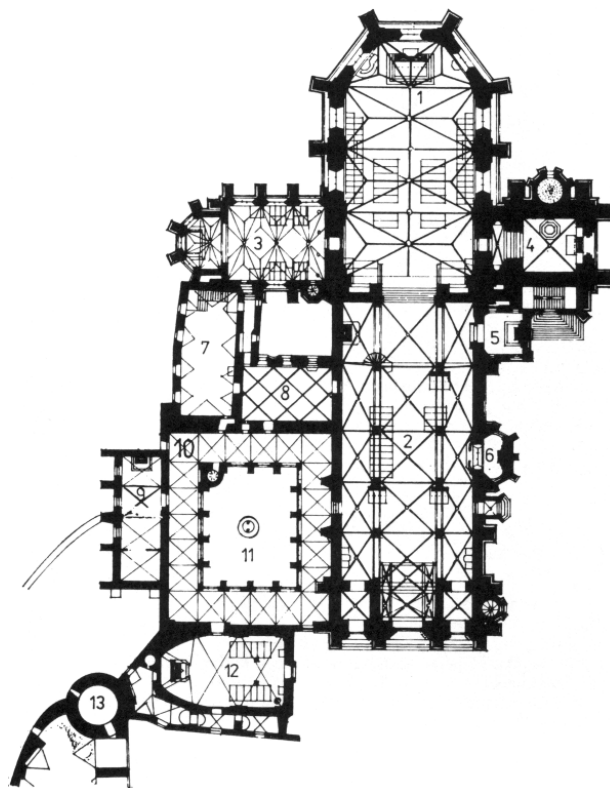
K mariánskému růženci se s největší pravděpodobností pojí i fragmentárně dochované nápisy nacházející se na jižní a severní stěně západního pole. Na jejich význam upozornil již v sedmdesátých letech 20. století Ivo Hlobil.⁷ I přes tuto skutečnost však doposud nedošlo k jejich přepsání, jež je dnes značně ztížené z důvodu špatného stavu zachování, ani k následnému osvětlení jejich obsahu. Než však k tomuto kroku přistoupíme, zastavme se na okamžik u historie kaple svatého Jana Křtitele a Jana Evangelisty.

Téměř do konce padesátých let minulého století byla stavba kaple spojována s datem 1268,⁸ kdy byla Martinem z Příkazu založena kaple s patrocinielem svatého Jana Křtitele.⁹ S ohledem na stavbu ambitu spojovanou s episkopátem Jana Volka v letech 1334 až 1351¹⁰ a absenci jakýchkoliv architektonických prvků, které by poukazovaly na vznik kaple v období vrcholné gotiky, vročil Václav Richter stavbu dnešní kaple svatého Jana Křtitele na počátek druhé čtvrtiny 15. století.¹¹ Richterovy úvahy korigoval na počátku osmdesátých let Ivo Hlobil, jenž na základě pramenů vložil stavbu mezi léta 1435 až 1441 a doplnil ji o funkci kapitulní knihovny.¹² Hlavní oporou pro toto určení mu byly prameny vztahující se ke dvěma oltářům postupně vysvěcených v prostore, o níž se hovoří jako o „*librarium*“. V případě prvního se jedná o oltář svatého Prokopa a českých patronů,¹³ jenž těsně před svou smrtí 11. ledna 1441 nechal zřídit, jako vykonavatel poslední vůle své sestry Markéty, probošt a kanovník olomoucké kapituly Pavel z Prahy. Rok 1441 považuje Ivo Hlobil za *terminus ante quem* v otázce vzniku knihovny v dnešní kapli, a to na základě lokace nově zřízeného oltáře v knihovně olomouckého kostela

dle Pavlovy fundační listiny, v níž stojí „*unum altare in honore beatorum martyrum et patronorum videlicet Wenceslai, Adalberti, Procopii et Ludmille sub titulo sancti Procopii confessoris in libraria in ecclesia seu circa ecclesiam Olomucensem*“.¹⁴

V případě druhého se jedná o hlavní oltář svatého Jana Křtitele a Jana Evangelisty, který do dnešní doby připomíná kamenná menza u východní stěny východního pole kaple. Na základě nálezu autentiky je známo, že k jeho vysvěcení došlo roku 1444. Avšak v pramenech se oltář situovaný „*in capella in ambitu ... in libraria vulgariter dicte*“¹⁵ prvně objevuje až 12. srpna 1493. Východní pole stavby, s jedinečně dochovaným souborem nástěnných maleb, tak mělo být v době, kdy západní část sloužila jako kapitulní knihovna, vyhrazeno liturgickým účelům.

Fragmentárně dochované nápisy jsou nesystematicky umístěny na severní a jižní stěně západní části dnešní kaple svatého Jana Křtitele v rozmezí 1,5 až 2 metry od země. Při pozorném ohledání je lze rozdělit do dvou skupin, a to nejen podle psací látky,¹⁶ ale i podle odlišného typu písma. Ze starších textů napsaných středověkou latinou pomocí červené rudky je dnes nejlépe dochovaný nápis na severní stěně západního pole, který je rozdělený do dvou sloupců po osmi řádcích. [obr. 11] Jedná se o humanistickou polokurzivu, v níž se písmena stojící ve slově samostatně píší obvykle jedním tahem, a jež byla na přelomu 15. a 16. století hojně využívána. To dokládá i dochovaná datace 1504 nacházející se na protější stěně. [obr. 12] Přestože je předkládaný přepis vzhledem k fragmentárnímu stavu textu pouze hypotetický, je jeho vypovídající hodnota



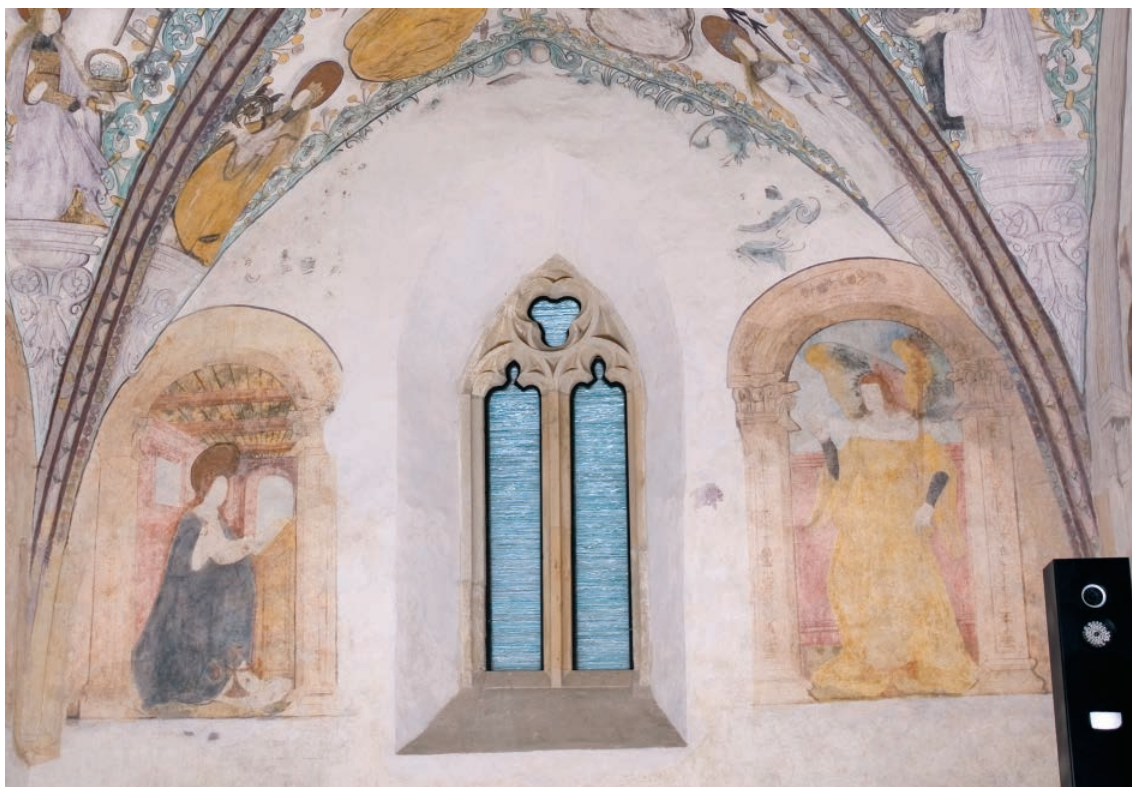
1 – Olomouc, kostel svatého Václava a přilehlý areál, půdorys, počátek 19. století



2 – Olomouc, kaple svatého Jana Křtitele, pohled k východu, první čtvrtina 16. století



3 – Epitaf kanovníka Václava z Moštěnic, nástěnná malba, kolem 1515. Olomouc, kaple svatého Jana Křtitele, jižní stěna



4 – Zvěstování Panně Marii, nástěnná malba, okolo roku 1500. Olomouc, kaple svatého Jana Křtitele, východní stěna



5 – Zjevení zmrtvýchvstalého Krista Panně Marii, nástěnná malba, kolem 1500. Olomouc, kaple svatého Jana Křtitele, severní stěna



6 – Světci a andělé s nástroji umučení, nástěnná malba, po 1515. Olomouc, kaple svatého Jana Křtitele, klenba východního travé



7 – Svatá Barbora se svatou Dorotou a anděly s nástroji umučení, nástěnná malba, po 1515. Olomouc, kaple svatého Jana Křtitele, severní kápě východního travé



8 – Svatá Kateřina se svatou Voršilou a anděly s nástroji umučení, nástěnná malba, po 1515. Olomouc, kaple svatého Jana Křtitele, východní kápě východního travé



9 – Svatá Kordula se svatým Kristýnem a anděly s nástroji umučení, nástěnná malba, po 1515. Olomouc, kaple svatého Jana Křtitele, jižní kápě východního travé

veliká. Přepis prvního sloupce zní následovně „[Ave Maria] / [Gratia plena] / [Domin]us tecum / [Benedicta] in mulier[ibus] / [Bene]dicta fructus / ventris tui les[us] / Christus [quem] virgo [concepisti]“. A druhý sloupec, který na předchozí navazuje, pokračuje slovy: „Ora p[ro] nob[is] / O [peccatoribus] / virgo virg[inum] / Salva no[s] / Sancta Maria genetrix / [nedochované] / [nedochované] dominus vobis[cum]“.¹⁷

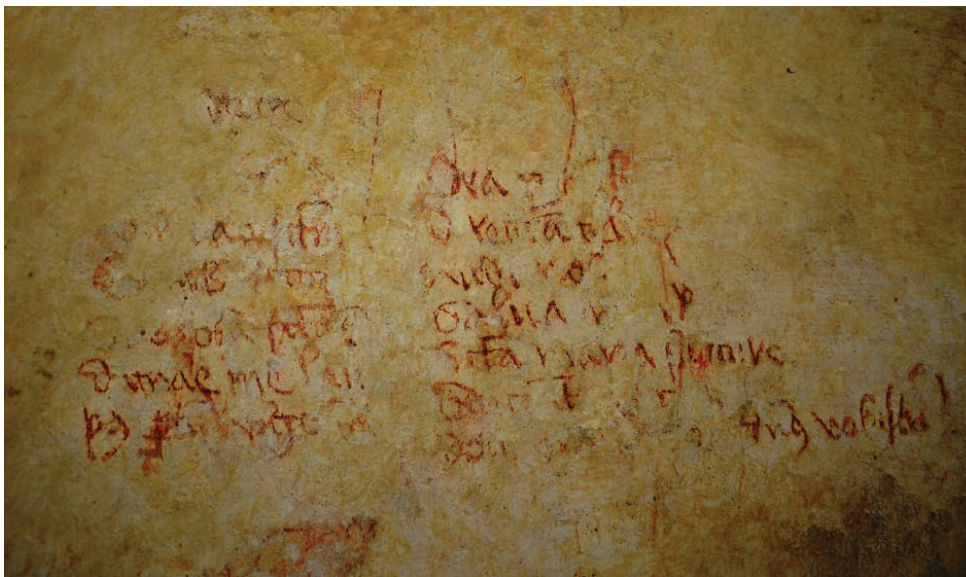
Pokud je navržený přepis správný, setkáváme se v případě prvního sloupce se základní modlitbou růžence *Zdrávas Maria* v doslovné latinské podobě,¹⁸ jak ji propagoval Jacob Sprenger. Vývoj růžencové zbožnosti byl velmi složitý proces. Přesto lze o tomto specifickém projevu úcty jednoznačně říci, že byl úzce spjat s katolickým prostředím a úctou k Panně Marii, která byla chápána jako ochránkyně a přímluvkyně.¹⁹ Výchozím bodem, jak uvádí Stephan Beissel,²⁰ se stalo pravidelné modlení Ave Maria, o němž prameny hovoří již ve 12. století. V následujícím století, především zásluhou dominikánů a v menší míře i cisterciáků a premonstrátů, se počet modliteb ustálil buď na sto padesáti, nebo padesáti, přičemž byl ke každému desátému Zdrávas Maria připojen jeden Otčenáš. Veliký podíl na rozšíření růžencové zbožnosti mezi laiky mělo ve 14. století hnutí Devotio moderna. Důležitými postavami byli v této době především kartuziáni, a to

jmenovitě Adolf z Essenu a Dominik z Prus,²¹ jenž byl Adolfovým žákem a pokračovatelem. Ten jako první připojil zprvu na konec každé z padesáti modliteb Zdrávas jedno tajemství. Ve finální podobě se pak ke každému Ave Maria pojila jedna klauzule, prostřednictvím níž rozjímal věřící nad životem Krista a Panny Marie. Tato tajemství byla rozdělena na skupiny,²² jež se nejprve věnují radostným událostem z Kristova života, dále jeho utrpení a následně oslavení. Samozřejmě není v těchto případech opomenuta ani Panna Marie.

Záhy se takto rozpracovaný systém modlitby rozšířil nejen mimo Trevír a území k němu přiléhající, ale i mimo kartuziány, jak dokládá postava dominikána Alaina de Rupe. Ten Dominikovo podání upravil, rozšířil a následně pojmenoval jako *Psalterium Mariae*.²³ Díky četným kontaktům Alaina de Rupe se pak jeho verze velmi rychle šířila a získávala mnoho přívrženců, s nimiž přichází zakládání růžencových bratrstev. V textu *Unser lieben Frauen Psalter* z roku 1483, který se věnuje Rupeho mariánskému žaltáři, se poprvé setkáváme s patnácti tajemstvími víry, jež se od té doby staly pravidelnou součástí růžencových modliteb. Jak potvrzuje Andreas Heinz,²⁴ skládá se z těchto patnácti tajemství víry radostný, bolestný a slavný růženec. Každá z uvedených skupin obsahuje po pěti klauzulích, jež se desetkrát opaku-

10 – Svatý Václav se svatou Ludmilou a anděly s nástroji umučení, nástěnná malba, po 1515. Olomouc, kaple svatého Jana Křtitele, západní kápě východního travě





11 – Mariánská modlitba, červená rudka na vápeném nátěru, kolem 1504. Olomouc, kaple svatého Jana Křtitele, severní stěna západního pole

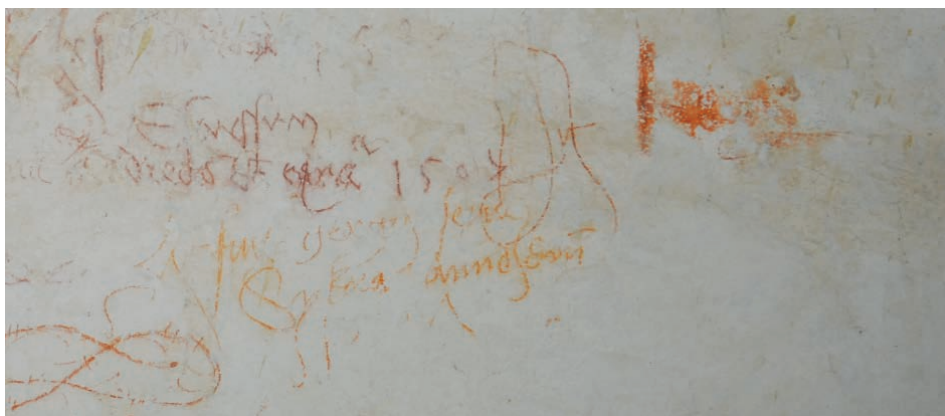
jí. Díky kombinaci Ave Maria, tajemství Kristova a Mariina života a Pater Noster se mohla modlitba libovolně variovat, a tak nabývat rozmanitých podob. Obdobné, téměř identické pojetí přijal následně i Jacob Sprenger,²⁵ zakladatel prvního papežem uznaného růžencového bratrstva.

Na základě listiny z 24. listopadu 1499 jsme informováni o velmi úzkém vztahu mezi olomouckými dominikány od kostela svatého Michala a jejich kolínskými bratry od kostela svatého Ondřeje,²⁶ u něhož Sprenger bratrstvo založil.²⁷ Ze zmiňovaného pramene se dozvídáme, že tohoto roku byla Janu ze Žitavy, převoru olomouckého konventu u svatého Michala a jeho nástupcům udělena fakulta od Serváce Fränkella, převora kolínského kláštera, k zapsání věřících do bratrstva Panny Marie.²⁸ Při uvedení do něj se nemá brát ohled na pohlaví, ani na majetek nově zapsaných členů, což je plně v souladu se zásadami Jakoba Sprengera. Jediným kritériem měl být příslib, že členové bratrstva odříkají minimálně jednou týdně modlitbu růžence, a to ve výše popsané podobě sto padesáti Ave Maria spojených s tajemstvími radostného, bolestného a slavného růžence a patnácti Pater Noster.²⁹ A ačkoliv nemáme doložený pobyt Jacoba Sprengera v Olomouci, ani jiný jeho kontakt s tímto městem, pojila ho s ním postava jeho přítele Heinricha Kramera, známého jako Institoris. Tento dominikán byl na přelomu let 1499 a 1500 poslán jako inkvizitor pro České země do Olomouce, kde mu byla u dominikánského kláštera svatého Michala zřízena rezidence po dobu jeho několikaletého pobytu.

Tato teoretická část je důležitá nejen s ohledem na text na severní stěně západního pole kaple svatého Jana Křtitele, nýbrž i na výmalbu jejího východního pole, protože barevné kuličky růžence namalované na žebrech křížové klenby v tomto poli odpovídají výše řečenému. Černá barva náleží k bolestnému růženci, modrá k radostnému a zlatá

ke slavnému. Jejich počet i střídání odpovídá třem skupinám po pěti kuličkách, jež se vždy desetkrát opakují. Popsaná situace platí pro kuličky růžence na meziklenebních žebrech, kde jich lze napočítat sto padesát. O patnáct kuliček více spatřujeme na klenebních žebrech, což lze vysvětlit přidáním modlitby Otčenáš za každou desátou kuličku z jedné skupiny růžence. Dle mého soudu však nebyla výzdoba východního pole uzavřeným celkem, ale dle textu na severní stěně západního pole byly navzájem propojeny. Hypoteticky by bylo možné uvažovat o spojení výjevu východní stěny ve východním poli s námětem Zvěstování Panně Marii s posledním řádkem prvního sloupce přepsaného textu, neboť se zde hovoří o početi z Ducha svatého, které je na obraze znázorněno přítomností archanděla Gabriela oznamujícího Panně Marii tuto radostnou zvěst od Hospodina.

Fragment textu napsaný taktéž na severní stěně nedaleko od přepsané mariánské modlitby začíná na třech z původních pěti řádků slovem *quem*, jež v mariánském růženci obvykle uvádí pět tajemství z radostného růžence. Avšak vzhledem k jeho torzálnímu dochování se jedná spíše o pouhou domněnku původní podoby, než ověřitelnou skutečnost. Vznik druhé skupiny textů, napsaných černou tuhou výhradně na jižní stěně, lze podle použití mladšího písma, kurzívy, předběžně vložit do posledního čtvrtletí 16. století, či patrně až do první poloviny následujícího století. S největší pravděpodobností se i v tomto případě setkáváme s modlitbami, jak například dokládá spojení na rozhraní prvního a druhého západního pole „*Kyrie eleison*“. V případě správnosti pozdějšího datování nápisů vytvořených černou tuhou vznikly tyto texty již v době, kdy kaple prošla barokní přestavbou. Při té byla upravena okna, vchod a rovněž vybudována příčka přibližně v polovině kaple, a tudíž výrazně pozměněna její původní středověká podoba.



12 – Text s datací, červená rudka na vápenném nátěru, 1504. Olomouc, kaple svatého Jana Křtitele, jižní stěna západního pole

Nástěnné malby v kapli svatého Jana Křtitele nejsou svou mariánskou ikonografií v Olomouci ojedinělé, což dokládá malba v kostele Neposkvrněného početí Panny Marie na Bělidlech. Výjev zobrazuje Korunování Panny Marie a nad ním umístěné dvě řady scén, jež se vztahují k sedmi radostem Panny Marie a sedmi vylitím Kristovy krve. [obr. 13] Malba situovaná v čele klenby závěru jižní boční lodi bývalého bernardinského kostela je již od roku 1880,³⁰ kdy byla odkryta, spojována s mariánskou úctou. Výjev složený ze tří horizontálně řazených pásem, který František Bolek označil za růžencový obraz,³¹ je epigraficky datován rokem 1500 a jedná se s největší pravděpodobností o nejstarší zobrazení Panny Marie Růžencové na našem území. Výrazný posun v bádání přinesl rozbor Ivo Hlobila,³² který si povšiml, že se počet kuliček rovná sedmdesáti třem a vždy po deseti červených je vložena jedna žlutá kulička většího průměru. Jednoznačný výklad této nástěnné malby znamenal objevení rukopisné stránky s textem *Declaratio brevis Corone immaculate Virginis*, kterou publikoval v roce 2007 olomoucký historik Antonín Kalous.³³ Uvedený text plně odpovídá nástěnnému obrazu. Jediným místem, kde dochází k odklonu od písemné předlohy, je počet kuliček, jež symbolizují délku pozemského života Panny Marie, jelikož pramen hovoří o šedesáti třech letech jejího pozemského života.³⁴

Kromě shodného počtu a charakteru růžencových tajemství, jak jsem se snažila výše upozornit, mě k upřednostňování dominikánského růžence před františkánským, jenž je vyobrazen v kostele Neposkvrněného početí Panny Marie, vede i skutečnost, že od konce 15. století roste vliv dominikánských kazatelů na úkor františkánských. Tento historický fakt dokresluje kromě zvýšeného počtu zbožných odkazů olomouckých měšťanů ve prospěch dominikánů³⁵ i samotné působení Heinricha Institorise v Olomouci. V tohoto muže byla vkládána velká důvěra v boji proti he-

retikům, v kterém před ním neuspěl františkán Jan Kapistrán v první polovině padesátých let 15. století.³⁶ V místě, kde tento později svatořečený muž kázal, byl založen klášter přísné františkánské observance s již zmíněným kostelem zasvěceným Neposkvrněnému početí Panny Marie a svatému Bernardu Sienskému.

S ohledem na ikonografii nástěnných maleb ve východním poli je můžeme jednoznačně považovat za doklad soudobého duchovního prožívání a uvažování, které prokazatelně potvrdily příklon královského města Olomouce na katolickou stranu. Vedle františkánské spirituality, jež v této době výrazně ovlivňovala podobu růžencových modliteb, byla rovněž důležitá dominikánská varianta. A právě s tou se setkáváme v kapli svatého Jana Křtitele, kde Zvěstování Panně Marii představuje první tajemství radostného růžence a Zjevení zmrtvýchvstalého Krista Panně Marii poslední klauzuli slavného růžence.



13 – Růžencová Madona, nástěnná malba, 1500. Olomouc, kostel Neposkvrněného početí Panny Marie, závěr jižní boční lodi

Přítomnost světců na klenbě lze osvětlit odkazem na růžencové knihy, v nichž se doporučuje zahrnout do modlitby i prosby ke světcům. S dominikánskou variantou mariánského růžence, jejíž ustálenou podobu máme v moravském královském městě doloženou od roku 1499, můžeme v kapli spojit nejenom nástěnné malby, ale i nápisy vytvořené červenou rudkou na vápenném nátěru v humanistické polokurzívě. Potvrzení tohoto předpokladu je však bohužel při dnešním stavu nápisů na severní stěně značně ztížené.

Otázkou zůstává, kdo stál za programem a koncepcí výzdoby? Vzhledem k jisté výjimečnosti místa a jeho uzavřenosti, jelikož jediný možný přístup je přes křížovou chodbu, se jako potenciální okruh objednavatelů jeví olomoučtí kanovníci.³⁷ Jakožto vysokým církevním představitelům jim jistě nemohla uniknout přítomnost papežského pověřence Heinricha Institoris, jenž vedl svá kázání v kostele svatého Mořice. Olomoucká kapitula byla navíc v období konce 15. století a počátku století následujícího proslavena učeností a kulturním rozhledem, což by konvenovalo se skutečností, že objednavatel byl obeznámen se soudobými uměleckými díly. Zvláštní pozornost věnoval kapli již od první poloviny devadesátých let 15. století Václav z Moštěnic, pozdější olomoucký kanovník a dómský kazatel, který si snad dnešní kapli svatého Jana Křtitele zvolil i jako místo svého posledního odpočinku. Toto tvrzení podporuje nejen nedokončený náhrobek na jižní stěně kaple, který se původně nacházel před hlavním oltářem sv. Jana Křtitele a Jana Evangelisty, ale i přítomnost svaté Barbory v severní kápi klenby, jakožto patronky dobré smrti, která byla nepochybně vzývána i Václavem z Moštěnic. Na základě listiny z 24. července roku 1517, na níž jako první upozornil Ivo Hlobil, navíc zjišťujeme, že Václav z Moštěnic byl i velkým ctitelem Panny Marie. Uvedeného roku totiž založil v kapli svatého Jana Křtitele a Jana Evangelisty fundaci pro sbor sedmi mansionářů. Jejich povinností byla každodenní osobní účast v této kapli a za svítání zpívání matutina a chval Panně Marii, pak primy, tercie, po mši sexty a nony, a večer pak nešpor a kompletáře. Důraz byl kladen na mariánské svátky, kdy mělo být officium s devíti lekceci.

Závěrem se ještě vrátíme k výše zmíněné hypotéze o existenci knihovny v prostorách dnešní kaple svatého Jana Křtitele. Jak již bylo řečeno na počátku, současná literatura klade stavbu kaple mezi léta 1435 a 1441. Zajímavé však je, že na počátku února roku 1441³⁸ daroval Pavel z Prahy ve svém testamentu dva koně na dostavbu knihovny a současně naléhal na její dokončení. Činil tak pod podmínkou odepření čtyř teologických kodexů ze své pozůstalosti ve prospěch kapitulní knihovny v případě dalšího prodlužování stavby. Vzhledem ke skutečnosti, že se badatelům do současné doby nepodařilo identifikovat rukopisy z Pavlova odkazu v kapitulní knihovně,³⁹ která je jako celek uchovávána v olomoucké pobočce Zemského archivu Opava, a že už roku 1442 byl v prostorách kaple svatého Jana Křtitele zřízen oltář svatého Prokopa, vyvstává otázka, zdali byla tato prostora skutečně vyhrazena pro umístění kapitulní knihovny. Jednalo by se o krátkodobé řešení. Horní hranicí, po níž je možné uvažovat o přítomnosti knihovny v prostorách kaple, by totiž s ohledem na texty na severní stěně západní části, které se dle mého soudu váží k nástěnným malbám ve východním poli a společně jsou dokladem dominikánské varianty mariánského růžence, mohla být první polovina prvního desetiletí 16. století. Tomu by rovněž nasvědčovala doložená existence třetího oltáře zasvěceného Máří Magdaléně, jenž se nejpozději od roku 1508 nacházel „*in capella Sancti Joannis in ambitu*“.⁴⁰ Knihovna tak byla, pokud se tomu nestalo již dříve, nejpozději na počátku 16. století přestěhována do pozdně gotické místnosti v patře nad dómskou sakristií.⁴¹ Vzhledem k přesně datované přestavbě východního křídla se nabízí ještě možnost pouhého dočasného umístění knihovny v rámci dnešní kaple svatého Jana Křtitele, která byla vyvolána právě touto rekonstrukcí, jelikož ještě roku 1430 se knižní fond dle dómských inventářů nacházel v sakristii. Situování knihovny do pozdně gotické místnosti nad dómskou sakristií potvrzuje i zpráva z roku 1803 od tehdejšího kapitulního knihovníka, Jana Josefa svobodného pána Buola,⁴² který po velkém požáru olomouckého dómu a přilehlých budov požadoval navrácení archivu a knihovny do jejich původních prostor, tedy do patra východního křídla ambitu.

Původ snímků – Photographic credits: 1: repro: Miroslav Pojsl, *Olomouc. Katedrála svatého Václava*, Olomouc 1990, s. 14; 2–10: Arcidiecézní muzeum v Olomouci – Zdenek Sodoma; 11–13: Vladěna Haragová

Poznámky

* Příspěvek vznikl za podpory grantu GAUK č. 253535: „Mariánská úcta v zrcadle olomoucké nástěnné malby pozdního středověku“.

¹ Paulus Coelestin Kyllhuffek, *Nova et vetera Epitaphia*, Olmütz 1708, rukopis v Zemském archivu Opava, pobočka Olomouc (dále ZAO – Olomouc), sign. 251, fol. 21r.

² O tomto muži máme nejstarší zprávy z roku 1493, kdy ještě jako farář v Holešově zřídil v kapli svatého Jana Křtitele a Jana Evangelisty obročí u hlavního oltáře pro druhého oltářníka. Brzy poté, patrně roku 1496, kdy obdržel výsadu držet dvě beneficia, se stává i olomouckým kanovníkem. Roku 1517, kdy je kromě výše uváděných funkcí i dómským kazatelem pro sbor sedmi mansionářů. Viz ZAO – Olomouc, fond MCO, sign. A V d 5. Podle dobových zpráv se kázání v českém, tedy moravském jazyce konala v dnes nedochované kapli svatého

Cyryla a Metoděje při kostele svatého Mořice, kde patrně kázal i Václav z Moštěnic. Úzké provázání olomoucké kapituly s kostelem svatého Mořice dokazuje výběr jednoho člena kapituly na pozici probošta daného kostela.

³ Ivo Hlobil, Umělecký vývoj areálu Přemyslovského paláce v průběhu 13. – 16. století, in: Marek Perůtka (ed.), *Národní kulturní památka Přemyslovský palác v Olomouci. Průvodce*, Olomouc 1988, s. 37–38.

⁴ Jana Hrbáčová, „Es tu, filius meus Iesus?“ K ikonografii nástěnných maleb v kapli svatého Jana Křtitele v Olomouci, in: Ondřej Jakubec (ed.), *Arcidiecézní muzeum na Olomouckém hradě: příspěvky z mezinárodní konference*, Olomouc 2010, s. 177–188, zvl. s. 177.

⁵ Opomenut by neměl být nástěnný náhrobník situovaný na severní stěně. Jde o náhrobník Arnošta Kužela ze Žeravic. Srov. Kuhluffek (pozn. 1) fol. 25v.

– Alois Vojtěch Šembera, *Paměti a znamenitosti Olomouce*, Olomouc 1861, s. 56. – Adolf Nowak, *Kirchliche Kunstdenkmale aus Olmütz*, Olmütz 1890,

s. 16–17. – Robert Smetana, *Průvodce památkami v Olomouci*, Ostrava 1966², s. 15. – Jaromír Homolka, Sochařství, in: Jaromír Homolka – Josef Krása – Václav

Mencl et al., *Pozdně gotické umění v Čechách*, Praha 1978, s. 167–254, zvl. s. 236. – Jan Chlábek, Pozdně gotická a raně renesanční figurální plastika na Olomoucku, *Historická Olomouc* III, 1980, s. 83–91. – Hlobil (pozn. 3), s. 38. – Ivo

Hlobil, Mistr PH. Nástěnný náhrobník rytíře Arnošta Kužela ze Žeravic, in: Ivo Hlobil – Marek Perůtka (edd.), *Od gotiky k renesanci. Výtvarná kultura Moravy a Slezska 1400–1550. III. Olomoucko*, Olomouc 1999, s. 373–374.

⁶ Dokladem obliby uvedených světců je přítomnost oficií jejich hlavních svátků v olomouckých misálech pocházejících z 15. století, které jsou v současnosti uchovány v metropolitním kapitulním archivu v Olomouci. Viz

Štěpán Kohout, *Iluminované rukopisy kapitulní knihovny olomoucké. Kánonové listy*, Olomouc 1998, nepag.

⁷ Ivo Hlobil, Nejstarší budova knihovny v Olomouci, *Vlastivědný věstník moravský* 32, 1980, 207–210. Ivo Hlobil však předpokládal, jak napovídá název

jeho příspěvku, že nápisy se pojily k funkci západního části kaple svatého Jana Křtitele, tedy ke knihovně. Na využití dnešní kaple svatého Jana Křtitele jako knihovny již dříve upozornil Gregor Wolny, *Kirchliche Topographie von*

Mähren I, Brünn 1855, s. 157sq. Nicméně ten situuje kapli svatého Jana Křtitele k západní stěně ambitu, kde se dodnes nachází kaple svaté Anny.

⁸ Nowak (pozn. 5), s. 16. – Smetana (pozn. 5), s. 15. – Šembera (pozn. 5) 1861, s. 56. – Lubomír Jan Konečný, Románský hrad v Olomouci ve světle aktuálních poznatků, in: Jakubec (pozn. 4), s. 82–96, zvl. s. 88.

⁹ Jindřich Šebánek – Šáša Dušková (edd.), *Codex diplomaticus et epistolaris regni Bohemiae*. Tomi 5, fasciculus 1, inde ab A. 1253 usque ad A. 1266, Pragae 1974, s. 4.

¹⁰ Kateřina Dolejší – Leoš Mlčák, K dějinám olomouckého hradu v 12. až 16. století, in: Jakubec (pozn. 4), s. 113–125.

¹¹ Václav Richter, *Raněstředověká Olomouc*, Olomouc 1959, s. 157.

¹² Hlobil (pozn. 7).

¹³ ZAO – Olomouc, fond MCO, sign. A III d 16.

¹⁴ Ibidem.

¹⁵ ZAO – Olomouc, fond MCO, sign. A IV d 18. Jedná se o tutéž listinu, díky níž máme první pramennou zmínku o vztahu Václava z Moštěnic ke kapli

svatého Jana Křtitele a Jana Evangelisty, v níž daného roku zakládá obročí u hlavního oltáře pro druhého oltářníka.

¹⁶ Hana Kohlová – Zora Šantlová [Grohmanová], Restaurátorská zpráva s fotodokumentací o předběžném průzkumu maleb v kapli sv. Jana Křtitele při kostele sv. Václava v Olomouci, Praha 1973 (Archiv Muzea umění v Olomouci, sign. R – 4), nepag.

¹⁷ Za konzultaci děkuji doc. PhDr. Petrovi Kubínovi, PhD.

¹⁸ Hatto Küffner, Zur Kölner Rosenkranzbruderschaft, in: *500 Jahre Rosenkranz, 1475 Köln 1975. Kunst und Frömmigkeit im Spätmittelalter und ihr Weiterleben* (kat. výst.), Erzbischöfliche Diözesan-Museum Köln 1975, cit. s. 118.

¹⁹ Stephan Beissel, *Geschichte der Verehrung Marias in Deutschland während des Mittelalters*, Freiburg im Breisgau 1909, s. 90.

²⁰ Ibidem, s. 228–239.

²¹ Karl Josef Klinkhammer, *Adolf von Essen und seine Werke*, Frankfurt am Main 1972.

²² Ibidem, s. 198–224.

²³ Augusta von Oertzen, *Maria, die Königin des Rosenkranzes*, Augsburg 1925, s. 13.

²⁴ Andreas Heinz, Die Entstehung des Leben – Jesu Rosenkranzes, in: *Der Rosenkranz. Andacht, Geschichte, Kunst* (kat. výst.), Museum Bruder Klaus Sachseln Bern 2002, s. 23–47, zvl. s. 39.

²⁵ Henri Dominique Saffrey, La Fondation de la Confrérie du Rosaire à Cologne en 1475. Histoire et iconographie, *Gutenberg Jahrbuch* LXXVI, 2001, s. 143–164, zvl. s. 157–161.

²⁶ Státní okresní archiv Olomouc, fond Dom. Olom, inv. č. 7.

²⁷ Stefan Jäggi, Rosenkranzbruderschaften. Vom Spätmittelalter bis zur Konfessionalisierung, in: *Der Rosenkranz* (pozn. 24), s. 90–105, zvl. s. 92–93.

– Saffrey (pozn. 25), s. 143–164. – Gelenius, De Admiranda, Sacra et ivili Magitudine Coloniae ..., Köln 1645, in: *500 Jahre Rosenkranz* (pozn. 18), s. 102–108.

– Küffner (pozn. 18), s. 109–121.

²⁸ Na základě testamentu vdovy Reginy z roku 1493 máme doloženou existenci oltáře Panny Marie Růžencové, jenž se nacházel v dominikánském kostele svatého Michala; viz Státní okresní archiv Olomouc, AMO, knihy č. 7, fol. 213r-v.

²⁹ Do dnešní doby se však bohužel s největší pravděpodobností nedochoval žádný dokument, který by obsahoval jména věřících zapsaných do růžencového bratrstva. Je to velká škoda, jelikož můžeme i v tomto případě uvažovat o snaze napodobit kolínské bratrstvo, jež mělo hned jako své první pravidlo

povinnost napsat do knih bratrstva u každého člena jeho jméno, příjmení a společenské postavení.

³⁰ Nowak (pozn. 5), s. 67.

³¹ František Bolek, *Katolické kostely a kaple v Olomouci*, Olomouc 1936, s. 52.

³² Ivo Hlobil, K ikonografii, symbolice a významu růžencového obrazu v kostele Neposkvrněného početí Panny Marie v Olomouci-Bělidlech, *Sborník památkové péče v Severomoravském kraji* I, 1971, s. 9–16.

³³ Antonín Kalous, Declaratio brevis Corone immaculate virginis. A source for Late Medieval Popular Piety, *Umění* LV, 2007, s. 40–44.

³⁴ Obě dvě uvedené čísla jsou však spolu se 70 a 72 nejčastější a pravidelně se obměňují při znázornění roků strávených Pannou Marií na zemi.

³⁵ Martin Veselý, Zbožné odkazy olomouckých měšťanů ve světle Památné knihy olomoucké, *Vlastivědný věstník moravský* 12, 2012, s. 64–81, zvl. s. 70.

³⁶ Štěpán Kohout, Pobyt Jana Kapistrána v Olomouci, *Ročenka Státního okresního archivu v Olomouci* III, 1995, s. 117–140.

³⁷ Členkou olomouckého růžencového bratrstva byla například i hospodyně kanovníka Stanislava Ungera, Kordula, jež roku 1501 odkázala jednu hřivnu k oltáři Panny Marie Růžencové; srov. Státní okresní archiv Olomouc, Zlomky registratur, inv. č. 4037, kart. 137, nefol.

³⁸ ZAO – Olomouc, fond MCO, sign. A III d 17. Více k problematice testamentu a osobnosti Pavla z Prahy srov. Petr Elbel, Testament olomouckého probošta Pavla z Prahy (†1441). Obraz materiální a duchovní kultury preláta husitské doby, *Časopis Matice moravské* 123, 2004, s. 3–45.

³⁹ Petr Elbel, Knihovna olomouckého probošta mistra Pavla z Prahy ve světle testamentu z 1. 2. 1441, in: Tomáš Borovský – Libor Jan – Martin Wihoda (edd.), *Ad vitam et honorem. Profesoru Jaroslavu Mezníkovi přítel a žáci k pětasedmdesátým narozeninám*, Brno 2003, s. 595–610.

⁴⁰ Státní okresní archiv Olomouc, rkp. E II 15, č. 60, fol. 47b.

⁴¹ Místnost spolu s vedlejší severní prostorou vznikla v rámci pozdně gotické přestavby v osmdesátých letech 15. století, kdy došlo ke změně výšky pater východního křídla a k jeho úpravě na dvoupodlažní. Viz Irena Kubešová, Pozdně gotická dómská vikářská sakristie a takzvaná knihovna, *Zprávy Vlastivědného muzea v Olomouci* 280, 2000, s. 27–38.

⁴² Zpráva se nachází v přivázané přední složce kopířáče listin, viz ZAO – Olomouc, fond MCO, sign. E I 27. Zprávu jako první publikoval Miloš Kouřil, Požár olomouckého dómu roku 1803 a kapitulní archiv, *Historická Olomouc* VI, 1987, s. 123–129.

SUMMARY

The Chapel of St John the Baptist at St Wenceslas Cathedral in Olomouc and the Chapel Decorations

Vladěna Haragová

The decorative wall paintings in the eastern field of the Chapel of St John the Baptist located at the northern end of the cloister arcade of St Wenceslas Cathedral in Olomouc were not all created at the same time. The earliest paintings are the two scenes on the east and north walls depicting the Annunciation to the Blessed Virgin Mary and the Resurrected Christ Appearing to His Mother. The painting on the south wall was created some time later; it can be identified as the Epitaph of Václav of Moštěnice given the depiction of an unfinished grave and the presence of the Canon in the image, whom the Virgin Mary is recommending to the Man of Sorrows. The crowning decoration in the eastern field, both in terms of its location and as the last painting done, is the work in the individual cells of the vault, depicting saints associated with Olomouc in legend or history and angels bearing the instruments of Christ's martyrdom. Marian rosary beads are painted along the ribs of the groined vault that edge the individual cells. Given that the beads number one hundred and fifty, this is an example of the Dominican version of the Marian rosary;

it and the Franciscan rosary, an example of which can be seen in the Church of the Immaculate Conception of the Blessed Virgin Mary in Olomouc, were two of the most common types of rosary in the Late Middle Ages. A more concrete idea of the Dominican format of the Marian rosary in the late 15th century is provided by a surviving piece of correspondence dating from 1499. This is a letter from the prior of the Dominican monastery in Cologne, where the first confraternity of the rosary approved by the Pope was founded, and it contains a description of the structure of this rosary, comprising one hundred and fifty Hail Mary prayers, associated with the joyful, sorrowful, and glorious mysteries of the rosary, and fifteen Our Father prayers, corresponding to the three colours of the beads painted along the ribs of the groined vault. The wall paintings in the eastern field, where the scene of the Annunciation to the Blessed Virgin Mary represents the first joyful mystery, and the Crucified Christ Appearing to His Mother represents the last glorious mystery, are directly averted to by the inscriptions in the western field of the chapel, which hitherto had been interpreted as evidence that a library had existed in this section of the chapel. However, given the best-preserved inscription, on the north wall in the western field, where the first column is inscribed with the basic rosary prayer, Hail Mary, in Latin, the form in which it was promoted by the founder of the first official Confraternity of the Holy Rosary Jakob Sprenger, and given its link to the east wall in the eastern field, the assumption that there was a library in the Chapel of St John the Baptist needs to be revised.

Figures: **1** – Olomouc, St Wenceslas Cathedral and the surrounding grounds, early 19th century; **2** – Olomouc, Chapel of St John the Baptist, view to the east, first quarter of the 16th century; **3** – Epitaph of Canon Václav of Moštěnice, circa 1515. Olomouc, Chapel of St John the Baptist, south wall; **4** – Annunciation to the Blessed Virgin Mary, circa 1500. Olomouc, Chapel of St John the Baptist, north wall; **5** – Crucified Christ Appearing to His Mother, circa 1500. Olomouc, Chapel of St John the Baptist, north wall; **6** – Saints and angels bearing the instruments of Christ's martyrdom, after 1515. Olomouc, Chapel of St John the Baptist, vault in the eastern bay; **7** – St Barbara and St Dorothy and angels bearing the instruments of martyrdom, after 1515. Olomouc, Chapel of St John the Baptist, north cell in the eastern bay; **8** – St Catherine and St Ursula and angels bearing the instruments of martyrdom, after 1515. Olomouc, Chapel of St John the Baptist, east cell in the eastern bay; **9** – St Cordula and St Christine and angels bearing the instruments of martyrdom, after 1515. Olomouc, Chapel of St John the Baptist, south cell of the eastern bay; **10** – St Wenceslas and St Ludmilla and angels bearing the instruments of martyrdom, after 1515. Olomouc, Chapel of St John the Baptist, west cell of the eastern bay; **11** – Marian prayer, circa 1504. Olomouc, Chapel of St John the Baptist, north wall of the western field; **12** – Text dated 1504. Olomouc, Chapel of St John the Baptist, south wall of the western field; **13** – Madonna of the Rosary, 1500. Olomouc, Church of the Immaculate Conception of the Blessed Virgin Mary, end of the south aisle