

Lepilová, Květuše

Tvůrčí přínos architekta Vladimíra Karfíka generacím slovenských architektů

In: *Slovensko mimo Slovensko = Slovensko mimo Slovenska*. Pospíšil, Ivo (editor). 1. vyd. Brno: Masarykova univerzita, 2008, pp. 107-117

ISBN 978-80-7399-812-4

Stable URL (handle):

<https://hdl.handle.net/11222.digilib/133471>

Access Date: 30. 11. 2024

Version: 20220831

Terms of use: Digital Library of the Faculty of Arts, Masaryk University provides access to digitized documents strictly for personal use, unless otherwise specified.

Tvůrčí přínos architekta Vladimíra Karfíka generacím slovenských architektů

KVĚTUŠE LEPILOVÁ (BRNO)

Slovensko jako pojem se v českém dětství obvykle fixovalo z textů pohádek, z tónů lidové písně *Tancuj, tancuj, vykrúcaj*, z obrazů přírody Tater, ze školních čítanek ukázkami tvorby slovenských romantických básníků atd. V mých představách se Slovensko od poloviny 50. let 20. stol. začalo zpřítomňovat také jako kategorie architektonická. Tu vytvořil od podzimu 1957 vysokoškolský učitel Fakulty architektury Slovenské vysoké školy technické v Bratislavě prof. Vladimír Karfík pro své studenty.¹

Vlastním vyprávěním o svém obdivovaném učiteli mi dal bratr příležitost blíže pochopit Karfíkův rukopis ve zlínské architektuře let 1930–1946 (poznala jsem ji ve Vránových pokusných školách v Baťově 1938–1945). A protože po studiu gymnázia a Masarykovy univerzity v Brně (1945–1956) mne moje první působiště středoškolské učitelky vrátilo zpět do Zlína (1956–1964), mohla jsem se na podnět konference r. 2006 vyslovit ke kultuře Zlína.² Architektonickou kulturu tvářnosti Zlína poznamenal Karfíkův rukopis natolik, že na dnešním setkání zasluhuje světový přínos tohoto architekta poznámku nejen historicky faktografickou, ale i připomínku odkazu díla, který tento učitel zanechal v několika generacích slovenských architektů.³ Na níže uvedené životní etapy a projekty profesora Vladimíra Karfíka (1. Studia a svět. Zlín. 2. Bratislava. 3. Brno a svět) navazují vzpomínky L. Lýska.

¹ Včetně mého bratra (prof. Ing. arch. Lumír Lýsek, Ph.D., *1934 Ostrava).

² Lepilová-Lýsková, K.: *K profilu kultury Zlína a Baťova 1930–1945*. In: Tomáš Baťa. *Doba a společnost*. Viribus Unitis, Brno 2007, s. 214–221.

³ Např. i v rukopisu L. Lýska: „*Mé vzpomínky na profesora Karfíka a na jeho vyprávění*“ (2007).

1. Studia a svět. Zlín (1930–1946)

Vladimír Karfík (26. 10. 1901 Idríja, Slovinsko – 6. 6. 1996) po studiu na pražské fakultě architektury (1919–1924) odcestoval na studijní pobyt do Paříže, kde praxi absolvoval u Le Corbusiera (1925–1926). Jeho dalším působištěm byl ateliér F. L. Wrighta v USA. V Chicagu učinil nabídku mladému Karfíkovi Tomáš Baťa pro Stavební a projekční kancelář své firmy. Tam Karfík realizoval řadu jedinečných zakázek. Jednou si Baťa pozval V. Karfíka do své vily s tím, že ví, jaký je rozdíl mezi architektem a stavitelem: architekt chce stále sobě stavět pomník. Karfíkovo celoživotní dílo dalo odpověď.

Etapa tvorby tzv. zlínské architektury zahradního města dala vznik projektům:

- 1931 Brno: obchodní dům firmy Baťa (dnes Centrum, Kobližná ulice). Nejvyšší evropská budova (návrh 28 pater, nakonec jen 7 pater). I tak vyrostla na přelomu 30. let stavba, o níž lze tvrdit, že se stala takřka symbolem života moderní metropole a jejího hospodářského rozkvětu.
- 1931 Zlín: Hotel Společenský dům (nyní Moskva) s M. Lorencem: největší v republice, první evropský model hotelového pokoje s WC a koupelnou.
- 1933 Společenský dům Baťov (slavnostní odhalení za účasti E. Beneše).
- Koupaliště Otrokovice.
- 1935 pařížský Le Corbusier pozván do Zlína, Karfík od něho dostal knihu *Le Korbjuze: Planirovka goroda* (v Moskvě r. 1935 dokončili palác Centrosojuz, největší předválečnou stavbu).
- 1936 – první výšková budova, administrativní budova fy Baťa, známá jako *jedenadvacítká*, do poválečných let nejvyšší budova ve střední Evropě
- Školy: Zlín, Otrokovice (Partyzánské, Zruč nad Sázavou, Uherské Hradiště).
- Sportovní stadion ve Zlíně a Otrokovících, letiště a koupaliště v Otrokovících.
- Koupaliště ve Zlíně, zimní lázně ve Zlíně, filmové ateliéry Zlín-Kudlov.
- Divadlo ve Zlíně (Malá scéna), evangelický kostel.
- Obytné čtvrti Obeciny a Zálešná ve Zlíně aj.

* * *

„Moje vzpomínání začíná rokem 1953, kdy jsem začal studovat na Fakultě architektury Slovenské vysoké školy technické v Bratislavě. (...) V našich očích tu profesora Vladimíra Karfíka obklopila aureola zakázaného, věděli jsme, že byl „baťovec“ a „Amerikán“. (...) Přitahovaly nás skutečnosti, které jsme se postupně dozvíдали a které v těch dobách nebylo moc radno zdůrazňovat. Že profesor Karfík po léta pracoval ve Spojených státech v atelieru ikony předválečné architektury USA Franka Lloyda Wrighta, potom ve Zlíně pro Baťu a to i v období, kdy tento zaměstnával jednu z hvězd evropské architektonické avantgardy, Francouze Le Corbusiera. Že profesor Karfík byl jedním z tvůrců pojmu „zlínská architektura“ (...). Dostat se po absolvování základních ročníků do atelieru ke „Karfovi“ bylo pro mnohé cílem i loterií, protože do atelierů jsem byli přidělováni. Až po čase jsme se dozvěděli, že profesor Karfík po absolvování studia v Praze pracoval pro Le Corbusiera v Paříži. Po návratu ze Spojených států vedl u Bati projekční oddělení, do kterého Le Corbusier krátce patřil. Tedy mu šéfoval! Profesor zde navrhl doslova unikáty, jako byl pro nás „mrakodrap“ Baťovy administrativy obuvnického komplexu ve Zlíně s velkoprostorovými kanceláři a s kanceláří „šéfa“ ve výtahu, kde kromě tekoucí vody musela být i klimatizační jednotka, vyrovnávající rozdílné teploty na horních a spodních úrovních výtahové šachty. Dalším byl polyfunkční, plně klimatizovaný Hotel Společenský dům v Baťově s krásnou kruhovou vstupní halou, vévodící směsí zábavních a restauračních provozů a kinem s plátěnými sklápěcími křesly, které za nedělního dopoledne sloužilo jako kostel a mělo i klimatizaci.

Vladimír Karfík často dokládal své korekce konkrétními poznatky i doklady ze své praxe z USA a u Bati ve Zlíně, která ho jako tvůrce formovala. (...) O svou architekturu, o své projekty musel architekt Karfík s Baťou i bojovat, byl to však fair-play zápas. Vytváření fenoménu „zlínské architektury“ nebylo procházkou růžovým sadem. Ale je nepochybné, že Baťovo osobní poznání a zkušenost ze světa měly zde důležitý pozitivní podíl.

Profesor Karfík byl po jistou dobu i děkanem fakulty, musel dát tedy souhlas k tomu, abychom společně s kolegyní Kvasničkovou a Švihrovou mohli být během studia zaměstnáni na bratislavském Stavoprojektu. Chtěli jsme tam společně realizovat projekt našeho vítězného návrhu anonymní architektonické soutěže (pod značkou Tři ovečky) na výstavbu Zotavovny ROH v Monkové dolině v Tatrách. Děkan Karfík neměl žádný problém s řečmi, že již při soutěži jsme se plně nevěnovali studiu a že totéž se stane při zaměstnání: prostě souhlas dal. Měli jsme dokonce

dojem, že nám, jak jsme později zjistili – i fandil. Prohlásil náš vítězný soutěžní návrh za Studentskou vědeckou práci, poslal ji na svazáckou soutěž do Prahy a tam jsme zase dostali první cenu, čímž pro nás vše, mysleli jsme si, skončilo. (...)

Profesor byl fantastický v tom, že přiznával i osobní „kiksý“, ke kterým by se mnoho jiných pedagogů z obav o ztrátu autority raději nepřiznávalo. Měl například s Baťou konflikt, když navrhl ve vstupním areálu továren fontánu a dal ji stavět. Spořivý Baťa to toleroval, ale když uviděl, že betonovou fontánu začínají obkládat kachličkami, na místě věc zastavil a rozkázal, aby si pan architekt kachličky obratem všechny odvezl. Skončily u Karfíků v garáži.

(...) Všude, kde Baťa investoval, byl každý náklad pečlivě hlídán. Používala se standardní železobetonová konstrukce, plechové rozebíratelné bednění, což mělo nesporné výhody pro rychlost výstavby i pro sledování nákladů. Při výstavbě zlínského Hotelu Společenský dům (dnes Moskva) dal Baťa postavit tuto konstrukci, i když nebylo jasné, jak budou vypadat hotelové pokoje. Tak se přikročilo k osvědčenému principu, který se zde používal, k soutěži. Baťa vybral profesorův návrh: řešení pokoje s koupelnou a světovým standardem (zřejmě návrh stavebně nejdražší, konkurenční), ale Baťa šetřil tam, kde to mělo smysl. Projevil se zde jeho světový přehled (...).

Profesor nás nadchl tím, jak při pobytu ve Spojených státech překvapil svou československou tužkou Koh-I-Noor Versatil: architekti tam ještě pracovali klasickými dřevěnými tužkami a v atelieru měli i specializovaného zaměstnance, který je ořezával. Obratem si naše univerzální tužky objednali. Už jako studenti jsme se cítili hrdě, konečně jsme měli hodnověrný důkaz, že jsme v něčem lepší než Američané. A s versatilkou jsme pochopili i vztah profesora k jeho dětem. Jednou přišel na katedru jeho syn a žádal peníze na školní pomůcku, ale dostal je, až něco udělal, třeba maličkost – zastrouhat do špičky tuhy ve versatilkách. Peníze dostal až za práci. To byl profesorův princip a my jsme si domýšleli, že byl ovlivněn jeho americkým pobytem a stykem s Baťou. Na Karfíkově katedře se stále něco projektovalo a přivydělávali si tam i studenti přes soboty a neděle. Když si někdo z nich vykazoval více jak 10 hodin denně, profesor mu řekl přímo, že to při intenzivní práci není fyzicky možné – a student mohl dostat maximálně 10 hodin.

Na chodbách fakulty jsme profesora vídali jen krátce, jeho chůze byla rychlá, dělal dlouhé kroky, takže i podstatně vyšší asistenti, kteří ho obvykle doprovázeli, museli řádně přidat, aby mu stačili. Nám se zdálo, že

pro něj je pobyt na chodbě ztrátou času, tedy peněz, podle amerického „time is money“. Při korekcích profesor vždy zdůrazňoval ekonomii řešení konceptu dispozice, maximální využití pozemku, nevyužitý prostor přepočítával na ztrátu peněz. Vyžadoval dosažení plně funkčního, optimálně dimenzovaného řešení, které má esteticky zvládnuté proporce. Měl vždy pádné argumenty a uváděl přesvědčivá srovnání, například: v bohatých Spojených státech se v administrativních budovách předpokládá 8 osob na metr čtvereční rychlovýtahu. A u nás se stále projektují výtahy, které na srovnatelné ploše vezou 3–4 osoby a přitom se pohybují jen poloviční rychlostí. Kolik se takto ztratí pracovního času při nutném pohybu pracovníků, jak potom produktivně pracuje administrativa, kterou vždy platíme? Můžeme takto v konkurenci obstát a pomýšlet na srovnání životní úrovně? (...) Připravoval nás na to, že každá budova, především administrativní, je po uvedení do provozu vždy jakýmsi živým organismem, který nejen že vyžaduje od počátku stálou údržbu, ale generuje úpravy a změny dispozice. Je proto nutné již v projektu vytvořit pro změny, které život přinese, předpoklady. Pro klasické administrativní budovy Karfík doporučoval mezi kanceláře demontovatelné příčky a do chodeb oboustranné skříňové příčky, které se otvírají jak do kanceláře, tak do chodby. Chodby potom zůstanou v konstantní šíři, protože se před ně už nedá nic dát, jsou proto bezpečné pro únik ke schodištům a využijí se plně pro archivaci.“

2. Bratislava (1946–1978)

V. Karfík odchází do Bratislavy na pozvání prof. E. Belluše a je jmenován profesorem na Fakultě architektury SVŠT. Bratislavská životní etapa je spojena s projekty:

- Obchodní domy Baťa (Bratislava, Liberec, Chomutov, Olomouc, Čáslav, Teplice, Praha-Vysočany a Vršovice, Otrokovice, Amsterdam),
- řada vysokých škol,
- průmyslové stavby a závody,
- administrativní budovy a bytová sídliště na Slovensku.
- Návrh prvního panelového domu republiky (Nové Mesto nad Váhom).
- R. 1971 se Karfík ocitá v penzi.

* * *

„Nás studenty celoživotně nadchly profesorovy argumenty, favorizující velkoprostorová řešení administrativních provozů, které on sám realizoval ještě v předválečné době v Baťově zlínském „mrakodrapu“. Působil zde zřejmě vliv z jeho amerického období. Všechny své zkušenosti přenesl do své knihy „Administrativne budovy“, vydané v období centralismu a byrokratizace společnosti, přesto se četla jako román o svobodném světě. Zašel jsem si pro podpis autora a vyjádřil mu své pocity. Pan profesor si to asi zapamatoval a když jsme se po několika letech setkali, překvapil mne sdělením, že kniha vyšla též v Polsku a že jen překlad, použití dvojitého w, neexistence našich diakritických znamének aj. zvětšily rozsah autorských stránek o dost výrazný koeficient (tuším 1,4). Vzpomněl jsem si na Karfíkovo pověstné logaritmické pravítko, vyčnívající z kapsičky na saku (neustále ho při korekcích používal). Byl to stále náš pan profesor Karfík, nezměnil se.

Když jsme byli s kolegyní Titlovou (spolužačkou Švihrovou) po letech pověřeni projektem provozní budovy Slovenského svazu spotřebních družstev v Bratislavě, čistě administrativní budovy, musela se nazývat *provozní*. I v Evropě se trend ekonomických velkoprostorových administrativních prostorů výrazně rozšiřoval. Přirozeně jsme se snažili pod vlivem argumentů profesora prosadit takové řešení také u nás, ale byli jsme investorem tvrdě odmítnuti (naše zmínka o průhledných příčkách, oddělujících „šéfy“ od personálu tehdejší nomenklaturní kádry úplně iritovala, neměli zájem vidět, jak pracuje jejich oddělení, nechtěli být viděni). Velkoprostorové řešení jsme si vybojovali jen pro projekční ateliery našeho podniku Drupro, šlo o prostory pro práci, tam už soustředěný zájem nomenklatury nesahal. Umístili jsme je na nejvyšší poschodí, jako korunu budovy, s nejlepším výhledem na panoráma Bratislavy. Nedlouho po otevření ateliérů se zde konal Sjezd svazu slovenských architektů, jeho hostem byl profesor Karfík. Byl jsem delegát, tak jsem ho pozval do našeho velkoprostorového ateliéru. Měli jsme dojem, že jeho slova uznání za realizaci zahrnovala i jeho vlastní potěšení, že našel pokračovatele jím celoživotně prosazovaných architektonických ideí. Když jsme si ale stěžovali, že se realizovala jen část z našeho původního řešení, uklidnil nás, že v tehdejších podmínkách pochopí progres velkoprostoru jen inteligenti: byli jsme pochopeni kolegy a za realizaci této budovy jsme obdrželi v roce 1978 Cenu Svazu slovenských architektů za architekturu.

Profesorovy projekty a realizace byly charakteristické nejen racionalitou při řešení zadání, ale i téměř pravidlem, že se v nich vždy objevilo něco zvláštního, co sice nemuselo být na první pohled zdůrazněno, ale

existovalo. Tak třeba „americká“ svise posuvná perfektně větrající a prostor při větrání nezabírající okna Hotelu ve Zlíně a na bratislavské Chemické fakultě. Její stropní konstrukce, umožňující bezproblémové přívody vody, stlačeného vzduchu, elektřiny, napojení kanalizačních odpadů na libovolné místo laboratoří a učeben, čtvercové půdorysy učeben s bilaterálním osvětlením experimentální základní školy v Bratislavě, nebo úsporné lomenicové zastřešení auly Farmaceutické fakulty v Bratislavě.

S projektem odevzdával architekt Karfík i svůj osobní příspěvek pro budoucnost a vývoj architektury v naší zemi. Experimentoval prakticky vždy. Již r. 1931 v Brně na sedmipatrovém Baťově Domu služeb realizoval jednu z prvních, pokud ne vůbec první zavěšenou celoskleněnou fasádu v Evropě. Od profesora jsme se dozvěděli, že budova měla mít mnohem více poschodí, ale když stavební firma začala požadovat příplatky za realizaci pater převyšující sedmé, Baťa dal stavbu ukončit. Brno přišlo o mrakodrap.

Jako architekt se profesor Karfík zapojil i do zrodu prvního Velkopanelového obytného domu. (Systém dostal označení BA a byl realizován na Kmeťovom náměstí v Bratislavě). (...) Bratislavský velkopanelový dům byl postaven skutečně bleskově a autoři obdrželi Státní cenu. Jako vždy v projektu, kde zasahoval profesor Karfík, něco předbíhalo dobu. Dům měl racionální dispozici a technickou finesu rámové konstrukce, která měla napínanou ocelovou armaturu kvality hudebních strun (...).“

3. Brno a svět (1978–1996)

R. 1973 si V. Karfík staví tzv. baťovský domek v Brně-Masarykově čtvrti. Svou profesionální aktivitu však projevuje dále v konzultační činnosti, v univerzitních přednáškách na Maltě (1978–1982), kde buduje katedru architektury, vychovává nástupce, navrhuje stadion pro 30 tisíc diváků aj. Po návratu je literárně činný, píše do odborných časopisů, vydává autobiografii „*Architekt si spomína*“ (Bratislava 1993).

* * *

„Když jsem později po skončení studia začínal s externí aspiranturou na Fakultě architektury u profesora Belluše, netušil jsem, že i v této etapě mého života budu mít štěstí setkávat se profesorem Karfíkem dosti často. Byl předsedou přijímací komise, předsedal komisi hodnotící aspirantské minimum a byl ustanoven jedním z oponentů mé disertační práce. Po

obhajobě jsem si uvědomil, že asi i vlivem Karfíkovy autority průběh obhajoby byl bezproblémový. Vícekrát jsem byl totiž svědkem konzultací rozpracovaných projektů velkých průmyslových závodů, kde ostřílení architekti projekčních organizací bez odporu přijímali připomínky profesora jako člena komise Svazu architektů, kterou jsem technicky vedl. Pádnost jeho argumentů, podepřenou fakty, vytvářela jeho autoritu. Byl mistr v tom, jak svůj názor uměl podat, neurazil, přesvědčoval, nabízel řešení. V době ředitelských příkazů vytvářel atmosféru rovnoprávnosti diskuse, spolupráce a ochoty ke zlepšení.

Rozhovory s profesorem Karfíkem po jeho odchodu z fakulty měly zvláštní atmosféru. Osobně znal řadu tvůrců naší předválečné i světové avantgardy, kteří se již stali legendami a postupně navždy odcházeli...Věděl o nich mnohé detaily, které literatura neuváděla. Profesor Karfík byl nám, mladým architektům, stále blízký, považovali jsme ho za „našeho“. Až později, když cenzura okolo Bati povolila, jsme se dozvěděli, že projektoval a postavil na hlavní amsterodamské třídě Obchodní dům, že Karfík pro Baťu pracoval v roce 1933 též jako architekt-urbanista, kdy vypracoval směrné plány pro Belcamp v USA a v Anglii pro East Tilbury. Jako samozřejmost se nám potom zdálo, že se u něj našly vzácné filmové záběry z pobytu Le Corbusiera ve Zlíně ve společnosti ředitelů firmy.

Když na Světovém bienále architektury Interarch 83 v sofijském Sjezdovém paláci uspořádal svou osobní výstavu Japonec Kisho Kurokawa, jedna z hvězd tehdejšího světového architektonického nebe, prezentoval jako jeden z milníků svého života architekta – setkání s profesorem Vladimírem Karfíkem! Na Světové kongresy, výstavy, nebo Bienále architektury jsme se mohli dostat jen výjimečně, když se konaly v nějaké socialistické zemi. Sofijskou příležitost mi dal Svaz architektů za Cenu Svazu slovenských architektů za architekturu, kterou jsem získal za realizaci Obchodního domu Jednota v Trnavě – a tím se stalo, že jsem do Sofie letěl. (...) Začali jsme si uvědomovat rozsah osobnosti profesora, jak již dlouhé období přesahoval hranice naší republiky. Většina z nás, absolventů bratislavské fakulty, si též uvědomovala, oč naše Alma mater přišla, když školská byrokracie odstranila prof. Karfíka z fakulty, jakmile dosáhl sedmdesátin (tvůrce, který poté ještě léta působil jako architekt nejen na našich výzkumných pracovištích, ale i jako profesor v zahraničí). Ze Sofie jsme se vraceli jako Karfíkovi žáci sebevědomější, já jsem k tomu vezl na Slovensko Medaili a Zvláštní cenu Interarchu 83 za realizaci Obchodního domu Jednota v Trnavě a Cenu města Rigy za vkomponování soudobé

architektury do historického prostředí: bylo to tehdy jediné ocenění, které se na tomto světovém bienále naší architektuře dostalo. Ale zároveň mně těšilo ještě něco: v Sofii se objevil Peter Lizoň, tehdy již profesor Fakulty architektury v Tennessee Knoxvile, a sdělil nám, že se angažuje v akci, která by měla vyústit do jmenování profesora Karfíka čestným členem Amerického institutu architektů: stal by se tak „Honorary fellow of AIA“. V roce 1984 pan profesor jmenování AIA skutečně obdržel! Jakou vážnost a věhlas toto jmenování znamená, o tom se mohli přesvědčit ještě po deseti letech v Brně posluchači nabitého sálu brněnské Fakulty architektury, když tu měl r. 1994 přednášku architekt Richard Meier, velikán z rangu superhvězd architektury (byl také na Interarchu v Sofii a odvezl si odtud Medaili a Cenu). Jakmile předstoupil za řečnický pult a zjistil, že v sále je profesor Karfík, okamžitě se vrátil dolů, aby ho pozdravil a podal mu ruku...

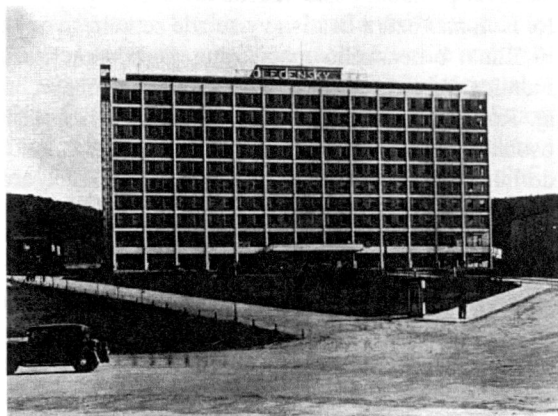
To už pan profesor žil v Brně, v Masarykově čtvrti. Když měl úctyhodných 93 let, a byl čilý a reálný jako vždy, potěšili jsme ho návštěvou spolu s prof. P. Lizoněm, který přicestoval z USA. Bylo to setkání srdečné, bohužel však poslední (...). Na pohřeb do brněnského krematoria v říjnu 1996 jsme jeli autem my, jeho bývalí studenti („Tři ovečky“) a děkan bratislavské Fakulty architektury Lubomír Titl, iniciátor čestného doktorátu profesorovi Karfíkovi v Bratislavě. Pohřby lidí profesorova věku bývají skromné, provázené jen rodinou. Spolužáci a známí z generace zesnulého již většinou nežijí, a tak nezbývá mnoho těch, kteří by mohli sledovat poslední cestu vzácné osobnosti, přítele. V Brně tomu tak nebylo. Kolona vozů z Bratislavy se zde setkala s vozy oficiálních představitelů Zlína, brněnského magistrátu, pražských škol a architektů, brněnské Fakulty architektury, rektora Vysokého učení technického v Brně, Brňanů aj. Rozloučení to bylo tklivé, ale upřímné, důstojné a na úrovni, kterou osobnost Karfíkova významu zasluhovala. Odchodem profesora Karfíka definitivně skončilo slavné vzepětí předválečné architektonické avantgardy. Cítili jsme se ještě dlouho jako sirotky.“

* * *

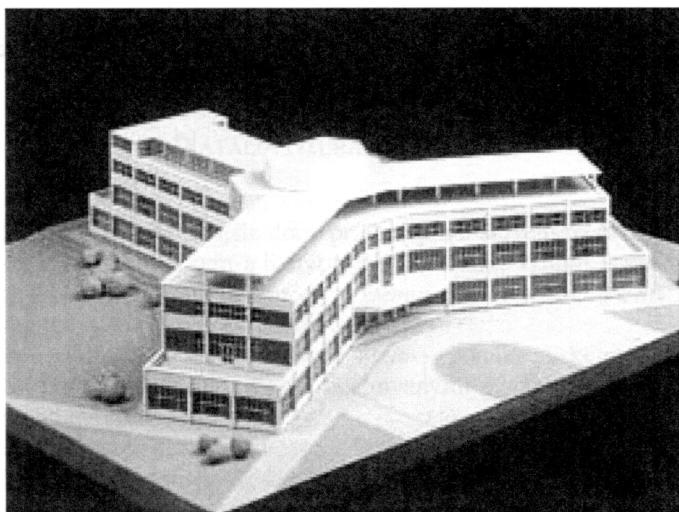
Nejvýznamnější ocenění doma získal světově proslulý Vladimír Karfík v 90. letech: Doctor honoris causa Českého vysokého učení technického v Praze (1991), Doctor honoris causa Vysokého učení technického v Brně (1991). Byl vyznamenán Jurkovičovou cenou Zvazu slovenských architektů Slovenska za rok 1991, získal Cenu města Brna 1991, Cenu města Zlína 1993, bylo mu uděleno čestné občanství měst Brna, Bratisla-

vy, Bystřice pod Hostýnem a Otrokovice, titul doctor honoris causa Slovenské technické univerzity v Bratislavě (1994). Zlatou medaili prezidenta Václava Havla převzal Vladimír Karfík r. 1992.

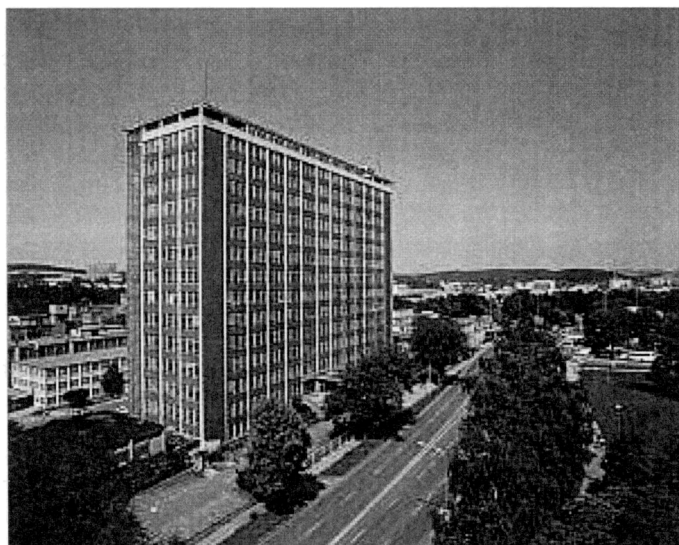
Největším přínosem profesora Vladimíra Karfíka trvale zůstává živoucí odkaz jeho díla ve tvorbě jeho nástupců, generací slovenských architektů.



Hotel Společenský dům Zlín



Hotel Společenský dům Bařov (maketa)



Administrativní budova Zlín („mrakodrap“)

