

Šlancarová, Věra

Symbolika předmětů

In: Šlancarová, Věra. *Středověký šperk : archeologické nálezy z jižní Moravy*. Vydání první Brno: Masarykova univerzita, 2018, pp. 221-237

ISBN 978-80-210-9020-0; ISBN 978-80-210-9021-7 (online : pdf)

Stable URL (handle): <https://hdl.handle.net/11222.digilib/138542>

Access Date: 27. 11. 2024

Version: 20220831

Terms of use: Digital Library of the Faculty of Arts, Masaryk University provides access to digitized documents strictly for personal use, unless otherwise specified.

4 SYMBOLIKA PŘEDMĚTŮ

Šperky často kromě funkce estetické a praktické plnily i další úlohy. Velmi často reprezentovaly svého majitele nebo měly naopak za úkol jej chránit. Mnohý šperk se stal prostředkem k vyjádření citů, stejně tak se v hojně míře používal i pro magické účely. Snad nejsymboličtějším šperkem ze všech jsou prsteny, které hrály důležitou roli ve světě laickém i církevním. Dodnes užívané předání prstenu na znamení zasnub mělo své kořeny již v antice, tuto tradici převzali také raní křesťané, u kterých obřad postupně nabýval na důležitosti. Zásnubní prsten se posléze stal snubním prstenem a jeho darování se považovalo za symbol nezrušitelného svazku (Šlancarová 2011, 136). Středověké obrazy s Pannou Marií, na nichž světice má nebo přijímá prsten (obr. 100), symbolizovaly mystický vztah ženicha (Krista) a nevěsty, což odkazuje k Bernardovým výkladům Písně písní (Nevěsta v zahradě 1995, 90, Urbánková – Stejskal 1975). Neméně důležitou roli hrály věnce a čepce, které provázely středověkého člověka doslova od kolébky po hrob. Křesťní čepčky v dospělosti nahradily panenské věnce děvčat i chlapců, které se mnohdy stávaly také věnci pohřebními. Stejnou symboliku – tedy panenský věnec a prsten na znamení zasnoubení s Kristem – známe také z hrobové výbavy jeptišek ze svatojiřského kláštera (Borkovský 1975).

Pojednání o symbolických rozměrech šperku může vydat na několik obsáhlých knih, proto se v následujících kapitolách omezují jen na symboliku, která se objevuje na předmětech z tohoto souboru.

4.1 Odznak společenského postavení

Jako odznak hodnosti majitele se už ve starověku používaly pečetní válečky nebo později prsteny. Mezi náměty se často objevují kultovní nebo mytické scény, zvířata, rostliny a atributy jednotlivých božstev. Opětovný rozkvět těchto pečetních



Obr. 100: Detail z iluminace Pasionálu abatyše Kunhuty, sign. MS XIV A 17, 3v, 1312–1321, Národní knihovna České republiky, foto: Národní knihovna České republiky.

prstenů nastal znovu ve 13. až 15. století, kdy byl do kamene většinou vyryt znak nebo jméno majitele, případně kombinace obojího (Biedermann 2008, 241). Bohužel z jižní Moravy známe až mladší příklady pečetních prstenů, jejichž zástupcem je například pečetní prsten mistra džbánkařského cechu z 18. století (obr. 101). Existenci pečetních prstenů z vrcholného středověku tak můžeme doložit alespoň písemnými prameny. Zajímavostí je odkaz pečetního prstene ještě nenarozenému dítěti, o kterém se dočteme v závěti bratislavského měšťana Ulricha Wyder z roku 1458. Ten stanovil, že jeho pečetní prsten dostane po narození jen dítě mužského pohlaví, v případě, že se narodí holčička, má se prsten dát bratrstvu Panny Marie (Majorossy – Szende 2010, č. 193, fol. 99v). Odkaz pečetního prstenu zmiňovanému bratrstvu nebyl výjimkou, jak potvrzuje závěť Hann-

se Herngota z roku 1517 (Majorossy – Szende 20104, č. 775, 378r). Stejně tak byly odkazovány pečební prsteny ženám, kdy roku 1481 dává bratislavský měšťan Erasmus Barbier pečební prsten své manželce (Majorossy – Szende 2010, č. 387, fol. 188v). I když se v našem souboru žádné středověké pečební prsteny nenachází, zdá se, že na sociální zařazení a společenské postavení majitele může poukazovat značka na prstenu z Pekařské ulice v Brně (kat. č. 14.6). Vzhledem k použitému materiálu lze v tomto případě těžko uvažovat o puncovní značce, která se navíc u takto drobného zboží začíná objevovat až od 18. století. Tvar vyrytého znaku spíše asociuje kupecké značky na pečebních prstenech, nebo bychom v tomto případě mohli uvažovat i o znaku příslušnosti k bratrstvu, anebo jde o osobní konotaci spojenou se symbolikou kotvy. Příslušnost k bratrstvu – střeleckému cechu – nepochybně vyjadřoval přívěsek ve tvaru kuše z téže lokality (kat. č. 5.6), jak dokládají výše zmiňované analogie. Také stříbrný kozlík (kat. č. 5.7) mohl mít spojitost s členstvím v nějakém společenstvu (blíže k tématu Spencer 2010, 278–299), k tomuto tématu však bohužel zatím chybí věrohodné analogie z našeho území. Na spojení s rodem – ať již šlechtickým nebo měšťanským – jistě poukazovala i aplikace s motivem erbu z Pekařské ulice v Brně (kat. č. 19.4.28).

Důležitou společenskou úlohu hrály ve středověku a raném novověku pásy. Připevnění opasku bylo jedním z důležitých úkonů při ceremonii pasování na rytíře (Slivka 2013, 154–165, obr. 76 a 77). Ukazoval na moc nebo společenského postavení nositele. Jeho majitel se přijetím zavazoval plnit sliby a povinnosti dobrého rytíře (Kéryová 2009, 19, k tématu blíže Mazáčová 2010 a Schopphoff 2009). Zdobnost takových pásů ukazuje již zmiňovaná luxusní zlatá přezka z lokality Kígyópusza v Maďarsku, jejíž méně nákladná varianta byla nalezena v zánikové vrstvě na hradě Rokštejně (kat. č. 17.4.62). Oblíbené motivy tvořily bojové a turnajové scény, zobrazení bájných zvířat nebo lidí, ale i dvorské galantní scény (Puhle 2009, kat. č. VIII.100 a VIII.101, Takács 2006, kat. č. 4.76). Už v pozdně antickém období se opasek stává všeobecným znakem římských vojáků (miles) a jeho udílení ve středověku spjaté s církevním rituálem nabylo znaku věčnosti. Opasek tedy sugeruje vazbu mezi božským, politickým a duchovním vládcem, jenž svazoval s povinnostmi, ke kterým se nositel zavázal. Takto lze pohlížet i na cingulum – opasek mnichů, který symbolizoval kněžskou zdrženlivost. Tři uzly na františkánském cingulu pak znamenaly sliby chudoby, čistoty a poslušnosti. Ve středoevropském agrárním prostředí měl opasek svou magickou moc a dodával nositeli sílu a zbavoval ho strachu. Těhotné ženy chránil před potratem (Slivka 2002, 599).

S rytířstvím, ale i odvahou, rychlostí, vytrvalostí a věrností je spojován kůň. Byl věrným přítelem a služebníkem nejen světských osob, ale stal se atributem i mnohých světců (Rulíšek 2005, nestr.). V našem souboru zdobil příchytnou destičku přezky z Josefské ulice v Brně (kat. č. 17.4.69) a knoflík ze Štěpánova



Obr. 101: Pečební prsten džbánkařského cechu, 18. století, Muzeum Vyškov, foto: Muzeum Vyškov.

nad Svratkou (kat. č. 12.26). Motivy koně ve skoku byly velmi populární na novověkých knoflicích nebo prstenech.

4.2 Přátelství, láska a manželství

Ve středověku i novověku se přátelé uctívali nejrůznějšími dary na památku svého přátelství, jak dokládá zpráva latinského autora z 16. století: „(...) 1. ledna navštíví příbuzný příbuzného, přítel přítele, stisknou si ruce a přejí si šťastný Nový rok. Pak oslavují tento den slavnostními přáními a pitkou. Podle starodávného zvyku se také navzájem obdarovávají (...).“ Vhodným materiálem pro takové dary bývaly hlavně drahé kovy zpracované na šperky nebo pamětní mince. Například v roce 1382 daroval burgundský vévoda Filip II. řečený Smělý (1363–1404) jednomu ze svých šlechticů sponou ve tvaru bílého emailovaného psa, což mělo být symbolem loajality a zároveň se jednalo o dárek k Novému roku (Jones 1993, 99).

Prsteny symbolizující přátelství byly zdobeny nápisem „memento amici“ (tj. „vzpomeň přítele“) s vyobrazením spojených rukou. V renesanci našly oblibu přátelské medaile, na nichž byli zobrazeni Jónatan a David s příslušnými nápisy. Vévoda Hans Friedrich Pomořansko-Štětínský si dal roku 1573 na medaili, věnovanou patrně svým přátelům, znázornit spojené ruce s opisem „MEMENTO – MEI“. Také na tzv. početních penězích 17. století z norimberských dílen nalézáme spojené pravice. Na minci z roku 1634 si dva bojovníci slibují přátelství podáním rukou a slovy: „Ehe man brecht treu und Glaub in Nott, man soll ehe willig gehn in Todt.“ (Katz 1938, 5–8).

Velmi zajímavým pramenem pro studium šperků jsou zachované svatební inventáře. Ze slovenské Bytče se jich dochovalo hned několik, neboť bohatý uherský palatín Jiří Thurzo provdával na počátku 17. století v několikaletých odstupech 4 dcery. V Zuzanině inventáři z roku 1603 můžeme objevit dlouhý náhrdelník krášlený dvaceti růžemi a přívěskem, další přívěsek se scénou stětí Jana Křtitele, třetí ve tvaru hada a bílé labutě a na čtvrtém anděl zabíjí draka. Barbořiny šperky při její svatbě roku 1612 byly podobného rázu: dlouhý náhrdelník s přívěskem, s 5 velkými a 16 malými diamanty a 3 perlami. Na dalším přívěsku byla postava roztomilého Amorka, jiné přívěsky měly tvar ptáků nebo byly osázeny safírem. Z inventáře Marie z roku 1618 již cítíme příklon k antickým tématům, kdy její přívěsky měly mimo jiné motivy měsíce s Viktorií ve středu, nebo byly zdobeny Marssem, Venuší a Amorkem. V jejím inventáři také najdeme náušnice ve tvaru hvězdy s 20 diamanty, dva náramky španělské a jeden uherský, zasnubní emailovaný prsten, prsteny se čtyřmi rubíny a černě emailovaným nápisem JESUS, modře emailovaný pečtní prsten a snubní prsten s diamantem řezaným do tabulkovce

osázený dalšími šesti menšími diamanty. Zajímavostí z inventáře Kateřiny z roku 1620 je přívěsek ve tvaru lodi s lidskou postavou (Héjji-Dětári 1965, 43–44).

Spojené ruce

Hranice mezi šperkem darovaným na památku přátelství a mezi milostným šperkem je velmi tenká a vždy záleželo na konkrétní příležitosti a osobách, kterým byl šperk předáván. Společným jmenovatelem je charakteristický motiv spojených rukou, který nacházíme již v antice, kde se tento motiv vyskytoval především na gemách a kamejích. Symbol označovaný jako „dextrarum iunctio“ (tj. spojení pravicemi) se objevil již v 1. století př. n. l. a vyjadřoval spojenectví a věrnost ve vztahu k vojenským povinnostem (Křížová 1997, 2). Námět se vrátil ve středověku a přetrval v různých podobách až do 20. století.

Ve středověku se s ním často setkáváme na tzv. fede rings (z it. fede = důvěra, víra). Rozmanitost těchto prstenů byla značná. U rokštejských exemplářů najdeme jak abstraktní formu stisknutých dlaní (kat. č. 14.30), tak spojené ruce v kombinaci s ondřejskými křížky, přezkou a písmeny (kat. č. 14.29). Ruce na prstenu ze St. Albans v Anglii z 13. století drží srdce. Na dalších kusech z 15. století můžeme vidět spojené ruce, srdce a čtyřlíst, nebo spojené ruce, srdce a květy pomněnek, či spojené ruce, květiny a drahý kámen (Šlancarová 2001, 17). Prsteny mohly být opatřeny také doprovodnými nápisy, například „Jsem znamením lásky, neodhazuj mě“ nebo „nezapomínej na mne“. Takový prsten byl zapsán v pozůstalosti z roku 1582 u Zikmunda Freilicha z Freudenfelsu v domě U Zlatého půlkola v Praze (Šlancarová 2011, 138, Katz 1938, 5–8).

Spojené ruce našly své uplatnění také na milostných pásech, což pěkně ilustruje zachovaný opasek z chrámového pokladu v Conques z počátku 14. století (Fingerlin 1971, kat. č. 67). Předání opasku jakožto svatebního daru je známo již z období 6. a 7. století v Řecku. Tyto opasky se vyráběly ze zlata a sestavovaly se z tenkých lisovaných kruhových medailí. Dvě velké centrální medaile na sobě měly vyobrazení Krista, jenž žehná novomanželům, kteří si podávají pravé ruce. Ostatní medaile byly zdobené dionýsovskými postavami (Newman 2005, obr. na str. 195). Také u nás sloužily opasky k vyjádření lásky a stávaly vhodným dárkem pro milovanou osobu. Dokládají to i zápisy ze života sv. Elka (†1332), které se zmiňují o darování zasnubního prstenu spolu s ozdobnou přezkou z opasku (Kéryová 2009, 141). Trojrozměrným příkladem tohoto písemného záznamu může být již zmiňovaný tzv. pás královny Elišky, uložený v Muzeu východních Čech v Hradci Králové. Také z pokladu z alsaského Kolmaru pochází milostný pás s nápisy „AMOR“ a „LIEB“, datovaný do 1. poloviny 14. století (Lechner 1983, kat. č. 1.12, obr. 5).

Motiv spojených rukou vidíme i na pásu z polské lokality Pszczyna (Wachowski 2013, obr. 20) nebo na textilních opascích dam portrétovaných Hansem Asperem v roce 1538. Zatímco u Cleophei se objevuje pouze motiv srdce a spojených rukou (obr. 102), na pásu Anny Schäfer se vyskytuje velké množství symbolů, ať už spojené ruce, slunce nebo karafiát symbolizující panenství (Anna Schäfer, Hans Asper, 1538, Landesmuseum Zürich, Fingerlin 1971, obr. 378, Royt – Šedinová 1998, 85). Oba portréty tak vytváří domněnku, že se jedná o zasnubní nebo svatební portrét. Tuto symboliku můžeme vidět i na známém obraze manželů Arnolfiniových od Jana van Eycka. Obraz, namalovaný roku 1434, zobrazuje svatební obřad, při němž si snoubenci podávají ruce, a manžel pozvedá levou ruku na znamení přísahy. Stejně znamení přísahy vyryté do štítku prstenu a motiv spojených rukou na zadní straně obroučky byly zobrazeny také na prstenu ze 14. století, uchovávaném ve sbírkách Bayerisches Nationalmuseum v Mnichově (Hansmann – Kriss-Rettenbeck 1966, obr. 631). Motiv můžeme najít také na středověkých náhrobcích (Náhrobník knížete Jindřicha I. Javorského († 1346) a jeho ženy Anežky České, 1337–1340, Lwówek Śląski, Wachowski 2013, obr. 9).

V období mezi 11. a 15. stoletím se na území střední a severní Evropy objevují také kruhové spony s motivem spojených dlaní, tzv. Hantruwebratzen, nám nejbližším příkladem budiž exemplář z depotu šperků ve Wiener Neustadtu (Hofer 2014, kat. č. 43, k polským a severským sponám a jejich symbolice blíže Wachowski – Witkowski 2003, 210–212, Wachowski 2012). Námět stisknutých rukou na těchto sponách měl rovněž vztah k zasnubám. Středověký rituál zasnub předpokládal, že slib manželský bude potvrzen podáním ruky a předáním prstenu jako formy zástavy. Tento akt vidíme například na malbě Zasnoubení sv. Alžběty, kdy si snoubenci tisknou ruce a nevěstě je přitom předáván prsten (Zasnoubení sv. Alžběty, oltář sv. Alžběty, kolem 1480, chrám sv. Egídia v Bardějově, Drobníak – Jiroušek 1998, obr. na str. 78). Prsten mohl být zastoupen sponami nebo věnci, které si snoubenci navzájem vyměňovali nebo předávali. Tuto hypotézu s největší pravděpodobností potvrzují nálezy kompletu spon z lokalit Limmat a Pritzwalk, i když není samozřejmě možné vyloučit, že byly pouze odlity z jedné formy pro dva různé páry snoubenců. Z písemných pramenů vyplývá, že takové spony byly někdy tvořeny jako tzv. mistrovské kusy, tedy dílo, které musel tovaryš vyrobit, aby mohl být přijat za právoplatného člena cechu (Rębkowski 1988, 515–526). Je otázkou, zda do této skupiny můžeme zařadit i nálezy spon z Telče, Dolních Věstonic a Brna – Mozartovy ulice (kat. č. 7.1 až 7.4), či zda mohly mít – jako pravděpodobně v případě telečské spony – i magické poslání.



Obr. 102: Detail z portrétu Cleophea Krieg von Bellikon, Hans Asper (1499–1571), 1538, Kunsthaus Zürich, foto: The Yorck Project (2002) 10.000 Meisterwerke der Malerei. https://commons.wikimedia.org/wiki/File:Hans_Aasper_001.jpg, staženo dne 4. 3. 2018.



Milostné prsteny

Prstenů, které se používaly jako milostné a snubní, existovalo ve středověku mnoho druhů, ať už jsou to zmiňované prsteny s motivem spojených rukou, zdvojené prsteny neboli tzv. gimmel ring, prsteny s motivem srdce, uzlu lásky, s milostným přípisem nebo jen obyčejné zdobené prsteny. Velmi oblíbený motiv tvořily právě tzv. uzly lásky. V muzejních sbírkách můžeme najít příklady samostatného užití

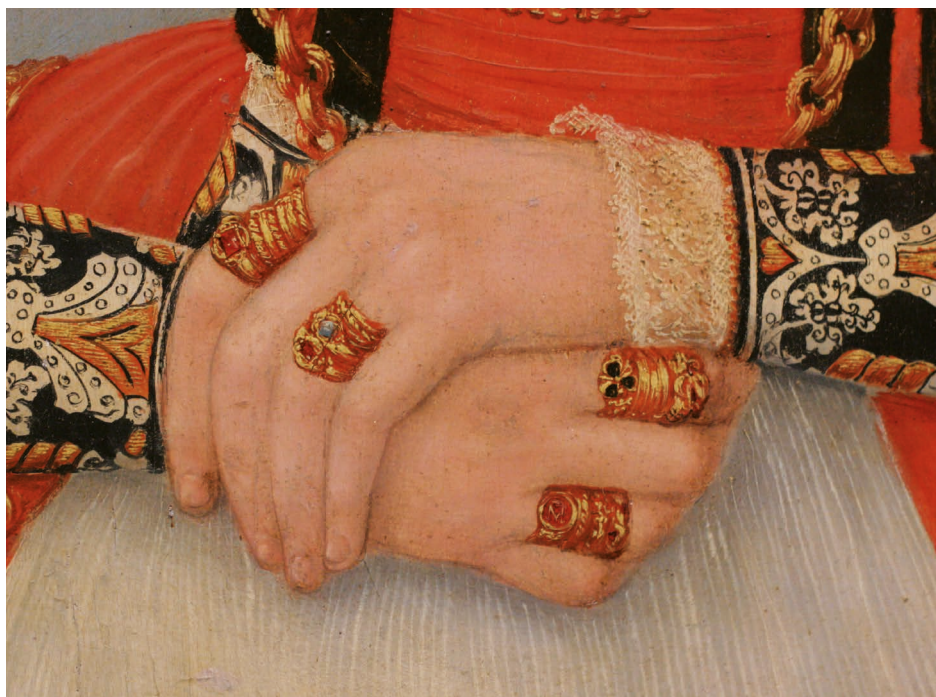
uzlů nebo jejich kombinací s písmeny či nápisem, popřípadě s drahými kameny nebo s motivem spojených rukou (Šlancarová 2001, 17). Také v našem souboru se vyskytují v několika podobách. Drobné uzlíčky najdeme na obroučce prstenu z Jakubského náměstí v Brně (kat. č. 14.22). Po spojení obrouček vzniká motiv uzlu i na trojitých prstenech z Kopečné ulice v Brně a minoritského kláštera ve Znojmě (kat. č. 14.39 a 14.40). Tyto tzv. zdvojené prsteny (gimmel ring) byly často zhotoveny ve dvou kusech tak, že se při zasnubách rozdělily, byly nošeny párem odděleně a symbolicky byly opět spojeny až po svatbě. Obvykle se na nich nacházejí nápisy umístěné podél protějších půlek obruče, které jsou vidět, pouze pokud se obruče rozdělí – například: „QUOD DEUS CONIUNXIT HOMO NON SEPARET“ („Co Bůh spojil, člověk nerozlučuj“), nebo „FIDES VICTORIA NOSTRA“ („Věrnost je naše vítězství“). K tomuto typu náleží také historicky doložený prsten zvaný Lutherův, pocházející z roku 1517, který byl vytvořen při příležitosti svatby Martina Luthera s Kateřinou von Bora a byl ozdobený iniciálami obou manželů (Křížová 1997, 3). Renesanční zálibu v tomto druhu prstenů dokládá i obraz vznešené dámy od Lucase Cranacha (obr. 103).

Srdce

Odvěkým znamením lásky bylo také srdce, jež se objevovalo především na prstenech a bývalo vytvarováno z drahého kamene. Krásný příklad byl objeven při výzkumu kolem kostela svatého Jakuba v Jihlavě. Raně novověký, bohatě zdobený prsten se dvěma rukama, které ve středu svírají gravírované srdce, je osázen diamantem řezaným do tvaru tabulkovce (Omelka – Šlancarová 2013, obr. 22). Motiv srdce se však neomezoval pouze na prsteny. Často se s ním setkáváme na šatních sponách (Mason 1973, 232–233, Wachowski 2012, obr. 15), které by v našem případě mohl reprezentovat exemplář z výzkumu brněnského podzemí (kat. č. 7.4). Srdeční záležitostí snad byla i kovová aplikace ve tvaru svou schematických srdcí z Pekařské ulice v Brně (kat. č. 19.4.12).

Čtyřlístky a ondřejské křížky

Vraťme se však ještě k rokštejskému přátelskému prstenu, jehož obroučka je ozdobena motivy čtyřlístku. Podobný přátelský prsten byl nalezen také v pokladu ve Fuchsenhofu, kde motiv autoři interpretují jako ondřejské křížky (Prokisch – Kühntreiber 2004, kat. č. 249). Tento námět se hojně vyskytuje zvláště po polovině 14. století i ve výtvarném umění. Z mnoha příkladů uveďme postavu krále na obraze Klanění tří králů (Klanění tří králů, kolem 1350, Mistr vyšebrodského



Obr. 103: Detail z portrétu vznešené dámy, Lucas Cranach ml. (1515–1586), 1564, Kunsthistorisches Museum Wien, foto: Věra Šlancarová.



oltáře, Vyšší Brod, Matějček 1950, obr. 8) nebo sochu Zvěstování Panny Marie z norimberského Frauenkirche (obr. 95). Svatý Ondřej byl patronem dívek hledajících ženicha a patronem dobré svatby, zdá se tedy, že motivy drobných ondřejských křížků byly používány z těchto důvodů také na opascích a prstenech (Rulíšek 2005, nestr.). Také kovové aplikace ve tvaru různě pojatých čtyřlístků (kat. č. 19.4.13–19.4.19) toho mohou být důkazem. Nadto čtyřlístek sliboval, stejně jako dnes, štěstí a bohatství po celý život.

Přezka

Také symbol přezky na rokštejském prstenu (kat. č. 14.29) měl svůj hluboký význam. Stejně jako spojené ruce i přezka odkazuje na stvrzení slibu a uzavření smlouvy. Symbolika úmluvy či přísahy je znázorněna pomocí přezky na olověném odznaku z pozdního 14. století. Na plaketce vidíme Eduarda z Woodstocku (1330–1376), známého jako Černý princ, jak klečí před sv. Trojicí (Cherry 1991, obr. 38). Zpečetění manželské smlouvy mohl symbolizovat také zlatý prsten

s přezkou a lilíí na protilehlé straně obroučky, který byl nalezen u Pískové Lhoty nedaleko Mladé Boleslavi a je datován do 15. až 16. století (Waldhauser 2009, 73). Přezka na prstenech, jak bylo uvedeno výše, však nemusela představovat pouze spojení manželské. Ve sbírkách londýnských muzeí jsou uchovávány exempláře prstenů ve tvaru řemene spojeného v místě štítku přezkou a s nápisem O MATER DEI MEMANTO, které se vyráběly v masovém měřítku a byly patrně určeny k prodeji v nějakém svatostánku (Oman 1974, 75:G, 15. století).

Květy

Velmi častý a oblíbený námět ve středověku tvořily květiny a rostlinné motivy. Najdeme je jak na prstenech (kat. č. 14.43), tak na kovových aplikacích (kat. č. 19.2.26, 19.3.6 až 19.3.11, 19.3.34, 19.4.7 a 19.4.8). Nechybějí ani na bohatě zdobených renesančních opascích, kováních knih nebo příchytných destičkách či nákoncích (kat. č. 16.3, 16.4, 16.7–16.11, 18.4–18.6, 18.23). Populární se staly zejména květy růže, které jsou vyryty na prstenu ze starobrněnského kláštera (kat. č. 14.24) nebo byly zpracovány jako samostatné kovové aplikace (kat. č. 19.4.1 až 19.4.6). Kovové chrániče dírek ve tvaru pětícípých květů růže zdobí opasek Madony s dítětem ze sbírek Germanisches Nationalmuseum Nürnberg (obr. 94). Na portrétu Margarety z Yorku vidíme na krku náhrdelník s pětícípými bílými a červenými růžemi a písmeny C a M. Tento portrét byl pravděpodobně namalován ve spojitosti se svatbou Margarety z Yorku a burgundského vévody Karla Smělého (1467–1477). Písmena C a M na luxusním náhrdelníku značí jména nevěsty a ženicha (Marti 2009, obr. 20). Červené růže symbolizovaly boží lásku, bílé pak lásku, naději a čistotu (Rulíšek 2005, nestr.).

Na další, bohužel fragmentárně dochované nášivce vidíme motivy trojlístků (kat. č. 19.3.10). Jetelové lístky v náboženské rovině odkazovaly k Nejsvětější Trojici, v rovině světské pak ke spojení těla a duše (Rulíšek 2005, nestr.). Ryté trojlístky můžeme vidět i na příchytné destičce u přezky z Felsőszentkirály. Nákončí, které bylo vyrobeno k témuž opasku, je naproti tomu dekorováno lilími (Szabó 1938, obr. 370–371 na str. 75). Forma heraldických lilíí se objevuje i na kování z Konůvek (kat. č. 19.4.30). V evropském prostoru se liliovité aplikace vyskytují v početných souborech, bohužel v naší kolekci je zastupuje pouze exemplář z Jihlavy (kat. č. 19.4.29). Lilie měla ve středověku mnoho podob a symbolických výkladů (srov. Wachowski 2013, 124–127). Jako nejpravděpodobnější se ve spojitosti s opaskem jeví milostná symbolika inspirovaná Písní písní: „Jako lilie mezi trnám, tak má přítelkyně mezi dcerami“ a „Můj milý je můj a já jsem jeho, on pase v lilích“ (Pís 2,2; Pís 2,16; Rulíšek 2005, nestr.). Píseň písní mohla být inspirací také pro zobrazení osob trhajících plody na nákončí z Pekařské ulice v Brně

(kat. č. 18.30), jež si dovoluji citovat: „Dovol mi prosím na palmu šplhat, její ovoce vzít do dlaní. Tvé prsy kůže jsou mi hrozny vína, tvůj dech ať voní jabloní, tvé polibky ať jsou mi vínem lahodným! K mému milému už to víno proudí, plyne mi po rtech, po zubech. Já patřím svému milému a jeho touha patří mně! Pojď, milý můj, do polí pojďme, mezi trsy heny budem nocovat! Ráno si přivstaneme, k viničím zamíříme, zda pučí réva, se půjdeme podívat, révové květy, zda se již otvírají, zda kvete granátový sad – tam ti své milování dám! Milostná jablíčka svou vůni vydávají, na našem prahu všechny rozkoše, nové i staré, čekají pro tebe, milý můj, jsem je šetřila!“ (Pís 7,9–14).

4.3 Devocionálie

Zatímco v baroku je výskyt církevních a náboženských předmětů v pohřební výbavě poměrně hojný (blíže k tématu Omelka – Řebounová – Šlancarová 2009a), o sledovaných středověkých kontextech to bohužel tvrdit nemůžeme. Část novověkého růžence (kat. č. 4.1), jeden poutní odznak (kat. č. 6.1) a drobné křížky (kat. č.5.1 a 5.2) nedovolují příliš široké zasazení do kontextu soudobé zbožnosti. V tomto kontextu můžeme zmínit objev votivních předmětů z kostelíka sv. Linharta v dnes zatopeném Mušově. Soubor nalezený v jihovýchodní části lodi a v sakristii byl s ohledem na nález halěře moravského markraběte Jana Jindřicha (1350–1375) datován do 2. poloviny 14. století. Obsahoval modely lidských postav, končetin, votivní předměty s očkem na zavěšení, ale i podkovy a části hospodářského náradí. Uvedené předměty se kladly na oltář nebo se zavěšovaly na sochu patrona kostela a ukazovaly tak na předmět prosby poutníka (Unger 1992, obr. 8).

Církevní autority se marně snažily zabránit použití devocionálií v pověrečné lidové praxi. Výmluvně to dosvědčuje nález medailonku s hlavou Krista z hradu Skály. Měděný veraikon byl pravděpodobně jako votivní předmět záměrně vložen do podesty kamen jako ochrana proti požáru (Belcredi 2010, 59). Většina středověkých polopověrečných a polomagických praktik souvisela se zdravím člověka a hospodářských zvířat, s přírodními úkazy nebo katastrofami, které mohly člověka ohrozit (Šmahel 2002, 251). Rozšíření magických představ i praktik dosvědčuje i četné latinské a staročeské názvosloví z okruhu zdravotní prevence, léčitelství, hádání a věštění. Například příručka litoměřického arcijáhna mistra Štěpána z Roudnice (†1365) *Quaestiunculae* se zmiňuje o magických formulcích proti bolestem, které byly psány na ovoci, plodu vavřínu, oplátkách i olověných destičkách (Šmahel 2002, 251, 253, 255–6). Dokladem ochranných praktik mohou být i četné nálezy poutnických odznaků pocházející z říčních koryt z celé Evropy (k problematice blíže Rębkowski 2013, 33–50).



Obr. 104: Dítě s chrastítkem se zasazeným vlčím zubem, soukromá sbírka, foto: s laskavým svolením převzato z: Bott 1985, obr. 47.

Příkladem uplatnění devocionálií v lidové zbožnosti může být zvyk zavěšovat růžence na dětské postýlky nebo kolébky novorozenců. Takový magický amulet měl matku a novorozeně chránit před zlou mocí a dítěti zajišťovat boží milost (Omelka – Řebounová 2008, 893–894). To koresponduje s písemnými prameny. Pozůstalostní zápis olomoucké měšťanky Kláry Helzelové nás informuje o tom, že vlastnila „růženec se dvěma vlčími zuby“ (Něčková 1994, 187). Zuby dravců byly v magii používány, aby dodávaly odvahu a sílu, ale v tomto konkrétním případě sloužily pro batolata jako „cucací kámen“ k usnadnění prořezávání zubů (Watteck 2004, 30). Jak to vypadalo v praxi, ukazuje portrét batolete z doby kolem 1545 (obr. 104), přičemž tato tradice se udržela minimálně do 1. poloviny 18. století (Toranová 1976, obr. 62).

Součástí růženců bývaly i drobné křížky, které se nosily také jako osobní šperk nebo jako součást škapulíře či ostatkové schránky (Omelka – Řebounová – Šlancarová 2009b, 1020–1021). Užívání různých forem malých křížků jako přívěsků je kontinuálně doloženo od pozdní antiky až do novověku (Fassbinder 2003, 247). V západním křesťanství známe nejstarší krucifixy už z 10. století (Bernhard 1996, 244). Latinský kříž s trojlístým ukončením břevien, označovaný také jako kříž Lazarův, se stal oblíbeným typem kříže pro umírající z důvodu upomínky na biblického Lazara. U lidí na pohřebním loži měl evokovat myšlenku zmrtvýchvstání (Omelka – Řebounová – Šlancarová 2009b, 1005, pozn. 5). Obecně se takové přívěsky vztahovaly k uctívání Krista a sv. Kříže (Omelka – Řebounová – Šlancarová 2009b, 1020–1021).

4.4 Amulety a magie

Magická moc byla přisuzována zejména amuletovým prstenům, které byly často posázeny drahokamy a měly chránit před neuhy a nemocemi, před uhranutím nebo jiným nebezpečím. Diamant ochraňoval před účinky jedu, rubín dodával vnitřní klid, safír byl symbolem nebeského štěstí, smaragd pozemské pohody, chalcedon znamením síly atd. (Kybalová 2001, 204). Prodejci a léčitelé všeho druhu je často zasazovali do prstenů, jak výmluvně dokládá iluminace z knihy *Hortus Sanitatis* z konce 15. století (obr. 105). V testamentech olomouckých měšťanů z 16. a 17. století se také dočteme o „prstenu proti křečím“ (Něčková 1994, 192). Podobně se prsteny užívaly také v Anglii, odkud se zachovalo vyobrazení královny Marie, která nechává světit na Velký pátek prsteny proti epilepsii (Oman 1974, obr. 77). V této souvislosti se užívaly i jiné přírodní materiály, například různé druhy dřeva nebo zuby ulovených zvířat. Drahé kameny také často nahrazovalo sklo, mělo-li odpovídat barvu kamene. To patrně bylo důvodem osazení modrého sklíčka pod svrchní bílé na prstenu z náměstí Svobody (kat. č. 14.17).



Obr. 105: Detail z iluminace Hortus sanitatis, sign. EPB .e., Jacob Meydenbach, 1491, Wellcome Library London, foto: <https://wellcomecollection.org/works/wgyn6d5q?query=hortus+sanitatis>, staženo dne 4. 3. 2018.

Modrý safír v léčitelské praxi uzdravoval nemoci srdce, žaludeční vředy nebo léčil melancholii (Heflik – Mrozek – Natkaniec-Nowak – Szczepanowicz 2005, 92). Modrá barva byla použita i u prstenů ze starobrněnského kláštera (kat. č. 14.33 a 14.34) a zaniklých Narvic (kat. č. 14.35). Ta mohla u prstenů nalezených v klášteře odkazovat k nebi, věčnosti, víře a zbožnosti, kontemplaci a mravní čistotě v kombinaci s panenstvím. Naproti tomu v druhém případě byla jistě majitelkou upřednostňována symbolika věrnosti a stálosti. Zelená barva na prstenu od svatého Jakuba v Brně (kat. č. 14.37) mohla vyvolávat naději a očekávání, ale také symbolizovala nesmrtelnost a vítězství nad smrtí. Červená barva z dalšího brněnského prstenu (kat. č. 14.38) zcela jistě odkazovala na lásku a vroucnost srdce. Naproti tomu černá barva na prstenu z hradu Skály (kat. č. 14.20) v sobě nesla ambivalentní konotace: od zla a nenávisti, k pokoře a skromnosti. Nábožensko-magický význam mělo i zobrazení bájných zvířat, které se objevuje na prstenu ze starobrněnského kláštera (kat. č. 14.25). Pták fénix symbolizoval Kristovu božskou přirozenost, nesmrtelnost a víru ve zmrtvýchvstání, byl také spojován s nadějí, čistotou a cudností (Rulíšek 2005, nestr.).

Důležitý prostředek na ochranu dětí představovaly rolničky. Ty se vyskytují již v dětských hrobech na raně středověkých pohřebištích a je pravděpodobné, že v průběhu života plnily funkci ochranného amuletu (Ungerma 2007a, 23). V pozdějších obdobích se rolničky zavěšovaly na dětské oblečení jako ochrana proti moru. Takovou rolničku vidíme například na výřezu ze Selské svatby od Pietra Bruegela (obr. 106). Zvyk nepochybně přetrval i do dalších let, neboť ještě v polovině 17. století byl zvoneček, vydávající ochranný zvuk, zavěšen u pasu nemocného mladého habsburského infanta Filipa Prospera (Chvojka – Frolich – Michalek 2010, 211, Smetánka 2003, 11–16). Můžeme se jen dohadovat, zda některá z rolniček v našem souboru byla takto používána.

4.5 Nápis a značky

Nápisy na špercích můžeme rozdělit do několika kategorií. V první řadě jsou to inskripce vztahující se k vlastníkovvi předmětu. Mezi ně můžeme zařadit pravděpodobně zlatý prsten ze Mstěnic nebo přátelský prsten z hradu Rokštejna. S konkrétními osobami spojuje rokštejnský exemplář Miroslav Plaček, který jej označuje za snubní prsten Machny z Valdštejna a Zikmunda z Křižanova (Plaček 1996, 301). Vladimír Nekuda připisuje mstěnický prsten Kateřině, dceři Miloty ze Mstěnic, která na tvrzi žila právě na konci 14. století (Nekuda 1985, 166). Zda jsou tato tvrzení oprávněná, nebo tomu bylo jinak, se můžeme jen dohadovat. Z jiných příkladů je zřejmé, že uvedená interpretace – tj. písmeno coby odkaz na vlastníka – má svůj reálný základ. Můžeme se tak domnívat u stříbrného prstenu



Obr. 106: Detail z obrazu Selská svatba, Pieter Bruegel st. (1525–1569), kolem 1567, Kunsthistorisches Museum Wien, foto: Věra Šlancarová.



z Brna, na jehož štítku je reliéfně vyznačeno písmeno „F“, jež mělo nepochybně blíže neurčenou spojitost s vlastníkem, případně s jeho jménem (kat. č. 14.14).

Další kategorii tvoří nápisy ve zkratkách. Jednalo se buď o samostatná písmena nebo shluky písmen. Mohla se objevovat ve formě samostatných kovových aplikací (kat. č. 19.4.21, 19.4.22 a 19.4.24) či přezky (kat. č. 17.8.2), nebo jako ozdoba na jiných formách šperku (například kat. č. 19.4.20 nebo 19.2.27). Bohužel výklad je značně problematický, i když někteří autoři se o něj pokoušejí. Například iniciála „A“ na nášivkách z Ducového je interpretována jako „Amor“, tj. symbolika gotického rytířstva galantnosti a kultu lásky (Ruttkey 1989, 372, obr. 2:814, 5:8). Písmena Y, S a I, H, S bývají dávána do spojitosti s Ježíšem Kristem, litery M, A, R s Pannou Marií (Willemsen 2009, 84). Nápisy „marí“, „C“ a „S“ jsou typické pro kování vazeb 70. a 80. let 15. století, „m“ se na nich objevuje od 90. let 15. století (Slobodová 2010, 29). Nášivka s písmenem M z Pekařské ulice v Brně (kat. č. 19.2.27) nás pravděpodobně odkazuje do sféry dvorské lásky



Obr. 107: Detail iluminace žaltáře sv. Floriana, sign. rps III 8002, fol. 3r, Mistr Hutterovy bible, pozdní 14. a počátek 15. století, Biblioteka Narodowa Warszawa, foto: <https://polona.pl/item/psalterz-florianski,NTlyMT12NTk/12/#info:metadata>, https://en.wikipedia.org/wiki/Sankt_Florian_Psalter#/media/File:Psa%C5%82terz-floria%C5%84ski-7r.jpg, staženo dne 4. 3. 2018.

a galantnosti. Spojené litery MM z těže lokality už ale tak jasný význam nemají (kat. č. 19.4.22). Můžeme je objevit například na floriánském žaltáři sv. Hedviky (obr. 107) nebo na nástěnné malbě v krakovském Wavelu, či na exempláři z Gdaňska. Zdá se ale, že výklad zkratky jako MATER MARIE zatím není ve všech případech přesvědčivý (Wachowski 2013, 80). Naproti tomu zcela jasný odkaz k Bohorodičce představuje nápis na křížku z Panenské ulice v Brně, kde i přes torzovitost nápisu se zdá, že se jedná o zkratky latinského zvolání „Sancta Maria, ora pro nobis,“ v překladu: „svatá Marie, oroduj za nás“ (kat. č. 5.1). Stejně tak můžeme doplnit i nápis na prstenu z Pekařské ulice: „DOMINIC ORA PRO NOBIS“ – tedy „[svatý] Dominiku oroduj za nás“ (kat. č. 14.41). Jak již bylo řečeno, svatý Dominik byl vzýván jako ochránce proti horečce anebo krupobití (Rulíšek 2005, nestr.). Za požehnání svatých orodoval i prsten nalezený při výzkumu zaniklého středověkého města v Děčíně na Mariánské louce. Drobný stříbrný kroužek s nápisem ANNA MATER MARIE, který je provedený gotickou majuskulí, pochází z období mezi 2. třetinou 13. století až přelomem 13. a 14. století. Bývá připodobňován k prstenu z pokladu ve Fuchsenhofu, který je obohacen moti-

vem spojených rukou, což podle Tomáše Velímského odkazuje k stvrzení svazku manželského (Velímský 2006, 452–454). Stejný prsten byl objeven i při výzkumech v Rostoku (Ansorge 2012, obr. 26:6). Dostáváme se tak zpět k milostným šperkům. Na přátelském prstenu ze sbírek British Museum v Londýně (Oman 1974, 55I) se objevuje rytina zachycující různé světce a světice, z nichž jedna je určena jako sv. Barbora. Tento motiv by potvrzoval slova Mariana Rębkowského, že náboženské inskripce na sponách se zobrazením stisknutých dlaní mají sloužit jako „pozvání“ svatých za svědky obřadu, zajištění si jejich ochrany a dodání důvěryhodnosti svatební ceremonii (Rębkowski 1988, 524). Toto tvrzení podporuje i závěť kupce Williama Reede z města Bostonu v hrabství Lincolnshire, který v popisu uvádí matčin emailový snubní prsten se dvěma vyobrazeními s náboženskými motivy (Scarisbrick 2007, 137). Třetí kategorie nápisů tedy měla prosit o ochranu svatých a pomáhat při radostných i strastných životních situacích.

Mnohé nápisy měly také magický význam. Příkladem může být prsten zdobený majuskulními písmeny z 15. století z výzkumu Denisovy ulice v Olomouci. Písmena na prstenu na první pohled nevytvářejí srozumitelná slova a patrně mají jen dekorativní či spíše magický účel. Typ písma lze epigraficky zařadit do průběhu 15. století (Hlobil – Perůtka 1999, kat. č. 631.) Zdá se, že k tomuto typu můžeme přiřadit i nápis na sponě z Telče se zrcadlově převrácenými písmeny RNEM/G?/NEMI, kde písmeno G lze interpretovat i jako ornamentální prvek dělící nápis na dvě části (kat. č. 7.1, Měřínský 1991, 75–76; blíže k tématu Evans 1922, 121–132).

