

Keramika z hrádku Kepkova

DAGMAR ŠAUROVÁ

Pokračující výzkum hradu Kepkova r. 1979 znovu potvrdil původní předpoklad, že jeho stavební princip se zcela shoduje s Konůvkami (D. Šaurová, 1976). Odkryté ploché podložní pískovce, místy sice jen jako kamenná drť v rozrušených řadách zřetelně naznačují pravoúhlou konfiguraci a také zlomky mazanice, často ve tvaru větších pravidelných trojhranných špalíků, dosvědčují, že šlo o hliněný výmaz mezi kulatinou, ze které byly sroubeny obytné objekty.

Nejmocnější nálezovou vrstvou, především keramiky, poskytla prozatím východní část vrcholové plošiny. V ní se nachází též mohutný zářez suterénního typu oproti plošině 150 cm hluboký, rozevřený k vnější straně vrcholového kužele (obr. 2 : S). Do tohoto místa pravděpodobně zaústovalo dřevěné přemostění, vedené z malého předhradí na východní straně hrádku.

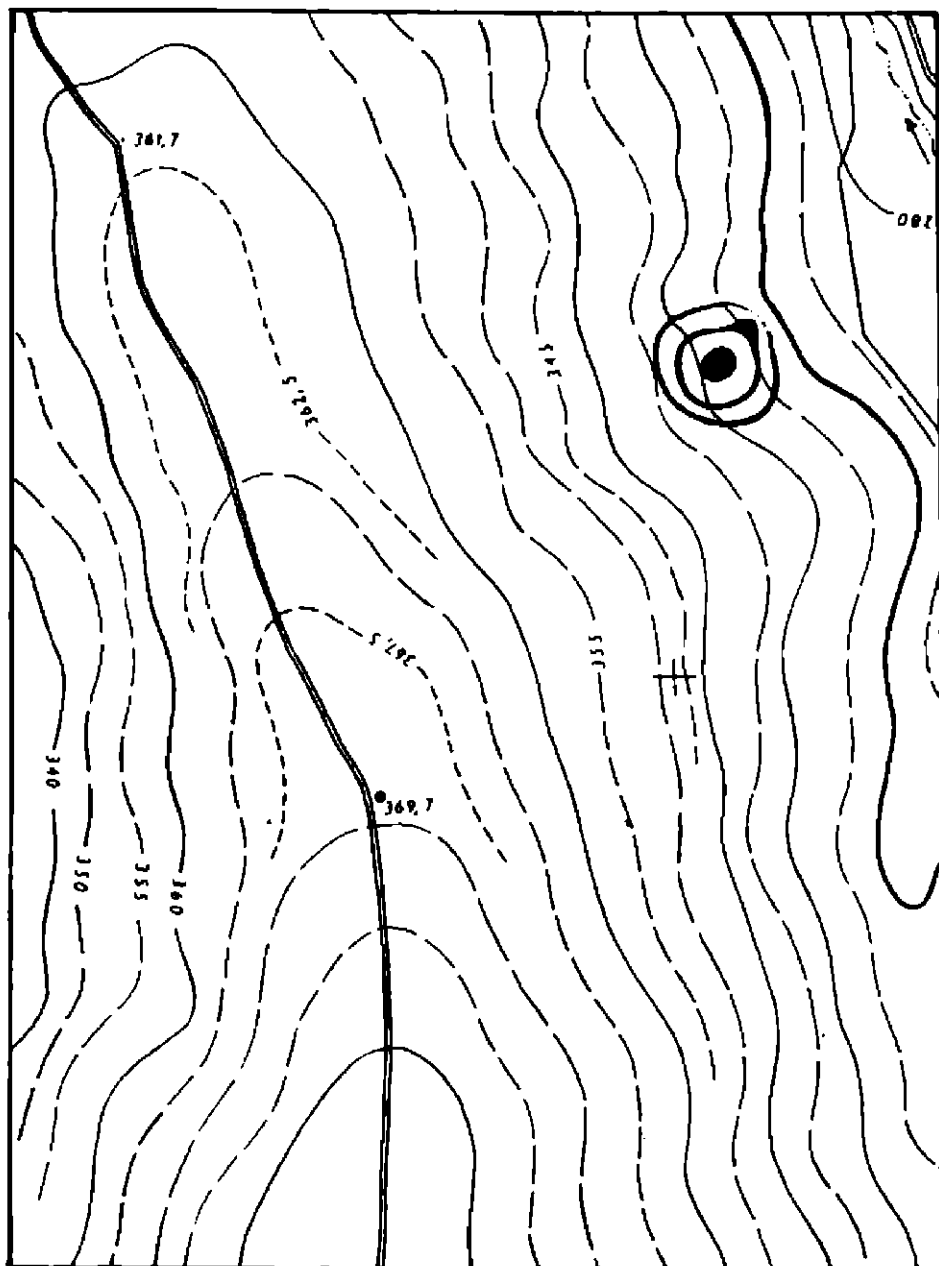
Z odkryté plochy mezi zaměřovacími body A_0 — A^{-5}/C_0 — C^{-5} bylo získáno až dosud 2039 keramických zlomků. V relaci ke kvantitě nálezů v Konůvkách je to číslo nízké, ale lze soudit, že mnoho zlomků bylo časem sneseno do příkopu, podobně jako je tomu s mazanici a kameny, které také s vrcholu sklouzly, ale na rozdíl od keramiky zůstaly prozatím ještě nepřekryty lesním humusem. Keramika z Kepkova se neliší od konůvecké ani materiálem, z něhož je zhotovena, ani typologicky, což naznačuje společnou hrncířskou dílnu.

Z celkového počtu nalezených zlomků je přibližně jen 10 % zhotoveno s použitím slídy, asi 2 % činí keramika staršího typu s tuhou nebo z písčitého, méně konsistentního materiálu, 1 % materiál železitý tzv. loštického typu. obr. 5 : 10. Přibližně 1 % tvoří zlomky nádobek glazovaných.

Dna nádob činí v celkovém počtu zlomků 13 %, výduti 70 %, z toho je 47 % bez dekoru a 23 % s výzdobou, v převaze šroubovicemi na nejširším místě výduti a vlnicovým motivem pod hrdlem nad ní. V menším počtu se vyskytují rádélkové, vlnicové, nebo prstové vrápy. Obr. 3 : 2—9, 12. obr. 5 : 1—5, 7—9, 11.

Početní převahu mají střepy z hrncířského těsta dobře propracovaného a zvonivě vypáleného, především nezdobené spodní části větších hrnců nebo džbánů o síle střepu 10—12 mm, při čemž dna těchto nádob jsou mnohem slabší, ve středu zpravidla jen 5 mm. Jinak je v zásadě tloušťka dna téměř u každé nádoby odlišná, což vyplývá z rukodělné výroby. V největším počtu jsou dna na podsýpce. V jednom případě bylo nalezeno tzv. vsazované dno. Pohárové nádoby, dosti početné, nemají nožku. Ve třech případech se našly jejich zdobené spodní části ode dna. Obr. 3 : 10—11, obr. 5 : 12. Nebyly tedy na Kepkově používány pouze tzv. brněnské poháry, ale šlo též o vlastní místní provenienci.

Zlomky pokliček činí 3 %. Jen jedna byla terčovitá (obr. 4 : 8), ostatní jsou zvonovité různých profilů (obr. 6 : 26—29) se známým typem držadel. V jednom případě má knoflíkovité držadlo provrt (obr. 3 : 1). Nalezeny byly 2 kaňanky (obr. 4 : 9), 14 konických misek a 9 uch (obr. 4 : 1—7), některá zdobená



Obr. 1. Hrůdek Kepkov –
vrstevnicový pláněk.

šikmými přeseky, v jednom případě je to dlouhé páskové ucho od světlého hrnečku se šroubovicí, jehož typ datujeme do poč. 2. pol. 15. stol. a který pak vytrvává dále. (Obr. 4 : 6).

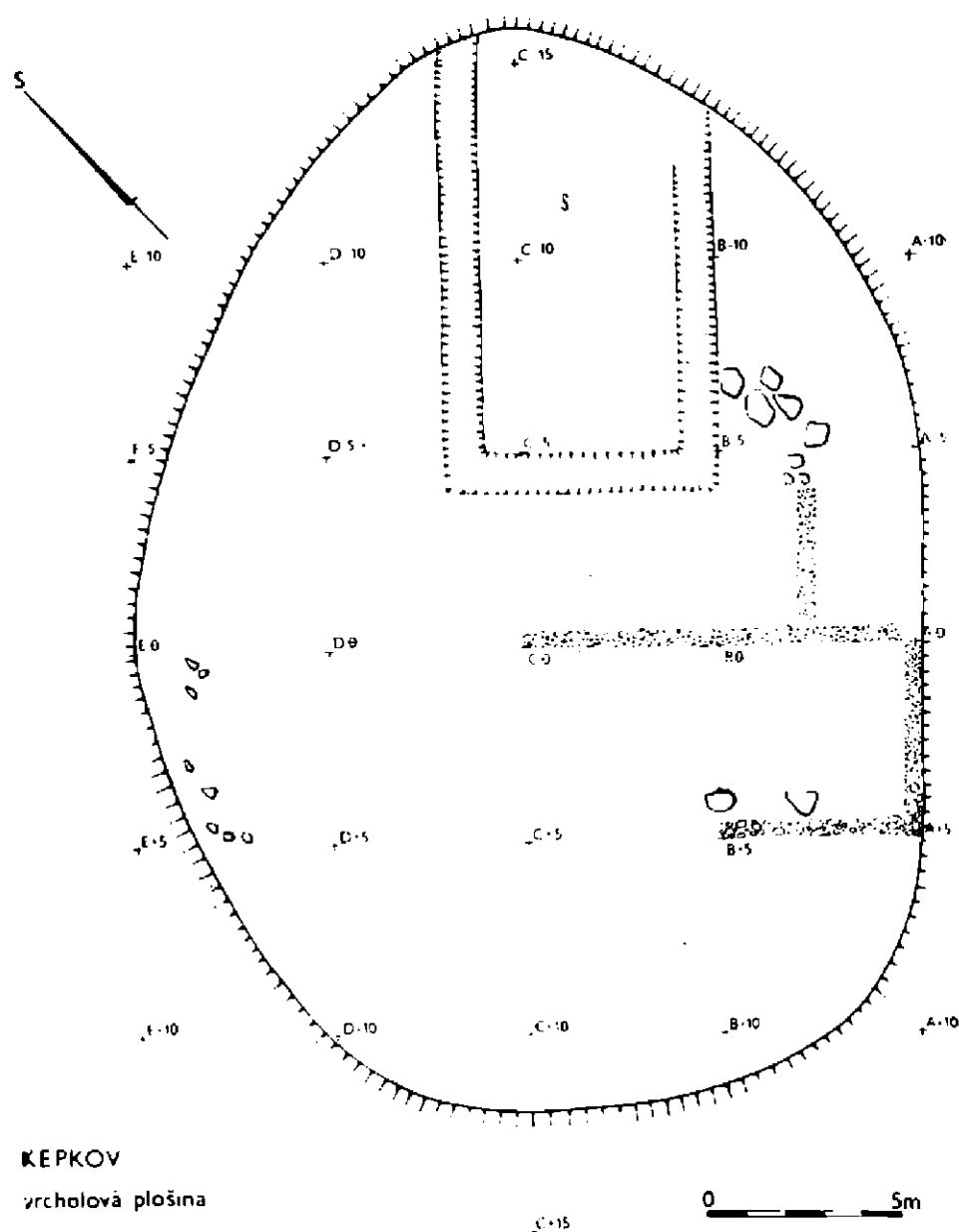
Okraje nádob činí v celkovém počtu zlomků 12 0/0, z tohoto podílu připadá na rozevřené, tzv. šikmo ven vyhnuté okraje 8 0/0 (obr. 6 : 1, 6), na střechovitě přehnuté a čepilkem zespodu podebrané do různé hloubky 15 0/0 (obr. 6 : 2—3, 13), jsou též okraje přehnuté a zdobené obvodovými rýhami (obr. 5 : 6). Římsovitých o různé šířce, se žlábkem nebo bez něho je 12 0/0 (obr. 6 : 4, 10—11, ovalených 21 0/0 (obr. 6 : 5, 7—9, 12), v malém počtu se vyskytly okraje vývalkovitě vytažené a dovnitř přehnuté, které jsou vždy od hrnečku s uchem (obr. 6 : 21). Ostatek jsou okraje misek, džbánek, pohárů a různé typy okružích nebo okraje manžetovité (obr. 6 : 14—25, obr. 5 : 2—3, 5, 7—11). Vyskytují se v řadě variant a budou moci být tříděny podrobněji teprve po rekonstrukci nádob, za účelem chronologické sekvence ovšem až po úplném dokončení výzkumu, a to jak na Kepkově tak v Konůvkách.

Prozatím tedy zůstává na základě keramických nálezů v platnosti již vyslovený předpoklad o trvání Kepkova od konce 12. stol. do r. 1468, kdy byl patrně zničen zároveň s Konůvkami. Vzhledem k historickým souvislostem, kte-

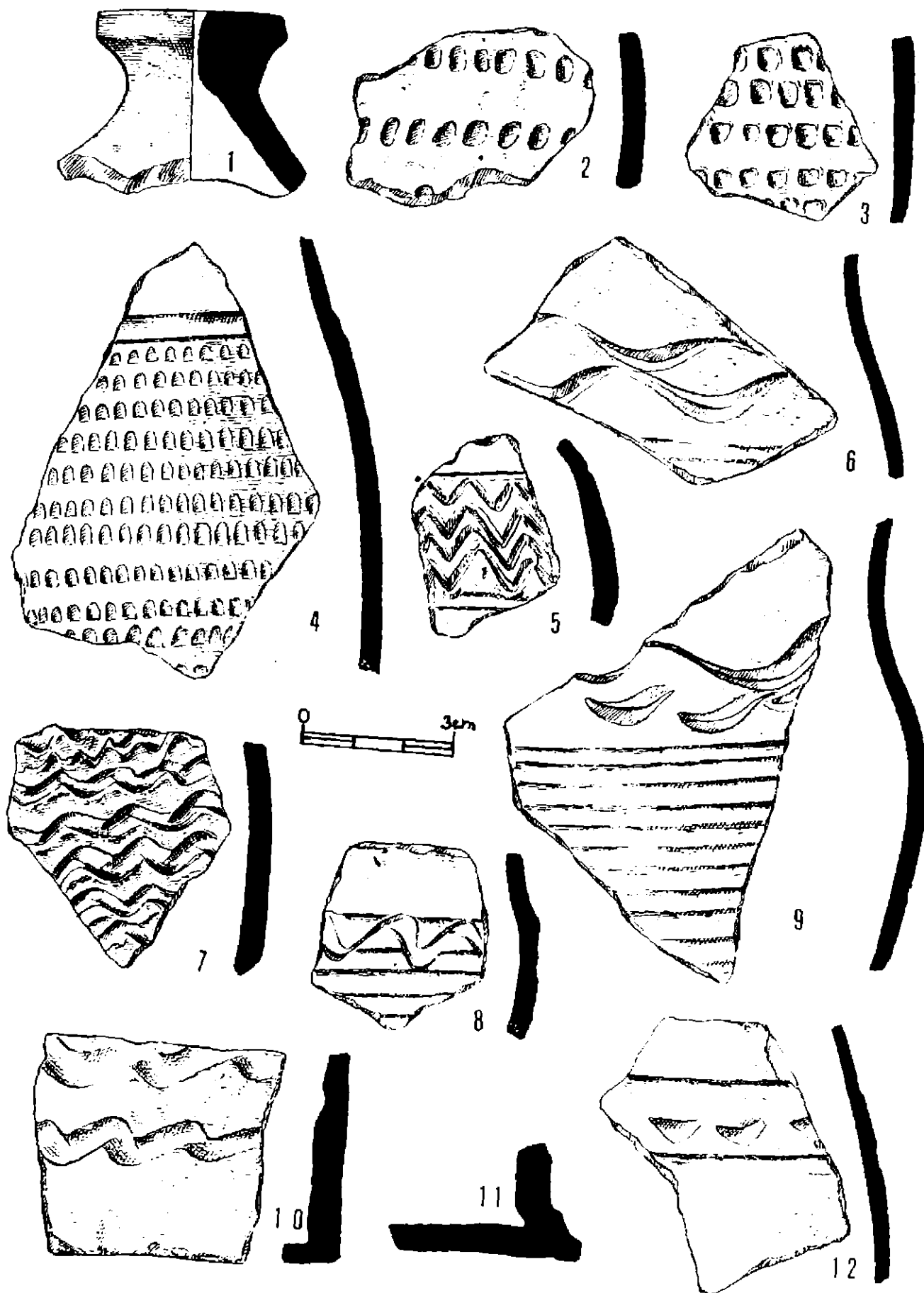
ré je nutno respektovat, se nelze prozatím odvážit hlubšího datování nežli je konec 12. stol. přesto, že nejstarší typy, kam řadíme silnostěnné zásobnice a okraje tzv. svisle vytažené (obr. 4 : 10—13) nebo střepy z hrubého materiálu (obr. 5 : 8), známe z některých jihomoravských lokalit z autopsie již dříve a malý počet takových nálezů na Kepkově si můžeme vysvětlovat možností jejich zničení během dalšího období trvání hrádku (14.—15. stol.). Je ostatně dnes již všeobecně přijat poznatek, získaný při výzkumech jiných středověkých lokalit, že početně v nálezech vždy převládají zlomky keramiky z mladšího období, protože stopy staršího osídlení s materiálem z méně konsistentní hmoty jimi byly překryty.

Literatura

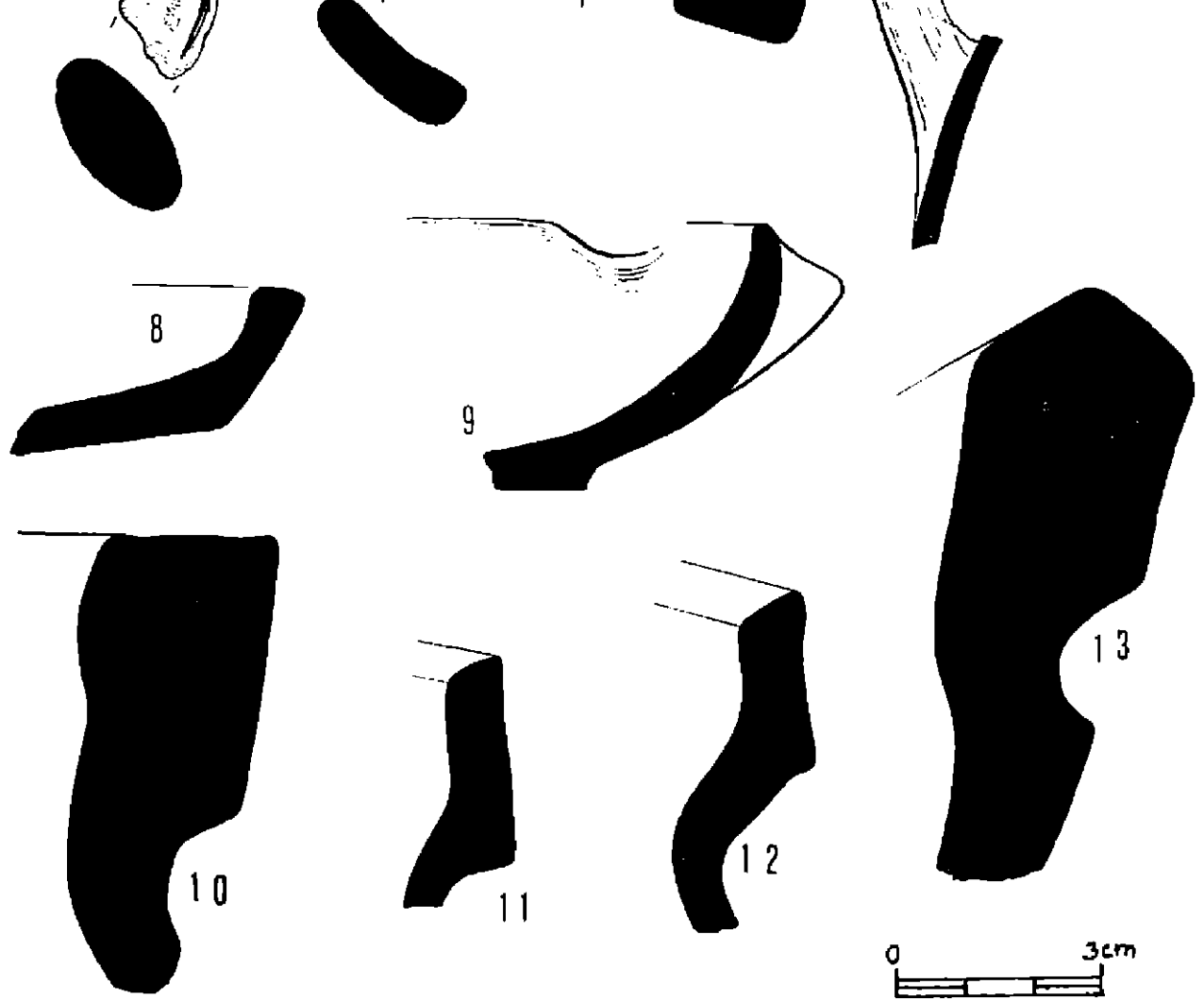
Šaurová D., 1976: Středověký hrádek Kepkov na Slavkovsku. AR XXVIII. s. 64—65, Zaniklý hrádek Kepkov ve Ždánickém lese AH 2 s. 167—172.



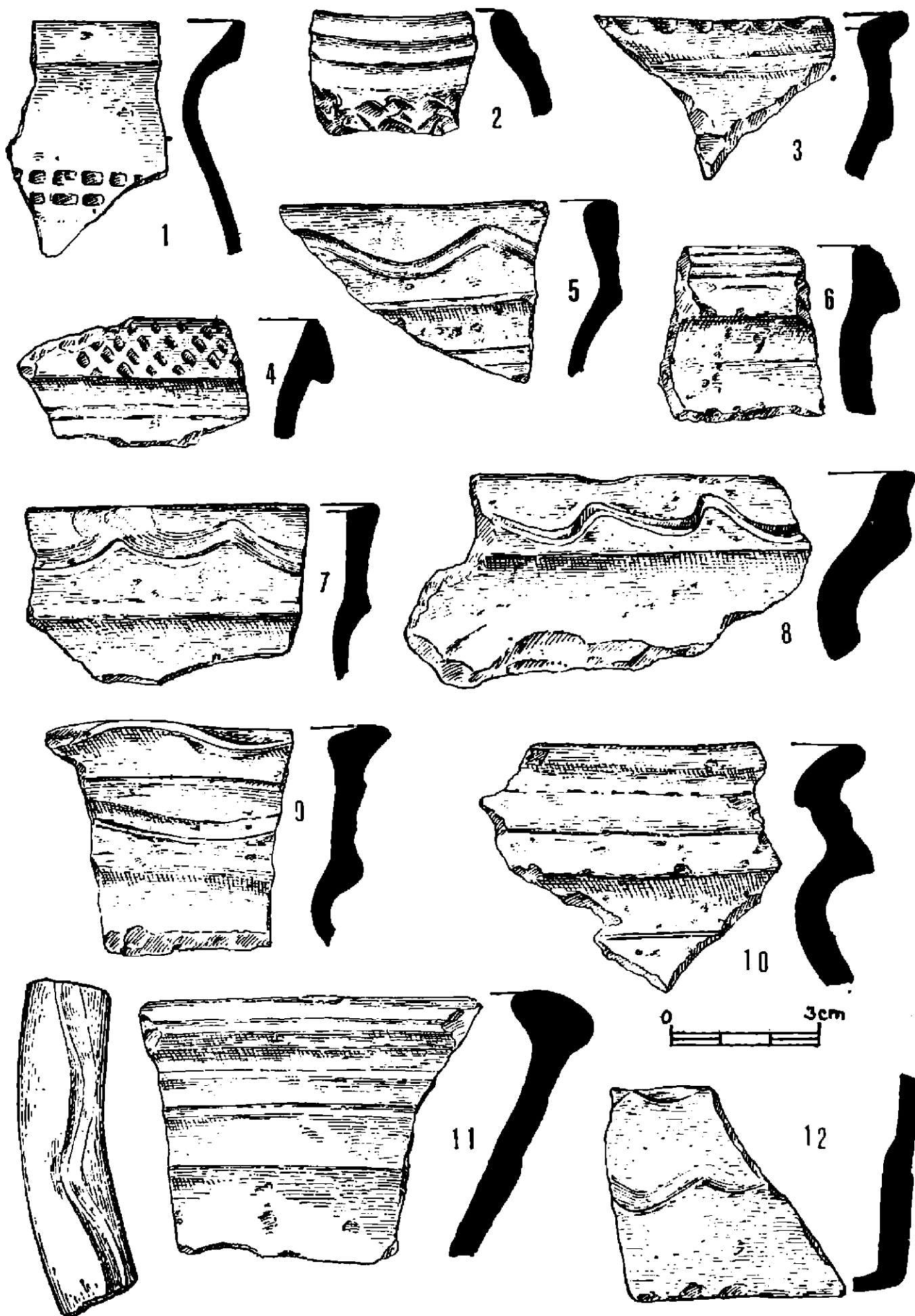
Obr. 2. Hrádek Kepkov – vrcholová plošina.



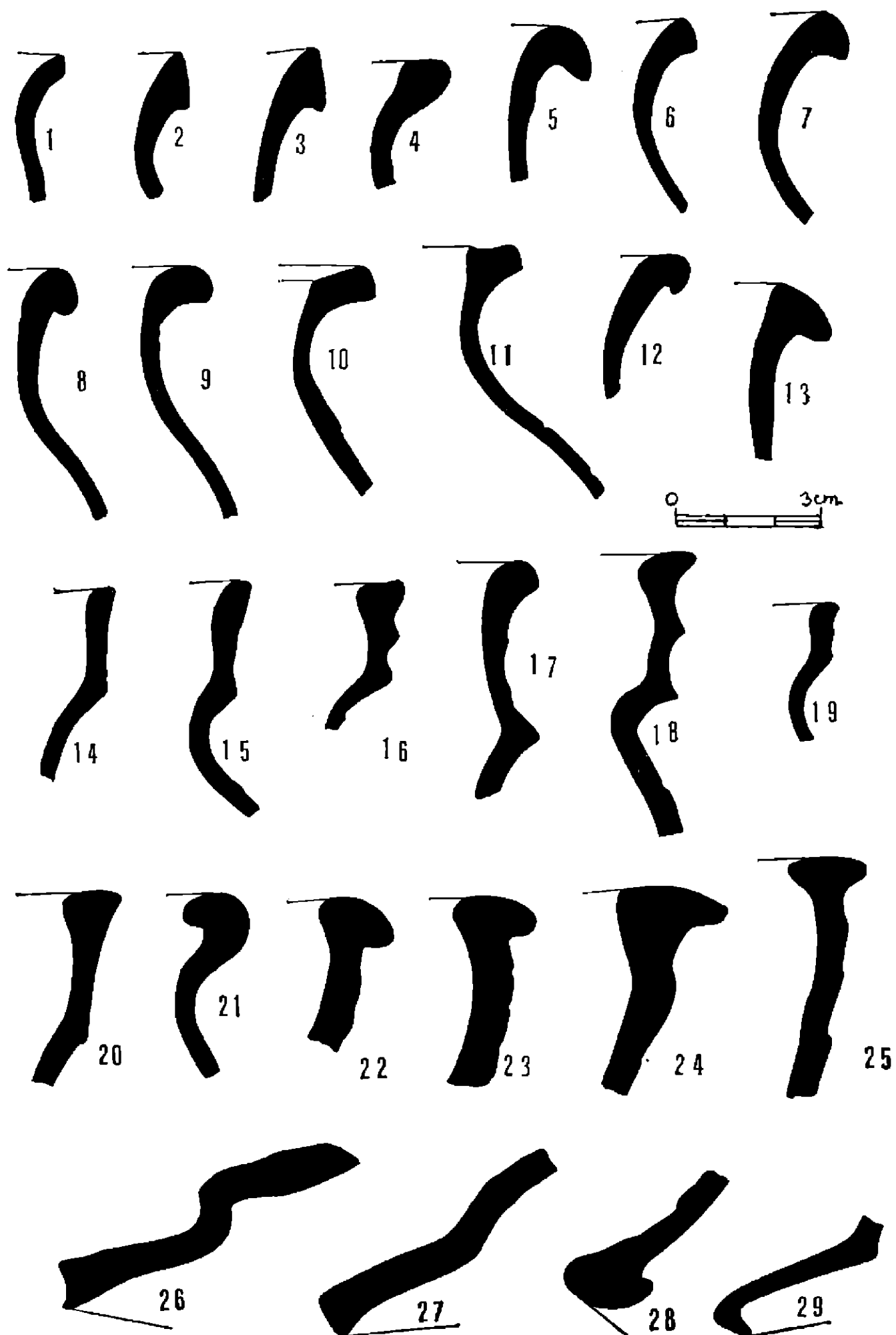
Obr. 3. Keramika z hrádku Kepkova: 1. poklička s provrtem, 2-9, 12: výdutě, zdobené radélkovými, prstovými a vlnicovitými vrypy, 10-11: zdobené spodní části pohárů.



Obr. 4. Keramika z hrádku Kepkova. 1-7: ucha, 8: terčovitá poklička, 9: kahánek, 10-13: okraje svíslé a ze silnostěnných zásobnic.



Obr. 5. Keramika z hrádku Kepkova. 1–5, 7–9, 11: zdobené okraje, 6: okraj přehnutý s obvodovými rýhami, 10: okraj manjetovitý z tzv. laštického materiálu, 12: zdobený spodek poháru.



Obr. 6. Keramika z hrádku Kepkova. 1–25: profily okrajů hrnců, džbánek a misek, 26–29: profily zvonovitých pokliček.

Zusammenfassung

Die Keramik aus der Feste Kepkov

Die geborgene Keramik zählt 2039 Bruchstücke. Fragmente von Böden sind mit 13 %, Ausbauchungen mit 70 %, Stürzen mit 3 % und Ränder mit 12 % vertreten. Die Böden wurden meist unterstreut. Die Randscherben stammen von schräg ausgestülpten, dachförmig umgestülpten, gesimseartigen, gewälzten Rändern und zahlreichen Varianten der Krausen- und sogenannten Manchettenränder. Die ältesten keramischen Typen lassen sich in das Ende des 12. Jahrhunderts stellen. Die Feste Kepkov ist allen Anzeichen nach mit der Siedlung Konůvky im Jahr 1468 untergegangen.

Abb. 1. Feste Kepkov — Schichtenlinienplan.

Abb. 2. Feste Kepkov — das Höhenplateau.

Abb. 3. Keramik aus der Feste Kepkov. 1: durchbohrte Stürze, 2—9,12: mit gerädelten, Finger- und Wellenritzen verzierte Gefäßkörper, 10—11: verzierte Pokalunterteile.

Abb. 4. Keramik aus der Feste Kepkov. 1—7: Henkel, 8: scheibenförmige Stürze, 9: Tonlämpchen, 10—13: senkrechte Ränder und Ränder, starkwandiger Gefäße.

Abb. 5. Keramik aus der Feste Kepkov. 1—5, 7—9, 11: verzierte Ränder, umgestülpter Rand mit Umfangsrillen, 10: Manchettenrand aus sogenanntem Lošticer Material, 12: verzierter Unterteil eines Pokals.

Abb. 6. Keramik aus der Feste Kepkov. 1—25: Randprofile von Töpfen, Krügen und Schüsseln, 26—29: Profile glockenförmiger Stürzen.