

Matoušek, Václav; Scheufler, Vladimír

Raně novověké berounské zboží ve světle archeologických výzkumů v Berouně

Archaeologia historica. 1983, vol. 8, iss. [1], pp. 189-196

Stable URL (handle): <https://hdl.handle.net/11222.digilib/139453>

Access Date: 27. 11. 2024

Version: 20220831

Terms of use: Digital Library of the Faculty of Arts, Masaryk University provides access to digitized documents strictly for personal use, unless otherwise specified.

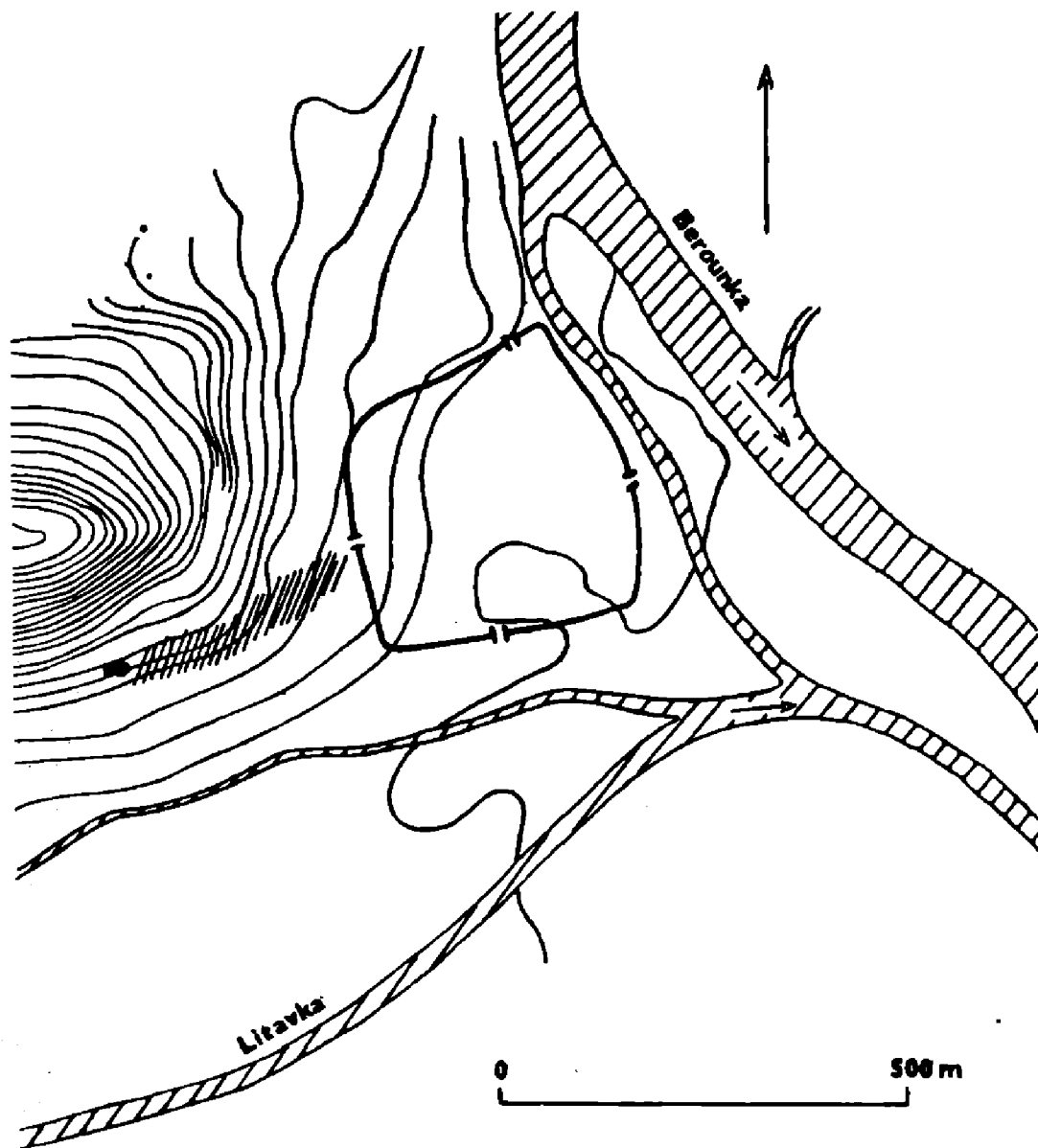
Raně novověké berounské zboží ve světle archeologických výzkumů v Berouně

VÁCLAV MATOUŠEK—VLADIMÍR SCHEUFLER

Okresní muzeum v Berouně provedlo v době od podzimu 1980 do jara 1982 v několika etapách záchranný archeologický výzkum na staveništi sídliště Centrum v Berouně. V těchto místech, ležících západně od historického jádra města mezi Plzeňskou bránou a kostelem zvěstování P. Marie se před třicetiletou válkou rozkládalo Horní, též Hrnčířské předměstí (obr. 1). Jak jméno ukazuje, sídlila tu většina berounských hrnčířů. Před třicetiletou válkou patřil Beroun mezi nejvýznamnější středoevropská hrnčířská střediska, jak potvrzuje Z. Winter (Winter 1906: 158, Winter 1909: 534) a historikograf Berouna J. Vávra (Vávra 1899: 111, 135, 136, 189). Soupis obyvatel města Berouna z r. 1652 uložený v Okresním archívu inv. č. 95 uvádí v Berouně 8 hrnčířských rodů, které působily v létech 1523—1745, hlavně však v létech 1540—1618, kdy mělo být v Berouně 12 hrnčířských dílen. Cechovní organizace se uvádí poprvé v r. 1560 (Winter 1909: 532). Třicetiletá válka znamenala zlom ve všech směrech. Beroun utrpěl velké škody zejména vpádem švédských vojsk v r. 1639 (Vávra 1899: 225 ad.). K r. 1651 se uvádí Hrnčířské a Rybářské předměstí vypálené a zcela pusté a v témže roce žili v Berouně jen 4 hrnčíři, z toho 2 bezdětní (Vávra 1899: 236, 237, 239, 240). Z těchto historických údajů je zřejmé, že s mezníkem ad quem může být počítáno k r. 1639. Pozdější úpadek berounského hrnčířství není zatím přesně vysvětlen.

Archeologický výzkum probíhal v souladu s postupem stavby a za jejího plného provozu. Z těchto důvodů se práce soustředily jen na dokumentaci a vzorkování objektů narušených při zemních pracích. Celkem se podařilo zjistit 24 zahloubených objektů a jedny kamenné základy. Zahloubené objekty (obr. 2) o šířce ústí 150—500 cm a hloubce 70—170 cm — půdorysy těchto objektů nebyly až na výjimky pozorovány — obsahovaly zvířecí kosti, zlomky železných předmětů, cihly, prejzy, popel, spálené vrstvy, větší kameny a především vrstvy nebo jen menší kumulace keramiky. Všechny zahloubené objekty lze charakterizovat jako odpadní jámy. Zvláštností jsou 2 jámy se čtvercovým ústím o straně 100 cm a hloubce 150 cm a 180 cm, jejichž kolmé stěny byly do červena ožehnuty (obr. 2:B). Výplň tvořily pouze zlomky keramiky. Interpretace těchto objektů je zatím problematická.

Jediná zjištěná stavba (obr. 2) měla čtvercové kamenné základy o straně 7 m, 80 cm široké. Vnitřní prostor byl členěn kamennou příčkou o délce 290 cm a patrně i dřevěnou příčkou. Její průběh naznačuje rýha v udusané hlíněné podlaze a kulové jamky. Účel tří zahloubených objektů uvnitř domu je nejasný. Stavba byla dvojnásobně narušena: jednak v JZ rohu bagrováním v současnosti, jednak někdy ve 2. pol. 19. stol. (zásah je datován krejcarem z r. 1861), kdy byly porušeny části přilehlé k S a V stěně. Vrstva uvnitř základů obsahovala drobné zlomky keramiky, skla, zvířecí kosti a železné hřeby a skoby. Při západní stěně byla nápadná kumulace zlomků celkem 9 kachlí. Vzhledem



Obr. 1. Situační plánec. Šrafování vyznačuje pravděpodobný rozsah Hrnčířského předměstí západně od středověkého jádra Berouna (obvod vyznačen silnou plnou čarou).

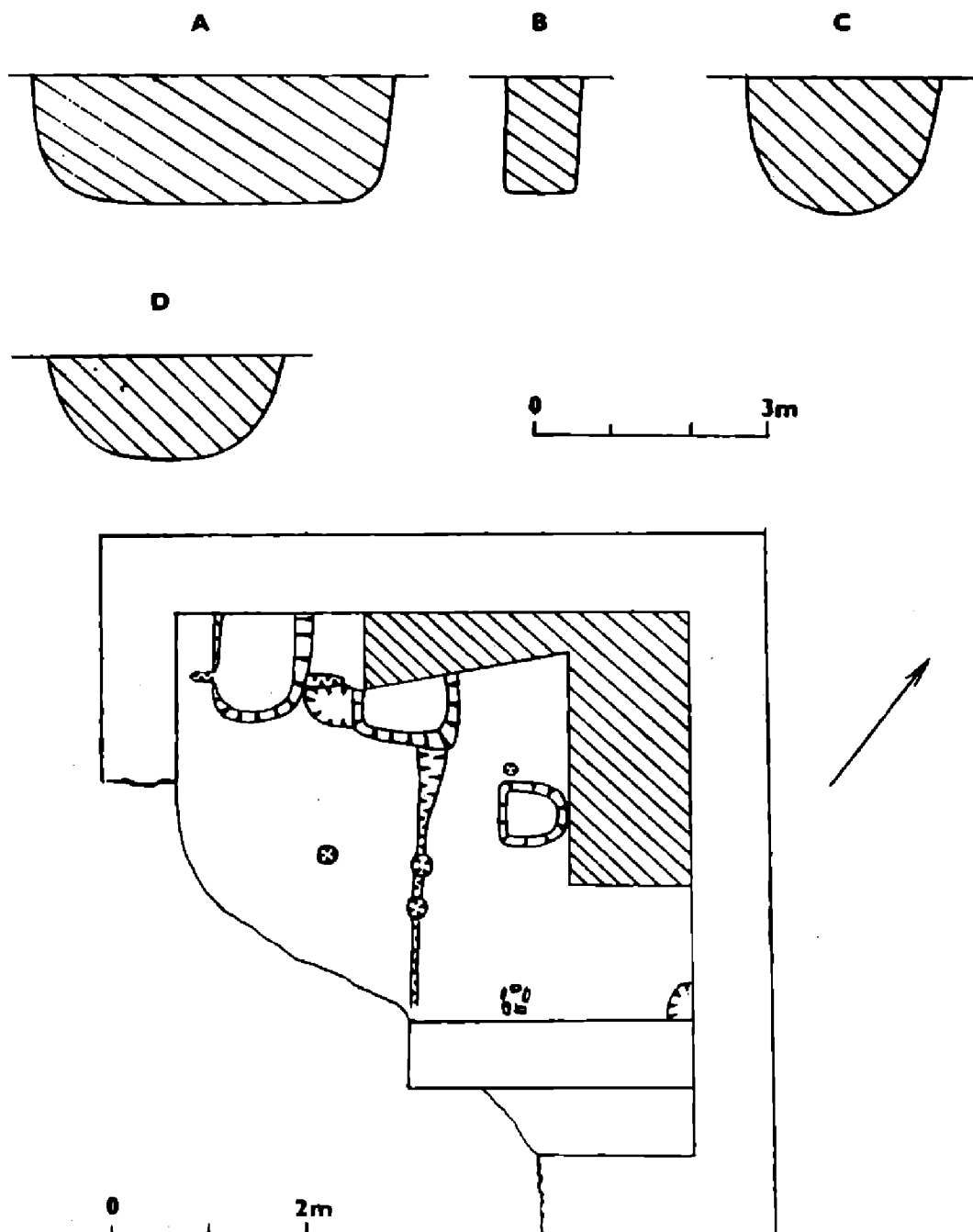
k absenci stop po specializované činnosti lze tento objekt považovat za pozůstatky obytného domu (rozboru bude podroben na jiném místě).

Získaný materiál tvoří 843 zlomků a toz nádob a kachlů a je uložen v Okresním muzeu v Berouně pod př. č. 154/80, 55/81, 57/81, 59-62/81, 291/81 a 91/82.

Makroskopické ohledání materiálu prokazuje, že zhruba 99 % materiálu je výpadek z hrnčířské dílny či dílen. Tvoří jej jednak předžah, jednak deformované a zřetelně nepoužité zlomky. Předžah je buď zjevný — tvoří jej vypálený střep s naneseným nevypáleným dekorem či dekorem a nástřepím — nebo pravděpodobný. Jsou to střepy, které se vždy pojednávaly glazurou či nástřepím a glazurou (v našem případě plasticky pojednané zlomky) nebo se většinou glazovaly, kompletně nebo jen uvnitř.

Střep: V materiálu jsou zastoupeny čtyři typy střepu, jenž byl zřetelně vypalován na běžný hrnčířský normál, tj. cca. 900 °C.

1. Červeně se pálicí střep z kvalitního materiálu bez výraznějších stop po ostření a hrubších příměsí. Je nejhojnější a zastoupen ve všech objektech. V obj. 14 se vyskytují zlomky, v jejichž střepu je jemně rozptýlená slída.



Obr. 2. Základní typy profilů odpadních jam (A, B, C, D) a základy obytné stavby (šrafování označuje rozsah plochy narušené v 19. stol.).

2. Červeně se pálicí střep, ostřený jemným křemičitým pískem, tvrději pálený, takže na některých zlomcích došlo k mírnému slinování povrchu. Vyskytuje se jen u silnostěných kusů.
3. Hnědočerveně se pálicí střep znatelně hrubší než střep sub 1, s příměsí jemně drcené slídy jako ostřiva. Zvláště silný střep některých zlomků má uprostřed slabou méně vypálenou vrstvičku a na některých se objevuje i slabý potah řídkého nástřepí, tmavšího, jak hrnčíř přejížděl rukama, namočenýma v kalníku, po povrchu nádoby.
4. Velmi jemný šedobělavě se pálicí střep, beze stop po ostřivu a kavernách. Je spojen s plasticky pojednanými zlomky a se zlomky, které makroskopicky vypadaly jako majolika.

V y t o č e n í: Pokud je vůbec možné je sledovat, je kvalitní, tj. nikde nejsou znatelné nepravidelnosti v tloušťce stěn a dna a ve tvaru nádob. Nádoby jsou

tenkostěnné úměrné velikosti, s některými výjimkami (klenák, roury, jeden typ mis).

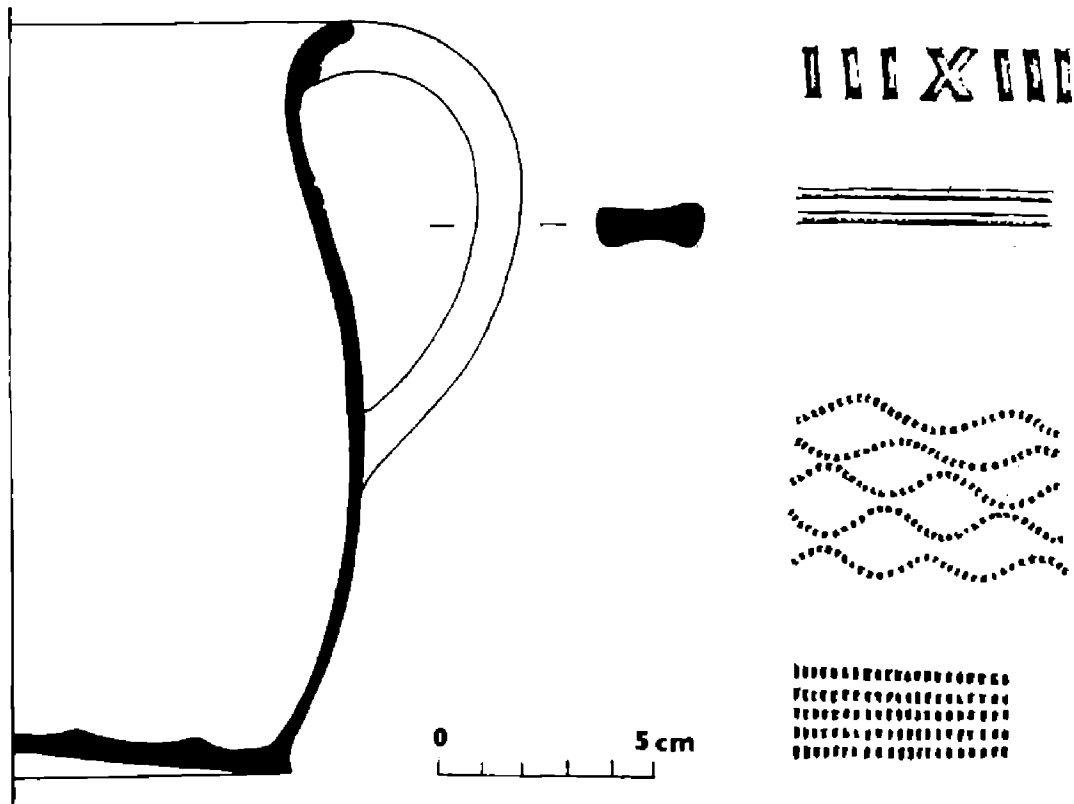
Vypálení: Je kvalitní. Vzhledem k převažujícímu předžahu nelze ovšem o kvalitě druhého pálení hovořit. Některé kusy jsou přepáleny a deformovány (proto se octily ve výpadku). Výskyt samoredukce je zanedbatelný.

Pojednání povrchu: 18 % zlomků je rezných. Ostatní zlomky tvoří zdobený nebo engobovaný a zdobený předžah či zlomky glazované, jichž je 44 procent. Nástřepí převažuje bílé, pravděpodobně kaolinitické, v málo případech se vyskytlo tmavé nástřepí. Glazury převažují číré, olovnaté, měkké, nanesené spíše řídkce. V několika případech (1,3 %) jsou zvýrazněny zelenými či hnědými „mraky“ a „záclonkováním“. Z barevných glazur je nejhodnější zelená (7 %), burelová (3 %) a žlutavá. Kompletních engobovaných a glazovaných kusů je pouze 7. Zakuřovaných je 8 zlomků, z nichž jeden leštěný.

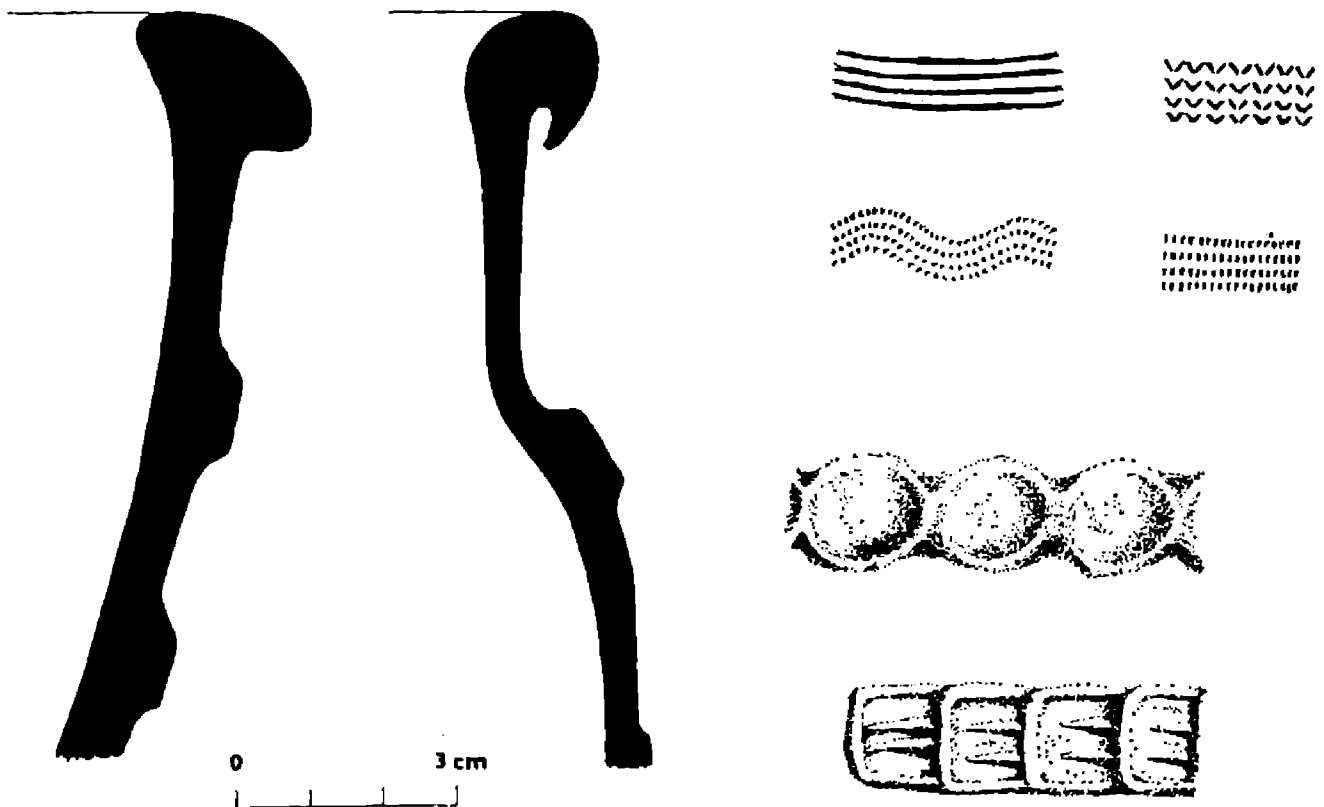
Dekory: Mechanickým dekorem, tj. rytím, kolkováním, rádélkem, vyplachováním a vytlačováním formičkami zevnitř je zdobené 10,7 % všech zlomků (obr. 3). Vytlačování formičkami je, jak již uvedeno, spojeno jen s šedobíle se pálicím střepem. J. Koula (Koula 1917: 176 ad.) podobné zboží nazývá zbožím hostomickým podle značeného a datovaného (1684) džbánu Matouše Kratochvíla z Hostomic ze sbírek Národopisného odd. Historického muzea NM v Praze inv. č. 307. Podobný džbán je i ve sbírkách Západočeského muzea v Plzni (Scheufler 1972: 112 a obr. 3). Tento typ dekorů vytváří pásy kvítků, květy s lístky a medailon. Ojedinelý je netypický zlomek v obj. 18, na němž je dekor rytý do bílého nástřepí, připomínající lidskou tvář. V českém novověkém hrnčářství je podobný dekor výjimkou. U velkých kusů je běžné řetízkování (obr. 4), které je ovšem technickým prvkem, sledujícím zpevnění nádoby, teprve sekundárně s výtvarným účinem. 32,2 % všech zlomků je zdobeno růžkem či kukačkou na rezném, červeně se pálicím střepu nebo na bílém nástřepí, z toho 5 % mramorováním. Dekor je proveden bílou (na červeném střepu) nebo tmavou hlínkou (na bílém střepu). Někdy jsou plošky dekoru vyplněny tmavou hlínkou. Analogicky podle dochovaného zboží půjde nepochybně o oxid kobaltu, vypalující se modře. Dekor je složen z jednoduchých (pásy, vlnice, kapkovité útvary, terčíky) i složitějších (jednoduché schematické rostlinné ornamenty, stromečkovité útvary, granátová jablka, síťování, srdíčka, kosočtverce, kříže s terčíky, jelínci apod.) motivů a vytváří obrazce hustě nanesené po celé ploše, pokud lze dekorování šířeji sledovat (obr. 5). Tyto dekory se nijak neliší od červeného a bílého berounského zboží, jak je publikoval Koula (Koula 1917: 250 ad.) a jak se dochovalo zejména v Okresním muzeu v Berouně, v Muzeu hlav. města Prahy a v Národopisném a historickoarcheologickém odd. Historického Muzea NM v Praze. Zřejmě místním specifíkem je velmi zběžné provedení dekorů, pokud existuje srovnatelný materiál odjinud. Motivické prvky jsou obecně keramické, složitější se objevují až s renesančním výtvarným názorem, skladba jejich je však místně osobitá.

Morfologie: Ve zlomcích materiálu lze rozeznat tyto morfologické typy: Talíř, miska, mísa, hluboká konická mísa s dvěma kolmými držáky, hluboká válcovitá mísa (může být i rendlík či pánvice) s řetízkováním, pánvička, ceďák, hrneček, hrnec, dětské nádobíčko (miska, pánvička, talíř), umyvadlo, džbánec, zásobnice nebo podobný typ nádoby, klenák, trubka či držák mimořádných rozměrů, roura, svícen s vyšší profilovanou nožkou, jednoduchý svícen s miskou, pokladnička tvaru kozla, pekáč, poklička, kulička, kachel základní řádkový, kachel nádobkový. Až na výjimky je to běžný sortiment hrnčiny 18.

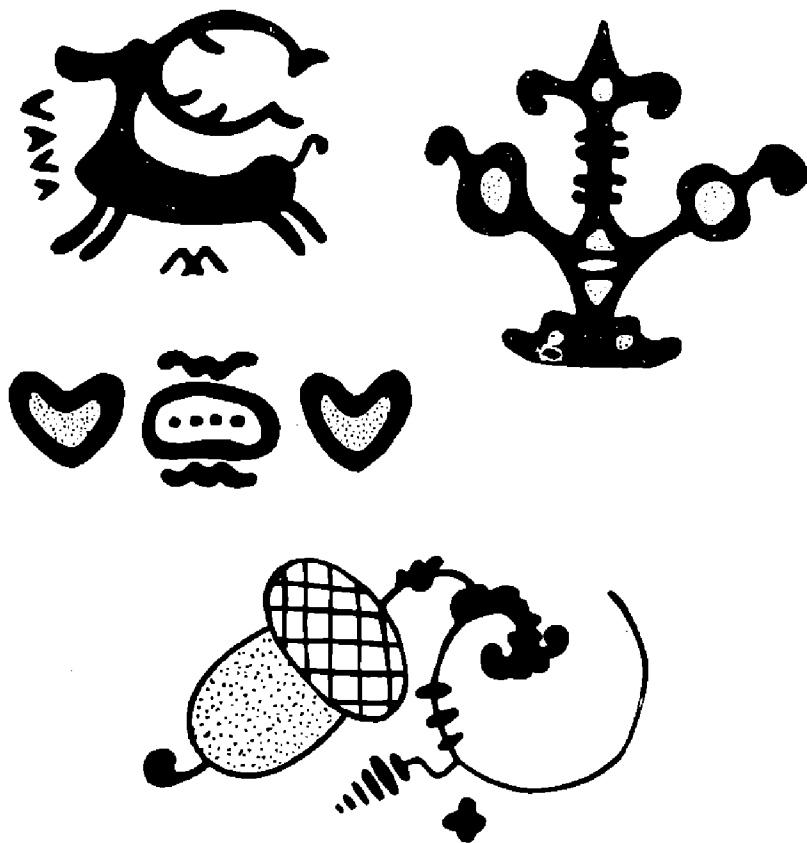
a 19. století. Klenák a roury se asi vyráběly jen v omezeném množství v některých dílnách, typ konické mísy s držáky je znám jen z některých míst Moravy a bez zjištění přesné funkce a talíře a umyvadla vymizely z výrobního sortimentu hrnčiny během 18. století téměř beze zbytku konkurencí fajánsí a později továrních bělnin a porcelánu. Nádobkové kachle se udržely ve výrobě v novo-



Obr. 3. Profil typické nádoby — mléčkáče a základní typy mechanického dekoru.



Obr. 4. Okraje velkých nádob (hluboká mísa a zásobnice?) a typy mechanických dekorů a fetiškování používané na těchto nádobách.



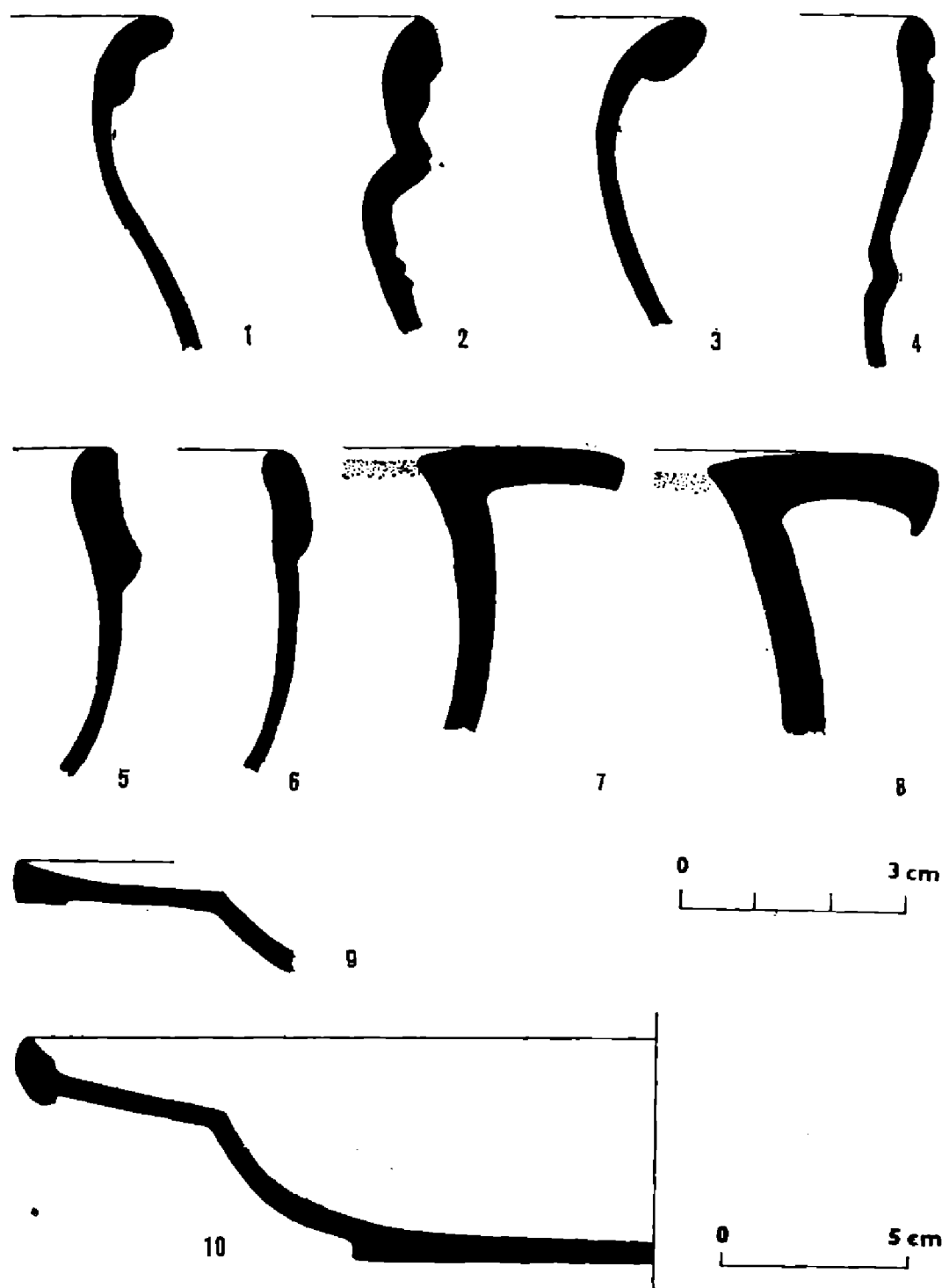
Obr. 5. Ukázky nejběžnějších typů malovaných dekorů (černě — bílá barva, tečkovaně — zelená barva).

věku jedině na Chebsku. Tvar pokladničky, jinak běžného zboží, je unikátní. Kachle jsou již nového typu, s plochým listem a věnčítým žebrem. Částečně byly použity (včetně nádobkového kachle), jinak zřetelně byly použity jen dva zlomky (pánvička, hrnec). Frekvenci jednotlivých typů a tvarů je nutno posuzovat opatrně. Jde o výpadek, který nemusí odpovídat skutečnosti. Konfrontace s odpadem z domácností bude nutná a v případě Berouna i proveditelná.

Morfologické detaily: V okrajích převládá prožlabené okruží [42 %], vytažený okraj [19 %] a ovalený okraj [14 %] (obr. 6). Morfologie okrajů vychází z typů 15. století a v případě prožlabeného okruží a především ovaleného okraje a také okrajů trojnožek pokračuje v hrnčině až do 20. století. V jednom případě se dochoval zlomek mísy s oblým spojením dna se stěnou. V hrnčině 18. a 19. stol. je to výrazný znak německý, který se v české hrnčířské dílně objeví jen ve smíšených a hraničních jazykových oblastech.

Z á v ě r y: V materiálu se uplatnily již všechny technické inovace, jež přinesla renesance: Předzahování, užívání nástřepí, malba růžkem či kukačkou, nové typy kachlů, nová motivika. Materiál sám ovšem nemůže odpovědět, kdy, jak a proč tyto inovace v Berouně vznikly, zda jde o migraci nebo samovznik, jen konstatuje, že do r. 1639 tu tyto technické prvky byly. Jestliže svrchní časová hranice je určena švédským přepadem a rokem 1639, spodní časová hranice je neurčitelná. Podle dosavadních znalostí nelze tento typ zboží klást před rok 1550. Materiál exaktně doložil a potvrdil oprávněnost Koulova pojmu „červené a bílé berounské zboží“. Jen časově jeho existenci posunul dále do minulosti. Koulovo „hostomické zboží“ se však zdá být spíše zbožím berounským. Některé jím publikované údajně hostomické zlomky jeví daleko větší afinitu s našimi nálezy než s uvedeným hostomickým džbánem, právě tak jako plzeňský džbán. Semikvantitativní spektrální analýza nepotvrdila výskyt majolik v Berouně. Tím padají i možné vazby na karištejnský džbán (Scheufler 1978: 178 ad.). Přičíst jednotlivé výrobky určitým dílnám, i když známe jména hrn-

čírů, není možné. Právě tak nelze sledovat další vývoj berounské hrnčiny, protože z 18. a 19. stol. není téměř znám žádný materiál, ač zprávy o hlnčírích se dochovaly. V dochovaném materiálu berounské hrnčiny 16/17. stol. se vyskytly štíhlé džbány s vysokým široce rozevřeným hrdlem, jaké se v českém novověkém hrnčírství vyskytují od počátku 18. stol. stále řidčeji, a nápisová ornamentika. Z Berouna také pochází nejstarší dochovaný kus české novověké hrnčiny, zdobený kukačkou a datovaný k r. 1577, džbán Šimona Nemazala z Berouna (Scheufler 1972: 111 a obr. I a II). Tyto spíše ojedinělé typy se v našem materiálu nevyskytly. O první fázi výzkumu byla podána zpráva (Matoušek—Scheufler: v tisku).



Obr. 6. Základní typy okrajů: 1 prožlabené okružl, 2 vytažený okraj, 3 ovalený okraj, 4 odsazený okraj, 5, 6 okraje trojnožek, 7, 8 okraje umyvadel, 9, 10 profily talířů.

Literatura

- Koula, J. 1917: Co nám vyprávějí pražské střepy XVII. stol. Památky archeologické 19: 12—16, 123—129, 176—184, 250—257.
- Matoušek, V.—Scheufler, V. (v tisku): Nálezy novověké keramiky v Berouně. Vlastivědný sborník Podbrdská.
- Scheufler, V. 1972: Lidové hrncířství v českých zemích — Volkstümliche Töpferei in den böhmischen Ländern. Praha.
- Scheufler, V. 1978: České majoliky — Böhmische Majoliken. Časopis Národního muzea — řada historická, 147: 173—189.
- Vávra, J. 1899: Paměti královského města Berouna. Beroun.
- Winter, Z. 1906: Dějiny řemesel a obchodu v Čechách ve XIV. a v XV. století. Praha.
- Winter, Z. 1909: Řemeslnictvo a živnosti XVI. věku v Čechách. Praha.

Zusammenfassung

Frühneuzeitliche Berouner Ware im Lichte archäologischer Forschungen

Das Bezirksmuseum in Beroun hat auf dem Gelände der ehemaligen bei dem Schwedeneinfall des J. 1639 verwüsteten sogenannten Töpfervorstadt vom Herbst 1980 bis zum Frühjahr 1982 archäologische Untersuchungen angestellt, und 24 vertiefte Objekte und Fundamente, wahrscheinlich eines Wohnbaus, ermittelt. Die vertieften Objekte lassen sich als Abfallgruben interpretieren. Ihr Material bestand aus 843 keramischen Fragmenten, Töpferware und Kacheln. Zu 99 % handelt es sich um Werkstättenabfall. Dieses Material erfaßt das Profil der in der Zeit von etwa 1550 bis 1639 hergestellten Töpferware. Vertreten ist die bereits früher bekannte rote und weiße Berouner und die sogenannte Hostimicer Ware, die sich aber eher als Berouner Ware erwiesen hat. In morphologischer Hinsicht erscheinen die in der frühen Neuzeit üblichen Typen, bei den Einzelheiten (Ränder) erkennt man noch manche Elemente des 15. Jahrhunderts. Alle technischen und dekorativen Neuerungen der Renaissance kommen voll zur Geltung, der Dekor verrät eine persönliche lokaltypische Note. Zusammenhänge mit der jüngeren Berouner Töpferware sind nicht bekannt (Funde blieben nicht erhalten).

Texte zu den Abbildungen:

- Abb. 1. Lageplan. Die Schraffierung entspricht der wahrscheinlichen Ausdehnung der Töpfervorstadt westlich vom mittelalterlichen Berouner Stadtkern (dessen Umfang eine volle starke Linie bezeichnet).
- Abb. 2. Haupttypen der Abfallgrubenprofile (A, B, C, D) und Fundamente des Wohnobjektes (die im 19. Jh. gestörte Fläche ist schraffiert).
- Abb. 3. Profil eines typischen Gefäßes (Milchtopf) und Hauptarten des mechanischen Dekors.
- Abb. 4. Ränder großer Gefäße (tiefe Schüssel und Vorratsbehälter?) und Typen der auf diesen Gefäßen zur Verwendung gelangten mechanischen Dekorarten und des Kettenstichs.
- Abb. 5. Proben der üblichsten Arten des gemalten Dekors (schwarz-weiße Farbe, punktiert — grüne Farbe).
- Abb. 6. Haupttypen der Randformen: 1 gekahlte Krause, 2 hochgezogener Rand, 3 gewalzter Rand, 4 abgesetzter Rand, 5, 6 Dreifußränder, 7, 8 Waschbeckenränder, 9, 10 Tellerprofile.