

Problematika výroby a výskytu dekoratívnych kovových predmetov na území Slovenska v stredoveku

ALEXANDER RUTTKAY

Cieľom príspevku je pokúsiť sa o vymedzenie problematiky a predložiť v zovšeobecnenej rovine terajší stav poznatkov o výrobe a výskyte tých predmetov z kovu, ktoré majú dekoratívnu funkciu, alebo kde i popri úžitkovej funkcii je zreteľná snaha výrobcov o aplikáciu výzdobných prvkov. Ide o výrobu na rôznej technologickej úrovni a s rôznou estetikou ponímania v rozsahu od individuálnosti až po sériovosť a pre potreby rôznych vrstiev feudálnej spoločnosti. Produkcia takýchto predmetov je v širšom zmysle spojená s viacerými odvetviami v rámci kovolejárstva, kovotepectva a kováčstva, je tu zreteľné prepojenie i s opracovaním drahokamov a polodrahokamov, sklárstvom a spracovaním kostí. Len v takomto širokom chápaní dekoratívneho spracovania kovov môžeme hovoriť o najvýraznejšej špecializácii v tejto oblasti — o zlatníctve, ako o tzv. „malom“ remesle a to na pozadí výrobnéj základne a organizačnej štruktúry remeselnej produkcie na území Slovenska v stredoveku vôbec (Bialeková 1965; Kučera 1974 a 1978; Špiesz 1972).

1. Skôr, ako by sme formulovali otázky dekoratívneho spracovania kovov v horeuvedenom zmysle, je nevyhnutné vyjasniť si isté všeobecné metodologické a terminologické hľadiská. Prvým kritériom je obsah termínu remeslo, ktoré podľa známej definície predstavuje ručnú výrobu pre zákazníka založenú na používaní pomerne jednoduchých nástrojov a to prakticky bez vnútornej deľby práce. Najpregnantnejšie je tu formulovaná požiadavka vzťahu výrobcu — zákazníka, t. j. napojenie (či už priamo, alebo nepriamo) na trh. V najširšom zmysle slova teda platí, že o remeslách môžeme prakticky hovoriť len v súvisi s obdobiami, kde sa už uskutočnila druhá deľba práce. Nie ani tak v chápaní tejto axiomy, ale v datovaní jej nástupu panuje nejednotnosť. Z tohoto dôvodu o počiatkoch špecializovanej remeselnej výroby sa uvažuje na jednej strane už od doby bronzovej, na druhej strane sa však za kritérium termínu „remeslo“ označuje až vyspelá stredoveká mestská výroba v rámci cechovej organizácie. Tieto rozporné hľadiská sami osebe dokumentujú zložitosť problému, ktorý nemožno riešiť zjednodušene, napr. formou stupňov špecializovaná výroba — protoremeslo — remeslo. Ani napojenie výroby na trh však nemožno chápať ako typologicky záväznú formu smeny. Pri veľmi petrifikovanom chápaní pojmu „trh“ by sme vylúčili takto z rámca označenia „remeselná výroba“ veľkomoravské obdobie a staršie obdobie uhorského štátu v 11.—12. stor.; v týchto fázach historického vývoja sa vykryštalizovali spoločensko-ekonomické podmienky a napokon sa i oficiálne konštituovali včasnofeudálne výrobné-odberateľské vzťahy v rámci špecializovaných služobných osád (teda vo forme dodávok pre vrchnosť a sprvu akoby bez priameho spojenia s trhom). Termín remeselná výroba je za súčasného stavu bádania optimálnym v rámci celého stredoveku a to v rozlíšení na remeslo v predcehovom a cechovom období.

V súvisi s dekoratívnym spracovaním kovov vystupuje niekoľko ďalších

terminologických rozporov. Ide napr. o používanie termínu „umelecké remeslo“. Niekedy sa takto charakterizuje výroba ozdobných predmetov vôbec a to bez ohľadu na použitý materiál a kvalitu produktov (Ruttkay 1979), inokedy tento termín označuje len úzky výber najkvalitnejších predmetov (Holčík 1980). Bez ohľadu na otázku kritérií pre stanovenie hraníc tzv. umeleckoremeselnej výroby v stredoveku je známe, že všeobecný termín „umelecké remeslo“ odzrkadľuje podstatne neskorší stav organizácie výroby a estetického nazerania na jej produkty a v stredovekých podmienkach je jeho použitie v podstate anachronizmom. Stačí, ak si pripomenieme — ako doklad o meniacich sa kritériách pre označovanie „umeleckého“ a „remeselného“ — významový posun v chápaní týchto pojmov v 18. a 19. resp. 20. storočí. Dávnejšia kategória ručnej remeselnej výroby sa v súčasnosti označuje neraz za umelecké remeslo, niektoré bývalé umeleckoremeselné odvetvia sa klasifikujú v kategóriách umeleckej tvorby. I z takéhoto hľadiska sa domnievam, že pertraktovaný okruh stredovekej výroby by mohlo byť vhodným neutrálne označené „dekoratívne spracovanie kovov“ s vnútorným členením na základné kovospracujúce remeslá a od nich odvodené užšie špecializácie.

Zlatníctvo predstavovalo profesiu zameranú na jemné spracovanie ušľachtilých a farebných kovov v kombinácii s rôznymi minerálmi a s využitím špecializovaných zlatníckych výrobných techník. Takto vznikali profánne luxusné predmety a predmety súvisiace s rozvetvenou kresťanskou liturgiou (Kovács 1974; Toranová 1975), ďalej sa vyhotovovali ozdobné časti výzbroje a jazdeckého výstroja (Ruttkay 1978) a tak isto aj značná časť ozdôb tela a šperkov (Toranová, 1976). V takomto zmysle sa zlatníctvo ako malé remeslo nečlenilo organizačne na ďalšie podskupiny. Z tohoto dôvodu nepovažujeme napr. ani šperkárstvo za samostatné stredoveké výrobné odvetvie, ale kvalitnejšiu časť šperkov zaraďujeme medzi zlatnícky sortiment.

Sledovaním výrobkov „vysokého zlatníctva“ však nemožno ani zďaleka postihnúť dekoratívne spracovanie kovov v celej jeho šírke. Išlo by o pohľad zúžený len na spoznávanie materiálu, ktorý sa vyrábala pre vládnuce vrstvy a unikala by nám — ako samostatný fenomén i ako komparačný činiteľ — problematika dekoratívnej kovovýroby — pre potreby jednoduchých ľudových vrstiev. Práve archeologické výskumy, najmä odkryvy pohrebísk a cintorínov, priniesli početný materiál, umožňujúci rozvinúť túto sféru bádania (posledný prierez literatúrou na Slovensku — Ruttkay 1981).

2. Potenciál vypovedacej schopnosti archeologických prameňov sa však využil nateraz viacmenej len pre solídnu typologickú klasifikáciu, vzostup sa dosiahol i pri zjemňovaní chronológie. Vznikli, ale ešte neboli využité, dobré predpoklady pre syntetický pohľad a to i z hľadiska kultúrnych vzťahov v širších súvislostiach. Jednotlivé historické disciplíny, ktoré disponujú prameňmi pre poznanie stredovekej materiálnej kultúry (archeológia, historiografia, dejiny umenia), alebo majú možnosť osvetliť problémy funkcie a štruktúry predmetov a ich ďalší vývoj (etnografia) pracujú obvykle izolovane, len okrajovo berú do úvahy poznatky iných disciplín a preto dospievajú buď k širokému záberu bez hĺbky a bez zmyslu pre detail, alebo naopak ostávajú len v zajatí heuristickej základne vlastnej disciplíny.

Archeológia nepochybne disponuje najširšou a neustále intenzívne rastúcou pramennou bázou pre štúdium dekoratívneho spracovania kovov. Pramene ostatných disciplín sú síce veľmi dôležité a neraz udávajú aj základný smer interpretácie, predsa však sú menej početné a napokon svojim počtom už i perspektívne stabilné. Stačí pripomenúť, že písomné správy prinášajú prvé — i keď veľmi cenné — správy o zlatníctve až od konca 11. stor. a ani v neskor-

ších obdobiach tieto údaje nie sú veľmi časté a najmä sú len málokedy dost konkrétne. Výtvarné pramene prinášajú cennejšie údaje dokonca až od 14. stor.

Východiskom pre to, aby archeológia mohla v tejto oblasti bádania robiť nielen „archeologickú“ ale — tak ako to vyplýva z potenciálu jej prameňov — skutočnú historickú syntézu, je kritika samotného archeologického prameňa, jeho vypovedacej schopnosti, jeho kvantitatívnych a kvalitatívnych medzier, ktoré je nevyhnutné rektifikovať podloženými abstrakciami tak isto, ako i využitím prameňov ďalších disciplín (písomné správy, monografia). Táto heuristická kritika by mala byť stupňom, na ktorom by mohla archeológia — ak vychádzame z toho, že všestranná analýza výrobkov ozrejmi i podstatu výrobných procesov — riešiť základné problémy vyššie rozvádzanej oblasti bádania. V rámci výskumu hmotnej kultúry nemožno pritom rezignovať ani na využitie „nearcheologických“ hmotných prameňov patriacich tradične — a takmer výlučne — do sféry výskumu dejín umenia. Tieto luxusné predmety reprezentujú produkciu zlatníctva pre potreby feudálov a meštianstva, vyjadrujú vertikálnu stratifikáciu kvality a estetiky, dopĺňajú naše poznatky o šírke sortimentu.

3. Na základe načrtnutých metodologických a heuristických hľadísk sa pokúsim formulovať niektoré prvky, ktoré by sa mali sledovať v záujme lepšieho využitia hmotných prameňov pre riešenie problematiky dekoratívnej kovovýroby.

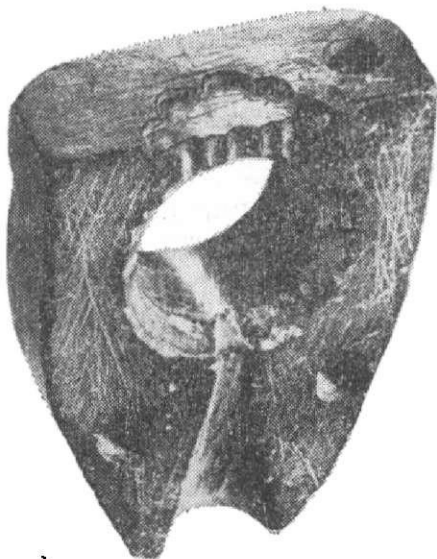
a) Surovinové zdroje. S rozvojom dekoratívneho spracovania kovov musela úzko súvisieť najmä ťažba zlata, striebra a medi, no nemožno nebrať do úvahy ani výskyt ostatných kovov a nerastov. Táto oblasť bádania na Slovensku, však ostáva stále v začiatkoch, i keď v poslednom zhrnutí problematiky surovínových zdrojov v 9.—11. stor. (Bialeková 1978) sa naznačili nielen špeciálne otázky, ale i závažné historické problémy, ktoré s ťažbou surovín súvisia. Je napr. pravdepodobné, že nerastné zdroje — medzi nimi i ložiská farebných kovov — mohli byť už v 9. stor. jedným z impulzov pri zjednocovanom úsilí veľkomoravských kniežat a ich expanzie na sever a východ. V 10. stor. mohli farebné kovy predstavovať súčasť tribútov, ktoré ako „zálohu na mier“ mohla i časť slovanského obyvateľstva na Slovensku — podobne, ako to robili začas i silné včasnostredoveké štáty — postupovať starým Maďarom. K zodpovedaniu takýchto otázok však chýba podrobnejší prísledok miest zaniknutej ťažby, ich chronologickej stratifikácie a zmapovania, resp. i širšia metalografická analýza hmotných prameňov, najmä početných šperkov a ozdôb tela z jednotlivých pohrebísk.

O starobylých ryžoviskách zlata svedčia miestne i chotárne názvy z 11. stor. v rôznych častiach Slovenska, najneskôr v 13. a 14. stor. je doložená i banská ťažba zlata a to nielen v svetoznámej Kremnici, ale napr. i v hornom povodí Nitry (Kučera 1974, s. 241). Omnoho skôr sa však vyvinuli väčšie strediská s ťažiskom v ťažbe striebra a medi. Región Banskej Štiavnice a okolia v 12.—13. stor. nesie príznačný názov „argenti fodina“ (CDES 1975, s. 247). Ak korene širšej exploatácie ložísk farebných kovov predpokladáme oprávnene už v preduhorskom období, tak po vzniku uhorského štátu a najmä od 12.—13. stor. sa územie Slovenska — najmä vďaka rudnému bohatstvu — stalo hospodársky jednou z najexponovanejších častí Karpatskej kotliny. Táto skutočnosť sa nesporne a zákonite odzrkadľovala i v rozvoji zlatníckej výroby a iných druhov dekoratívneho spracovania kovov. V tomto smere nie je dosiaľ v bádani dostatočne docenený ani výskyt iných minerálov, medzi ktorými na základe ich zastúpenia v archeologických nálezoch uvedieme aspoň stredoslovenské ametysty a východoslovenský opál.

b) Organizácia výroby. V tomto smere musíme najmä v súvis

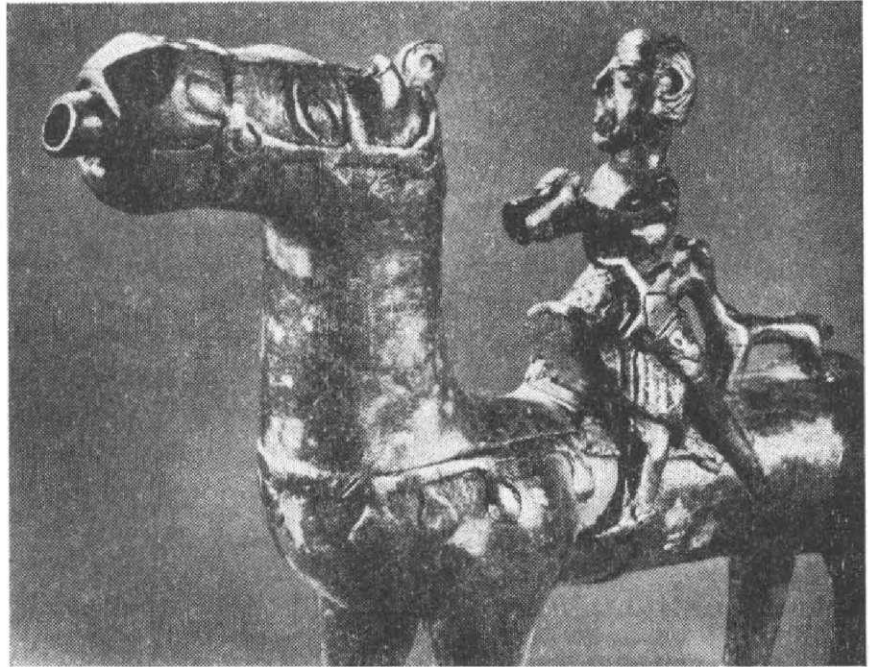
s problematikou 11.—13. stor. podčiarknuť nutnosť sledovania kontinuity vychádzajúcej z veľkomoravských tradícií (Chropovský 1978; Kučera 1974, s. 254, 255). Možno predpokladať, že jednak v súvisi s decentralizáciou moci v závere veľkomoravského štátu a najmä v súvisi s jej zánikom nastal rozptyl výrobcov zlatníckych predmetov. Na druhej strane rozpad Veľkej Moravy treba chápať ako zánik centrálnej politickej moci. Územia, (medzi nimi i značná časť Slovenska), ktoré sa nestali priamo primárnou sférou vojenského náporu starých Maďarov, zachovali si zrejme v priebehu 10. stor. v rozdrobenej podobe formy politickej a hospodárskej organizácie spočívajúce v preduhorských tradíciách. Výrobná organizácia uhorského štátu opierala sa sprvu nepochybne o skúsenosti a tradície pôvodného — najmä slovanského — obyvateľstva, tieto však pružne adaptovala do nových spoločenskoekonomických a politických podmienok. Dôsledne vybudovaný systém služobných osád z 11.—12. stor. je dokladom takejto pragmatičnosti, ale i pevného a širokého výrobného základu. Je však evidentné, že ani zlatníctvo, ani iné formy dekoratívneho spracovania kovov nemohli byť súčasťou štruktúry služobných osád. Pomiestne názvy typu „zlatno“, „zlatníky“ súvisia s ryžovaním zlata a nie so zlatníctvom ako remeslom (Kučera 1974, s. 243). Zlatníci, ale i rytci a kovotepci pôsobili v službách na panovníckom dvore, alebo pracovali preň externe, napríklad dodávkami predmetov pre komitátne hrady, kráľovskú kúriu, alebo mincovne. Avšak už od 11. stor. sa vyskytujú zmienky i o presune kráľovských majstrov do služieb cirkvi. Čoskoro sa objavujú správy o zlatníkoch v sídlach popredných feudálov napodobujúcich najmä od 13. stor. štýl života na kráľovskom dvore. Zlatníci sú evidentne v závislom vzťahu k feudálovi, sú predmetom donácie spolu s pôdou, ktorú obrábajú (napr. CDES 1975, s. 57). Individualizácia výroby však poskytovala možnosti vyniknúť jednotlivcom, z ktorých niektorí sa dostali nielen z feudálneho područia, ale dokonca boli povýšení do radov feudálnej šľachty. Ďalší z priamej feudálnej závislosti uvoľnení výrobcovia sa usadzovali v podhradách, resp. v novovznikajúcich mestách. Vytvárali tu spolu s bývalými dvorskými majstrami, alebo aj výrobcami cudzieho pôvodu základňu pre rozvoj charakteristického mestského remesla.

Výrobnú aktivitu výrobcov spreď 14. stor., okrem produkcie pre feudálnu vrchnosť nemožno presnejšie doložiť písomnými prameňmi. Archeologické pramene však svedčia o veľkom počte ozdobných kovových predmetov i v ľudovom prostredí. Charakter a spôsob organizácie výroby tu nemožno zaradiť do známych schém. Ide nepochybne — v prípade jednoduchých výrobkov — o akúsi domácku výrobu, ktorej časť mohli zabezpečovať napr. kováči. Náročnejšie



Obr. 1. Flákovo, okr. Rim. Sobota. Kamenná forma na odlievanie jadra prateňov s očkom (12.—13. stor.).

Obr. 2. Veľká Čalomiľa, okr. Veľký Krtíš. Bronzové aquamanile (12.—13. stor.).



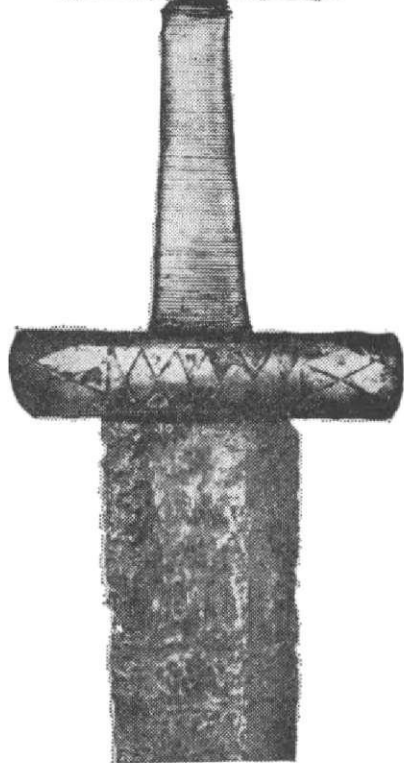
produkty sú najskôr výsledkom akejsi „prídruženej výroby“ externých kráľovských, alebo feudálnych zlatníkov pre okolité obyvateľstvo. Takouto výrobou „mimo služby“ a prílevom rôznych predmetov sprvu v rámci tranzitného obchodu možno zčasti vysvetliť pomerne značnú frekvenciu jednoduchších no neraz i veľmi náročných typov šperkov a ozdôb tela v hrobách na včasnostredovekých dedinských cintorínoch. Na druhej strane takáto výroba predstavovala vlastne nadprodukt a bola teda súčasťou postupného rozvoja vnútorného trhu. Časť výrobcov mala možnosť nadobudnúť si prostriedky nato, aby sa vykúpila zo služobnej závislosti.

Mestská kultúra v oblasti dekoratívneho spracovania kovov absorbovala teda ľudové výrobné a estetické tradície spolu s prejavmi dvorského prostredia a vplyvmi z cudziny. Spätný dopad tohto procesu bol však taký, že mestská výroba od konca 13. stor. svojou produktivitou a úzkou špecializáciou veľmi rýchle prenikala do dedinského prostredia, ovládla ho a značne znížila (pre miestne potreby) rozsah remeselnej výroby a niektoré odvetvia — medzi nimi i zlatníctvo a pod. — v dedinskom prostredí úplne zanikli.

Namiesto jednotlivých majstrov nastupujú skupiny mestských výrobcov s tendenciou vytvárania výrobných združení — cechov. Tento proces sa dotkol — síce v špecifickej podobe — i zlatníckej výroby. V roku 1370 hovorí štatút spišských Sasov o pravidlách pre činnosť zlatníkov, v roku 1376 sa konštituoval v Košiciach zlatnícky cech a neskôr vznikli podobné združenia i v ďalších mestách na území Slovenska. Išlo o regionálne združenia so zapojením výrobcov obvykle z niekoľkých miest. Prehľad prameňov svedčí o tom, že v mestách na Slovensku pracovalo veľa zlatníkov a že medzi nimi značnú časť predstavovali majstri cudzieho pôvodu. Ide tiež o jeden z aspektov internacionalizácie feudálnej kultúry včítane jej prejavov v mestskom prostredí.

Ak by sme hodnotili na základe písomných prameňov prínos cechovej organizácie pre zlatníctvo, tak nepochybne tu nastalo isté zvýšenie produktivity a odbytu najmä v oblastiach sériovej výroby. Náročnejšie práce však vykonávali i naďalej zlatníci-jednotlivci, ktorí dominujú v zmienkach i v písomných prameňoch z obdobia 14.—16. stor.

V mestskom prostredí sa najmä od 14. stor. formujú i ďalšie samostatné okruhy dekoratívneho spracovania kovov — napr. monumentálne kovolejárstvo (odlievanie zvonov) a špecializované dekoratívne kováčstvo.



Obr. 3. Krásna nad Hornádom, okr. Košice. Rukoväť meča zdobená plátovaním a filigránom (druhá pol. 10. stor.).

Obr. 4. Nitra, mestná časť Drážovce. Dekoratívna bronzová reťaz na zavesenie výbroje na opasku (16. stor.).

Ak právom predpokladáme, že k našim poznatkom o organizácii výroby môže archeológia pridať len málo nových údajov, tak treba zdôrazniť jej možnosti pre poznanie výroby samej. Výskum výrobných zariadení je prakticky v začiatkoch a je zakotvený v programe na Slovensku nedávno vyčlenenej špecializácie — priemyselnej archeológie. Z doterajších sporadických — v podstate nepublikovaných — výsledkov treba uviesť najmä kovolejárske pece (napr. Spišská Nová Ves — F. Javorský, Bratislava — P. Baxa), alebo odlievacie zvonov (Trenčín — M. Slivka, Spišský hrad — A. Vallašek, A. Fiala). O sériovej šperkárskej produkcii svedčia nálezy odlievacích foriem a matric (Filakovo, Šarišský hrad — M. Slivka, Topoľčany).

c) Genéza výrobkov. S rastom výroby, obchodu, ale i spoločensko-ideového zjednocovania feudálnej Európy súvisí aj uniformizácia módy, častá výmena produktov, ale i majstrov. V oblasti zlatníctva je to zreteľné najmä v produkcii pre potrebu feudálnej vrstvy, kde je celý rad predmetov cudzieho pôvodu. Len v niektorých prípadoch možno odlíšiť predmety, ktoré sa na územie Slovenska dostali z rôznych dôvodov z cudzích území, od výrobkov cudzích majstrov, ktorí pracovali na území Slovenska v pomerne veľkom počte priamo v službách panovníka a v mestách, alebo od napodobovania cudzích módných vzorov.

Tranzitný obchod sprostredkoval import, z ktorého možno v 10.—11. stor. zachytiť kontakty napr. s Korutánskom a Pobaltím, v 11.—12. stor. i s územím

Kyjevskej Rusi (Točík 1978, s. 257, obr. 153; Kamínská 1982; Biáleková-Ruttkey 1983). Západoeurópske románske zlatníctvo je zastúpené zatiaľ ojedinelými výrobkami z okruhu limogeských emaillov (Holčík 1980) a z dolného Polabia (Habovštiak 1972). Pre rekonštrukciu všetkých prúdov predpokladaného importu — ktorého rozsah v pomere k objemu domácej výroby nemožno preceňovať — chýbajú nateraz širšie zamerané geografické komparácie. Na druhej strane výrobky románskeho dvorského zlatníctva z územia Uhorska sa dostávali až do východnej Európy (Darkevič 1966, s. 61 n.). V 14. a 15. stor. sú príklady pre pozývanie výrobcov — zlatníkov z územia Slovenska do Poľska, koncom 15. stor. pozývajú zlatníkov z Uhorska dokonca na dvor moskovského veľkokniežata (NNNMD 1954).

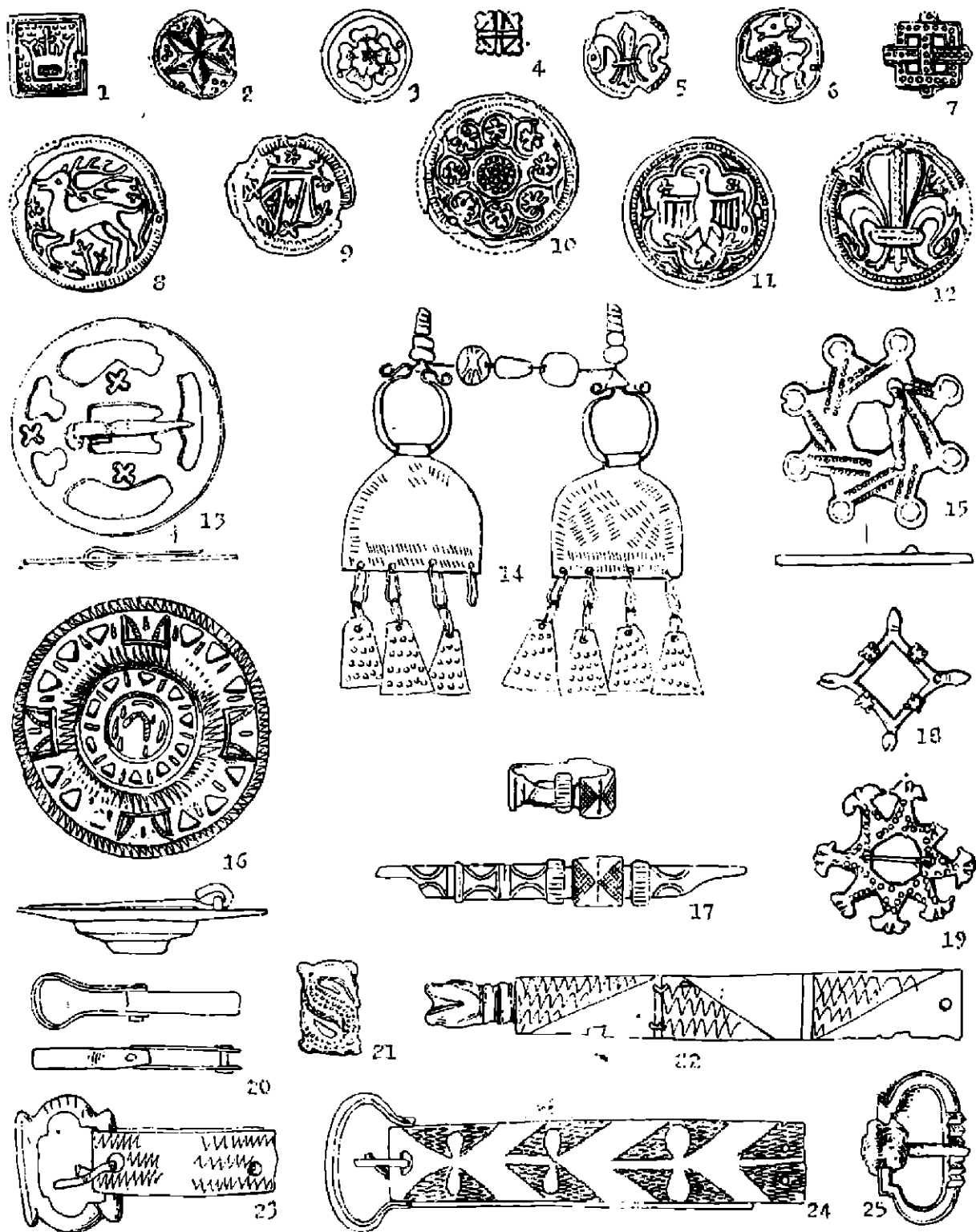
Obchod so zlatníckymi produktami (medzi ne rátame aj luxusné zdobené zbrane) mal i v stredoveku špecifický význam. Za situácie, keď štát zaviedol prísnu kontrolu a obmedzoval voľný vývoz drahých kovov za hranice, boli zlatnícke výrobky jednou z foriem vývozu (a i dovozu) vzácných surovín (Halaga 1975).

Tu by sme sa chceli zastaviť pri jednej, z hľadiska archeológie metodicky zaujímavej otázke. Doteraz známe pohrebiská z 10.—12. stor. na Slovensku obsahujú pomerne veľké počty šperkov a ozdôb tela zo striebra, resp. vzácných minerálov. Takúto kumuláciu predmetov, ktoré mali podľa včasno-stredovekých relácií pomerne veľkú hodnotu, možno právom považovať za istú formu tezaurácie. Určite tento prejav odzrkadľuje najmä nadstavbové prvky. Šperky a ozdoby tela v stredovekých hroboch však nemožno považovať za milodary, ale viacmenej za súčasť odevu, alebo pohrebného rubáša. Za istý relikv predkresťanských zvykov poskytovať výbavu do záhrobia možno považovať len ukladanie mincí s mŕtvym. V takomto zmysle, so značným skepticizmom posudzujeme aj vypovedaciu schopnosť zlatníckych alebo iných ozdobných predmetov vo včasnostredovekých hroboch. V niektorých hroboch sa vyskytujú série predmetov, ktorých počet presahuje potreby kroja, zdá sa — ide tu samozrejme len o ženské hroby — že tu boli niekedy uložené všetky ozdobné predmety, ktoré zomrelý používal. Možno snáď uvedené pozorovanie dať aspoň do nepriameho súvisu napr. s prevahou tranzitného obchodu a nízkym stupňom rozvoja vnútorného trhu v prvých fázach existencie uhorského štátu? Ide len o nadhodenie otázky, ku ktorej inšpiruje porovnanie situácie na Slovensku, resp. vo veľkej časti Karpatskej kotliny s ešte výraznejšou kumuláciou — a v tom najužšom slova zmysle tezauráciou — cenných predmetov v Pobaltí a Škandinávií s pokladmi tzv. zlomkového striebra (Bálint 1982).

4. Kritériá pre analýzu výrobkov. Určujúcim aspektom je sociálna kategorizácia odberateľov, resp. užívateľov. Medzi najvýraznejšie stimuly smeru štýlového vývoja dekoratívnych kovových predmetov je prakticky celoeurópsky proces uniformizácie triedy feudálov od 9.—10. stor. a komercializácia a utilitarizmus výroby od druhej polovice 13. stor. ako výsledok rozvoja stredovekých miest. Z takéhoto aspektu by sme chceli pripojiť niekoľko poznámok k pramennej základni, ktorou t. č. disponuje archeológia na Slovensku.

Počet zlatníckych výrobkov, ktoré sú úrovňou spracovania i funkciou špecifické pre triedu feudálov je nateraz malý. Jednotlivo i vcelku sa im venovala značná pozornosť (Gerevich 1928, Habovštiak 1972, Kolba 1975, Mihalik 1963, Špiritza—Učnicková 1972, Toranová 1975, Holčík 1980). Chýba presný súpis sloveník v zahraničných zbierkach, pri podrobnejšej rekognoskácii sa nepochybné zväčší i počet zachovaných predmetov s cirkevno-liturgickou funkciou.

Hoci je určitá predstava o počte a variabilite zlatníckych predmetov v uhorskom dvorskom prostredí a i u vyšších feudálov a cirkvi (Zolnay 1977, s. 35 n.;



Obr. 5. Výber šperkov a ozdôb tela z hrobov z 10. (16), 11.–12. (14, 17), 13. (15, 19, 23, 25) a 14.–15. stor. (1–13, 18, 20–22, 24). Bronzové lisované pletšky z čelienek, nášivky odevu (Ducové 1–3, 5–12, Krásno 4). Súčasť náhrdelníka — bronzové krúžky s otvorenými esovitými koncami a plechové prívesky (Krásno 14). Bronzové spony (Komjatice — výzdoba polychrómnym emailom 16; Krásno 18, 19; Ducové 13, 15). Cínový prsteň (Ducové 17). Bronzový pletšok z kovanla opaska (Krásna 21). Bronzové pracky a nákončia (Ducové 20, 22, 23, 24; Krásno 25).

Kovács 1974), predsa ďalšia excerpčia písomných prameňov môže spresniť tento prehľad (napr. Kolba 1965; Špirítza 1968). Dostali nevyužitú pramennú zdrojov poskytuje aj výtvarný materiál (Dvořáková—Krása—Stejskal 1978).

Dekoratívne kovové predmety z územia Slovenska, ktoré súvisia s vyšším feudálnym prostredím prakticky nevybočujú z rámca románskeho a gotického

funkčného a štýlového kánonu, resp. ich aplikácie v oblasti kovovýroby. Ten istý poznatok platí i o jednotlivých honosnejších zbranách a súčiastkach výzbroje (Ruttkey 1978). Tento oficiálny vývojový prúd posilnila od 13./14. stor. aj vrstva popredných konzumentov v mestách — obchodníci, podnikatelia a bohatí remeselníci (Špiritza 1968).

Ako istá špecifická skupina z hľadiska štýlového prejavu, technologických otázok a štruktúry konzumentov javia sa drobné zlatnícke, kovolejárske, ale i kováčske výrobky z kategórie šperkov a ozdôb tela. Pramenná báza archeológie je tu veľmi široká. Časť predmetov pochádzajúcich najmä z hrobov, ale i zo sídlisk súvisí s príslušníkmi triedy feudálov, prevažná väčšina však predstavuje prakticky jediný okruh dekoratívnych kovových výrobkov známych a silne frekventovaných i v ľudovom prostredí. Rozdiely medzi spoločenskými vrstvami a i diferencie vnútri vrstiev samých neprejavujú sa ani tak v štýle, ako v kvalite materiálu a úrovne jeho spracovania. Pri charakteristike konzumentov je pritom nevyhnutné brať do úvahy mocenskú a majetkovú diferenciáciu šľachty, duchovenstva a neskôr i mešťanov. Tak isto sa však pomerne skoro prejavila výrazná majetková rozdielnosť v prostredí dedinského obyvateľstva (príklady Szabó 1966, s. 81 n.).

Doterajšie poznatky umožňujú stanoviť najvýraznejšie prvky vo vývoji šperkov a ozdôb tela na Slovensku najmä v 10.—13. stor. (napr. Krupica 1978; Rejholcová 1982; Ruttkey 1973; Štefanovičová 1974), problematika 14. a 15. stor. je z hľadiska archeológie spracovaná len v náznakoch (napr. Polla 1962, Ruttkey 1978, Holčík 1980).

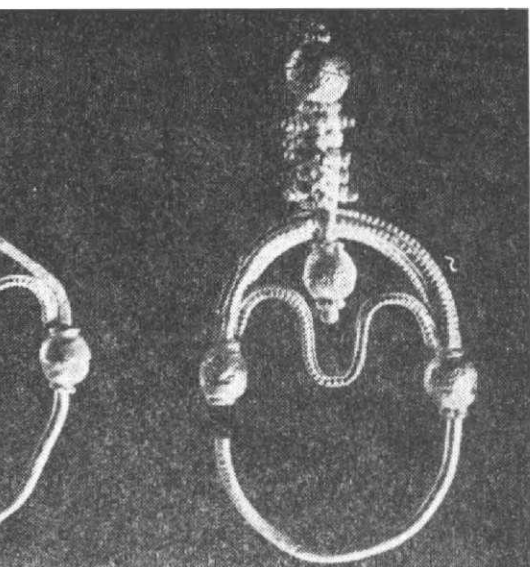
Okolo polovice 10. stor. na južnom Slovensku splynutím veľkomoravských (hlavne podunajský variant) a staromaďarských prvkov a s vplyvmi z korutanskej oblasti uplatnil sa tzv. belobrdský štýl. Súčasne veľmi rýchle zanikol vo svojom prejave pôvodný staromaďarský, tzv. levedský štýl.

Severne od uvedenej tzv. belobrdskej oblasti pretrvávali v slovanskom prostredí relikty veľkomoravskej dekoratívnej kovovýroby s tým, že sa prejavuje nadväznosť — i keď so zjavnými znakmi rustikalizácie — najmä na tzv. veligradský štýl. V priebehu 10. stor. však i sem prenikajú čoraz silnejšie belobrdské prvky a i vplyvy z územia Poľska. Vyššie spomenutá dvojakoť v skladbe a štýlovom prejave šperkov a ozdôb tela na území Slovenska vyrovnala sa však až okolo polovice 11. stor.

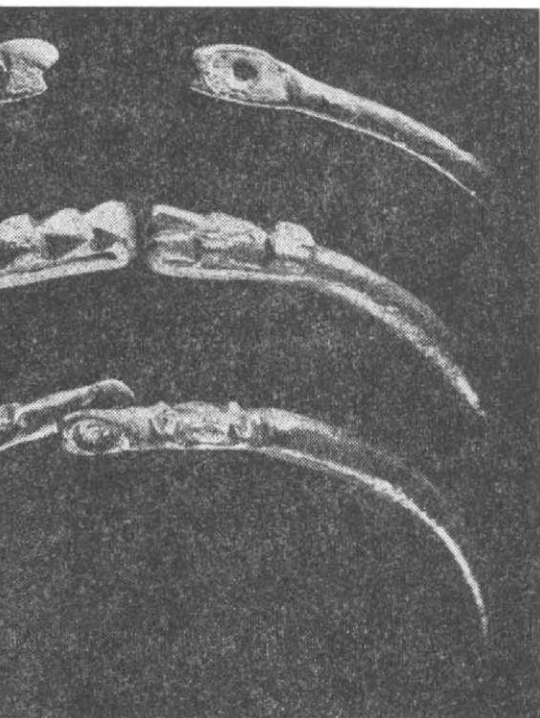
Známy nálezový materiál predstavuje v skúmanej oblasti predovšetkým súčasti ženského kroja. Výnimku predstavujú len niektoré typy prsteňov z mužských hrobov. Napriek štýlovej kontinuite v 10. až 13. stor. možno zachytiť viacero zmien v oblasti technológie výroby a morfológie jednotlivých druhov ozdôb.

Základný tvar vlasových krúžkov s esovitou slučkou sa obvykle chronologicky člení podľa veľkosti, hrúbky tyčinky, alebo použitého kovu. Priebežná analýza materiálu zo Slovenska však nepotvrďuje všeobecnú platnosť spomenutých pomocných kritérií.

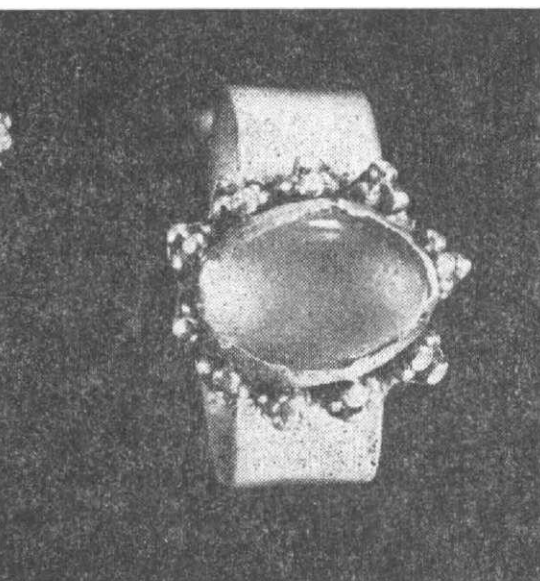
Na prelome 10. a 11. stor. sa vyskytujú vlasové krúžky so široko roztepanou slučkou. Tento známy variant sa však vyskytuje až do tretej štvrtiny 11. stor. Masívne strieborné vlasové krúžky s niekoľkonásobne pozdĺžne žliabkovanou slučkou patria na koniec 11. až do polovice 12. stor. V tom istom období sa vyskytujú i vlasové krúžky z hrubej bronzovej tyčinky plátované striebornou fóliou a exempláre vyhotovené z tyčinky štvoruholníkového prierezu. Od začiatku 13. stor. začína paralelne so základnou formou vlasových krúžkov i výskyt derivatívnych variant. Zachovávajú hlavnú funkciu tohto typu šperku ako ozdoby vlasov, mení sa však spôsob ukončenia otvorených koncov krúžkov. Pendantom



Obr. 6. Moravany nad Váhom, miestna časť Ducové, okr. Trnava. Strieborné náušnice z vynievajúceho veľkomoravského horizontu (polovica 10. stor.).



Obr. 7. Moravany nad Váhom, miestna časť Ducové, okr. Trnava. Derľvátý vlasových krúžkov (13. stor.).



Obr. 8. Moravany nad Váhom, miestna časť Ducové, okr. Trnava. Strieborné prstene s očkom (11.—12. stor.).

esovitej slučky sa stáva roztepaná okrúhla plôška s otvorom, prípadne sú takto ukončené oba konce. Niekedy ide o roztepanie do tvaru schematických hadích hlavičiek, resp. naopak o zosilnenie koncov s plastickým stvárnením zoomorfických, alebo rastlinných motívov. Veľké rozmery takýchto krúžkov viedli k tomu, že exempláre z depotov sa považovali obvykle za náramky. Autentické nálezy z hrobov 13. stor. na Slovensku jednoznačne dokazujú, že ide o jednu z vyznievajúcich derivátnych foriem vo vývoji vlasových krúžkov s esovitou slučkou. Spomenuli sme niekoľko typov známych „esovitých záušnic“ výrazných z hľadiska pomerne presných datovacích možností. V celom rozpätí výskytu tohto šperku, t. j. až do prelomu 13. a 14. stor. prevažujú však v podstate nevýrazné typy bez možnosti presnejšej časovej diferenciacie. Doložené sú i alternatívne funkcie vlasových krúžkov — ako prstene, prívesky náhrdelníkov, alebo ojedinele i ako súčasť čeleniek.

Do polovice 12. stor. sa v oblasti severne od pôvodnej oblasti tzv. belobrdského štýlu udržalo i nosenie náušnic. Doteraz je známy v 11.—12. stor. len košíčkovitý variant.

K veľmi zriedkavým ozdobám hlavy patria ihlice, ojedinelým je zatiaľ výskyt zväzku krátkych, tenkých bronzových ihlíc s guľatými, dutými, bronzovými, alebo masívnymi sklenenými hlavičkami.

Medzi kovovými súčasťami náhrdelníkov treba okrem nákrčníkov vyskytujúcich sa len v 10. stor. v rámci tzv. belobrdského štýlu uviesť v 11. a 12. stor. sa vyskytujúce retiazky, závesné krížiky a lunicovité závesky. Medzi korálkami sa až do 12. stor. vyskytujú veľké duté exempláre vajcovitého tvaru s pseudo-filigránovou výzdobou. Do 11. stor. patria a sú ojedinelé strieborné korále vyhotovené technikou filigránu a granulácie podobne ako košíčkovité náušnice a cínové liate prelamované korálky.

Veľmi široká a mnohoraká je séria prsteňov z 10.—13. stor. Na páskových prsteňoch sa udržuje i v 11. stor. puncovaná geometrická výzdoba koreniaca v slovanských tradíciách z 9. a 10. stor. Varianty plechových prsteňov s pozdĺžnym žliabkovaním pretrvávajú ako pokračovanie niektorých prvkov tzv. belobrdského štýlu. Podobný genetický základ majú i rôzne varianty prsteňov s otvorenými, často zahrotenými koncami; takéto prstene vrátane exemplárov vyhotovených pletením, alebo skrúcaním dvoch až šiestich drôtov vyskytujú sa až do polovice 12. stor., podobne ako typ otvorených pletených prsteňov s petlicovitými koncami.

V horizonte 11. stor. sa vyskytuje i typ masívneho uzavretého prsteňa na obvode s hranením a na hranených plôškach s rozličnými znakmi, ktorých interpretácia je nateraz nejasná.

Od druhej polovice 12. stor. vzrastá zastúpenie prsteňov so štítkami, ktoré sa v 13. stor. stali dominujúcou formou. Na štítku sa aplikovali početné varianty symbolickej, prípadne magickej ornamentiky, rastlinné i zvieracie motívy. Výskyt štítkových prsteňov, ktoré možno považovať i po vymedzení základných obsahových a technologických kritérií za skutočné pechatné prstene je veľmi zriedkavý (Holčík 1980). Datovanie takýchto prsteňov nemožno zatiaľ položiť pred 13. stor. Napr. prsteň s býčou hlavou (heraldický znak?) a kolopisom HARVINI (Ruttkay 1979, obr. 38) patrí geneticky do domáceho vývojového prúdu, vzácny zlatý prsteň s kolopisom + S. MARCVLINIC. DbVCALEO (Čaplovič—Ruttkay—Slivka—Vallašek 1982) pochádza asi z Itálie.

Morfologicky a kvalitou vyhotovenia veľmi rôznorodé sú i prstene s očkom. Okrem jednoduchých variant s farebnými sklíčkami v plechovej obrube vyskytujú sa i náročné, v pravom slova zmysle zlatnícke výrobky. Jeden typ spomedzi nich — prstene z 11.—12. stor. so širokou objímkou a filigránovou apliká-

ciou motívu „oblného klasu“ — má svoje predlohy v nálezoch z 9.—10. stor. V 12. stor. sa vyskytuje i typ prsteňa s očkami zo vzácnych minerálov a na obvode obruby s 8—10 granulovanými hviezdicovite usporiadanými výčnelkami. Do 13. stor. patria prstene s malými očkami vo vysokej ihlanovite sa zbiehajúcej, štylizovanej ornamentike zdobenej obrube.

Podrobnú typológiu a chronológiu šperkov a ozdôb tela z 10. a 11. stor. zahrnul Zd. Váňa (1954) do svojej základnej práce o belobrdskej kultúre. Tento termín možno redukovať skôr na označenie pohrebiská tzv. belobrdského typu. Šperky a ozdoby tela z takýchto pohrebísk predstavujú nie samostatný vývojový fenomén, ale staršiu fázu kontinuálne sa vyvíjajúcich prvkov, ktoré možno sledovať až do 13. stor. a od 10. a 11. stor. sú známe nielen v rámci tzv. belobrdského štýlu, ale i z prikostolných cintorínov. Typologický vývoj je založený predovšetkým na domácich historických a výrobných základoch. Do tvarového klišé a výzdoby neprenikajú v priebehu 11. a 12. stor. vplyvy románskeho štýlu. V skladbe šperkov a ozdôb tela sú však zreteľné diaľkové kontakty najmä s Pobaltím, resp. i s Kyjevskou Rusou a samozrejme prostredníctvom Karpatskej kotliny i s Balkánskym poloostrovom. Tieto vzťahy bude potrebné v súvisi s celkovou analýzou materiálu podrobnejšie rozpracovať.

Náznaky uplatnenia niektorých typických románskych dekoračných motívov objavujú sa až na prelome 12. a 13. stor. (deriváty vlasových krúžkov, štítkové prstene so zvieracími, prípadne heraldickými motívmi, pečatné prstene).

V priebehu 13. stor. sa mení štruktúra ozdobných predmetov, ktoré sa dávali do hrobov. Prestáva výskyt náušnic a postupne aj vlasových krúžkov a náhrdelníkov. Od konca 13. stor. sa redukujú i prstene len na exempláre so štítkom. V ženskom kroji sa na popredné miesto dostali spony šiat a od prelomu



Obr. 10. Moravany nad Váhom, miestna časť Ducové, okr. Trnava. Bronzová záchytká háčika na spínanie odevu (druhá polovica 14. stor.).

Obr. 9. Moravany nad Váhom, miestna časť Ducové, okr. Trnava. Náhrdelník z cínových prelamovaných perál a s lunicovitým zášeskom (11.—12. stor.).

Obr. 11. Moravany nad Váhom, miestna časť Ducové, okr. Trnava. Pásová súprava s liatou bronzovou prackou a šarňozom, nákončím a kovaniami vyhotovenými lisovaním z dvojitého bronzového plechu, medzi ktorými je tmeliaca vrstva cínu, kovania zdobené platenkami aplikovanými železným drôtom (druhá polovica 14. stor.).

13. a 14. stor. i členky — party. V mužskom kroji sa po predchádzajúcom hliate objavili od polovice 13. stor. aj zdobené pracky a postupne i celé pásové garnitúry.

V druhej polovici 13. stor., keď sa objavujú hroby so sponami, alebo opaskami, na ktorých sa čoraz výraznejšie prejavujú znaky gotického štýlu, vyskytujú sa mŕtvi pochovaní s vlasovými krúžkami a náhrdelníkmi. Svedčilo by to o postupnom prechode jednotlivých skupín dedinského obyvateľstva na zmenený kroj, ktorý odzrkadľuje i v rustikálnom prostredí oficiálny gotický štýl.

Šperky a ozdoby tela z hrobov dedinského obyvateľstva v 11.—13. stor. sú vyhotovené z rozličných kovov: olova, cínu, železa, ojedinele zlata, veľmi často zo striebra a bronzu. Od polovice 13. stor. je zreteľná unifikácia výroby suroviny — prakticky dominuje bronz. Žiaľ, doteraz bádanie o skladbe kovov je len v začiatkoch, žlada sa vyhotoviť širšie založená kvantitatívna a kvalitatívna analýza.

Určité nové poznatky sa získali o technológii výroby. Už pri výrobe šperkov pred 13. stor. malo popri kovotepeckých technikách pomerne veľký význam i odlievanie. Liate polotovary — nepr. prstene — po menších úpravách, prípadne s aplikáciou granulácie, alebo filigránu dostávali konečný vzhľad. Širšie uplatnenie takejto techniky výroby malo nesporne veľký význam z hľadiska produktivity práce. Odlievanie, ako forma sériovej výroby šperkov, ozdôb tela a kovových súčastí odevu sa už od 13. stor. široko uplatnila v mestskej výrobe. Tu však získala ešte väčší význam rýchlejšia a na materiál úspornejšia technika lisovaním tenkého plechu pomocou matric. Mestská výroba svojou vysokou produktivitou ovládla v plnom rozsahu aj dedinské prostredie.

V prehľade o súčasnom stave bádania v oblasti dekoratívnej kovovýroby na území Slovenska v stredoveku je zreteľná torzovitosť, resp. nerovnomerná úroveň spracovania pramennej základne v jednotlivých častiach pojednávanej témy. Pokúsili sme sa preto načrtnúť niektoré problémy archeologického bádania tak, aby nálezy neostávali len izolovaným archeologickým fenoménom, ale aby sa bádanie zameralo viac i na rekonštrukciu spôsobu výroby a jej distribúcie so zohľadnením základných spoločenskoeconomických aspektov stredovekej feudálnej spoločnosti v širších súvislostiach.

Citovaná literatúra

- Bálint, Cs., 1982: Az európai dirhem-forgalom néhány kérdése. Századok 1982, č. 1, s. 3—32.
- Bialeková, D., 1965: Stav remeselnej výroby na Slovensku v 9.—11. stor. O počiatkoch slovenských dejín, Bratislava, s. 81—95.
- Bialeková, D., 1978: Osídlenie oblastí so surovinovými zdrojmi na Slovensku v 9.—11. stor., *Archaeologia historica* 3, Brno, s. 11—17.
- Bialeková, D.—Ruttikay, A., 1983: Vzťahy územia Slovenska k územia Kyjevskej Rusi v 5.—11. stor. „Zborník referátov slovenských archeológov pre X. medzinárodný slavistický kongres v Kyjeve. Nitra (v tlači).
- C DES 1975: Codex diplomaticus et epistolaris Slovaciae I (rediguje R. Marsina). Bratislava.
- Čaplovič, D.—Ruttikay, A.—Slivka, M.—Vallašek, A., 1982: Stredoveký zlatý pečaťný prsteň z Hrhova. Archeologické výskumy a nálezy na Slovensku v roku 1981. Nitra (v tlači).
- Darkevič, V. P., 1966: Proizvedeniija zapadnogo chudožestvennogo remesla v Vostočnej Jevrope (X—XIV vv.). *Archeologija SSSR*, vyp. EI-57. Moskva.
- Dvořáková, V.—Krása, J.—Stejskal, K., 1978: Stredoveká nástenná maľba na Slovensku. Bratislava.
- Gerevich, T., 1928: Magyarország románkori emlékei. Budapest.
- Habovštiak, A., 1972: Bronzová gravírovaná misa z Bohatej, okres Komárno. Zborník SNM 66, história 12, Bratislava, s. 165—172.
- Holčík, Š. P., 1980: Stredoveké umelecké remeslá (kandidátska dizertačná práca). Nitra—Bratislava.
- Chropovský, B., 1978: Krása slovenskeho šperku. Bratislava.
- Kamínská, E., 1982: Románska sakrálna stavba a cintorín v Trebíšove. *Sloven. archeológia* (v tlači).
- Kolba, H. J., 1965: Ötvösdatok a magyar krónikákban. *Folia Archaeologica* 17, s. 135 až 153.
- Kolba, H. J., 1975: Zwei gotische Ziborien in Ungarischen Nationalmuseum. *Acta Historiae Artium Academiae Scientiarum Hungaricae* 21, Budapest, s. 283—332.
- Kovács, E., 1974: Romanische Goldschmiedekunst in Ungarn. Budapest.
- Kučera, M. 1974: Slovensko po páde Veľkej Moravy. Bratislava.
- Kučera, M. 1978: Genéza miest na Slovensku. In: *Archaeol. historica* 3, s. 147—164.
- Mihalik, S., 1963: Problematik der Rekonstruktion der Monomachos-Krone. *Acta Historiae Artium Academiae Scientiarum Hungaricae* 9, Budapest, s. 199—243.
- NNNMD, 1954: Naše najstarší národná minulosť v dokumentech. Praha.
- Polla, B., 1962: Stredoveká zaniknutá osada na Spiši (Zalužany). Bratislava.
- Rejholcová, M., 1982: K problematike severnej hranice výskytu tzv. belobrdských pohrebísk. *Slovenská archeológia* 30, s. 199—209.
- Ruttikay, A., 1978: Umenie kované v zbraňach. Bratislava.
- Ruttikay, A., 1979: Stredoveké umelecké remeslo. Bratislava.
- Ruttikay, A., 1981: The post-Great Moravian period and the middle ages. *Archaeological Research in Slovakia*. Nitra 1981, s. 169—190.
- Szabó, I., 1966: A középkori magyar falu. Budapest.
- Špiesz, A., 1972: Remeslo na Slovensku v období existencie cechov. Bratislava.
- Špiritza, J., 1968: Údaje o zlatníckych výrobkoch v najstaršom bratislavskom protokole testamentov 1414 až 1529. Zborník SNM 62, história 8, Bratislava, s. 189—201.
- Špiritza, J.—Učňiková, D., 1972: Spišské gotické krstiteľnice z tvorivého okruhu Konráda Gaala. Zborník SNM 66, história 12, s. 35—99.
- Točík, A., 1978: Záchraný výskum v Komjaticiach. Archeologické výskumy a nálezy na Slovensku v roku 1977, Nitra, s. 248—272.
- Toranová, E., 1975: Zlatníctvo na Slovensku. Bratislava.
- Toranová, E., 1976: Šperkárstvo na Slovensku. Bratislava.
- Váňa, Z., 1954: Maďari a Slované ve světle archeologických nálezů X.—XII. století. *Slovenská archeológia* 2, 1954, s. 51—104.
- Zolnay, L., 1977: Kincses Magyarország. Budapest.

Zusammenfassung

Die Problematik der Herstellung und des Vorkommens mittelalterlicher dekorativer Gegenstände aus Metall auf dem Gebiet der Slowakei

1. Begrenzung des Themas und methodische Fragen

Schmuckstücke — von weiteren dekorativen Fundgegenständen aus archäologischen Untersuchungen ganz zu schweigen — sind im Großteil der Fälle kein Produkt des traditionell aufgefaßten mehr oder weniger geschlossenen „kleinen“ Handwerks — der Goldschmiedekunst mit individualisierter Erzeugung und einer relativ schmalen Basis von Fachleuten. Schmuck wurde nicht nur den Ansprüchen der einzelnen sozialen Schichten der Feudalgesellschaft entsprechend, sondern auch von verschiedenen Professionen hergestellt. Es ist überflüssig in diesem Zusammenhang die fast unübersehbare Spezialisierung der mittelalterlichen Handwerke zu unterstreichen — es genügt vielmehr in unserem Zusammenhang außer mit Goldschmieden und Metalltreibern auch mit Schmieden, Beinschnitzern und Metallgießern zu rechnen. Wir setzen hier eine mehrseitige technologische Aktivität der Handwerker einer Profession voraus was auch der klassischen Definition des Handwerks als händischer Produktion auf Bestellung mit minimaler innerer Arbeitstellung voll entspricht.

Obwohl die Archäologie die primäre heuristische Basis der Untersuchung dekorativer Gegenstände und ihrer Produktion mit Auswertung ikonographischer und schriftlicher Quellen vorstellt, kann man nicht einmal auf die Auswertung „nichtarchäologischer“ materieller Quellen verzichten, die traditionsgemäß — und fast ausschließlich — in die Sphäre der kunstgeschichtlichen Forschung gehören. Die Luxusgegenstände repräsentieren die Produktion der Goldschmiede für Feudale und Bürger, äußern die vertikale Stratifikation der Qualität und Ästhetik, und ergänzen unsere Vorstellungen von der Breite des Sortiments.

2. Rohstoffquellen

Mit der Entfaltung dieses Produktionszweiges mußte besonders die Gewinnung von Gold, Silber und Kupfer eng zusammenhängen. Nach den letzten Untersuchungen und leider nur sporadischen metallographischen Analysen zu schließen, waren hier Farbmehallager schon vor dem Mittelalter und nach der Entstehung des ungarischen Staates bekannt, und besonders seit dem 12. Jahrhundert stellte das Gebiet der mittleren Slowakei, aber auch die Goldwäsche an Flüssen, sowie verstreute kleinere Abbaustätten von Buntmetallen, die noch im Mittelalter verschwunden sind, einen wirtschaftlich wichtigen Teil des Karpatenbeckens vor. Im Mittelalter begann man auch Edelsteine zu fördern — mittelslowakische Amethyste und ostslowakische Opale.

3. Organisation der Erzeugung

In dieser Hinsicht sind für das 11.—13. Jahrhundert Elemente der aus großmährischen Traditionen hervorgehenden Kontinuität zu unterstreichen. Man kann voraussetzen, daß im Zusammenhang mit der Dezentralisierung der Macht am Ausklang des großmährischen Staates und insbesondere mit dessen Untergang eine Dispersion der Hersteller von Goldschmiedeprodukten eingetreten ist. Auch dank dieser Tatsache haben sich die technologischen und ästhetischen Traditionen erhalten und scheinen — wenn auch in reichlich rustifizierter Gestalt — in der Goldschmiedeproduktion des 11.—12. Jahrhunderts auf.

Die Erzeugungsorganisation der frühungarischen Staates stützte sich auf ein Netz dienstbarer Siedlungen. Die Goldschmiede, bzw. Graveure und Ziseleure Schläger in königlichen Diensten waren individuelle Handwerker unmittelbar am Herrscherhof, oder arbeiteten für ihn extern, beispielsweise mit Lieferungen für Komitatsburgen, die königliche Kurie oder Münzanstalt. Doch gibt es schon im 11. und 12. Jahrhundert Notizen über den Übergang königlicher Meister in Kirchendienste. Als bald erscheinen Berichte über Goldschmiede an Sitzen hochgestellter Feudalherren, die besonders seit dem 13. Jahrhundert den Lebensstil am königlichen Hofe nachahmten. Diese Goldschmiede stehen in evidenter Abhängigkeit vom Feudalherrn, sind Gegenstand von Schenkungen samt dem von ihnen bestellten Boden.

Die Produktionsaktivität dieser Erzeugung kennen wir vor dem 14. Jahrhundert nur aus materiellen Quellen. Bemerkenswert ist die große Zahl metallischer Schmuckgegenstände auch im Volksmilieu. Häufig wurden diese in Heimarbeit hergestellt, nicht selten auch unter Beteiligung von Schmieden. Anspruchsvollere Erzeugnisse im Volksmilieu kann man am ehesten als eine Art „Nebenbeschäftigung“ externer feudaler Goldschmiede für die Bevölkerung der Umgebung ansehen, die zugleich eine Überproduktion belegte und mit dem Aufschwung des Binnenmarktes zusammenhing. Manche Hersteller erlangten auf diese Weise die finanziellen Mittel, sich aus der Dienstbarkeit freizukaufen, und konnten sich dann zu den Bewohnern der Vorkurgen und im Entstehen begriffenen Städte gesellen, in denen sich seit der Mitte des 13. Jahrhunderts auch ehemalige höfische und fremde Meister ansiedelten.

Wenn im Laufe des 13. Jahrhunderts ein Verfall des Handwerks im ländlichen Milieu und eine Monopolisierung der städtischen Produktion festzustellen ist, gilt dies besonders markant für die Hersteller von Schmuckgegenständen. Diese Tatsache spiegelt sich auch in organisatorischer Hinsicht in der Entstehung von Genossenschaften und Zünften. Die ältesten Andeutungen dieser Entwicklung stammen aus dem Jahr 1370 aus der Zips, aus dem Jahr 1376 aus Košice, und allmählich entstanden auch Goldschmiedegenossenschaften in Banská Bystrica und Banská Štiavnica, in denen immer auch Goldschmiede aus den Nachbarorten organisiert waren. Die Elemente der Zunftorganisation bedeuteten zwar hier eine bestimmte Erhöhung der Produktivität und des Absatzes, in den Schriftquellen dominieren jedoch auch im späteren Mittelalter die Goldschmiede als Einzelunternehmer.

4. Genesis der Erzeugnisse

Mit dem Wachstum der Produktion, des Handels, aber auch der gesellschaftlich-ideellen Einigung des feudalen Europa hängt die Uniformisierung der Mode, der häufige Wechsel von Produkten, aber auch der Meister zusammen. Auf dem Boden der Goldschmiedekunst wird das vor allem in der Produktion für Feudalschichten deutlich, wo eine Reihe von Gegenständen fremder Herkunft ist. Nur in wenigen Fällen lassen sich Gegenstände unterscheiden, die aus verschiedenen Gründen aus fremden Ländern importiert wurden, oder von fremden Meistern stammen, die auf slowakischen Boden arbeiteten, und dies in großer Zahl direkt in den Diensten des Herrschers und in Städten, beziehungsweise Nachahmungen fremden modischer Vorbilder sind. Der Transitverkehr — über slowakisches Gebiet verliefen mehrere bedeutende Handelswege — vermittelte den Import; im 10.—11. Jahrhundert waren es Kontakte mit Kärnten und dem Baltikum, im 11.—12. Jahrhundert auch mit dem Gebiet der Kiewer Rus. Die westeuropäische romanische Goldschmiedekunst ist bisher mit Erzeugnissen aus dem Bereich Limoges und dem Import aus dem unteren Elbegebiet vertreten. Es handelt sich jedoch nur um Andeutungen, die bloß bei breiteren geographischen Vergleichen Sinn gewinnen. Andererseits hat eine große Zahl einheimischer Goldschmiede (im 14.—15. Jahrhundert gibt es Beispiele von Einladungen slowakischer Meister beispielsweise nach Polen) Voraussetzungen für die Ausfuhr von Schmuckgegenständen in die Fremde geschaffen. Dies ermöglichte faktische Verschlebung von Edelmetallen, mit denen in unbearbeiteter Form ausschließlich das Ärar manipulierte.

5. Analyse der Erzeugnisse

Außer der Typologie und Datierung sind die Beziehungen der Technologie und Produktivität, bzw. die Abhängigkeit von der Mode und des Ästhetischen überhaupt von den Möglichkeiten der gegebenen Produktionstechnologie wichtig. Die Technologie und der Stil der Schmuckgegenstände basierte bis zur Mitte des 13. Jahrhunderts auf der Entwicklung im 10. Jahrhundert. In der Südslowakei entstand im Verschmelzen großmährischer und altungarischer Elemente und Einflüsse aus dem Kärntner Gebiet der sogenannte Belobrský-Stil der Goldschmiedekunst. Nördlich von dieser Zone überleben Relikte der großmährischen Goldschmiedekunst, wobei auch rustikalisierte Elemente des Veligrad-Stils vertreten sind. Diese stilistische Zweideutigkeit auf slowakischem Gebiet glich sich erst um die Mitte des 11. Jahrhunderts aus, die Grundzüge der Entwicklung setzten sich jedoch kontinuierlich bis zur Mitte des 13. Jahrhunderts fort.

Neue Erkenntnisse wurden über die Erzeugungstechnologie gewonnen. Ein wesentlicher Teil der Schmuckstücke, bei denen bisher meist mit Ziselertechniken gerechnet wurde, wurden tatsächlich in Formen gegossen und dann mit geringen Ziselierretuschen, bzw. durch Granulierung und in Filigrantechnik zur endgültigen Form bearbeitet. Die Herstellung einer Art abgegossenen „Halbfabrikats“ ist bei der Beurteilung der Arbeitsproduktivität wichtig. Dem Abguß aus Formen in Serienerzeugung begegnet man auch in der städtischen Produktion seit dem 13. Jahrhundert, wo jedoch die materialschonende sparsamere Technik des Pressens erstrangige Bedeutung gewann. Die städtische Produktion drang mit ihren Erzeugnissen in das ländliche Milieu vor. Das Wachstum der Produktivität und die Ausweitung des Marktes führten zur Kommerzialisierung der Schmuckherstellung und Verwischung regionaler Besonderheiten. Die Mode vereinheitlichte sich, an Stelle der zahlreichen Schmuckstücke des 11.—13. Jahrhunderts traten im 14. und 15. Jahrhundert Kleiderverzierungen, Schmuckborten und Gürtel in den Vordergrund.

