

Durdík, Tomáš

Hospodářské objekty a doklady výroby na hradech v povodí Berounky a severním Podbrdsku

Archaeologia historica. 1983, vol. 8, iss. [1], pp. 471-478

Stable URL (handle): <https://hdl.handle.net/11222.digilib/139474>

Access Date: 06. 12. 2024

Version: 20220831

Terms of use: Digital Library of the Faculty of Arts, Masaryk University provides access to digitized documents strictly for personal use, unless otherwise specified.

Hospodářské objekty a doklady výroby na hradech v povodí Berounky a severním Podbrdsku*

TOMÁŠ DURDÍK

Poznání hospodářského života a provozu českých středověkých hradů představuje bezesporu nejméně známou a stranou dosavadního bádání stojící otázku spojenou s výzkumem hradní problematiky. Jediným regionem, kde byla tomuto okruhu věnována systematictější pozornost, je oblast povodí Berounky a severního Podbrdsku, systematicky zkoumaná od roku 1970 (Durdík 1979, v tisku). Tento region obsahuje 21 hradů, z nichž bylo doposud 10 zkoumáno, na ostatních s výjimkou Zbiroha, proběhly povrchové průzkumy.

Z poznatků získaných z této oblasti i z ostatních českých lokalit vyplývá zásadní rozdíl mezi královskými a šlechtickými hrady v organizaci hospodářského provozu. Na království byl hospodářský život organizován tak, že hrady nebyly hospodářským centrem zboží a představovaly prostředí čistě spotřebitelské. U šlechtických hradů lze konstatovat zcela opačnou situaci. Proto v jejich organismu musela vzniknout zvláštní součást — předhradí.

V dosavadní literatuře není jednoty v chápání pojmu předhradí. Dále bude pod tímto pojmem uvažována samostatná opevněná část hradu, jejímž hlavním úkolem je zabezpečovat hospodářský život objektu. Jakmile je v tomto areálu zahrnuta i obytná panská stavba, nelze již mluvit o předhradí, nýbrž o dolním hradu a pod. Hospodářské objekty se přes svou největší kumulaci mohou vyskytovat i v jiných částech hradu. Z uvedené definice vyplývá i možnost funkčních změn. Např. stal-li se šlechtický hrad královským, mohlo se předhradí změnit přestavbou na dolní hrad (jak se tomu stalo např. na Žebráku). Možný je samozřejmě i opačný postup, ve sledovaném regionu dokumentovaný na Nižburku.

S posuzovatelným předhradím se setkáváme u 10 hradů (Hořovice, Krakovec, Krašov, Libštejn, Nižburk [dnes Nižbor], Řebřík, Tetín, Valdek, Zbiroh a Žebrák). Tetín představuje zvláštní případ, neboť zde ve funkci předhradí dožívalo starší hradiště. U osmi ze zbývajících devíti případů měl hrad jedno předhradí, pouze u Řebříka (Durdík—Frolík 1982) nalézáme dvě.

Situování předhradí v terénu odpovídá konkrétní situaci, tedy nejčastěji na ploše ostrožny před hradem. Výraznou výjimku představuje Žebrák, kde díky extrémní podobě staveniště muselo předhradí obklopit konec křemencového bradla s jádrem hradu.

Je závažnější, jak malá pozornost byla doposud věnována i opevnění předhradí, tvořícímu prvou obrannou linií hradu. I zde se mohutnost opevnění řídila především terénní situací. U hradů na nepravých ostrožnách (Krašov) či v nevhodné poloze (např. Libštejn) muselo být toto opevnění značně mohutné.

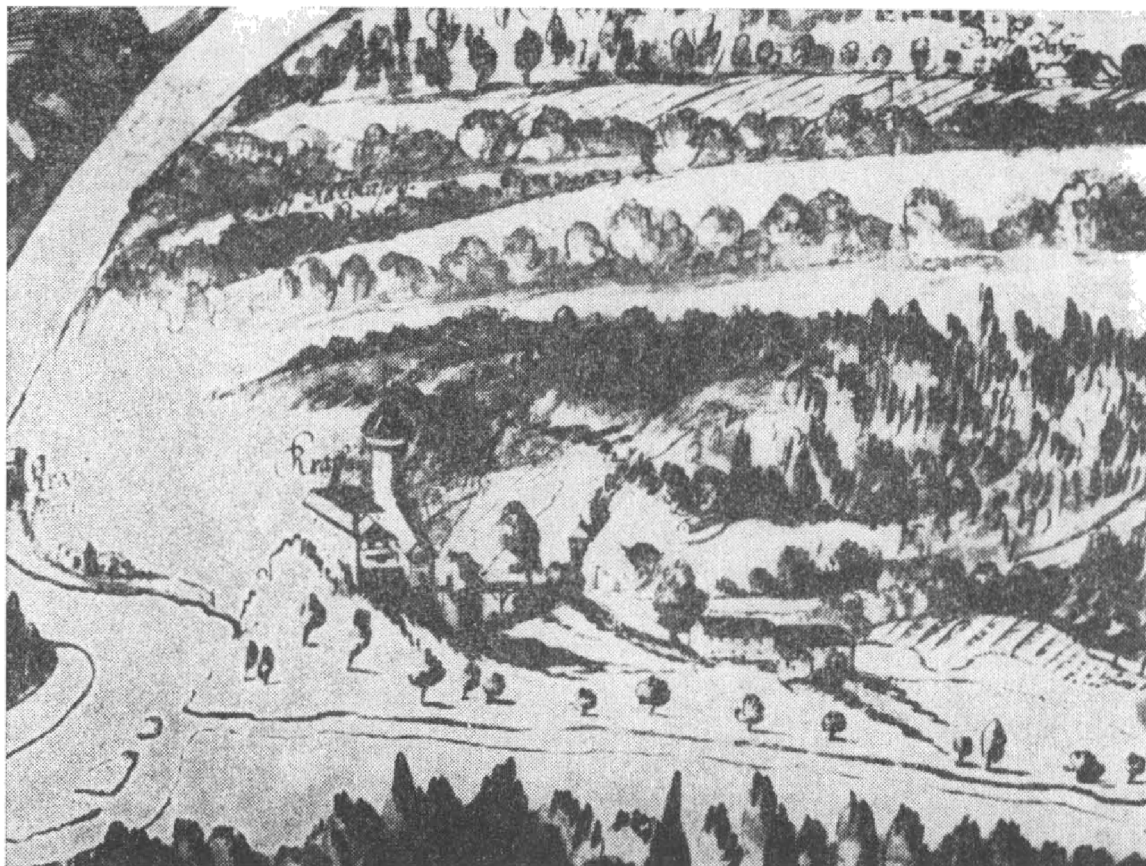
Všechna předhradí opevňují příkopy. Zděné opevnění nalézáme na Žebráku, Libštejnu, Zbirohu a Nižburku, který ovšem původně byl královským hradem.

* Autor připsuje tuto práci prof. MUDr. E. Černému k životnímu jubileu.

Na Libštejnu (Sedláček 1937, 89—94) toto opevnění zpevňovaly tři věže. Valovou fortifikaci nalézáme na Krašově a Valdeku. Nejasná ovšem zůstává konstrukce i podoba těchto valů, jakož i podoba případné konstrukce na jejich koruně. Na Valdeku nelze vyloučit, že valovité útvary představují pozůstatek destruovaných zdí. Lehčí, snad dřevěné, ohrazení měla předhradí na Řebříku. Díky výzkumu je blíže datovatelná jediná hradba na Žebráku, prokazatelně příslušící první fázi výstavby hradu koncem 13. století. Na této lokalitě také byla zkoumána věžovitá, do plochy předhradí zatažená brána. Ve dvou případech (Hořovice, Krakovec) zůstává podoba fortifikace předhradí zcela nejasná.

Povšimněme si nyní zmínku o vybavení předhradí v písemných pramenech. Na předhradí Hořovic uvádí A. Sedláček (1934, 191—197) na základě necitovaných a blíže nedatovaných pramenů dvůr poplužní, tvořený jizbou, síní, konírnou, chlévy, stodolami, sruby a starou baštou. Na předhradí Krakovce se k roku 1530 zmiňuje kůlna (Sedláček 1935, 98 cituje dílčí cedule). Týž pramen ještě uvádí pivovar, sladovnu a pekárnu, jejichž lokalizace do prostoru předhradí však není jasná.

Předhradí hradu Krašova (Durdík 1974) je v písemných pramenech poprvé připomínáno roku 1529, kdy se zde uvádí zahrádka, lázeň, krčma výsadní, kovárna, pivovar, spilka, sladovna, cihelna a dva sklepy (Kočka 1930 cituje DZ 4 G 30). Roku 1589 je v tomto areálu zaznamenána krčma výsadní, pivovar a kovárna (Sedláček 1937, 120 cituje DZ 167 F 11). K roku 1603 je na předhradí jmenována cihelna pustá a dva mlýnce pod hradem (Kočka 1930, 103 cituje DZ 180 G 4, M 26). J. Janata (1933, 63) uvádí bez udání pramene k roku 1606 zahrádku, pivovar, sladovnu se spilkou, lázničky, mlýnec, kovárnu, krčmu výsadní svobodnou, cihelnu za předhradím a chmelnice. Na nejstarším vyobrazení hradu z roku 1674 (obr. 1), které ovšem zachycuje předhradí ve zpustlé podobě



Obr. 1. Krašov hrad, k. ú. Bohy, okr. Plzeň-sever. Nejstarší vyobrazení hradu s předhradím z roku 1674. Výsek z mapy plasského panství.

a po velkém zásahu spojeném se zřizováním renesanční zahrady Ferdinanda Renšpergara z Renšperka a Držkovic, je na předhradí patrna budova před druhým příkopem (dle tradice ona krčma výsadní), vedle ní pak pobožená budova před vstupem do sklepa. Na zvýšené části předhradí, která je podána jako zalesněná, je zachycena drobná stavbička a na okraji rovné části předhradí dvě budovy s baštovitým výstupkem, obě patrové; v jedné z nich je situován mladší mlýnec. Je si nutno uvědomit, že toto vyobrazení vzhledem k určitému schématismu a zkreslení, ověřitelnému na jádře hradu, nevystihuje zcela přesně podobu předhradí. Nicméně lze mít za to, že nedošlo k vypuštění větších objektů, které by tehdy ještě stály.

Na předhradí Libštejna se při dělení hradu roku 1534 (Sedláček 1937, 92 až 93 cituje DZ 4 5 E 29 — F 3, 45 F 6, 26—28) uvádí pivovar, sladovna, spilka, pekárna, jlstebka, kůlna, kovárna, konírny a 3 věže. Poslední, písemnými prameny podchycené předhradí nalézáme na Zbirohu. Zde je však situace komplikována skutečností, že roku 1628 se zde uvádí Nový palác, posléze zvaný Císařské pokoje, takže od této doby je nutno předhradí spíše chápat jako dolní hrad. V roce 1652 (Sedláček 1934, 235 dle urbáře) se při jedné jeho straně uvádí stavení s kovárnou, sýpka a kůlna. Roku 1628 a 1722 (Sedláček 1934, 235 bez udání pramene) je zde kromě kovárnny uváděna bečvárna a kolna. Na protilehlé straně stával r. 1612 (Sedláček 1934, 235 bez udání pramene) „pokoj, kde hejtmán bydlí a při tom dva sklepy“. Roku 1652 (o. c.) se zde uvádí nové stavení se dvěma konírnami v přízemí, vedle nich obydlí hejtmána a nahoře pokoje. Celá tato budova se však připomíná jako stavba Rudolfa II. V příkopu mezi předhradím a jádrem stával mlýn, roku 1652 uváděný jako vinopalna.

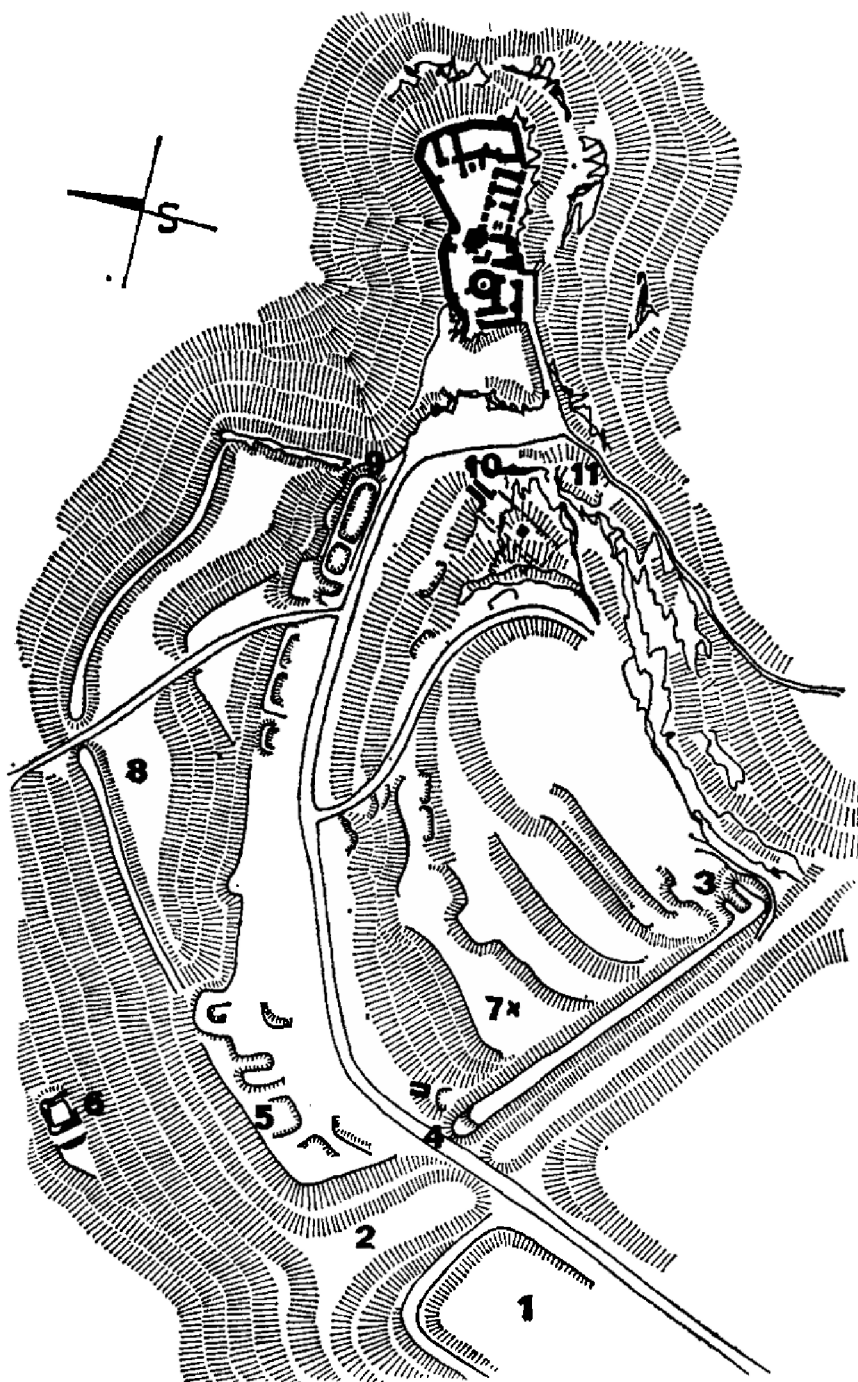
Všechny uvedené písemné zmínky pocházejí z 16.—17. století a je otázkou, do jaké míry lze zachycenou situaci přenášet do starší doby. Podoba předhradí, rekonstruovatelná z historických pramenů, zjevně souvisí s hospodářskými změnami, zobecněvšími ve druhé polovině 15. století jako důsledek snahy šlechty o podnikání ve vlastní režii.

V terénu se nejlépe zachovalo bezesporu předhradí hradu Krašova (obr. 2). Jak je z historických zpráv a rozboru nejstaršího vyobrazení hradu patrné, představovalo předhradí hradu Krašova rozsáhlý a hospodářskými objekty bohatě vybavený komplex. Většinu zmiňovaných staveb se podařilo lokalizovat povrchovým průzkumem.

Předhradí se skládalo ze dvou terénních útvarů: skalního hřebene stoupajícího od jádra hradu a ploché části ostrožny nad Brodeslavským potokem.

Příkop, oddělující areál předhradí od ostatní plochy ostrohu, je dnes ještě asi 8—10 m široký a cca 5 m hluboký. Za ním byl vyhozen masivní val, v jehož nejvyšším bodě (a zároveň nejvyšším bodě celého hradu) jsou patrné zbytky pravděpodobně věžovité obranné stavby. Úprava koruny valu je bez výzkumu nejasná. Z brány se nezachovaly nad zemí pozůstatky zdíva, na koruně valu k ní patrně přiléhala další, snad obranná stavba, a zezadu pak stavení s dodnes zachovaným, valeně sklenutým sklípkem. Nad řekou Berouňkou vzhledem ke strmé skále nebylo zapotřebí opevnění, nad Brodeslavským potokem byla fortifikace tvořena linií staveb se dvěma baštovitými výstupky a ve stráni pod nimi valem, ve kterém byla prolomena branka, umožňující komunikaci směrem na Všehrdy.

Skalní hřeben, probíhající předhradím, je na straně k Brodeslavskému potoku terasovitě upraven. Na základě povrchového průzkumu nelze rozlišit, jednalo-li se o úpravu vyrovnávající terén pro stavbu různých objektů, čemuž by nasvědčovala pravděpodobná lokalizace kovárnny na jednom z těchto útvarů (silná koncentrace kovářské strusky, na plánu označeno křížkem), či o zbytky



Obr. 2. Krašov hrad, k. ú. Bohy, okr. Plzeň-sever. Situace předhradí. 1 — rybníček před hradem, 2 — šíjový příkop, 3 — obranná, snad věžovitá stavba, 4 — brána s vrátnicí, 5 — místo mladšího mlýnce, 6 — starší mlýnec, 7 — místo kovárny, 8 — boční příkop, 9 — pivovarské budovy, 10 — ležácký sklep hradního pivovaru, 11 — budova nad druhým příkopem. Terénní náčrt 1971, kresba J. Durdíkova.

renesanční zahrady Ferdinanda Renšpergera z Renšperka a Držkovic. V nižší části hřebene před druhým hradním příkopem byl vysekán cca 40 m dlouhý sklep s boční místností, osvětlovaný čtverhranným obezděným světlíkem. Před tímto sklepem jsou patrné nevelké zbytky zděné budovy. Celý komplex lze pravděpodobně spojovat s hradním pivovarem. Kromě velkých rozměrů sklepa, umožňujících jeho pivovarské využití, pro tento předpoklad svědčí i zpráva z r. 1649, v níž jsou pivovar a sladovna uváděny jako pobožené (Janata J., 1933, 71 bez udání pramene). V tomto stavu nalézáme budovu před sklepem na již uvedeném nejstarším vyobrazení hradu z r. 1674. V blízkosti zmíněného komplexu, spíše již nad strání k Berounce, byla ve skále vysekána plošina, v níž stával domek, dle dochovaných vyobrazení hradu přízemní.

Cesta k jádru hradu vedla po rovné části předhradí, jejíž hranu nad Brodeslavským potokem zaujalo několik budov, z jejichž fronty vystupovaly dva čtverhranné baštovité objekty. Všechny stavby jsou zachovány na basi valovitých útvarů a prohlubní; dům nejbližší jádru byl podsklepen. Za tímto objektem byla fronta staveb přerušena soutkou, kterou procházela cesta do údolí.

Cihelna nebyla povrchovým průzkumem doposud zachycena.

Kromě uvedených objektů náleželo k areálu předhradí též zajímavé vodní dílo. Zhruba dvoukilometrovou struhou byly od Brodeslav naháněny dva rybníčky při cestě před prvním hradním příkopem. Odsud byla korýtky vedena voda na hradní mlýnce.

Starší (Durdík 1981) stával ve stráni mezi předhradím a Brodeslavským potokem zhruba pod prvním baštovitým výstupkem (počítáno od prvního příkopu). Mlýnice byla zhruba čtvercová, vystavěná z lomového kamene na maltu, kolo se otáčelo ve vantrokách ohraničených na sucho kladenou zídou. Celý objekt, zaniknuvší patrně mezi lety 1603 až 1606 (viz výše), představuje v terénu extrémně dobře zachovanou ukázkou tohoto druhu zařízení. Mladší mlýnec se podle již zmíněného vyobrazení z r. 1674 nacházel ve stavbě vedle prvního baštovitého výstupku.

Shrneme-li dosavadní vědomosti o předhradí hradu Krašova, je možno konstatovat, že máme před sebou ukázkou hospodářského vybavení velkého středověkého hradu, v této zachovalosti ojedinělou nejen v rámci sledovaného regionu, ale patrně i v souvislosti celých Čech.

Relativně dobře se dochovaly terénní relikty i na Libštejnu, kde je dobře patrná obvodová zástavba předhradí. Ovšem interpretace jednotlivých prostor není vcelku dosud možná; problémy jsou i s lokalizací v písemných pramenech uváděných tří věží. Dvě je snad možno předpokládat v nárožích čela nad prvním příkopem.

Na ostatních předhradích je díky jejich zániku či přestavbám situace nejasná.

Velmi komplikovanou otázku představuje chronologie předhradí. V dosavadní literatuře (např. Menclová 1976) se předpokládá, že předhradí jsou součástí dispozice od jejich počátků, případné změny a vývoj nebyly sledovány. Všechny výše uvedené historické zprávy pochází až z 16. a 17. století. Archeologicky do konce 13. století datováno je pouze opevnění předhradí Žebráku, na předhradí Krašova lze sbírat množství keramiky 15. století. Vzhledem k tomu, že žádné předhradí (s výjimkou Žebráku) nebylo dosud zkoumáno, zůstává naše pramenná základna k této problematice kromobyčejně chudá a všechny pokusy o závěry musí mít nutně charakter hypotézy. Nicméně lze se značnou dávkou pravděpodobnosti vyslovit předpoklad, že k výrazné přestavbě předhradí došlo v 2. polovině 15. až první polovině 16. století v souvislosti se šlechtickým podnikáním ve vlastní režii.

Odlíšnou situaci nalézáme v hospodářském provozu královských hradů, které představovaly prostředí čistě spotřebitelské. Hospodářské objekty (stáje, sýpky, seníky apod.) stávaly pravidelně v areálu dolních hradů. Při systematických výzkumech na Týřově a Křivoklátě byly zjištěny pozůstatky množství objektů s lehkou, roubenou či hrázděnou konstrukcí, jejichž funkční interpretace však není jednoznačně možná. Nejstarší doklad zděného hospodářského objektu by snad mohla představovat přestavba purkrabského paláce na Křivoklátě na sýpku po jeho zničení požárem roku 1422 (Sedláček 1935). V areálu královských hradů stávala zřejmě i kovárna. Tento objekt, který se doposud nepodařilo ani na Týřově, ani na Křivoklátě jednoznačně identifikovat, dokládá množství kovářské strusky. Od přelomu 15. a 16. století i na královských hradech vznikaly pivovary. Na Křivoklátě (Menclová 1976) v areálu dolního hradu, na Točníku při hradu Žebráku.

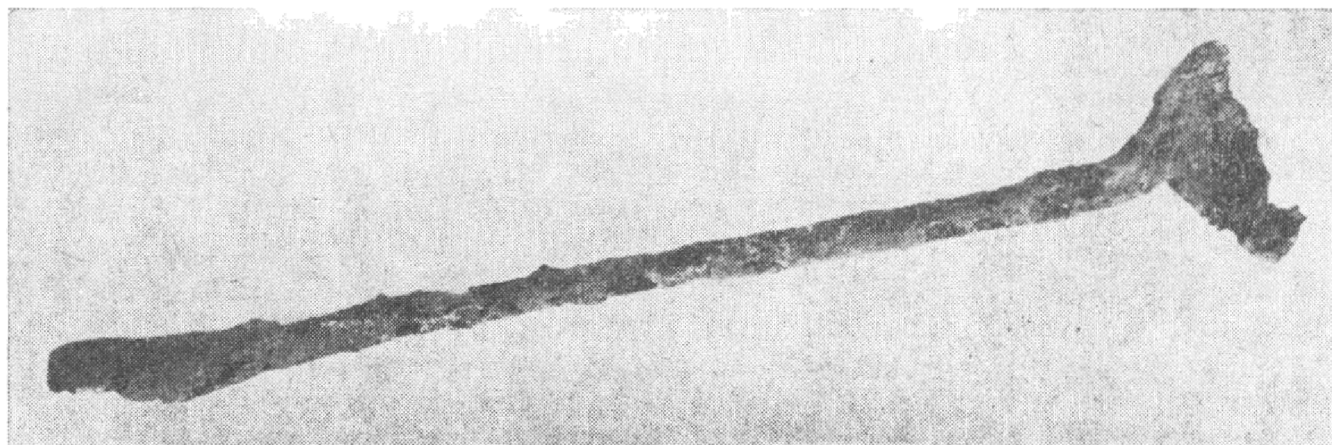
U královských hradů existovaly, podobně jako u šlechtických, i hradní mlýnce. Jediný v terénu patrný relikty se dochoval pod hradem Týřovem (Durdík 1981).

Konkrétní doklady výrobní činnosti z královských hradů jsou přes intenzivní výzkum, kromě již zmíněné kovářské výroby, spojovatelné s údržbářskou prací a s provozem hradní zbrojnice, velmi nepočetné. Potravinářskou výrobu, přesahující rámec běžné činnosti hradní kuchyně, dokládá pouze nález destilačního přístroje z konce 13. století na Křivoklátě. Značné překvapení představují doklady drobné kovolitecké výroby z hradu Týřova, ať již kamenná formička na křížek (obr. 7) či železná lící (?) lžíce (obr. 4), datovatelné do 15. století.

Jak na královských, tak na šlechtických hradech nalézáme ve velkém množství různé obroušené keramické střepy, zcela analogické nálezům ze slovenského období, které J. Justová (1981) interpretuje jako hrnčířské čepule. Jejich souvislost s nějakou výrobní činností je nesporná, naprosto vyloučit však



Obr. 3. Týřov hrad, k. ú. Karlova Ves, okr. Rakovník. Kamenná formička na odlévání křížku. Foto J. Král.



Obr. 4. Týřov hrad, k. ú. Karlova Ves, okr. Rakovník. Železná lící (?) lžíce. Foto J. Král.

v tomto případě lze užití těchto obroušených střepů jako hrnčířských pomůcek.

Jak z nastíněného přehledu dosavadních vědomostí vyplývá, jsou doposud naše informace o hospodářském provozu hradů v povodí Berounky a severním Podbrdsku zcela nedostatečné, což platí ještě více pro ostatní území Čech. Proto tento přehled mohl spíše naznačit okruhy otázek, jejichž řešení si vyžádá další, hlubší studium, které si tato důležitá problematika nepochybně zaslouží.

Literatura

- Durdík, T. 1974: Vývoj hradu Krašova na základě archeologického výzkumu. AR XXVI, 16—28.
- 1979: Die Anfänge des Burgenbaus im Jagdgebiet der Přemysliden. Rapports du III^e Congrès International d'archéologie Slave, Tome 1, 201—210.
- 1981: Problematika výzkumu hradů v Čechách. AH 6, 7—17.
- v tisku: Počátky a geneze hradů 13. století v přemyslovském loveckém hvozdu. Muzeum a současnost.
- Durdík, T.—Frolík, J. 1982: Hrad Řebřík na Rokycansku a jeho postavení v genezi českého šlechtického hradu. AH 7, 367—377.
- Janata, J. 1933: Hrad Krašov, Kralovice.
- Justová, J. 1981: Hrnčířské čepele z doby hradištní v Čechách. Praehistorica VIII, Varia archeologica 2, 277—280.
- Kočka, V. 1930: Dějiny Kralovicka. Kralovice.
- 1936: Dějiny Rakovnicka. Rakovník.
- Menclová, D. 1976: České hrady I—II. 2. vydání. Praha.
- Sedláček, A. 1934: Hrady, zámky a tvrze království českého. VI. Praha.
- 1935: Hrady, zámky a tvrze království českého VIII. Praha.
- 1937: Hrady, zámky a tvrze království českého XIII. Praha.

Zusammenfassung

Wirtschaftsobjekte und Produktionsbelege auf Burgen im Flussgebiet der Berounka und in nördlichen Podbrdsko

Das Wirtschaftsleben und der Wirtschaftsbetrieb auf mittelalterlichen Burgen Böhmens ist zweifellos noch immer eine der am wenigsten bekannten und abseits der bisherigen Forschungsaktivität liegenden Fragen der Burgproblematik. Die einzige Region, in der dieser Frage systematischere Aufmerksamkeit geschenkt wurde, ist das Flußgebiet der Berounka und der Norden von Podbrdsko. Aus den in diesen Gebieten und an den übrigen böhmischen Lokalitäten gewonnenen Erkenntnissen geht der grundsätzliche Unterschied zwischen den königlichen und den Adelsburgen bei der Organisation des Wirtschaftsbetriebs klar hervor. Die Adelsburgen waren auch Wirtschaftszentrum der Herrschaft, deshalb mußte sich in ihrem Organismus ein eigenbürtiger Bestandteil mit überwiegender Wirtschaftsfunktion — die Vorburg entwickeln. In der genannten Region begegnet man bei zehn Burgen einer Beurteilung zugängliche Vorburgen, von denen Tetín einen Sonderfall vorstellt, denn hier überlebte der ältere Burgwall und diente als Vorburg. Alle Vorburgen waren von Gräben umgeben, in vier Fällen gab es gemauerte, in zwei wallartige und in einem Fall eine leichtere, vielleicht hölzerne, Befestigung. In historischen Quellen erscheinen Vorburgen erst im 16.—17. Jahrhundert, als dort bereits einzelne Objekte erwähnt werden. Die schriftlichen Berichte halten offenbar eine Lage fest, die mit den wirtschaftlichen Änderungen zusammenhängt, welche als Folge der Bemühungen des Adels, in eigener Regie zu wirtschaften, in der 2. Hälfte des 15. Jahrhunderts eingesetzt hatten. Im Gelände blieb zweifellos die Vorburg von Burg Krašov am besten erhalten (Abb. 1, 2), wo es im Zuge von Oberflächenforschungen gelungen ist, die meisten der in Schriftquellen genannten Objekte zu lokalisieren. Eine sehr komplizierte Frage ist die Chronologie der Vorburgen. Konkrete archäologische Datierungshinweise stehen

bloß bei Žebrák zur Verfügung, wo Untersuchungen die Zugehörigkeit der Vorburgbefestigung schon in die erste Aufbauphase vom Ende des 13. Jahrhunderts nachweisen konnten, außerdem bei Burg Krašov, wo die Vorburg Keramik des 15. Jahrhunderts bietet. Eine andere Lage findet man bei der Wirtschaft der königlichen Burgen, die reine Konsumzentren gewesen sind. Die in diesem Zusammenhang unumgänglich notwendigen Objekte standen regelmäßig im Areal den Unterburgen. Bei den königlichen Burgen existierten ähnlich wie bei Burgen des Adels auch Mühlen. Sonst sind konkrete Belege einer Erzeugungstätigkeit auf königlichen Burgen trotz intensiver Untersuchungen sehr spärlich — belegt wurden nur Schmieden und eine kleine Metallgußwerkstatt auf Burg Týřov (Abb. 3, 4). Zu einer den Rahmen des üblichen Betriebs einer Burγκüche überschreitenden Nahrungsmittelproduktion gehört der Fund eines Destillierapparates aus Burg Křivoklát. Wie man sieht, sind auch die bisherigen Informationen über den Wirtschaftsbetrieb der Burgen im Flußgebiet der Berounka und im nördlichen Podbrřsko unzureichend, was für das übrige Gebiet Böhmens umso eher gilt. Deshalb konnte die vorliegende Übersicht nur die Fragen andeuten, die ein eingehenderes Studium erfordern, das diesem wichtigen Problem zweifellos gebührt.

Abbildungen

- Abb. 1. Burg Krašov, Kataster Bohy, Bez. Plzeň-Nord. Älteste Abbildung der Burg mit Vorburg aus dem J. 1674. Landkartenausschnitt.
- Abb. 2. Burg Krašov, Kat. Bohy, Bez. Plzeň-Nord. Lage der Vorburg: 1. — kleiner Teich vor der Burg, 2 — Landzungen graben, 3 — Wehrbau, wahrscheinlich turmartig, 4 — Tor mit Pförtnerstube, 5 — Stelle des jüngeren Mühlobjektes, 6 — älteres Mühlobjekt, 7 — Stelle der Schmiede, 8 — Seitengraben, 9 — Brauereigebäude, 10 — Lagerkeller der Burgbierbrauerei, 11 — Objekt über dem zweiten Graben. Geländeskizze 1971, Zeichnung J. Durřková.
- Abb. 3. Burg Týřov, Kat. Karlova Ves, Bez. Rakovník. Kleine steinerne Abgußform für ein Kreuz. Foto J. Král.
- Abb. 4. Burg Týřov, Kat. Karlova Ves, Bez. Rakovník. Eiserner Guß- (?)—Löffel. Foto J. Král.