

Unger, Josef

Zaniklá ves Topolany u Vranovic, okr. Břeclav

Archaeologia historica. 1984, vol. 9, iss. [1], pp. 65-100

Stable URL (handle): <https://hdl.handle.net/11222.digilib/139491>

Access Date: 29. 11. 2024

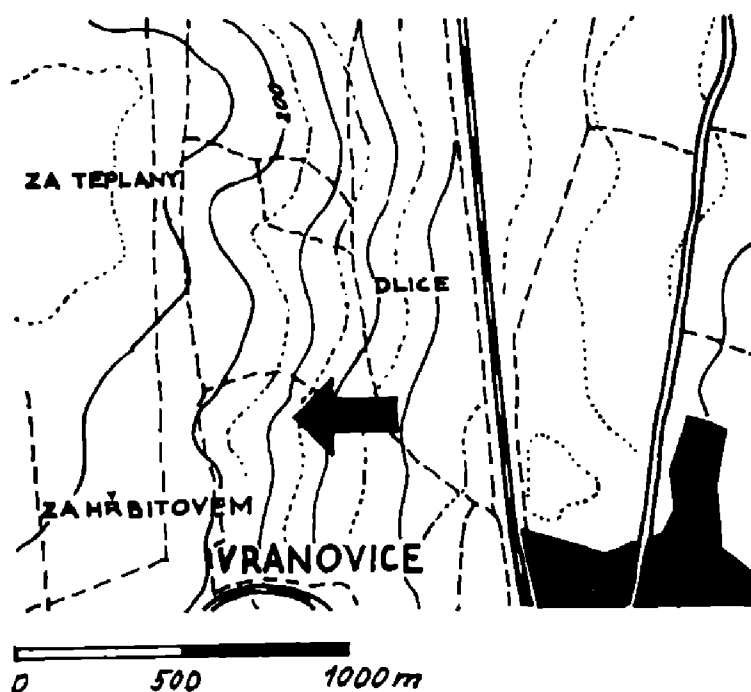
Version: 20220831

Terms of use: Digital Library of the Faculty of Arts, Masaryk University provides access to digitized documents strictly for personal use, unless otherwise specified.

Zaniklá ves Topolany u Vranovic (okr. Břeclav)

JOSEF UNGER

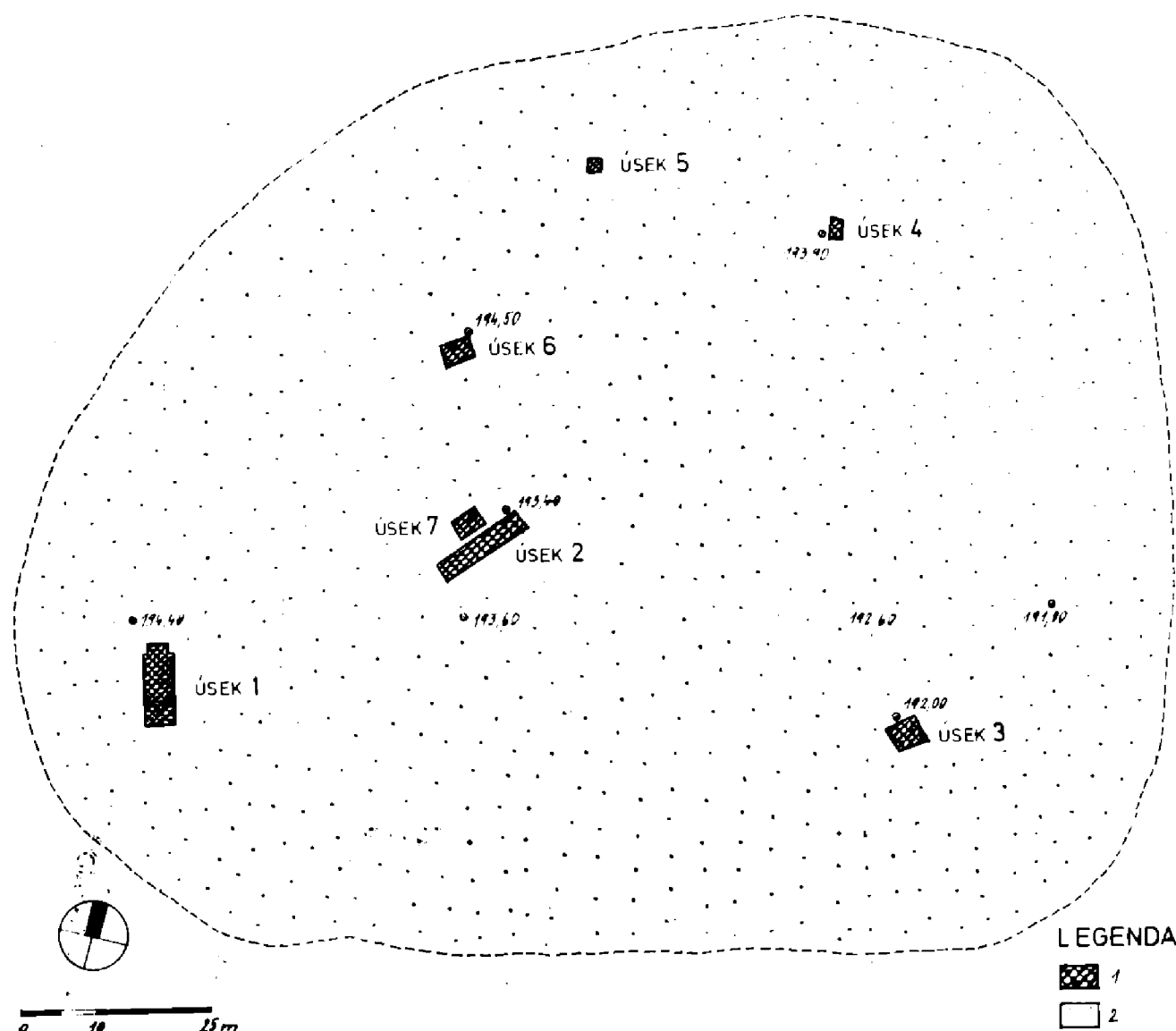
Na jaře roku 1970 se provádělo drenážování polí ležících asi 600 m severozápadně od Vranovic na mírném svahu přivráceném k východu. Na úpatí svahu je dodnes patrna malá úžlabinka, kterou původně protékal potok (obr. 1). Drenážní práce sledoval V. Effenberger z Přibic, který zde zjistil narušení několika desítek archeologických objektů. Svá pozorování ohlásil Moravskému muzeu v Brně, které na místo vyslalo svého pracovníka dr. P. J. Michnu. Při prohlídce lokality bylo konstatováno, že meliorační rýhy prořaly celý areál zaniklé středověké vesnice, takže bylo možno určit přibližně osídlenou plochu zaujímající kruh o průměru asi 150 m (obr. 2). Podle názvu trati „Teplansko“ a podle zpráv písemných pramenů (Nekuda 1961, 114) byla lokalita ztotožněna se zaniklou vsí Teplany, nebo spíše Topolany, jak ukazují nejstarší písemné prameny (r. 1257 de Topolan CDM III, 254, r. 1284 in Thopolan CDM IV, 293, r. 1293 in Thopolan CDM V supl., 106, r. 1348 de Toplan Mendel 1935, 88, r. 1358 cum Toeplan ZDB III, 287). Vzhledem k možnosti získat početnou kolekci archeologických nálezů podepřených i stratigrafickými pozorováními a částečně i zprávami písemných pramenů, bylo rozhodnuto provést na lokalitě záchranný archeologický výzkum. K provedení výzkumu se sloučily prostředky a síly historického oddělení Moravského muzea v Brně a archeologického pracoviště Regionálního muzea v Mikulově. Vedením výzkumu byli pověřeni dr. P. J. Michna (Moravské muzeum) a dr. J. Unger (Regionální muzeum v Mikulově). Terénní práce byly zahájeny 18. května 1970 a vzhledem



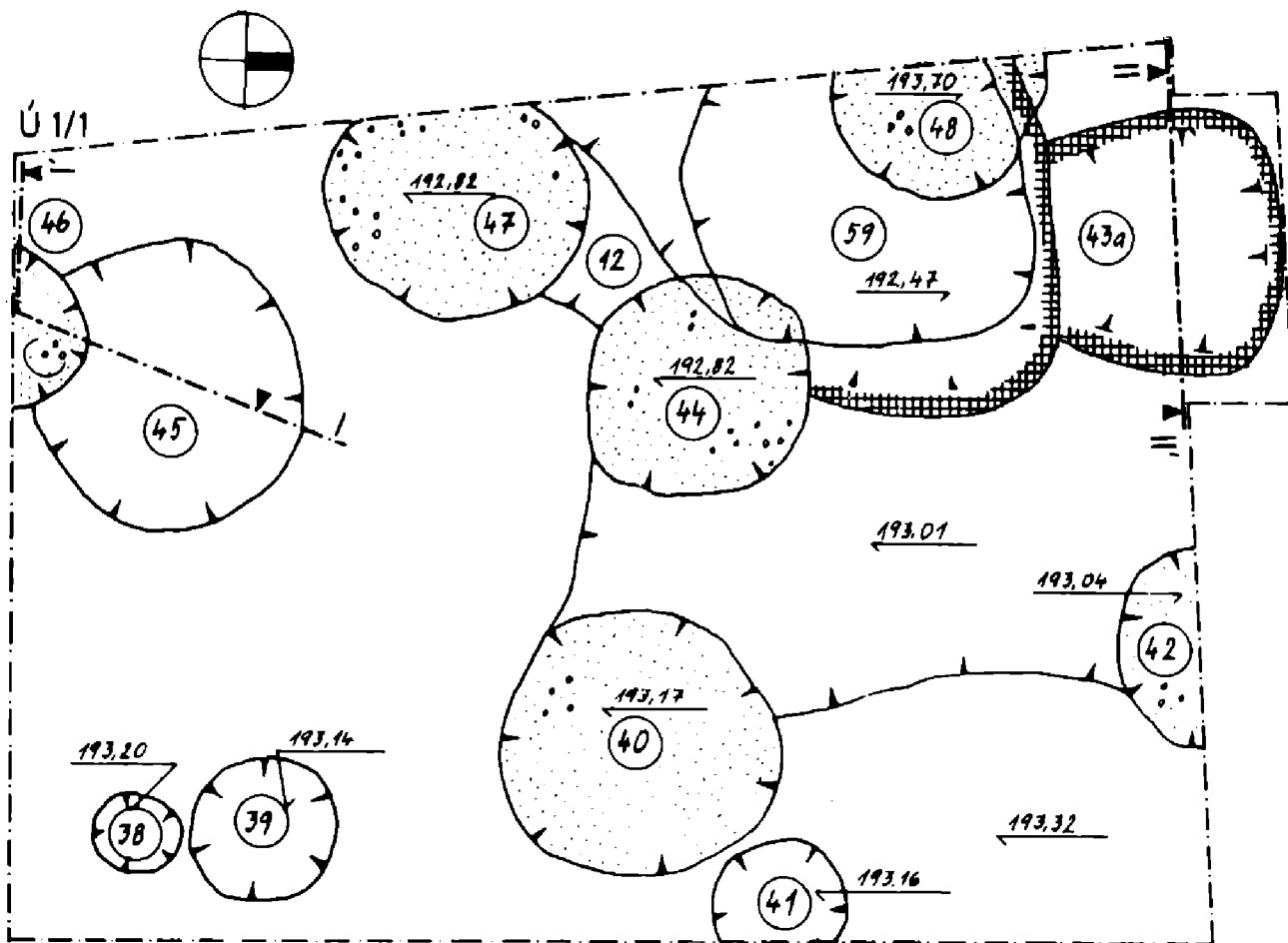
Obr. 1. Topografická situace zaniklých Topolan.

k melioracím je bylo třeba ukončit 25. června 1970. Na několika místech osídlené plochy byly položeny plošné sondy (úsek 1 až 7). Na jednotlivých úsecích byla sejmuta humusová vrstva až na původní rostlý terén. Zjištěná situace byla kresebně i fotograficky dokumentována. Pomocí řezů a plošného odkryvu byla dále řešena situace jednotlivých objektů. Nutnost v termínu ukončit práce způsobila, že ne všechny objekty, připravené k preparaci, byly zcela prozkoumány. Po rekonstrukci, konzervaci a evidenci byly nálezy uloženy v Regionálním muzeu Mikulov, kde je uložena i dokumentace výzkumu. Již během zpracování výsledků byla odborná i širší veřejnost seznámena s částečnými výsledky, a to jak formou písemnou (Michna–Unger 1971, Unger 1977, Unger–Michna 1980, Unger 1980), tak i předvedením ukázek v rámci výstavy „Zaniklé středověké vesnice v ČSSR“ uspořádané r. 1971 v Uherském Hradišti.

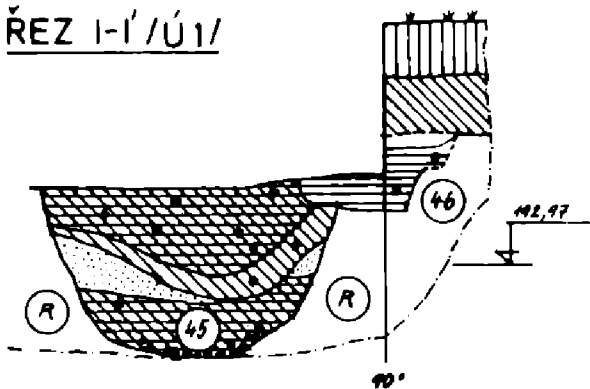
V rámci tohoto příspěvku bude ve zkrácené formě popsána situace v jednotlivých zkoumaných úsecích spolu s nejdůležitějšími nálezy, přičemž přehled keramických nálezů je sumarizován do tabulky. V druhé části příspěvku bude vyhodnocena nalezená situace i nálezy spolu se zařazením do celkového kontextu vývoje osídlení v této části Dyjskosvrateckého úvalu.



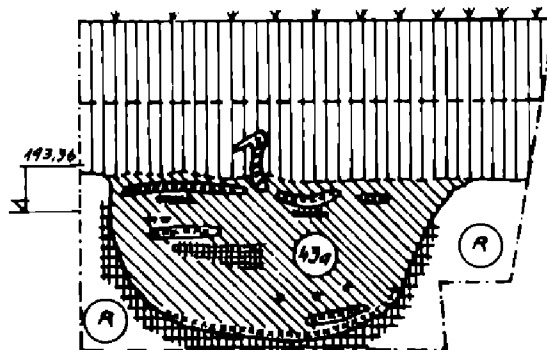
Obr. 2. Zaniklá ves Topolany. Rozsah osídlení. Legenda: 1 – zkoumané plochy, 2 – povrchový rozsah nálezů.



ŘEZ I-I'/Ú1/



ŘEZ II-II'/Ú1/



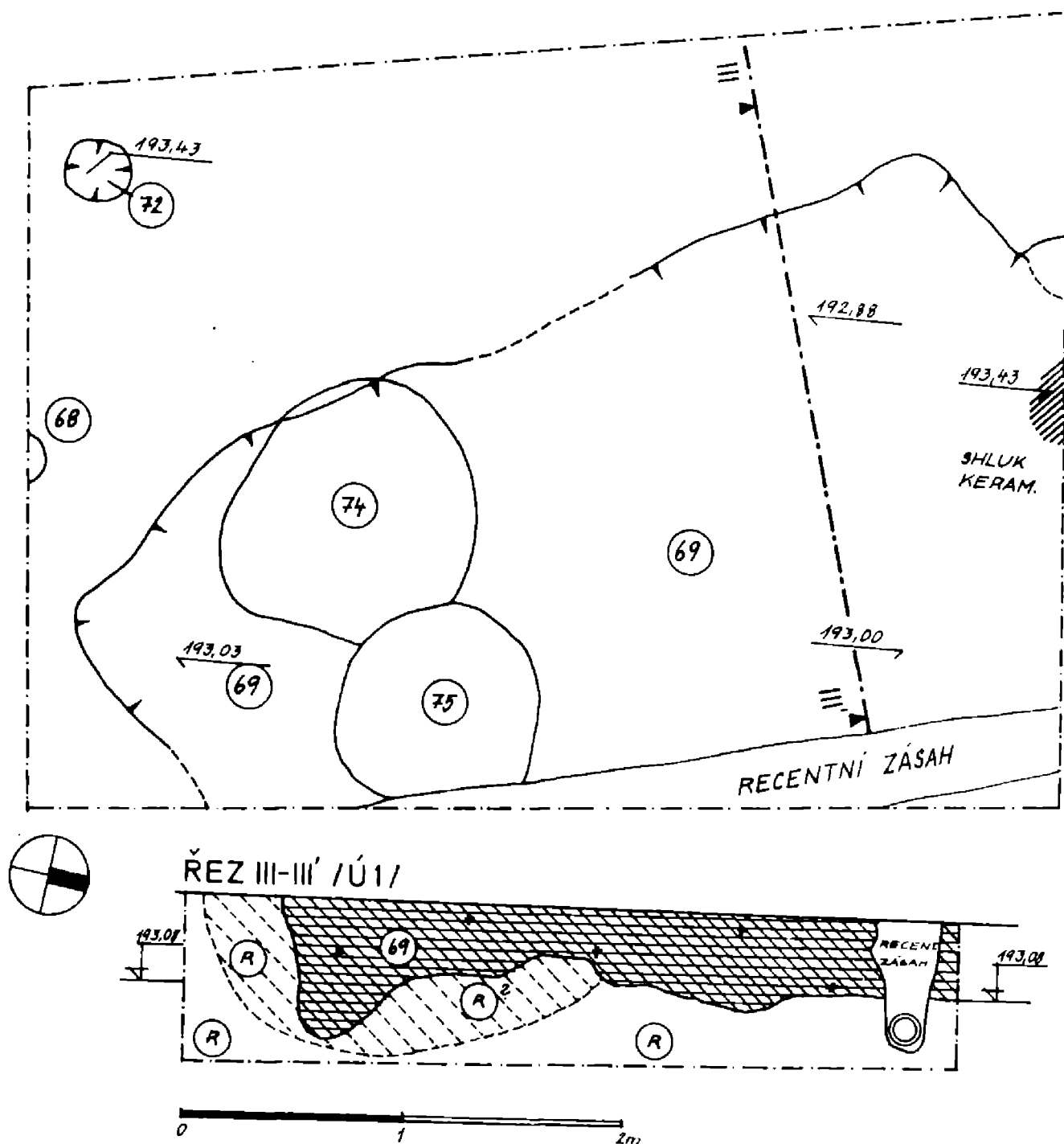
LEGENDA

	1		4		7		10		13
	2		5		8		11		
	3		6		9		12		

Obr. 3. Zaniklá ves Topolany. Situace v úseku 1/1. Legenda: 1 - ornice, 2 - černá hlína, 3 - šedá hlína, 4 - hnědá hlína, 5 - maznice, 6 - popel, 7 - uhlíky, 8 - jíl, 9 - písek, 10 - hranice řezu, 11 - nejasná hranice, 12 - rostlý terén, 13 - doplněno.

OBJEVENÁ SITUACE

Úsek 1 byl situován podél meliorační rýhy u JZ okraje osídlené plochy (obr. 2). Skládal se ze tří částí (1/1, 1/2, 1/3), z nichž 1/1 a 1/2 byly odděleny kontrolním profilem a výzkum úseku 1/3 nebyl dokončen (obr. 3). V úseku 1/1 byla prozkoumána plocha 3 až 3,5 X 4,6 až 5 m. Po skrývce humusové vrstvy bylo v hloubce 0,5–0,6 m obnaženo pískové a jílové podloží na němž se rýsovalo několik objektů vyplněných tmavou hlinou. Pouze v rostlém terénu bez stratigrafických souvislostí byly zahloubeny obj. 38, 39, 41. Všechny tři měly téměř kruhový půdorys o průměru 0,32–0,58 m. Jednalo se o mělké jámy hluboké 0,09–0,15 m. Vyplněny byly šedohnědou hlinou s kousky červeně vypálené mazanice. Všechny tyto jámy jsou patrně pozůstatky po kůlech. Vzájemná stratigrafická závislost byla zjištěna mezi objekty 45 a 46 (obr. 3, řez I). Mladší obj. 46 byl prozkoumán jen částečně. Vyplněn byl šedou hlinou s nepatrnou příměsí mazanice. Starší obj. 45 je na půdorysu kruhová jáma o průměru 1,1 m. Vyplněn byl vrstvami černé až šedočerné hlíny s písčitémi ččkami a kousky mazanice, která se koncentrovala především u dna. Jáma měla kotlovitý tvar a oproti úrovni, na níž se rýsovala, hloubku 0,65 m. V SZ části zkoumané plochy byl objeven shluk objektů



Obr. 4. Zaniklá ves Topolany. Situace v úseku 1/2.

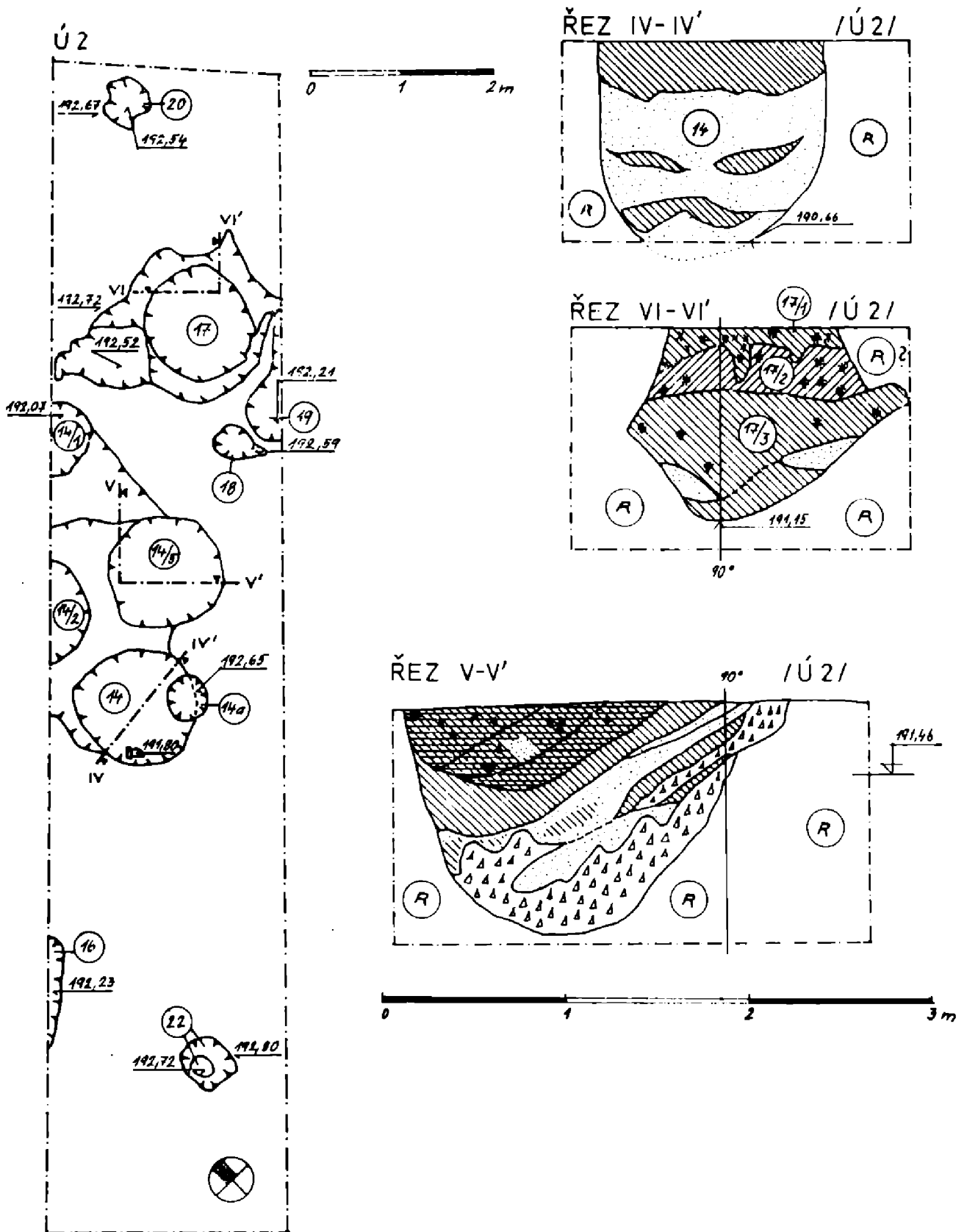
se stratigrafickou závislostí. Nejmladší jsou obj. 40, 42, 44, 47 a 48 kruhového půdorysu z nichž jen obj. 40 a 44 byly prozkoumány úplně, kdežto ostatní zasahují mimo zkoumanou plochu. Jáma 40 měla průměr 1,05 m a hloubku 0,15 m. Její výplň tvořila šedočerná hlína s mazanicí a střepy. Jáma 42 měla průměr asi 0,8 m a hloubku 0,28 m. Vyplněna byla šedočernou hlínou s mazanicí a střepy. Jáma 44 měla průměr 0,9–1,0 m a hloubku 0,55 m. Vyplněna byla šedou popelovitou hlínou s velkým množstvím mazanice a uhlíků. Jáma 47 měla průměr 0,9 m a hloubku 0,58 m. Vyplněna byla šedou až šedočernou hlínou s kousky jílů a mazanice. Z nalezených střepů se podařilo rekonstruovat i celou nádobu (obr. 8:3, tab. III:5). Jáma 48 měla průměr asi 0,8 m a hloubku 0,25 metru. Vyplněna byla šedočernou hlínou s množstvím mazanice, uhlíků a střepy. Všechny pět jam (40, 42, 44, 47, 48) bylo zahloubeno do kulturní vrstvy 12, která se oproti povrchu rostlého terénu zahlubuje asi o 0,3 m. Hlína vrstvy 12 byla šedočerná, popelovitá s kusy červeně vypálené mazanice a uhlíky. Po odebrání vrstvy 12 byly v SZ části úseku 1/1 objeveny dva objekty (43a, 59). Mladší je zřejmě objekt 59, který částečně zasahuje mimo zkoumanou plochu. Délka objektu byla asi 2 m. Na S straně byly stěny objektu strmé, kdežto k J pozvolna vyklíňovaly. Šířka obj. nebyla zjištěna, ale byla větší než 1,4 m. Strmé stěny na SZ, S a SV straně byly propáleny, stejně jako i dno. Objekt byl vyplněn šedou popelovitou hlínou s mazanicí, uhlíky a střepy. Nad propáleným dnem byla nalezena vrstvička bílého prášku. Na S navazoval na obj. 59 starší obj. 43a podobné konstrukce i tvaru (obr. 3, řez II). Byl však poněkud menší a také méně zahlouben. Dochovaná délka obj. 43a měřila 0,8 m a jeho maximální šířka 1,0 m. Stěny obj. i dno byly do červena vypáleny. Obj. byl vyplněn šedou popelovitou hlínou s kousky mazanice a střepy. U dna bylo nalezeno několik plochých kamenů a vrstvička bílého prášku. Podle vypálení dna i stěn se v obou případech jednalo o zbytky pecí.

V úseku 1/2 byla prozkoumána lichoběžníková plocha o rozměrech 5 × 4 m (obr. 4). Po skrytí humusové vrstvy se v podloží rýsovalo několik objektů a žlábek, který byl určen jako pozůstatek po drenáži asi z dvacátých let tohoto stol. Bez stratigrafických souvislostí byly dvě kruhové jamky (68, 72). Většinu plochy tohoto úseku vyplňoval obj. 69, který zasahoval mimo zkoumanou plochu. Podle zkoumané části se zdá, že se jednalo o obj. pravouhlého půdorysu o délce jedné strany asi 4,5 m. Dno objektu bylo nepravidelné a oproti úrovni rostlého terénu se zahlubovalo asi o 0,5 m. Výplň objektu tvořila šedočerná hlína s mazanicí a pískem (obr. 4, řez III). U S okraje úseku 1/2 v hloubce 0,5–0,6 m tj. v úrovni rýsujícího se obj. 69 byl nalezen shluk střepů a celý pohárek. Po vybrání výplně obj. 69 se objevily ve dně dvě kruhové jámy (74, 75) z nichž jáma 75 byla mladší. Jejich výzkum nebyl ukončen.

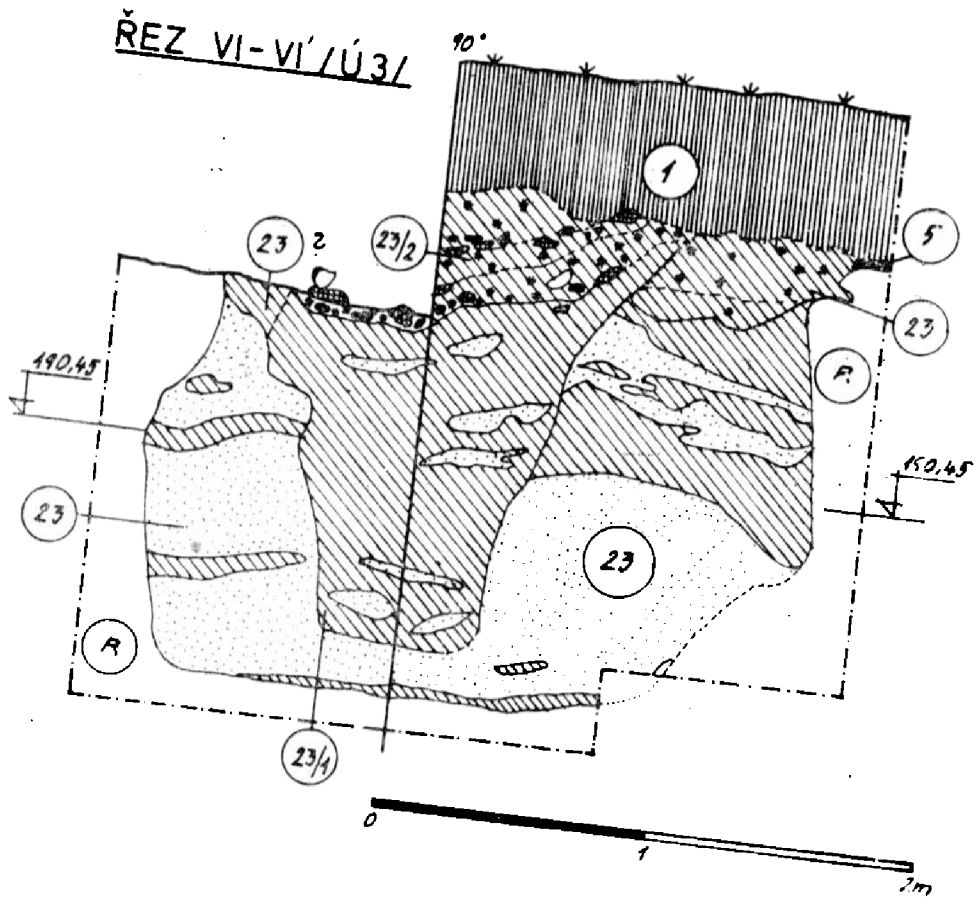
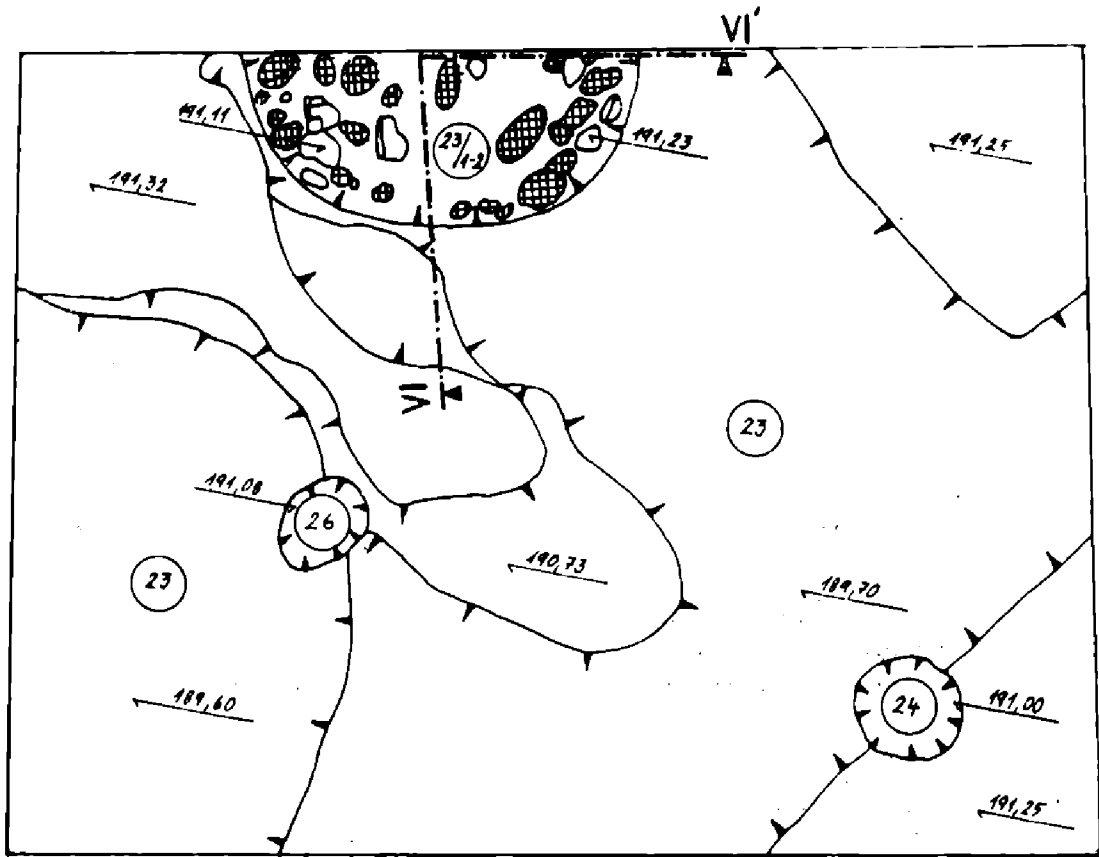
Přehled o keramice nalezené v úseku 1/1 a 1/2 si můžeme učinit z přiložené tabulky (příloha 2). Mazanice nalezená při skrývce humusu a v obj. 44, 48, 59 nesla otisky prutů o průměru 15–20 mm. Z železných předmětů byl nalezen jen zlomek podkovy (obr. 8:4). Bílá hmota na dně pece 43a a 59 obsahovala především uhlíkatý vápenatý (CaCO_3).

Úsek 2 prozkoumávající plochu 12,5 × 2,6 m byl situován podél meliorační rýhy přibližně uprostřed osídlené plochy (obr. 2). Po skrývce humusovité vrstvy mocné 0,6 až 0,8 m se ve šterkopískovém podloží rýsovalo několik objektů (obr. 5). Přibližně uprostřed úseku to byla nepravidelná skvrna zasahující mimo zkoumanou plochu. U JV okraje skvrny se rýsovala kulová jamka (14a) v níž byla rozlišena jak výkopová jáma o průměru 0,4 m, tak i vyhnílý kůl mající v průměru 0,23 m. Při preparaci nepravidelné skvrny byly rozlišeny celkem 4 kruhové zahloubené jámy z nichž dvě (14/1, 14/2) zasahují mimo zkoumanou plochu. Jáma 14/5 přibližně kruhového půdorysu měla průměr horní dochované části 1,4 m a maximální průměr 1,8 m. Oproti současnému povrchu dosahovala hloubky 2,94 m. Vyplněna byla vrstvami jílu, písku, černé a šedočerné hlíny s mazanicí a úlomky keramiky (obr. 5, řez V). Jáma 14 měla rovněž kruhový půdorys o max. průměru 1,25 m a hloubce od současného povrchu 2,89 m. Výplň jámy tvořil ve spodnější části písek s ččkami černé hlíny. Nahoře byla jáma vyplněna černou hlínou v níž byl nalezen téměř celý džbán (tab. II:2) a zlomek další keramiky (obr. 5, řez IV). Jáma 14/1 zasahuje mimo zkoumanou plochu. Jednalo se jen o mělkou kruhovou jámu s téměř kolmými stěnami a rovným dnem. Vyplněna byla černou hlínou s mezivrstvou písku. Jáma 14/2 zasahovala rovněž mimo zkoumanou plochu a její výzkum nebyl dokončen. Obj. 17 se rýsoval v podloží nejdříve jako nepřilíhající výrazná nepravidelná skvrna. Až při preparaci bylo zjištěno, že se jedná o jámu kruhového půdorysu o průměru 1,2 m. Vyplněna byla vrstvami černé a hnědé hlíny s uhlíky, mazanicí a ččkami písku. Oproti povrchu dosahovala jáma hloubky 2,3 m (obr. 5, řez VI). Porůznu na úseku 2 byly objeveny 3 kulové jamky (18, 20, 22). Zvláště u jamky 22 byla jasně rozlišena výkopová jáma tvaru úseče kruhu od vyhnílého kůlu o průměru 0,22 m (tab. I:1). Jen malou částí zasahovaly do úseku 2 objekty 16, 19, 21.

Přehled keramických nálezů je uveden v tabulce. V hl. 0,3–0,6 m byly nalezeny kusy mazanice s otisky rovné dřevěné plochy (deska, trám) a kusy mazanice omazané kolem kůlů o průměru 40 mm. Z horních vrstev výplně obj. 17 (17/1–2) pocházejí kousky mazanice pravděpodobně z výmazu dna pece. Ve výplni jámy 14/5 byl nalezen velký kus mazanice z něhož je pravděpodobné, že omazával kruhový otvor u pece. Z vrstvy 17/1 zásypu obj. 17 pochází hrudka hašeného vápna. Z železných předmětů byl při skrývce humusové vrstvy nalezen zlomek podkovy i zlomek čepele srpů a v jámě 14/5 část nože.



Obr. 5. Zaniklá ves Topolany. Situace v úseku 2.



Obr. 6. Zaniklá ves Topolany. Situace v úseku 3.

Úsek 3 byl situován v jihovýchodní části zaniklé vsi (obr. 2). Zkoumaná plocha měřila 4 × 3 m. Po skrývce humusové vrstvy se v hloubce 0,6 m rýsovalo na písčitém podloží několik tmavě zbarvených skvrn (obr. 6). Při preparaci se ukázalo, že větší část úseku 3 vyplňoval obj. 23 u něhož byla spolehlivě rozlišena pouze severní a východní hranice. Ve směru Z-V se do objektu vsouvá blok rostlého terénu, který jej částečně předěluje. Hl. objektu oproti úrovni terénu činí až 2,4 m. Výplň objektu tvořily písčité a humusovité vrstvy s úlomky keramiky. Objekt 23 byl překryt kúlovými jamkami 24 a 26 vyplněnými černou humusovitou hlinou. Dále byl objekt 23 porušen jámou 23/1, která zasahovala mimo zkoumanou plochu (obr. 6, řez VI). Jáma měla kruhový půdorys o prům. 1,4 m a směrem ke dnu, které bylo v hl. 2,2 m od povrchu, se zužovala. Výplň jámy tvořila vespod černá hlina s písčítými ččkami a úlomky keramiky, kdežto nahoře černá hlina s kusy mazanice, zlomky keramiky a kameny (tab. I:1).

Keramické nálezy jsou shrnuty v příloze 2. Mazanice nalezená v svrchní vrstvě výplně obj. 23/1 měla sílu 26–34 mm a pochází z výmazu dna pece. Z železných předmětů byl v horních vrstvách výplně obj. 23/1 nalezen zlomek čepele nože nebo srpů.

Úsek 4 se rozkládal v SV části osídlené plochy (obr. 2). Byla zde odkryta plocha 2,6 × 1,9 m s částí jámy 27 kruhového půdorysu o prům. nahoře 1,46 m. Směrem ke dnu se jáma rozšiřovala až na průměr 2,0 m. Vzhledem k zřícení profilu bylo dosaženo jen hl. 2,0 m od povrchu. Bez nálezů.

Úsek 5 se rozkládal v SZ části osídlené plochy (obr. 2). Malou sondou o rozměrech 2 × 1,2 m byl zachycen obj. 28 oválného půdorysu o rozměrech 1,6 × 1,0 m vyplněný černou hlinou s mazaníci, uhlíky a několika střepy. Hloubka obj. měřila 0,3 m. Keramické nálezy jsou uvedeny v příloze 2.

Jen asi 30 m západně od středu osídlené plochy byl situován úsek 6 o rozměrech 4 × 2,7 m (obr. 2). Po skrytí humusové vrstvy mocné kolem 0,5 m se v písčitém podloží rýsovalo několik objektů (obr. 7). Byla zde objevena část obdélníkové pece 32, zasahující mimo zkoumanou plochu. Pec měla obdélníkový půdorys se zaoblenými rohy o šířce 1,0 m a délce větší než 1,8 m. Stěny pece silné 0,18–0,30 m byly konstruovány z propáleného jílů a křemencových kamenů o průměru 0,15–0,25 m. Kostru konstrukce stěn pece tvořily kúly a pruty o průměru 0,04–0,1 m, po nichž se dochovaly jamky. Dno bylo vyhlazené a černožluté až cihlově červeně vypálené. Východní stěna pece byla porušena a na JV rohu byl nalezen velký, na stojato postavený, kámen. Pec byla vyplněna popelem, kameny a nečetnými úlomky keramiky. Pec byla vsazena do vrstev hnědočerné hlíny s mazaníci 33, které na dokumentovaném profilu (obr. 7, řez VII) jsou ukončeny blokem mazanice 31. Hlouběji jsou vrstvy černé hlíny a písku (34, 35). V ose pece byla prozkoumána jáma kruhového půdorysu 61 o průměru 1,3 m, která se směrem ke dnu poněkud rozšiřovala. Hloubka oproti dnešnímu povrchu činí 1,6 m. Vyplněna byla černou hlinou s uhlíky, kusy mazanice a úlomky keramiky. Jáma 61 porušila žlábek 64 široký kolem 0,3 m a dlouhý 0,7 m vyplněný černou hlinou. Naproti tomu byla jáma 61 překryta kúlovou jamkou o průměru 0,3 m. Pec 32 překryla jámu 65, která nebyla zkoumána a překryla i vrstvy černé až šedočerné hlíny zasahující pod pec. Jižně od pece 32 byla zjištěna mělká kúlová jamka 63 vyplněná šedou popelovitou hlinou. Mimo zkoumanou plochu zasahují obj. 62, 70, 71. Objekt 62 oválného tvaru byl vyplněn černou hlinou. Byl porušen a překryt kruhovou jámou 71 vakovitého tvaru, jejíž dno leželo 1,43 m pod úrovní dnešního povrchu. Vyplněna byla šedočernou až hnědou hlinou s kusy mazanice.

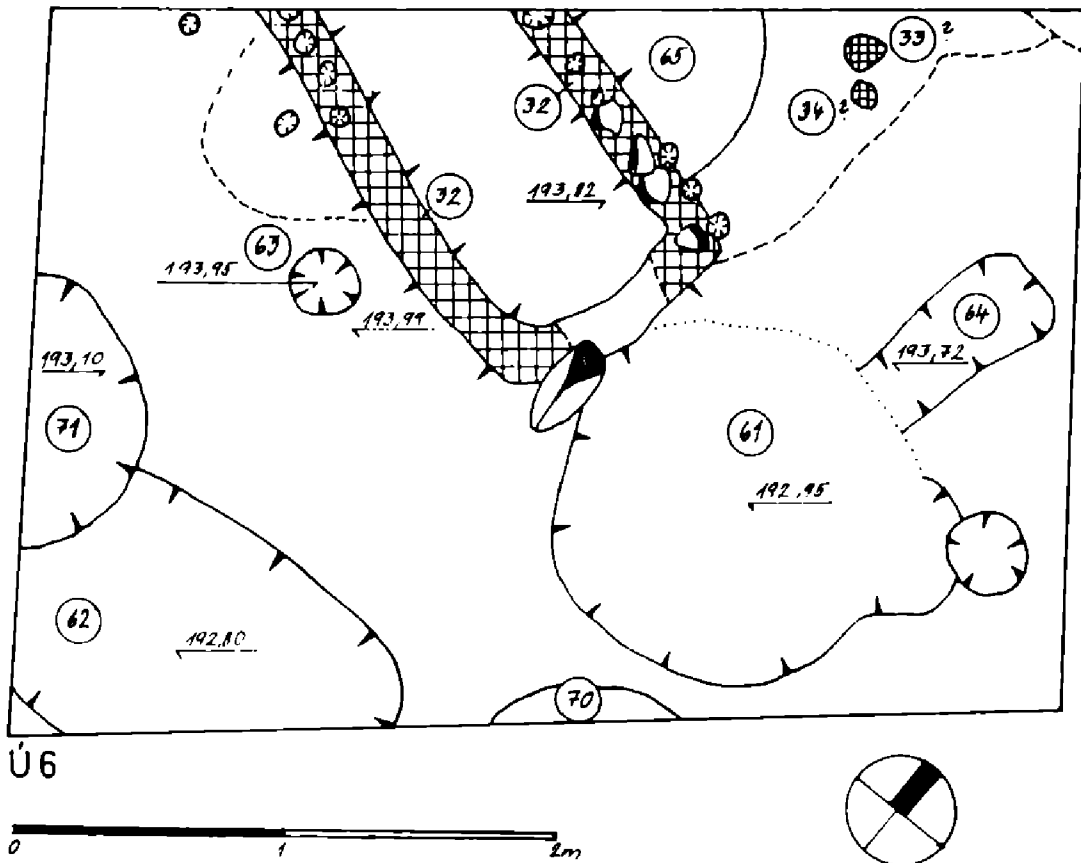
Nalezená keramika je uvedena v příloze 2. Železné předměty byly nalezeny především v humusové vrstvě. Jedná se o železný nůž, klíč (tab. III:1) a část visacího zámku (obr. 14:9). Dále zde byla nalezena část udidel (obr. 14:8) a petlice (obr. 14:7). V popelovité výplni pece 32 byl nalezen zlomek podkovy s hranolovitým ozubem. V zásypu obj. 62 byl nalezen kus mazanice s otiskem dvou rovných ploch vnitřního rohu. Z obj. 71 pocházejí kusy mazanice s otisky kúľů o průměru 260–300 milimetrů.

Úsek 7 byl situován u úseku 2 přibližně ve středu osídlené plochy, kde byla odkryta plocha 4,0 × 2,7 m. Po skrývce humusovité vrstvy se v hloubce 0,7 m rýsovalo několik tmavých skvrn. Prozkoumána byla jen kruhová jáma 49 zasahující do hl. 0,85 m od povrchu a vyplněná šedočernou hlinou s mazaníci. Z ostatních rýsujících se objektů byly získány jen vzorky nálezů.

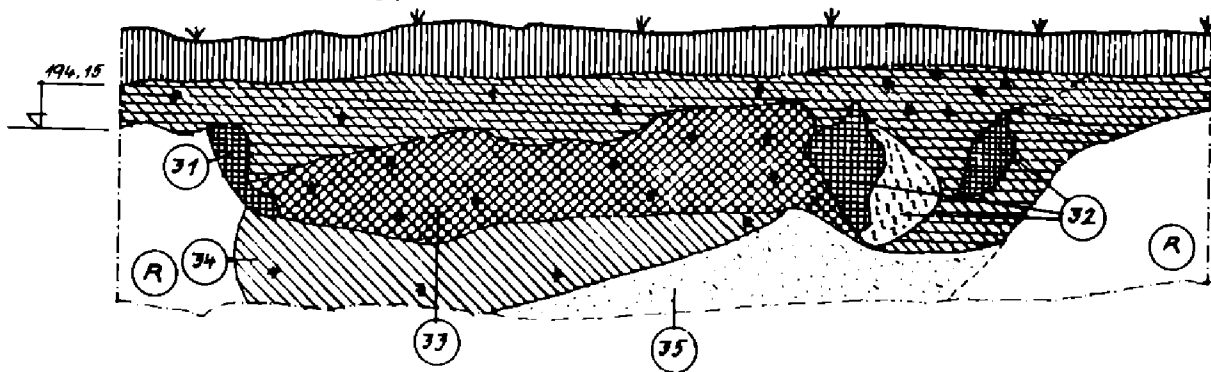
Při skrývce humusové vrstvy v hl. 0–0,7 m bylo nalezeno šest střepů pravěkého stáří zařaditelných nejspíše do únětické kultury. Tyto střepy, podobně jako dva stejně staré střepy z obj. 55, nejsou zařazeny v přehledu keramických nálezů. Z železných předmětů byl při skrývce nalezen visací zámek (obr. 14:10).

INTERPRETACE ZKOUMANÝCH OBJEKTŮ

Rozsáhlé meliorace vytyčily plochu zaniklé vsi přibližně na 17 500 m² (obr. 2). Již méně toho ale víme o vnitřní struktuře vsi. Konfigurace terénu nasvědčuje tomu, že tudy původně protékal menší potok pramenící buď přímo ve vsi, nebo jen několik desítek metrů od ní. Protože objekty byly zjištěny na obou stranách mírného údolíčka, zdá se, že zkoumaná vesnice byla rozložena podél potoka.



ŘEZ VII-VII'/Ú6/



Obr. 7. Zaniklá ves Topolany. Situace v úseku 6.

Objekty zjištěné v jednotlivých zkoumaných úsecích lze rozdělit do několika kategorií u nichž se pokusíme i o funkční interpretaci.

Ani v jednom případě nebyl zachycen objekt, který by umožňoval jednoznačnou interpretaci jeho obydlí. Jelikož na celé ploše prořaté melioračními rýhami nebyly nikde zjištěny větší shluky kamenů, zdá se, že kámen nebyl při stavbě obydlí a ani jiných objektů ve vsi použit, nebo byl použit jen ve velmi omezené míře. Za základní stavební materiál můžeme považovat dřevo a především hlínu, což by souhlasilo s dílčími pozorováními nejen na jižní Moravě, ale i Dolním Rakousku a Maďarsku (Felgenhauer-Felgenhauer 1968-1970, 174-175, Holl 1970, obr. 2, Nekuda 1973, 90, Novotný 1976). Pozůstatkem různých budov jejichž stěny byly splétány z proutí a omazávány hlínou, jsou četné kúlové jamky nalézané ve většině

zkoumaných úseků a kousky mazanice s otisky prutů o průměru 15–40 mm, nebo i kúlů o průměru 260–400 mm. Za pozůstatek stavby s mírně zahlobeným dnem považujeme částečně prozkoumaný objekt 69 u něhož byla objevena jedna strana v délce 4,4 m (obr. 4). Pravděpodobně roh obydlí s pecí byl zachycen v úseku 6 (obr. 7).

Při výzkumu zaniklé vsi byly objeveny tři pece. Dvěma z nich (43 a 59) zjištěným v úseku 1, 1 (obr. 3) byla věnována speciální studie, takže na tomto místě se omezíme jen na stručné zhodnocení (Unger–Michna 1980). Pece sloužily k pálení vápna, pro což svědčí především bílá hmota nalezená na dně obou objektů. Podle speciální expertizy (Zacherle 1977) se jedná o vápnitou substanci vzniklou pálením vápence, vyhašením (buď záměrným, nebo náhodným zvlhnutím) a opět chemickým procesem změnou v amorfní uhličitán vápenatý, který je znečištěn značnou příměsí minerálů, spálených dřev a vypálené hlíny. Určité problémy jsou s rekonstrukcí nadzemní části pecí, která mohla být tvořena hlíněnou kopulí nebo vápencovými kameny. Pozoruhodný je objev pece 32 v úseku 6 (obr. 7). Zkoumaná část má pravidelný obdélníkový tvar. Stěny pece byly zbudovány z hlíny a kamenů omazaných kolem proutěné kostry. Obdoba této pece je známa ze zaniklé vsi Mórica v Maďarsku (Holl, 1970, obr. 2). Zdá se tedy, že pec 32 byla otopným zařízením situovaným v rohu mírně zahlobeného obydlí. Je škoda, že se nedochovala i zbývající část pece, před níž bychom očekávali otevřené ohniště k vaření.

Prozkoumanou část objektu 23 v úseku 3 lze nejpravděpodobněji považovat za část propadlé podzemní chodby – tzv. „lochů“ (obr. 6). Svědčí pro to jak půdorys objektu a charakter jeho výplně, tak i jeho hloubka a v určitých partiích i šířka. Výplň objektu 23 tvořily mohutné vrstvy písku střídající se s menšími vrstvami černé hlíny s minimem nálezů. Toto zvrstvení mohlo vzniknout při destrukci stropu a stěn podzemní chodby. Průměrná hloubka „lochů“ objevených na zaniklé vsi Pfaffenschlag u Slavonic dosahovala 2,35 a 2,43 m (Nekuda 1975, 90) a na zaniklém Řevušíně asi 3 m (Měřínský 1977a, 203). Námi prozkoumaná část lochu měla hloubku 2,35 m. Šířka chodby na zaniklém Pfaffenschlagu se pohybovala v rozmezí 0,45–0,95 m (Nekuda 1975, 90), ale na Řevušíně dosahovala až šířky 1,5–2,0 m (Měřínský 1977a, 203). Dochovaná šířka námi zkoumaného lochu, zřejmě v některých částech silně pozměněná destrukcí, se pohybovala od 0,8 m v nejužší části přes 1,4 m až po šířku větší než 2 m. Podzemní chodby rozšiřující se někdy ve větší prostory, nacházíme na několika zaniklých vsích. Především jsou to „lochů“ na zaniklém Pfaffenschlagu, které ve dvou případech byly prozkoumány tak, že byla určena jejich délka na 21,2 a 24,15 m (Nekuda 1975, 90, 1978, 176). Dále byly zjištěny na zaniklých Mstěnicích u Hrotovic (Nekuda 1972, 33), zaniklém Řevušíně, Purgmanicích a jinde (Měřínský 1977a, 203). O účelu „lochů“ se stále diskutuje. Pravděpodobnější se zdá praktické využití těchto prostor pro uskladnění zásob i cennějších předmětů (Nekuda 1975, 91), než využití jako útočiště v neklidných dobách. Loch objevený na námi zkoumané zaniklé vsi sloužil pravděpodobně k uskladnění produktů zemědělské usedlosti, která stávala zřejmě v těsné blízkosti. Patří k dalším dokladům prokazujícím stáří těchto prostor na jižní Moravě již od 13. století.

Do další kategorie objektů patří zásobní jámy. Podrobně se jimi zabýval P. J. Michna (1975), takže na tomto místě problematiku jen stručně shrneme. Zásobní jámy patří k nejčastějším objektům objevovaným v zkoumaných úsecích. Je pro ně charakteristický kruhový půdorys o průměru vrchní části od 0,7 do 1,4 m. V několika případech se průměr jámy směrem ke dnu rozšiřoval. Hloubka těchto jam vůči současnému povrchu se pohybuje mezi 0,7 až 2,9 m. Tyto jámy byly objeveny s výjimkou úseku 5 na všech zkoumaných plochách a zdá se tedy, že byly roztroušeny po celé ploše vsi. Tvar jam byl většinou značně deformován destrukcí

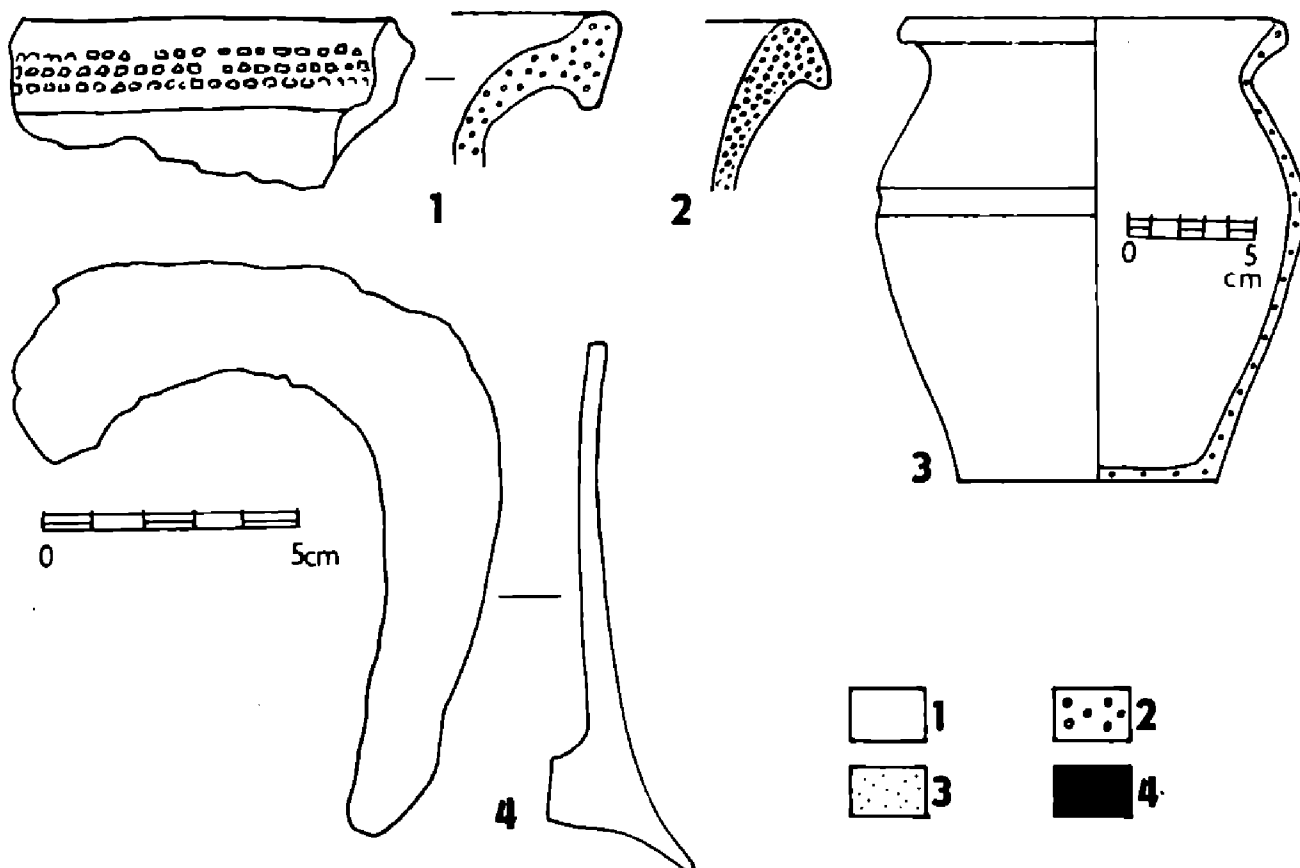
a zkoumat jej bylo možno jen ve spodních částech, protože ve svrchních humusovitých vrstvách nemohl být rozeznán. Pokud to bylo možno zjistit, tak tvar čtyř jam byl vakovitý (27, 17, 61, 71) a dvou jam hruškovitý (14, 14/5). Tvar ostatních jam není přesně určitelný. Výplň některých jam (14, 14/5, 17) nasvědčuje tomu, že po ztrátě jejich funkce došlo k destrukci stěn, které zavalily dno a teprve horní část byla vyplněna humusovitou hlinou (obr. 5). Zdá se, že některé z jam byly po skončení funkce úmyslně, více méně jednorázově zasypány (47, 48). U dvou jam (17, 23/1) se projevují ve výplni dvě zřetelné vrstvy (obr. 6, 5). K poznání konstrukce zásobních jam výzkum nepřinesl mnoho nového. Horní části byly zničeny a ani ve stěnách se nepodařilo prokázat stopy po vyložení. I když musíme předpokládat, že některé jámy byly přestřešeny, tak ani v jednom případě nebyly objeveny kulové jamky v poloze umožňující spojení s konstrukcí přístřešku. Jámy hluboké přes 2 m sloužily pravděpodobně k uskladnění obilí (14, 14/5, 17, 23/1, 27). Svědčí pro to jak analogie z jiných sídlišť (Snášil 1971, 101, Nekuda 1971, 47–48), tak i nálezy obilek v zásypu jámy 14 a 17. Je pravděpodobné, že i další z objevených jam byly využívány k uskladnění obilí, ale zvláště mlčí jámy s rovným dnem (40, 42, 49, 48) sloužily patrně jen jako sklípky k uskladnění jiných viktualíí (mléko, maso).

NÁLEZY

Nejčastějším nálezem při výzkumu byla keramika. Po slepení a skartaci bylo z jednotlivých úseků získáno a zaevidováno 350 jedinců. Při povrchových sběrech bylo získáno 28 typických střepů, takže celý keramický soubor čítá 378 jedinců, mezi nimiž převažují samozřejmě střepy, ale obsahuje i 12 celých, nebo úplně rekonstruovatelných, keramických tvarů. Jedná se o soubor, který si bezesporu zasluhuje pozornost jak z hlediska výroby keramiky, tak i z hlediska datování.

Podle materiálu použitého při výrobě lze nalezenou keramiku roztrždit do tří skupin. Nejvíce je zastoupena skupina s výrazným podílem slíd. Podle S. Zacherla (1977) se jedná o muskovit i biotit, přičemž muskovit výrazně převažuje. Část slíd se vyskytuje v úlomcích metamorfitů. Dále je v této skupině výrazný podíl zrn křemene. Druhá, již podstatně méně zastoupená skupina, je charakterizována převahou křemene v ostřivu za absence grafitu i slíd. Třetí skupinu tvoří keramika se značnou přísadou grafitu s malým množstvím křemene. Podle expertizy S. Zacherla (1977) se křemen vyskytuje převážně ve formě nezaoblených zrn, nebo jen nepatrně zaoblených úlomků, což svědčí pro záměrný výběr vhodných surovin a jejich přípravu (drcení, praní, prosívání). Úkolem příměsí drcených hornin bylo zvýšení ohnivzdornosti nádoby (Bobrinskij 1978, 105) a podobná byla patrně i úloha tuhy. Jak bude ukázáno dále, patří keramika s příměsí tuhy, s výjimkou zásobnic, starší fázi osídlení lokality.

Způsob tvarování keramiky by si vyžádal speciálního studia. Zdá se, že nevystačíme s dělením keramiky na obtáčenou na pomalu rotujícím kruhu a vytáčenou na rychlorotujícím kruhu, ale že vývoj bude složitější. Například ve východní Evropě se podařilo vydělit sedm etap rozvoje využití hrnčířského kruhu (Bobrinskij 1978, 27). Na keramice ze zaniklých Topolan nechybí znaky svědčící pro používání starších náleповých technik. Patří k nim otisky os hrnčířského kruhu, diagonální tok formovací masy na zlomcích den a stopy po válečcích ve stěnách nádob (Bobrinskij 1978, 37, 140, 174). Na několika střepích je pozorovatelné napojení dna na stěnu nádoby a zahlázení spoje (Polla 1962, 101, Bobrinskij 1978, 131). Na lomu jednoho střepu je velmi dobře patrné navázání celého okraje vysokého 40 mm na plece nádoby. Naproti tomu na dalších zlomcích nejsou pozorovatelné stopy po lepení, ale zdá se, že byly zhotovovány na rychlorotujícím kruhu. K těmto tvarům patří především zvonovité pokličky. Keramika byla zhotovována několika způsoby,



Obr. 8. Zaniklá ves Topolany. Středověká keramika (1–3) a podkova (4). 1–2 – obj. 28, 3 – obj. 47, 4 – obj. 69. Legenda: 1 – keramika bez příměsí slídy a tuhy, 2 – příměs jemné slídy, 3 – příměs hrubé slídy, 4 – příměs tuhy.

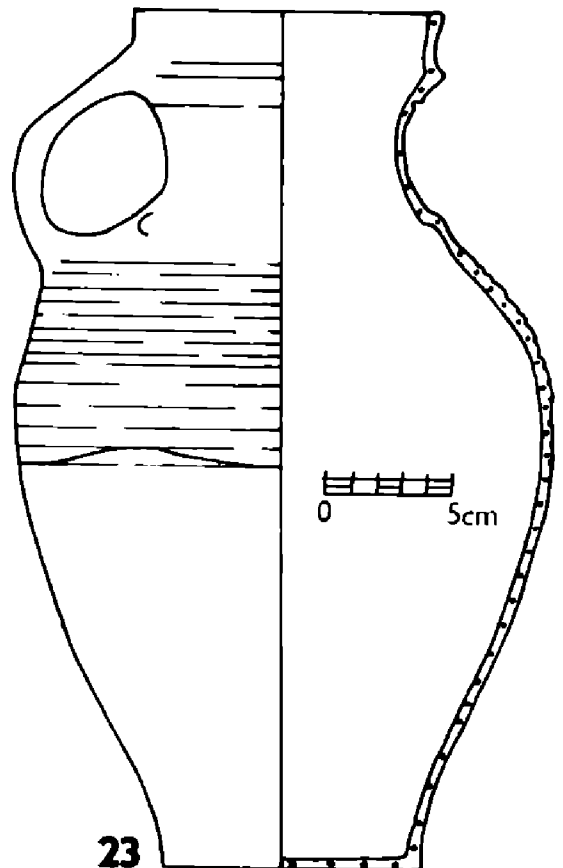
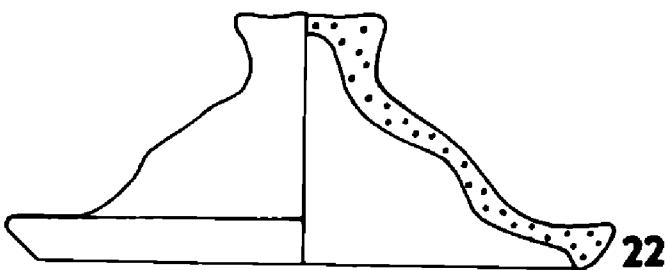
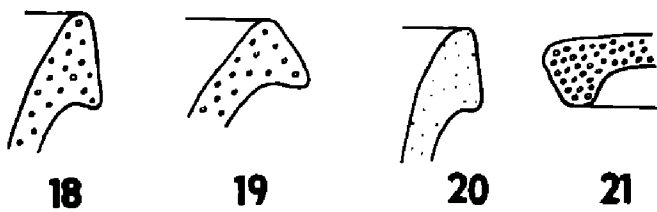
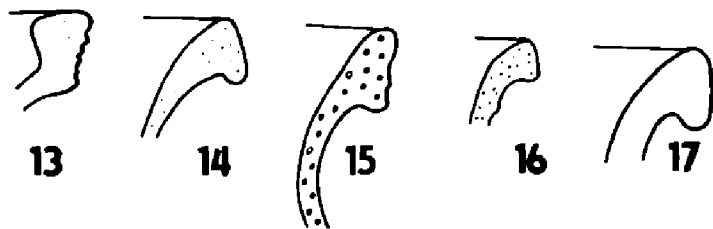
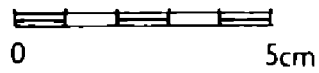
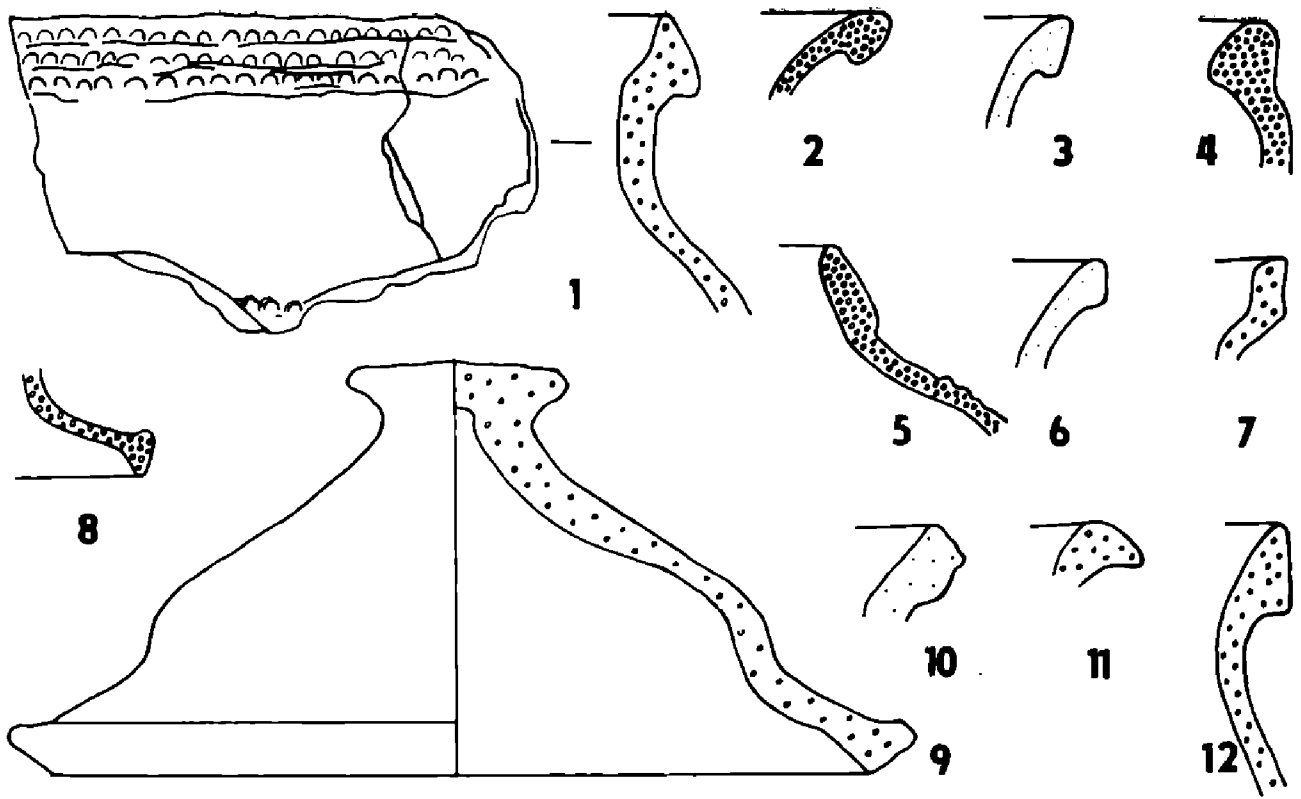
ale paralelní rýhy především na vnější straně nás nenechávají na pochybách o tom, že k úpravě povrchu, nebo i k samotnému tvarování byl používán hrnčířský kruh.

Jen u 62,6 % keramických nálezů bylo možno určit tvar. Nejčastěji se používaly hrnky a hrnce. Dva rekonstruované hrnce měly výšku 255 a 315 mm (obr. 8:3, 13:14). Průměr okrajů se pohyboval od 100 do 350 mm s maximem mezi 160 až 250 mm. Okraje byly většinou vně vyhnuty, zesíleny a podžlabeny, nebo podseknuty – 80,4 % (obr. 11:1–3, 6–11). Vzácněji se vyskytují okraje přehnuté – 9,8 procenta (obr. 10:10, 14, 16, 20), nahoru vytažené nebo oboustranně rozšířené – 7,7 % (obr. 8:1, 9:1, 7, 13, 10:26) a ovalené – 2,1 % (obr. 12:8, 9). Hrnky a hrnce sloužily zřejmě k vaření a uchovávání potravin.

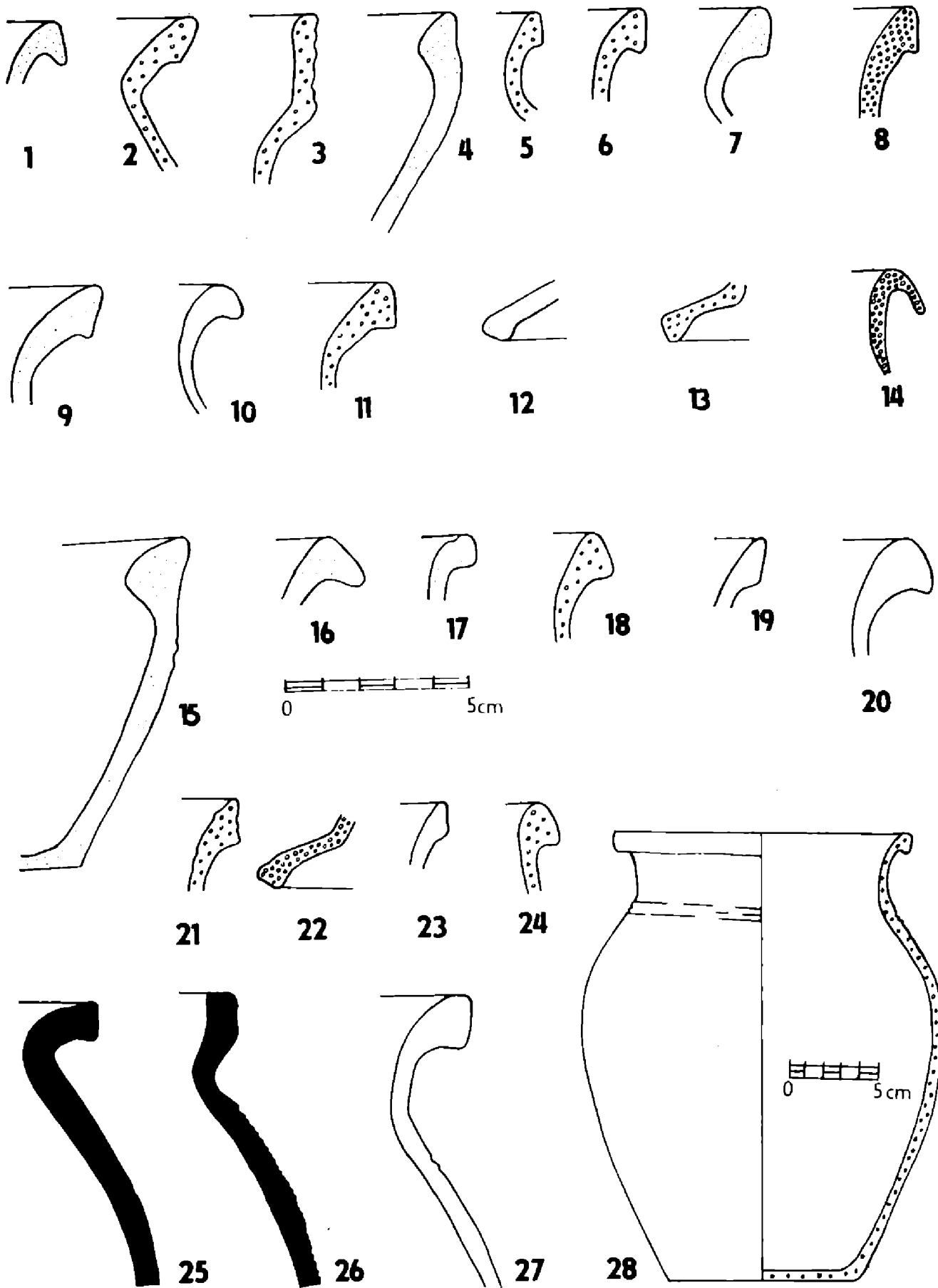
Druhým nejčastěji nalézaným keramickým tvarem byly pokličky s kónickými nebo zvonovitě prohnutými stěnami (obr. 9:9, 22, 11:23, 12:6, tab. III:3, 4). Jejich průměr se pohyboval od 120 do 200 mm. Vzhledem k tomu, že pokličky sloužily k zakrývání hrnců je pozoruhodné, že nebyly nalezeny pokličky na hrnky menších průměrů (100–110 mm) ani na hrnce o průměru ústí nad 200 mm.

Dalším keramickým tvarem jsou džbány doložené především zlomky uch a charakteristicky profilovaných okrajů (obr. 10:3). Jeden z džbánů se podařilo rekonstruovat (obr. 9:23). Průměr ústí džbánů se pohyboval mezi 100 až 120 mm. Ucha bývala na vnější straně často zdobena vrypy nebo šikmými zářezy. Pozoruhodná je výzdoba rekonstruovaného džbánu, kterou tvoří pět vypnulinek na plecích a šroubovice. Džbány sloužily především k transportu a úschově tekutin.

V úseku 1 a 2 byly nalezeny i střepy zásobnic vyrobených z tuhového materiálu (obr. 12:1, 10). Povrch těchto nádob je někdy jen z vnější, jindy z obou stran, pokryt hnědou vrstvičkou, která zabraňovala ušpinění rukou. Jen u jednoho exempláře bylo možno určit průměr ústí na 550 mm. Tyto velké nádoby sloužily především k úschově zásob, ale není vyloučen ani jiný účel (Novotný 1971, 151).



Obr. 9. Zaniklá ves Topolany. Sředevěká keramika. 1-5 - obj. 17/3, 6-7, 9, 13 - obj. 14, 8, 10-12 - obj. 14/5.



Obr. 10. Zaniklá ves Topolany. Středověká keramika. 1-6 - obj. 23/2, 7-12 - obj. 23, 13-15, 27 - obj. 71, 16, 21 - obj. 64, 17-20, 28 - obj. 61, 22-23 - obj. 60, 24 - obj. 51, 25-26 - obj. 62.

Používání mís je doloženo jednak nálezy zlomků (obr. 9:4, 10:4, 15, 13:12) a jednak jedním celým rekonstruovaným exemplářem (obr. 14:1, tab. III:2). Pro mísy jsou charakteristické široké, vně vyložené nebo oboustranně rozšířené okraje. Rekonstruovaná mísa byla opatřena otevřenou výlevkou (obr. 14:1). U neúplných exemplářů lze někdy jen stěží rozhodnout zda se jedná o mísu nebo o naběračku (obr. 12:3, 10:4). Mísy mohly sloužit v některých případech jak k přípravě pokrmů, tak i ke stolování.

Další keramické tvary jsou doloženy vcelku jen ojediněle. Nápadně málo je dokladů plochých kotoučovitých pokliček, které měly průměr okraje 140 až 180 mm (obr. 11:5, 15). Podařilo se nalézt jak plochou pokličku se středovým knoflíkem (obr. 12:7), tak i pokličku s páskovým uchem vycházejícím z okraje (obr. 14:2).

Dva z nalezených střepů pocházejí pravděpodobně z naběraček, pro což svědčí mírně zatažený okraj s žlábkem na vnější straně (obr. 10:4, 12:3). Není možno ale vyloučit původ zlomků z mís. Naběračky sloužily k nabírání a přemísťování tekutin.

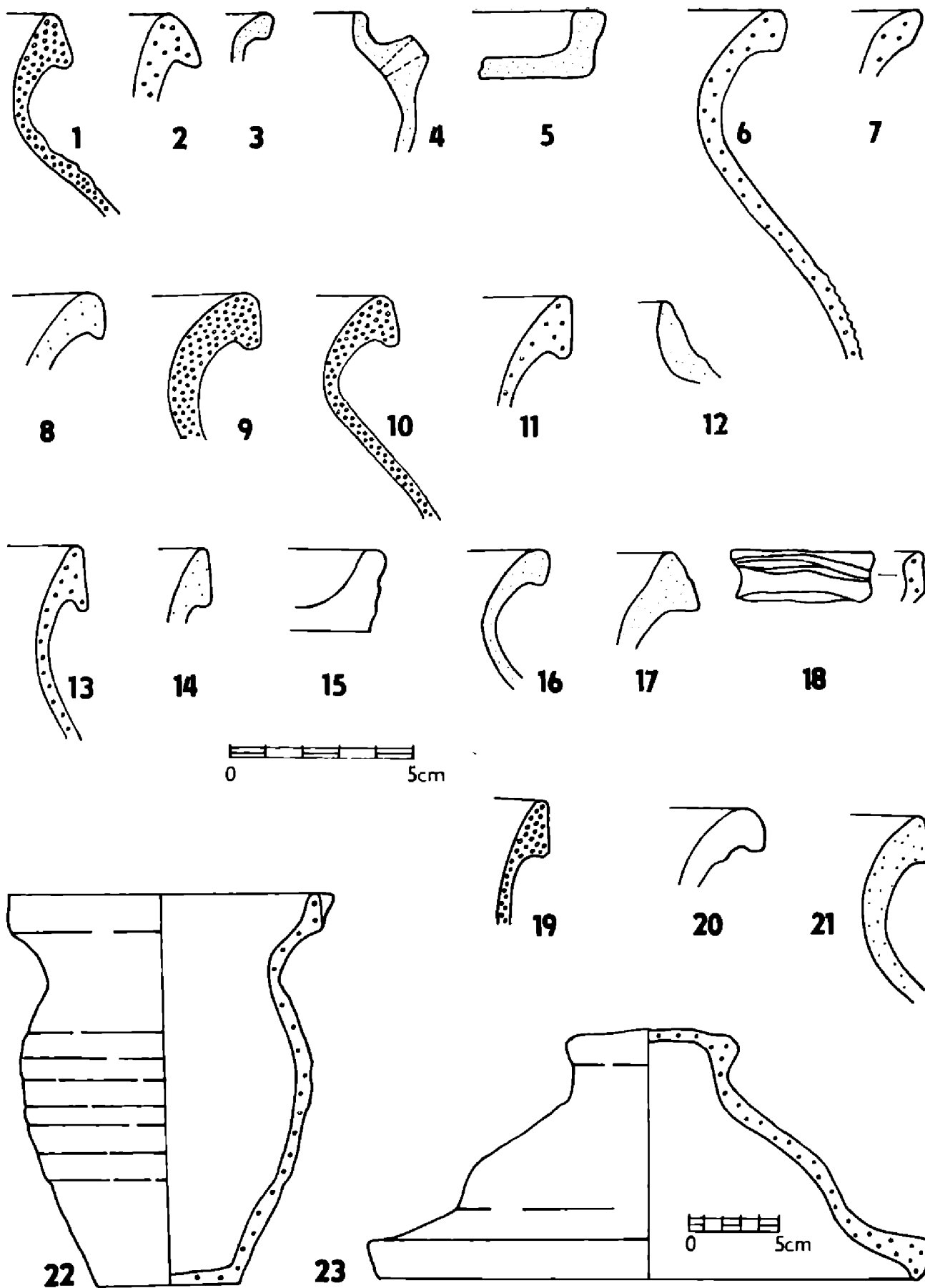
Jeden zlomek dokládá použití pánvičky na třech nožkách. Jedním celým exemplářem se třemi otevřenými výlevkami je doloženo používání pohárů (obr. 11:22). Trubkovitá výlevka a jeden okrajový střep (obr. 9:5) pocházejí zřejmě z konvice. Podle okrajového střepu měla konvice průměr ústí 140 mm. Není vyloučeno, že i některý z nalezených zlomků uch má svůj původ v třmenových uchách konvic. Použití nálevek, pro něž je charakteristická vlnovkovitá výzdoba na vnitřní straně, je rovněž doloženo jedním zlomkem (obr. 13:13). V poslední době se uvažuje o použití těchto tvarů s dole uvázaným sítem k cezení mléka (Felgenhauer-Schmiedt 1977, 239). Jen jedním exemplářem je zastoupena miniaturní nádobka opatřená polevou, která sloužila nejspíše jako dětská hračka (obr. 11:4).

Výzdoba keramiky není nikterak bohatá. Především se jedná o šroubovici v horní polovině výdutě některých nádob, především hrnců (obr. 11:6, 10:28). Vzácně se vyskytne i vlnice (obr. 11:18). Ucha džbánů bývala zdobena vrypy a šikmými záseky. Zvláštní pozornosti si zaslouží výzdoba provedená ozubeným kolečkem – radélkem. Zdobeny takto byly především hrnce a v jednom případě i mísa (obr. 8:1, 9:1, 12:11, 13:1, 5). Přibližně u třetiny střepů nesoucích radélkovanou výzdobu byla v keramické hmotě obsažena tuha (obr. 12:11). Zvláštními plastickými vypnulínami byly zdobeny plece džbánů (obr. 9:23). Za výzdobný prvek lze považovat i tři hubičkovité výlevky u poháru (obr. 11:22, Unger 1977, 193). Okraje hrnků byly někdy opatřeny zářezy. V jednom případě to byl jeden zářez nebo spíš vryp (obr. 13:10), jindy bylo na okraji malého hrnku šest zářezů.

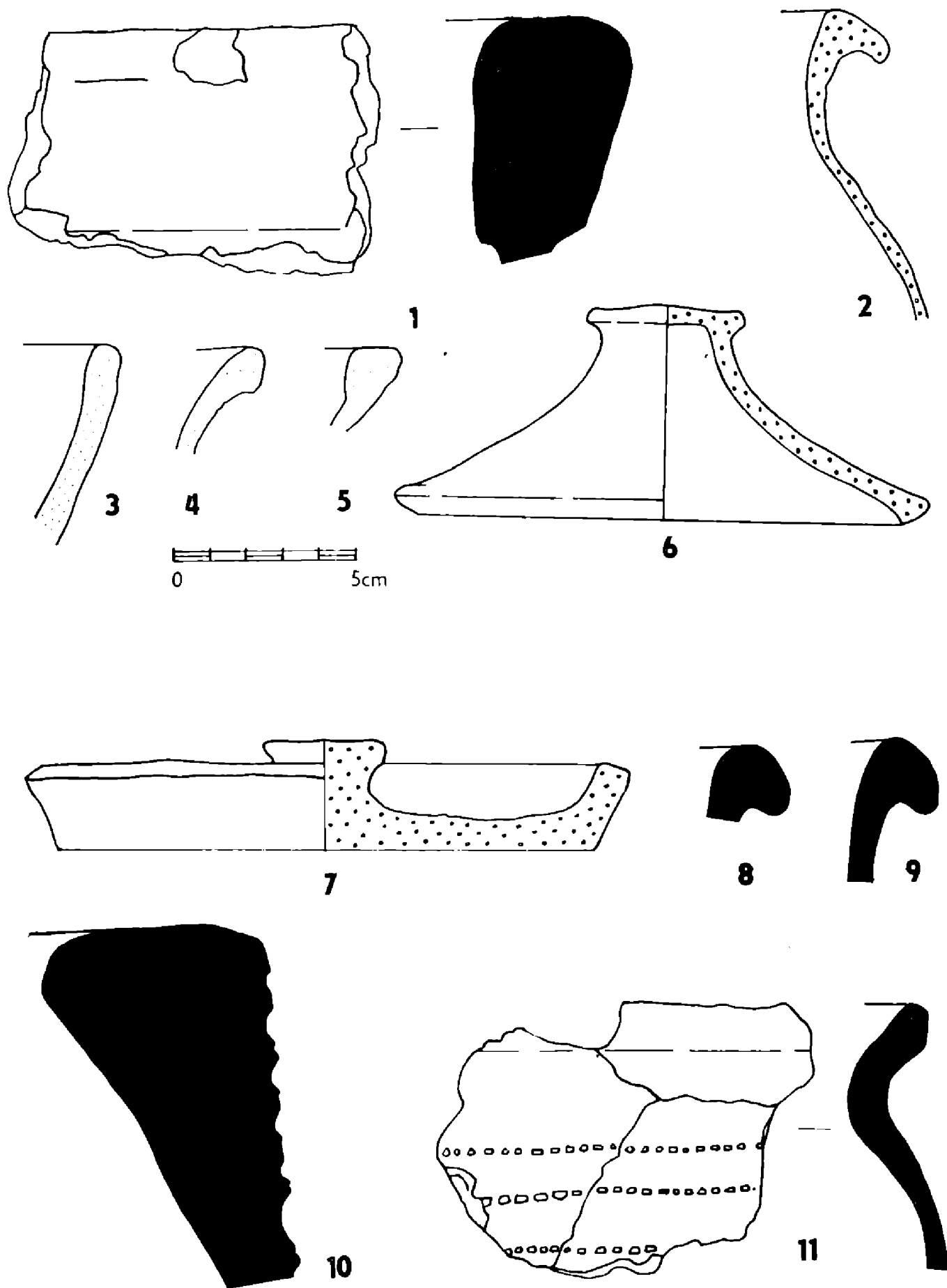
Barva keramiky přecházející od hnědých až po černé a šedé odstíny dokazuje, že většina nádob byla pálena v pecích do nichž se během vypalování dostal vzduch. Povrch jedné nádoby byl pokryt hnědozelenou polevou (obr. 11:4).

Pro jemnější datování nálezů se pokusíme využít i neuzavřených nálezových celků se stratigrafickými závislostmi. V úseku 1/1 je stratigraficky nejstarší pec 43a, mladší je pec 59 a nejmladší jsou jámy 44, 47 a 48. Přestože keramika z uvedených objektů není příliš hojná naznačuje určité chronologické členění. V obj. 43a byl nalezen okrajový střep z hrnce s podseknutým okrajem. V obj. 59 okrajový střep z malého hrnku se zářezy na okraji, střep z ploché pokličky, hrnce a miniaturní polévané nádobky (obr. 11:3–5). Z obj. 48 pocházejí střepy z hrnců (obr. 11:6–10). Ze stratigrafické situace vyplývá, že starší fázi osídlení lokality patří plochá poklička, miniaturní polévaná nádobka i nádobka s okrajem opatřeným zářezy. V stratigraficky nejmladších objektech byly nalezeny jen střepy hrnců (obr. 11:6–10).

V úseku 1/2 existuje patrně stratigrafický vztah mezi obj. 69 a shlukem keramiky, který je pravděpodobně mladší. V obj. 69 byly nalezeny střepy z plochých pokliček, ale i střep ze zvonovité pokličky a střepy z hrnců (obr. 11:11–15). Ve



Obr. 11. Zaniklá ves Topolany. Středověká keramika. 1-2 - obj. 40, 3-5 - obj. 59, 6-10 - obj. 48, 11-15 - obj. 69, 16-17 - obj. 74, 18 - obj. 22, 19-23 - úsek 1/2 shluk keramiky.



Obr. 12. Zaniklá ves Topolany. Sředověká keramika. 1-11 - úsek 1.

shluku keramiky byl nalezen pohár, zvonovitá poklička, ucho pravděpodobně z džbánu a střepy z hrnců (obr. 11:19–23). I zde je doloženo zastoupení ploché pokličky ve starší fázi osídlení, kdežto pro mladší je charakteristická zvonovitá poklička, pohár a pravděpodobně i džbán.

Důležitá stratigrafická situace byla zachycena v úseku 3, kde obj. 23 interpretovaný jako loch, je starší než jáma 23/1–2. Obj. 23 obsahoval nejen zlomky nádob vyrobených ze slídového i tuhového materiálu zdobené radélkem, ale i střepy z hrnců a jeden okrajový střep z pokličky s kónickými stěnami (obr. 10:7–12). Naproti tomu ve vrchní části zásypu jámy 23/2 byly nalezeny střepy z hrnců, džbánu, misky se zataženým okrajem a zvonovité pokličky (obr. 10:1–6). Je zde stratigraficky doložena příslušnost radélkem zdobené keramiky ke starší fázi osídlení, jakož i příslušnost mís, džbánů a zvonovitých pokliček k osídlení mladšímu.

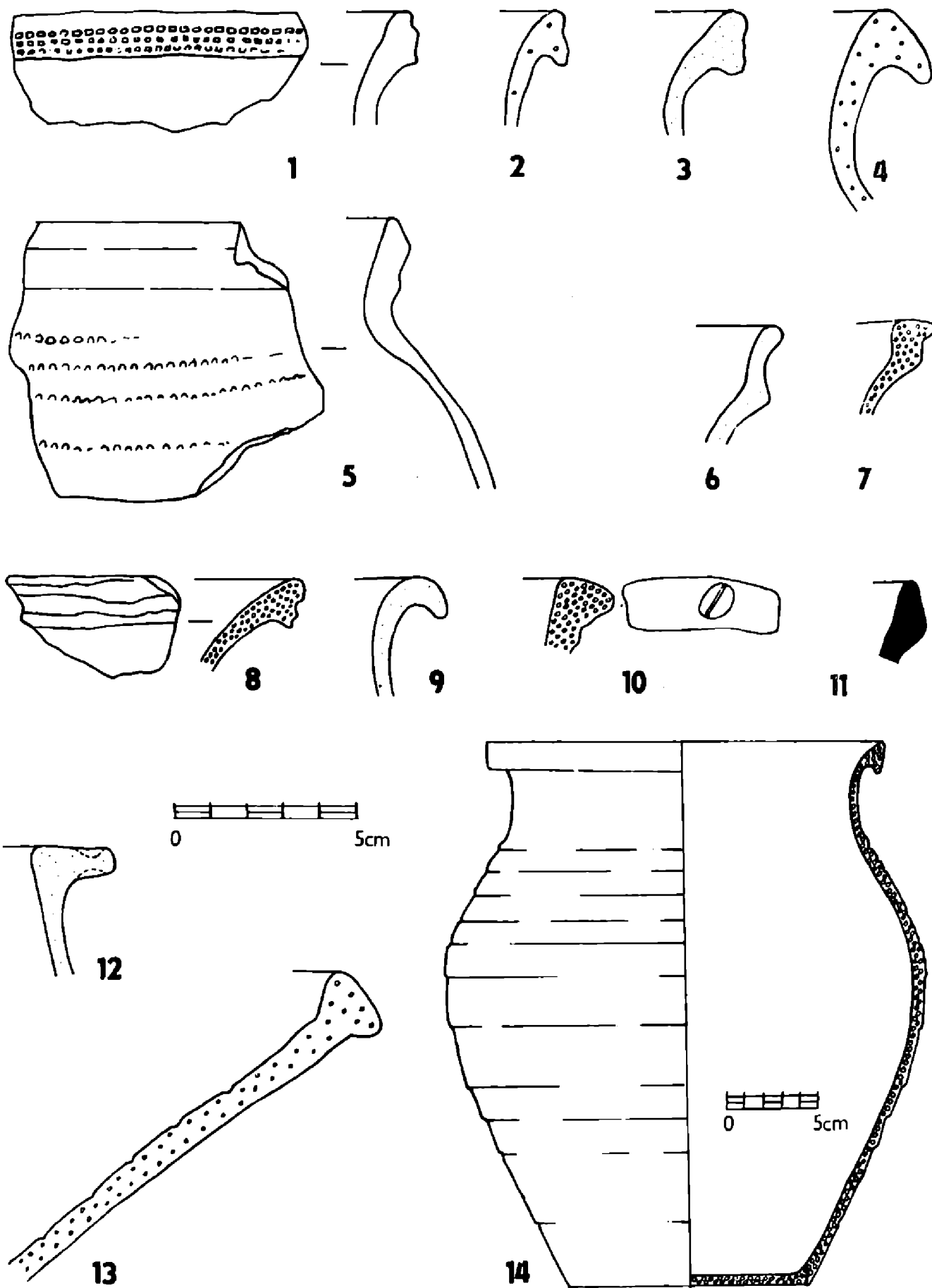
V úseku 6 se vzájemně porušovalo několik objektů. Zatímco u obj. 60, 61, 64 a 65 se superpozice v materiálu nikterak průkazně neprojevuje (obr. 10:16–23), je vztah mezi starším objektem 62 a mladším 71 v keramickém materiálu velmi nápadný. V obj. 62 byly nalezeny části hrnců vyrobených z tuhového materiálu, které navazují na mladohradištní tradice (obr. 10:25–26). Naproti tomu z obj. 71 pocházejí střepy hrnců, mísy i zvonovité pokličky (obr. 10:13–15, 27). Našel se zde i jeden střep zdobený radélkem. I v stratigrafických pozorováních z úseku 6 se projevuje větší stáří tuhové keramiky v rámci osídlení lokality a příslušnost zvonovitých pokliček a mís se zataženým okrajem k mladší fázi osídlení.

Kromě keramiky z objektů je jejich relativní chronologie opřena o stratigrafická pozorování, vyskytly se i další neuzavřené nálezové celky, které sice nejsou opřeny o stratigrafii, ale jsou natolik významné, že se jimi při datování sídliště musíme zabývat. Jedná se především o obj. 14 a 17. Byl-li obj. 14 (obr. 9:6–7, 9, 13–23) vyhodnocen v rámci studia keramiky z přelomu 14. a 15. stol. (Unger 1980), je třeba si obj. 17 všimnout na tomto místě. Nejvíce keramického materiálu pochází z vrstev nad dnem jámy, kde se vyskytly i kusy zdobené radélkem. Z tvarů nádob jsou doloženy hrnce, mísa, konvice a zásobnice (obr. 9:1–5). Podle radélkové výzdoby i keramických tvarů se zdá, že tento obj. patří ke starší fázi osídlení této lokality.

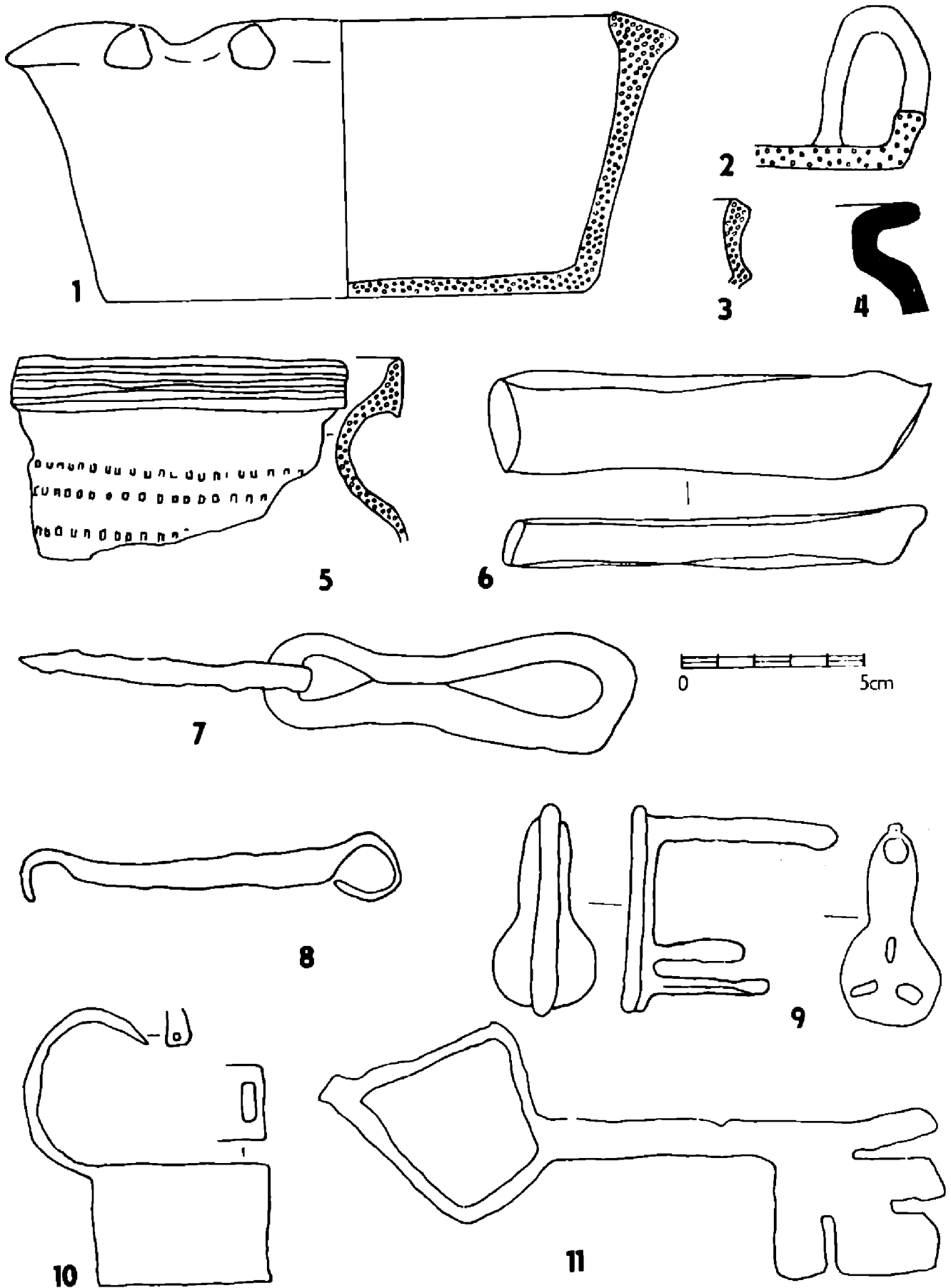
Pro datování nalezené keramiky je důležité srovnání s nálezy na jižní Moravě a Dolním Rakousku. Četné analogie k hrncům pocházejí z dolnorakouského Gaiselbergu (Felgenhauer–Schmiedt 1977). Hrnce, přestože jsou nejčastějším keramickým tvarem, nejsou zatím příliš spolehlivou datovací pomůckou. Mnohem chronologicky citlivějším tvarem jsou džbány. V Dolním Rakousku se džbány vyskytují od přelomu 13. a 14. století (Felgenhauer–Schmiedt 1977, 246–247). Rovněž i na Moravě lze s výskytem džbánů počítat ve větší míře až od 14. století (Nekuda 1975, 115). Pro datování jihomoravských džbánů je důležitý výzkum zaniklého sídliště u Šakvic, kde jejich zlomky byly doloženy v malé míře jen v jednom z nalezených objektů. Toto sídliště zaniklo pravděpodobně počátkem 14. stol. a v nalezeném materiálu se projeví začátky výskytu džbánů v jihomoravském regionu (Unger 1981b, 81). Rekonstruovaný džbán z obj. 14 na zaniklých Topolanech má vzhledem k charakteristickým vypnulinám a mírné vlnici řadu analogií z jižní a střední Moravy. Podobný džbán byl nalezen v Brně (Nekuda–Reichertová 1968, 284), na hradě Melcích u Vyškova (Nekuda–Reichertová 1968, tab. LIX:3) a v Přibicích (Unger 1979, 277), a to ve všech případech v situaci, která umožňuje datování do doby nedlouho před husitskými válkami. Dalším chronologicky citlivým tvarem jsou pokličky. Ploché pokličky bývají nejčastěji nalézány v celcích z 13. stol. (Nekuda 1975, 105). Z Rakouska však známe řadu případů datování těchto poklic i do 14., 15., 16., nebo i 17. stol. (Felgenhauer–Schmiedt 1977, tab. 10:5, 18:1–11, 26:1–4, 7–8, Steininger 1964, tab. XI č. 149, str. 101). Na sídlišti u Šakvic ploché

pokličky převažovaly, ale jsou odtud známy i pokličky s větším knoflíkem a rovnými kónickými stěnami (Unger 1981b, 72, 81), mající analogii i na zaniklých Topolanech (obr. 12:6). Pokličky zvonovitého tvaru s prohnutými stěnami, které na Topolanech zřetelně převažují, nebyly na sídlišti u Šakvic vůbec doloženy (Unger 1981b, 81). Naproti tomu na Pfaffenschlagu zaniklém v letech 1423–1432 pokličky zvonovitého tvaru převládaly (Nekuda 1975, 102). Konvice jsou jak v Rakousku (Felgenhauer–Schmiedt 1977, 245), tak i na Moravě (Unger 1981b, 81) charakteristické především pro období 13. století. Nálevky mají na Moravě analogie v keramice z 12. až 13. stol. (Nekuda 1975, 35), v Rakousku v keramice z 12. až počátku 15. stol. (Felgenhauer–Schmiedt 1977, obr. 5). Zvláštní pozornosti si zasluhuje střep z miniaturní polévané nádoby s výlevkou (obr. 11:4). Obdoby má tento nálezy v keramice 13. stol. z Hradiščka u Davle (Richter 1961a, 573; 1982, 129), nebo přibližně stejně staré keramice ze Smilova Hradiska u Prostějova (Nekuda–Reichertová 1968, 255). Jednalo se buď o import, nebo o produkt specializované dílny. Každopádně však jde o výrobek z okruhu porýnských dílen pracujících v tradicích římsko-provinciálního hrnčířství (Velimský 1978, 110). Pohárku se třemi výlevkami (obr. 11:22) byla věnována speciální studie, v níž byl tento tvar datován do druhé poloviny 14. a počátku 15. stol. (Unger 1977, 188), čemuž neodporuje ani nověji publikovaný pohárek ze zaniklé vsi Konůvky (Šaurová 1979). Z hlediska upřesnění chronologie a stanovení jednotlivých fází osídlení na zaniklých Topolanech má důležitost keramika zdobená jednoduchým radélkem, která na jižní Moravě bývá datována především do konce 12. a první poloviny 13. stol. (Měřínský 1976, 113, Unger 1981b, 80). Bohaté, stratigrafickými pozorováními obohacené sídlištní nálezové celky s keramikou zdobenou radélkem datovanou do první poloviny 13. stol. byly nalezeny na zaniklé vsi Studyň u Zbýšova. Dosud je tento důležitý materiál jen předběžně publikován (Měřínský 1977, 67–68). Tuha se do keramické hmoty jihomoravské keramiky přidávala již v období velkomoravském (Dostál 1975, 158). Nejčastěji se s tuhovou keramikou setkáváme v období mladohradištním. Ve 13. stol. tuha postupně z keramické hmoty mizí, až bývá přidávána jen do hmoty zásobnic (Nekuda–Reichertová 1968, 106, 114). Podle poměrně malého počtu tuhových keramických zlomků mimo zásobnice a vzhledem k tomu, že se tato keramika často váže na radélkem zdobené úlomky se zdá, že námi zkoumané sídliště zachytilo v počátcích své existence dozrívání období tuhy v keramické hmotě menších nádob.

Na základě vertikální stratigrafie a na základě srovnání s dalšími nálezy lze keramiku z Topolan rozdělit do dvou horizontů. Keramika staršího horizontu je charakterizována v několika případech, ještě i příměsí tuhy do keramického těsta z něhož byly vyráběny hrnce. Ve výzdobě tohoto horizontu se uplatňuje radélko. Z keramických tvarů jsou zde zastoupeny hrnce, které v profilaci navazují na mladohradištní tradice, ale jsou zde široce zastoupeny i tvary s vně vyhnutými a profilovanými okraji. Do tohoto horizontu patří i hrnek se zářezy na okraji. Pokličky v tomto horizontu byly buď ploché, nebo měly širší dno a rozšiřující se kónické stěny. Používaly se konvice, nálevky, mísy a miniaturní zeleně polévané nádoby. Z hlediska absolutní chronologie můžeme počátek tohoto horizontu položit do první poloviny 13. stol. a jeho konec na přelom 13. a 14. stol. Z pozorování na tvrzišti „Kulatý kopec“ na zaniklém Koválově u Žabčic (okr. Brno-venkov) vyplývá, že období 13. stol. bude možno rozdělit na dva keramické horizonty, přičemž starší horizont z první poloviny 13. stol. bude charakterizován tuhovou keramikou s radélkovanou výzdobou, kdežto pro mladší horizont z druhé poloviny téhož stol. bude charakteristická keramika se silnou příměsí slídy. Nálezy ze zaniklých Topolan vydělení těchto horizontů 13. stol. neumožňují (Unger 1981a, 110–113). Mladší horizont je charakterizován hrnci, džbány, zvonovitými pokličkami, mísami,



Obr. 13. Zaniklá ves Topolany. Středověká keramika. 1-7 – úsek 2, 8-9 – úsek 3, 10-14 – úsek 6.



Obr. 14. Zaniklá ves Topolany. Středověká keramika (1-5), brousek (6), železné předměty (7-11). 1, 3, 5 - úsek 7, 2, 4, 6 - povrchový sběr, 7-9, 11 - úsek 6, 10 - úsek 7.

pohárem se třemi výlevkami a pánvičkami na třech nožkách. V keramické hmotě nebyly pozorovány výrazné rozdíly oproti staršímu horizontu, až na to, že se tuha do keramické hmoty, s výjimkou zásobnic, nepřidávala. Datovat můžeme tento horizont do 14. eventuálně i na přelom 14. a 15. století.

Železných předmětů nebylo při výzkumu nalezeno mnoho. Některé se dochovaly jen v neidentifikovatelných zlomcích. Nápadná koncentrace železných předmětů byla nalezena v úseku 6, což může souviset i s pravděpodobnou existencí obytného domu v těchto místech. Z hlediska původního funkčního využití byly identifikovatelné železné předměty rozděleny do čtyř skupin.

Ze zemědělských nástrojů byly nalezeny jen zlomky čepele srpů o němž nelze nic bližšího napsat.

K výstroji koně patří tři zlomky podkov z nichž dva byly nalezeny ve výplni objektů (60, 69). Jen na jednom zlomku podkovy se dochoval ozub (obr. 8:4). Podle tvaru ozubu a podle toho, že otvory pro podkováky nebyly umístěny v žlábků, lze tento kus přiřadit k typu VI 2 podkov, které se ve Slezsku vyskytují od druhé poloviny 13. stol. a především ve stol. 14 (Kaźmierczyk 1978, 96). K ovládní koně sloužila udidla (obr. 14:8).

Poměrně více nálezů je možno zahrnout do skupiny stavebního vybavení. Patří sem zlomek hřebíku, petlice a především visací zámky a klíč. Pozornosti si zasluhují dva visací zámky z nichž jeden patří k poměrně častému typu dvojdílného zámku se zasouvací vložkou (obr. 14:9), který je znám z mnoha lokalit na území Československa datovaných do 13.–15. stol. Starší nálezy jsou známy především z Ruska (Kolčín 1953, 1360, Merta 1974, 167, Drda 1978, tab. XIII:1–11, Nekuda 1978a, obr. 5:5–6, 9, Šaurová 1980, Slivka 1981, 239, Unger 1981, 321). Méně častý je již visací zámek kabelkovitého tvaru s prohnutým závěsem (obr. 14:10). Námi nalezený exemplář byl vyroben částečně z měděného plechu. Jeho středověké stáří dosvědčují analogické nálezy ze zaniklých vsí i hradů (Nekuda 1961, 387, Jánská 1963, obr. 75, Nekuda 1975, obr. 141:3, Kouřil 1979, obr. 3:17, Šaurová 1980, Slivka 1981, 242). Klíč získaný při skrývce humusu v úseku 6 (obr. 14:11) patří k charakteristickému typu gotických klíčů s kosočtvercovým okem. Jsou známy již od 13. stol. (Richter 1961) a běžné jsou ve 14. a na počátku 15. stol. (Unger 1974, 197, Drda 1978, tab. XII:5–8, Slivka 1981, 238).

Do skupiny domácích potřeb můžeme zařadit nože, z nichž lépe se dochoval jeden kus s částečně odlomeným trnem.

V žádném ze zkoumaných úseků nebyla nalezena struska svědčící pro práci místního kováře. Zdá se tedy, že železné předměty si obyvatelé Topolan kupovali na trzích, nebo si je opatřovali u kovářů v sousedních vsích. Například v blízkých Přibicích byly kousky strusky svědčící o práci kováře nalezeny mezi materiálem z přelomu 14. a 15. stol. (Unger 1979, 278). Železné předměty nalezené při výzkumu zaniklých Topolan jen podtrhují zemědělský charakter námi zkoumané vsi.

Pouze pravděpodobnou souvislost se středověkým osídlením Topolan má kamenný brousek hranolovitého tvaru vyrobený z prachovce nebo jílovce (určil S. Zacherle, obr. 14:6).

ZÁVĚR

Vesnice Topolany se v písemných pramenech uvádí celkem často. První zpráva je k roku 1257, kdy při výčtu desátků přibického kostela je vzpomenuo i osm lánů v Topolanech (CDM III, 254). O desátcích z Topolan je zmínka k r. 1284 (CDM IV, 293), 1292 (Zemek 1980, 129) a r. 1293 se píše opět o osmi lánech (CDM V–supl., 106). Později kolem poloviny 14. stol. náležela polovina vsi brněnskému měšťanovi Janu Eberhardovi a jeho synu Mikuláši (ZDB III, 287). Dále o ní máme

zprávu r. 1358 a 1369 (ZDB II, 287, Mendel 1935, 88, Zemek 1980, 140). Naposledy se ves uvádí r. 1370 v majetku brněnských měšťanů Jana a Bernarda, synů Jana Eberharda (Zemek 1980, 140). Jako pusté se Topolany zapisují až v 16. stol. (Nekuda 1961, 114). Podle svědectví písemných pramenů a podle výsledků archeologického výzkumu můžeme nastínit dějiny Topolan následovně:

Topolany byly založeny někdy v první polovině 13. stol. na nevelkém potoku, který sbíral vodu z náhorní roviny a vléval se po asi 2–3 km toku do Svratky. Místo bylo před tím sice osídleno ve starší době bronzové, ale slovanské obyvatelstvo, které od svého příchodu na jižní Moravu zabydlovalo především okolí větších řek, ponechalo lokalitu neosídlenou. Podle starší literatury byl v trati „Teplánsko“ nalezen i otřelý sestercius, císaře Traiana (98–117 n. l., Nálezy mincí I, 1955, 222). Další doklady pro osídlení lokality v době římské nebyly získány. Pro určení přesnějšího data založení nám zatím písemné, ani archeologické prameny nedávají dostatek bezpečných opor, ale vzhledem k velké kolonizační aktivitě na jižní Moravě ve dvacátých a třicátých letech 13. stol. (Hosák 1967, 64) to mohlo být tehdy. O národnosti usedlíků lze uvažovat jen na základě názvu vsi, který je český. V této souvislosti lze uvažovat i o původu kolonistů. Na Moravě známe ještě tři další vesnice téhož jména. Jedna z nich na Kloboucku zanikla právě v době kdy vznikly Topolany u Vranovic (Kordiovský 1977, 263). Topolany u Vyškova, stejně jako Topolany u Olomouce jsou uváděny již v Zdikově listině (Hosák 1967a, 65, 229), jejíž vznik se nověji klade do r. 1141 (Bistrický 1978). Všechny tři vsi existovaly již ve 12. stol. a možná právě některá z nich byla původním domovem kolonistů zahušťujících síť osídlení na Pohorelicku. Z toho, že u Topolan se výslovně uvádějí desátky z osmi lánů i z toho, že později ve 14. stol. byla ves rozdělena na poloviny, lze s rezervou vyvodit, že původně měla snad 16 lánových usedlostí, což by odpovídalo velikosti kolonizačních vsí v Dyjskosvrateckém úvalu (Hosák 1967, 72). Dost složitě bylo začlenění vsi do církevní správy. Z písemných pramenů nevyplývá kam byla ves přifařena v první polovině 13. stol., ale r. 1257 již byla rozdělena na část příslušející k přibickému kostelu (8 lánů, CDM III, 254) a na část, kde duchovní správu zajišťovala staroboleslavská kapitula a od r. 1276 dolnokounický klášter (CDM IV, 168). V blízkém okolí spravovaly tyto církevní instituce kostel v Pohorelicích, kam byla asi druhá část Topolan přifařena.

Usedlosti byly budovány ze dřeva, proutí a hlíny. Jejich součásti byly i „lochy“ a zásobní jámy, které sloužily k úschově zásob. Obyvatelstvo vesnice se zabývalo zemědělstvím a svá pole obdělávali pomocí koňského potahu. Vedle koní chovali i prase domácí, skot, kura domácího a domácí husu (viz příspěvek C. Ambrose). Ze zrnin, které pěstovali máme archeologickými nálezy doloženu pšenici obecnou a ječmen. K samozásobení vápnem, používaným asi při bílení stěn a jiným hygienickým účelům, sloužily ve 13. stol. speciální pece objevené na lokalitě. Zemědělské produkty obyvatelstvo prodávalo na trzích. Nejbližším městem, kde bylo možno prodat své výrobky a získat tak peníze na zaplacení feudální renty a kde bylo také možno koupit předměty nezbytné pro hospodářství a domácnost, byly 5 km vzdálené Pohorelice.

Problematická je doba a příčina zániku vsi. Stupeň poznání archeologických památek dovoluje zatím datování s přesností asi na půlstoletí. Nejzazší mez zániku lze položit do dvacátých let 15. stol. v souvislosti s husitskými válkami, které se okolí Pohorelic silně dotkly (Unger 1982, 171). Mohlo to však být i dříve na přelomu 14. a 15. stol. za bojů mezi markrabaty Joštem a Prokopem. Protože v úseku 6 bylo nalezeno větší množství železných předmětů (nůž, klíč, zámek, petlice) a v úseku 7 zámek, zdá se, že vesnice byla zničena násilně. Příčinou toho, že později nebyla obnovena mohlo být i vysychání potoka dnes již zcela zaneseného.

Archeologický výzkum na zaniklých Topolanech podstatným způsobem doplnil

naše znalosti nejen o této, asi 200 let existující vsi, ale poskytl i materiál ke studiu otázek osídlení jižní Moravy ve 13. a 14. stol., otázek, které teprve ve spolupráci historie, archeologie, toponomastiky, numismatiky, historie umění a dalších přírodovědných disciplín bude možno spolehlivě řešit.

Literatura

- Bistrický, J., 1978: Datování Zdíkovy listiny, Mikulovská sympozia 78, Mikulov.
- Bobrninskij, A. A., 1978: Gončarstvo vostočnoj Evropy, Moskva.
- Dostál, B., 1975: Břeclav-Pohansko IV. Velkomoravský velmožský dvorec, Brno.
- Drda, M., 1978: Soubor nálezů ze Sezimova Ústí, Husitský Tábor 1, 7-29.
- Felgenhauer, F., 1973: Der Hausberg zu Gaiselberg. Eine Wehranlage des 12.-16. Jahrhunderts in Niederösterreich, ZAM 1, 59-97.
- Felgenhauer, F.-Felgenhauer, S., 1968-1970: Die Wüstung auf der Dörflerwiese bei Orth, a. d. Donau, NÖ, Jb. des Vereines f. Landeskunde Niederösterreichs 39, 158-184.
- Felgenhauer-Schmiedt, S., 1977: Das Fundmaterial des Hausberges zu Gaiselberg, NÖ, Arch. Austr. 61/62, 209-236.
- Holl, I., 1970: Mittelalterarchäologie in Ungarn (1946-1964), Acta Archaeologica 22, 365-411.
- Hosák, L., 1967: Středověká kolonizace Dyjskosvrateckého úvalu, Praha.
- Hosák, L., 1967a: Přehled historického místopisu Moravy a Slezska v období feudalismu do roku 1848, Ostrava.
- Janská, E., 1963: Archeologický výzkum hradu Sion, AR XV, 220-246.
- Kaźmierczyk, J., 1978: Podkowy na Śląsku w X-XIV wieku, Wrocław-Warszawa-Krakow-Gdańsk.
- Kolčín, B. A., 1953: Technika obrobтки metalla v drevenej Rusi, Moskva.
- Kordiovský, E., 1977: Sídlištní hustota ve středověku na Kloboucku (okres Břeclav), AH 2, 261 až 266.
- Kouřil, P., 1979: Archeologické nálezy z hradu Templštejnu (železné předměty), AH 4, 129-138.
- Mendel, B., 1935: Knihy počtů města Brna z let 1343-1365, Brno.
- Merta, J., 1974: Nález válečkového zámku a klíče na středověké fortifikaci pod Novým hradem, VVM XXVI, 165-169.
- Měřínský, Z., 1976: Zaniklé středověké osady na panství kláštera oslavanského. (Vývoj a změna struktury osídlení.) AH 1, 109-119.
- Měřínský, Z., 1977: Dohled a záchranný výzkum při pozemních úpravách v místech zaniklé středověké osady Studyň u Zbýšova (okr. Brno-venkov), PV 1975, Brno, 67-68.
- Měřínský, Z., 1977a: Nález propadnutého „lochu“ na ZSO Řevušín, okr. Brno-venkov, AR XXIX, 203-204.
- Michna, P. J., 1975: Zásobnicové jámy ze zaniklé středověké osady Teplany na Břeclavsku, Rkp. Brno.
- Michna, P.-Unger, J., 1971: Záchranný archeologický výzkum zaniklé středověké osady Teplany u Vranovic, okres Břeclav (informativní zpráva), Zaniklé středověké vesnice v ČSSR ve světle archeologických výzkumů, Uh. Hradiště, 165-168.
- Nálezy mincí I, 1955: Praha.
- Nekuda, V., 1961: Zaniklé osady na Moravě v období feudalismu, Brno.
- Nekuda, V., 1961a: Aplikace fosfátové půdní analýzy při vymezení zaniklé středověké osady Mstěnice u Hrotovic, AR XIII, 386-390.
- Nekuda, V., 1972: Středověká ves Mstěnice. Deset let archeologického výzkumu 1960-1970, VVM XXIV, 12-45.
- Nekuda, V., 1973: Raně středověké typy sídlištních objektů ve Mstěnicích, Čas. Mor. mus. - vědy společenské LVIII, 77-96.
- Nekuda, V., 1973a: Zum Stand der Wüstungsforschung in Mähren (ČSSR), ZAM 1, 31-57.
- Nekuda, V., 1975: Pfaffenschlag. Zaniklá středověká ves u Slavonic. (Příspěvek k dějinám středověké vesnice.) Brno.
- Nekuda, V., 1978: K vývoji zemědělských sídlišť v 10.-13. století na Moravě ve světle pramenů hmotných, AH 3, 171-179.
- Nekuda, V., 1978a: Stavební kování z feudálního sídla ve Mstěnicích, Čas. Mor. mus. - vědy společenské LXIII, 25-54.
- Novotný, B., 1971: Výzkum vesnického sídliště z pozdní doby hradištní u Přítluk (okres Břeclav), Zaniklé středověké vesnice v ČSSR ve světle archeologických výzkumů 1, Uh. Hradiště, 117 až 153.
- Novotný, B., 1976: Záchranný výzkum zaniklého středověkého dvorce a chat u Šakvic (o. Břeclav), AH 1, 61-89.

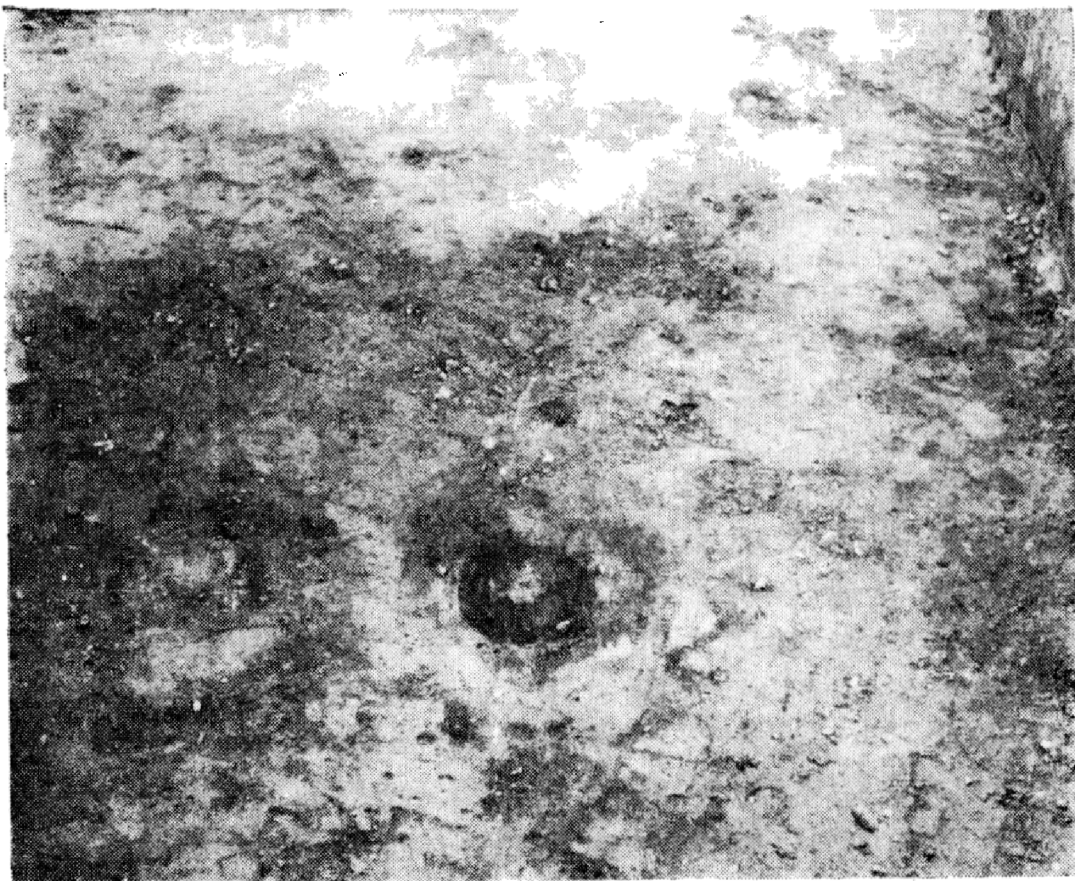
- Polta, B., 1962: Středověká zaniknutá osada na Spiši (Zalužany), Bratislava.
- Richter, M., 1961: K počátku takzvaných gotických klíčů, Sb. ČSA při ČSAV 1, 96–101.
- Richter, M., 1961a: Nejstarší středověká polévaná keramika v Čechách, PA LII, 573–578.
- Richter, M., 1982: Hradiště u Davle, městečko ostrovského kláštera, Praha.
- Slivka, M., 1978, 1980, 1981: Středověké hutnictví a kováčství na východním Slovensku 1–3, Historica Carpatica IX, 217–259, XI, 218–283, XII, 211–273.
- Snášil, R., 1971: Záblačany (okres Uherské Hradiště), Zaniklé středověké vesnice v ČSSR ve světle archeologických výzkumů 1, Uh. Hradiště, 89–114.
- Steininger, H., 1964: Die münzdatierte Keramik des Mittelalters und frühen Neuzzeit in Österreich, Wien.
- Šaurová, D., 1979: Pohár se třemi výlevkami z hrnčířské dílny v Konůvkách, VVM XXXI, 66–67.
- Šaurová, D., 1980: Středověké závěsné zámky z Konůvek na Slavkovsku, AR XXXII, 82–89.
- Unger, J., 1974: Archeologické nálezy z výzkumu hradu Melic na Vyškovsku (železné předměty), VVM XXVI, 194–201.
- Unger, J., 1977: Příspěvek k datování a rozšíření středověkých pohárů se třemi výlevkami na jižní Moravě, VVM XXIX, 188–193.
- Unger, J., 1979: K lokalizaci johanitské komendy v Přibicích (okr. Břeclav), AH 4, 273–280.
- Unger, J., 1980: Keramika z přelomu 14. a 15. století ve venkovském prostředí jižní Moravy, AH 5, 383–387.
- Unger, J., 1981: Nálezy z objektu datovaného mincí na tvrzišti „Kulatý kopeček“ u Žabčic (okr. Brno-venkov), AH 6, 315–323.
- Unger, J., 1981a: Vývoj osídlení na soutoku Jihlavy a Svatky ve 13.–15. stol., Rkp. kandidátské disertační práce, Brno.
- Unger, J., 1981b: Hradištní a středověká osada u Šakvic, okr. Břeclav, AR XXXIII, 55–86.
- Unger, J., 1982: Vývoj osídlení na soutoku Jihlavy a Svatky ve 13. až 15. století, AH 7, 169–175.
- Unger, J.–Michna, P., 1980: Pece na pálení vápna ze zaniklé osady Teplany u Vranovic (okr. Břeclav), Zkoumání výrobních objektů a technologií archeologickými metodami, Brno, 18–29.
- Velimský, T., 1978: Smilovo hradisko – příspěvek k problematice středověké kolonizace Dražanské vrchoviny, Mikulovská symposia 78, 105–110.
- Zacherle, S., 1977: Rozbor a hodnocení vzorků keramiky, výbrusů a nábrusů keramiky z několika jihomoravských lokalit, Rkp. Mikulov.
- Zemek, M., 1980: Regesta lichtenštejnských listin z let 1173–1411 – III, Jižní Morava 16, 127–157.

Příloha 1

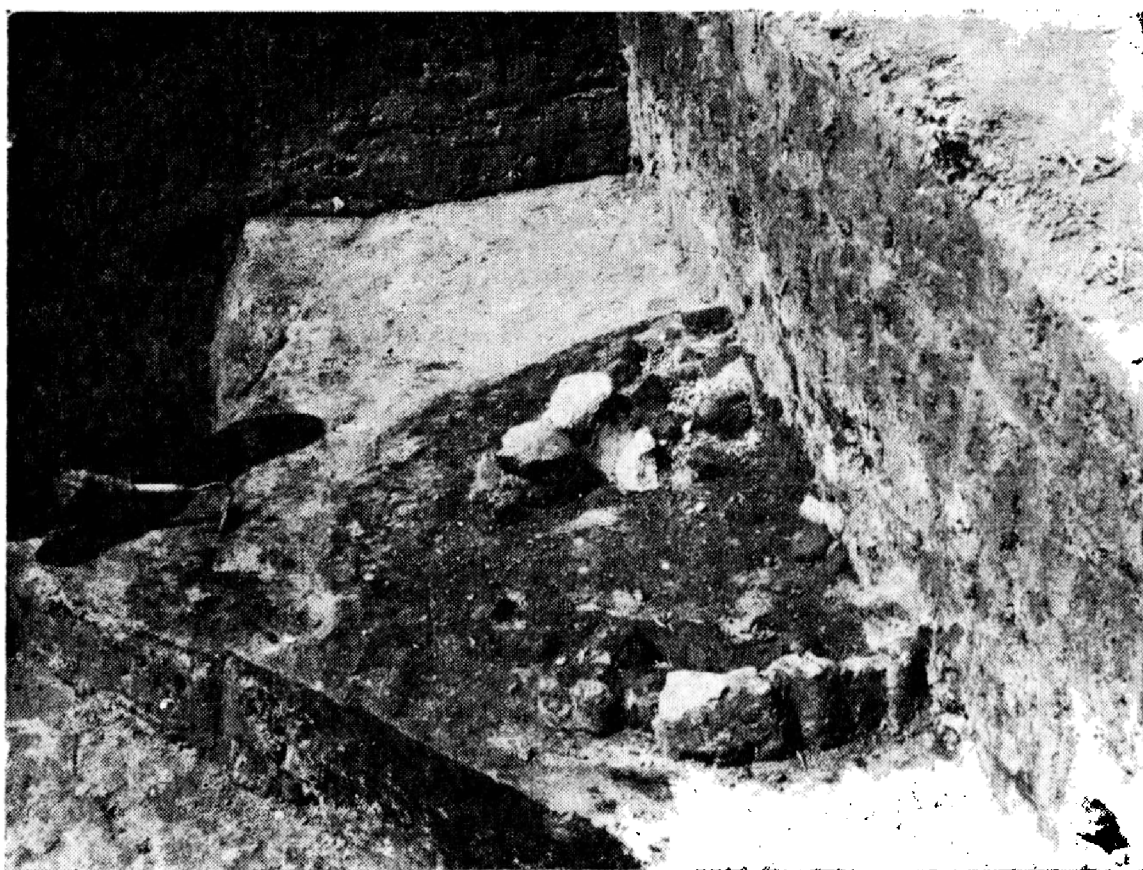
Přehled zásobních jam

1 – úsek a číslo objektu, 2 – horní průměr jámy v m, 3 – hloubka zkoumaná / hloubka od současného povrchu, 4 – sklon stěn: A – svislé, B – šikmo dolů se rozšiřující, C – šikmo dolů se zužující, 5 – tvar dna: A – oble prohnuté, B – rovné, 6 – poznámka.

1	2	3	4	5	6
Ú1, obj. 45	1,1	0,7/1,2	C	A	kotlovitý
Ú1, obj. 47	0,9	0,6/1,1	A	B	
Ú1, obj. 40	1,1	0,2/0,7	C	B	
Ú1, obj. 42	0,8	0,3/0,8	A	B	
Ú1, obj. 44	0,9	0,6/1,0	C	B	
Ú1, obj. 48	0,8–0,9	0,3/0,7	B	A	
Ú2, obj. 14	asi 1,2	1,2/2,9	A–B	A	místa se ke dnu rozšiřuje
Ú2, obj. 14/5	asi 1,4	1,3/2,9	B	A	kotlovitý
Ú2, obj. 14/1	0,8	1,0/1,3	A	B	
Ú2, obj. 17	asi 1,2	1,1/2,3	B	A	
Ú3, obj. 23/1	1,5–0,6	1,7/2,3	C	B	
Ú4, obj. 27	1,4–2,0	více než			
		1,4/2,0	C	?	
Ú6, obj. 61	1,4	0,8/1,6	B	A	
Ú6, obj. 71	1,0	0,7/1,4	B	A	
Ú7, obj. 49	0,7	0,2/0,8	C	B	



1

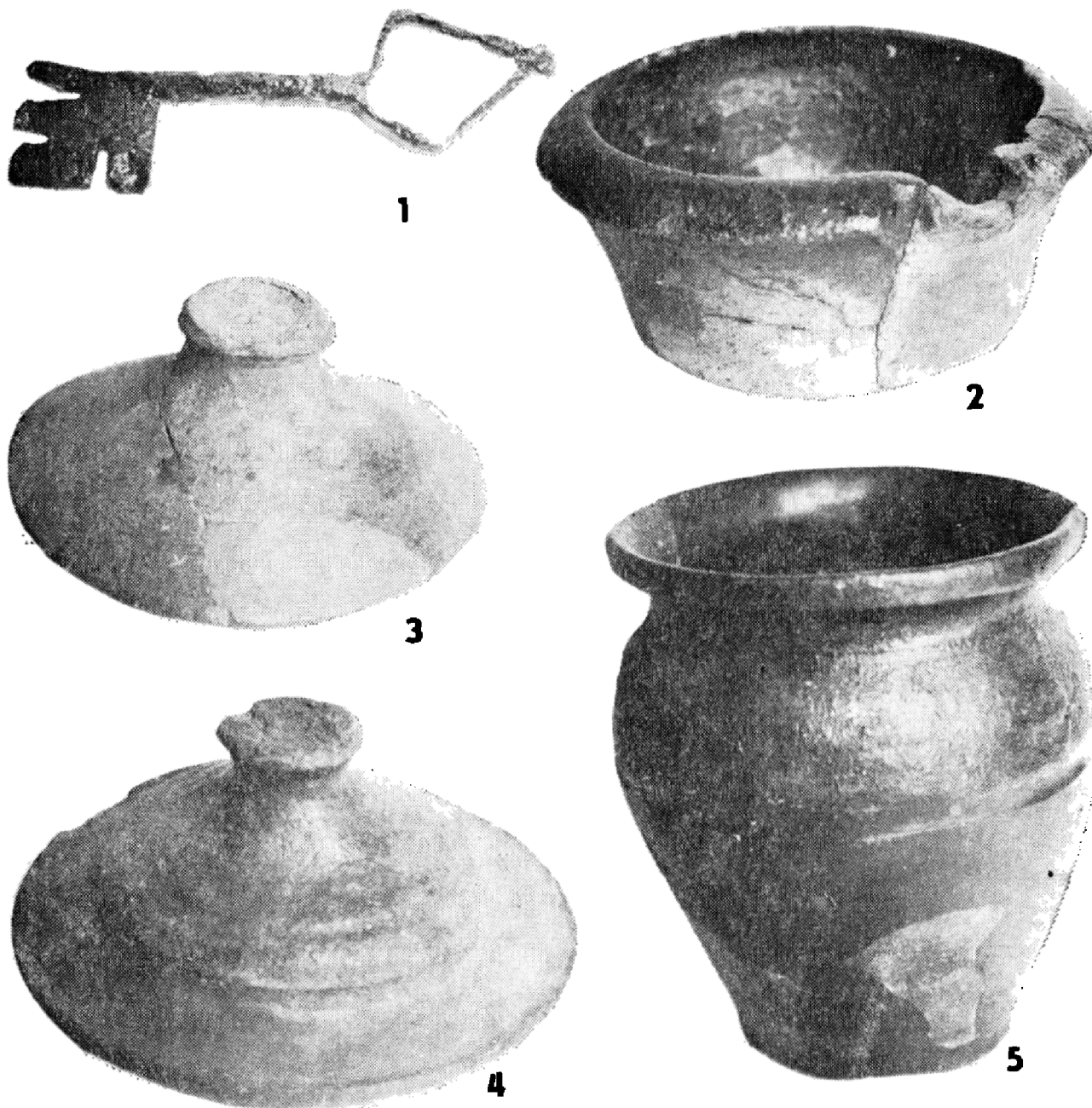


2

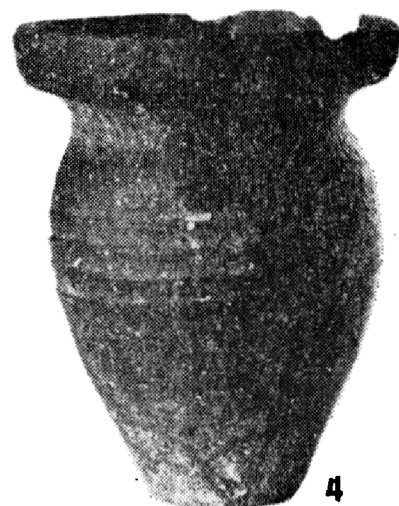
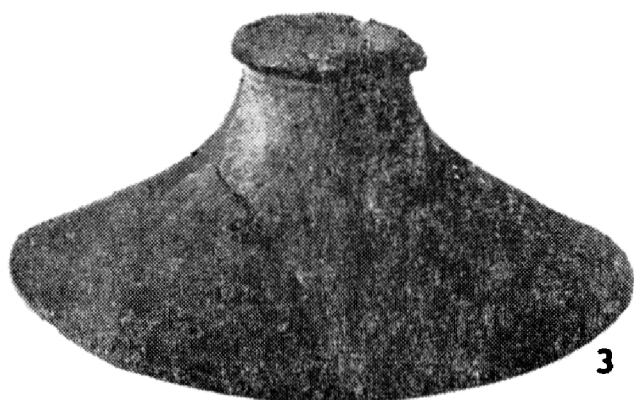
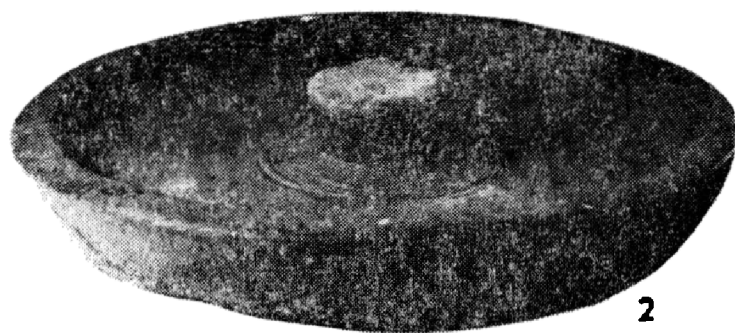
Tab. I. Zaniklá ves Topelany. 1 – detail kůlové jamky 22 s výkopovou jámou v úseku 2, 2 – hrdlo zásobnicové jámy 23/1-2 v úseku 3. Foto: J. Unger.



Tab. II. Zaniklá ves Topolany. 1 – hrnec, 2 – situace džbánu v jámě 14. Foto: J. Unger–S. Ševčík.



Tab. III. Zaniklá ves Topolany. 1 – klič, 2 – mlsa, 3-4 – pokličky, 5 – hrnec. Foto: S. Ševčík.



Tab. IV. Zaniklá ves Topolany. 1 – džbán, 2 – plochá polička, 3 – polička s kónickými stěnami, 4 – pohárek, 5 – zvonovitá poklička, 6 – hrnec. Foto: S. Ševčík.

Přehled keramických nálezů

1 - úsek a bližší určení celku, 2 - počet jedinců, 3 - keramický tvar: 00 - neurčeno, 01 - hrnec, 02 - džbán, 03 - zvonovitá poklička, 04 - plochá poklička, 05 - mísa, 07 - zásobnice, 09 - naběračka, 10 - trojnožka, 11 - pohár, 12 - konvice, 13 - miniaturní nádoba, 4 - příměs v keramické hmotě: O - žádná, S - slída, T - tuha, 5 - výzdoba: A - rýhy a žláby, B - radélko, C - poleva.

1	2	3											4			5			
		00	01	02	03	04	05	07	09	10	11	12	13	O	S	T	A	B	C
Ú1, hl. 0-0,6 m	35	9	15	4	2	—	1	3	1	—	—	—	—	3	25	7	4	2	—
Ú1/1, o. 40	3	—	2	—	—	—	—	1	—	—	—	—	—	—	2	1	1	—	—
Ú1/1, o. 42	2	—	—	—	—	—	—	—	—	—	—	—	—	—	2	—	—	—	—
Ú1/1, o. 43a	3	2	—	—	—	—	—	—	—	—	—	—	—	—	3	—	—	1	—
Ú1/1, o. 44	2	1	—	—	—	—	—	1	—	—	—	—	—	—	1	1	—	—	—
Ú1/1, o. 45	2	2	—	—	—	—	—	—	—	—	—	—	—	—	2	—	—	—	—
Ú1/1, o. 47	1	—	1	—	—	—	—	—	—	—	—	—	—	—	1	—	—	—	—
Ú1/1, o. 48	8	3	5	—	—	—	—	—	—	—	—	—	—	—	8	—	—	—	—
Ú1/1, o. 59	6	2	2	—	—	1	—	—	—	—	—	—	1	—	6	—	—	—	1
Ú1/2, hl. 0,3-0,5 m	6	2	2	—	1	1	—	—	—	—	—	—	—	—	6	—	2	—	—
Ú1/2, shluk keram.	16	5	7	1	2	—	—	—	—	—	1	—	—	2	14	—	2	1	—
Ú1/2, o. 69	15	8	4	—	1	2	—	—	—	—	—	—	—	2	11	2	2	—	—
Ú1/2, o. 74	4	2	2	—	—	—	—	—	—	—	—	—	—	—	4	—	1	—	—
Ú2, hl. 0-0,3 m	39	13	15	4	1	—	3	2	—	—	—	1	—	5	32	2	5	—	—
Ú2, hl. 0,3-0,6 m	30	8	12	5	2	—	3	2	—	—	—	1	—	4	24	2	2	3	—
Ú2, o. 22	1	1	—	—	—	—	—	—	—	—	—	—	—	—	1	—	1	—	—
Ú2, o. 16	2	1	—	1	—	—	—	—	—	—	—	—	—	—	2	—	—	—	—
Ú2, o. 17	3	2	—	—	—	—	—	1	—	—	—	—	—	—	2	1	1	—	—
Ú2, o. 17/1-2	4	4	—	—	—	—	—	—	—	—	—	—	—	—	4	—	—	—	—
Ú2, o. 17/3	12	6	3	—	—	—	1	1	—	—	—	1	—	—	11	1	1	3	2
Ú2, o. 14	9	2	5	1	1	—	—	—	—	—	—	—	—	1	7	1	—	—	—
Ú2, o. 14-191,8 mm	13	4	4	2	3	—	—	—	—	—	—	—	—	—	13	—	4	—	—
Ú2, o. 14/5	10	3	2	—	2	—	—	3	—	—	—	—	—	—	6	4	—	1	—
Ú3, hl. 0,3-0,6	16	7	8	—	1	—	—	—	—	—	—	—	—	1	15	—	1	1	—
Ú3, o. 23	19	11	7	—	1	—	—	—	—	—	—	—	—	3	14	2	1	4	—

1	2	3													5				
		00	01	02	03	04	05	07	09	10	11	12	13	A	B	C			
Ú3, o. 23/2	11	6	2	1	1	—	—	—	1	—	—	—	—	1	10	—	4	—	—
Ú5, o. 28	3	1	2	—	—	—	—	—	—	—	—	—	—	1	2	—	—	1	—
Ú6, hl. 0-0,4 m	7	4	2	—	—	—	—	—	—	—	—	—	—	3	4	—	1	—	—
Ú6, hl. 0,4-0,5 m	25	4	11	3	—	1	—	—	—	2	—	—	—	1	21	3	4	1	—
Ú6, obj. 62	4	2	2	—	—	—	—	—	—	—	—	—	—	—	2	2	2	—	—
Ú6, o. 71	9	5	2	—	—	1	—	—	—	—	—	—	—	1	8	—	2	1	—
Ú6, o. 61	9	5	4	—	—	—	—	—	—	—	—	—	—	3	4	2	1	1	—
Ú6, o. 64	3	1	2	—	—	—	—	—	—	—	—	—	—	—	3	—	—	—	—
Ú6, o. 65	1	1	—	—	—	—	—	—	—	—	—	—	—	—	1	—	—	—	—
Ú6, o. 32	2	—	1	—	—	—	—	—	—	—	—	—	—	—	1	—	—	—	—
Ú7, hl. 0-0,7 m	12	5	5	—	—	—	—	—	—	—	2	—	—	3	9	—	1	1	—
Ú7, o. 49	1	1	—	—	—	—	—	—	—	—	—	—	—	—	1	—	—	—	—
Ú7, o. 51	1	—	1	—	—	—	—	—	—	—	—	—	—	—	1	—	—	—	—
Ú7, o. 55	1	1	—	—	—	—	—	—	—	—	—	—	—	—	1	—	—	—	—
Povrch. sběr	28	5	17	1	2	1	2	—	—	—	—	—	—	2	19	7	2	1	1
Celkem v 0/0	378 100	141 37,4	148 39,3	23 6,1	26 6,9	5 1,3	14 3,8	13 3,4	2 0,5	1 0,2	2 0,5	1 0,2	1 0,2	37 9,7	303 80,2	38 10,1	37 9,7	22 5,8	1 0,2

Jeden střep z nálevky

Jeden střep z nálevky
0,2 0/0 - střep
z nálevky

☞ Přehled nálezů zvířecích kostí na zaniklé vsi Topolany

CYRIL AMBROS

Systematická jedn. Objekt	Equus caballus kůň	Bos taurus skot	Sus scrofa dom. prase dom.	Aves ptáci obecně	Gallus dom. kur. dom.	Anser dom. husa dom.	Celkem
Ú.1, o. 40	—	—	3 ²	2	—	—	5
Ú.1, o. 44	—	1	—	—	1	—	2
Ú.1, o. 45	—	—	1 ²	—	1 ²	—	2
Ú.1, o. 59	—	—	2	—	1 ²	—	3
Ú.2, o. 14	1	—	—	—	—	—	1
Ú.2, o. 17	9 ¹	—	—	—	—	—	9
Ú.2, o. 17/3	—	—	1	—	7	2	10
Ú.3, o. 23	1 ²	—	—	—	—	—	1
Ú.6, o. 61	—	—	—	—	3	—	3
Ú.6, o. 62	—	—	1	—	1	—	2
Ú.7, o. 51	1	—	—	—	—	—	1
Ú.7, hl. o. 5-0,7 m	3 ³	5	—	—	—	—	8
Celkem	15	6	8	2	14	2	47

¹ Z jednoho mladého jedince.

² Z mladého jedince.

³ Nejméně ze dvou jedinců.

Přehled nálezů uhlíků

EMANUEL OPRAVIL

Úsek a objekt	Dřevina											Obiloviny			
	Dub <i>Quercus</i> sp.	Jilm habrolistý <i>Ulmus minor</i>	Borovice lesní <i>Pinus sylvestris</i>	Liska obecná <i>Corylus avellana</i>	Střemcha obecná <i>Padus avium</i>	Topol/vrba <i>Populus/Salix</i>	Habr obecný <i>Carpinus betulus</i>	Zimolez pýřitý <i>Lonicera xylosteum</i>	Javor babyka? <i>Acer cf. campestre</i>	Krušina olšová <i>Frangula alnus</i>	Jilm vaz <i>Ulmus laevis</i>	Listuác (blíže neurčitelný)	Ječmen obecný <i>Hordeum vulgare</i>	Ječmen <i>Hordeum</i> sp.	Pšenice obecná <i>Triticum aestivum</i>
Ú 1, hl. 0–0,4 m	11	9	—	—	—	—	—	—	—	—	—	—	—	—	—
Ú 1/1, č. 43	31	—	—	—	—	—	—	—	—	—	—	—	—	—	—
Ú 1-1, o. 48	20	—	—	—	—	—	—	—	—	—	—	—	—	—	—
Ú 1/1, o. 44	1	7	6	5	—	1	—	—	—	—	—	—	—	—	—
Ú 1/1, o. 59	7	2	—	—	—	2	4	4	—	—	—	—	—	—	—
Ú 1/2, o. 1	—	—	—	—	1	—	—	—	—	—	—	—	—	—	—
Ú 2, hl. 0–0,4 m	10	—	—	—	—	—	4	—	—	—	—	—	—	—	—
Ú 2, o. 13	5	3	—	—	—	—	—	—	—	—	—	—	—	—	—
Ú 2, o. 14	2	—	—	—	—	—	—	—	—	—	—	—	—	—	—
Ú 2, o. 17	11	3	—	1	—	—	—	—	—	—	—	3	—	—	—
Ú 2, o. 18	3	—	—	—	—	—	—	—	—	—	—	—	—	—	—
Ú 3, hl. 0,3–0,8 m	7	—	—	—	3	—	—	—	—	—	—	—	—	—	—
Ú 3, o. 23	—	—	—	—	—	—	—	—	—	—	—	—	—	—	—
Ú 3, o. 25	—	—	—	—	—	—	—	—	—	—	—	—	—	—	—
Ú 3, o. 28	7	—	—	—	—	—	—	—	—	—	—	—	—	—	—
Ú 6, o. 61	—	—	1	—	—	—	—	—	—	—	—	—	—	—	—
Ú 6, o. 71	—	—	—	—	—	—	—	—	—	—	1	—	—	—	—
Celkem	115	24	7	6	4	3	4	4	4	1	1	3	1	1	

Rostlinné zbytky ze zaniklé vsi Topolany

EMANUEL OPRAVIL

Při archeologickém výzkumu zaniklé středověké vsi Topolany na katastru Vranovic byla r. 1970 získána kolekce zuhelnatělého dřeva z objektů ze 13.–14. století. Zčásti jde o dřevo použité na stavební konstrukce a zničené požárem – převážně dubové; menší díl připadá na nálezy z ohnišť, na nichž byly použity kromě polen i větve keřů. Celkový přehled všech nálezů rostlinného původu (včetně ojedinělých obilek) je v tabulce, která vyjadřuje počet zlomků z jednotlivých objektů.

V devíti objektech bylo dosti bohatě zastoupeno zuhelnatělé dřevo dubu. Byla to nejdůležitější dřevina lesních porostů ať v údolní nivě nebo na přilehlých terasových stupních a v okolní pahorkatině. Malé zakřivení letokruhů na větších zlomcích dokazuje, že zuhelnatělé dřevo pochází ze silnějších kmenů a větví; méně byly zastoupeny tenké větve z korun stromů nebo z křovinatých forem z lesních lemů. Oba zjištěné druhy jilmů jsou průvodci původních doubrav v údolní nivě – jejich relativně nízké zastoupení naznačuje, že už asi byli na ústupu. Mohl být podmíněn značným odlesněním krajiny, nelze však pominout využívání jilmu jako zdroje letniny pro chovaný dobytek. Vlhkomilné dřeviny jsou zastoupeny minimálně: topol/vrba, dále střemcha a krušina. Jejich malé zastoupení naznačuje ještě nevelké podmáčení zbylých lesních porostů údolní nivy. Fytogeograficky je velmi zajímavý výskyt dřeva borovice lesní, dokazující její autochtonnost na jižní Moravě. Zároveň s lískou a habrem indikuje existenci suchomilných habrových doubrav a křovinatých lemů.

Zusammenfassung

Die Ortswüstung Topolany bei Vranovice (Kr. Břeclav)

Im Frühjahr 1970 wurden bei Meliorationsarbeiten Überreste der mittelalterlichen Ortswüstung Topolany (Abb. 1, 2) angeschnitten. Die folgende Rettungsgrabung verlief in Form von Sondierungen auf mehreren Stellen der Siedlungsfläche (Abschnitt 1–7).

Da auf der ganzen, durch Meliorationsfurchen durchquerten Fläche größere Anhäufungen von Steinen nirgends zum Vorschein kamen, wurde bei dem Bau von Siedlungsobjekten allem Anschein nach nur Holz und Lehm verwendet. Bei der Grabung stieß man auf drei Öfen: in zwei davon (Abb. 3) wurde Kalk gebrannt, der dritte wird wohl als Heizkörper in der Ecke eines Wohnraumes gedient haben (Abb. 7). Ein Objekt kann als Überrest eines unterirdischen, wahrscheinlich für die Lagerung von Landprodukten bestimmten Ganges gedeutet werden (Abb. 6, Obj. 23). Zahlreich waren Vorratsgruben: in manchen, deren Tiefe 2 m überschritt, wurde Getreide gelagert. Andere, vor allem solche, die einen ebenen Boden hatten, wurden als kleine Keller zur Lagerung von anderen Nahrungsmitteln (Milch, Fleisch) benützt.

Den reichsten Fundkomplex bildete die Keramik. Im Hinblick auf die Zusammensetzung ihrer Grundmasse sind 3 Gruppen zu unterscheiden: die größte enthält viel Glimmer im keramischen Werkstoff; für die zweite, ohne Graphit- oder Glimmerzusatz, ist eine Menge Quarz als Magerungsmittel charakteristisch; die dritte Gruppe stellen Gefäße mit starkem Graphitzusatz dar. Was die Technologie ihrer Fertigung anbelangt, handelt es sich um Klebetechnik, ebenso wie um Arbeit auf der schnellrotierenden Töpferscheibe. Als die häufigste Form sind Töpfe zu nennen (Abb. 8:3, 13:14). Die meisten Topfdeckel waren glockenförmig (Taf. III:3, 4). Zum Transport sowie zur Aufbewahrung von Flüssigkeiten waren Krüge bestimmt (Abb. 9:23). Die Graphitkeramik wird u. a. durch Vorratsgefäße repräsentiert (Abb. 12:1, 10). Für Schüsseln sind verbreiterte Ränder typisch (Taf. III:2). Andere keramische Formen treten im großen und ganzen nur vereinzelt auf. Auffallend selten waren Flachdeckel (Abb. 11:5, 15, 12:7, 14:2), Pfannen (Abb. 10:4), schüsselartige Grapen, Becher (Abb. 11:22), Kannen (Abb. 9:5) und Trichter (Abb. 13:13). Der Dekor der Gefäße war nicht besonders vielfältig. Manchmal war die obere Hälfte der Bauchpartie mit einer Schraubenreihe (Abb. 11:6) oder Wellenlinie (Abb. 11:18) verziert. Besondere Aufmerksamkeit verdient die Rädchenverzierung (Abb. 8:1, 9:1, 12:11, 13:1, 5). Die Schulter eines Kruges trug Zierbuckel (Abb. 9:23). Ebenfalls als Verzierung könnten die drei Schnauzchen eines Bechers betrachtet werden (Abb. 11:22). Zur feineren Datierung der Keramikfunde wurden auch nicht geschlossene Fundkomplexe sowie vergleichbare Stücke aus Südmähren und Niederösterreich herangezogen. Die Keramik konnte in zwei Horizonte eingegliedert werden: jene des älteren Horizontes wird in einigen Fällen auch durch den Graphitzusatz im Werkstoff der Töpfe charakterisiert. Als Verzierungstechnik kommt hier die Rädchenverzierung zur Geltung. Im Formengut sind Töpfe, deren Profilierung an spätburgwallzeitliche Traditionen anknüpft, (Abb. 8:1, 9:1, 10:25, 26) vertreten. Recht zahlreich sind aber auch Formen mit einem ausladenden, profilierten Rand (Abb. 9:2, 11:3, 11, 13, 14). Deckel aus diesem Horizont sind entweder flach (Abb. 11:5, 15, 12:7), oder konisch (Abb. 12:6). Man benützte auch Kannen (Abb. 9:5), Trichter (Abb. 13:13), Schüsseln

(Abb. 9:4) und grün glacierte Miniaturgefäße (Abb. 11:4). Vom Gesichtspunkt der absoluten Chronologie aus darf der Beginn dieses Horizontes in die erste Hälfte des 13., und sein Ende zur Wende des 13./14. Jhdts. angesetzt werden. Für den jüngeren Horizont sind Töpfe (Abb. 10:27, 11:6–10, 21), Krüge (Abb. 9:23), glockenförmige Deckel (Abb. 11:23), Schüsseln (Abb. 10:15), ein Becher mit drei Schnauzchen (Abb. 11:22) und Grapengefäße auf drei Füßchen kennzeichnend. Der keramische Werkstoff unterscheidet sich dabei nicht besonders von jenem des älteren Horizontes, bis auf das Fehlen von Graphitzugabe in allen obigen Gefäßtypen; eine Ausnahme von der Regel sind nur Vorratsgefäße. Diesen jüngeren Horizont möchte der Verfasser dem 14., eventuell auch der Wende des 14./15. Jhdts. zuweisen.

Der Komplex von Eisengegenständen enthielt Bruchstücke einer Sichelklinge und einiger Hufeisen (Abb. 8:4) sowie den Überrest einer Trense (Abb. 14:8). Von Bauarbeiten zeugte der Fund eines Nagelfragments, Schliesshaken, Vorhängeschlösser (Abb. 14:9, 10) und ein Schlüssel (Abb. 14:11). Schmiedeschlacke wurde nirgends gefunden.

Das Dorf Topolany, das in schriftlichen Quellen zwischen den Jahren 1257–1370 erwähnt wird wurde in der ersten Hälfte des 13. Jhdts. gegründet. Anscheinend zählte es 16, aus Holz, Flechtwerk und Lehm erbaute Lahnhöfe, zu denen unterirdische Gänge und Vorratsgruben gehörten. Die Bewohner lebten vom Ackerbau und bebauten ihre Felder mittels Pferdegespanns. Außer Pferden wurde hier Kleinvieh und Rindvieh gezüchtet, man hielt Hühner und Gänse. Es gibt archäologische Belege für den Anbau von Weizen und Gerste. Kalk, mit dem wahrscheinlich Wände getüncht wurden und der wohl auch zu anderen hygienischen Zwecken gebraucht wurde, wurde im 13. Jhd. in besonderen Kalköfen gebrannt. Landprodukte der Dorfbewohner wurden auf Märkten feilgeboten. Die nächste Stadt, Pohorelice, war nur 5 km weit entfernt. Das Dorf Topolany ist spätestens in den 20. Jahren des 15. Jhdts. während der Hussitenkriege verfallen; sein Verfall hätte sich aber auch früher schon ereignen können, nämlich im Laufe der Fehden zwischen den Markgrafen Jobst und Prokop. Und der Schwund des Baches, bei dem das Dorf gegründet worden war, mag dazu beigetragen haben, daß der Ort später nicht wiederaufgebaut wurde.

Die archäologische Untersuchung der Ortswüstung Topolany ergänzte wesentlich unsere Kenntnisse von diesem, ungefähr zwei Jahrhunderte lang bestehenden Dorf. Sie brachte überdies auch neues Material zur Problematik der Besiedlung Mährens im 13. und 14. Jhd. – also zu einem Fragenkomplex, der nicht nur in Zusammenarbeit von Geschichtswissenschaft, Archäologie, Toponomastik, Numismatik, Kunstgeschichte und weiteren Gesellschaftswissenschaften, sondern auch unter Mitwirkung von naturwissenschaftlichen Disziplinen einwandfrei zu lösen ist.

Abbildungen :

- Abb. 1: Topographische Situation der Ortswüstung Topolany.
 Abb. 2: Ortswüstung Topolany. Ausdehnung der Besiedlung:
 1 – erforschte Flächen, 2 – Oberflächenstreuung der Funde.
 Abb. 3: Ortswüstung Topolany. Situation im Abschnitt 1/1:
 1 – Ackerboden, 2 – schwarze Lehmerde, 3 – graue Lehmerde, 4 – braune Lehmerde, 5 – Lehmbeschlag, 6 – Asche, 7 – Holzkohlenreste, 8 – Löß, 9 – Sand, 10 – Schnittgrenze, 11 – undeutliche Grenze, 12 – gewachsener Boden, 13 – ergänzt.
 Abb. 4: Ortswüstung Topolany. Situation im Abschnitt 1/2.
 Abb. 5: Ortswüstung Topolany. Situation im Abschnitt 2.
 Abb. 6: Ortswüstung Topolany. Situation im Abschnitt 3.
 Abb. 7: Ortswüstung Topolany. Situation im Abschnitt 6.
 Abb. 8: Ortswüstung Topolany. Mittelalterliche Keramik (1–3), Hufeisen (4). 1–2 – Obj. 28, 3 – Obj. 47, 4 – Obj. 69, 1 – Keramik ohne Glimmer- und Graphitzusatz, 2 – feiner Glimmerzusatz, 3 – grobkörniger Glimmerzusatz, 4 – Graphitzusatz.
 Abb. 9: Ortswüstung Topolany. Mittelalterliche Keramik.
 1–5 – Obj. 17/3, 6–7, 9, 13 – Obj. 14, 8, 10–12 – Obj. 14/5.
 Abb. 10: Ortswüstung Topolany. Mittelalterliche Keramik.
 1–6 – Obj. 23/2, 7–12 – Obj. 23, 13–15, 27 – Obj. 71, 16, 21 – Obj. 64, 17–20, 28 – Obj. 61, 22–23 – Obj. 60, 24 – Obj. 51, 25–26 – Obj. 62.
 Abb. 11: Ortswüstung Topolany. Mittelalterliche Keramik.
 1–2 – Obj. 40, 3–5 – Obj. 59, 6–10 – Obj. 48, 11–15 – Obj. 69, 16–17 – Obj. 74, 18 – Obj. 22, 19–23 – Abschnitt 1/2 Anhäufung von Keramik.
 Abb. 12: Ortswüstung Topolany. Mittelalterliche Keramik.
 1–11 – Abschnitt 1.
 Abb. 13: Ortswüstung Topolany. 1–7 – Abschnitt 2, 8–9 – Abschnitt 3, 10–14 – Abschnitt 6.
 Abb. 14: Ortswüstung Topolany. Mittelalterliche Keramik (1–5), Schleifstein (6), Eisengegenstände (7–11). 1, 3, 5 – Abschnitt 7, 2, 4, 6 – Lesefunde von der Oberfläche, 7–9, 11 – Abschnitt 6, 10 – Abschnitt 7.
 Taf. I: Ortswüstung Topolany. 1 – Detail des Pfostenlochs 22 mit Pfostengrube, im Abschnitt 2, 2 – Mündung der Vorratsgrube 23/1–2 im Abschnitt 3. Proto J. Unger.

- Taf. II: Ortswüstung Topolany. 1 - Topf, 2 - Lage eines Kruges in der Grube 14. Photo J. Unger-S. Ševčík.
- Taf. III: Ortswüstung Topolany. 1 - Schlüssel, 2 - Schüssel, 3-4 - Topfdeckel, 5 - Topf. Photo S. Ševčík.
- Taf. IV: Ortswüstung Topolany. 1 - Krug, 2 - Flachdeckel, 3 - konischer Topfdeckel, 4 - kleiner Becher, 5 - glockenförmiger Topfdeckel, 6 - Topf. Photo S. Ševčík.