

Základní rysy prostorové a konstrukční struktury domu zemědělské usedlosti pozdního středověku v Čechách

JIRÍ ŠKABRADA

Donedávna se zdálo, že nové poznatky o středověkých vesnických stavbách v Čechách budou vyhrazeny výlučně archeologům. Stavebně historické průzkumy stojících budov však přinášejí stále nové poznatky o dosud existujících stavbách z předbělohorského období v zemědělských usedlostech. Pokud jde o obytné domy, jsou jich dnes spolehlivě známy zhruba dvě desítky; sporných případně z mimořádného stáří alespoň „podezřelých“ je více. Zachovány jsou většinou jen zčásti, ale v některých případech v překvapující úplnosti.

Navzdory velkému územnímu rozptýlu i materiálové diferenciaci se zdá, že většina těchto objektů má společné rysy v základní struktuře svého půdorysu i vertikálního, prostorového řešení. To je také důvodem, proč je možné se pokusit i při tak omezeném souboru o první shrnující srovnávací pohled.

Zároveň je třeba předeslat, že – tak jako u ostatních typologických druhů vesnických objektů z tohoto období – jde o budovy, jejichž stavebníky byli nejzřejmější vesničané. Právě proto se tyto objekty, stavěné zřejmě mimořádně náročně, mohly dochovat i do mladší doby. To je třeba si uvědomit, budou-li se nám zdát příliš progresivní a honosné – vedle nich bezpochyby existovala většina zastavby prostší, jejíž poznání už je vyhrazeno archeologii.

Poznatky o nejstarších dochovaných vesnických domech jsou zatím rozsety v řadě publikovaných i netištěných prací různého stupně věrohodnosti. Ne vždy jsou vyslovované názory doprovázeny potřebnou měřičskou a fotografickou dokumentací, což ztěžuje orientaci jak u budov mezitím zaniklých, tak i u stojících objektů, jejichž staré jádro je znejasněno mladšími úpravami. Při následujících úvahách se tudíž budeme odvolávat spíše na poslední, lépe doložené nálezy (Černuc, Lučice, Brozany), i když se argumentace opírá rovněž o výběr informací ze starších prací (viz seznam literatury).

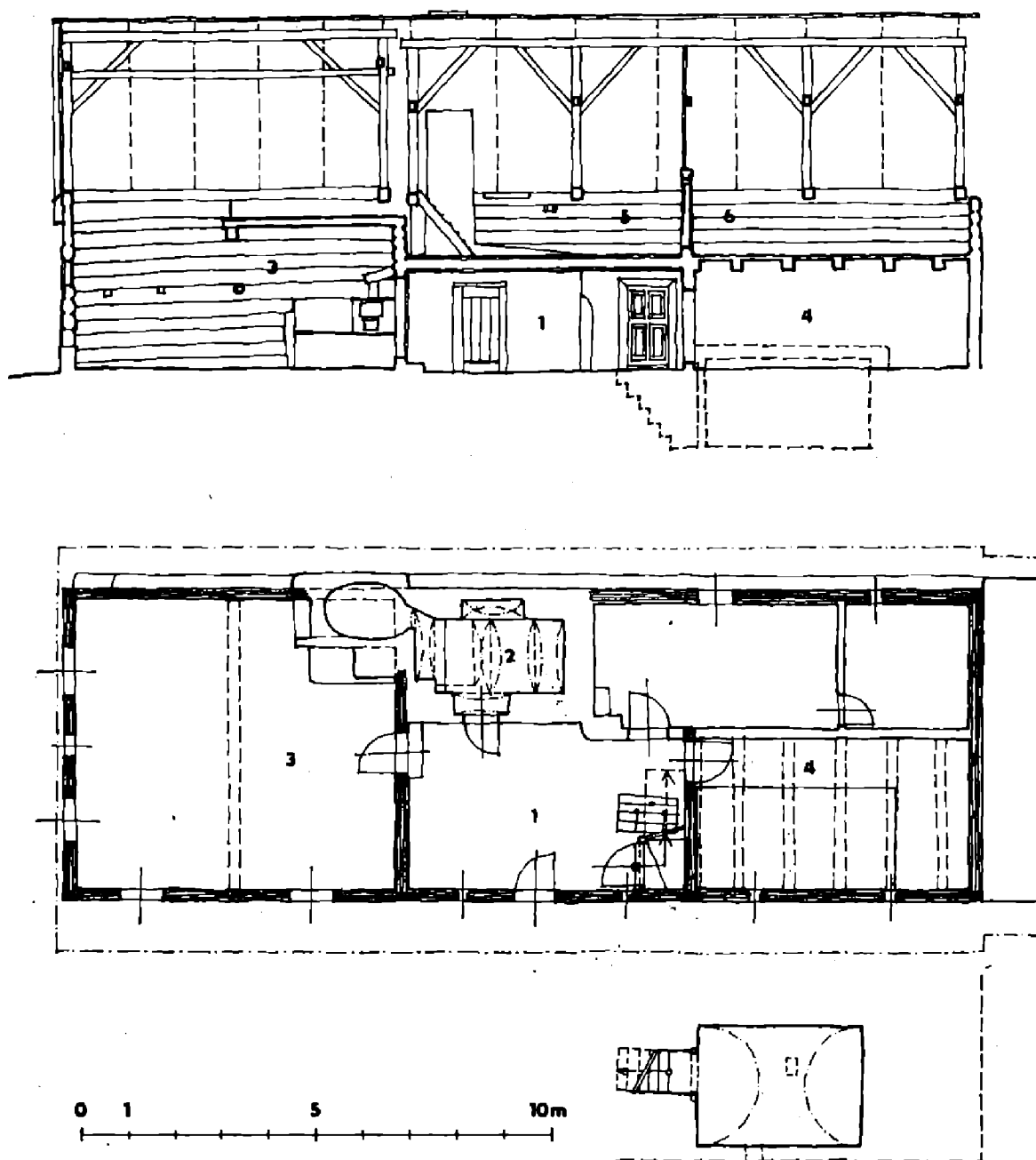
Dispozice

Půdorys – ve složitějších případech jeho jádro – je zpravidla trojdílný, a to výlučně komorového typu. Nejvýraznějším rozdílným rysem půdorysu oproti mladšímu vývoji je velikost středního dílu, vstupní a komunikační síně. Ta je zpravidla srovnatelná s velikostí obytné místnosti nebo bloku komor, a někdy je rozlohou převyšuje. Znamená to bezpochyby, že síň plnila v té době více funkcí, než v mladší době. Obdobná, ne-li ještě výraznější, se jeví velikost síně v prvních nálezech půdorysů domů z období staršího, vrcholně středověkého (Pfaffenschlag, Svídna). Blížšímu poznání původního uspořádání a vybavení síně brání zpravidla mladší úpravy, které se v síni odehrávaly zejména v souvislosti s vývojem otopného zařízení.

Půdorysné a materiálové uspořádání komorové části domu se jeví jako značně variabilní. U menších, jednotraktových domů byl základní jednotkou této části do-

mu jediný, zhruba čtvercový půdorysný díl, a to v provedení roubeném i zděném. U větších, širších domů se zřejmě uplatňovalo dvoutraktové dělení. V síni proti vstupu do obytné místnosti byla v takovém případě dvojice portálů do komor, pokud byla každá komora přístupná zvlášť.

Při zřejmě poměrně častém zděném provedení komorové části domu se ve spodním, přízemním podlaží komor užívaly i klenby – valené, případně lunetové. Příkladem dvoutraktového řešení ve zděném a klenutém provedení jsou valené klenuté komory v domě usedlosti čp. 12 v Solopyskách (o. Příbram). Každá z obou komor je přístupná ze síně pozdně gotickým portálem. Pokud je předbělohorského stáří zaklenutí přízemí komorového dílu domu čp. 20 v Dražkově (o. Příbram), musíme do tehdejšího rejstříku klenutí komorových dílů vesnických domů počítat i dvoulodní řešení z valených kleneb s oválnými lunetami.

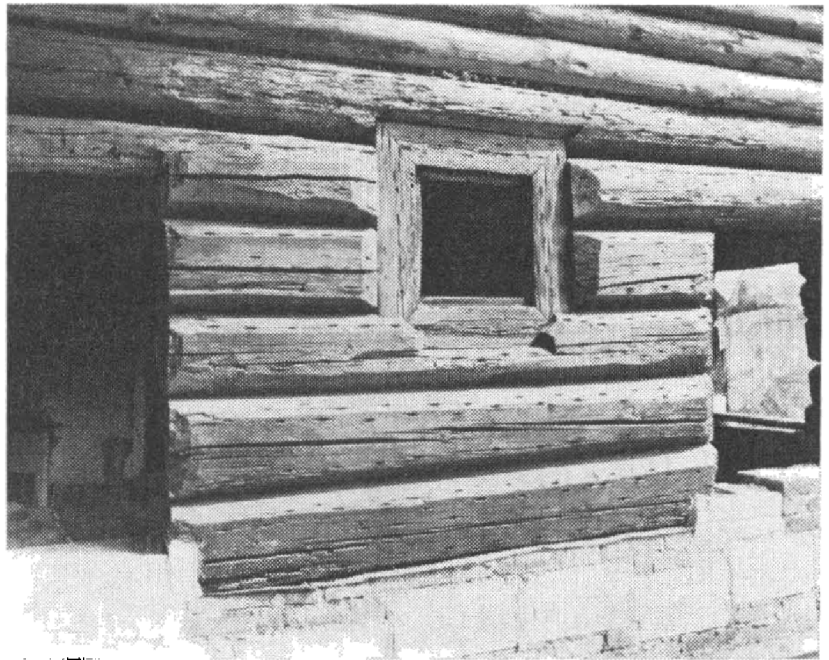


Obr. 1. Lučice čp. 2 (okres Klatovy), půdorys přízemí se sklepem (dole) a podélný řez (nahore). V půdorysu jsou šrafovány roubené stěny původní výstavby domu ze 16.–17. století. 1 – vstupní síň v přízemí, 2 – mladší zděná černá kuchyně, 3 – obytná místnost s dochovanou polovinou původního povalového stropu, 4 – spodní komora, 5 – dnešní horní síň s původním portálem do horní komory, 6 – zbytek horní komory.

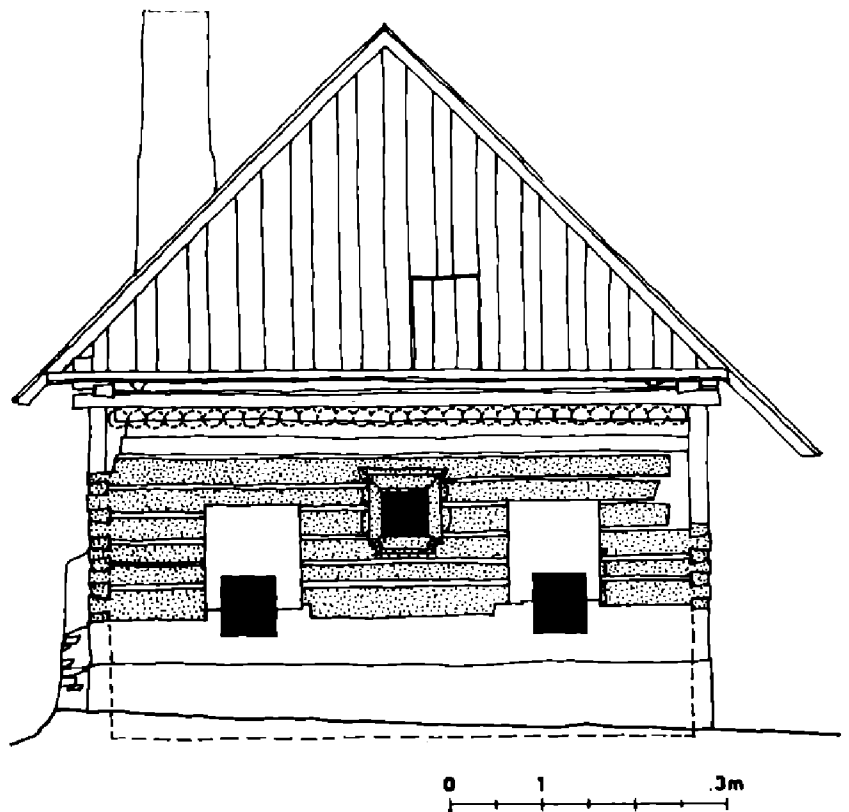
Dvoupodlažní řešení komor

Mimořádně zajímavá a velmi charakteristická je vertikální skladba těchto domů, patrná na podélném řezu. Všechno je tu poněkud jinak, než v mladší době: obytná místnost je podstatně vyšší a zadní komorová část bývá provedena jako patrová, dvoupodlažní (někdy ještě s podsklepením).

Pokud jde o způsoby horního uzavření jednotlivých částí půdorysu, jsou známé u obou krajních dílů, zatímco o způsobu zastropení síně nejsou zatím k dispozici jednoznačné doklady. Příčinou je opět mladší vývoj, který znejasnil představu o původním řešení. Úvahu zatím můžeme opřít jen o variantu řešení přístupu do



Obr. 2. Lučice čp. 2 (okres Klatovy), čelní stěna obytné místnosti se zachovanou zárubní původního větracího otvoru uprostřed nad okny.



Obr. 3. Lučice čp. 2 (okres Klatovy), štítové průčelí domu. Tečkované jsou značeny dochované části původní roubené konstrukce domu ze 16. století, černě původní okenní otvory (u spodních oken doložené stopami zárubní), čárkované průmět povalového stropu (zachovaného v zadní polovině místnosti) a předpokládaná úroveň původní podlahy.

horní komory vlastním, přímým vstupem ze strany síně (např. v Lučici). Existence takového portálu předpokládá dvojí resp. trojí možnost řešení.

Mohlo tu být poměrně nízké zastropení síně v úrovni stropu spodní komory, sloužící zároveň jako podlaha horní síně, odkud se do horní komory vstupovalo. Při druhé variantě mohl být strop síně až v úrovni stropu horní komory. Bohužel se zatím nemůžeme opřít o znalost způsobu odvodu kouře, který by volbě vhodné varianty napomohl. Dá se snad jen předpokládat, že nízký strop v síni není příliš pravděpodobný: vyžadoval by buď odvod veškerého kouře přímo z obytné místnosti (k tomuto problému se ještě vrátíme) nebo účinný průchod kouře tímto stropem v síni, pokud možno až nad prostor horní síně, kterou bychom v takovém případě museli předpokládat vzhledem k existenci portálu horní komory. Oba stropy, nad dolní i horní síni, byly například v domě čp. 22 v Živohošti (o. Benešov); nevíme však rovněž, zda podoba této části domu patřila k jeho původní výstavbě z roku 1617. V Lučici se na strop spodní síně vystupuje obvyklými koutovými schody. Prostor horní síně s portálem někdejší sýpkové komory je otevřený do krovu. Ten však patří k mladším úpravám, takže původní řešení není zatím zřejmé.

Jako přijatelnější varianta se jeví způsob, který se zachoval ve známém, zřejmě poněkud mladším domě čp. 22 ve Zbečně (o. Rakovník), jehož dokumentaci uvedl naposled V. Mencl (1980, str. 162–163). Prostor síně je tu vysoký, zastropený až v úrovni stropu horní komory. Nástup do horního komorového podlaží je ze síně řešen schody a pavláčkou – tedy tak, jakoby komorový blok stál volně, samostatně. Zcela pominout nejde ani variantu úplně volného síňového prostoru otevřeného do krovu, tedy zcela bez zastropení. Tento způsob evokuje ještě výrazněji tradiční myšlenky o vzniku trojdílného komorového domu napojením bloků jizby a komor.

Z požárního hlediska bezpečnější se jeví přístup do horní komory nepřimo, vnitřními schody ze spodní komory. Tento způsob, v mladším domovém materiálu dosti běžný, je na způsobu vytápění v domě i na zastropení síně zcela nezávislý; nepřichází však samozřejmě v úvahu tam, kde je spodní komorové podlaží zděné a klenuté.

Souběžně, možná s regionálním odlišením, se zřejmě uplatňoval i vnější přístup do horní komory či komor z dvorní strany, zejména pokud byl komorový díl domu delší a v patře byly alespoň dvě komory za sebou. Přístup zřejmě zprostředkovala pavlač či perón, tedy útvary, které pak můžeme ve vesnickém stavitelství plynule sledovat až do recentního období. K dokladům takového řešení patří například pozdně gotický portál, odkrytý nedávno v patře zadní části dvorní stěny domu usedlosti čp. 15 v Dublovicích (o. Příbram). Portály u komor v patrech dvorních stěn se vyskytují i v posledních nálezech na Slánsku (Pchery, Černuc). Zjištění zřejmě kompletní zděné části někdejší dvorní stěny domu čp. 69 resp. 29 v Černuci umožnilo modelovou rekonstrukci pozdně gotické podoby tohoto domu pro výstavu o lidové architektuře středních Čech ve Středočeském muzeu v Rožtokách u Prahy na podzim 1984.¹

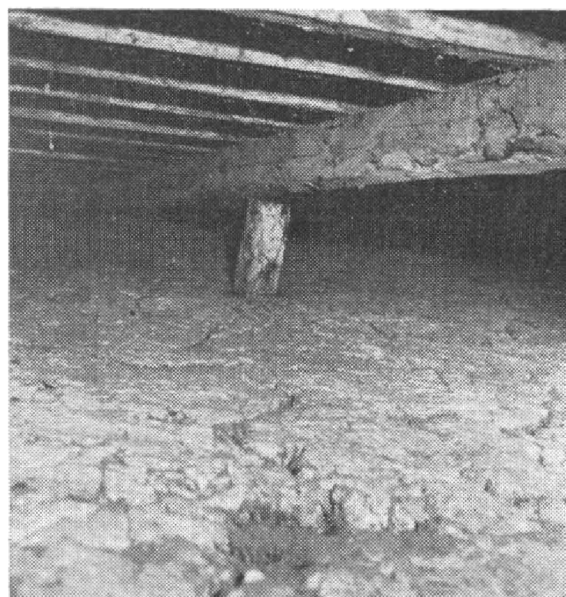
K základní stavební charakteristice řešení zadní části domu zřejmě patřilo i důkladné tepelně izolační a zejména protipožární zabezpečení bloku komor různými typy dřevohliněných konstrukcí, krytých shora mazaninou. U roubených domů se dá v horní komoře předpokládat kromě plochého stropu především uzavření prostoru roubenou klenbou různého průřezu, přizpůsobenou tvaru střechy. Dá se předpokládat, že nějaká taková konstrukce musela krýt i horní sýpkovou komoru domu v Lučici, kde z ní zbývá pět vrstev trámů v bočních stěnách, zatímco směrem do domu je vyšší, sedmitrámový zbytek stěny se vstupním portálem. U zcela nebo zčásti zděných domů se zpravidla setkáváme se zděnými štíty, propojenými s izolační konstrukcí takzvaného lepence (Škabrada 1978, podrobněji Škabrada – v tisku). Pozoruhodným pozdě gotickým dokladem lepence mezi štíty zadní třípo-

dlažní komorové části domu je masivní krokrová konstrukce v domě usedlosti řp. 3 v Krnině (o. Český Krumlov).

O b y t n á m í s t n o s t

Zatím je známo jen několik obytných místností vesnických domů z pozdně středověkého období; vykazují však shodné rysy. Typická obytná místnost té doby byla zřejmě roubená, zhruba čtvercového půdorysu, s povalovým stropem kladeným ve směru podélných stěn. Strop byl podepřen jedním příčným hraněným a okoseným trámem, na kterém mohl být uprostřed, na spodní straně rozšířené ukončeným okosením, nějaký výzdobný motiv (případně datování jako v Živohošti). Stavební utváření prostoru obsahovalo ještě relikty dymného provozu – větší výšku, bidla k zavěšování předmětů, náznaky roubeného klenutí v řešení stropu a zejména větrací otvor či okno ve stěně, zpravidla v čelní stěně uprostřed nad okny. Co do stavební charakteristiky by tudíž takové místnosti příslušel ještě název jizba.

Otopné zařízení bylo situováno na obvyklém místě v koutě vedle vstupních dveří. Vzhledem k mladším úpravám topeniště, které se tu odehrávaly stále na témž místě, můžeme na vývojový stupeň otopného zařízení usuzovat jen nepřímou, podle stavu roubených stěn a stropu nad blokem topeniště. Tam, kde bylo možné tuto situaci podrobněji sledovat (tj. v Lučici a na dokumentaci domu řp. 22 v Živohošti), nebyl v uvedených místech patrný žádný někdejší prostup. To znamená, že v obytné místnosti nad topeništěm nemohl existovat například dymník, procházející stropem. Tuto situaci lze vysvětlit v podstatě dvěma extrémními variantami: buď měla místnost zcela dymný provoz s odvodem veškerého kouře větracím otvorem v čelní stěně, nebo už tu existovalo nepřímé vytápění s obsluhou ze síně a s dýmem, odvedeným ještě v rámci bloku topeniště rovněž do síně. Vzhledem k přibývajícím zprávám i nálezům kamnových kachlů, které bezpochyby s nepřímým vytápěním souvisejí, musíme se zřejmě přiklonit spíše k druhé variantě. Horní otvor v čelní stěně by v takovém případě odvětrával už spíše jen kouřové zplodiny osvětlení. Uvedené poznatky a názory, získané zatím jen ze studia několika málo zřejmě náročnějších objektů, však zatím nepostačují k poznání převažujícího vývojového stupně otopného zařízení.

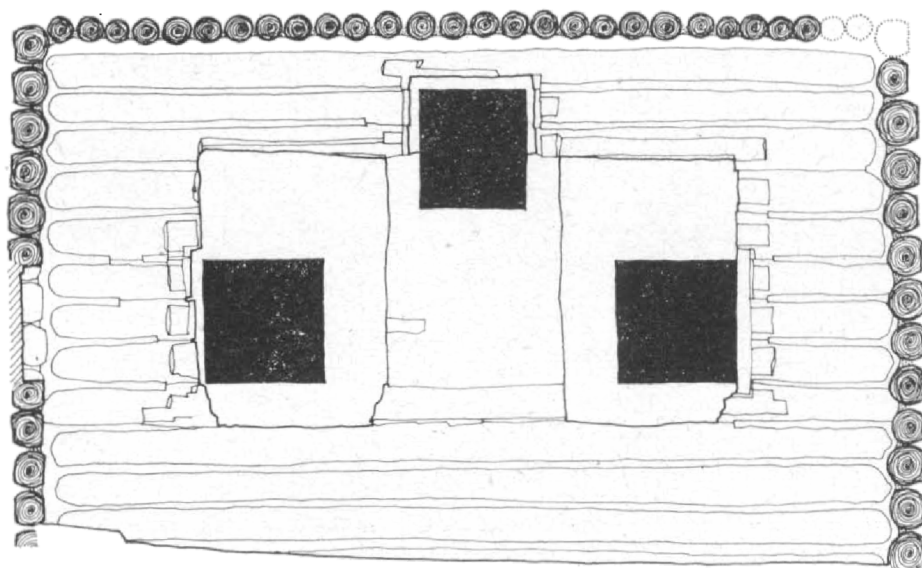


Obr. 4.–5. Krnin řp. 3 (okr. Český Krumlov). Izolační dřevohliněná konstrukce (lepenec) v podstřeší zadní patrové komorové části pozdně gotického domu – usazení krokví, nosoucích bednění a mazaninu, na roubeném věnci, a pohled vzhůru ke hřebeni střechy mezerou mezi vnějším licem hliněné izolace a vrchním krokem s krytinou.

Ještě méně dokladů je zatím k dispozici o případné další závažné složce otopné soustavy, odvádějící dým – dymníku či komínu. Ze zcela ojedinělé zprávy víme, že v obytném domě poddaného sedláka mohl být už ve 2. polovině 16. století postaven dokonce zděný komín; byl však zřejmě zcela výjimečný a v téže vesnici existovaly v tomto ohledu značné rozdíly – v chalupách nebyly žádné komíny ještě mnohem později (Kalousek 1913, s. 110–111). S přihlédnutím k výše uvedenému, byť zatím ojedinělým poznatkům o topeništi by snad bylo možné pro dům bohatší usedlosti předpokládat už nepřímé topení s dymníkem v síni, vyvedeným buď ještě do krovu, nebo možná už nad střechu. S takovým názorem se zdají být ve shodě



Obr. 6. Kutnohorský graduál z konce 15. století. Detail průhledu do krajiny v horní části známého výjevu, zobrazujícího celý sled hornických prací. Vlevo a vpravo jsou domy s trojúhelníkově seskupenými otvory v čelních stěnách obytných domů.



0 1 2m

Obr. 7. Kutná Hora čp. 155. Dokumentace vnitřní strany čelní stěny roubené obytné místnosti ze 2. poloviny 16. století. Černě je vyznačena situace a velikost původních okenních otvorů, zjištěných podle zbytků a stop po jejich trámkových zárubních.

vyobrazení předměstských domů z Kutnohorského graduálu z konce 15. století, kde ještě vidíme jak tradiční trojúhelníková seskupení otvorů v čelních stěnách vysokých obytných místností, tak už i velké, jistě dřevohliněné komíny na střeších. Příznačné je, že tu jsou na jednom z domů oba uvedené znaky současně (vyústění komína či dymníku je navíc přímo nad obytnou místností, což je zřejmě nepravděpodobné). Mohlo by to opět potvrzovat onen zdánlivý rozpor mezi tradičním stavebním utvářením jizby a předpokládaným pokrokovějším typem topeniště, který jsme už zmínili a který byl možný právě v přechodném vývojovém období.

Podnětné srovnání poskytují starší i nové nálezy pozdně středověkých roubených obytných místností ve městech, které jsou zcela identické s vesnickými včetně horních větracích oken. Příznačné rovněž je, že nejbohatší (a zřejmě i nejmladší) z těchto předbělohorských místností – v litoměřickém Dvojčeti, lounské Daliborce a někdejší radnici Podskalí v Praze na Výtoni – mají ještě identické tradiční konstrukční utváření srubu z oblých nehraněných kuláčů, ale už nemají horní větrací okna. Rozbor a srovnání poznatků ze všech těchto místností, vesnických i městských, tedy může přispět k řešení dlouho diskutovaného problému vývojového přechodu od jizby ke světnici ve vesnickém prostředí v Čechách.²

Zajímavým technologickým detailem, opět shodným na místnostech vesnických i městských, je hliněná izolační a krycí omazávka na vnějšku konstrukce. Snad právě ona resp. potřeba její rovnoměrné tloušťky je důvodem, proč byly trámy, uvnitř oblé, na vnější straně ztesávány (z vesnických domů např. Lučice, z městských Kutná Hora čp. 155). V Živohošti a v Kutné Hoře čp. 370 je na omazávce

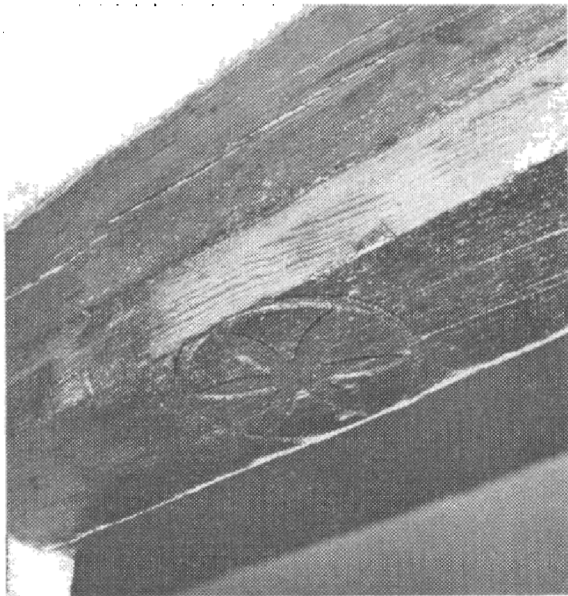


Obr. 8. Modelová rekonstrukce pozdně středověkého domu zemědělské usedlosti, provedená na základě nálezu zachované dvorní stěny se čtyřmi gotickými portály (Černuc čp. 29 a 69, okres Kladno).

doložen stejný detail: u zárubní oken byla omazávka ukončena šikmo, na způsob okosené hrany, obvyklé v té době na člancích tesařských i kamenických.

Krov a střecha

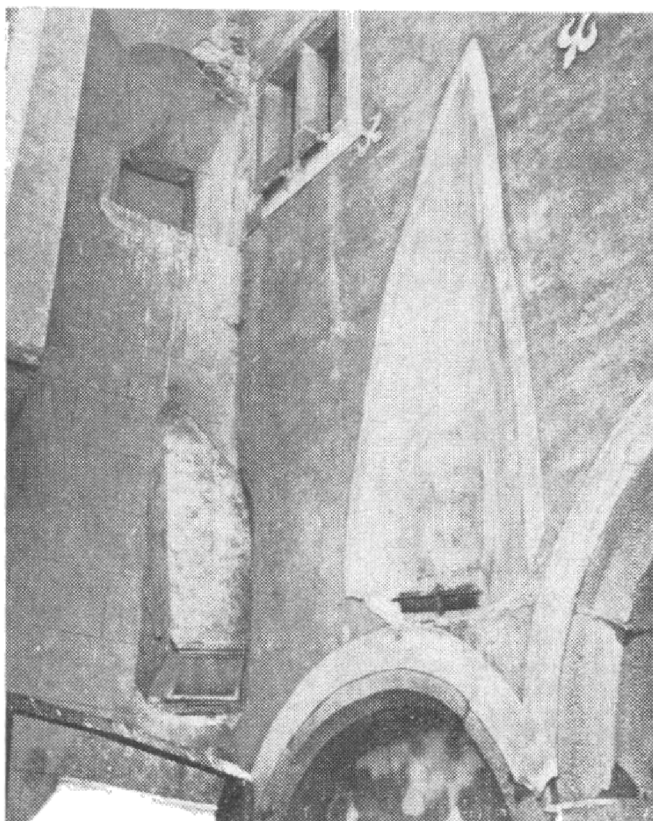
Téměř nic zatím nevíme o krovech a tudíž i tvarech střech a krytí případných štítů. Usuzovat můžeme opět jen nepřímo, podle toho, že krovy musely zřejmě



Obr. 9. Střemy čp. 24 (okres Mělník). Detail zdobného středu hraněného trámu pod povalovým stropem obytné místnosti domu ze 16.–17. století.

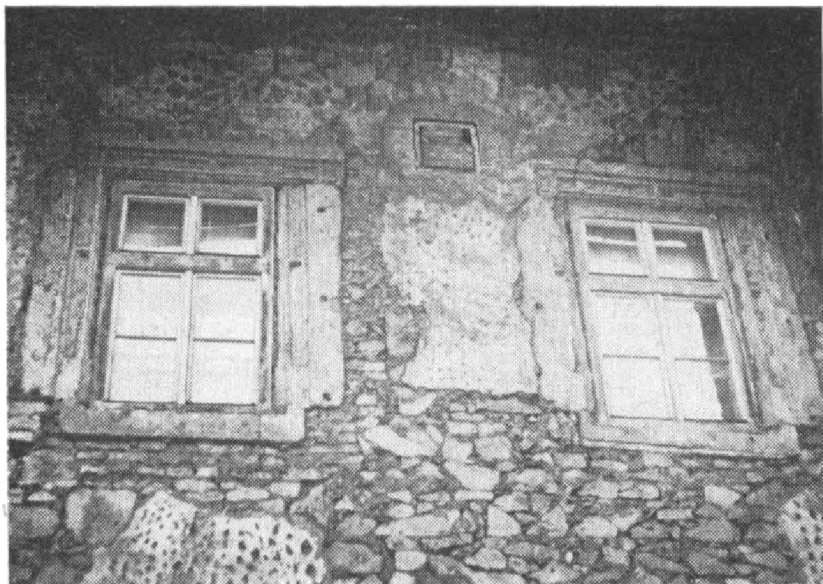


Obr. 10. Praha, bývalá radnice Podskali na Výtoni. Detail zdobného středu trámu pod povalovým stropem velké obytné místnosti ze 16. století.



Obr. 11.–12. Kremnica (okres Žiar nad Hronom). Příklady větracích otvorů ve slěnách pozdně gotických domů – šikmé průrazy s omítkovými paspartami a situace otvoru v prostoru, klenutém sklípkovou klenbou.

reagovat na nestejnou výšku jednotlivých částí stavby. V takové situaci nebylo ještě možné vytvořit plynulý rytmus vazných trámů, obvyklých pod krovy v mladší době. Roubená jizba jako uzavřená konstrukce na vnějšku omazaná hlinou bezpochyby neměla vyčnívající trámy, které by mohly s krovem spolupůsobit. Teoreticky tu na obytné části mohly vyčnívat jen horní trámy příčných stěn a jediný střední trám stropu, ve vzájemných vzdálenostech 2–3 (i více) metrů, což je více,

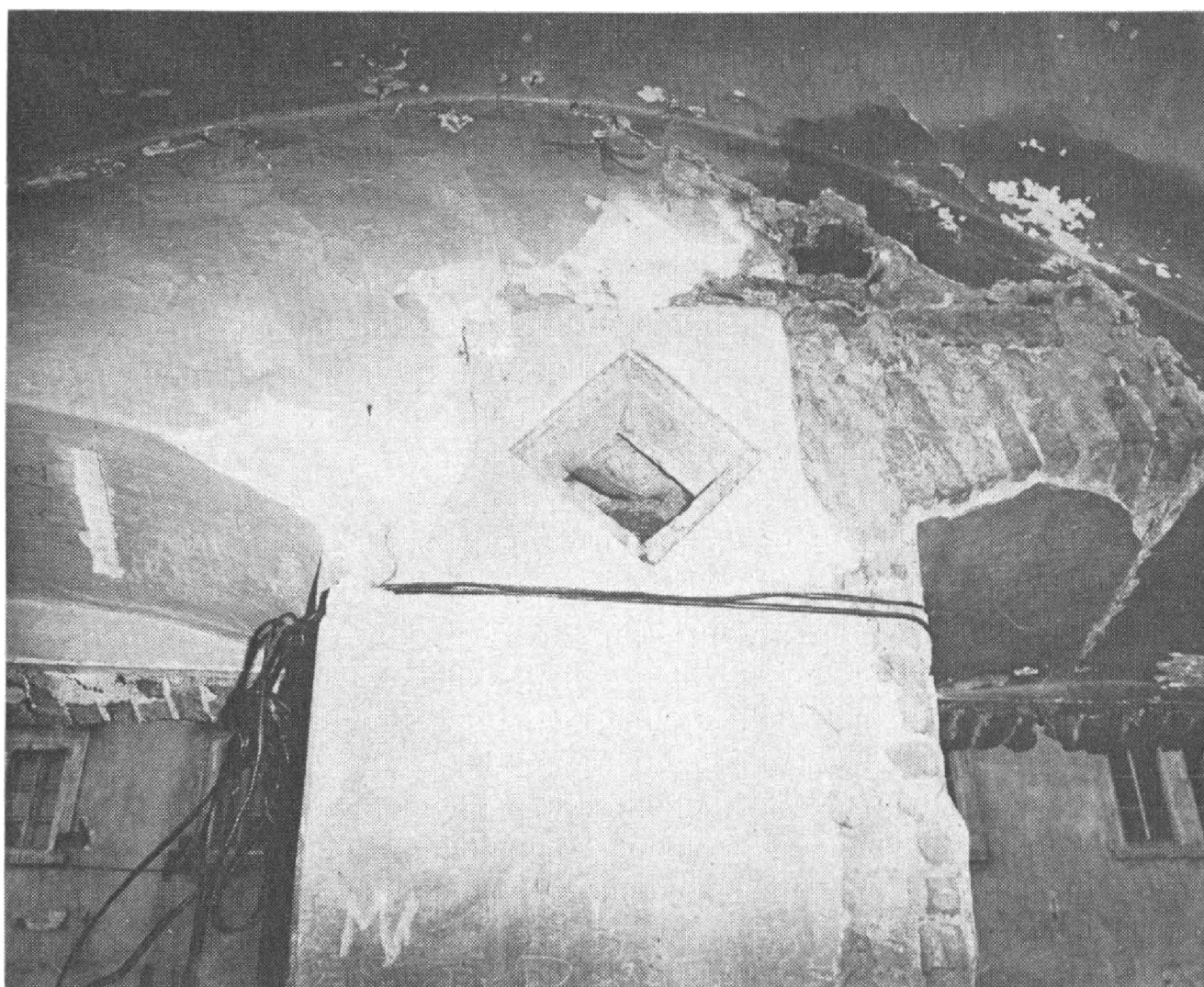


Obr. 13.–14. Banská Štiavnica (okres Žiar nad Hronom). Drobné větrací otvory čtvercového a kruhového tvaru v průčelí domů.



Obr. 15.–16. Banská Štiavnica (okres Žiar nad Hronom). Varianty vnějšího utváření větracích otvorů ve fasádách s šikými, ven rozevřenými špaletami.

než je možné i pro doškovou krytinu. Předpokládat možnost vytvoření mezižlátku, okapové vaznice, by asi bylo řešení příliš komplikované a neekonomické nejen vzhledem k předpokladu rozdílné výšky jednotlivých částí stavby, ale zejména roubené klenby či lepence v horní sýpkové komoře, vsunuté do krovu. Nejlogičtější se tedy zdá užití krovové soustavy, nesené sloupky jen na jednotlivých příčných stěnách, v základní variantě tedy krovu se čtyřmi středními sloupky na dělicích a vnějších stěnách tří dílů půdorysu. Tomuto předpokladu se zdají odpovídat poznatky o těch typech krovů, které v různých částech Čech považujeme za nejstarobylější: v jihozápadních Čechách krovy s hřebenovou vaznicí či spíše příhradovým vazníkem a v severočeském pohraničí krovy se střední hambalkovou vaznicí, křížově zavětrovanou do sloupků. Obě soustavy, ač ve svém působení poněkud rozdílné, se shodují právě v minimálních nárocích na kontakt svého nosného jádra se spodní stavbou: sloupky tu v obou případech mohou stát až na dělicích stěnách jednotlivých půdorysných dílů. Přijetí této hypotézy v jednom z důsledků tedy například znamená, že z představy pozdně středověkého vesnického domu odpadá napohled tradiční motiv trámového zápraží. Ochranu komunikace před dvorní stěnou zřejmě zajišťovala jen přetažená střecha, což bylo při vyšších stěnách více než třímetrové jizby a dvoupodlažních komor dobře možné. Pokud jde o tvar střechy, dá se zřejmě podle výše uvedených předpokladů o vybavení stavby a ve shodě s názory V. Pražáka předpokládat pro pozdně středověké období postupný přechod od střechy valbové, na vesnici ještě převážně kryté doškem, k bedněnému



Obr. 17. Banská Štiavnica (okres Žiar nad Hronom). Trojičné námestie. Tesané ostění drobného větracího otvoru kosočtvercového tvaru nad okny, pod valenou klenbou pozdně gotické obytné miestnosti.

štitu. Tam, kde se užíval na zděném bloku zadních komor lepenec (podle dosavadních poznatků zejména v jižních a jihozápadních Čechách), mohl být z tohoto důvodu zděný zadní štít domu již dříve, než se mohl vyvinout štít přední. U plochostropého uzavření horních komor naopak asi setrvala valba nad zadní částí domu déle.

Závěrem můžeme shrnout, že pozdně středověký dům bohatší vesnické usedlosti v Čechách byl zpravidla trojdílný komorového typu, roubený zejména v přední obytné části. Měl typickou konstrukční skladbu jizby, stavebně ještě závislou na starším dymném řešení. Zadní komorová část domu byla dvoupodlažní, často zděná, s důkladnou protipožární ochranou horní sýpky. V některých oblastech byla poměrně častá náročnější výstavba zděných částí domů včetně výbavy kamenickou prací.

Jak se tento typ domu proměňuje v dalším vývoji vesnického stavitelství? V Čechách se už od 2. poloviny 17. století postupně vyrovnává výška jednotlivých částí domu a mění se i typ zastropení světnice za větší počet trámů a fošnový záklap. Starší patrové řešení v zadní části domu umožňovalo při redukci výšky světnice přechod k patrovému řešení i v přední části domu. Tento vývoj však byl regionálně i sociálně nerovnoměrný, pomalý a místy k němu (alespoň v tradičním roubeném stavitelství) nedošlo vůbec.

Zajímavý srovnávací materiál poskytují ve střední Evropě především alpské oblasti s dochovanými starými domy s relikty dymného provozu. Vývojovou logiku potvrzuje i možnost identifikace tohoto typu domu na našem území směrem k východu v obdobích mladších (Českomoravská vrchovina, Haná). Podnětné srovnání nabízí i lidová architektura na Slovensku, zejména pokud se týče řešení dvoupodlažních, často zděných a klenutých sýpek v zadní komorové části domu (zejména v Liptově – např. ve Važci před požárem, ve Vlkolinci). Obdobné řešení domu se tedy může vyvinout nebo přejmout v různých dobách na různých místech v závislosti na ekonomických, sociálních a přírodních podmínkách.

V této souvislosti je vhodné si rovněž uvědomit, že poznatky o principiálně obdobné výstavbě vesnických domů v různých částech Čech v pozdně středověkém období (včetně shodných rysů s výstavbou domů městských) nikterak neodpovídají dosavadním představám o takzvaně tradičním „středočeském“ či „jihočeském“ lidovém domě. Začíná být zřejmé, jak ošidné může být konzervativní nazírání na lidovou architekturu podle regionálně převažujícího vnějškového utváření, které je zřejmě z větší části až novověkého původu. Budoucnost tedy bezpochyby patří náročnějšímu studiu vesnického stavitelství jako dynamického vývoje, pojímaného v neposlední řadě i jako součást vývoje stavební kultury celé společnosti.

Poznámky

- 1 Investorem modelové rekonstrukce bylo Středisko státní památkové péče a ochrany přírody Středočeského kraje, návrh zpracoval ing. arch. J. Škabrada, CSc., provedli manželé Lhotákoví.
- 2 Pozoruhodný srovnávací materiál o horních větracích otvorech obytných místností středověkých domů na Slovensku mohli účastníci konference spatřit na exkurzi po báňských městech 11. 10. 1984. V Ktemnici jsou kromě dokladů základního obdélného a kosočtvercového tvaru vnějšího vyústění otvorů nejpozoruhodnější architektonicky tvarované delší strmé prostupy stěnou. Na domech, očekávajících rekonstrukci v historickém jádru Banské Štiavnice, je díky špatnému stavu fasád viditelné mimořádné množství větracích otvorů, opět s různými tvary vyústění. Otvory tu zřejmě byly na průčelí gotických a pozdně gotických domů zcela běžné. Na mladších, renesančních fasádách v průběhu 2. poloviny 16. století už se zřejmě přestávaly užívat.

Fotografie a kresby autor, zaměření z ateliéru lidové architektury SÚRPMO Praha.

Literatura a prameny

- Kalousek, J. 1913: Archív český, díl XXIX, Dodavek k řádům selským a instrukcím hospodářským 1388–1779, Praha.
- Mencl, V. 1980: Lidová architektura v Československu, Praha.
- Pražák, V. 1949: Vliv sociálně hospodářského faktoru na vznik štítu v lidové architektuře, Národopisný věstník československý, 217–278.
- 1966: Vývojové epochy a stupně topenišť v českém a slovenském lidovém obydlí, ČL, 321 až 348.
- Šafránek, V.–Škabrada, J. 1983: Pozůstatky pozdně středověkých vesnických staveb v Severočeském kraji, AH, 433–445.
- Škabrada, J. 1977: Význam domu čp. 22 z Živohoště pro poznání vývoje obytné místnosti pozdního středověku, Sborník vlastivědných prací z Podblanicka, 175–203.
- 1978: Sýpky domů v Pfaffenschlagu ve světle struktury vesnického domu jihočeské oblasti. AH, 355–369.
- (1980): kapitoly Dům s patrovou sýpkou, Roubená klenba a lepenec, Nejstarší objekty, in: S. Voděra–J. Škabrada, Jihočeská lidová architektura, České Budějovice, v tisku.
- Škabrada, J.–Dostál, P. 1985: Pozdní gotika ve vesnických usedlostech na Sedlčansku, AH, 481–500.
- 1984: Pozdní gotika ve vesnických usedlostech na okrese Kladno, UMA – Urbes medii aevi, sborník AÚ ČSAV, Praha 1984, 113–148.
- Vajdiš, J. 1968: Studie prostorové skladby obytných budov v Lokti, PP, 225–231.
- 1980: K charakteru starých roubených budov, Národopisné aktuality, 169–182.

Zusammenfassung

Die Grundzüge der Raum- und Konstruktionsstruktur des Hauses der ländlichen Gehöfte im späten Mittelalter Böhmens

Zu den bis vor kurzem bekannten wenigen spätmittelalterlichen Bauernhäusern beginnen in den letzten Jahren in rascher Folge neue Funde aus bauhistorischen Rekognoszierungen hinzuzukommen. Heute sind rund zwanzig solcher Häuser verlässlich bekannt (zweifelhafte Fälle gibt es wesentlich mehr). Erhalten sind sie meist nur teilweise, manchmal jedoch überraschend komplett. Trotz der beträchtlichen geographischen Streuung und der Materialsunterschiede scheint es, als hätte der Großteil dieser Objekte gemeinsame Strukturzüge des Grundrisses und der vertikalen, räumlichen Lösung. Deshalb ist es möglich, auch bei einem relativ begrenzten Ensemble vorläufige Vergleiche vorzunehmen. Bauherren dieser Häuser waren die vermögensesten Dörfler und diese offenbar außerordentlich anspruchsvoll gebauten Objekte konnten sich bis in unsere Zeit erhalten. Jedenfalls stellen sie die Spitze und keineswegs den Durchschnitt der damaligen dörflichen Bauproduktion vor.

Der Grundriß – in komplizierteren Fällen sein Kern – ist in der Regel dreiteilig, und gehört dann nur zum Kammertyp. Der markanteste Unterschied dieses Grundrisses im Vergleich mit der jüngeren Entwicklung ist die Größe des mittleren Teils, des Eintritts- und Kommunikationsflurs. Dieser ist in der Regel mit der Größe des Wohnraums oder Kammerensembles vergleichbar, die er manchmal an Umfang übertrifft. Das bedeutet zweifellos, daß der Flur damals mehr Funktionen zu erfüllen hatte, als in jüngerer Zeit.

Die Grundriß- und Materialsordnung des Kammerteils der Häuser erscheint recht variabel. Bei kleineren Eintrakt Häusern war die Grundeinheit dieses Hausteils ein einziger viereckiger, gezimmerter oder gemauerter Raum. In größeren, breiteren Häusern kam offenbar eine Teilung in zwei Trakte in Betracht. In solchen Fällen befanden sich im Flur gegenüber dem Eintritt in den Wohnraum zwei Kammertüren, sofern jede Kammer gesondert betretbar war. Bei der offenbar relativ häufigen gemauerten Ausführung des Kammerteils der Häuser gab es im Erdgeschoß der Kammern auch Wölbungen – Tonnen- oder Lünettengewölbe.

Außerordentlich interessant und sehr charakteristisch ist die vertikale Baustruktur dieser Häuser, die man im Längsschnitt erkennt. Alles ist hier anders als in jüngeren Zeiten: der Wohnraum war wesentlich höher und der rückwärtige Kammerteil zweistöckig (manchmal auch unterkellert). Zum rückwärtigen Hausteil gehörte offenbar auch eine gründliche Wärmeisolation und vor allem Brandschutzsicherung des Kammernblocks durch verschiedene Typen von Holz-Lehm-Konstruktionen, die außen verschmiert waren. Bei gezimmerten Häusern kann man in der oberen Kammer außer einer flachen Decke vor allem den Raumbeschluß durch eine gezimmerte Wölbung verschiedener Querschnitte voraussetzen, die der Dachform angepaßt war. Bei ganz oder teilweise gemauerten Häusern begegnet man in der Regel gemauerten Giebeln, die von einer Strohleim (Kitting) genannten Konstruktion verbunden waren.

Der typische Wohnraum dieser Zeit war gezimmert, ungefähr rechteckig, mit einer Decke aus Balken, die parallel zu den Längswänden lagen. Die Zimmerdecke stützte ein einziger

gekanteter und abgeschägter Querbalken, auf dessen durch Beendigung der Abschrägung verbreiteter Unterseite sich ein Dekormotiv oder eine Datierung befinden konnte. Die Baugestaltung des Raums umfaßte noch Relikte des Rauchbetriebs – eine höhere Stange zum Aufhängen verschiedener Gegenstände, Andeutungen einer gezimmerten Deckenwölbung und besonders eine Lüftungsöffnung oder ein Fenster in der Wand, meist der Stirnwand in der Mitte über den Fenstern. Im Blick auf den Baucharakter würde einem solchen Raum noch die Bezeichnung Stube gebühren. Anregende Vergleiche bieten ältere und neuere Funde spätmittelalterlicher gezimmerter Wohnräume in Städten, die mit den ländlichen Räumen einschließlich der Lüftungsfenster identisch sind.

Abbildungen:

1. Lučice K.-Nr. 2 (Bezirk Klatovy), Grundriß des Erdgeschosses mit Keller (unten) und Längsschnitt (oben). Im Grundriß sind die gezimmerten Wände der ursprünglichen Baugestalt des Hauses aus dem 16.–17. Jahrhundert schraffiert:
1 – Eintrittsflur im Erdgeschoß, 2 – jüngere gemauerte schwarze Küche, 3 – Wohnraum mit erhaltener Hälfte der ursprünglichen Balkendecke, 4 – untere Kammer, 5 – heutiger oberer Hausflur mit ursprünglichem Portal in die obere Kammer, 6 – Rest der oberen Kammer.
2. Lučice K.-Nr. 2 (Bez. Klatovy), Stirnwand des Wohnraums mit erhaltener Zarge der ursprünglichen Lüftungsöffnung mitten über den Fenstern.
3. Lučice K.-Nr. 2 (Bez. Klatovy), Giebelfront des Hauses. Punktiert sind die erhaltenen Partien der ursprünglichen gezimmerten Konstruktion des Hauses aus dem 16.–17. Jahrhundert, schwarz bezeichnet die ursprünglichen Fensteröffnungen (bei den unteren Fenstern mit belegten Zargenspuren), gestrichelt die Projektion der in der rückwärtigen Zimmerhälfte erhalten gebliebenen Balkendecke und vorausgesetztes Niveau des ursprünglichen Fußbodens.
- 4.–5. Krnín K.-Nr. 3 (Bez. Český Krumlov), Isolationskonstruktion aus Holz und Lehm (sog. lepenec) im Vordach des rückwärtigen Stockwerkammerteils eines spätgotischen Hauses – Ansatz der Dachsparren, welche die Verschalung und den Mauerlehm tragen, an einem gezimmertem Kranz, und Blick aufwärts zum Dachkamm durch eine Lücke zwischen der äußeren Stirnseite der Lehmisolation und den oberen Dachsparren mit Dachhaut.
6. Das sog. Kuttenberger Graduale vom Ende des 15. Jahrhunderts, Detail des Blicks auf die Landschaft im oberen Teil der bekannten Szene mit einer Folge der bergmännischen Arbeiten. Links und rechts Häuser mit dreieckig gruppierten Öffnungen in den Stirnfronten.
7. Kutná Hora K.-Nr. 155, Dokumentation der Innenseite der gezimmerten Frontwand eines Wohnraums aus der zweiten Hälfte des 16. Jahrhunderts. Schwarz bezeichnet ist die Lage und Größe der ursprünglichen Fensteröffnungen, die nach den Resten und Spuren ihrer Zargen festgestellt wurden.
8. Modellrekonstruktion des spätmittelalterlichen Hauses eines landwirtschaftlichen Gehöftes, die auf Grund des Fundes der erhaltenen Hofwand mit vier gotischen Portalen vorgenommen wurde (Černuc K.-Nr. 29 und 69, Bez. Kladno).
9. Střemy K.-Nr. 24 (Bez. Mělník), Detail der dekorierten Mitte eines gekanteten Balkens unter der Holzdecke des Wohnraums eines Hauses aus dem 16.–17. Jahrhundert.
10. Praha, ehemaliges Rathaus von Podskalí na Výtoni, Detail der dekorierten Mitte eines Balkens unter der Holzdecke eines großen Wohnraums aus dem 16. Jahrhundert.
- 11.–12. Kremnica (Bez. Žiar nad Hronom), Beispiele von Lüftungsöffnungen in den Wänden spätgotischer Häuser – schräge Durchschnitte mit Verputzumrahmungen und Lage einer Öffnung in einem Raum mit Kreuzgewölbe.
- 13.–14. Banská Štiavnica (Bez. Žiar nad Hronom), kleine viereckige und kreisförmige Lüftungsöffnungen in der Stirnfront der Häuser.
- 15.–16. Banská Štiavnica (Bez. Žiar nad Hronom), Varianten der Aussengestaltung der Lüftungsöffnungen in den Fassaden mit schrägen, sich nach außen öffnenden Spaletten.
17. Banská Štiavnica (Bez. Žiar nad Hronom), Platz Trojičné námestie. Gezimmertes Gewände einer kleinen rhombischen Lüftungsöffnung über den Fenstern, unter dem Tonnengewölbe eines spätgotischen Wohnraums.

Lichtbilder und Zeichnungen des Autors, Vermessungen aus dem Atelier für Volksarchitektur SÚRPMO Praha.

