

Statek v Trstěnici u Litomyšle z roku 1597

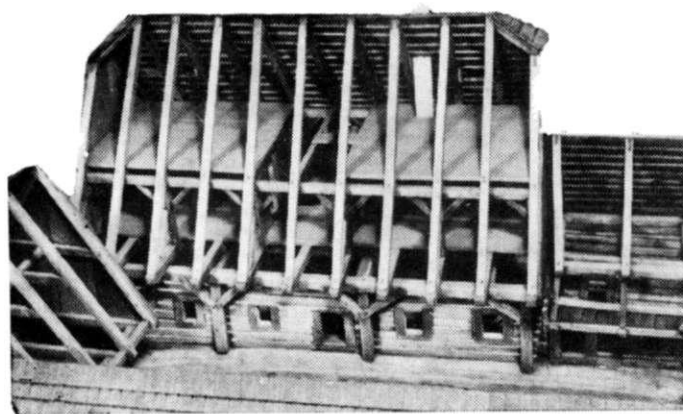
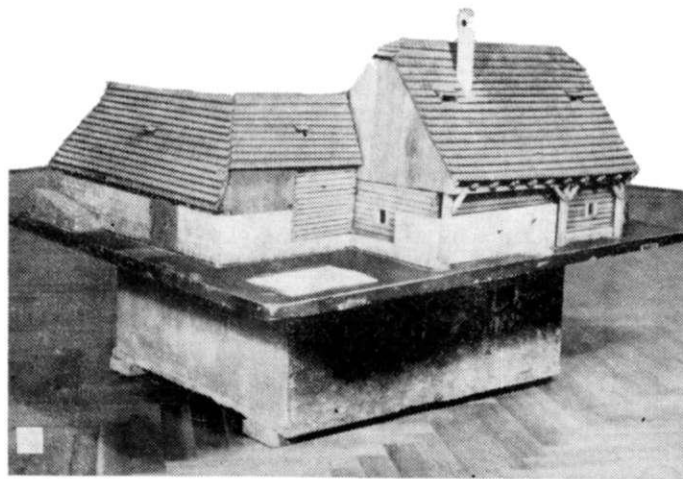
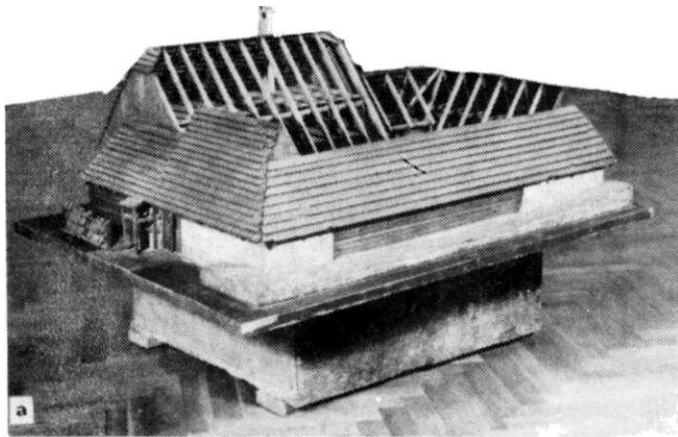
KAREL SEVERIN

Při studiu dřevěných lidových staveb jsou nejdůležitějšími doklady objekty dosud zachovalé v terénu, avšak vzhledem k jejich fyzické životnosti naše znalosti nesahají příliš hluboko do minulosti. Zatímco vesnické stavby z 18. a 19. století máme dokumentovány poměrně dobře, budovy ze 17. století jsou velmi vzácné a tak Václav Mencl mohl za nejstarší roubenou stavbu u nás označit dnes již neexistující hospodu z Zivhoště, vročenou 1617 (V. Mencl, 1980, 162—164, 267; J. Skabrada, 1978).

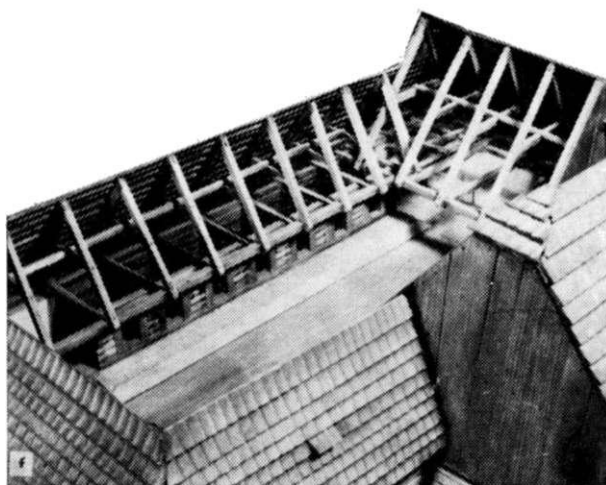
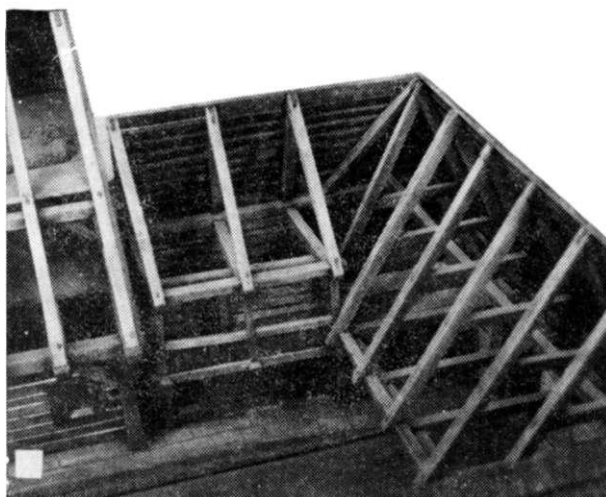
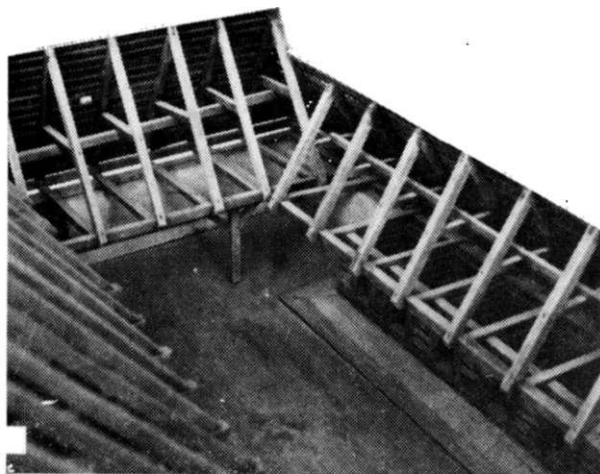
Ve východních Cechách v okolí měst Litomyšle a Poličky je situace obdobná. Mencl při rozboru datovaných štítů konstatoval, že zpětný sled zachovalých letopočtů se i zde ztrácí někdy ve 3. čtvrtině 17. století. Z roku 1671 byly domy ve Skutči a v Bystrém, z roku 1687 v Rychnově u Proseče a v Jedlové u Poličky a z roku 1685 v Trstěnici u Litomyšle (V. Mencl, 1980, 294; informace převzal z T. Novákové, 1903, 13). K tomu můžeme dodat, že roku 1666 byl podle tradice postaven Sílův grunt v Širokém Dole (T. Nováková, 1895), strohá zmínka zachovala vzpomínku na chalupu z roku 1608 z Trstěnice (R. Svoboda, 1894, 18) a podobná zaznamenala statek z Nedvězí, tradicí datovaný rokem 1611 (J. Vejdiš, 1980, 175). Poslední informace hovoří o roubené usedlosti z Lubné „u Zimů“, zbořené roku 1914, která byla



Obr. 1. Alois Jirásek: Nádvoří statku „u Vavrušků“ v Trstěnici i. 2 s podstáji vrozenou 1597.



Obr. 2. Model statku „u Vavrušků“. a) Pohled na nároží „starých chlévů“ a návěsní podstáje. Vedle vrat je umístěna studna. b) Pohled na nároží humenné podstáje a traktu komory a domu. c) Pohled na dům z roku 1827.



Obr. 2. d) Konstrukce krovů na nároží humenné podstaje a „starých chlévů“, e) Konstrukce krovů na nároží humenné podstaje a komory, f) Konstrukce krovů na nároží „starých chlévů“ a návesní podstaje.

vročena na stěně rytým letopočtem 1581 (F. Kopecký, 1922—23, 141—142). Tím končí přehled zpráv o zdejších nejstarších lidových stavbách.

Jakékoli údaje o roubených stavbách, překračující směrem do minulosti práh 17. století, jsou velmi vzácné. Je proto na místě upozornit na kresbu Aloise Jirásky z roku 1887, která zobrazuje část zástavby dvora s vročením 1597.¹

Kresba je dokumentárně velmi kvalitní, k čemuž přispívá její textová část. Jirásek zde poznamenal, že ji pořídil ve „Střenicích“ ve statku „u Vavrušků“, jehož majitelem byl tehdy Vejrych. S těmito údaji již nebylo obtížné objekt identifikovat jako statek v Trstěnicích u Litomyšle č. 2. Verifikace tohoto pramene je zcela nepochybná. Jiráskův společník z tehdejší návštěvy Trstěnice Josef Simek zaznamenal: „v zápisníku svém našel jsem, že jsme byli ve statech u Vejrychů a tam na tramě našli jsme vypálený rok 1597. . .“ (J. Simek, 1927, 105; týž, 1911, 71). Jirásek sám se o výzkumných cestách do Trstěnice zmínil dvakrát, v obou případech však uvádí vročení 1593 a v druhém citovaném článku jmenuje, že takto datován byl statek „u Švábů“ (A. Jirásek, 1922, 299—303; týž, 1920, 74). Toto pomístně jméno statku ale v Trstěnicích neexistuje. Protože kresba i Šimkovo svědectví jsou zcela průkazné, musíme Jiráskovy tištěné vzpomínky z pozdních let pokládat za omyl. Jeho údaje však již pronikly do odborné literatury (V. Frolec-J. Vařeka, 1983, 30; J. Vajdiš, 1980, 17 — zde s chybnou lokalizací do „Třenic“).

Jiráskova kresba zachycuje průhled dvorem statku na nároží „podstáje“ a traktu s chlévy. Kolem chlévů nad hnojištěm vede kamenná „zábřež“. vedle chlévů je chlívek pro prasata. Nejzajímavější skutečností je vročení 1597 na nosném trámu podstáje a neobvyklý typ chlévů s celou řadou dveří. Na kresbě jsou zobrazeny pouze čtverý, Jirásek ale poznamenal, že zde bylo dveří sedm.

Kresba není jediným pramenem k poznání tohoto archaického statku. V litomyšlském muzeu je uložen jeho model, který byl zhotoven rolníkem Václavem Kůře z Trstěnic č. 135 jako exponát pro Národopisnou výstavu československou.² Místní národopisný badatel Rudolf Svoboda o maketě napsal, že představuje „statek ze 17. století a jest zajímavý, poněvadž každý kus dobytka má chlív pro sebe se zvláštním vchodem a se zvláštním roubením. Chlévy tohoto způsobu zvou se „staré chlévy“ a chlévy statku zde modelovaného jsou poslední jejich na okrese památkou“ (R. Svoboda, 1894, 23).

Tím však dokumentace této zajímavé usedlosti nekončí. Ve sbírkách litomyšlského muzea je uložena kolekce kreseb lidových staveb, z nichž jedna zaznamenala pohled na obytný trakt statku v Trstěnicích č. 2 a jeho půdorys.³ Autorem kreseb byl prof. Karel Šťastný a podle datací některých listů vznikly mezi lety 1903—1923.

Statek byl tedy v podobě, v jaké se nacházel na konci 19. století, velmi podrobně dokumentován, takže lze odvodit jeho míry i prostorové vztahy budov. Dnešní vzhled usedlosti je již podstatně jiný, ani novodobé zásahy však z hlediska geneze nejsou nezajímavé. Z původního objektu se dochovala obytná budova a část návesní podstáje se studnou. Na vaznici podstavky v dvorní části domu se zachoval rytý nápis se jménem stavebníka a stavitele a datem stavby: Znakladem Mate Weirycha 1827 Jo. Schneider pau Maister. Ostatní části statku byly v nové době přestavěny. V roce 1913, jak o tom svědčilo datum v omítce fasády, byl na místě komory postaven zděný chlív a v roce 1930 byly posledním hospodářem Karlem Stráníkem rozbořeny a přestavěny kamenná podstáje a trakt se „starými chlévy“, kde vznikly nové chlévy zděné. Na místě návesní podstáje Stráník vybudoval patrovou obytnou budovu.⁴ Hospodářské zázemí usedlosti doplňovala polygonální stodola, zaznamenaná

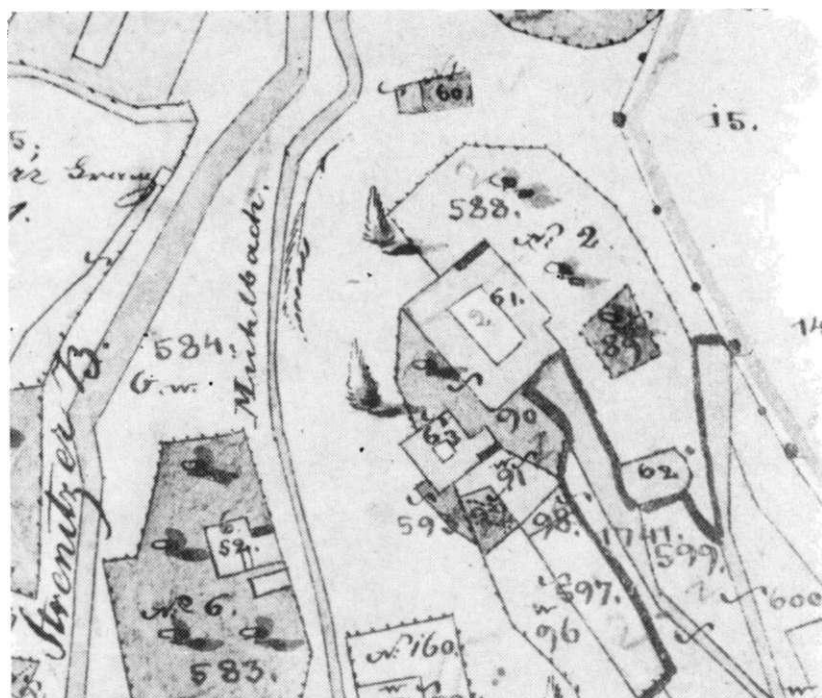
Obr. 3. Půdorys statku „u Vavrušků“ a pohled na trakt s domem.

na indikační skice z roku 1839 a samostatně stojící objekt výměnku, dnes č. 176.³

Jiráskova kresba zobrazuje zdánlivě nejméně přitažlivou část usedlosti, autor zde ale se vzácnou intuicí zaznamenal velmi významné informace. Východiskem pro pokus o rekonstrukci této usedlosti v podobě z konce 16. století je právě datovaná podstáň. Její vročený trám je vzpírán jediným sloupem,

postaveným v místě, kde se na konstrukci krovu podstáje napojovala okapová vaznice krovu chlévů. Sloup tedy musel být do tohoto bodu umístěn záměrně, což svědčí o skutečnosti, že chlévy a humenná podstáj byly v roce 1597 vybudovány současně.

Konstrukce nároží roubené komory a humenné podstáje umožňuje interpretaci odlišnou. Patrová komora nebyla podle modelu spojena s objektem domu, tvořila samostatnou stavbu. Poslední krokev krovu podstáje tuto stavbu výrazně respektuje a uhýbá z linie ostatních krokví. Pokládáme to za důklad, že roubená komora zde v době výstavby podstáje již existovala a můžeme ji proto datovat před rok 1597.



Obr. 4. Situace usedlosti na indikační skice z roku 1839. Statek je umístěn na mírném svahu údolní terasy říčky Loučné. Vedle stojí samostatný objekt výměnku („chaloupky“) a na humnech polygonální stodola.

Konfigurace konstrukcí krovů nároží chlévů a návesní podstáje svědčí opět o jiné situaci. Nosné trámy krovu chlévů jsou zde založeny až na vnější kamenné zdi podstáje, což nasvědčuje, že objekt byl koncipován jako stavba s uzavřeným dvorem. Podle vzájemného průniku krovů je návesní podstáj patrně stavebně mladší, než chlévy a humenná podstáj.

Ze vztahů jednotlivých částí usedlosti vyplývá, že na místě novostavby domu z roku 1727 musel koncem 16. století stát původní dům. Stavebník Matěj Vejrych mohl v roce 1827 změnit nanejvyš hloubku zástavby směrem do sadu, případně šířku fronty na úkor návesní podstáje.

Poslední objekt domovní fronty dvora je vojenská maštálka, umístěná již pod střechem podstáje. Ta je nepochybně stavbou mladší, začleněnou do volného prostoru teprve v době, kdy vesnicím vznikla povinnost ubytovávat

pravidelnou armádu, tedy ne před polovinou 17. století. Maštálky pro vojenské koně se v řadě statku na Litomyšlsku dosud zachovaly, stejně jako jejich pojmenování a tradovaná znalost určení.

Z plánu nápadně vyniká vzájemné umístění obytné budovy a chlévů na protilehlých stranách dvora, stejně jako logické a vyvážené řešení s ohledem na hospodářské potřeby usedlosti a důležité komunikace. Pokládáme proto za možné konstatovat, že charakter zástavby dvora je výsledkem záměrného stavebního plánu, realizovaného kolem roku 1597 s cílem vybudovat tříboký, patrně však již čtyřboký statek s uzavřeným dvorem.

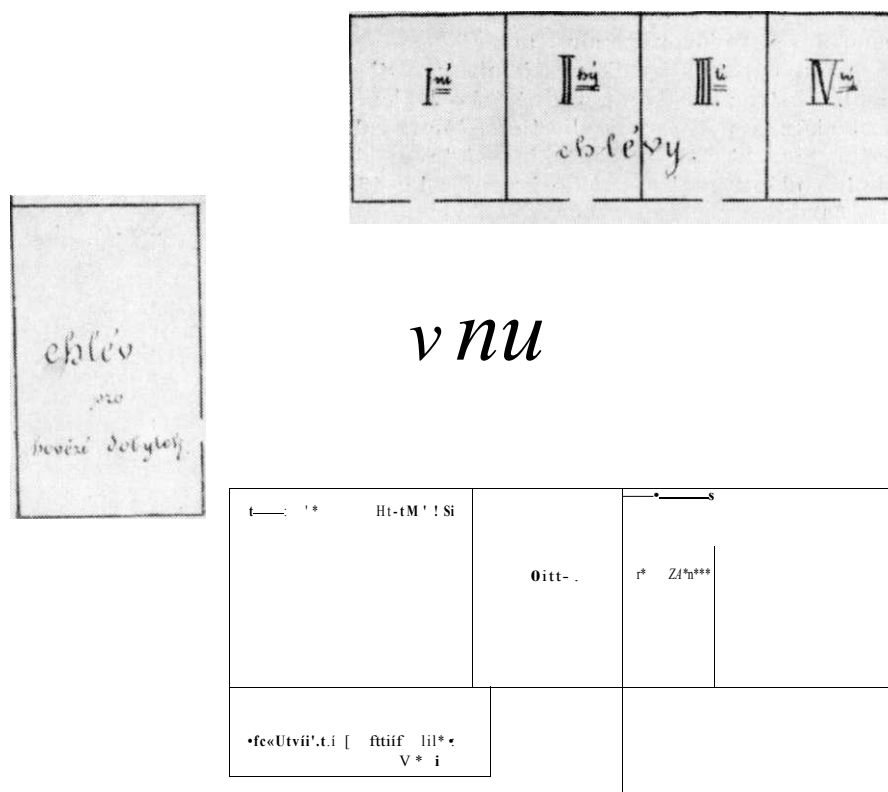
Z hlediska vývoje lidových staveb je důležité zjištění, že již koncem 16.



Obr. 5. Nádvoří usedlosti v okolí Moravské Třebové s jednou stranou dvora uzavřenou „starými chlévy“.

století existovaly v rámci hospodářské usedlosti podstáje. Podstáji se na Litomyšlsku používalo nejen jako přístřešků pro uložení náradí, ale především k uskladnění sena ve střešním prostoru. Bez zajímavosti není etymologie jednotlivých částí těchto objektů, zaznamenaná právě v Trstěnici. Podstáji se údajně nazývala pouze spodní, průjezdná část objektu. Půdní prostor býval nazýván „stáji“.⁶ V okolí Litomyšle jsou pravidelně podstáje v rámci dvora situovány tak, že uzavírají prostor vymezený frontami domu, chlévů a komor. Jiráskova kresba proto dokumentuje nejenom funkční, hospodářsky zdůvodněnou potřebu stavby speciálně určené k skladování sena. Současně je přesvědčivým dokladem, že na konci 16. století již byly principiálně vytvořeny podmínky pro úplné uzavření hospodářského dvora.

Neméně zajímavou částí usedlosti je objekt „starých chlévů“. Tento v od-



vn

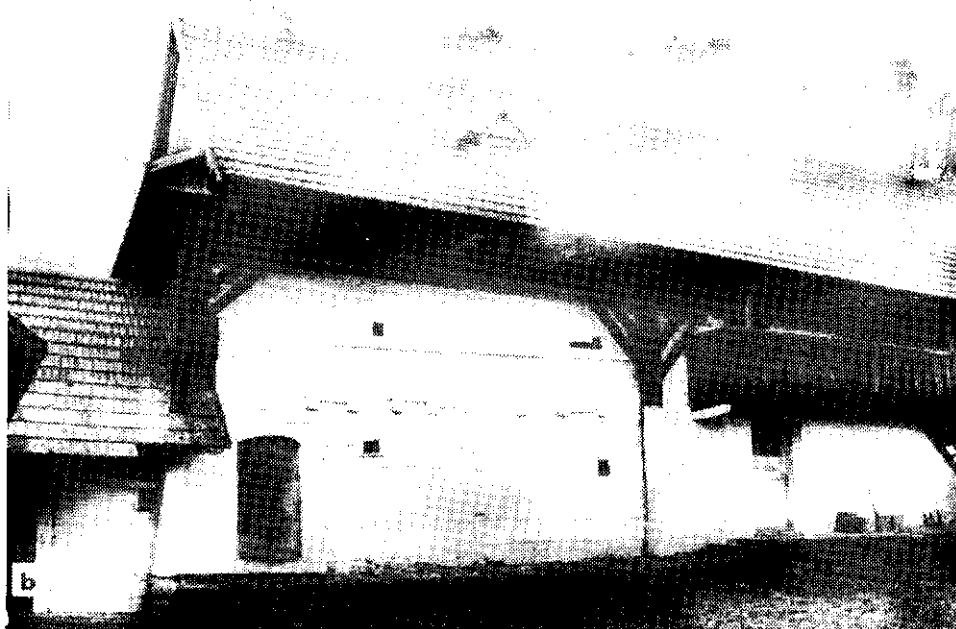
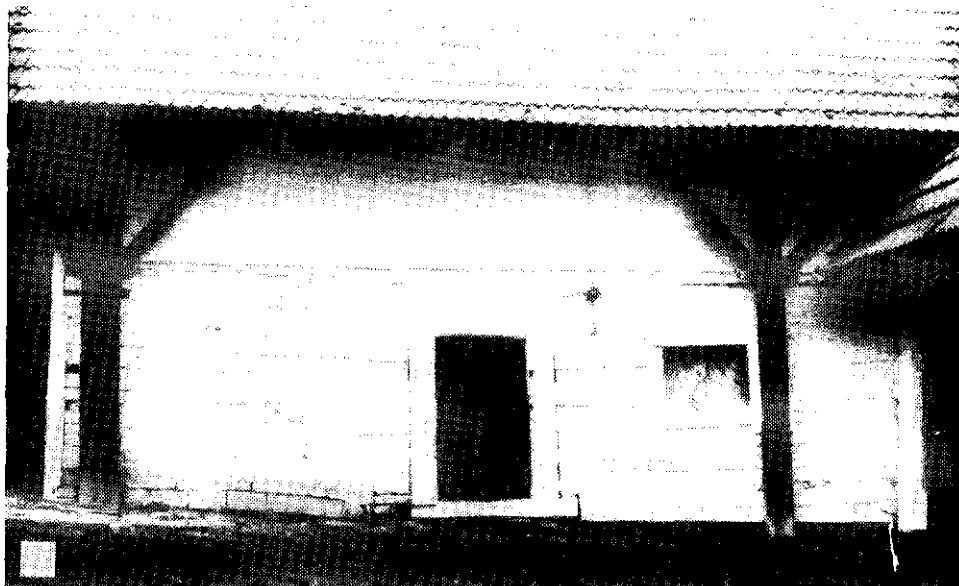
Obr. 6. Půdorys statku v Laianech u Litomyšle č. 1.

borné literatuře dosud neznámý typ ustájení skotu nás zavádí nejen značně hluboko do minulosti, patrně na hranici středověku, ale také do odlišných hospodářských souvislostí. O relativním typovém stáří svědčí již tradovaný název „staré chlévy“.

Každý ze sedmi chlévu statku v Trstěnici č. 2 byl určen pro dva kusy hovězího dobytka. Podle vzpomínky Karla Straníka byly chlévy vysoké asi 180 cm a měly „plaňkový“ strop, zhora pokrytý vrstvou „červenice“. Chlévy údajně nebyly příliš účelné, protože stísněný prostor a úzká zábřež způsobovaly potíže při vyvádění dobytka.⁷ Místní pamětníci si dosud na „staré chlévy“ vzpomínají, význam a smysl těchto staveb však nedovedou plně vysvětlit.

Za velmi důležitý poznatek pokládáme skutečnost, že typ „starých chlévů“ nebyl případem výjimečným, ale naopak v minulosti zcela běžným. O podobné zástavbě dvora, jako na Jiráskově kresbě, nás informuje archivní fotografie pocházející z oblasti Hřebečska, patrně z některé obce v okolí Moravské Třebové.⁸ Vyšší budova vlevo je traktem domu, chomouty zavěšené na stěně vedle otevřených dveří dosvědčují, že zde byla maštal. Roubená nižší budova vpravo se zachycenými pěti dveřními otvory není ničím jiným, než dalším dokladem stavebního typu „starých chlévů“. Ty však v tomto případě nebyly

Obr. 7. Půdorys a pohled na utedloit T Tretínld I. (5 »u Marků*.



Obr. B. Statek v Trstěnici c. 61 „u Jarošů“, a) Poslední dochovalý chlév z bývalé rady čtyř „starých chlévů“. Ostění dveří je sedlovitě profilováno, b) Pohled na část obytného traktu usedlosti s komorami a maítali. Vstup do přízemních komor je dvěma dveřmi ze síně domu. c) Dveře do komory se sedlovitou profilací ostění, výška 151 cm. d) Dveře do druhé komory, výška 132 cm.

podle všeho děleny roubením, protože vnější stěny nenesou stopy po zapuštěných zámcích.

Z pozůstalosti Aloise Jiráka pochází plán zástavby usedlosti v Lažanech u Litomyšle č. 1.¹² Také zde je obdobně jako v Trstěnici situovaná řada čtyř chlévů čelně proti traktu domu. Zakreslený chlév pro hovězí dobytek vedle podstáje je bezpečně novostavbou.

Zbořený statek z Lubné „u Zimů“, datovaný na stěně 1581, měl patrně chlévy tohoto typu. Podle sdělení informátora byla stavba celá dřevěná a kolem dvora byly roubené místnosti „sloužící buď dobytku jako chlévy nebo i lidem k obývání“ (F. Kopecký, 1922—23, 141—142). Autor zprávy se tedy zmiňuje o větším počtu prostor, jejichž funkci nedovede jednoznačně interpretovat. Protože můžeme vyloučit, že by tyto místnosti byly určeny k bydlení, lze jejich povahu vysvětlit pouze hospodářsky.

Omezené hranice regionu překračuje zpráva ze severní Moravy z roku 1592. V kolonizační obci Kreuzberg podle tohoto pramene měl být v prvním roce kolonizace vybudován obytný dům orientovaný štítem do ulice, v dalším roce pak tři chlévy a stodola opodál příbytku (V. Frolec, 1975, 343). 9a Objasnění příčiny, proč u jednoho sídla mají být zbudovány právě tři chlévy, je možné pouze za předpokladu, že šlo o typ „starých chlévů“.

Přímo z Trstěnice je tento typ chlévů doložen řadou případů. Jeden je opět dokumentován kresbou a plánem z kolekce kreseb Karla Šťastného: také v č. 95 „u Marků“ byla fronta šesti chlévů situována proti domu a dvůr byl na jedné straně uzavřen podstájí, na druhé komorou¹⁰. Podle sdělení bratří Žrou-tů byly takové chlévy v č. 106 „u Kuchtu“ rozbořeny před rokem 1900, dále v č. 39 „u Masopustů“, kde však byly pouze tři, a také v č. 56 „u Mikšíků“. kde dokonce nebyly ani žlaby, dobytek dostával krmení do škopků.

Rada čtyř „starých chlévů“ byla rovněž v č. 61 „u Jarošů“. V této archaické usedlosti, jejíž dispozice je stejná jako u statků č. 2 a č. 95 se jeden z původních čtyř chlévů dosud dochoval v původním stavu včetně vstupních dveří. Ostění horní části dveří mírnou profilací evokuje tvar pozdněgotického sedlového portálu. Okenní otvor vpravo od dveří je recentní. Vnitřní prostor této roubené stavby má výšku 2,2 m a plochu cca 16 m², což je dostatečné pro ustájení 3–4 kusů skotu.

Jmenované příklady dokládají, že ve všech případech byly „staré chlévy“ koncipovány pro hromadné ustájení většího počtu skotu. Každý chlév měl podle obestavěné plochy kapacitu 2–4 kusy skotu a ze shromážděné dokumentace vyplývá, že na jednotlivých statcích byly konkrétní podmínky pro ustájení minimálně šesti a maximálně asi šestnácti kusů hovězího dobytka

Toto zjištění nás však zavádí do zcela jiného hospodářského systému, než jaký známe z našich vesnic od 17. století. Všechny statistické přehledy pořizované pro berní účely, počínaje berní rulou z roku 1654, doplňované příznánými a revizitacemi až po tereziánský katastr, hovoří o nízkém počtu chovaného skotu.

V případě statku v Trstěnici č. 2, který měl podmínky pro chov až čtrnácti kusů skotu — koně byli nepochybně ustájeni ve zvláštní maštali, situované do chlévové části domu — jsou doloženy tyto počty dobytka. V roce 1653 zde hospodář Petr Vavruška choval 2 koně, 2 krávy, 3 jalové kusy a 12 ovcí. V roce 1654 měl 3 koně, 6 krav, 4 kusy jalového a 26 ovcí.¹¹ Hospodařil zde ještě v roce 1674 a měl 2 koně, 2 krávy, 2 jalové kusy a 8 ovcí.¹² Další hospodář na tomto statku Jakub Vavruška při vizitaci z roku 1718 má zaznamenáno, že může chovat 2 koně, 3 krávy, 1 jalovici a 6 ovcí, chová však 2 koně, 2 krávy, 1 jalovici a 4 ovce.¹³ Tyto počty jsou do značné míry nepřesné, protože neznáme, zda odhady byly prováděny na jaře či na podzim, případně po prodeji dobytka, ani nakolik byly seriózní, přesto je ale v orientačním smyslu můžeme přijmout. V zásadě lze konstatovat, že v uvedeném období počet skotu chovaného na statku neodpovídal kapacitním možnostem existujících chlévů.

Objektivnější pohled na zdejší chov dobytka podal Milan Skřivánek rozbohem elaborátů berní ruly a jejich revizitací. Dospěl k závěru, že dobytek musel být velmi mladý prodáván k hrazení kontribuce a jeho stavy se za dvacet let nezvedly, spíše poklesly (M. Skřivánek, 1981, 11–12). V roce 1653 je v Trstěnici evidováno 49 sedláků, kteří chovali celkem 49 koní, 97 krav a 74 jalovic, průměr na hospodáře tedy činil 1 koně, 1,9 krav a 1,5 jalovic. V roce 1679 stejný počet sedláků choval 73 koní, 86 krav a 55 jalovic, průměr byl 1,4 koní, 1,7 krav a 1,1 jalovic na usedlost (M. Skřivánek, 1981, tab. 3). Maxima a minima statistického průměru chovaného dobytka se v rámci celého litomyšlského panství pohybovala v těsném okruhu uvedených čísel.

Tyto informace nenasvědčují, že by v druhé polovině 17. století byly hospodářské podmínky vhodné pro budování početných chlévů k hromadnému ustájení skotu. Pokusme se proto vysledovat, jaká byla situace v 16. století.

Z této doby zveřejnil Alois Mltak přehled inventářů poddanských statků z litomyšlského panství. Konstatujme, že inventáře neposkytují úplný přehled o vybavení statků, spíše je zdřevčíslen nezbytný, nejnutnější počet dobytka, bez kterého grunt nemohl být prodán (A. Mika, 1960, 352, 374–386). V letech kolem poloviny 16. století je zaznamenáno celkem 246 prodejů, při kterých společně s usedlostí bylo prodáno 599 koní, 381 krav a 205 kusů jalového. V průměru na jeden prodej to činí 2,4 koní, 1,5 krav a 0,8 jalovice. Je však ještě jednou třeba zdůraznit, že při prodeji statku byl patrně prodáván pouze nezbytný a minimální počet živého inventáře.

Antonín Tomíček zveřejnil sice náhodně sestavený, avšak zajímavý přehled majetku devíti sedláků z devíti obcí litomyšlského panství (A. Tomíček, 1899, 10). Tito hospodáři v blíže neurčené době 16. století vlastnili celkem 50 koní, klisen a hříbat, a 75 dojných krav, stelných jalovic, jalových kusů a telat. Na usedlost tedy průměrně připadlo 5,5 koní a 8,3 hovězího dobytka. A tato čísla, i když postrádají statistickou přesnost, se již podstatně odlišují od údajů ze století následujícího a počtem skotu se značně blíží zamyšlené funkci „starých chlévů“.

Stejného rázu jsou ostatně i dvě zprávy ze začátku 17. století. V obci Tisové vlastnil v roce 1619 Adam Píc 4 klisny, 6 krav a 10 jalovic a volů (A. Tomíček, 1907—1908, 2), a v roce 1621 měl Vít Werner na rychtě v Hrádku 8 koní, 1 krávu, 1 býka a 9 telat (O. Mácel, 1980, 195). 13a

Za těchto okolností je třeba začlenit funkční opodstatnění „starých chlévů“ k hospodářské struktuře, jaká na Litomyšlsku — a patrně i v jiných geograficky shodných oblastech — byla reálná před začátkem třicetileté války. Naše doklady neodporují předpokladu, že stavební typ „starých chlévů“ je produktem zemědělského systému 16. století, zaměřeného do značné míry na chov skotu. A rozsáhlý chov dobytka zase zdůvodňuje vznik a existenci podstájí, nutných k skladování sena, jejichž jeden vyspělý příklad z roku 1597 na své kresbě zachoval Alois Jirásek.

Názvy některých polních tratí z katastru Trstěnice dosud upomínají na Vavruškův grunt. Je zde cesta vedoucí k lesu „Vavruškovy drahá“, v lese je „Vavruškova louka“, a dvě pole jsou nazývány „Vavruškův kopec“ a „Vavruškovy zádoliny“.¹⁴ Podle berní ruly Petr Vavruška v roce 1654 vlastnil 26 strychů rolí, z toho na zimu oséval 9 strychů a na jaro 8 strychů. Výměra všech pozemků potřebných k statku činila v roce 1931 38 ha 78 a 76 m² a polovina z toho byl les.¹⁵

Rod Vavrušků je v Trstěnici doložen nejméně od roku 1572, kdy „Jan Vavrušků koupil sídlo s rolí i s tím vším jak on sám držel od Jíry Sotony“. V roce 1595 zase „Jíra Vavroušků koupil sídlo pozůstalé po nebožtíku Jakubovi Cikovi od rychtáře a konšel“.¹⁶ Bylo by svůdné připsat tomuto Jírovi roli stavebníka gruntu č. 2. Z pouhé shody dat koupě v roce 1595 a výstavby podstáje a chlévů v roce 1597 to ale nelze seriózně učinit, i když stavební praxe by tomu napovídala. Datované stavby z Litomyšlska svědčí o skutečnosti, že rozsáhlé statky byly budovány po několik následujících let. V Horním Újezdě-Visce je hospodářská část jedné usedlosti vročena 1846, její stodola je označena rokem 1848.

Rodopis Vavrušků je však příliš nepřehledný, Jíra Vavrušků z roku 1595 mohl patřit jiné větvi rodiny.¹⁷ Dosvědčuje to matrika zemřelých, zaznamenávající v říjnu a v listopadu roku 1646 za velkého moru pouze v Trstěnici úmrtí téměř sta osob. Mezi nimi byl Pavel Vavruška, nejstarší doložený majitel gruntu č. 2, jeho manželka a syn Petr, ale také Maruše, dcera nebožtíka Jíry Vavrušky a dále pozůstalý syn po Martinovi Vovruškovi.¹⁸ Pavel Vavruška byl podle berní rule majitelem gruntu již v roce 1615¹⁹ po jeho smrti jej koupil v roce 1649 jeho syn Petr,²⁰ který zde hospodařil ještě v roce 1674. Jestliže jiný zápis hovoří o tom, že v roce 1647 Matouš Bernard koupil od Jakuba Vavrušky „grunty, které nanejvýš ke spuštění přišly“, a dostává za to úlevy, musí jít o koupi jiného statku (A. Tomíček, 1903, 127).²¹ Vavruškové drželi grunt ještě v roce 1710, v roce 1729 je již majitelem Matěj Vejrych. Jeho rod zde seděl až do dvacátých let našeho století, kdy se na statek přiznal poslední zdejší hospodář Karel Straník.²²

Jiráskova kresba a další dokumentace nás z národopisného hlediska uvá-

dějí mimořádně hluboko do minulosti, do závěru 16. století. Početnost dokladů o existenci „starých chlévů“ však naznačuje, že v té době musela být koncepce dvora s obytným domem, komorou, podstájí a chlévy zcela vyspělá a konstituovaná. V neklidných dobách třicetileté války podle všeho podmínky nebyly vhodné pro budování nových objektů a znevolnění po polovině 17. století je patrně příčinou změny celého hospodářského systému. Zdůvodnění existence „starých chlévů“ musíme hledat právě v století šestnáctém ve vazbě na rozsáhlý chov hovězího dobytka, pro který ostatně v kraji byly dobré přírodní předpoklady.

Dobové dobytkařství, které pokládáme prostřednictvím „starých chlévů“ a archivních zpráv za doložené, nemohlo zůstat bez vlivu na utváření usedlosti a její zástavby. Ze čtyř dokumentovaných půdorysů statků se „starými chlévy“ — tedy časově zařaditelných do 16. století — nápadně vyniká jednotný plán rozmístění hospodářských a obytných budov. Fronty domu a chlévů jsou situovány proti sobě a vzájemně spojeny na straně k humnům podstájí. Z konfigurace průčelí domu a chlévů, které z návesní strany tvoří jednu stavební čáru, je patrné, že dvůr byl i z této strany uzavřen vraty a zdí.

Dostáváme tak základní schéma uspořádání hospodářské usedlosti na Litomyšlsku koncem 16. století a podle všeho i dříve, současně jsme však u pravděpodobného důvodu vzniku sídel s uzavřeným dvorem. Jak svědčí zpráva o kolonizaci Kreuzbergu v roce 1592 (V. Frolec, 1975, 343) mohl tento typ usedlosti vzniknout v důsledku mocenského zásahu kolonizátora. Je proto možné, že tradice této zástavby jsou ještě hlouběji, než je našimi prameny doloženo.

V odborné literatuře je vedena diskuse o původní etnicitě čtyřbokého uzavřeného dvora.²³ Trstěnice byla zcela českou obcí, ležela ale těsně u národnostní hranice s Hřebečskem; Lubná a Lažany jsou rovněž české obce. pramen z okolí Moravské Třebové zase dokládá souběžný výskyt „starých chlévů“ na Hřebečsku. Typ zástavby však víc než o etnicitě vypovídá o shodě hospodářského systému a z toho plynoucím shodném řešení urbanistických otázek.

Naše závěry o typu usedlosti s uzavřeným dvorem se vztahují především na velké statky s rozsáhlými pozemky. Vývoj zdejších statků po polovině 17. století nepochybně navázal na dřívější tradice, byl však již vnitřně formován novými hospodářskými vazbami s převažujícím zaměřením na pěstování zemědělských plodin. Chalupy jako obydlí chalupníků a zahradníků bez většího pozemkového vlastnictví vznikaly pod specifickým společenským tlakem, uzavřená zástavba dvora proto pro ně nebyla hospodářsky nezbytná a závazná. A z tohoto pohledu bude patrně třeba posuzovat všechny novodobé varianty utváření čtyřbokého dvora.

Poznámky

- 1 Uložena ve sbírkách Muzea Aloise Jiráska a Mikoláše Alše v Praze, fond F 3/3, i. č. 388.
- 2 Uložen ve sbírkách Městského muzea v Litomyšli, bez i. č.
- 3 Uložena ve sbírkách Městského muzea v Litomyšli, i.č. K 1932.
- 4 Informace z výzkumu v roce 1975.
- 5 Indikační skica stabilního katastru je uložena ve fondech Státního archívu v Praze.
- 6 Informace Jana a Ladislava Žroutů z výzkumu v roce 1986. Bratřím Žroutům vděčím za všechny zprávy z terénu, obsažené v tomto příspěvku.
- 7 Výzkum z roku 1975.

- 8 Původní diapozitiv, novodobě převedený na negativ, je uložen ve sbírkách Městského muzea v Moravské Třebové, bez i. č.
- 9 Uložena ve sbírkách Muzea Aloise Jiráska a Mikoláše Alše v Praze, fond T 3 D 2, i. č. 18 081.
- 9a Turek, A.: Místopisný rejstřík obcí Severomoravského kraje. I, Opava 1974, str. 359, identifikoval tuto obec jako Křížovou, nyní část Hošťálkova, okr. Bruntál.
- 10 Uložena ve sbírkách Městského muzea v Litomyšli, i. č. K 1933.
- 11 V době přípravy této studie nebyl originál berní ruly přístupný. Jako pramene jsem použil rukopisné kroniky Josefa Žrouta: Historie a paměti obce Třenice, započaté po roce 1925, obsahující excerpta berní ruly a jiných archívních pramenů. Ladislavu Žroutovi děkuji za zpřístupnění kroniky.
- 12 Tereziánský katastr, Chrudimsko, panství Litomyšl. Státní archiv Praha, i. č. 1771.
- 13 Tereziánský katastr, Chrudimsko, panství Litomyšl — rustikální fassé. Státní archiv Praha, i. č. 1211.
- 13a Podle informace dr. Milana Skřivánka z OA v Litomyšli je název obce interpretován chybně. Vít Werner byl rychtářem v Grandorfu, resp. Greiffendorfu, pozdějším Hradci nad Svitavou, dnes Svitavy-Hradec, okr. Svitavy.
- 14 Jan Žrout, Pomístní jména na katastru Trstěnice. B. d., rukopis v archivu Městského muzea v Litomyšli.
- 15 Josef Žrout, Historie a paměti obce Třenice.
- 16 Výpisy z urbářů v kronice Josefa Žrouta.
- 17 Možná je totožný s Jírou Vavrouškem, který v roce 1615 hospodařil na usedlosti dnešní číslo 35, viz kronika Josefa Žrouta.
- 18 Matrika zemřelých Litrbachy (od 1640). Státní oblastní archiv Zámorsk, i. č. 1225.
- 19 Kronika Josefa Žrouta.
- 20 Pozemková kniha panství Litomyšl č. 3 (od 1644), zápis č. 767. Státní oblastní archiv Zámorsk.
- 21 Pozemková kniha panství Litomyšl č. 3 (od 1644), zápis č. 725. Státní oblastní archiv Zámorsk.
- 22 Kronika Josefa Žrouta.
- 23 Nejnovější literatura k problematice čtyřbokého dvora: Sborník příspěvků z pracovního semináře, konaného ve dnech 17. a 18. října 1984 ve Svobodných Hamrech. Pardubice 1986.

Literatura

- Frolec V., 1975: K otázce vztahů mezi archeologickými a etnografickými doklady vesnického obydlí. AR 27, 1975, 342—345.
- Frolec V.—Vařeka J., 1983: Lidová architektura. Praha 1983.
- Jirásek A., 1920: O českých osadách a dřevěných stavbách. In: Rozmanitá prosa, skizzy a studie. I. Sebrané spisy XXII, Praha 1920.
- 1922: Za Vojnarkou. In: Směs. Belletrie a paměti. Sebrané spisy XLIV, Praha 1922.
- Kopecký F., 1922—1923: V Lubné u „Zimů“. Od Trstenické stezky 2, 1922—1923, 141—142.
- Máčel O., 1980: Vývoj lidového domu v oblasti Svitav, Moravské Třebové a Lanškrouna. Národopisné aktuality 17, 1980, 183—197.
- Mencl V., 1980: Lidová architektura v Československu. Praha 1980.
- Mika A., 1960: Poddaný lid v Cechách v první polovině 16. století. Praha 1960.
- Nováková T., 1895: Ve starobylém selském statku. Národní listy 35, č. 57 z 26. 2. 1895, 1—2.
- 1903: Východočeské lomenice. Praha 1903.
- Skřivánek M., 1981: Hospodářství města Litomyšle od konce třicetileté války do třetí čtvrtiny XVIII. století. Materiály k dějinám Litomyšle. Zpráva č. 8. Rukopis v Okresním archivu v Litomyšli. 1981.
- Svoboda R., 1894: Průvodce po národopisném oddělení národopisné a průmyslové výstavy v Litomyšli, konané ve dnech 15—29. července 1894. Litomyšl 1894.
- Simek J., 1911: Jirásek na vycházkách a výletech. In: Jiráskova Litomyšl. Studie a vzpomínky k šedesátým narozeninám Aloise Jiráska. Praha 1911.
- 1927: Moje paměti a vzpomínky. Praha 1927.
- Skabrada J., 1978: Objev a zánik domu č. p. 22 z Zivhošti. CL 65, 1978, 233—237.

- Tomíček A., 1899: Sedlák od století šestnáctého na Litomyšlsku. CL 8, 1899, 7—11, 153—156, 164—168.
 — 1903: O poměrech selských na Litomyšlsku. Památky archeologické a místopisné 20, 1902—1903, Praha 1903, 127—130.
 — 1907—1908: Staré selské obrázky. Kulturní a historické paměti Litomyšlska. Příloha Obzoru litomyšlského 3, 1907—1908, 1—16.
 Vejdiš J., 1980: K charakteru starých roubených budov. Národopisné aktuality 17, 1980, 169—182.

Zusammenfassung

Der Bauernhof in Trstěnice bei Litomyšl aus dem Jahr 1597

Ausgangspunkt der Studie ist die Zeichnung Alois Jiráseks aus dem Jahr 1887, die einen Teil der Verbauung des Bauernhofs in Trstěnice bei Litomyšl Nr. 2 darstellt. Die Zeichnung erfaßt den Blick auf eine 1597 datierte sog. Unterstallung und den in der Fachliteratur bisher unbekanntem Typ der sogenannten „alten Ställe“. Diese Ställe sind holzgezimmert, zum Einstellen des Rindviehs bestimmt und in einzelne für je zwei Rinder bestimmte Kojen gegliedert. Das Gut wird weiters von einem Modell aus dem Jahr 1893, einer Grundrißzeichnung des ganzen Anwesens aus dem Beginn des 20. Jahrhunderts und einer Flurbuchskizze aus dem Jahr 1839 dokumentiert. Zum Bauernhof gehörte noch eine polygonale Scheune und ein selbständiges Ausgedingerobjekt.

Aus dieser Dokumentation und weiteren gesammelten Belegen aus der Umgebung der Städte Litomyšl und Moravská Třebová über die Einstellung des Viehs im Typ der „alten Ställe“ geht hervor, daß eine Erbauung nach der Mitte des 17. Jahrhunderts die wirtschaftliche Bestimmung dieses Stalltyps zur Haltung einer größeren Zahl von Rindvieh ausschließen würde. Statistisch ist belegt, daß die Zahl der hier gehaltenen Rinder seit dem Ende des Dreißigjährigen Kriegs gering war und beispielsweise in Trstěnice im Jahr 1653 auf einem Bauernhof durchschnittlich 19 Kühe und 15 Fähen, im Jahr 1679 17 Kühe und 11 Fähen entfielen. Nachdem die Dokumentation der „alten Ställe“ aussagt, daß in jedem von ihnen, nach der umbauten Fläche zu schließen, 2—4 Stück Rindvieh stehen konnten, und in den einzelnen Anwesen mindestens drei und höchstens sieben Ställe festgestellt wurden, mochten in den einzelnen Anwesen sechs bis sechzehn Stück Rindvieh gehalten werden. Deshalb konnten diese Ställe als Bautyp nicht nach der Mitte des 17. Jahrhunderts entstanden sein.

Von einer größeren Zahl der gehaltenen Rinder sprechen manche Quellen aus dem sechzehnten Jahrhundert, die in den einzelnen Anwesen durchschnittlich etwa 8, in einer Reihe von Fällen mehr als 10 Stück Rindvieh dokumentieren. Obwohl diese Nachrichten statistische Genauigkeit vermissen, nähern sie sich bereits der Kapazitätsmöglichkeit der Rindviehhaltung in den „alten Ställen“. Das relative Alter dieses Einstellungstyps belegt schon der Namen der Ställe, die Archivberichte konkretisieren jedoch, daß die Wirtschaftsbedingungen für ihre Auswertung vor allem im 16. Jahrhundert existiert haben. Nachdem in den unsicheren Jahren des Dreißigjährigen Kriegs offenbar kaum Gelegenheit bestand, so umfangreiche Objekte zu bauen, muß man die Entstehung des Anwesens mit den „alten Ställen“ allem Anschein nach vor das Jahr 1620 verlegen.

Vom Standpunkt der Entwicklung der Volksbauten ist die Feststellung wichtig, daß bereits im Jahr 1597 im Rahmen des landwirtschaftlichen Anwesens sogenannte Unterställe existierten, deren unterer Teil als Schuppen zur Lagerung von Werkzeug diente, während im Dachraum Heu gelagert wurde. In der Umgebung von Litomyšl sind diese Unterställe so gelagert, daß sie einen Teil des von den Objekten des Hauses und der Ställe umgebenen Hofes begrenzen. Jiráseks Zeichnung bietet somit einen Beweis, daß sich hier gegen Ende des 16. Jahrhunderts bereits der Typ des Bauernhofs mit geschlossenem Hof konstituiert hatte.

In Trstěnice Nr. 61 blieb der letzte einer ehemaligen Reihe von vier „alten Ställen“ erhalten. Die Verbauung dieses archaischen Hofes stimmt mit der dokumentierten Verbauung des Hofes in Trstěnice Nr. 2 und Nr. 95 voll überein, ebenso wie mit Lažany Nr. 1. In allen diesen Anwesen war der Hof an einer Seite vom Haus umbaut, an der gegenüberliegenden Seite stand der Trakt der „alten Ställe“, wobei beide Objekte an der Seite zum Scheueracker mit den Unterställen verbunden wa-

ren. Diese Gebäudekonfiguration deutet an, daß der Hof gegen die Dorfplatzseite durch Mauer und Tor geschlossen war, sofern hier kein weiterer Bau existierte. Der Verfasser hält es deshalb für bewiesen, daß der in vier Fällen übereinstimmende, belegte Typ des bäuerlichen Anwesens dessen charakteristische Form aus der Umgebung von Litomyšl gegen Ende des 16. Jahrhunderts vorstellt. Er setzt voraus, daß man die Herkunft dieses Typs sogar noch weiter in der Vergangenheit suchen kann.

Die Fotografie des Bauernhofs mit den „alten Ställen“ aus der Umgebung von Moravská Třebová und ein Bericht aus Nordmähren aus dem Jahr 1592, demzufolge in der genannten Gemeinde im ersten Jahr der Kolonisation ein Wohnhaus und im folgenden Jahr drei Ställe und ein Schuppen erbaut wurden, belegen das Vorkommen vor Bauernhöfen mit „alten Ställen“ auf einem umfangreicheren Gebiet. Offenbar bestätigt dies die Übereinstimmung des damaligen Wirtschaftssystems in breiteren Gebietsbindungen, und diese Übereinstimmung bedingte ähnliche Lösungen urbanistischer Fragen der Hofverbauung. Die Orientierung auf die Viehzucht erzwingt den Bau konkreter Stall- und Unterstalltypen zur Lagerung des Winterfutters, und diese wirtschaftlichen Ursachen führten zur Entstehung des Anwesens mit geschlossenem Hof. Nach der Mitte des 17. Jahrhunderts sanken die Bestände des gehaltenen Viehs und die Landwirtschaft war offenbar mehr oder weniger gezwungen, sich auf die pflanzliche Produktion umzuorientieren. Die in dieser oder noch jüngeren Zeit entstandenen Bauernhöfe knüpften zwar an den Typ des Anwesens aus dem 16. Jahrhundert an, ihre inneren Strukturen wurden jedoch bereits nach den neuen Betriebs- und Produktionsbedingungen umgestaltet.

Abbildungen:

1. Alois Jirásek: Hofraum des Bauernguts „u Vavrušků“ in Trstěnice Nr. 2 mit einem in das Jahr 1597 datierten Nebenstall.
2. Modell des Bauernguts „u Vavrušků“:
 - a) Blick auf die Ecke der „alten Ställe“ und des dem Dorfplatz zugekehrten Nebenstalls. Neben dem Tor liegt der Brunnen;
 - b) Blick auf die Ecke des hinter der Scheune liegenden Nebenstalls und das Kammer- und Haustraktes;
 - c) Blick auf das Haus im Jahr 1827;
 - d) Konstruktion des Dachstuhls an der Ecke des rückwärtigen Nebenstalls hinter der Scheune und der „alten Ställe“;
 - e) Konstruktion des Dachstuhls an der Ecke des rückwärtigen Nebenstalls und der Kammer;
 - f) Konstruktion des Dachstuhls an der Ecke der „alten Ställe“ und des dem Dorfplatz zugekehrten vorderen Nebenstalls.
3. Grundriß des Bauernguts „u Vavrušků“ und Blick auf den Trakt mit dem Wohnhaus.
4. Lage des Anwesens auf einer Indikationsskizze aus dem Jahr 1839. Das Bauerngut liegt auf einem mäßigen Abhang der Talterrasse des Loucná-Flüßchens. Daneben steht das selbständige Ausgedingerobjekt, „Hütten“ (chaloupky) genannt, und auf dem Scheueracker ein polygonaler Schuppen.
5. Hofplatz eines Anwesens in der Umgebung von Moravská Třebová, der an einer Seite von „alten Ställen“ abgeschlossen wird.
6. Grundriß des Bauernguts in Lažany bei Litomyšl Nr. 1.
7. Grundriß und Blick auf das Anwesen in Trstěnice Nr. 95 „u Marků“.
8. Bauerngut in Trstěnice Nr. 61 „u Jarošů“:
 - a) letzter erhalten gebliebener Stall aus der Reihe der ehemaligen vier „alten Ställe“. Die Türpfosten sind sattelförmig profiliert;
 - b) Blick auf einen Teil des Wohntrakts des Anwesens mit Kammern und Pferdestall. Man betrat die ebenerdigen Kammern durch zwei Türen aus dem Hausflur;
 - c) Tür in die Kammer mit sattelförmig profilierten Pfosten, Höhe 151cm;
 - d) Tür in die zweite Kammer, Höhe 132 cm.

