

Príspevok k stredovekému osídleniu Zvolena

MARTA MÁCELOVÁ

Bohaté praveké, včasnohistorické a stredoveké nálezy získané archeologickým výskumom, prieskumom a náhodnými zbermi radia Zvolen medzi najvýznamnejšie archeologické lokality stredného Slovenska. Úrodné terasy Hrona a Slatiny ležiace v nadmorskej výške okolo 290 m boli osídlené od praveku (Balaša 1959, 7—13). Výhodná geografická poloha, ktorou viedli dôležité obchodné cesty z juhu z Poiplia na sever do Poľska a hronské brody otvárajúce cestu do oblasti s rudným bohatstvom predurčili Zvolenu stať sa významnou obchodnou križovatkou a obchodným centrom už v mladšej dobe bronzovej. Z tohoto obdobia pochádzajú z územia mesta štyri bronzové depoty (Balaša 1946, 90—95; Paulík 1965, 17—32; Kuka 1965, 783—790; Furmánek—Kuka 1975, 603—614).

Hospodársky a vojenskostrategický význam si podržal Zvolen až do stredoveku, kedy sa stáva centrom jednej z najväčších stolíc Uhorska, stolice Zvolenskej (Žudel 1984, 168).

Problematikou slovanského osídlenia zvolenského regiónu sa podrobne zaoberala M. Rejholcová (1971, 95—131) v rámci súpisu slovanských sídlisk Stredoslovenského kraja. Vo svojom príspevku kriticky prehodnotila staršie práce slovenskej historiografie, ktorá kládla počiatky slovanského osídlenia Zvolenskej kotliny až do 13. storočia (teórie V. Chaloupeckého 1923, 15—16, 144 o „pohraničnom území s hvozdomi s náhodnými osadníkmi“). Na základe materiálnej kultúry získanej archeologickým výskumom sídliskových objektov vo Zvolene-Krivej púti (8. stor.) a vo Zvolene—areáli VŠLD (9.—12. stor.) podoprela názory J. Dekana (1948, 64) a A. Točíka (1955, 415) o starej sídelnej tradícii tohto regiónu.

V 80. rokoch sa archeologický prieskum a výskum sústredil do severnej časti Zvolenského okresu. Systematickým výskumom dvoch nížinných slovanských sídlisk v Sliači v polohe Horné zeme sa získali závažné doklady o predveľkomoravskom a veľkomoravskom osídlení (Mácelová 1982, 117—132). Počiatková fáza je datovaná keramikou pražského typu na koniec 7. storočia, zánik sídliska do zač. 10. stor. V 9. storočia. Prieskumom a zberom bolo zachytené osídlenie v Sliači v polohách Na kút a pod Kozákom, v Badíne a v Hronseku (Mácelová 1988).

V samotnom Zvolene je kontinuita slovanského osídlenia doložená od 8. po 12. storočie. Roku 1981 bolo stavbou diaľnice zničené bez dôkladného záchranného výskumu praveké a slovanské sídlisko v polohe Pieskovište pod Veľkou Strážou nad sútokom Hrona a Slatiny (Žebrák 1981, 311—312). Rozrušené ohniská pravdepodobne povrchových objektov sú datované do 8.—9. stor. Bližšie nedatovaný sídliskový materiál pochádza z polohy Haputka pod Pustým hradom, kde historici predpokladajú podhradskú osadu Pustého hradu (Zrebený 1986, 62). Povelkomoravský materiál sa našiel pod výšinným hradiskom

v Lieskovci [miestna časť Zvolena). Z výšinných slovanských lokalít treba spomenúť Pustý hrad s veľkomoravským materiálom (Balaša 1960, 86) a Hrádok Priekopa vo Zvolene-Môťovej, ktorým sa budeme zaoberať podrobnejšie, nakoľko bol predmetom tohoročnej výskumnej sezóny.

Nepreskúmané je a pre výskum nedostupné ostane rozsiahle územie pravého brehu Slatiny, cez ktoré vedú koľajštie dôležitého zvolenského železničného uzla. Nevyriešená je otázka predlokačnej osady, reálnejší predpoklad jej lokalizácie je do areálu VŠLD, kde sa zistili objekty z 9.—12. stor. (Balaša 1960, 82—86) ako na ľavý breh Slatiny, kde osídlenie v tomto období nie je zachytené ani zberovým materiálom. Ľavobrežná terasa Hrona s čiastočne preskúmaným sídliskom je však zastavaná novšou výstavbou z 50.—70. rokov a overovací výskum v súčasnosti neprichádza do úvahy.

V 11.—12. storočí bolo územie Zvolena pravdepodobne súčasťou starého Hontianskeho komitátu. Oddelením Zvolena od Hontianskej stolice a pripojením Liptova, Turca a Oravy sa stal Zvolen samostatnou stolicou. J. Žudel (1984, 168) predpokladá jej vznik už v 12. stor., dôvodiac rozsiahlym a dôležitým územím, ktoré by neboli uhorskí panovníci nechali bez správy. Jej sídlom bol Starý hrad, dnes nazývaný Pustým hradom. Počas trvania veľžupy do 1/2 14. stor. bol jej centrom.

Za najstaršiu písomnú zmienku o Zvolene sa považovala listina Bela II. z roku 1135, v ktorej potvrdil majetky bzovického konventu a v ktorej sa spomína „Magna via“ vedúca ku Zvolenu (CDS1 I, 71/10). Diplomatický výskum R. Marsinu (1973, 102) dokázal, že časť o veľkej ceste je interpolovaná. Listinú je Zvolen prvýkrát doložený roku 1222, keď sa menovite spomína „Detricus, comes do Zvolun“ (CDS1 I, 205/5). V r. 1224 v listine Ondreja II. vystupuje bližšie nomenovaný „Comes de Zoulum“ (CDS1 I, 215/15). Ten istý panovník menuje r. 1232 kráľovský majetok vo Zvolene (predium nostrum de Zoulum) a v listine prikazuje niektorým dedinám patriacim ku kráľovskému majetku vo Zvolene odvádzať desiatky ostrihomskej kapitule (CDS1 I, 280/20, 30, 35). Osada — villa Zvolen sa prvýkrát spomína v súvislosti s obnovením výsad udelených pred tatárskym vpádom v listine Bela IV. zo dňa 28. dec. 1243 (CDS1, II, 93/35). V listine oslovuje Zvolenčanov „populi nostri de villa Zoulum“, z čoho môžeme usudzovať, že ešte pred príchodom kolonistov v čase vydania pôvodnej výsadnej listiny malo domáce obyvateľstvo samostatnú správnu jednotku. Okrem slobodnej voľby richtára a farára boli Zvolenčania oslobodení spod právomoci zvolenského župana. Výsady hospodárskeho charakteru napomohli rozvoju mesta v ďalšom období a boli potvrdené i neskoršími panovníkmi (Zrebený 1986, 62 n).

V dejinách Zvolena je veľa nedoriešených otázok. Jednou z otvorených ostáva lokalizácia kostola a fary sv. Mikuláša, písomne doložených r. 1263 (CD IV, 3, 142). Pri archeologickom výskume Š. Schönweitzovej (1972) sa na nádvorí Zámku zistilo torzo staršej architektúry spred polovice 13. stor., ktoré bolo súčasťou väčšej sakrálnej stavby. Jej bližšia identifikácia na základe zistených skutočností nie je možná.

Jednou z kľúčových lokalít, ku ktorej sa upiera zrak historikov je Pustý hrad (Starý zámok), ktorý mal významné postavenie už v pravekých dejinách Zvolena. Od architektonického výskumu D. Menclovej (1954) sa nezískali novšie poznatky o tomto starom centre Zvolenskej stolice, nakoľko archeologický výskum sa tu doposiaľ nerealizoval.

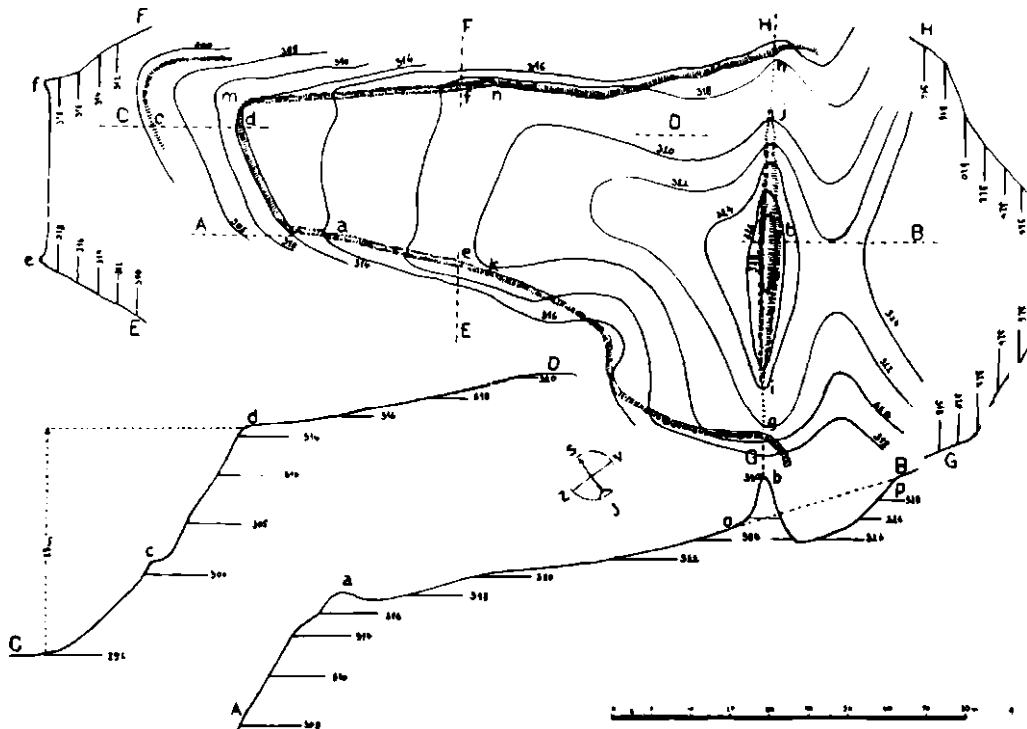
Druhou lokalitou, známou z literatúry 30. rokov (Eisner 1935, 80) a zameranej Š. Janšákom (obr. 1) je výšinné hradisko Priekopa (tiež Môťovský hrádok). Homolovitá vyvýšenina sa týči nad sútokom riek Slatiny a Neresnice

pri vstupe do Neresnickej doliny, ktorou viedla stará komunikácia na Poiplie (obr. 2). Hrádok leží asi 1 km juhovýchodne od Zvolenského zámku. V minulosti bol nezalesnený, jeho svahy spevnili lesným porastom v 60. rokoch (obr. 5).

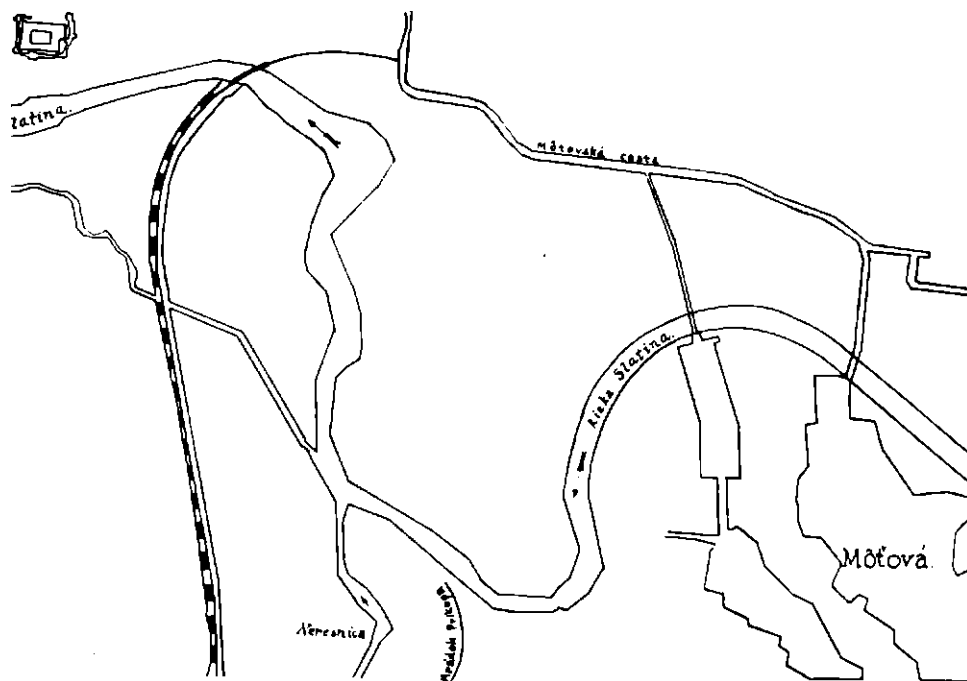
Strmý svah na východnej strane obtekala rieka Slatina, kým koryto ne-regulovali a neodrazili severnejšie pri výstavbe štátnej cesty v smere Lučenec a pri výstavbe ihrísk Všešportového štadióna pod úpäťm hrádku. Západný svah je menej strmý, v minulom storočí bol porušený výstavbou menšej cigánskej kolónie, z ktorej doteraz stojí jeden dom. Prírodnú ochranu z tejto strany tvoril potok Neresnica. Hradisko dostalo meno podľa časti fortifikácie na južnej najširšej strane, ktorú okrem mohutného obranného valu tvorila priekopa (predpokladaná hĺbka nivelety predhradia 550—700 cm).

Roku 1963 bola lokalita navrhnutá a schválená rozhodnutím kultúrnej komisie ONV vo Zvolene do štátneho zoznamu kultúrnych pamiatok pod ev. č. Ss/1205. Napriek tomu Mestský národný výbor vo Zvolene roku 1967 vydal kultúrnu pamiatku Slovenskému zväzu záhradkárov pre účely záhradkárskej činnosti. Zásah zo strany pamiatkových orgánov nebol účinný, pripomienky zo strany Archeologického ústavu SAV v Nitre sa nerešpektovali a tak bez archeologického výskumu nastala roku 1968 devastácia:

- samotnej plošiny hrádku individuálnou nelegálnou výstavbou chát prevažne podpivničených,
- valu — přesazením vstupu do osady z južnej strany (obr. 3)
- vnútorného areálu a to vynesением výplne valu z umelého vstupu
- priekopy — budovaním prístupovej cesty od Môtovej jej zasypaním.



Obr. 1. Zietan - hradike Priekopa. Plán lokality • »ýlkopiiným lomoraním a reimi od S. Janláka.



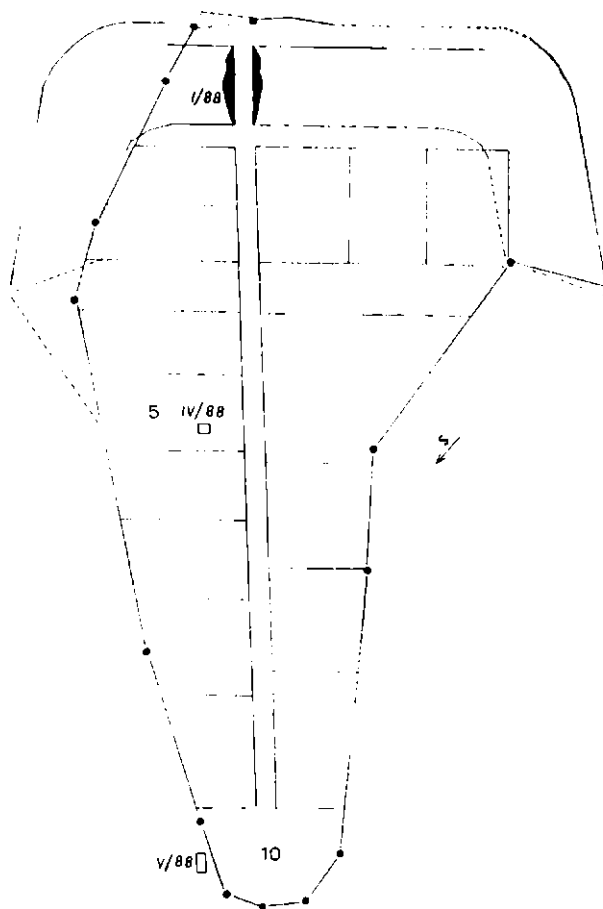
Obr. 2. Zvolen – ias Môtová. Situačný plán i roku 1949 IO lakreiloným ilarým korytom Slatina? a Ne-reinice. (Kresba: D. Daubnerová.)



Obr. 3. Hradiiko Priekopa. Juhovýchodný areál láhradkánkej ofady io zachovaným valom a umelým vitupom v imere íipkv. (Foto: autorka.)

Na úpätí valu na zasypanej priekope bola vybudovaná prevádzková chata SZZ. Juhovýchodný svah hrádku spolu s časťou valového telesa bol strhnutý buldozénom pri zasýpaní starého koryta Slatiny pri výstavbe štadióna. Platau hrádku bolo rozparcelované a dané do dočasného užívania 19 záhradkárom, tri parcely boli vymierané z vonkajšej južnej strany a upravené po zasýpaní bývalej priekopy (obr. 4).

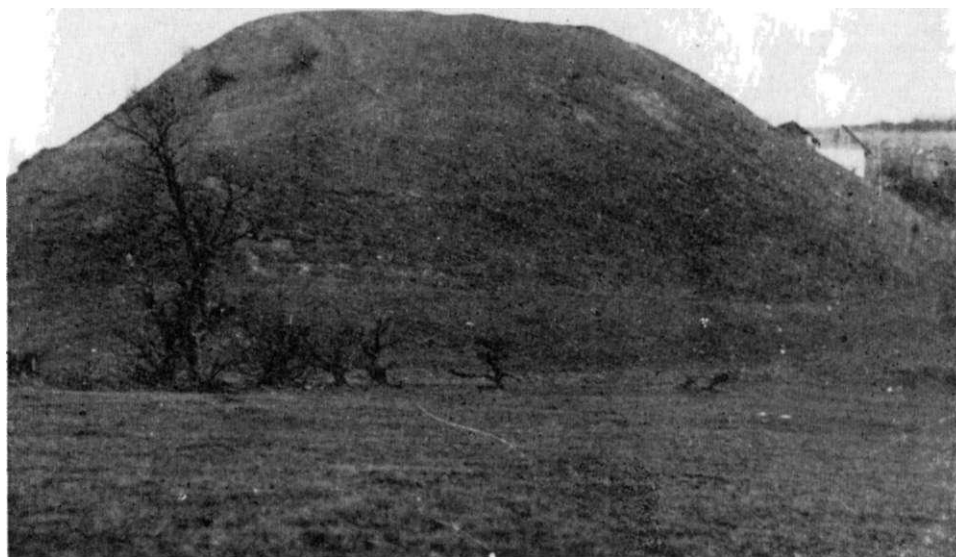
Po komisiách pamiatkových orgánov a Odboru kultúry ONV vo Zvolene v rokoch 1987—88, ktoré riešili narúšanie valového telesa záhradkármi, vypracoval Krajský ústav štátnej pamiatkovej starostlivosti a ochrany prírody v Banskej Bystrici podmienky ochrany archeologickej pamiatky, podra ktorých bola stanovená a vymedzená zóna nedotknuteľnosti valu o ploche 1886 m² a bola zastavená ďalšia stavebná činnosť a presuny kultúrneho horizontu. Zo strany AO SAV v Nitre a KÚ ŠPSOP v B. Bystrici bolo na lokalite doporučené realizovať archeologický výskum. Za finančného dotovania AÚ SAV sa v letných mesiacoch júl — september realizovala na hrádku Priekopa prvá výskumná sezóna, ktorej úlohou bolo začistiť pravé krídlo umelého vstupu a odkryť verti-



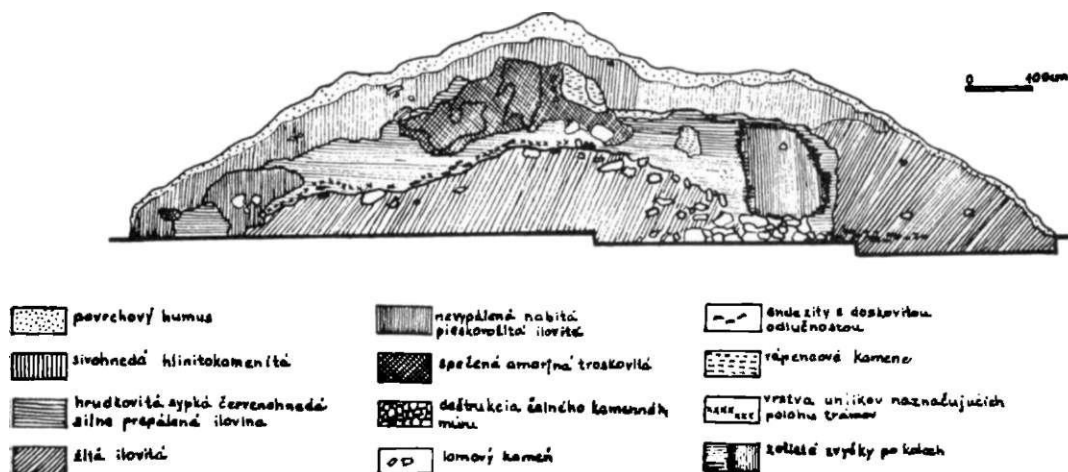
Obr. 4. Plán parciel záhradkárskej oiaď • vyznačenými sondami. I/M - umelý vstup; IV/88 - objekt i 11. stor.; V/ie - kamenný múr spájaný maltou. (Kresba: D. Daubnerová.)

kálnym rezom profil valu. Zisťovacími sondami sa mal urobiť odkryv na plošine a zistiť hĺbku kultúrneho neporušeného horizontu.

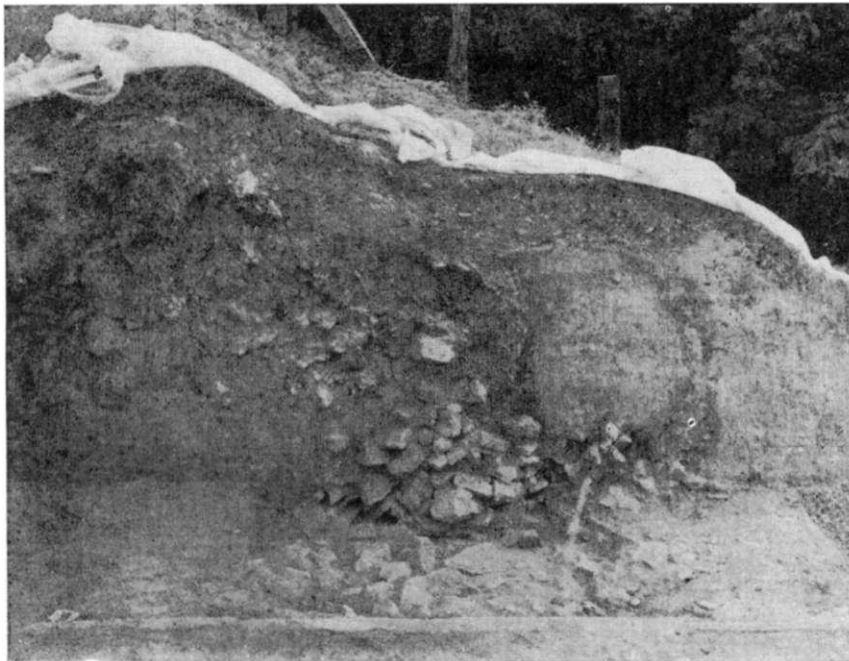
V odkrytom profile valu, ktorý nezahŕňa jeho celú šírku (doterajšia začistená š. = 13 m) sú náznaky na dve fázy výstavby. V prvej bol vybudovaný čelný kamenný múr z vonkajšej strany jadra, na ktorý nadväzovala komorová konštrukcia, v druhej fáze na deštrukciu kamenného múru vybudovaná komorová konštrukcia s nabitou hlinou a stabilizovanou bermou (obr. 6, 7). V hor-



Obr. 5. Hradisko Priekopa v roku 1951. Stav pred zalesnením. (Fota: G. Lehocký.)



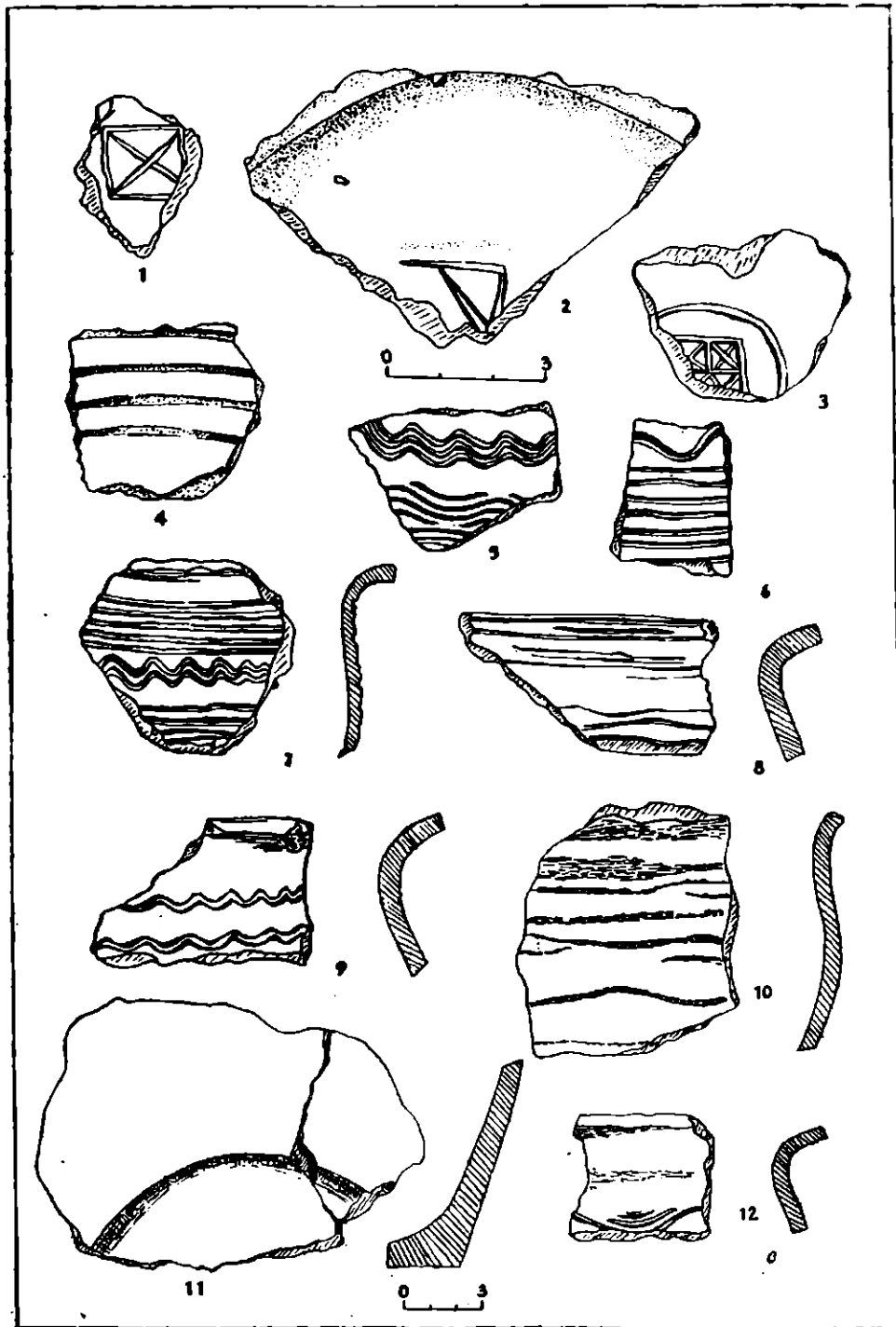
Obr. 6. Priekopa. Profil valu. (Kresba: D. Daubnerová.)



Obr. 7. Vertikálny rez valom s deštrukciou želného kamenného múra. (Foto: autorka.)



Obr. 8. Juhovýchodný val s umelým vstupom na hradisko. Začísťovanie profilu pri korune valu so spečenými blokmi. (Foto: autorka.)



Obr. 9. Keramika ze sondy IV/68. Objekt z 11. star. (Kresba: D. Daubnerová.)

nej časti valového telesa boli zistené mohutné bloky spečenej prepálenej hlíny premiešanej andezitmi a vápencovými kameňmi (obr. 8). Na pretavených zvyškoch sú otláčené zvyšky dreva. Prevažná časť horninového materiálu je tvorená pyroxenickými a pyroxenicko-amfibolickými andezitmi a ich tufmi, ktoré sa nachádzajú v Neresnickom údolí (Galvánek, 1988).

Konštrukčné postupy pri výstavbe fortifikácie preverí budúca výskumná sezóna plošným odkryvom.

Výskum na plošine sa realizoval tromi menšími sondami o rozmeroch 3X2 m na troch parcelách. Pozitívna bola jedna sonda IV/88 v strednej časti areálu (obr. 4), v ktorej sme zachytili spodnú časť ohniska objektu neznámeho pôdorysu. Objekt bol porušený obhospodarovaním pôdy. 20 cm hrubú výplň objektu (úroveň zistenia v hl. 30 cm pod povrchom) tvoril keramický materiál, nepočítané úlomky zvier. kostí a mazanice. Črepy vykazujú stopy vyvinutej povelkomoravskej keramiky 10.—11. storočia so značkami na dňách (obr. 9). Hoci sa vo výplni našli aj črepy poukazujúce na staršiu fázu osídlenia lokality (9. stor.), objekt datujeme podľa typologický najmladších fragmentov (obr. 9:10,12) do 11. storočia.

V severovýchodnej časti hradiska za plotom parcely č. 10 [obr. 4] sa sondou V/88 o rozmeroch 200X250X160 cm zistil obvodový kamenný múr budovaný na maltu. Jeho pokračovanie južným smerom po východnom obvode hradiska je vysledované až po parcelu č. 5. Z tejto parcely pochádza zberom z rozrušeného objektu pri výstavbe pivnice zaevidovaná keramika z 9. stor.

Doterajšie výsledky výskumu na hradisku Priekopa naznačujú, že sa jedná o významnú lokalitu z 9.—12. storočia. Pre datovanie fortifikácie, či už valu alebo kamenného muriva na východnom obvode nám chýba oporný datovací materiál. Jeho funkčné zaradenie do sústavy výšinných hrádok s pomerne malou plošnou výmerou (9 821 m²) ostáva otvorené. V listine Bela IV. z roku 1263 (CD IV, 3, 143), ktorou vracia obyvateľom Zvolena pôdu zabratú zvolenským županom je prvýkrát doložený Môťovský hrádok. Medze tohto územia idú pozdĺž Slatiny k potoku Očovka pod vrch zvaný Hrádok („sub monte Haraduk vocato“). Môže to nasvedčovať tomu, že už v druhej polovici 13. storočia bol ako opevnené sídlo zaniknutý.

Ďalšie poznatky o lokalite by mali priniesť nasledujúce výskumné sezóny.

Literatúra

- BALAŠA, G., 1946: Nález bronzového pokladu na Pustom hrade vo Zvolene. **CMSS** XXXVI—XXXVII.
- BALAŠA, G., 1959: Praveké osídlenie Zvolena. In: Zvolen v minulosti a prítomnosti. Martin.
- BALAŠA, G., 1960: Praveké osídlenie stredného Slovenska. Martin.
- CD: FEJÉR, G., Codex diplomatcus Hungariae ecclesiasticus ac civilis. Buda 1829—1844
- CDS1 I: MARSINA, R., Codex diplo. aticus et epistolaris Slovaciae, I. Bratislava 1971.
- CDS1 II: MARSINA, R., Codex diplomatcus et epistolaris Slovaciae, II. Bratislava 1987.
- DEKAN, J., 1948—49: K problémom slovanského osídlenia na Slovensku. Hlšt. slov. VI—VII.
- EISNER, J., 1935: Prehistorický výzkum na Slovensku a Podkarpatské Rusi r. 1934. **ShMSS** XXIX.
- FURMÁNEK, V.—KUKA P., 1975: Bronzový depot piliňské kultury ze Zvolena. **AR** XXIII, 603—614.
- GALVÁNEK, J., 1988: Vyhodnotenie horninového materiálu použitého na stavbu fortifikácie. *Archív SM*.
- CHALOUPECKÝ, V., 1923: Staré Slovensko. Bratislava.
- KUKA, P., 1965: Bronzový poklad zo Zvolena. **AR** XVII, 783—790.
- MÁCELOVÁ, M., 1982: Slovanské sídlisko v Sliači na Horných zemiach v okrese Zvolen. Stredné Slovensko 2. Martin.

- WACELOVA, M., 1988: Praveké a vCasnohlstorlcké osídlenie Zvolena. Zborník prác k 745. výročiu obnovenia mestských privilégii (v tlači).
- MARSINA, R., 1973: K problematike bzovickéj listiny. Štúdie k Slovenskému diploma-táru I. HS XVIII, 102—113.
- MENCLOVÁ, D., 1954: Hrad Zvolen. Bratislava.
- PAULIK, J., 1965: Nález štítových puklíc z mladšej doby bronzovej vo Zvolene. SZ AÚ SAV 15. Nitra, 17—32.
- REJHOLCOVÁ, M., 1971: Slovanské osídlenie Stredoslovenského kraja. Slov. arch. XIX, 1, 95—131.
- SCHONWEITZOVA, S., 1972: Archeologický výskum v areáli Zvolenského zámku. Mo-num. tutela 8, Bratislava, 253—275.
- TOČIK, A., 1955: Význam posledných archeologických výskumov na Slovensku pre de-jiny najstarších Slovanov a Veľkomoravskej ríše. Hist. Cas. III.
- HREBENÝ, A., 1986: Zvolen do roku 1526. Stredné Slovensko 5. Martin, 59—80.
- ŽEBRÁK, P., 1981: **Predbežné** výsledky záchranného výzkumu v okolí Zvolena. AVANS v r. 1981. Nitra 1982, 310—312.
- ZUDEL, J., 1984: Stolice na Slovensku. Bratislava.

Zusammenfassung

Tin Baitrag iur frühmittelalterlichen Besiedlung von Zvolen

Zvolen gehört zu den wichtigsten archäologischen Lokalitäten der mittleren Slo-wakei und war von der Vorzeit an besiedelt. Auf den fruchtbaren Terrassen des Hron-und Slatna-Flusses wurde auch eine ununterbrochene slawische Besiedlung vom 8. bis 12. Jahrhundert als Beweis der alten Siedlungstradition dieses Gebiets festgestellt.

Im Jahr 1988 konzentrierte sich die archäologische Untersuchung auf eine archäo-logisch geschützte Lokalität — den Höhen-Burgwall Priekopa (Zvolen — Stadtteil Mö-fovä), an den eine Gärtnersiedlung grenzte (Abb. 1—5). Der kein ganzes ha umfassende Burgwall war mit einem mächtigen Lehmwall und Graben befestigt.

Bei der Bereinigung des künstlichen Eingangs im südöstlichen Teil, durch die das Wallprofil freigelegt wurde, stellte man Anzeichen zweier Konstruktionsphasen fest: die erste betraf die steinerne Stirnwand der Außenseite des Kerns, an die eine Kammerkonstruktion anknüpfte, die zweite eine auf der Steindestruktion der Mauer aufgebaute stabilisierte, mit Lehm gefüllte Kammerkonstruktion (Abb. 6, 7). Im oberen Teil des Walls wurden mächtige Blöcke verschlackten, überbrannten Lehms festgestellt, die mit Andesitblöcken und Kalksteinen vermischt waren (Abb. 8).

Durch Flächenfreilegung wurde auf Parzelle Nr. 5 in der Mitte des Areals der Unterteil einer zerstörten Feuerstätte mit keramischer Auskleidung festgestellt, die das Objekt in das 11. Jahrhundert datiert (Abb. 9). Am nordöstlichen Teil des Burg-walls wurde eine auf Mörtel gebaute Umfangs-Stelmauer freigelegt. Datierungsmaterial für den Lehmwall und die auf Mörtel gebaute Steinmauer fehlt bisher.

Abbildungen:

- Abb. 1. Zvolen — Burgwall Priekopa. Plan der Lokalität mit Höhenvermessung und Schnitten von 5. Janäk.
- Abb. 2. Zvolen — Stadtteil Möfovä. Lageplan aus dem Jahr 1949 mit eingezeichnetem altem Flußbett der Slatina und Neresnlca (Zeichnung: D. Daubnerová).
- Abb. 3. Burgwall Priekopa. Südöstliches Areal der Gärtnersiedlung mit erhaltenem Wall und künstlichem Eingang in der Richtung des Pfeils (Lichtbild der Autorin).
- Abb. 4. Parzellenplan der Gärtnersiedlung mit bezeichneten Sonden. 1/88 — künstlicher Eingang; IV/88 — Objekt aus dem 11. Jh.; V/88 — Steinmauer, mit Mörtel ge-bunden (Zeichnung: D. Daubnerová).
- Abb. 5. Burgwall Priekopa im Jahr 1958. Stand vor der Bewaldung (Lichtbild: G. Lehoc-ky).
- Abb. 6. Priekopa. Wallprofil (Zeichnung: D. Daubnerová).
- Abb. 7. Vertikaler Schnitt durch den Wall mit Destruktion der steinernen Stirnmauer (Lichtbild der Autorin).
- Abb. 8. Südöstlicher Wall mit künstlichem Eingang in den Burgwall. Bereinigung des Profils an der Wallkrone mit verschlackten Blöcken (Lichtbild der Autorin).
- Abb. 9. Keramik aus der Sonde IV/88. Objekt aus dem 11. Jh. (Zeichnung: D. Daubne-rovä).