

## Sledované aspekty etnicity v archeologickom materiáli na podklade pohrebísk z Malých Kosíh a Bučian

MILAN HANULIAK

K významným úlohám stojacim v súčasnosti pred slovenskou historiografiou patrí potreba detailnejšieho osvetlenia dejinného procesu, ktorý sa odohral na území dnešného Slovenska v období po zániku Veľkej Moravy a v počiatočnom období začleňovania tohto priestoru do vznikajúceho uhorského štátu [Ruttikay 1984, s. 88]. Z chronologického hľadiska ide najmä o obdobie 10. stor., keď v dôsledku meniacej sa mocensko-politickej a vojenskej situácie dochádza k premenám v mnohých oblastiach života vtedajšej spoločnosti. Zmeny, zaznamenané vo vyvinutejšej a zreteľnejšej forme v nasledujúcom období, sa odohrali v štruktúre osídlenia, v oblasti hospodárskej, sociálnej, kultúrnej, administratívno-organizačnej, náboženskej a etnickej.

Medzi uvedenými oblasťami premien bola zo strany našich i zahraničných bádateľov najväčšia pozornosť venovaná okruhu etnických, resp. problematike interetnických vzťahov. Dôvod nie je skrytý iba v značnom rozsahu problematiky a rozmanitosti čiastkových problémov, ale aj v možnosti jeho aplikácie v ideologickom a politickom zápase neutíchajúcom ani v súčasnom období.

Z prameňov hmotného charakteru podklady zásadnejšieho významu k riešeniu otázok etnických premien poskytuje prostredie sídlisk a pohrebísk. Prvému nálezovému prostrediu sa venovala dosiaľ skôr okrajová pozornosť (Točík 1987a, s. 177). Deficit v úrovni poznatkov sa obvykle zdôvodňuje nízkym stupňom rozvoja sídliskového výskumu z 10. stor. a problémami spätými so spracúvaním keramického materiálu (Kiss 1985, s. 225; Takács 1986, s. 10–16). Neporovnateľne viac pozornosti venovali bádatelia pohrebiskám. Opodstatnenosť záujmu vychádzala iba sčasti zo schopnosti materiálu z daného prostredia poskytnúť základné informácie o mnohých stránkach pozemského i záhrobného života, biologicko-fyzickom či demografickom charaktere populácie atď. (Hanuliak 1984, s. 8–9; Měřínský 1985, s. 2–3). Oveľa vyššie, najmä u zahraničných bádateľov, sa hodnotila možnosť získať z pohrebísk 10. stor. charakteristický súbor predmetov materiálnej kultúry a elementov pohrebného rítu mimokarpatskej proveniencie a zhromaždiť tak doklady o prieniku staromaďarského etnika na územie Slovenska (Štefanovičová 1985, s. 27–30). Toto je súčasne hlavný dôvod, prečo sa výskyt pohrebísk tohto charakteru a ich rozloženie berie až príliš jednoznačne za východiskovú bázu pre riešenie etnických premien v Karpatskej kotline vrátane jej okrajových oblastí.

Z pozície ekonomicko-sociálneho aspektu môžeme pohrebiská 10. stor. zo Slovenska, patriace príslušníkom maďarského etnika, rozdeliť do troch typov. Rozdiely medzi nimi sa okrem diferencovanej honosnosti vo vystrojovaní mŕtvych prejavujú aj v rozdielnej štruktúre nekropol a prítomnosti špecifických prejavov pohrebných zvyklostí.

Prvý typ nekropol, patriacich najvyššej spoločenskej vrstve, reprezentuje hľ) b kmeňového náčelníka zo Zemplína. Vyniká honosným pohrebným inven-

tárom, ktorý ho radí k najbohatším nomádskym hrobom z 10. stor. Výsledné prejavy pohrebných zvyklostí s ďalšími elementárni pohrebného ritu podnietili živé diskusie o postavení pochovaného a historickom pozadí udalostí spätých s jeho pohrebom (Budinský-Krička—Fettich 1973; Točík 1987a, s. 184).

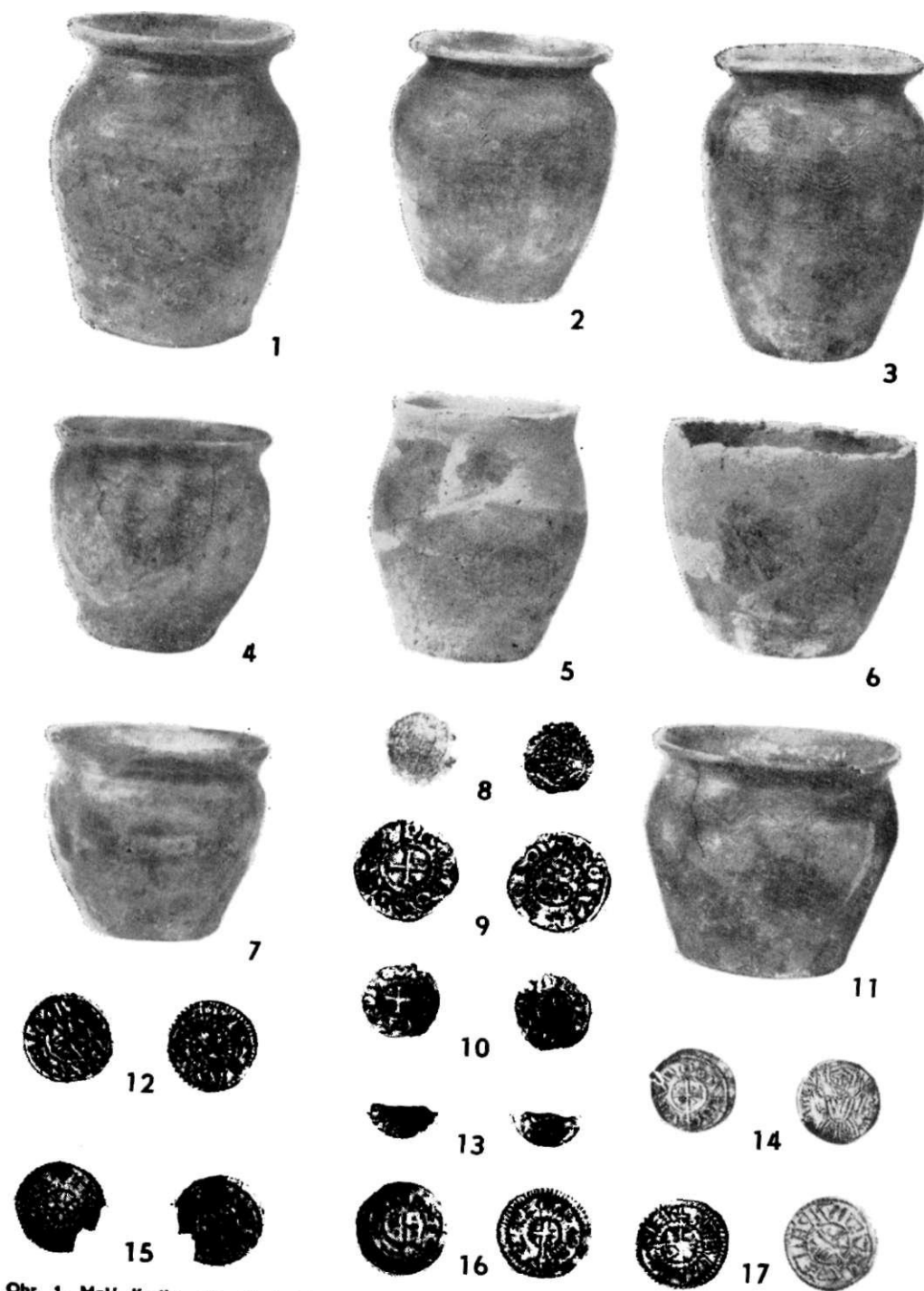
Druhým typom nekropol sú tzv. velkorodinné pohrebiská strednej vrstvy spoločnosti predstavujúcej bojovnícku zložku (László 1944, s. 125—126). K ich typickým znakom patrí nízky počet hrobov, vysoké zastúpenie hrobov s kosťami koňa či konským postrojom, prevaha mužských nad ženskými jedincami, častý výskyt militárií, relatívne krátké obdobie pochovávanía, ukončenie používania v priebehu poslednej tretiny 10. stor., výskyt levédskej industrie v pohrebnom inventári (Nevizánsky 1973, s. 25). Pohrebiská pertraktovaného typu z prelomu 9. a 10. stor. nachádzame na východnom Slovensku v oblasti Medzibodrožia, na západnom Slovensku ich počiatky kladieme zväčša do druhej štvrtiny 10. stor. Tu sa sústreďujú do miest na komunikačných trasách dôležitých z vojensko-taktického hľadiska a administratívno-hospodárskych centier Veľkej Moravy (Kiss 1969, s. 175n; Točík 1979, s. 74; Ruttkay 1985a, s. 15).

Tretím typom nekropol sú pohrebiská pospolitého ľudu vytvárajúceho ekonomickú základňu vyšších vrstiev staromaďarskej society. Charakterizuje ich vysoký počet hrobov, chronologické postavenie od druhej tretiny 10. stor. do konca 11.—počiatku 12. stor. a menej etnicky príznačné predmety materiálnej kultúry (Szôke 1962, s. 32—35; Mesterházy 1978, s. 317—320).

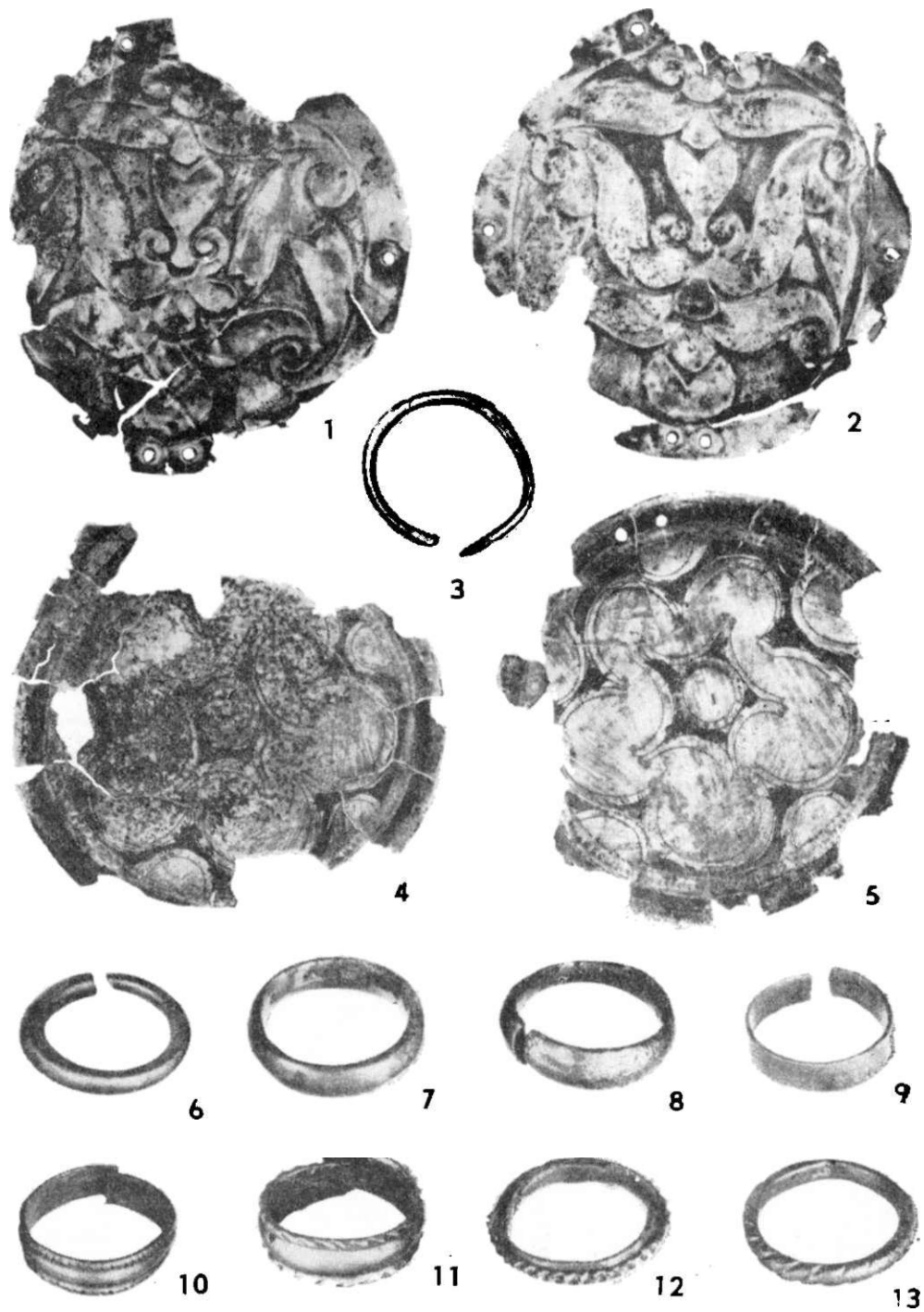
K tretiemu typu nekropol patrí aj v nedávnej dobe kompletne odkryté pohrebisko z Malých Kosíh (Hanuliak 1986, s. 86—87; 1989a). V jeho materiáli nachádzame etnicky významné prvky vyčlenené pre 10. a 11. stor. A. Kissom (1985, s. 229—234). Pre 10. stor. sú to západné mince, veľké ozdobné kotúče, srdcovité závesky, kovania konského postroja, nášivky z odevu, plechové náramky, kosti koňa, súčasti konského postroja, kovania opaska a strelky.

Mince západofranskej proveniencie z dvoch hrobov patriace Eudesovi (887—898) boli razené v Toulouse (obr. 1:9—10). Do staromacfarského nálezu vého prostredia sa mohli dostať počas vojenskej výpravy v prvej polovici 10. stor. alebo vo forme tributu (Hanuliak 1988a). V dvoch hroboch sa našli veľké plechové kotúče zdobené tepanou a rytou rastlinnou ornamentikou (obr. 2:1—2, 4—5). Nekompletnosť srdcovitých záveskov (obr. 3:5—7), stupeň opotrebovania nášiviek z odevu (obr. 4:16, 17) svedčí, že ide zväčša o prípady ich sekundárneho použitia. Úzku škálu kovaní konského postroja tvoria strieborné oválne exempláre (obr. 4:19) a ústrižky strieborného plechu (obr. 4:20). Medzi kovaniami sú výnimkou súčasti dvoch opaskov z hrobu pešieho bojovníka (obr. 4:12—15). Lebka a distálne časti končatín koňa sa vyzdvihli zo štyroch hrobov, kam boli uložené so súčasťami postroja najbežnejších foriem (obr. 5:5, 8, 10—11). V tejto kategórii hrobov sa nachádzali aj strelky zo šípov (obr. 5:6—7, 9) nezriedka ukladané spolu s tulcom a lukom. Pásikové náramky so zaoblenými koncami, koncami zvinutými do trubičky (obr. 6:4—5) sú zriedkavejšie ako náramky zo skrúcaného drôtu (obr. 6:6), tyčinkové so zahrotenými alebo tupými koncami (obr. 6:1—3), ktoré sú podľa A. Kissa (1985, s. 230) príznačné už pre 11. stor. Pre tento chronologický úsek sú ďalej typické aj nákrčníky (obr. 3:15—16) a lunicovité závesky (obr. 3:11—13).

Pohrebisko z Malých Kosíh môžeme na základe predmetov pohrebného inventára zaradiť do druhej polovice 10.—tretej štvrtiny 11. stor. Detailnejším rozborom celého materiálového súboru zistíme niekoľko špecifík, ktorými sa pohrebisko z rámca nekropol pospolitého ľudu staromaďarskej society vymyká. V vysokom zastúpení tu nachádzame etnicky významné prvky, dokladajúce celkovo vyššiu úroveň sociálneho postavenia príslušníkov danej komunity.



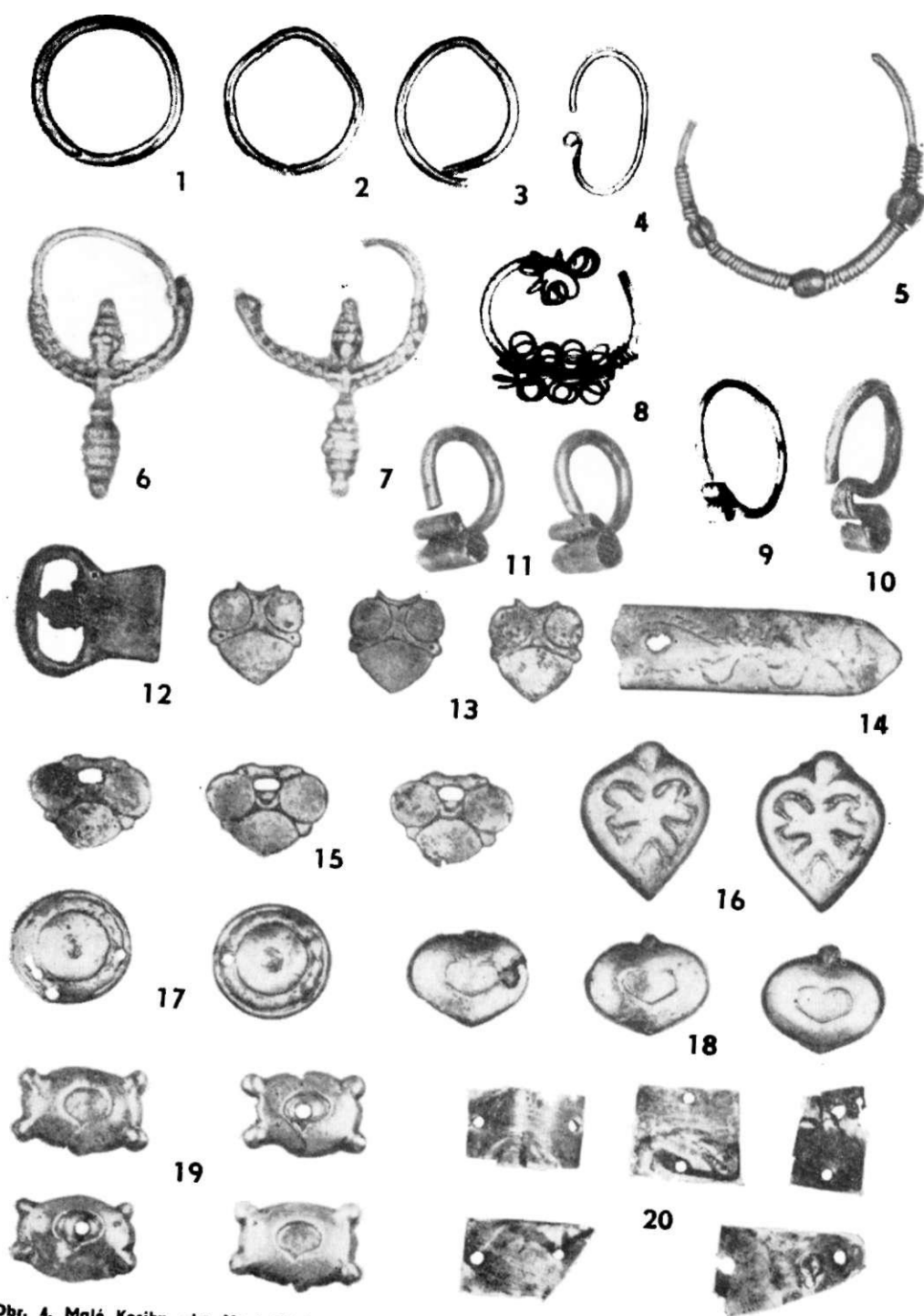
Obr. 1. Malé Kosihy, okr. Nové Zámky. Výber predmetov pohrebného inventára – keramické nádoby a mince.



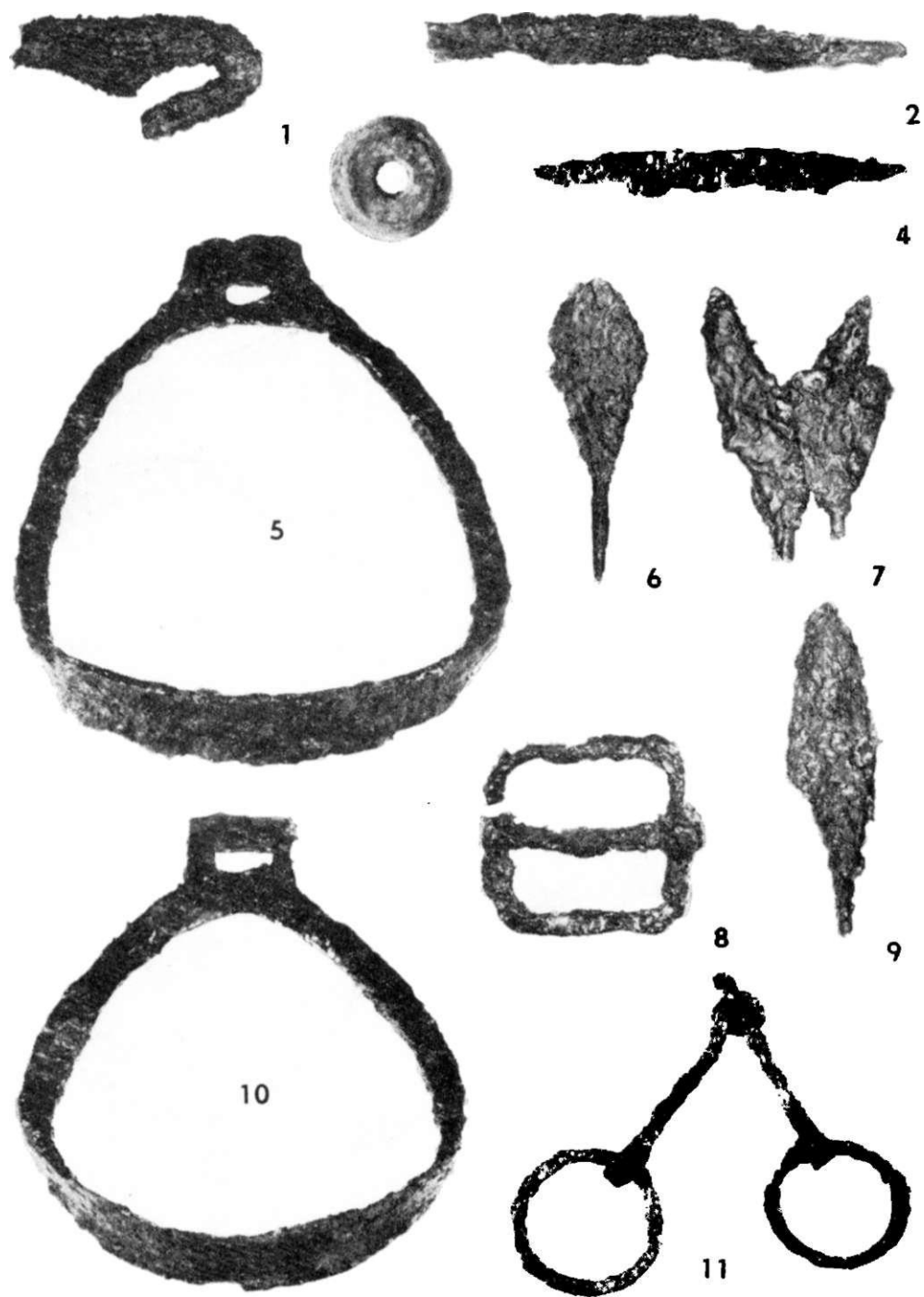
Obr. 2. Malé Kosihy, okr. Nové Zámky. Výber predmetov pohřebného inventára – veľké ozdobné kotúče a prstene.



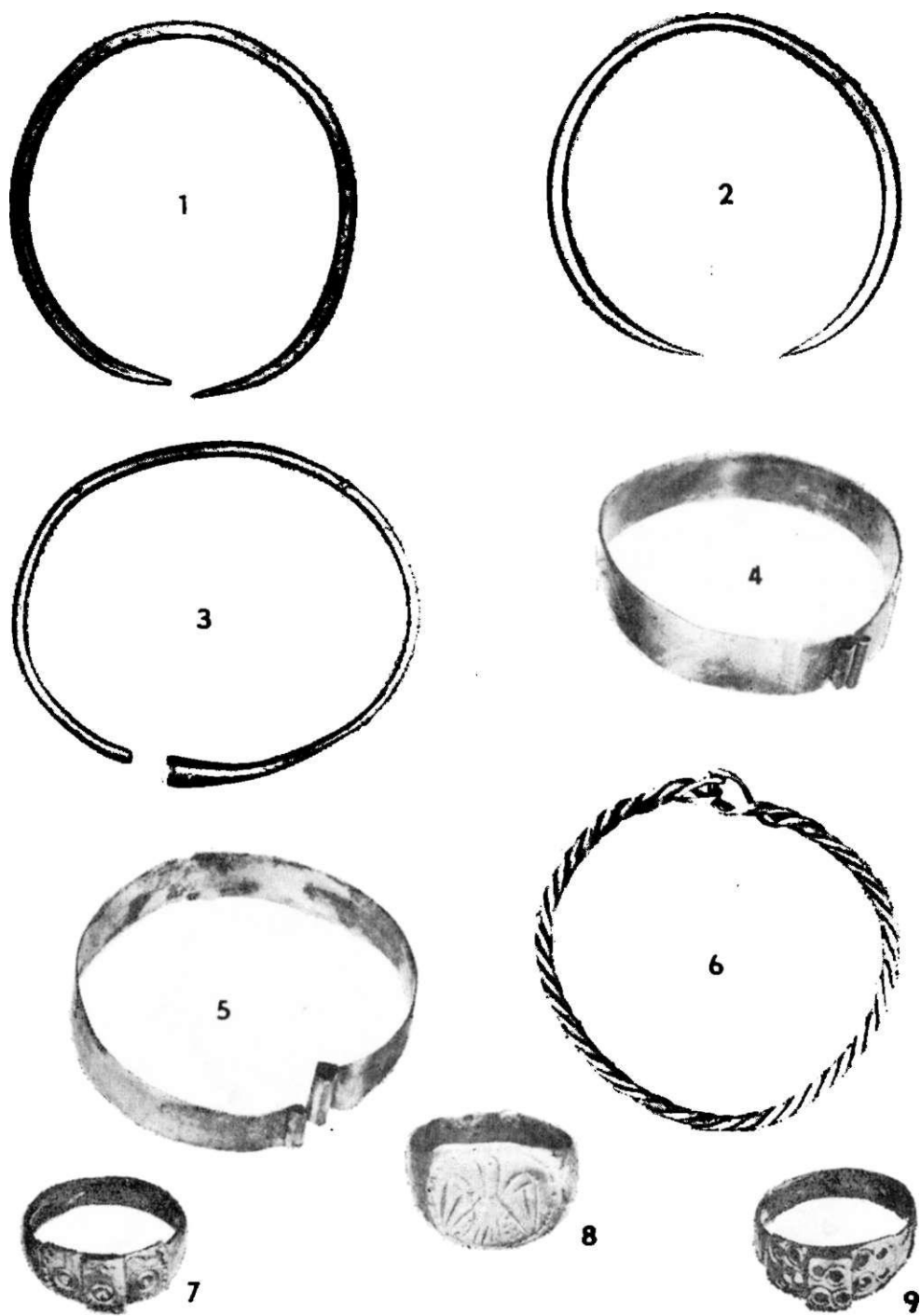
Obr. 3. Malé Kolihy, okr. Nové Zámky. Výber predmetov pohřebného inventára – náhrdelníky, záveivky, aombiky, hrkálka, nákrčníky.



Obr. 4. Malé Kosihy, okr. Nové Zámky. Výber predmetov pohrebného inventára – krúžky, náušnice, záušnice, kovania opaska a kónského postroja, nášivky z odevu.



Obr. 5. Malé Kosiny, jkr. Nové Zámky. Výber predmetov pohrebného inventára – ocio'ka, prailen, nole, ilrelky, súčasti konského postroja.



Obr. 6. Malé Kosihy, okr. Nové Zámky. Výber predmetov pohrebného inventára – náramky a prstene.



V pohrebnom inventári z Malých Kosíh sa nachádzajú aj ďalšie predmety zlučiteľné s maďarským etnikom. Patria k nim náhrdelníky zložené z typických koráľkov (obr. 3:1, 3—4, 14), liate i tepané formy gombíkov s uškom (obr. 3:8—10), bronzová hrkálka (obr. 3:2), prsteň s oválnym štítkom a rytinou vtáka (obr. 6:8). Bez náznaku pochybností sa k týmto predmetom priradujú aj ďalšie, ktoré sem neboli privezené starými Maďarmi, ale ich formy a deriváty vznikli na území Karpatskej kotliny ako je to v prípade niektorých foriem prsteňov (obr. 2:3, 6—13; 6:7, 9), náušník (obr. 4:5—8), záušník s očkom (obr. 4:4), esovitých záušník (obr. 4:9—11) a pohrebného zvyku späťého s ukladaním mincí do hrobov (obr. 1:8, 12—17). Inou skupinou sú nálezy predmetov dennej potreby a nástrojov (obr. 5:1—4), nádob (obr. 1:1—7,11) inak bežne frekventované v autochtónnom prostredí 9. stor. Ich kultúrne zatriedenie sa aj na iných súvekých lokalitách neuvádza do rozporu so zaradením ostatného sprievodného materiálu vzhľadom na jeho dominantné črty.

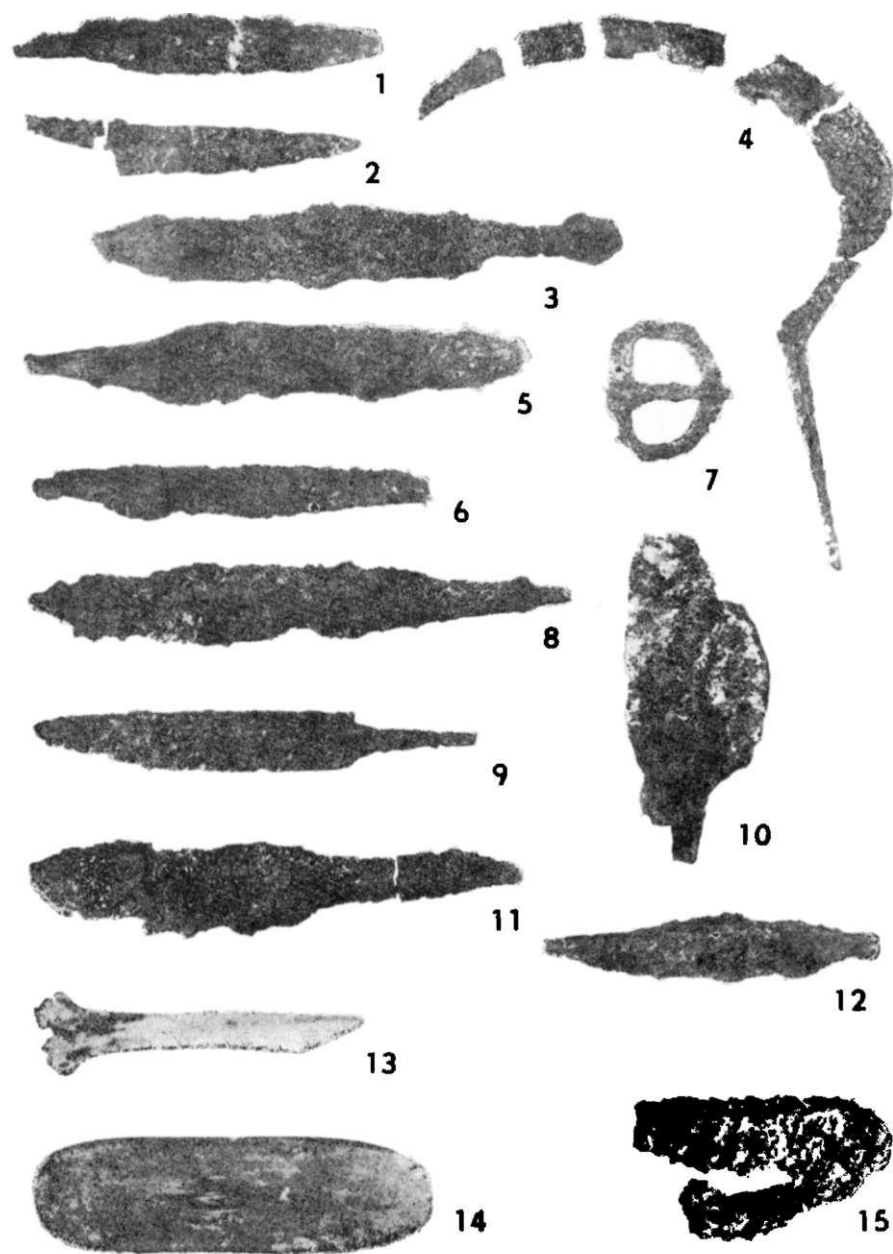
V dôsledku vyššie uvedeného princípu etnickej interpretácie materiálu,, výrazne poznačeného tendenčnosťou postrádajúcou objektivizujúce aspekty pohľadu, sú všetky pohrebiská z prostredia vidieckych sídlisk 10. stor. neprávom spájané iba s príslušníkmi maďarského etnika. Vplyvom uvedenej jednostranosti sa v priebehu rozpätia jednej generačnej výmeny stráca značný ľudský potenciál slovienskeho obyvateľstva z časti bývalého veľkomoravského štátu. Analogická je situácia v Zadunajsku, kde sa po príchode starých Maďarov strácajú pohrebiská autochtónneho obyvateľstva a s výnimkou Halimby (Tôrök 1962) nie sú známe spoločné pohrebiská tohto etnika s novoprišliými obyvateľmi (porovnaj Sós 1973). Od takejto predstavy nie je ďaleko k teórii o deštruovanej kontinuite osídlenia oblastí Slovenska, pre ktorú sa takto vytvára jeden z teoretických predpokladov. Popiera súčasne nielen možnosť podielu účasti slovienskeho obyvateľstva pri formovaní náplne tzv. belobrdskej kultúry, ale i možnosť považovať ho za zložku, ktorá sa mohla stať nositeľkou kultúrneho prejavu a tvorivo ho ďalej rozvíjať (Szôke 1962; Dienes 1966; Kiss 1973; Bálint 1979; porovnaj Giesler 1982, s. 155; Rejholcová 1980; 1982; Ruttkay 1985b, s. 158—159).

Zahrňujúce výsledky bádania našej historiografie za posledné decénium vyvracajú opodstatnenosť mnohých súčastí teórie o deštruovanej kontinuite osídlenia 9.—11. stor. (Ruttkay 1985b, s. 160—165; Kučera 1985, s. 250—255). Veľký podiel majú na tom demografické analýzy štruktúry osídlenia (Ruttkay 1985a, s. 7—23). V záujme zvýšenia podpory získaných výsledkov je potrebné posunúť ďalej našu vedomostnú hranicu aj vo výsledkoch bádania z prostredia pohrebísk. Nevyhnutným predpokladom úspešného postupu je zjemenie používaného chronologického systému a vysledovanie premien materiálnej kultúry autochtónneho slovienskeho obyvateľstva v priebehu 9.—prvej polovice 10. stor. Náročnosť úlohy je zjavná najmä v období po rozpade Veľkej Moravy na zlome prvej a druhej štvrtiny 10. stor. (Kučera 1985, s. 248; Havlík 1985, s. 197; 1987, s. 226—227). Po tomto chronologickom medzníku sa v južných oblastiach dnešného Slovenska zdanlivo strácajú pohrebiská veľkomoravského typu. Uviest' príčinnú súvislosť tohto trendu nie je jednoduché. Oporou v hľadaní sú viacfázové kontinuálne pohrebiská. Donedávna sa považovali za jediný priamy doklad prežívania slovienskeho etnika v pôvodných sídliskových regiónoch aj po rozpade Veľkej Moravy, tj. na území maďarského záboru ohraničeného líniou Cerveník—Hlohovec—Nitra—Levice—Pastovce—Krupina—Lučenec—Rimavská Sobota—Zemlín (Ruttkay 1978, s. 274). Počtom obmedzený súbor kontinuálnych pohrebísk tvoria lokality Bešeňov (Nevizánsky 1979), Čakajovce (Rejholcová 1984), Michal nad Žitavou (Točík 1971, s. 191—199), Nové Zám-

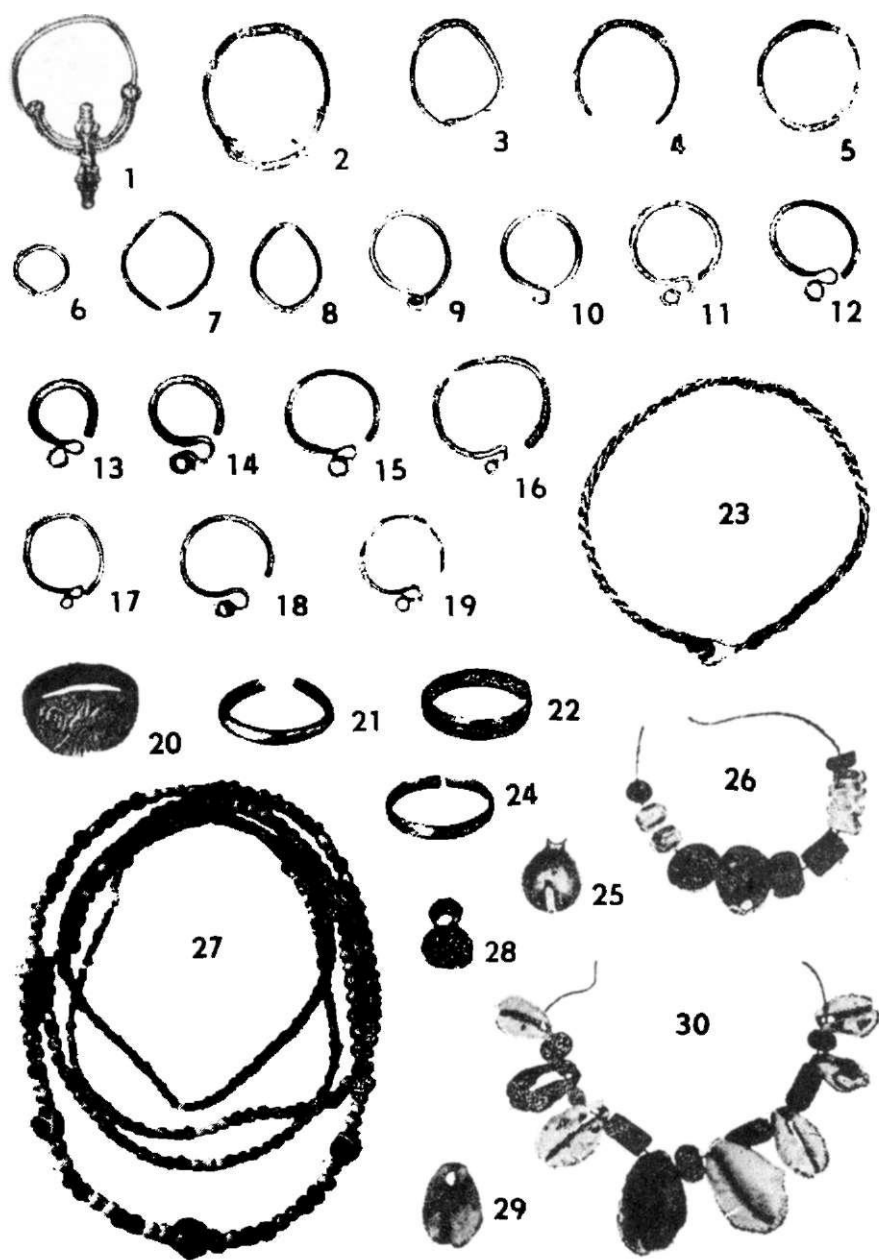
ky (Rejholcová 1974), Ondrochov (Točík 1971, s. 190—209; 1987b) a Trnovec nad Váhom (Točík 1971, s. 135—184). Okrem posledne uvedeného sú ostatné pohrebiská iba fragmentárne preskúmané. Znižuje sa tak možnosť ich využitia k demografickým analýzám. Ich závažnosť pri osvetľovaní stmelovacieho procesu a symbiózy v spoložití slovienskeho a maďarského etnika je zrejmá na príklade pohrebiska z Trnovca nad Váhom. Prehodnotením materiálu sa ukázalo, že na trnoveckom pohrebisku sa k slovienskej komunite v druhej štvrtine 10. stor. pričlenila zhruba rovnako početná maďarská zložka. Ich spoločné pochovávanie v nasledujúcej fáze je reprezentované množstvom hrobov adekvátnym súčtu oboch uvedených zložiek (Ruttkay 1985b, s. 170—171). Novými demografickými analýzami sa tak preukázala vágnosť prvotných výsledkov braných v minulosti za reprezentatívny model pre celé územie Slovenska (Točík 1979, s. 74—76). Súčasne sa spochybnila predstava o príchode veľkej masy maďarského pospolitého ľudu, ktorého príslušníci mali údajne už v prvej rýchlom zasimilovať autochtónne obyvateľstvo (Gyórfy 1960, s. 7—9; porovnaj Marsina 1961, s. 617—622; Kučera 1974, s. 102; Ruttkay 1985b, s. 157—158).

Reprezentantom iného typu povelkomoravských pohrebísk z územia Slovenska je nekropola z Cífera-Pácu (Zábojník 1985, s. 205—216). Medzi hrobmi pohrebiska s počiatkami pochovávania na začiatku 10. stor. je najdôležitejší hrob 19. Jeho inventár tvorili pozlátené bronzové náušnice s obojstranným hroziakom, náhrdelník s lunicitým príveskom, nôž, gombíky pokryté imitovanou granuláciou, pozdĺžne ryhovaný prsteň s koncami spojenými nitom a pohárikovitá nádobka. Chronologicky citlivé nálezy dovoľujú hrob zaradiť do druhej štvrtiny 10. stor. (Dostál 1965, s. 246; Měřínský 1985, s. 37).

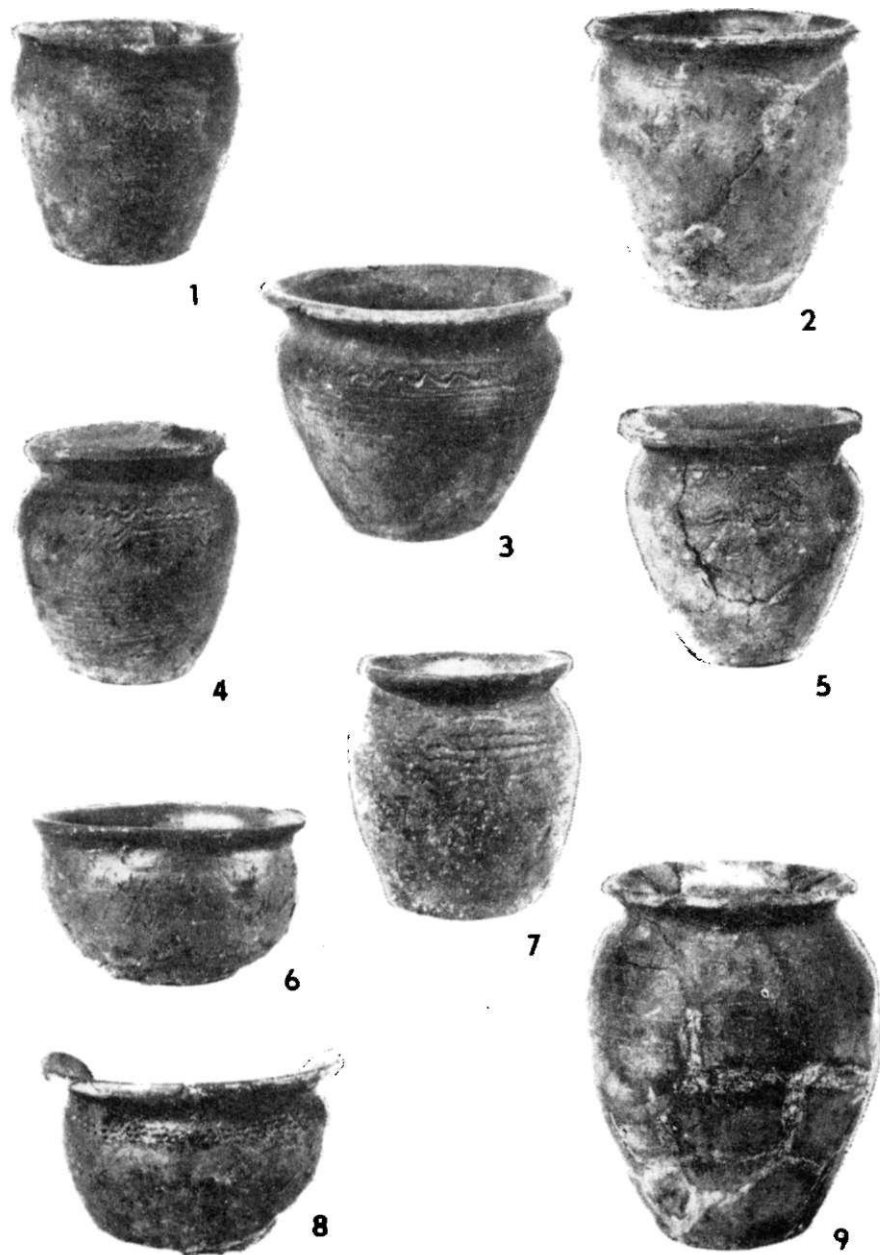
Zástupcom posledného typu pohrebísk 10. stor. z územia Slovenska je torzovite odhalená nekropola z Bučian (Hanuliak 1989b). Z pozície chronologického aspektu a kultúrnej proveniencie môžeme predmety pohrebného inventára rozdeliť do troch skupín. Prvú z nich reprezentujú listovité formy streliek (obr. 7:10), náušnica s obojstranným hroziakom (obr. 8:1), košíčkovitá náušnica (obr. 8:2), krúžkovitá náušnica s uzlíkom (obr. 8:5), náhrdelník z členených, prstencovitých koráľkov a korálka s farebnými očkami (obr. 8:26), tuhová keramika (obr. 9:6, 8), kostěný preplietáč (obr. 7:13). Tieto predmety sú príznačné pre veľkomoravský okruh pamiatok (Hrubý 1955; Dostál 1966; 1975). Podľa rekonštrukcie postupu pochovávania pochádzajú tieto hroby z najstaršieho úseku spadajúceho do prvej štvrtiny 10. stor. Do náplne druhej skupiny patria nálezy belobrdskeho štýlu. Patria k nim drôtené formy esovitých záušnic (obr. 8:11—12, 16—19), náramok krútený z bronzových drôtov (obr. 8:23), štítkový prsteň s rytinou vtáka (obr. 8:20), pozdĺžne ryhovaný prsteň (obr. 8:22), náhrdelníky s koráľkami a mušlami kauri (obr. 8:27, 29—30), liaty gombík s uškom (obr. 8:28) a bronzová hrkálka (obr. 8:25). Podľa spôsobu použitia treba k nálezom priradiť aj také šperky, ktorých forma nie je už natoľko preukazná. Ide o prostý drôtený náramok a tyčinkové prstene (obr. 8:21, 24). Nálezy uvedeného charakteru radia hroby s ich výskytom zhruba do tretej štvrtiny 10. stor. (Giesler 1982, tab. 53). Poslednú skupinu tvoria exempláre, ktoré vystupujú priebežne v oboch skupinách. Sú to nože (obr. 7:1—3, 5—6, 8—9, 11—12), kosák (obr. 7:4), kresadlo (obr. 7:15), kamenný brúsik (obr. 7:14), krúžkovité náušnice (obr. 8:4, 6), vlasové krúžky (obr. 8:3, 7—8), opasoková pracka (obr. 7:7). Vyššiu mieru chronologickej preukaznosti možno priradiť iba záušniciam s očkom (obr. 8:9—10). Keramické nedoby z hrobov (obr. 9:1—5, 7, 9) vykazujú jasnú genetickú spätosť s nádobami 9. stor. Postrebnuté elementy pohrebného rítu s výsledkami horizontálnej stratigrafie a analýzami antropologického materiálu poskytujú svedectvo o prebratí nových foriem



Obr. 7. Bučany, okr. Trnava. Výber predmetov pohrebného inventára – nože, kosák, pracka, streľky, preplietáč, brúsik, ocieľka.



Obr. 8. Bučany, okr. Trnava. Výber predmetov pohrebného inventára – náušnice, krúžky, záušnice, náramok, prstene, gombík, hrkálka, náhrdelníky, muľa.



Obr. 9. Bužany, okr. Trnava. Výber predmetov pohrebného inventára – keramické nádoby.

predmetov autochtónnym slovienskym obyvateľstvom bez zmien v etnickej skladbe tamojšej populácie. Ich objavenie sa v inventári ženských hrobov možno s veľkou pravdepodobnosťou spojiť s užšími kontaktami slovienskeho a maďarského obyvateľstva v tamojšom mikroregióne. Vojenské družiny starých Maďarov boli sem na líniu pozdĺž Váhu usídľované k zabezpečeniu západnej hranice záboru (Točík 1987a, s. 181).

Na základe výsledkov rozboru archeologických prameňov a antropologického materiálu (Jakab 1986, s. 143) môžeme analogické premeny v charaktere materiálnej kultúry očakávať aj na pohrebisku v Smoleniciach (Dušek 1979, s. 365—373). Doklad preberania inoetnických predmetov materiálnej kultúry do inventára slovienskeho etnika je v obmedzenom rozsahu zachytené aj v Mužle-Čenkove. V areáli nížinného hradiska z 9.—10. stor. sa prebádalo 39 kostrových hrobov rozptýlených po sídliskovej ploche (Hanuliak-Kuzma 1982, s. 389; Hanuliak 1988b). V inventári sa stretávame výlučne s typickými predmetmi veľkomoravského charakteru. Výnimku tvorí hrob 39, kde sa okrem krúžkovitej náušnice a vlasového krúžku našiel v okolí lebky aj malý liaty gombík s uškom. Spodná guľovitá časť tela má zdobenú lúčovite zoradenými ryhami. Gombíky rovnakého typu sú bežne frekventované v staromadarskom nálezovom prostredí (Giesler 1982, tab. 53).

Tri typy pohrebísk s vymenovanými reprezentantami sú početne obmedzeným súborom nekropol z prostredia agrárnych sídlisk z južných oblastí dnešného Slovenska, ktoré sú používané naďalej i po mocensko-politickom rozpade Veľkej Moravy. Nemožno pochybovať o tom, že ich počet nie je reprezentatívny. So značnou dávkou pravdepodobnosti sa však rysuje predpoklad o ukončení pochovávaní na väčšine pohrebísk veľkomoravského charakteru v období po prelome prvej a druhej štvrtiny 10. stor. Až príliš zjednodušeným východiskovým riešením by bolo spájanie tejto skutočnosti s katastrofickým obsadením daného priestoru starými Maďarmi. Takto interpretovanému vývojovému trendu odporuje situácia z územia susednej Moravy. I napriek tomu, že tu nenachádzame doklady po katastrofickom obsadzovaní územia a dlhodobjšom pobyte okupačných vojenských jednotiek na väčšine kostolných cintorínov a vidieckych pohrebiskách končí pochovávanie v priebehu prvej polovice 10. stor. (Měřínský 1980, s. 199; 1986, s. 27—34). V náplni obmedzeného počtu kontinuálnych pohrebísk sa po vytratení predmetov veľkomoravského okruhu pamiatok v druhej a tretej štvrtine 10. stor. začínajú postupne objavovať predmety príznačné pre mladohradištné pohrebiská (Měřínský 1986, s. 70; Šikulova 1959).

Pohrebiská s kontinuálnym pochovávaním autochtónneho etnika z územia dnešného Slovenska majú spoločných niekoľko základných čít, prejavujúcich sa v celkovom vývojovom trende vo viac či menej zreteľnej forme. Dominujúcou črtou vývoja v období po prelome prvej a druhej štvrtiny 10. stor. je kvantitatívny úbytok etnicky príznačných predmetov materiálnej kultúry, výraznejší v pohrebnom inventári ženských hrobov. U mužských jedincov pozorujeme skôr tendenciu narastania hrobov bez pohrebného inventára. Ak na príslušnom pohrebisku pochovávajú aj príslušníci maďarského etnika, resp. je v materiálnej kultúre obsiahnutá aj maďarská zložka, strácajú hroby autochtónneho obyvateľstva etnickú identitu. Vo zvýšenej miere to platí u hrobov bez akýchkoľvek príloh, ktorých zastúpenie na pohrebiskách od konca 9. stor. narastá.

Elementy pohrebného rítu nie sú v 10. stor. etnicky preukazné do tej miery ako predmety materiálnej kultúry. Z porovnania ich charakteru s prostredím pohrebísk maďarského pospolitého ľudu. je u autochtónneho obyvateľstva v uložení horných končatín postrehnutá väčšia rezistentnosť s nižšou variabilitou polôh sprevádzaná vyššími údajmi hĺbok a objemov hrobových jám. Vo vlast-

nostiach ďalších elementov pohrebného ritu nenachádzame medzi obomi prostrediami zásadnejší rozdiel. Prekvapujúcu zhodu môžeme naopak postrehnúť v aplikácii takých princípov zásadného významu, ktorým sa napr. riadilo umiestňovanie pohrebísk v teréne, postup ukladania a spôsob orientovania hrobov (Hanuliak 1984, s. 162).

Etnická identita sa v rovnakej miere stráca aj v prípade, keď autochtónne slovienske obyvateľstvo preberá a osvojuje si používanie predmetov cudzej proveniencie. V našom prípade ide najmä o šperky a súčasti odevu belobrdského štýlu. Takýto proces môžeme predpokladať pre obdobie, ktorému predchádzalo ukončenie výroby domácich foriem predmetov a vyčerpanie ich zásob v priebehu jednej až dvoch generačných výmien. Obe formy vytrácania sa znakov etnickej identity v archeologickom ponímaní sa neraz tendenčne spájajú s fyzickým vytratením sa jej nositeľov (Mesterházy 1978, s. 313; Kiss 1985, s. 219). Výsledky antropologických analýz takúto interpretáciu postrehnutého javu vyvracajú (Nemeskéri—Harsányi 1959, s. 215; Éry 1971, s. 124—125; Bakay 1978, s. 200).

Hľadanie príčin, ktoré viedli k vytrácaniu sa predmetov materiálnej kultúry u autochtónneho obyvateľstva v druhej štvrtine 10. stor. nie je ľahké. Za dnešného stavu poznatkov by sa rysovala istá spojitosť s premenami, ktoré sa ako zákonitý proces odohrali po mocensko-politickom rozpade Veľkej Moravy. Okrem iných oblastí sa zmeny druhotne odrazili aj v narušení pôvodnej remeselnícko-výrobnej štruktúry. V konečnom dôsledku s tým súvisel aj úpadok dielní pri administratívno-hospodárskych centrách, produkujúcich honosnejšie, pre veľkomoravskú kultúru príznačné predmety (Měřínský 1983, s. 42; Ruttkay 1983, s. 350). Zmeny sa v hlavnej miere prejavili vo výrobe šperkov a súčastí odevu. U prostých etnicky menej významných exemplároch podunajského pôvodu, u predmetoch dennej potreby a nástrojoch zhotovovaných v prostredí agrárnych sídlisk nebola kontinuálnosť výroby do tej miery prerušená. V prípade keramických nádob z Bučian sa napr. vývoj odvíjal ďalej do meniacich sa foriem známych aj z územia Moravy (Dostál 1975, s. 162—164, obr. 16).

V predchádzajúcich pasážach príspevku bol v hrubých rysoch načrtnutý okruh problémov úzko spätých s oblasťou etnických premien, ktoré sa na území dnešného Slovenska odohrali v 10. stor. V celej šírke sa pritom opäť preukázala ich zložitosť evokujúca súčasne potrebu odstránenia pretrvávajúcej rozpornosti vypracovaním ucelenejšieho a výstižnejšieho obrazu priebehu i mechanizmu týchto premien. Vzhľadom na súčasný stav materiállovej bázy a vytýčené úlohy bude nanajvýš potrebné sústrediť pozornosť na rozpracovanie metodických prístupov riešenia sporných otázok, previesť hlbšie analýzy známych fenoménov a vo viacerých rovinách prehodnotiť ich súvzťažnosť.

#### Literatúra

- BAKAY, K., 1978: Honloglalás-és államalapításkori temetők az Ipoly mentén. Szentendre.  
BALINT, CS., 1979: Vengry i t. n. belobrdskaja kultura. In: Acta Archaeol. Carpatica 19. Krakow, s. 97—147.  
BUDINSKÝ-KRICKA, V.,—FETTICH, N., 1973: Das altungarische Fürstengrab von Zemplín. Bratislava.  
DIENES, J., 1986: Über neuere Ergebnisse und Aufgaben unserer archäologischen Forschung der Landnahmezeit. In: A Móra Ferenc Múz. Évk. 2. Szeged, s. 73—111.  
DOSTAL, B., Slovanské prsteny zdobené dvěma vodorovnými rýhami. In: Sbor. prací FH. Fak. BU, E 10. Brno, s. 231—252.  
DOSTAL, B., 1968: Slovanská pohřebiště ze střední doby hradištní na Moravě. Praha.  
DOSTAL, B., 1975: Břeclav-Pohansko IV. Velkomoravský velmoiský dvorec. Brno.

- DUŠEK, S., 1979: Velkomoravské pohrebisko v Smolenicлах. *Slov. Archeol.* 27, s. 365 až 373.
- ÉRY, K. K., 1971: Reconstruction of Tenth Century Population of Sárbogárd on Basis of Archeological and Anthropological Data. In: *Alba Regia* 8—9. Székesfehérvár, s. 93—147.
- GIESLER, J., 1982: Untersuchungen zur Chronologie der Bijelo Brdo — Kultur. *Prä-historische Zeitschrift* 56, s. 3—167.
- GYÖRFFY, GY., 1960: Einwohnerzahl und Bevölkerungsdichte in Ungarn bis zum Anfang des XIV. Jahrhunderts. In: *Stud. hist. ASH.* Budapest.
- HANULIAK, M., 1984: Vypovedacie schopnosti archeologických prameňov z plochých pohrebísk 9.—12. storočia. Kandidátska dizertácia. Nitra.
- HANULIAK, M., 1986: Záchraný výskum pohrebiska z 10.—11. stor. v Malých Kosihách. In: *Archeol. výsk. a Nál. na Slovensku v roku 1985.* Nitra, s. 97—98.
- HANULIAK, M., 1988a: Mince z pohrebiska 10.—11. storočia v Malých Kosihách. *Slovenská numizmatika* 10, v tlači.
- HANULIAK, M., 1988b: Najnovšie výsledky bádania pohrebísk 9.—12. storočia na Slovensku. In: *Archaeologia Hlstorica* 13, v tlači.
- HANULIAK, M., 1989a: Predbežné výsledky výskumu pohrebiska z 10.—11. storočia v Malých Kosihách. In: *Castrum Novum* 5. Nitra, v tlači.
- HANULIAK, M., 1989b: Pohrebisko z 10. storočia v Bučanoch. In: *Vlastivedný spravodajca okresu Trnava.* Hlohovec, v tlači.
- HANULIAK, M.—KUZMA, I., 1982: Výsledky výskumu včasnostredovekého osídlenia v Mužli-Cenkove. In: *Archaeologia Hlstorica* 8. Brno, s. 385—396.
- HAVLÍK, L. E., 1985: Velká Morava v kontextu evropských a obecných dějin. In: *Velká Morava a počátky československé státnosti.* Praha—Bratislava, s. 187—214.
- HAVLÍK, L. E., 1987: *Kronika o Velké Moravě.* Brno.
- HRUBÝ, V., 1955: *Staré Město. Velkomoravské pohřebiště na Valach.* Praha.
- JAKAB, J., 1986: Diferenciácia populácií na území Slovenska vo včasnom stredoveku. Kandidátska dizertácia. Bratislava.
- KISS, A., 1969: Über die mit Keramik verbundenen Bestattungsarten Im Karpatenbecken des 10.—11. Jahrhunderts. In: *A Móra Ferenc Múz. Évk. 2.* Szeged, s. 175—182.
- KISS, A., 1973: Zur Frage der Bjelo Brdo Kultur. *Acta Archaeol. Hung. ASH,* 25, s. 327 až 340.
- KISS, A., 1985: Studien zur Archäologie der Ungarn Im 10. und 11. Jahrhundert. In: *Die Bayern und ihre Nachbarn, II.* Wien, s. 217—379.
- KUČERA, M., 1974: Slovensko po páde Veľkej Moravy. Bratislava.
- KUČERA, M., 1985: Velká Morava a slovenské dejiny. In: *Velká Morava a počátky československé státnosti.* Praha—Bratislava, s. 245—271.
- LÁSZLÓ, GY., 1944: *A honfoglaló magyar nép élete.* Budapest.
- MARSINA, R., 1961: O počte a hustote obyvateľstva v Uhorsku do počiatku 14. storočia. (rec.) *Hist. časopis* 9, s. 617—632.
- MESTERHÁZY, K., 1978: Die landnehmenden ungarischen Stämme. *Acta Archaeol. Hung. ASH,* 30, s. 313—347.
- MERÍNSKÝ, Z., 1980: Slovanská pohřebiště z 2. poloviny 10. až 13. století na Moravě. In: *IV. mezinárodní kongres slovanskej archeológie Sofia. Zborník referátov ČSSR.* Nitra, s. 94—99.
- MERÍNSKÝ, Z., 1983: K problematice archeologického výzkumu řemeslné výroby 10. a první poloviny 16. století na Moravě a ve Slezsku. In: *Archaeol. Hlstorica* 8. Brno, s. 41—70.
- MERÍNSKÝ, Z., 1985: K problematice venkovských pohřebišť 9.—10. století a osídlení na Moravě. Autoreferát kandidátské disertace. Brno.
- MERÍNSKÝ, Z., 1986: Morava v 10. století ve světle archeologických nálezů. *Památ. archeol.* 77, s. 18—80.
- NEVIZÁNSKY, G., 1973: K problematike staromadarských pamiatok na Slovensku. *Diplomová práca.* Bratislava.
- NEVIZÁNSKY, G., 1979: Pohrebisko z konca 9. a 10. storočia v Bešeňove. *Slov. Archeol.* 27, s. 375—400.
- NEMESKÉRI, J.—HARSÁNYI, L., 1959: Die Bedeutung paläopathologischer Untersuchungen für die historische Anthropologie. *Homo* 10, s. 203—226.
- REJHOLCOVÁ, M., 1974: Pohrebisko z 10.—12. storočia v Nových Zámkoch. *Slov. Archeol.* 22, s. 435—460.
- REJHOLCOVÁ, M., 1980: Nové prínosy k poznaniu materiálnej kultúry v 10.—11. storočí na území Slovenska. In: *IV. mezinárodní kongres slovanskej archeológie Sofia. Zborník referátov ČSSR.* Nitra, s. 123—130.
- REJHOLCOVÁ, M., 1982: K problematike severnej hranice výskytu tzv. belobrdských pohrebísk. *Slov. Archeol.* 30, s. 199—208.



- REJHOLCOVA, M., 1984: Demografičeskiye svedenlja po rezultatam raskopok ranesredne-vekovogo mogllnika v s. Čakajovce. In: Interaktionen der mitteleuropäischen Slawen und anderen Ethnika Im 8.—10. Jahrhundert. Nitra, s. 205—208.
- RUTTKAY, A., 1978: Posledné výsledky stredovekéj archeológie na Slovensku a problematika vývoja osídlenia v 9. až 13. storočí. In: Archaeologia Historica 3. Brno, s. 269—281.
- RUTTKAY, A., 1983: Problematika výroby a výskytu dekoratívnych kovových predmetov na území Slovenska. In: Archaeologia Historica 8. Brno, s. 347—360.
- RUTTKAY, A., 1984: Najnovšie príspevky archeologického bádania k poznaniu dejín územia Slovenska v 9.—11. storočí. In: Slovenský ľud po rozpade Velkej Moravy. Hist. štúdie 27/2. Bratislava, s. 83—90.
- RUTTKAY, A., 1985a: Štruktúra osídlenia a dejiny územia Slovenska vo včasnóm stredoveku. In: Stud. Zvesti AÚ SAV 21. Nitra, s. 5—23.
- RUTTKAY, A., 1985b: Problematika historického vývoja na **území** Slovenska v 10.—13. storočí. In: Velká Morava a počátky československé státnosti. Praha—Bratislava, s. 141—185.
- SOS, A. CS., 1973: Die slawische Bevölkerung Westungarns im 9. Jahrhundert. München.
- SZŐKE, B., 1962: A honfoglalás kora Arpádkorl magyarság régeszeti emlékel. Régeszeti tanulmányok 1. Budapest.
- ŠIKULOVA, V., 1959: Moravská pohřebiště z mladší doby hradištní. Pravěk východní Moravy 1, s. 88—162.
- STEFANOVIČOVA, T., 1985: Príspevok k počiatku stredovekej dediny na Slovensku vo svetle pohrebísk. In: Archaeologia Historica 10. Brno, s. 27—30.
- TAKACS, M., 1986: Die arpadenzeltliche Tonkessel im Karpatenbecken. Budapest.
- TOČIK, A., 1971: Flächgräberfelder aus dem IX. und X. Jahrhunderts in der Südwest-Slowakei. Slov. Archeol. 19, s. 135—276.
- TOČIK, A., 1979: K otázke etnolgy pohrebísk z 10. stor. na Slovensku. In: Aktuálne otázky výskumu slovanských populácií na území Československa v 6.—13. storočí. Nitra, s. 68—84.
- TOČIK, A., 1987a: Nachgrossmährische Graberfelder des 10. und 11. Jahrhunderts in der Südwestslowakei. In: Stud. Zvesti AÚ SAV 23. Nitra, s. 177—239.
- TOČIK, A., 1987b: Záchraný výskum v Lpovej-Ondrochove v roku 1980. In: Stud. Zvesti AÚ SAV 23. Nitra, s. 243—293.
- TÖRÖK, GY., 1962: Die Bewohner von Hallmba im 10. und 11. Jahrhundert. Budapest.
- ZÁBOJNÍK, J., 1985: Výskum včasnostredovekého pohrebiska v Cíferi-Páci. In: Stud. Zvesti AÚ SAV 21. Nitra, s. 205—216.

## Z u s a m m e n f a s s u n g

### Die Verfolgung ethnischer Aspekte im archäologischen Material aus den Gräberfeldern in Malé Kosihy und Bučiany

Im Beitrag wird der Bereich jener Probleme behandelt, die mit den ethnischen Wandlungen eng verbunden sind, welche sich auf dem Gebiet der heutigen Slowakei nach dem machtpolitischen Zerfall Großmährens abgespielt haben. Die veränderte Lage äußerte sich in den südlichen Gebieten dieses Territoriums in der Entdeckung eines altungarischen Denkmalsbereichs, dessen Anwesenheit wir im Milieu von Gräberfeldern verzeichnen, die man von ökonomisch-sozialen Aspekten in drei Typen teilen kann: Nekropolen der höchsten und der mittleren Sozietät, sowie Gräberfeldern des gemeinen Volkes. Zu dieser Kategorie gehört auch das Gräberfeld aus Malé Kosihy mit etnisch signifikantem Inventar (Abb. 1:9—10; 2:1,2, 4—5; 3:1—16; 4:12—20; 5:5—11; 6:1—6, 8). Ohne den geringsten Zweifel lassen sich zu diesen Gegenständen auch weitere stellen, deren Formen erst auf dem Gebiet des Karpatenbeckens (Abb. 2:3, 6—13; 4:4—11; 6:7, 9) nebst dem Bestattungsbrauch von Münzen als Grabbeigaben entstehen konnten (Abb. 1:8, 12—17), ebenso wie andere Gegenstände, die üblicherweise im autochthonen Milieu des 9. Jh. verwendet wurden (Abb. 1:1—7, 11; 5:1—4). Infolge des angeführten Prinzips der ethnischen Interpretation des Materials werden fast alle Gräberfelder aus dem ländlichen Milieu des 10. Jh. zu Unrecht ausschließlich mit dem ungarischen Ethnalkum verbunden. Diese Ansicht unterstützt indirekt das Abnehmen von Gräberfeldern des großmährischen Typs. Die Ursache der erwähnten Erscheinung anzuführen, ist nicht einfach, man kann sich jedoch auf mehrphasige kontinuierliche Gräberfelder stützen, die noch unlängst als einziger direkter Beweis eines Überlebens des slowenischen Ethnalkums nach dem Zerfall des Großmährischen Reiches gegolten haben. Zu diesen gehören die

Lokalitäten BeSeňov, Cífer-Pác, Čakajovce, Michal nad Žltavou, Nové Zámky, Ondrochov, Trnovec nad Váhom. Eine Art Ausnahme unter Ihnen stellt das Gräberfeld in Bučany vor, dessen Material drei Komponenten umfaßt. Die erste bilden Funde großmährischen Charakters (Abb. 7:10,13; 8:1,2,5,26; 9:6,8). Die zweite Gruppe besteht aus Gegenständen des sog. Bielo Brdo Stils (Abb. 8:11—12, 16—25, 27—30). Funde der dritten Kategorie sind **in** beiden Gruppen vertreten (Abb. 7:1—9, 11—12, 14—15; 8:3,4, 6—10; 9:1—5, 7—9). Elemente des Bestattungsrituals bezeugen Hand In Hand mit Ergebnissen der horizontalen Stratigraphie und Analysen des anthropologischen Materials aus dem Gräberfeld in Bučany die Übernahme fremder Formen verschiedener Gegenstände durch die slowenische Bevölkerung, ohne daß es zu Änderungen der ethnischen Zusammensetzung der dortigen Population gekommen wäre. Ein ähnlicher Prozeß spielte sich auch auf dem Gräberfeld von Smolenice und Mužla-Čenkov ab. Die festgehaltene Lage ändert unsere bisherigen Ansichten über die Geschichte der autochthonen slowenischen Bevölkerung auf dem Boden der Slowakei nach dem Zerfall Großmährens. Auch dort endeten, ähnlich wie im benachbarten Mähren, auf einem beträchtlichen Teil der Gräberfelder des großmährischen Typs die Bestattungen gegen Ende des ersten Drittels des 10. Jahrhunderts. Die bisher gültige Vorstellung vom physischen Verschwinden der autochthonen Bevölkerung nach dem angeführten chronologischen Grenzpunkt, das vom Verlust ihrer ethnischen Identität besiegelt wurde, erweist sich als irrig. In Wirklichkeit geht es um das Schwenden ethnisch signifikanter Gegenstände des großmährischen Typs nach dem Ende ihrer Herstellung und der Erschöpfung ihrer Vorräte im Laufe einer bis zweier Generationen, mit der gleichzeitigen Zunahme von Gräbern ohne Inventar und der Übernahme von gegenständlichen Formen andersethnischer, d. h. ungarischer Provenienz. Den Umfang dieses Vorgangs zu bestimmen, ist bei dem gegenwärtigen Stand der Erkenntnisse nicht möglich. Deshalb wäre es nötig, vor allem methodische Zutritte der Lösung dieser Fragen anzustreben, die erfaßten Phänomene zu analysieren und ihre Beziehung auf mehreren Ebenen umzuwerten.

#### Abbildungen:

- Abb. 1. Malé Kosiny, Bez. Nové Zámky. Auswahl von Gegenständen des Grabinventars — keramische Gefäße und Münzen.
- Abb. 2. Malé Kosiny, Bez. Nové Zámky. Auswahl von Gegenständen des Grabinventars — große Zierscheiben und Ringe.
- Abb. 3. Malé Koslhy, Bez. Nové Zámky. Auswahl **von** Gegenständen des Grabinventars — Halsketten, Anhänger, Knöpfe, Rasseln, Halsbänder.
- Abb. 4. Malé Koslhy, Bez. Nové Zámky. Auswahl **von** Gegenständen des Grabinventars — Ringe, Ohrgehänge, Gürtel- und Pferdegeschirr-Beschlag, Kleideraufsätze.
- Abb. 5. Malé Koslhy, Bez. Nové Zámky. Auswahl **von** Gegenständen des Grabinventars — Feuerstahl, Spinnwirte Messer, Pfeile, Pferdegeschirr-Bestandteile.
- Abb. 6. Malé Koslhy, Bez. Nové Zámky. Auswahl von Gegenständen des Grabinventars — Armbänder und Ringe.
- Abb. 7. Bučany, Bez. Trnava. Auswahl von Gegenständen des Grabinventars — Messer, Sichel, Pfeile, Schiefstein, Feuerstahl.
- Abb. 8. Bučany, Bez. Trnava. Auswahl von Gegenständen des Grabinventars — Ohrgehänge, kleine Ringe, Ohringe, Armband, Fingerringe, Knopf, Rassel, Halsbänder, Muscheln.
- Abb. 9. Bučany, Bez. Trnava. Auswahl von Gegenständen des Grabinventars — keramisch\* Gefäße.