

Měřínský, Zdeněk

Provoz a vybavení domácnosti ve vyšším sociálním prostředí (měšťanstvo a šlechta) na základě pramenů archeologických

Archaeologia historica. 1990, vol. 15, iss. [1], pp. 19-42

Stable URL (handle): <https://hdl.handle.net/11222.digilib/139864>

Access Date: 29. 11. 2024

Version: 20220831

Terms of use: Digital Library of the Faculty of Arts, Masaryk University provides access to digitized documents strictly for personal use, unless otherwise specified.

Provoz a vybavení domácnosti ve vyšším sociálním prostředí (měšťanstvo a šlechta) na základě pramenů archeologických

ZDENĚK MĚŘINSKÝ

Feudální společnost po stabilizaci jejího modelu v našich zemích během 2. poloviny 12. a zejména ve 13. století, kdy dochází k rozsáhlým změnám struktury osídlení, kolonizaci, konstituování šlechty a dalším proměnám ekonomickým a sociálním, vycházela z dělby práce mezi vesnicí a městy s centry trhu, včetně nových zbožně-peněžních vztahů a vytváření pravidelné peněžní směny, která se však na základě nálezů mincí prosazuje ve vesnickém prostředí plně teprve během 2. poloviny 14. až počátku 15. století. Základem tohoto systému byly feudální vztahy, vlastnictví půdy jako základního výrobního prostředku a panování nad osobou poddaného, jenž odváděl feudální rentu (srov. Petrůň a kol. 1985, 245—300), ať již se jednalo o zeměpána, světskou šlechtu či vrchnost církevní. K diferenciaci obyvatel docházelo i v novém fenoménu feudální společnosti — městech. Povšimneme si právě problematiky vybavení domácnosti v prostředí městském a u nižší i vyšší šlechty na Moravě a ve Slezsku, a to na základě pramenů archeologických. Stranou ponecháváme specifické prostředí církevní.

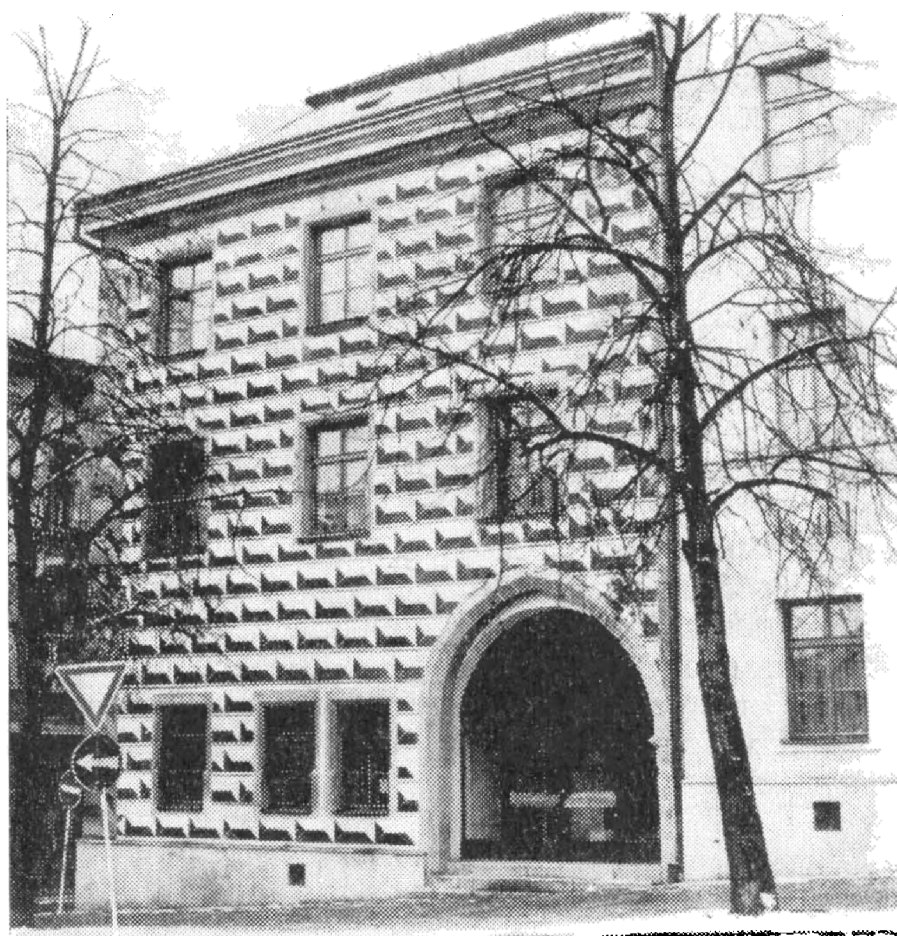
Poznatky získané z archeologických výzkumů na Moravě a ve Slezsku pro uvedenou problematiku jsou dosud velmi torzovité, neboť je nutno zdůraznit jejich silnou závislost na charakteru výzkumů (především je přinášejí větší plošné odkryvy), stavu jejich zpracování a publikování, a v neposlední řadě i na určitém štěstí ve výběru zkoumané lokality, neboť záleží i na způsobu zániku lokalit a uchování zánikových horizontů. To znamená, že v městském prostředí se vzhledem ke kontinuitě celého vývoje až po současnost dochovávají poznatky o vybavení domácnosti pouze velmi torzovitě a mnohdy v druhotném uložení v odpadních jámkách, studních, kulturních vrstvách atd. Pomineme-li vlastní stavební vývoj městského domu a jeho příslušenství, máme kromě vlastních movitých památek hmotné kultury, které s vybavením domu souvisely, k dispozici velmi málo dokladů. Poněkud odlišnou situaci shledáváme v prostředí vyšší a nižší šlechty, neboť její sídla podlehla v mnohých případech zkáze a jestliže se jednalo o násilný zánik, je jistá naděje získat při podrobném průzkumu množství závažných informací o vybavení interiérů obytných i hospodářských. To ukázal nejen výzkum manského domu na Křivoklátě (srov. Durdík 1988), ale i dalších středověkých hradů i tvrzí. Důležitý byl způsob jejich zániku i další osudy.

I.

Výzkum moravských a slezských středověkých měst dosud nepřekročil své počáteční stadium. Kromě větších záchranných akcí v jádru středověké Olomouce prováděných Krajským ústavem státní památkové



Obr. 1. Jihlava, nám. Míru
č. 39. Tři nejstarší raně go-
tické arkády podlouhi; po roce
1260.



Obr. 2. Jihlava, nám. Míru
č. 31. Nárožní dům do Kos-
mákovy ulice s raně gothic-
kou přízemní komorou, klenutou
křížovou klenbou a klínovými
žebry na konzolách s náběž-
nými štítky; kol. roku 1270.
Průčelí domu renesanční s ps-
ničkovými sgrafity.

péče a ochrany přírody Severomoravského kraje v Ostravě, Středisko Olomouc (dříve OSSPPOP v Olomouci), pod vedením J. Bláhy a P. J. Michny (přehled do roku 1978 viz Bláha 1976; Michna 1979; tam další lit.; dále např. Bláha 1973; 1980; 1983; Michna 1977; 1982) a výzkumů R. Snášila (1980; 1983; 100—103; Procházka—Snášil 1984) v Uherském Hradišti to byly již jen záchranné akce plošně většího či menšího rozsahu v Opavě, Jihlavě, Brně, Uničově, Rýmařově, Lošticích, Uherském Brodě i na jiných místech (srov. Měřínský 1979, 63—64; 1986, 28—29; dále např. Kouřil 1988a; Procházka 1988). Tyto výzkumy poskytly řadu poznatků o inventáři, hlavně však o keramice a železných předmětech, ale méně již kromě diskutované problematiky zemnic v městském prostředí (Uničov, Rýmařov, Loštice, Opava, Uherské Hradiště, Uherský Brod; srov. Michna 1987; 1988), o takových otázkách, jako je vývoj otopného zařízení, kuchyně, funkce místností, umístění dílen, jímek, studen, o sklepních prostorách, detailním vybavení interiérů atd.

Otázku, která se již vymyká tématu tohoto příspěvku, představuje stanovení časového úseku přeměny dřevěného městského domu v kamenný. Tento proces se patrně bude u různých lokalit i v jejich rámci odlišovat a působilo na něj více faktorů včetně důležitosti a bohatosti města, různá administrativní opatření, živelné katastrofy, především požáry, a jistě i sociální diferenciacce v rámci jednoho celku. Například v Uherském Hradišti předpokládá R. Snášil (1980, 16—17; 1983, 103; Procházka—Snášil 1984, 46) velmi dynamický vývoj s budováním kamenných domů již před koncem 13. či na počátku 14. století. Časná kamenná zástavba je známa např. z Jihlavy (obr. 1, 2; Vošahlík 1981) i Brna (Samek 1963, 177—180; Měřínský 1988, 261, pozn. č. 115 na s. 270).

Na druhé straně v případě Olomouce-Barvířské ul., kde se však projevovovala určitá perifernost, došlo k budování kamenných domů poměrně pozdě, podle P. J. Michny až na přelomu 14. a 15. století po požáru z roku 1398 (Michna 1982, 218—221), podobně jako se dřevěná zástavba udržuje dlouho, někdy až do novověku, i v některých dalších moravských městech (např. Moravská Třebová; srov. Michna 1982, 220—221). S tím se setkááme v Olomouci do 2. poloviny 14. století i na jiných místech. Již pro dobu 13. století musíme však i zde počítat s existencí kamenných staveb, jejichž suterénní části sloužily zřejmě jako zásobárny či skladiště zboží bohatých kupců (srov. Bláha 1984, 138). Ve středověkých městech se vždy prolínalo několik časových stavebních vrstev projevujících se různou vybaveností domů i rozdílností honosné zástavby centra a chudších objektů předměstských i na okrajích při hradbách.

K nejdůležitějšímu vybavení domu patřilo otopné zařízení. V období 13. století známe ze zemnic v prostředí měst a trhových osad otevřená ohniště (např. Žďár n. Sáz., Rýmařov—Bezručova ul.; Richter 1974, 234 až 238; Novák—Karel 1977, 34; Goš—Novák—Karel 1974, 112) a ta se vyskytují i v obytných objektech budovaných na úrovni terénu. Nejpozději do osmdesátých let 13. století lze datovat hliněnou pec v jizbě šestiprostorového domu do L komorovo-chlévového typu z Uherského Hradiště (nároží Sojákovy ul. a nám. Rudé armády; Procházka—Snášil 1984, 46). Do padesátých až šedesátých let 13. století náleží i topeniště obložené kameny v jizbě dvouprostorového domu v Uherském Hradišti—Otakarově ul. (Procházka—Snášil 1984, 47—49). Zde se také ve třetí fázi zástavby, tvořené trojdílným dřevěným domem do L, setkáváme ve vybavení usedlosti s bedněnou studnou a chlebovou pecí na dvoře.

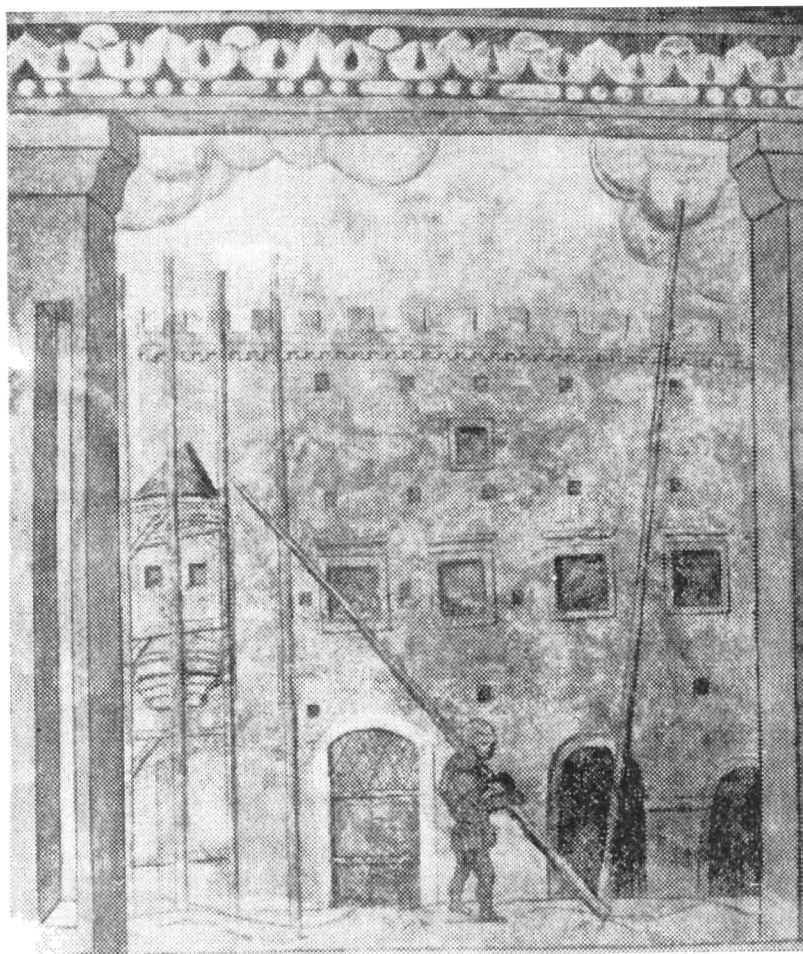
Ve sledovaném období se tedy ve městech setkáváme s otevřenými ohništi a někdy s chlebovou pecí či topeništěm sloužícím řemeslné výrobě. Dále je předpokládán v nejbohatších patricijských domech krb a otázkou zůstává, kdy se v moravském prostředí objevují kachlová kamna. V pražském prostředí známe doklady komorových kachlů malého formátu již v 1. polovině 14. století (Richterová 1982, 13—15, 26—27), ale z Moravy je kromě nálezů z prostoru olomoucké mořické školy (výzkum J. Bláha, jemuž děkuji za informaci) prozatím postrádáme. Větší rozmach budování kachlových kamen v prostředí měst lze předpokládat až v pohusitské periodě, kdy se také začínají masově vyskytovat v archeologických nálezech. Ještě počátkem 15. století nelze kachlová kamna považovat za běžnou výbavu měšťanského domu (srov. Petrůň a kol. 1985, 655). Z krbu byla technicky odvozena i černá kuchyně vyústující v komín. Situovány byly v neosvětleném středním traktu domu. Připojeny byly i úzké komory, z nichž se vyvinuly průlezné komíny. Ty mohly sloužit i jako udirny (Petrůň a kol. 1985, 635—637).

K městskému bytovému interiéru přinesly samotné archeologické výzkumy velmi málo poznatků. V počátečním období 13. a 14. století lze počítat s výjimkou domů nejbohatších patricijských rodů s jeho poměrnou skromností. V obecné rovině nastává zlom, tak jako v jiných oblastech hmotné kultury města i vesnice, v období po husitských válkách, kolem poloviny století. Jednodušší tvary nábytku (stoly, stoličky, bidla, lavice, postele atd.) si obyvatelé patrně vyráběli sami po domácku, pouze u truhel je předpokládáno řemeslné zpracování. Z této výbavy interiérů jsou archeologicky nejlépe zachytitelná různá železná, eventuálně bronzová kování, zámky a klíče, které však vzhledem k torzovitosti a ojedinělosti nedovolují rekonstrukci dřevěných částí (k řemeslům a jejich výrobkům srov. Měřínský 1983, 52—59). Skříně jsou doloženy až do 15. století převážně v sakrálních objektech včetně lékáren. Interiéry byly vybaveny i textiliemi; dřevěné obklady, povalové a hlavně záklopové stropy byly zdobeny barevnými malbami a taktéž nábytek měl barevný a vyřezávaný dekor (srov. Petrůň a kol. 1985, 637—639, 644—670).

Změny v bydlení nastupovaly postupně. Předpokládány jsou od 2. třetiny 14. století, a to nejdříve u vyšší šlechty a městského patriciátu. Jak již bylo výše řečeno, obecněji se tyto změny prosazují od sklonku 14. století a zejména po husitských válkách. Je zde i nápadná shoda s údaji zjištěnými o přestavbě domů na kamenné, o odstranění dymného provozu topenišť z obytných světnic a přesunutím ohniště do černé kuchyně a o vzniku reprezentativní obytné světnice s kachlovými kamny. Zvětšují se též okna, opatřovaná již skleněnými výplněmi z jednotlivých terčků zalitých v olovu. Z vybavení městských domů máme především různá stavební kování, zámky a další kovová příslušenství dveří (srov. Petrůň a kol. 1985, 294—295, 652—657, 665). Samotná část dochovaných vrat byla nalezena v Opavě (Král 1968, 111). Z vybavení městského domu nelze opomenout ani keramické výrobky (ostění portálů, oken, klenební žebra, domovní znamení atd.). Z archeologických nálezů známe pak řadu různých druhů svítidel (loučnický, keramické svícny a kahánky, železné kahánky, svítily a lucerny).

Velmi početné soubory archeologických nálezů dokládají vybavení městského domu drobným inventářem, nezbytně nutným k běžnému provozu domácnosti. Máme na mysli především keramiku, železné a bronzové předměty, nástroje spojené s provozem domácnosti i údržbou, dále doklady

Obr. 3. Telč, náměstí č. 15. Renesanční výzdoba průčelí domu s motivem stavby ležení.



Obr. 4. Brtnice, zámek. Renesanční kuchyně vestavěná do hranolové obytné věže předhradí gotického hradu; detail nárožního pilíře.



dřevozpracujících řemesel, jako jsou např. soustružené nádoby, bednářské misky a další výrobky, košíkářské zboží, výrobky lžičníků, předměty ze skla, kosti, barevných i drahých kovů atd. Celý tento rozsáhlý a bohatý sortiment drobného inventáře, kterým byly městské domácnosti vybaveny (podobně i objekty vyšší a nižší šlechty, kde se díky sociálnímu postavení nositelů a vlastníků zejména luxusní výrobky vyskytují ještě častěji), známe díky druhotnému uložení těchto předmětů hlavně v odpadních jámkách, studnách i kulturních vrstvách středověkých městských jader. Jejich přesné původní umístění v domě a někdy i funkci tedy postrádáme a je nutno využívat pramenů písemných a ikonografických. Přesto nám neocenitelným způsobem vypovídají o materiální kultuře středověku, chronologii hmotných památek i životě jednotlivých lokalit včetně sociálních a ekonomických vazeb, vnějších obchodních vztazích atd.

Výzkumy těchto objektů byly již mnohokrát popsány (např. Král 1974; Novotný 1982), ale pouze malá část z nich je dosud podrobně formou katalogů a materiálových studií vy publikována a tím dána k dispozici dalšímu bádání (např. Bláha 1982; Michna 1970; Novotný 1959; 1982). Proto pouze stručně shrnuji. Největší množství archeologického materiálu tohoto charakteru získaného z odpadních jámek, studní a vrstev máme k dispozici z Opavy — nám. 1. máje, nám. Osvoboditelů, ulic Kolářské, Švermovy a Masařské, Ostravy — ul. Kostelní, Olomouce — ul. Mlčochovy, Školní č. 2, prostoru mořické školy, Pekařské, nároží ulic Barvířské a Leninovy, Jihlavy — ul. Obránců míru č. 4, 6, nám. Míru č. 39—42, Brna — ulic Orlí, Dvořákovy, Chorázovy, Dominikánské, Kozí a dalších starších nálezů i nových výzkumů.

Množství archeologického materiálu bylo získáno při výzkumech v Uherském Hradišti, Uherském Brodě, Přerově, Uničově, Lošticích, Strážnici i dalších menších městech (srov. Měřínský 1986, 28—29; dále např. Bláha 1973, 309—310; Kouřil 1988; Michna 1982; Novotný 1959; Pajer 1982; 1983; Procházka 1988; Procházka—Snášil 1984; Staňa 1987; 1987a).

Jak již bylo výše řečeno, převážnou část nálezových souborů tvoří keramika, které byla v minulosti věnována značná pozornost, a to z různých aspektů funkčních, typologických, chronologických, technologie výroby atd. (srov. Nekuda—Reichertová 1968). K dispozici máme řadu dílčích studií, ale je nutné konstatovat, že bouřlivý rozvoj archeologie středověku během posledního dvacetiletí poukazuje na nutnost vypracovat novou syntézu. Na tomto místě se nelze podrobně zabývat vybavením městské domácnosti hrncířským zbožím, které patřilo mezi nejběžnější předměty každodenního života a provozu domu. Většina výrobků byla s největší pravděpodobností místní produkce, nebo pocházela z nejbližších hrncířských výrobních středisek. Postižitelná je i určitá regionální diferenciacce, na niž navazuje i vytváření novověkých hrncířských výrobních okruhů a středisek (Měřínský 1982, 358—359).

Studium hrncířské produkce z nálezů v městském prostředí naznačuje, že zde platí to, co již bylo řečeno v obecném měřítku výše. Změny se pro-sazují postupně, a to nejprve v prostředí patriciátu, největších a nejbo-hatších královských městech a teprve později, od konce 14. století a obecně-ji po husitských válkách, i jinde. Je to postižitelné na rozšíření sortimentu keramiky, technologických inovací i rozvoji dálkového obchodu a výskytu importovaného zboží tuzemského nebo i ze vzdálenějších hrncířských center. Jmenujme například rozšíření loštické keramiky (Měřínský 1969;

Vaňková 1981; Unger 1983, 178—179), které se ve 2. polovině 15. století kvantitativně i kvalitativně množstvím a různorodostí sortimentu zvyšuje, dále rozšíření tzv. brněnských pohárů na teritoriu jižní Moravy (Unger 1983, 179—181, 184), masový nástup vytáčeného zboží, nádob opatřených polevou, která se před polovinou 15. století váže především na trojnožky a výjimečně na další importované nádoby dosud většinou blíže neurčitelné proveniencí (srov. Šikulová 1985) a kachle (po pol. 15. stol. např. z Brna; srov. Michna 1972; 1977a, 23—24), jež patrně z Německa či Švýcarska zprostředkovaly Uhry, i dlažky, v předchozím vývoji 13.—14. století rozšířené především v prostředí šlechty (Unger 1985, 323) a feudálů církevních.

Od 14. století máme i doklady kamenin z Porýní i dalších dosud blíže nespécifikovaných výrobních center (Bláha 1973, 311—312; Špačková—Velímský 1975), od konce 15. a v 16. století i majoliky (Bláha 1973, 310—311) šířící se přes Uhry a Německo z Itálie (srov. Voit—Holl 1963, 27—59). V období 14.—15. století shledáváme na jižní Moravě i výrazné vztahy k oblasti Dolního Rakouska, včetně importů keramiky (Unger 1970; 1983, 184—185). Také výskyt skla v městském prostředí se od 14. století zvyšuje, ale obecnější rozšíření včetně nálezů z vesnického prostředí nastává v pohusitské periodě (srov. Měřínský 1983, 58; srov. Bláha 1973, 311).

Mezi nálezy z městského prostředí, které tvořily součást vybavení domácností, nacházíme i řadu dokladů uměleckořemeslné produkce, která měla hlavně reprezentativní funkci a v sociálně vyšším prostředí městského patriciátu a později i bohatých cechovních mistrů nebyla jistě výjimečnou záležitostí. V archeologickém materiálu se však objevují tyto doklady poměrně zřídka, ať již se jedná o hrncířskou plastiku (Burian 1962; Bláha 1973, 312; Měchurová 1988; Unger 1985, 326), šperk a další výrobky z barevných a drahých kovů (např. Michna 1979a; 1988a), a řezbu v kosti atd.

Pro poznání života ve městech je velmi důležitý i paleobotanický výzkum nalezených uhlíků, podávající obraz o druzích stavebního dřeva i topiva, a hlavně studium obsahu jímek a studní, které dokazuje složení rostlinné stravy (např. Burian—Opravil 1970; Opravil 1976; 1984; Bláha 1973, 313; tam další lit.), a podobně osteologického materiálu, jenž přináší informace o stravě masité i složení stáda (srov. např. Kratochvíl 1985; 1985a; 1987).

II.

Prostředí nižší a vyšší šlechty — tvrze a hrady vykazuje řadu shodných vývojových trendů s podobnými procesy ve městech. Odlišnosti jsou dány stylem života šlechty s důrazem na vojenskou a dvorskou službu, reprezentaci, společenskou prestiž i majetkové postavení. V architektonickém provedení i výbavě interiérů stojí na vrcholu nejvýznamnější zeměpanské hrady, jimž se snaží přiblížit i někteří ze šlechtických magnátů. Na druhé straně se mnohá sídla nižší šlechty svou výbavou, zejména v období závěru středověku, mohla blížit bohatším selským usedlostem.

Z drobných středověkých opevnění a tvrzí přinesly doklady o jejich vybavení především výzkumy v Kralicích nad Oslavou (okr. Třebíč), zaniklých středověkých vesnicích Mstěnice u Hrotovic (okr. Třebíč), Konůvky na Slavkovsku, Koválov u Žabčic (okr. Brno-venkov), dále v Rýmařově (okr. Bruntál) a Újezdě u Tišnova (Unger 1976; 1977; 1988; Nekuda — Unger 1981; 27—36, 154—156 č. 265, 158—161 č. 273, 162—164 č. 281,

Vazba řady těchto objektů přímo na vesnici, jež byla ve vlastnictví nižšího šlechtice sídlícího na tvrzi, naznačuje důležitost nejen residenční a obrannou, ale i funkci hospodářskou. Tu někdy přejímá vydělený areál dvora u tvrze, jako je tomu například na Mstěnicích. Jinde, jako příklad uveďme Konůvky, naznačují naopak archeologické nálezy včetně slabého opevnění, existence pece, mlatu a špýcharu, že objekt lze označit za přechod mezi hospodářským dvorem a opevněným sídlem (Unger 1976, 59 až 60). Nálezy nádobkovitých kachlů v Popicích na Břeclavsku, Dobroticích u Holešova, zaniklých Mstěnicích u Hrotovic a na ZSV Koválov u Žabčic svědčí, že obytné prostory byly vytápěny kachlovými kamny, a to v případě Koválova již od průběhu 2. poloviny 13. století. Zde se také na předhradí nacházela patrně chlebová pec a další budova se zahlobeným suterénem (Unger 1977). Tvrz v Konůvkách zaniklá za česko-uherských válek ve 2. polovině 15. století měla již alespoň některá okna zasklená a zlomky skleněných nádob již ze 2. poloviny 13. století byly nalezeny na sídle typu „motte“ na ZSV Koválov u Žabčic. Odtud také pocházejí polévané dlaždice s reliéfem lva a importovaná keramika (Unger 1985, 323—324).

Dosavadní stav archeologického výzkumu hradů na Moravě a ve Slezsku nám bohužel neposkytuje dostatek informací o jejich vybavení, zejména interiérů nejstaršího předhusitského období. K dispozici však máme i prameny písemné, výsledky stavebně historických průzkumů a v mladším období narůstá počet přímo dochovaného mobiliáře. Většina prováděných archeologických výzkumů měla a má zjišťovací a sondážní charakter (Měřínský 1981, 177—179; 1986, 30—31). Pro sledování problematiky vybavení hradních organismů ke každodennímu životu má ze starších výzkumů zásadní význam odkryv biskupského hradu Melice na Vyškovsku (Zháněl 1967; 1967a; 1971; Michna 1974a; 1976; 1981; Unger 1974), dále Ježova hradu (Vícov), Smilova hradiska (srov. Měřínský 1981, 177), Vartnova (Kouřil 1988) a ještě některých dalších lokalit (srov. Měřínský 1981, 177—178). Z novějších výzkumů jmenujme pak Šternberk u Telče, Janštejn, Bukov, Bílovice — Šumberu (Obřany), Brumov (srov. Měřínský 1981, 178—179; 1986, 30—31), Lelekovice (Unger 1987; 1987a) a Rokštejn (Měřínský—Plaček 1989). Výzkumy samozřejmě přispěly k poznání hmotné kultury samotné, doby vzniku, objasnily dispoziční schémata a jejich typologické zařazení i další aspekty. Pro naše téma jsou však důležité výše uváděné lokality, které zanikly jednorázově a kde probíhaly či probíhají plošné systematické odkryvy.

V rámci hradní architektury a jejího vybavení necháváme stranou takové aspekty, jako je jedna z jejich prvořadých funkcí, tj. vojenská, včetně dokladů středověkých militárií na hradech zastoupených, dále doklady řemeslné výroby (kovářství), i s potravinářskými profesemi (mlýny; srov. Měřínský 1983, 53), funkci správní i v rámci ekonomiky dominia. Specifické místo má i architektonická výbava, kterou archeologické odkryvy zachycují pouze torzovitě a je spíše doménou stavebně historického průzkumu a dějin umění, obzvláště na dobře dochovaných objektech. Vzhledem k současnému stavu bádání i za recepcie poznatků z dochovaných objektů můžeme spíše vymezit určité problémové okruhy. Podrobně sledováno bylo zásobování hradů pitnou vodou (Plaček 1984), další okruh představují sakrální objekty a jejich situování v rámci hradního organismu, umístění a uspořádání hradních kuchyní, jaké byly odkryty např.

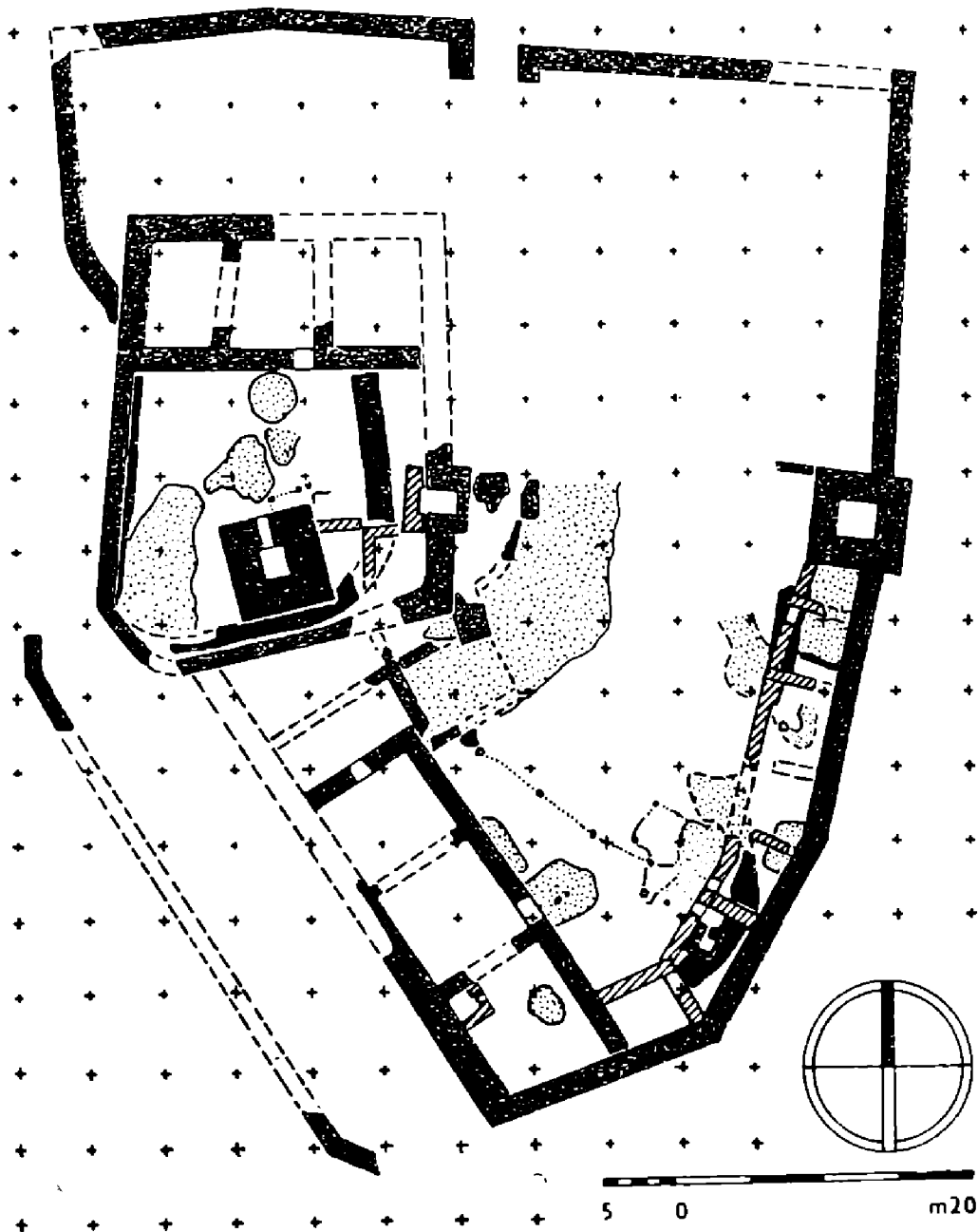
na Rokštejně (Měřínský—Plaček 1989, 22—23), či zjištěny ve stojících objektech (zámek, původně hrad v Brtnici — renesanční kuchyně ze 16. stol.; obr. 4; srov. Měřínský—Plaček 1989a, 32—33).

Na řadě hradů byly odkryty pozůstatky teplovzdušných topení, které z městského prostředí (kromě klášterů) postrádáme. Dosud jsou registrována z Vranova, Rokštejna (obr. 8, 9: 1; Měřínský—Plaček 1989, 23—24), Melic a pozdní z Velkého Meziříčí (Konečný 1983; Konečný—Merta 1980; Michna 1973—1974). Domníváme se, že budoucí výzkumy prokáží teplovzdušná topení i na dalších lokalitách, a že tato patřila k častému standardu hradní výbavy. S těmito zařízeními souvisely i lázně doložené také prameny písemnými (např. na Mikulově ad a. 1429; srov. Zemek 1978, 173 č. 31). Jestli však jsou tyto objekty odkryté např. v Lelekovicích nebo na Bukově (Kudělka a kol. 1984—1985, 30—31; Unger 1987a, 56) skutečně lázněmi či se jedná o nějaká jiná technologická zařízení (sušárny atd.), bude nutno teprve podrobně zdůvodnit. Z hygienických zařízení na hradech se musíme ještě zmínit o prevetech.

Kromě krbů a teplovzdušných topení se na hradech setkáváme nejpozději od 14. století s kachlovými kamny, sestavovanými zprvu z nádobkovitých kachlů a nejpozději od 2. poloviny 14. věku i z kachlů komorových. Dokladem jsou komorové kachle malého formátu z Rokštejna (Měřínský—Plaček 1989, 21, 28) a na tomto místě je nutno připomenout i kachlová kamna mimořádné umělecké úrovně z biskupských Melic (Michna 1976; 1981), datovaná na základě pořizovatele, kterým byl olomoucký biskup Václav Králík z Buřenic, do rozmezí let 1412—1416 (Michna 1981, 343). Kachle dokládají způsob vytápění i na velké řadě dalších hradů (např. Blansek, Nový Cimburk, Ježův hrad, Loučky, Starý Jičín, Lukov, Brumov, Štarkov atd.; srov. Unger 1985, 324). K vybavení interiérů reprezentačních hradních prostor patřily i podlahy z reliéfních dlaždic doložené na Rokštejně, Melicích, Šostýně, Starém Jičíně, Bukově, nezdobené dlažky v několika formátech známe z množství dalších lokalit (např. Znojmo, Štarkov; srov. Unger 1985, 323). Poměrně vzácné jsou nálezy okenních skel související patrně s kaplemi (Rokštejn, Melice, Tepenec; srov. Unger 1985, 324). Jinak se okna uzavírala dřevěnými okenicemi, jak dokládají například jejich kování z Rokštejna. Šindelovou krytinu signalizují nálezy speciálních hřebů, tvrdou cihelnou krytinu pak dokládají prejzy známé například z Rokštejna, Šternberka na Telečsku, Melic atd. (Unger 1985, 323).

Běžná keramika se vyskytuje v hradním prostředí bez podstatných rozdílů od prostředí městského. Lze však sledovat vyšší zastoupení luxusnějších výrobků, picích souprav, pohárů a holb, a zejména pak importovaného zboží (např. kameniny). Také aquamanilia jsou charakteristická pro sociální prostředí hradů (Obřany, Šternberk, Auersperk, Starý Plumlov, Melice), podobně jako větší výskyt skleněných nádob a předmětů uměleckořemeslného charakteru. Z hradního prostředí známe též bronzové nádoby (Ježův hrad, Tepenec), hrací kameny a kostky, šachové figurky, hrnčířské plastiky atd. (srov. Unger 1985, 324).

Velmi málo údajů máme dosud k dispozici o složení stravy na moravských hradech a tvrzích, stavebních materiálech včetně dřevin používaných jako stavební materiály i jako topivo. K dispozici máme předběžné určení uhlíků z Rokštejna provedené E. Opravilem a analýzy části vzorků zuhelnatělých plodin z téže lokality (Cabák 1986, 7—30; Kühn 1977; srov. Měřínský 1987, 114—115). Osteologický materiál z Rokštejna byl sledován

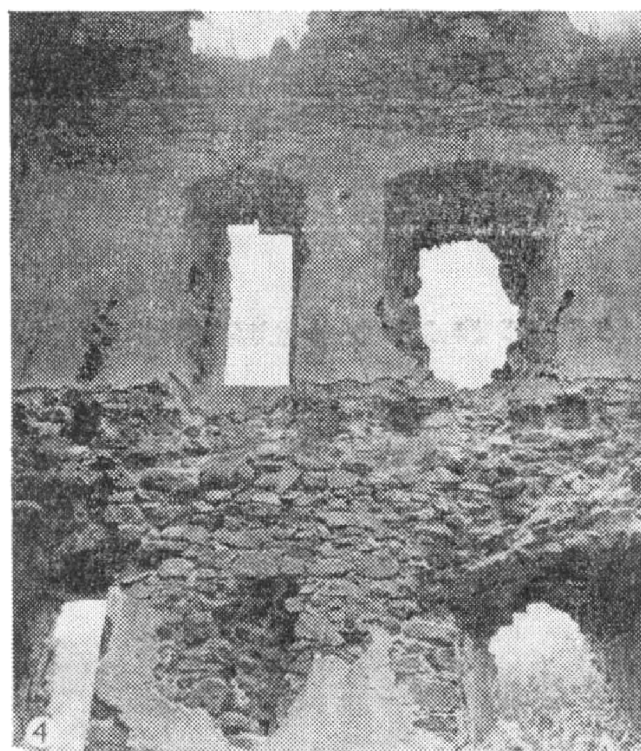
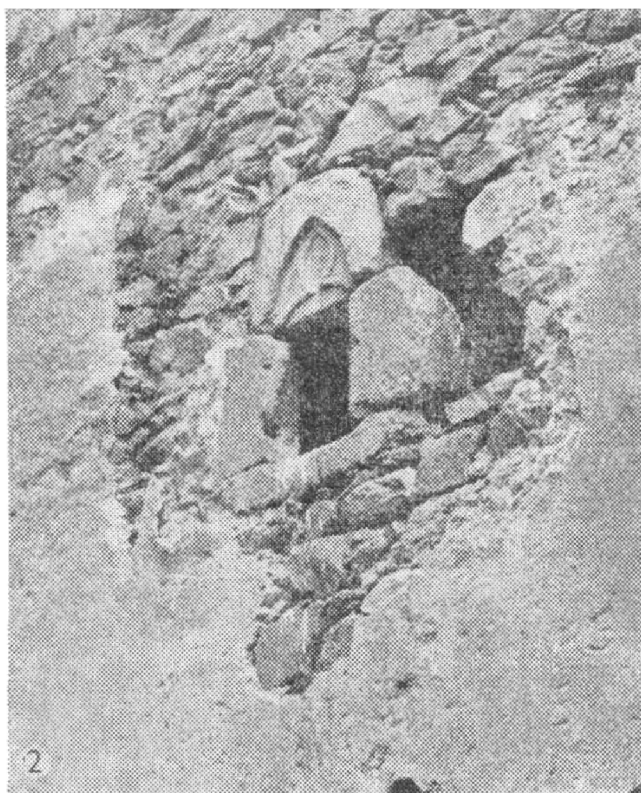


Obr. 5. Rokštejn, k. ú. Panská Lhota, okr. Jihlava. Půdorys hradu na základě archeologického výzkumu v letech 1981–1989. Plně – zdivo I. stavební etapy (poslední čtvrtina 13. až 1. pol. 14. stol.), zrněně – zdivo II. stavební etapy (2. pol. 14. stol.), mřížovaně – zdivo III. stavební etapy (1. třetina 15. stol.), plné linie – obrysy zahloubených objektů, tečkovaně – větší zahloubené objekty a příkop, tečkované linie – předpokládané lehčí konstrukce, čárkované linie – předpokládaný průběh nedochovaného zdiva, křížky – čtvercová síť 5 × 5 m.

pouze předběžně (srov. Měřinský 1987, 113). Důležité doklady rostlinných zbytků pocházejí z hradu v Bánově u Uherského Brodu (Opravil 1974), kde je doložena mimo jiné čočka, poměrně obsáhlý vzorek byl analyzován z hrádku na zaniklé středověké vesnici Koválov u Žabčic (Kühn—Vrublová 1983), další nález je evidován z tvrze u Udánek západně od Moravské Třebové (Kühn 1980) a výsledky rozboru uhlíků máme k dispozici z tvrze a dalších fortifikací na zaniklých Mstěnicích u Hrotovic (Kyncl 1985, 190).

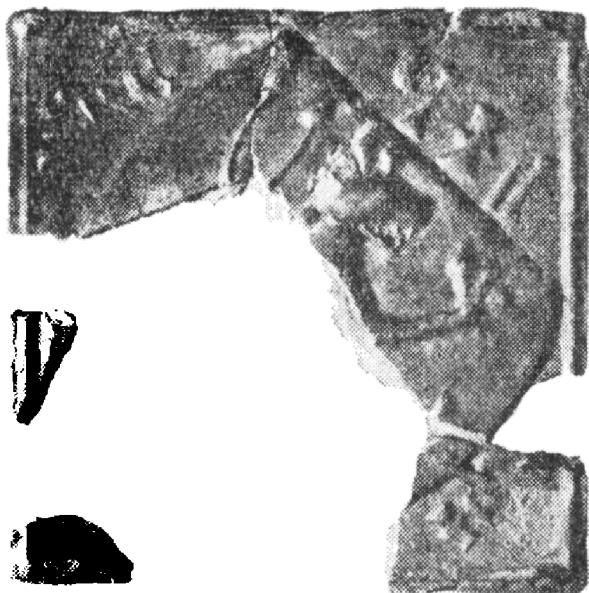
III.

Na závěr uveďme menší exkurs, neboť řadu aspektů předchozího výkladu lze sledovat na základě archeologického výzkumu hradu Rokštejna na Jihlavsku (Měřinský—Plaček 1989). Tato lokalita, jež vznikla někdy v poslední čtvrtině 13. století, prošla složitým vývojem od nenáročného



Obr. 6. Rokštejn, k. ú. Panská Lhota, okr. Jihlava. 1 – horní palác od východu, stav z roku 1981 před zahájením archeologického výzkumu, 2 – sanktuář ve východní stěně I. patra prostory C horního paláce, kde se patrně nacházela hradní kaple, 3 – krb v jižní stěně I. patra prostory C horního paláce, 4 – okna a vchody po prevetů a arkýřů západní stěny zvýšeného přízemí a I. patra prostory C horního paláce.

sídla nepříliš významného feudála přes centrum zeměpanských statků markraběte Jana Jindřicha a jeho synů Jošta a Prokopa zhruba v rozmezí let 1360 až 1396/99 až po majetek a sídlo rodu, který právě v době, kdy získává hrad, začíná svůj vzestup mezi nejmocnější rody Moravy 2. poloviny 15. a 16. století — brtnické Valdštejny.



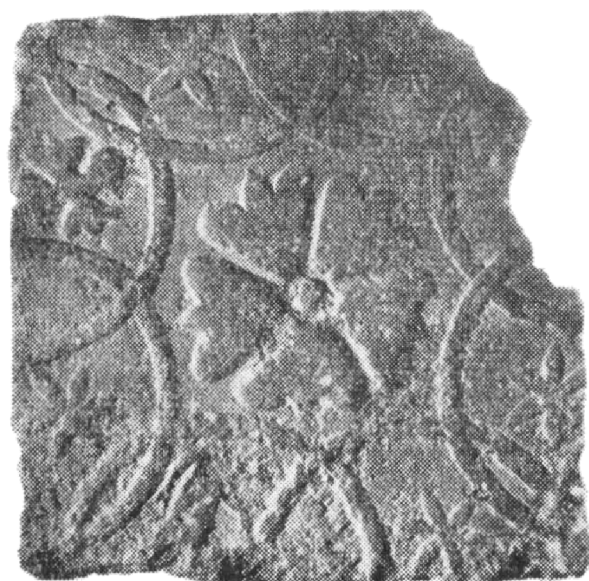
2



3



4

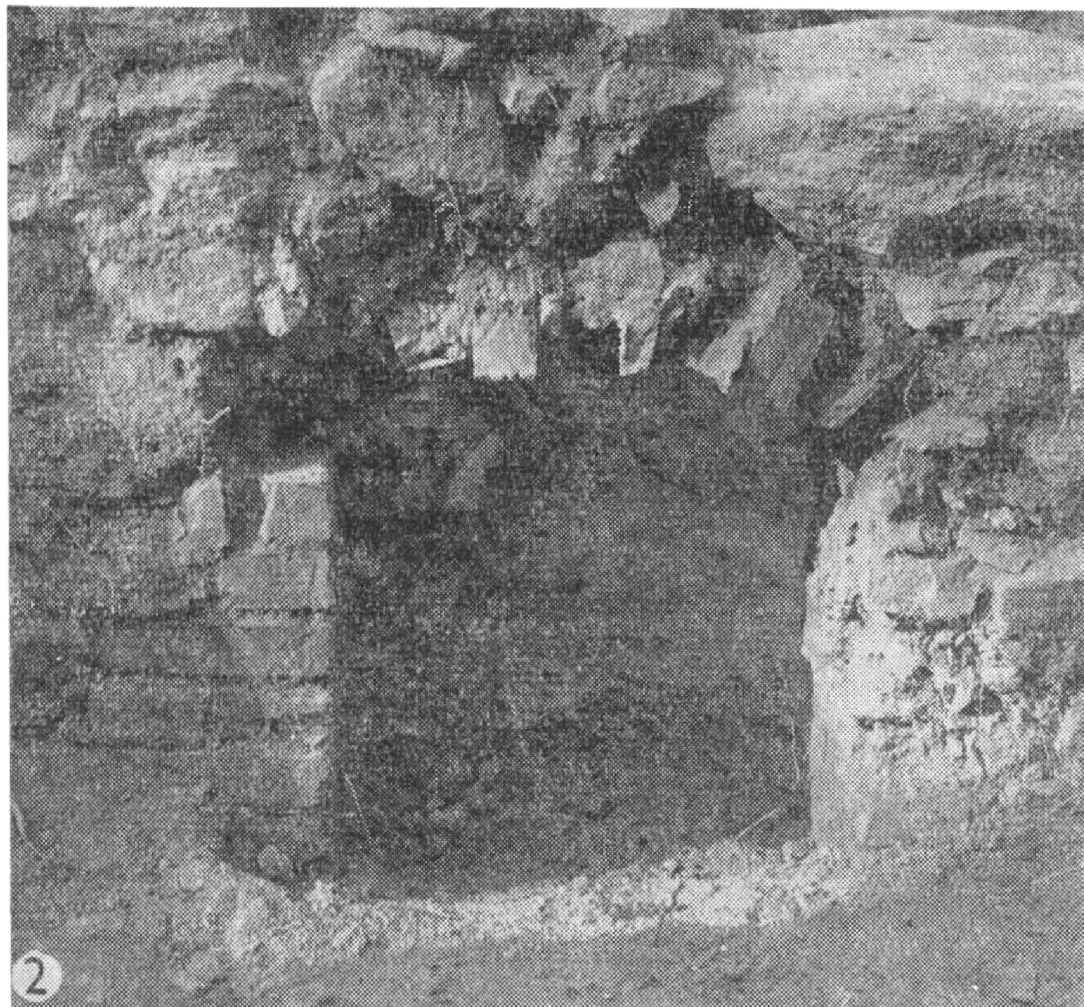
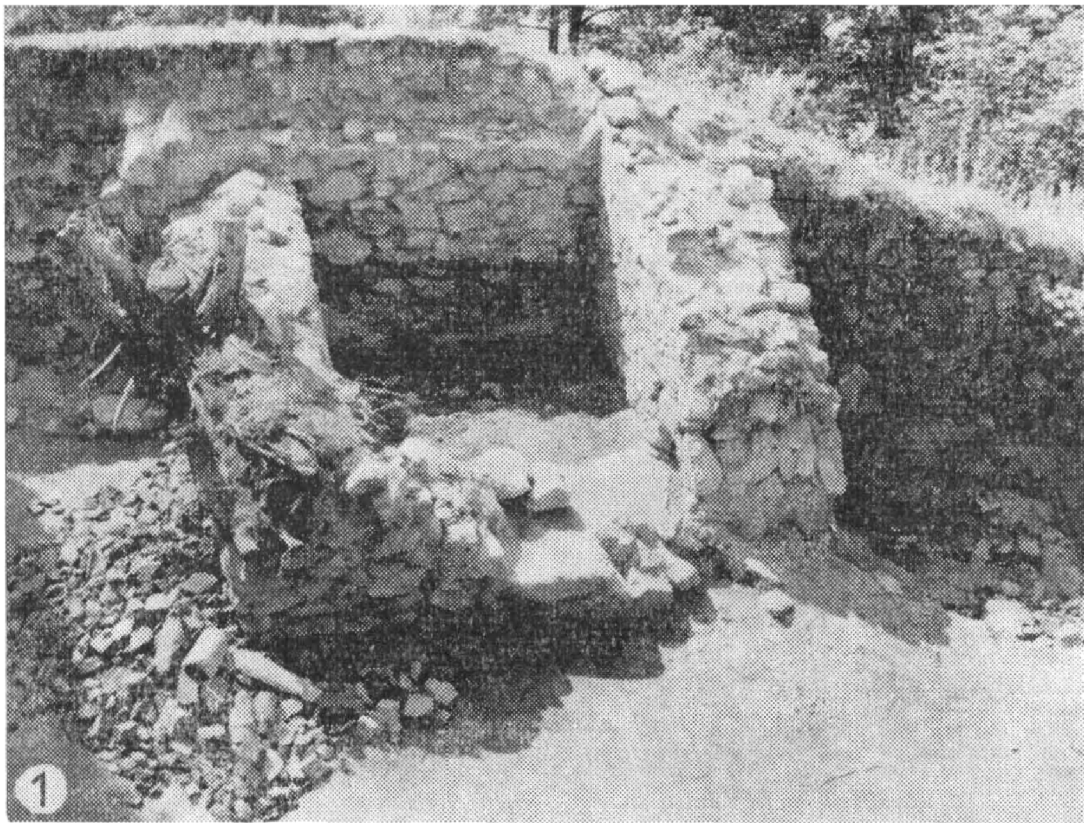


5

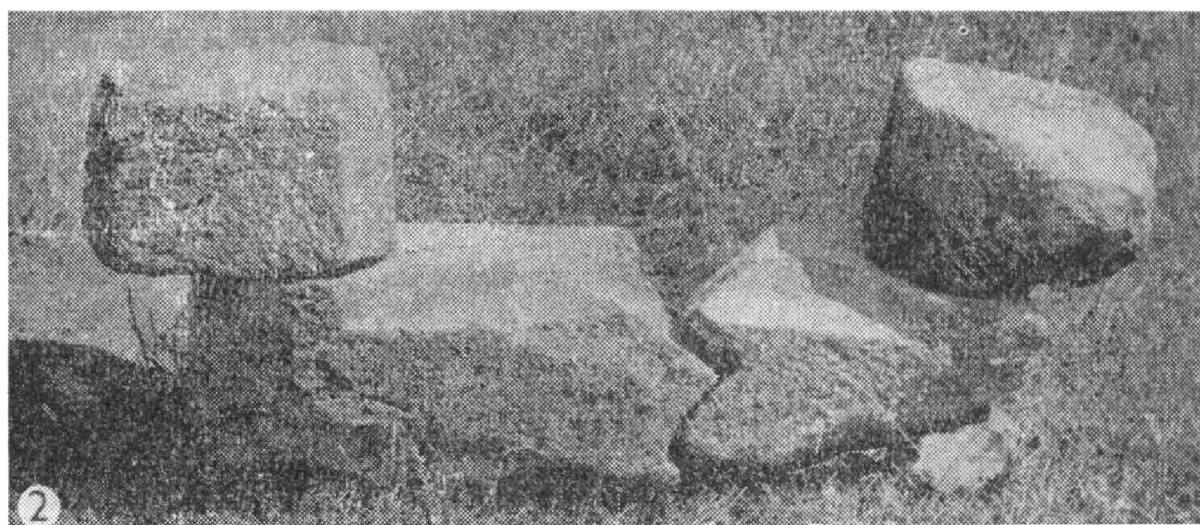


6

Obr. 7. Rokštejn, k. ú. Panská Lhota, okr. Jihlava. 1 – zeleně polévaný komorový kachel tzv. malého formátu, 2 až 6 – zdobené reliéfní dlaždice z 2. pol. 14. stol.

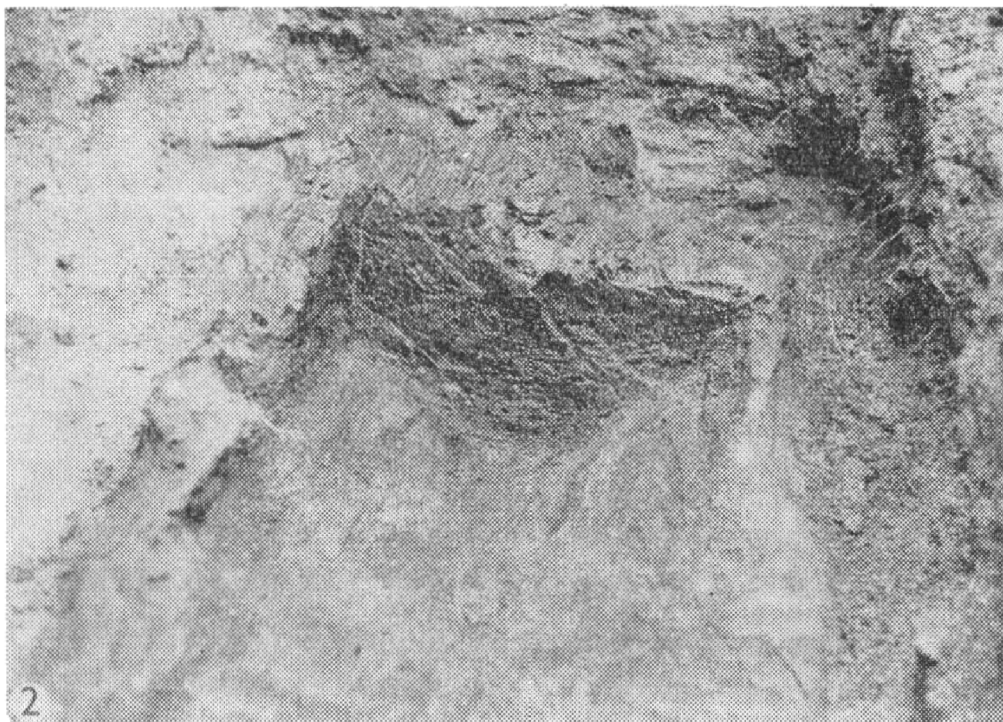


Obr. 8. Rokštejn, k. ú. Panská Lhota, okr. Jihlava. Tepl vzdušné topení v prostře A dolního paláce. 1 – celkový pohled od východu, 2 – otvor (čeluseň) topeniště od východu.



Obr. 9. Rokštejn, k. ú. Panská Lhota, okr. Jihlava. 1 – kamenná deska s průduchem pocházející z překrytí teplotvzdušného lopení v prostofe A dolního paláce, 2 – kamenné ostění oken dolního paláce.

V první fázi představoval hrad celkem prostou dvojdílnou dispozici, jejímž hlavním prvkem byla poloobytná hranolová věž s krbem v prvním patře, obehnaná ohradní zdí a oddělená od opevněného předhradí na jihu do skály vytesaným příkopem. Západně od věže, přimknut k ohradní zdi, se nacházel do skály zahloubený suterén lehčí palácové stavby patrně dřevěné konstrukce a na nádvoří byly zjištěny i stopy dalších zahloubených objektů (cisterna, zemnice). Po roce 1360 je provedena Janem Jindřichem rozsáhlá přestavba hradu, přičemž vzniká dispozice tzv. dvojhradu (obr. 5). Horní i dolní hrad se skládal kromě ohradní zdi z věže a paláce. Oba paláce měly zahloubené suterény a zvýšená přízemí. Nad nimi se nacházelo



Obr. 10. Rokštejn, k. ú. Panská Lhota, okr. Jihlava. 1 – železný štítek zámku z prostory A dolního paláce, 2 – zbytek zuhelnatělého dřevěného koryta v prostore A suterénu dolního paláce.

první patro. Tyto etáže byly plochostropé se záklopovými podbíjenými stropy. Reprezentační prostory v nižších patrech byly vybaveny podlahami s reliéfní dlažbou (5 druhů dlaždic; obr. 7 : 2—6), vyšší patra měla patrně povalové stropy s mazanicovými výmazy. Stěny místností byly hladce omítnuty, opatřené výklenky, valbové střechy kryly prejzy. V horním paláci (obr. 6 : 1) jsou dochovány v přízemí a v prvním patře dva arkýřové prevety obrácené k západu nad parkánový okruh (obr. 6 : 4). V prvním patře zde též byla podle sanktuáře situována hradní kaple (obr. 6 : 2).

Na hradě se setkáváme se třemi druhy otopných zařízení — krby (obr. 6 : 3), kachlovými kamny sestavenými z nádobkovitých kachlů (dol. palác,



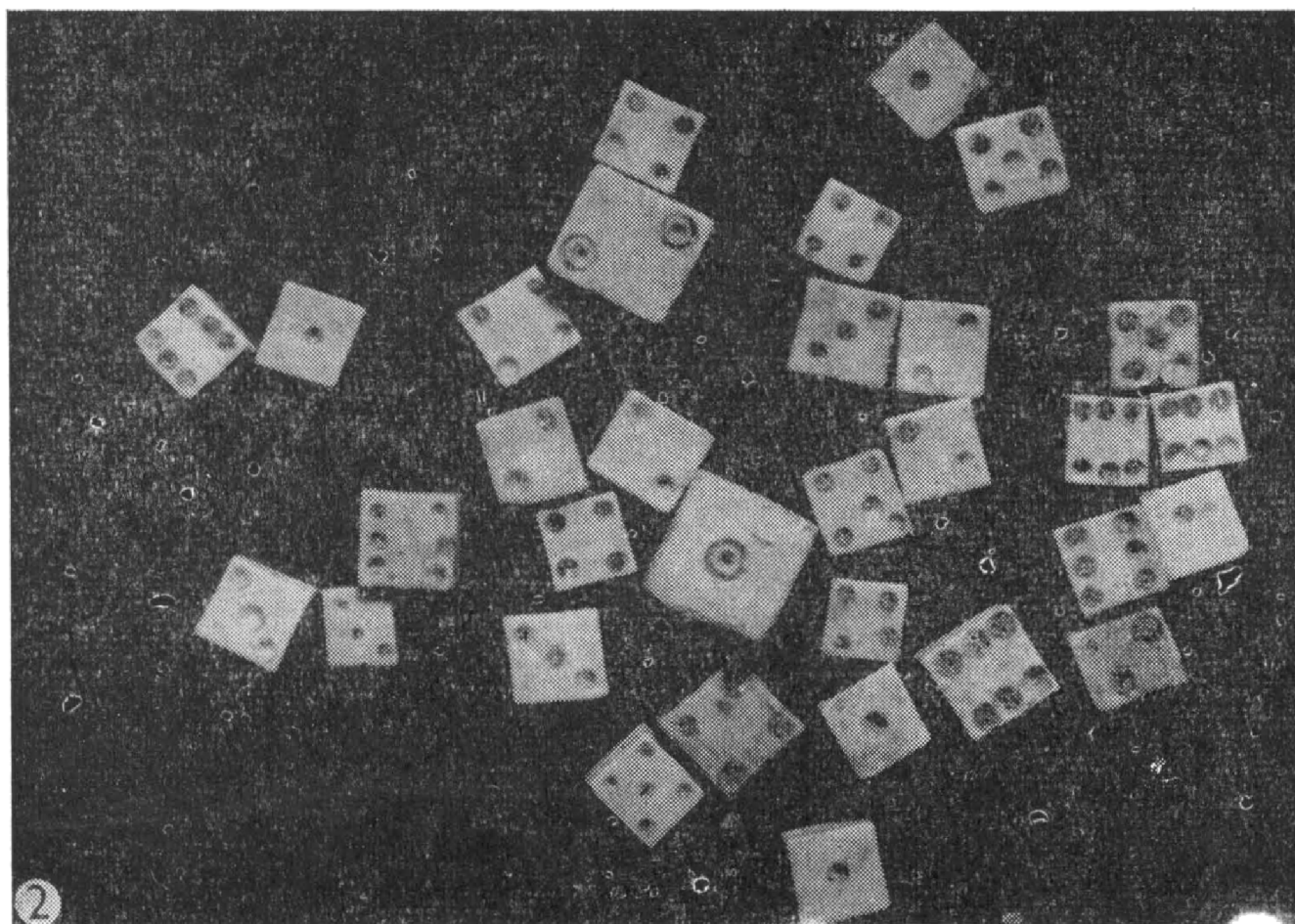
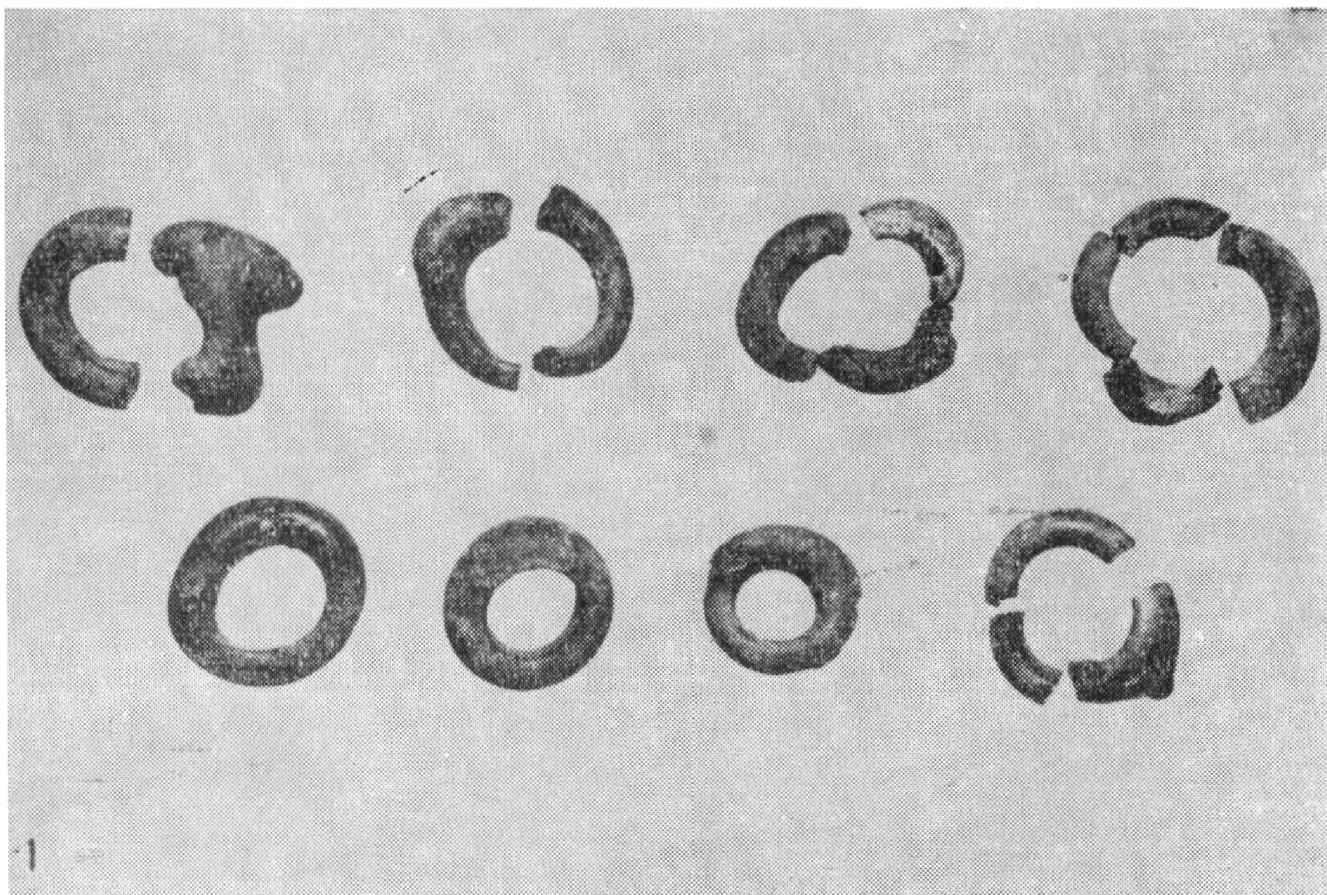
Obr. 11. Rokátejn, k. ú. Panská Lhota, okr. Jihlava. 1 – džbán s radélkovanou výzdobou, 2 – okraj a hrdlo kameninového džbánku.

některá místnost či místnosti horního paláce), kamny sestavenými z komorových kachlů malého formátu (obr. 7 : 1) a prořezávaných kachlů v reprezentační části horního paláce a teplovzdušným topením dodatečně vybudovaným za valdštejských dostaveb po roce 1400 v prostore C (suterén a přízemí) dolního paláce (obr. 8, 9 : 1). Prostora C dolního paláce poskytla také v zánikovém horizontu z období husitských válek nejvíce dokladů o výbavě interiérů všech tří po požáru zřícených pater a o jejich konstrukčních detailech. U většiny nálezů lze určit, v kterém patře byly původně dislokovány. Převážně se jednalo o keramiku, dále stavební kování, zámky, zbytky kování truhlic i jejich zuhelnatělých částí. V nich byly patrně v horních patrech paláce uloženy zásoby obilí a dalších plodin. V suterénu byla kromě topeniště teplovzdušného topení odkryta dvě dřevěná dlabaná koryta (obr. 10 : 2) na krmení ustájených zvířat, s největší pravděpodobností koní.

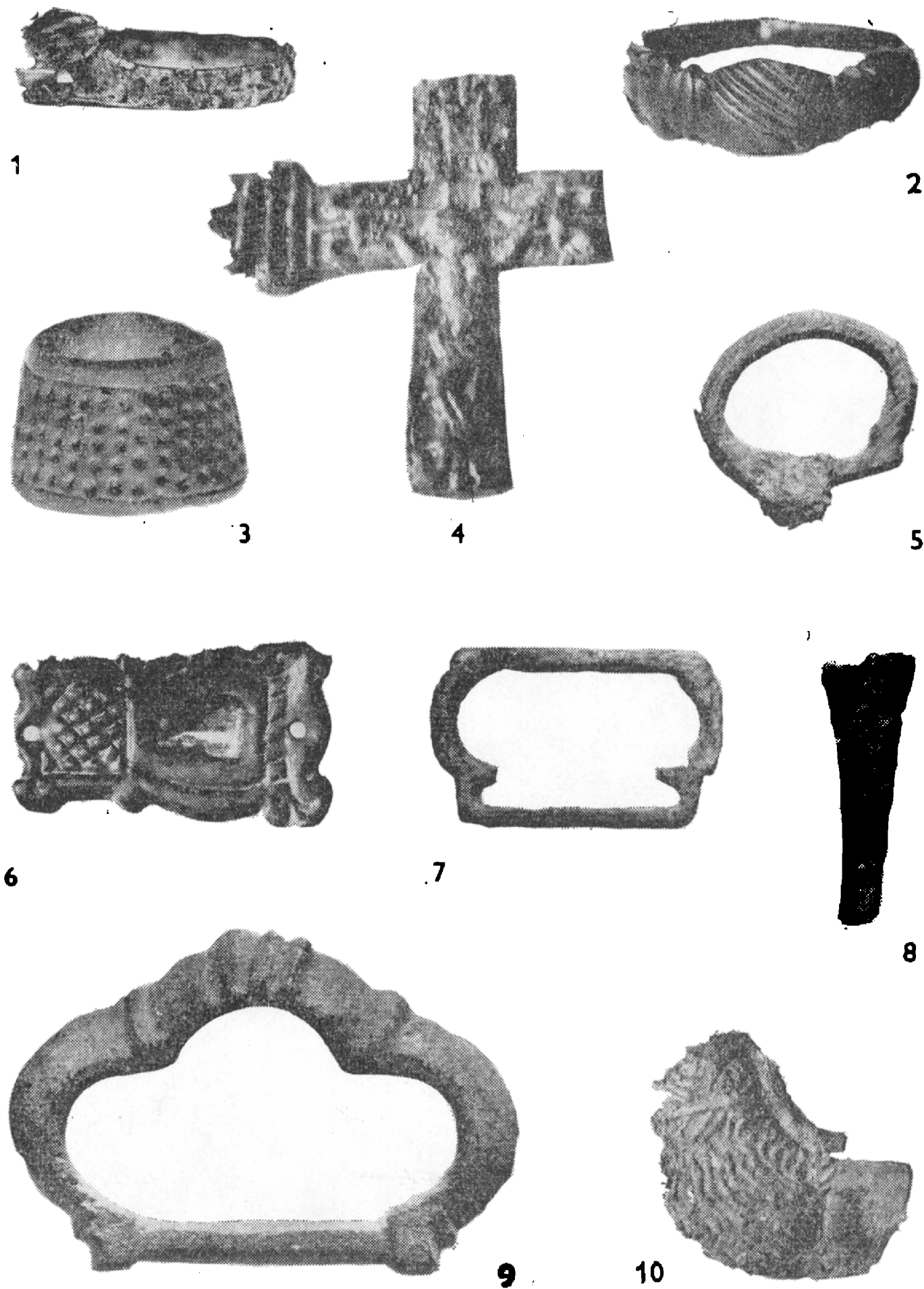
Třetí, valdštejská fáze dostavby hradu pouze rozšiřovala úložné prostory (jihovýchodní trakt příhradních komor) a prováděny byly i další dostavby (patrně zvýšení horního paláce o jedno patro, zvýšení ohradní zdi horního hradu v jejím jižním průběhu atd.). Pozoruhodné jsou i projevy sociální diference, která se projevuje v nálezových souborech z horního a dolního hradu. Například kameniny (obr. 11 : 2) jsou zastoupeny téměř výhradně z horního hradu, podobně je tomu i s kvantitou nálezů zlomků skleněných nádob, horní hrad byl vybaven exkluzivními kamny sestavenými ze zeleně polévaných kachlů malého formátu (obr. 7 : 1) i kachlů prořezávaných atd.

*

Archeologické výzkumy na Moravě a ve Slezsku, zejména velké plošné záchranné systematické odkryvy, přinesly řadu poznatků o každodenním životě ve městech, na sídlech šlechty, středověké vesnici atd. Hlavním



Obr. 12. Rokštejn, k. ú. Panská Lhota, okr. Jihlava. 1 –skleněné kroužky, 2 – hrací kostky.



Obr. 13. Rokátejn, k. ú. Panská Lhota, okr. Jihlava. Drobné nálezy z 2. poloviny 13. až 1. třetiny 15. století. 1 – stříbrný pozlacený, tzv. přátelský prsten, 2 – bronzový, tzv. přátelský prsten, 3 – bronzový náprstek, 4 – cínový křížek s korpusem Krista, 5 – bronzová přezka, 6 – bronzové plechové kování, 7 – bronzová přezka, 8 – nožka cínové figurky, 9 – bronzová přezka, 10 – fragment cínové figurky, snad koně.

úskalím zůstává včasné zpracování těchto výzkumů nebo alespoň pohotově informace ve formě rozsáhlejších předběžných zpráv, neboť jedině tak jsou výsledky výzkumů použitelné pro další zainteresované odborníky. Archeologické výzkumy samozřejmě nemohou objasnit všechny aspekty reality každodenního života, avšak v případě řady skupin hmotných památek i sledování změn v hmotné kultuře, životním stylu i vazbě na hospodářské podmínky a sociální rozvrstvení společnosti a v těchto souvislostech i prosazování různých inovačních procesů je jejich místo nezastupitelné a naopak bez archeologického studia si dnes další lepší poznání této problematiky nelze představit. Budoucí výzkumy i teoretické bádání bude však muset věnovat pozornost postupné syntéze určitých tematických okruhů, jako je například vývoj městského domu, otopného zařízení, zámečnické produkce, kovolitectví a výrobky dalších kovozpracujících oborů, předměty ze dřeva, skla, skladba stravy, oděv, nově zhodnotit bude nutno hrnčířskou produkci i výrobky kamnářské a cihlářské i sledovat podrobně vybavení městských a zejména hradních interiérů, dislokaci hradních kuchyní a kaplí, hospodářských objektů na hradech a další reality každodenního života.

Literatura

- BLÁHA, J., 1973: Historická archeologie k dějinám městské školy u sv. Mořice v Olomouci. In: Výroční zpráva Okresního archivu za rok 1973, 29—32. Olomouc.
- 1976: Přehled důležitějších záchranných akcí oddělení historicko-archeologického průzkumu při OSSPOP v Olomouci za léta 1974—1976. In: Výroční zpráva Okresního archivu za rok 1976, 63—67. Olomouc.
- 1980: Archeologické poznatky ke středověké architektuře v okolí chrámu sv. Mořice v Olomouci. In: Historická Olomouc a její současné problémy III, 15—17. Olomouc.
- 1982: Archeologický průzkum v Olomouci. Staveniště obchodního domu Prior, objekty XVII/73 a IV/73. (Keramika). Archeologické prameny k dějinám olomoucké oblasti, svazek I. Archeologický průzkum v Olomouci, sešit 1. Olomouc.
- 1983: K vypovídacím možnostem olomouckého archeologického materiálu 15. až 17. století. In: Historická Olomouc a její současné problémy IV, 307—315. Olomouc.
- 1984: Časněslovanská osada v Olomouci a počátky řemeslnicko-kupeckého podhradí. Příspěvek k postavení Olomouce v 10. století, AH 9, 133—146.
- BURIAN, V., 1962: K typologii a datování lidové keramické plastiky (koníčka), Československá etnografie X, 301—307.
- BURIAN, V.—OPRAVIL, E., 1970: Středověké nálezy v Olomouci, AR XXII, 148 až 158, 253—256.
- CABÁK, P., 1986: Příspěvek ke studiu vývojových změn ve složení plodin a plevelů v bramborářském výrobním typu (rkp. nepubl. dipl. práce na katedře botaniky a šlechtění FA VŠZ v Brně vedené doc. dr. F. Kühnem, CSc.). Brno.
- DURDÍK, T., 1988: Výzkum manského domu na Křivoklátě (Předběžné sdělení), AH 13, 285—298.
- GOŠ, V.—NOVÁK, J.—KAREL, J., 1974: Zaniklé středověké sídliště v Rýmařově, ČSĪM B XXIII, 110—120.
- KRATOCHVÍL, Z., 1985: Tierknochenfunde aus Olomouc und Ivančice (I). Acta Sc. Nat. Brno 19/8, 1—40.
- 1985a: Tierknochenfunde aus Olomouc und Ivančice (II). Acta Sc. Nat. Brno 19/9, 1—44.
- 1987: Tierischen Knochenmaterial aus Olomouc — Pekařská Gasse (Bez. Olomouc), PV 1985, 79—85. Brno.
- KONEČNÝ, L., 1983: Odkryv teplovzdušného zařízení na hradě Vranově n. Dyjí a jeho postavení v evropském vývoji, AH 8, 449—470.
- KONEČNÝ, L.—MERTA, J., 1980: Teplovzdušná topeniště na Moravě, Sborník TM v Brně 3, 121—127.
- KOUŘIL, P., 1988: Hrad Vartnov a jeho postavení ve vývoji hradů na Opavsku. In:

- Rodná země. Sborník k 100. výročí Muzejní a vlastivědné společnosti v Brně a k 60. narozeninám PhDr. Vladimíra Nekudy, CSc., 285—304. Brno.
- 1988a: Polozemnice z 13. století z Opavy-Kateřinek, AH 13, 107—116.
- KRÁL, J., Nález středověkých vrat v Opavě v roce 1967, PV 1967, 111—112. Brno.
- 1974: Nálezové prostředí městské středověké keramiky. In: Archeologický sborník. Ostravské muzeum, 102—112. Ostrava.
- KUDĚLKA, Z. a kol. (Kalinová, A.—Konečný, L.—Samek, B.) 1984—1985: Výzkum románské architektury na Moravě IV. (K výzkumnému úkolu státního plánu VIII-08-05/01), SPFFBU F 28—29, 29—41.
- KÚHN, F., 1977: Obilí z hradu Rokštýn u Luk nad Jihlavou (okr. Jihlava), PV 1975, 93—94. Brno.
- 1980: Zuhelnatělá semena z tvrze u Udánek (západně Moravské Třebové) (okr. Svitavy), PV 1978, 70—72. Brno.
- KÚHN, F.—VRUBLOVÁ, I., 1983: Středověké obilí ze Žabčic (okr. Brno-venkov), PV 1981, 68—71. Brno.
- KYNCL, J., 1985: Výsledky rozboru uhlíků a paleogeobotanická rekonstrukce lokality Mstěníce. In: V. Nekuda, Mstěníce 1. Zaniklá středověká ves u Hrotovic. Hrádek—tvrz—dvůr—předsunutá opevnění, 189—192. Brno.
- MĚCHUROVÁ, Z., 1988: Drobná středověká plastika ve sbírkách Moravského muzea v Brně, ČMorMuz, Vědy společenské LXXIII, 71—78.
- MĚŘÍNSKÝ, Z., 1969: Přehled typů loštické keramiky, jejich vývoj a datování, VVM XXI, 89—105.
- 1979: Záchraně archeologické výzkumy na Moravě a ve Slezsku z období 6. až 16. století v letech 1970—1978, AH 4, 55—71.
- 1981: Přehled dosavadního stavu výzkumu fortifikací 11. až počátku 16. století na Moravě a ve Slezsku (hradiska a hrady), AH 6, 147—197.
- 1982: Nálezy středověké keramiky v Častohosticích (okr. Třebíč) a otázka regionální diferenciace středověké keramiky na Moravě, VVM XXXIV, 354—361.
- 1983: K problematice archeologického výzkumu řemeslné výroby 10. až první poloviny 16. století na Moravě a ve Slezsku, AH 8, 41—71.
- 1986: Podíl archeologie na výzkumu středověké architektury 11. až 1. poloviny 16. století na Moravě a ve Slezsku, AH 11, 25—38.
- 1987: Příspěvek k možnostem rekonstrukce středověké krajiny, území zaniklých vesnic a typů sídlišť, AH 12, 111—128.
- 1988: K vývoji osídlení v brněnské oblasti od doby stěhování národů a k nejstarším dějinám Brna do vydání tzv. zakládacího privilegia v roce 1243. In: Najstaršie dejiny Bratislavy. Referáty zo sympózia 28.—30. októbra 1986, 251—274. Bratislava.
- MĚŘÍNSKÝ, Z.—PLAČEK, M., 1989: Rokštejn, středověký hrad na Jihlavsku (jeho dějiny, stavební vývoj a výsledky archeologického výzkumu 1981—1989). Brno—Brtnice.
- 1989a: Upřesnění stavebně historického vývoje brtnického zámku v gotickém období. In: Památková péče a ochrana přírody v Jihomoravském kraji. 30 let Krajského střediska státní památkové péče a ochrany přírody v Brně, 24—45. Brno.
- MICHNA, P. J., 1970: Ein Massenfund mittelalterlicher Keramik aus Brünn, Dvořák-Gasse. Hromadný nález středověké keramiky z Brna, Dvořákovy ulice, ČMorMuz, Vědy společenské LV, 121—156.
- 1971: Funde der ungarisch-böhmisch-polnischen Gruppe spätgotischer Kacheln in Mähren, Acta archaeologica carpathica XII, 249—259.
- 1972: Příspěvek historické archeologie k dějinám tzv. „královského domu“ v Brně, VVM XXIV, 264—271.
- 1973—1974: Eine Steinofen-Luftheizung in der Bischofsburg Melice bei Vyškov in Mähren, SPFFBU E 18—19, 211—216.
- 1974: Archäologische Nachweise der mährisch-ungarischen Beziehungen im 15. Jahrhundert, Folia archaeologica XXV, 179—203. Budapest.
- 1974a: Archeologické nálezy z výzkumu hradu Melice na Vyškovsku, VVM XXVI, 61—78.
- 1976: Melická skupina gotických kachlů. Příspěvek k poznání uměleckého řemesla doby předhusitské na Moravě, Umění XXIV, 148—158.
- 1977: Archeologický průzkum historického jádra Olomouce, ulice Barvířské. (Předběžná zpráva o první etapě), AH 2, 271—281.
- 1977a: K vývojové a typologické charakteristice moravských středověkých kachlů, Sborník památkové péče v Severomoravském kraji 3, 7—44.

- 1979: Archeologická práce v Okresním středisku státní památkové péče a ochrany přírody v Olomouci (K patnáctiletému výročí trvání organizace), VVM XXXI, 324—335.
- 1979a: Středověké mincovní vážky z Olomouce, VVM XXXI, 38—48.
- 1981: Gotická kachlová kamna z hradu Melic na Vyškovsku. Pokus o rekonstrukci, AH 6, 333—360.
- 1982: Ke stavebním dějinám středověkých domů v Olomouci (Archeologický průzkum dvou městišť v Barvířské ulici), Sborník památkové péče v Severomoravském kraji 5, 179—241.
- 1987: Zemnice svědectvím velké kolonizace. In: XVI. Mikulovské sympozium 1986. Vývoj obydlí, sídlišť a sídlištní struktury na jižní Moravě, 187—190. Praha.
- 1988: K poznání zahloubených obydlí doby velké kolonizace. In: Rodná země, 222—284. Brno.
- 1988a: Pozdně středověký závěs na klíče z Olomouce, AH 13, 605—612.
- NEKUDA, V.—REICHERTOVÁ, K., 1968: Středověká keramika v Čechách a na Moravě. Brno.
- NEKUDA, V.—UNGER, J., Hrádky a tvrže na Moravě. Brno.
- NOVÁK, J.—KAREL, J., 1977: Zpráva o archeologicko-historickém výzkumu počátků města Rýmařova a okolí 1969—1975. Krnov.
- NOVOTNÝ, B., 1959: Hromadný nález ze 16. století v Brně, Fontes Archaeologiae Moravicae I. Brno.
- 1982: Funde mittelalterlicher handwerklicher Erzeugnisse aus Iglau (Mähren) (von der 2. Hälfte des 13. bis zum Beginn des 15. Jahrhunderts). Wien.
- OPRAVIL, E., 1974: Mittelalterliche Pflanzenfunde aus Bánov (SO-Mähren, ČSSR), AR XXVI, 65—67.
- 1976: Archeobotanické nálezy z městského jádra Uherského Brodu, StAÚ Brno, roč. III, 1974, sv. 4. Praha.
- 1984: Rostlinné zbytky ze dvora kupeckého domu v Olomouci (13.—17. stol.), AR XXXVI, 194—202.
- PAJER, J., 1982: Hromadný nález ze začátku 17. století ve Strážnici. Strážnice.
- 1983: Počátky novověké keramiky ve Strážnici. Strážnice.
- PETRAŇ, J. a kol., 1985: Dějiny hmotné kultury I(1), I(2). Praha.
- PLAČEK, M., 1984: Pitná a užitková voda na středověkém hradě a její zajišťování, Folia Historica Bohemica 7, 197—250.
- PROCHÁZKA, R., 1988: Archeologické prameny ke středověkému Brnu (Z nových výzkumů 1983—1987), AH 13, 83—95.
- PROCHÁZKA, R.—SNÁŠIL, R., 1984: Hlavní rysy lokační zástavby Uherského Hradiště ve 2. polovině 13. století. In: Urbes medii aevi, 43—51. Praha.
- RICHTER, M., 1974: Archeologický výzkum a otázky nejstarší sídlištní topografie Žďáru nad Sázavou. In: Dějiny Žďáru nad Sázavou III, 231—240. Brno.
- RICHTEROVÁ, J., 1982: Středověké kachle. Praha.
- SAMEK, B., 1963: Brněnská radnice, Brno v minulosti a dnes V, 168—196.
- SNÁŠIL, R., 1980: Nejstarší hradištské domy, Zpravodaj města Uherské Hradiště, listopad 1980, 15—17.
- 1983: Přínos archeologických dokladů specializovaných řemesel pro poznání ekonomiky Uherskohradištska za feudalismu, AH 8, 95—107.
- STAŇA, Č., 1987: Pokračování výzkumu na Horním náměstí v Přerově (okr. Přerov), PV 1985, 46—47. Brno.
- 1987a: Záchranný výzkum na Horním náměstí v Přerově (okr. Přerov), PV 1984, 38—40. Brno.
- ŠIKULOVÁ, V., 1985: Středověká polévaná keramika z Opavy, AH 10, 230—233.
- ŠPAČKOVÁ, D.—VELÍMSKÝ, T., 1975: K výskytu kameniny v českých středověkých nálezech 14.—15. století, Zprávy ČSSA při ČSAV XVII, seš. 1—2, 82—91.
- UNGER, J., 1970: Rakouská značkováná keramika na jižní Moravě, Jižní Morava 6, 61—65.
- 1974: Archeologické nálezy z výzkumu hradu Melice na Vyškovsku (železné předměty), VVM XXVI, 194—201.
- 1976: Problémy výzkumu opevněných sídel drobných feudálů na Moravě, AR XXVIII, 56—65.
- 1977: Archeologický výzkum hrádku „Kulatý kopec“ na zaniklé vsi Koválov u Žabčic, okres Brno-venkov, v letech 1973—1976, AH 2, 155—160.
- 1984: Nálezy importované keramiky na břeclavském okrese v 15. a 16. stol. In: Mikulovská sympozia. XIII. MS 1983. Dějiny řemesel a průmyslu na jižní Moravě, 176—185. Praha.

- 1985: Hmotná kultura středověké šlechty v archeologických pramenech na Moravě, AH 10, 323—329.
 - 1987: První sezóna předstihového výzkumu středověkého hradu v Lelekovicích (okr. Brno-venkov), PV 1984, 59.
 - 1987a: Zweite Saison der Vorsprungsgrabung der mittelalterlichen Burg in Lelekovice (Bez. Brno-venkov), PV 1985, 56. Brno.
 - 1988: Počátky středověkých opevněných sídel typu „motte“ na jihovýchodní Moravě. In: Rodná země, 207—221. Brno.
- VANĀKOVÁ, H., 1981: Osídlení Mohelnicka v raném a vrcholném středověku. Rkp. nepubl. dipl. práce na katedře archeologie FF UJEP v Brně. Brno.
- VOIT, P.—HOLL, I., 1963: Alte ungarische Ofenkacheln. Budapest.
- VOŠAHLÍK, A., 1981: K počátkům stavebního vývoje měšťanských domů v Jihlavě, Památky a příroda 6, 449—470, 479, 480.
- ZEMEK, M., 1978: Jižní Morava v lichtenštejnských listinách Vaduzu I, Jižní Morava 14, sv. 17, 169—185.
- ZHÁNĚL, J., 1967: Biskupský hrad Melice I, Zprávy Vlastivědného muzea ve Vyškově č. 71, 1—24.
- 1967a: Biskupský hrad Melice II, Zprávy Vlastivědného muzea ve Vyškově č. 72, 37—63.
 - 1971: Biskupský hrad Melice III, Zprávy Vlastivědného muzea ve Vyškově č. 73, 1—24.

Zusammenfassung

Zur Haushaltsführung und -ausstattung im höheren sozialen Umfeld (Bürger und Feudalherren) anhand archäologischer Bezugsquellen

Die bezüglich dieser Problematik anhand archäologischer Erkundungen in Mähren und Schlesien gewonnenen Ergebnisse sind bisher sehr brüchig, weil sie von dem Charakter der Forschung sowie deren Aufarbeitung abhängig sind. In dem städtischen Milieu, wo die Entwicklung kontinuierlich ist, ist die Kenntniss über die Haushaltsausstattung lediglich fragmentarisch und meist aus der Zweitschicht zu gewinnen. Was den Besitz des hohen und niedrigen Adels anbelang, so hängt der Erkenntnisstand wesentlich von der Art des Niederganges ab. Ist das Leben in der Lokalität gewalttätig abgebrochen worden, so besteht eine weit größere Möglichkeit, den Alltag näher kennenzulernen.

Die Erforschung der mährischen sowie schlesischen mittelalterlichen Städte ist bis jetzt noch nicht über das Anfangsstadium hinausgegangen, es handelte sich meist um Rettungsaktionen im historischen Stadtkern größeren oder kleineren Ausmaßes (Olomouc—Olmütz, Uherské Hradiště—Ungarisch Gradisch, Opava, Jihlava—Iglau, Brno—Brünn, Loštice, Uničov u. a.), die eine Reihe von Erkenntnissen über das Inventar, vor allem über Keramik sowie eiserne Gegenstände, weniger jedoch Auskunft über Heizanlage, Kücheneinrichtung, Funktion einzelner Räume, detaillierte Innenausstattung und Lage weiterer Einrichtungen (Werkstätten, Sammelbecken, Brunnen, Kellerräume u. dgl.) brachten. Eine gewichtige Frage stellt auch die zeitliche Abgrenzung dar, wo der Übergang vom städtischen Holz- zum Steinhaus stattgefunden hat. In einigen Städten (z. B. Uherské Hradiště, Jihlava, Brno) wird eine dynamische Entwicklung vorausgesetzt, die mit dem Ausbau steinerner Häuser bereits am Ende des 13. Jahrhunderts einherging, andererseits war da eine Peripheriegebundenheit zu sehen, wobei an den Stadträndern, ein Beispiel aus Olomouc, die Färberstraße, sei hier genannt, wurden die Steinhäuser erst an der Wende des 14. und 15. Jahrhunderts erbaut.

Zu einer wichtigen Hauseinrichtung gehörte die Heizanlage. Belegt werden offene Feuerstellen, Öfen sowie Backöfen. Offen bleibt die Frage, wann in dem städtischen Milieu Mährens Kachelöfen vorkommen. In Mähren ausgenommen Olomouc fehlen aus dem städtischen Bereich Belege der kammerförmigen Ofenkacheln des sog. kleinen Formats, die in die vorhussitische Periode datiert sind. In den Städten erlebte der Kachelofenbau einen Aufschwung erst nach den Hussitischen Kriegen. Was die Inneneinrichtung der Wohnung angeht, so brachten die archäologischen Forschungen nur wenige Erkenntnisse. Archäologisch erfassbar sind am einfachsten verschiedene Möbel- und Türbeschläge, nicht vergessen werden sollen Steinmetzerzeugnisse, Leuchten u. ä. Zahlreiche archäologische Befunde belegen die Aus-

stattung des städtischen Hauses mit kleineren Gebrauchsgegenständen, die zur Haushaltsführung unumgänglich waren. Es handelt sich vor allem um Keramik, eiserne und bronzene Gegenstände, Werkzeug, Belege des Holzgeschirrs, Flechtwerk, Gegenstände aus Glas, Bein, Farb- und Edelmetall usw.

Das Milieu des niedrigeren und höheren Adels, d. h. Festungen und Burgen, weist Ähnlichkeiten mit Entwicklungstendenzen in den Städten auf. Unterschiede sind durch den Lebensstil des Adels bestimmt, wobei in der Außen- und Innenarchitektur einerseits die landesfürstlichen Burgen, andererseits manche Herrensitze des niedrigeren Adels, die an die reicheren Bauerngüter sehr nahe kommen, ihren Höhepunkt erreicht haben. Die Belege über die Ausstattung der mittelalterlichen Wehranlagen und Festungen brachten vor allem Erkundungen der erloschenen Siedlungen Mstěnice bei Hrotovice, Konůvky bei Slavkov, Koválov bei Žabčice, Kralice an der Oslava, Rýmařov (Römerstadt) und Újezd bei Tišnov. Die bisherige Erforschung der Burgen in Mähren und Schlesien bietet leider nur mangelnde Auskunft über deren Ausstattung, vor allem die Innenarchitektur in der ältesten vorhussitischen Periode weist Lücken auf. Einen wesentlichen Beitrag zur Problematik der Burgausstattung mit Alltagsgegenständen leisten von den älteren Erforschungen die Ausgrabungen der bischöflichen Burg Melice in der Umgebung Vyškova, ferner der Burg Ježov (Vícov), der Burgstätte Smilovo hradisko und der Burg Vartnov, von den neueren Ausgrabungen seinen hier Šternberk bei Telč, Janštejn, Bukov, Blšovice („Šumbera“), Lelekovice sowie Rokštejn genannt.

Von Wichtigkeit sind die diejenigen Lokalitäten, die abrupt niedergegangen sind. Sehr ausführlich wurde die Versorgung der Burgen mit Trinkwasser untersucht, weitere Problemkreise stellen Sakralobjekte, Anlage sowie Anordnung der Burkküchen, Beweise der handwerklichen Tätigkeit (Schmieden, Mühlen usw.) dar. In vielen Burgen sind Reste der Warmluftheizung gefunden worden, die im städtischen Bereich fehlt, die aber in Klöstern belegt ist. Bisjetzt ist die Warmluftheizung in den Burgen Melice, Vranov (Frain), Rokštejn sowie eine späterer Herkunft in Velké Meziříčí bekannt. Im direkten Zusammenhang mit diesen Anlagen standen auch die Badestuben. Zur Beheizung der Burgräumlichkeiten dienten ferner Kamine und meist kunstvoll ausgeführte Kachelöfen, wie z. B. in Melice. Zur Innenausstattung der repräsentativen Burgräumlichkeiten zählen auch Relieffußbodenfliesen, seltener auch Fensterrosen, Holztäfelung u. ä. Gebrauchskeramik sowie geläufiges Inventarium findet man ohne Unterschied sowohl in dem Burg- als auch in dem städtischen Milieu vor. In den Burgen sind jedoch Luxuserzeugnisse, besonders importierte Waren, öfter vertreten. Von dem Burgmilieu sind auch Bronzebehälter, Spielsteine und Würfel, Schachfiguren, Töpferplastik u. ä. bekannt. Abschließend wird ein kleiner Einblick in die Ausstattung der Burg Rokštejn in der Umgebung Jihlavy geboten, wo über neun Saisons archäologische Forschungen durchgeführt wurden.

Abbildungen:

- Abb. 1. Jihlava, Friedensplatz No. 39. Drei älteste frühgotische Arkaden des Bogenanges; nach 1260.
- Abb. 2. Jihlava, Friedensplatz No. 31. Eckhaus in der Kosmák-Str. mit der frühgotischen Erdgeschoßkammer, mit dem Kreuzgewölbe und den Keilrippen; um 1270. Renaissancefassade mit Sgraffiti.
- Abb. 3. Telč, auf dem Platz, Hausno. 15, Renaissanceverzierung an der Stirnseite des Hauses mit dem Motiv „Aufbau eines Gerüsts“.
- Abb. 4. Schloß Brtnice. Eine in den eckigen Wohnturm der gotischen Burg eingebaute Renaissanceküche; Detail des Eckpfeilers.
- Abb. 5. Rokštejn, Katastergelände Panská Lhota, Kreis Jihlava. Der anhand archäologischer Forschungen in den Jahren 1981—1989 gefertigte Burggrundriß. Voll-Mauerwerk, I. Bauetappe (letztes Viertel des 13. Jh., bis 1. Hälfte des 14. Jh.), körnartig — Mauerwerk der II. Bauetappe (2. Hälfte des 14. Jh.), gitterartig — Mauerwerk der III. Bauetappe (1. Viertel des 15. Jh.), volle Linien — Umriß der ausgegrabenen Objekte, gepunktet — umfangreichere ausgegrabene Objekte sowie Graben, gestrichelt — vorausgesetzter Verlauf eines nicht erhaltenen Mauerwerkes, Kreuze-Gitter 5 × 5 m.
- Abb. 6. Rokštejn, Katastergelände Panská Lhota, Kreis Jihlava. 1 — das obere Palais vom Westen, Zustand aus dem Jahre 1981 vor dem Beginn der archäologischen Forschung, 2 — Sanktuarium an der östlichen Wand des I. Stockwerkes im Raum C des oberen Palais, wo die Burgkapelle angenommen wurde, 3 — Kamin an der südlichen Wand des I. Stockwerkes im Raum C des oberen Palais, 4 — Fenster und Eingang zum Abort und zu den Erkern

in der Westwand des erhöhten Erdgeschoßes und des I. Stockwerkes im Raum C des oberen Palais.

- Abb. 7. Rokštejn, Katastergebiet Panská Lhota, Kreis Jihlava. 1 — kammerförmige Ofenkachel des sog. kleinen Formats mit grüner Glasur, 2 bis 6 — verzierte Relieffliesen aus der 2. Hälfte des 14. Jh.
- Abb. 8. Rokštejn, Katastergebiet Panská Lhota, Kreis Jihlava. Warmluftheizung im Raum A des unteren Palais. 1 — Gesamtansicht vom Osten, 2 — Feuerloch vom Osten.
- Abb. 9. Rokštejn, Katastergebiet Panská Lhota, Kreis Jihlava. 1 — Steinplatte mit Luftloch, die als Deckplatte der Warmluftheizung im Raum A des unteren Palais diente, 2 — steinerne Fenstergewände im unteren Palais.
- Abb. 10. Rokštejn, Katastergebiet Panská Lhota, Kreis Jihlava. 1 — Schloßschild aus Eisen aus dem Raum A des unteren Palais, 2 — Reste eines verkohlten Troges im Raum A, Erdgeschoß des unteren Palais.
- Abb. 11. Rokštejn, Katastergebiet Panská Lhota, Kreis Jihlava. 1 — Krug mit Rädchenverzierung, 2 — Rand und Hals eines Steingutkruges.
- Abb. 12. Rokštejn, Katastergebiet Panská Lhota, Kreis Jihlava. 1 — Glasringe, 2 — Spielwürfel.
- Abb. 13. Rokštejn, Katastergebiet Panská Lhota, Kreis Jihlava. Kleinere Funde aus der 2. Hälfte des 13. Jh. bis 1. Viertel des 15. Jh. 1 — silberner vergoldeter sog. Freundschaftsring, 2 — bronzener sog. Freundschaftsring, 3 — bronzener Fingerhut, 4 — Zinnkreuz mit dem Korpus Christi, 5 — Bronzeschnalle, 6 — bronzener Beschlag, 7 — Bronzeschnalle, 8 — Beinchen einer Zinnfigur, 9 — Bronzeschnalle, 10 — Fragment einer Bronzefigur, vielleicht eines Pferdes.