

Staňa, Čeněk

Pustiměřský hrad

Archaeologia historica. 1993, vol. 18, iss. [1], pp. 181-197

Stable URL (handle): <https://hdl.handle.net/11222.digilib/140050>

Access Date: 30. 11. 2024

Version: 20220831

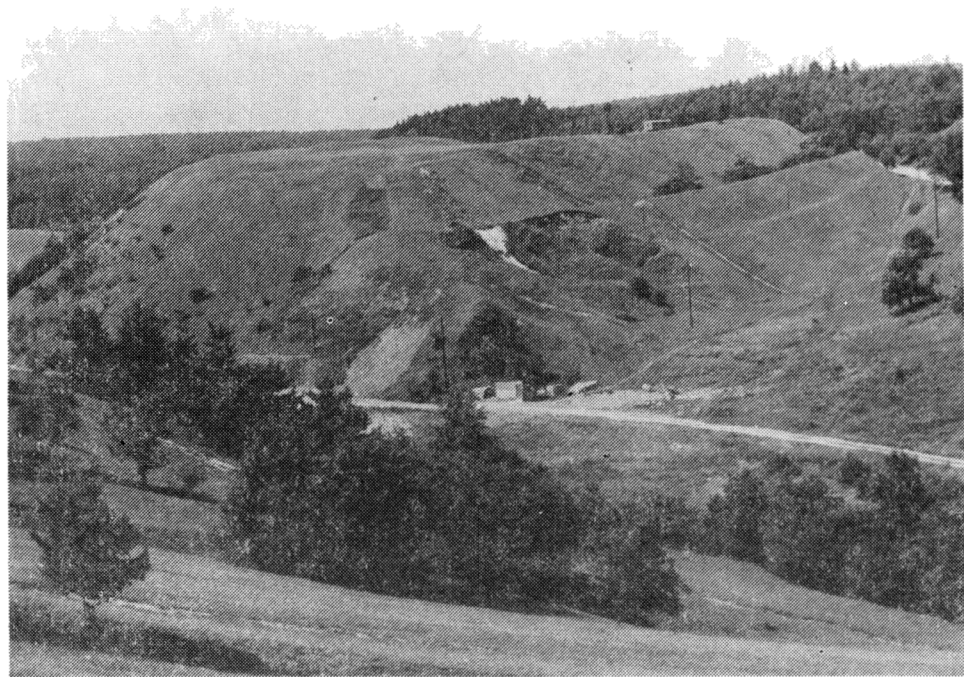
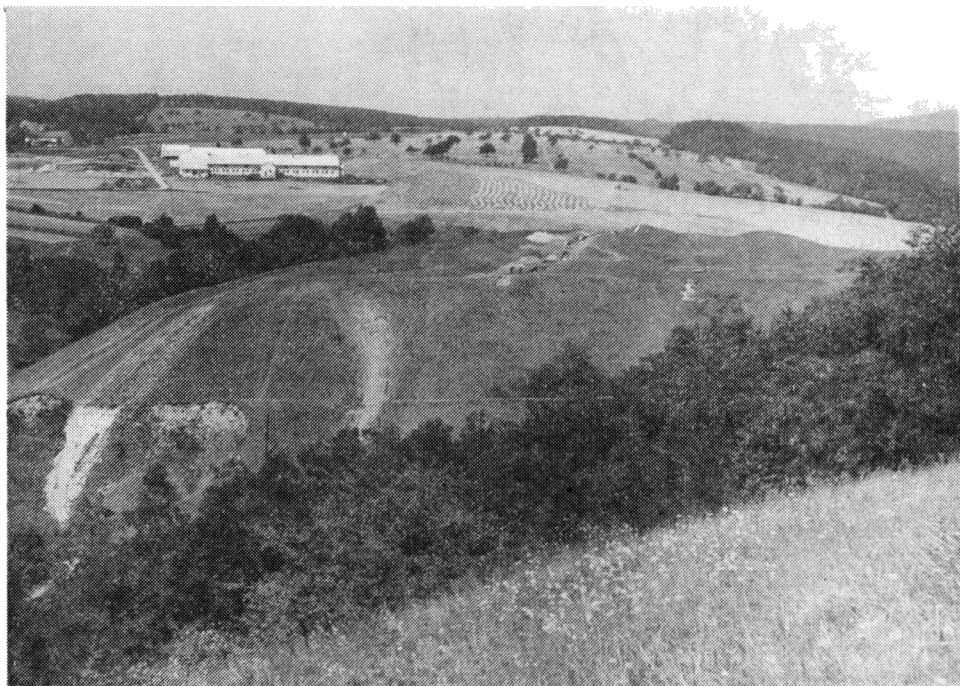
Terms of use: Digital Library of the Faculty of Arts, Masaryk University provides access to digitized documents strictly for personal use, unless otherwise specified.

V zakládací listině kapituly staroboleslavské, hlásící se asi k roku 1046,¹ je uvedeno osm zeměpanských hradů na Moravě: Olomouc, Přerov, Spytihněv, Hodonín, Břeclav, Strachotín, Brno a Pustiměř. V známé listině Jindřicha Zdíka z roku 1141² se tři z nich — Hodonín, Strachotín a Pustiměř — nevyskytují, nově se objevilo Znojmo. S biskupským hradem Pustiměř se potom v písemných pramenech setkáváme až v druhé polovině 13. století.³ Poslední přímá zpráva nás informuje, že roku 1322 založil biskup Konrád II. (1316–1326) na hradě Pustiměř kapli.⁴ Plně pochoopení úlohy pustiměřského hradu znesnadňuje paralelní osídlení na území dnešní obce, kde stála od 12. století reprezentativní kamenná stavba, románská rotunda.⁵ Při ní potom v roce 1340 založil olomoucký biskup Jan VII. klášter.⁶ Problematiku Pustiměře a s ní do jisté míry souvisících Melic přehledně a zasvěceně shrnul J. Zháněl.⁷ Je ještě třeba vyzvednout, že dr. Zháněl shodně s V. Menclem⁸ lokalizoval hrad Pustiměř na hradisko Zelená Hora. Ovšem, jejich teoretický předpoklad mohl objektivně prokázat jen archeologický výzkum.

K zjišťovacímu výzkumu na Zelené Hoře nás ale nepřivedla otázka pustiměřského hradu. I když rukopis práce dr. Zháněla o Melicích ležel v letech 1960–1964 v Archeologickém ústavu ČSAV v Brně,⁹ nedostal se mi nikdy do rukou. Nepochybně však přispěl k tomu, že ředitel ústavu prof. J. Poulik dal k výzkumu ochotně souhlas. Výzkum vyvolaly velkomoravské střepy z hradiska, které v roce 1961 viděl ve škole v Pustiměřu dr. K. Ludikovský a upozornil mne na ně.¹⁰ V letech 1963–1964, v době oslav 1 100 výročí příchodu byzantské misie na Moravu, jsme tedy hledali na Zelené Hoře především velkomoravské hradiště.

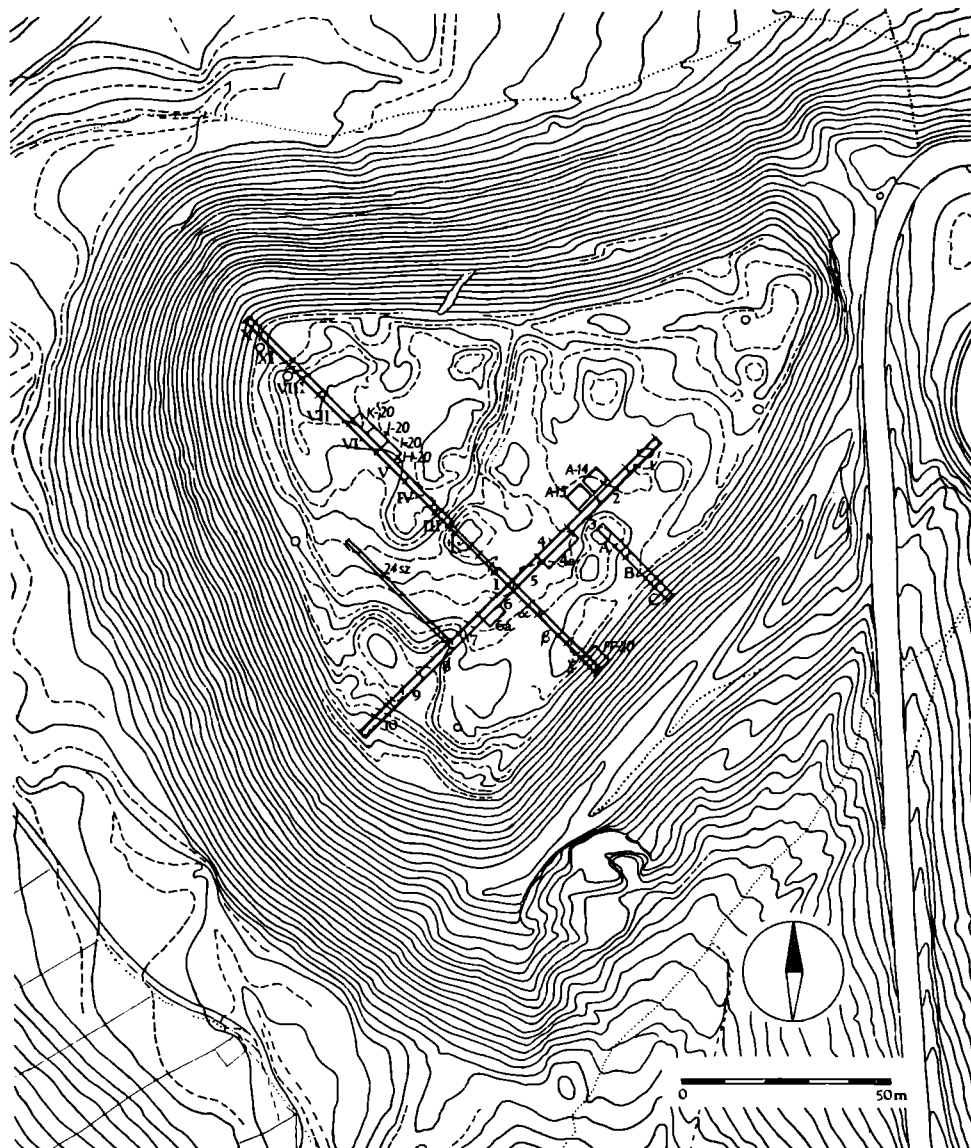
Hradisko Zelená Hora, vzdálené asi 6 km ssv. od Vyškova, patří do katastru obce Radslavice, okr. Vyškov, ačkoliv se zvedá na protilehlé straně údolí 35–40 m nad hladinu Pustiměřského potoka na samém okraji Dražanské vrchoviny. Zaujímá strmý ostroh přibližně trojúhelníkového půdorysu se zaoblenými vrcholy, který se rozvírá k jihozápadu nad potok. Je max. 156 m dlouhý, má rozlohu menší než 1 ha, leží v nadmořské výšce okolo 340 m (obr. 1 : 1). Skalnatý podklad ostrohu sestává z kulmských pískovců a slepenců, skalnaté plotny vystupují místy v horní části nejprůkřejšího svahu na sz. straně. Povrch je přikryt neogenním pískem a šterkem. Ostrožna se zvedá nejvýš v sz. cípu a skláněla se původně k jihu. Nyní je značně členěna hlubokými jámami poměrně pravidelných tvarů a valy, které jednak v podstatě lemují obvod, jednak vydělují nad hlubokým příkopem nejvyšší plošinu¹¹ (obr. 1 : 2). Toto členění způsobilo vrcholně středověké osídlení, které ale přece jen nezničilo stopy po předcházejícím vývoji.

Archeologický výzkum na hradisku v letech 1963–1964 měl zjišťovací charakter.¹² To určilo jeho metodu. V místech největší délky plošiny ostrožny ve směru SV—JZ byla krajními body vytyčena 150 m dlouhá osa.¹³ Od jejího 50. metru od sv. kraje jsme vedli v roce 1963 po její jv. straně 2 m širokou sondu rozdělenou na 10 částí po 10 m (1–10), z nichž čtvrtá byla rozšířena na plochu 10×5 m, polovina šesté na čtverec 5×5 m. Kromě toho v 75. m šly na jv. stranu kolmé sondy (A, B, C) do vzdálenosti 30 m od osy, které na hraně ostrožny prořizly velkomoravské a středověké



Obr. 1. Zelená Hora, okr. Vyškov. Hradisko — hrad Pustiměř: 1 — pohled shora od jvv; výzkum 1964; 2 — pohled od jjz.

opevnění. V roce 1964 jsme potom vyhloubili v 100. metru při kolmé ose sondy v celkové délce 125 m a pro objasnění určitých situací při obou osách provedli menší plošné odkryvy v rámci myšlené čtvercové sítě vázané na obě osy. V 120. m dlouhé osy jsme vedli 1 m širokou sondu na sz. stranu (obr. 2). Tak se podařilo získat důležité poznatky pro všechna období zastoupená na hradisku, které mohou být solidním východiskem pro další výzkum. Podařilo se shromáždit drobnou kolekci paleolitické kamenné industrie,¹⁴ zachytit dvě silné eneolitické vrstvy z okruhu u kanelované kultury, sídlištní jámy a jednotlivé nálezy v mladších vrstvách z pokročilé fáze únětické kul-



Obr. 2. Zelená Hora, okr. Vyškov. Plán hradiska se zakreslenými sondami a plochami zkoumanými v letech 1963—1964.

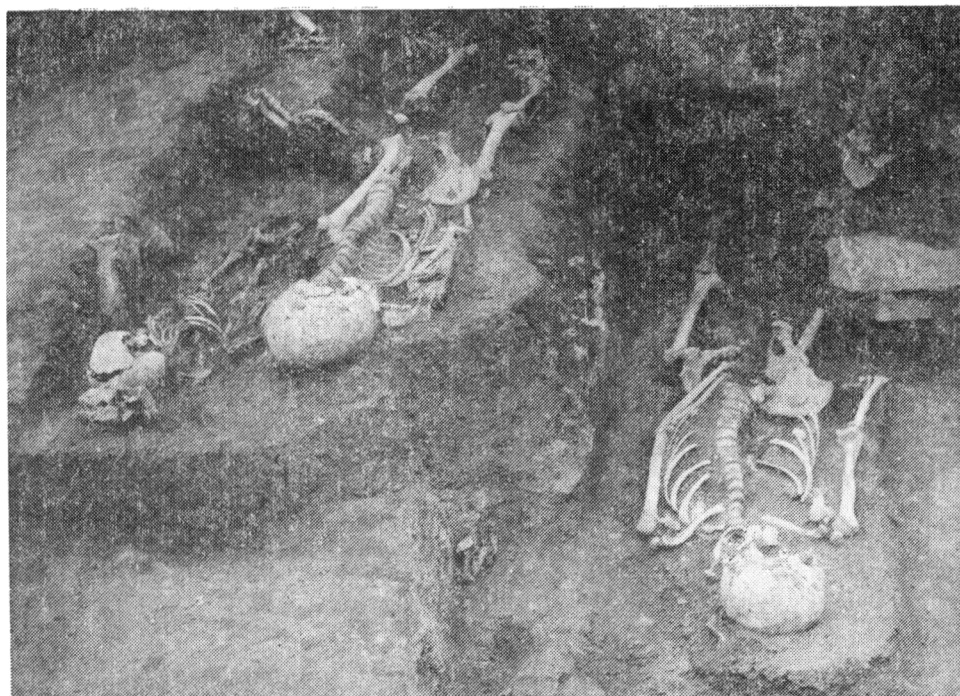
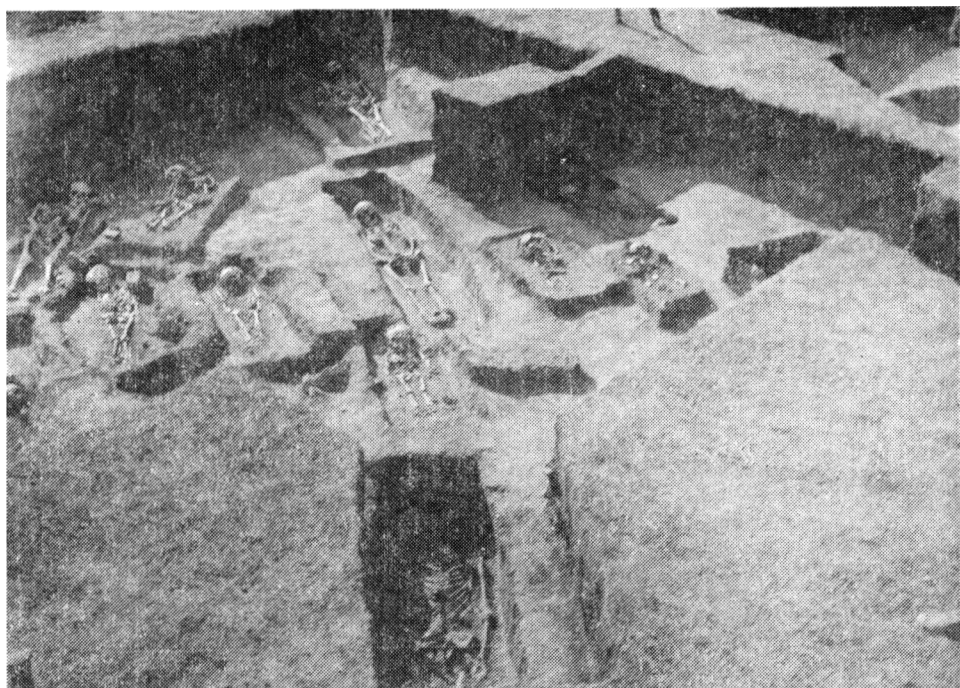
tury.¹⁶ Výraznou vrstvou a sídlištními objekty je zastoupen mladý stupeň halštatského období lužické kultury, v němž byla ostrožna opevněna. Z latěnu máme jen ojedinělé nálezy. Velmi dobré výsledky přinesl výzkum pro poznání slovanského — časně středověkého a vrcholně středověkého osídlení.¹⁶

I když těžiště tohoto příspěvku spočívá v informacích o kamenném hradě Pustiměři, nelze přejít bez povšimnutí jeho genezi. Svými kořeny tkví nepochybně hluboko ve velkomoravské době, kdy na Zelené Hoře stálo malé, jednoprostorové hradiště opevněné hradbou dřevěnohlinité konstrukce s čelní kamennou zdí vysazenou bezprostředně nad příkré straně ostrohu. Její zbytky jsme zachytili ve všech průkopech opevněním, a to v sondách C, X i gama, včetně celého čtverce FF-20. Zelená Hora spolu s výšinným hradiskem v Ducovém¹⁷ ve slovenském Pováží představuje již tehdy specifický typ opevněného sídla — hradu, který hrál ve struktuře velkomoravské společnosti analogickou úlohu jako významnější hrady vrcholného středověku.¹⁸ Osídlení na našem hradisku patrně přetrvávalo i v 10. století, které je na Moravě zatím stále ještě poněkud temné.¹⁹

Snad již na přelomu tisíciletí došlo k restauraci opevnění. Původní velkomoravská kamenná plenta byla na vnější straně podepřena dřevěnou konstrukcí, která sestávala v základu z příčných, vodorovně položených dubových trámů a ze šikmých, horními konci ke zdi skloněných břeven. Tato konstrukce byla zasypána hlinitoštěrkovým materiálem; po požáru této fortifikace zůstala po něm mocná hrudkovitá, do červena propálená vrstva. Na vnitřní straně původní kamenné plenty snad na starší, destruované dřevěnohlinité části hradby stály srubové komory, podle stop zachycených na ploše FF-20 patrně duté. Byly by tedy mohly být využívány i k hospodářským nebo obytným účelům.

Na počátku 11. století se Zelené Hory dotkla polská okupace Moravy.²⁰ Svědčí pro to zcela jednoznačně železná ostruha s dlouhým bodcem při konci zaškrnceným (i. č. 1282—1935/64),²¹ kterou jsme našli v sondě I. Polský vliv odrážejí také tzv. ovčácké nůžky se zaškrnceným pěrem, z nichž se našly tři exempláře spolu s nádobou s válcovitým hrdlem v sondě IX. V materiálu nádoby je tuha, takže spíše nepatří k přímým polským importům, s nimiž se na Moravě setkáváme ve větší míře hlavně v Přerově.²² Srovnání keramiky s hrnčířskými výrobky z Přerova, který lze pokládat za nejdůležitější opěrný bod Boleslava Chrabrého (992—1025) na Moravě, nepochybně záměrně z Velkopolska kolonizovaný,²³ ukazuje na Zelené Hoře svébytný místní vývoj keramické produkce od 10. dále do 11. století bez výraznějších vnějších zásahů.

Již v první polovině 11. století se stává naše hradiště zeměpanským, přemyslovským Pustiměřským hradem, jak můžeme usuzovat z informace v zakládací listině staroboleslavské kapituly.²⁴ Mocné vrstvy s několika sídlištními jámami a početnými keramickým materiálem z této doby se dochovaly na snížené ploše blíže sv. cípu ostrožny. Ze spodní části černošedé vrstvy ve čtverci A-15, která tam překryla šedo-hnědou vrstvu doznívající na počátku století, pochází denár krále Štěpána I. Uherského (1000—1038), typ Réthy č. 1 (i. č. 1282—1917/64),²⁵ který poskytl spolehlivý podklad pro orientaci v absolutní chronologii mladohradištního vývoje na Zelené Hoře. V průběhu druhé poloviny století došlo k založení pohřebiště na zvýšené plošině ostrohu (obr. 3: 1). V sondách III až VI a na přilehlých plochách H—20, I—20 a J—20 jsme odkryli 27 kostrových hrobů. Z nich bylo 15 dětských, 20 nemělo nálezy, z ostatních pocházejí bronzové a stříbrné esovité záušnice a 86 drobných skleněných korálků. Pro chronologii je důležitý moravský denár Vratislava II. z doby, kdy měl královský titul (1085—1092), typ Fiala IX, č. 11 (i. č. 1282—2001/84), z hrobu č. 21, který dokládá trvání pohřebiště na přelomu 11. a 12. století. I když hroby neležely v úplně pravidelných řadách, lze mluvit o řadovém mladohradištním pohřebišti. Vymyká se z něho pouze skupina hrobů při západním rohu plochy H—20, kde při starším hrobě č. 17, uloženým v hloubce 110 cm pod povrchem, ležela o 40 cm výše



Obr. 3. Zelená Hora, okr. Vyškov 1964. 1 — mladohradištní pohřebiště; výzkum hrobů v sondě V a na ploše I-20, pohled od v; 2 — skupina hrobů v úseku H-20; vpravo dole hrob č. 17 narušený středověkým kamenným základem, pohled od z.

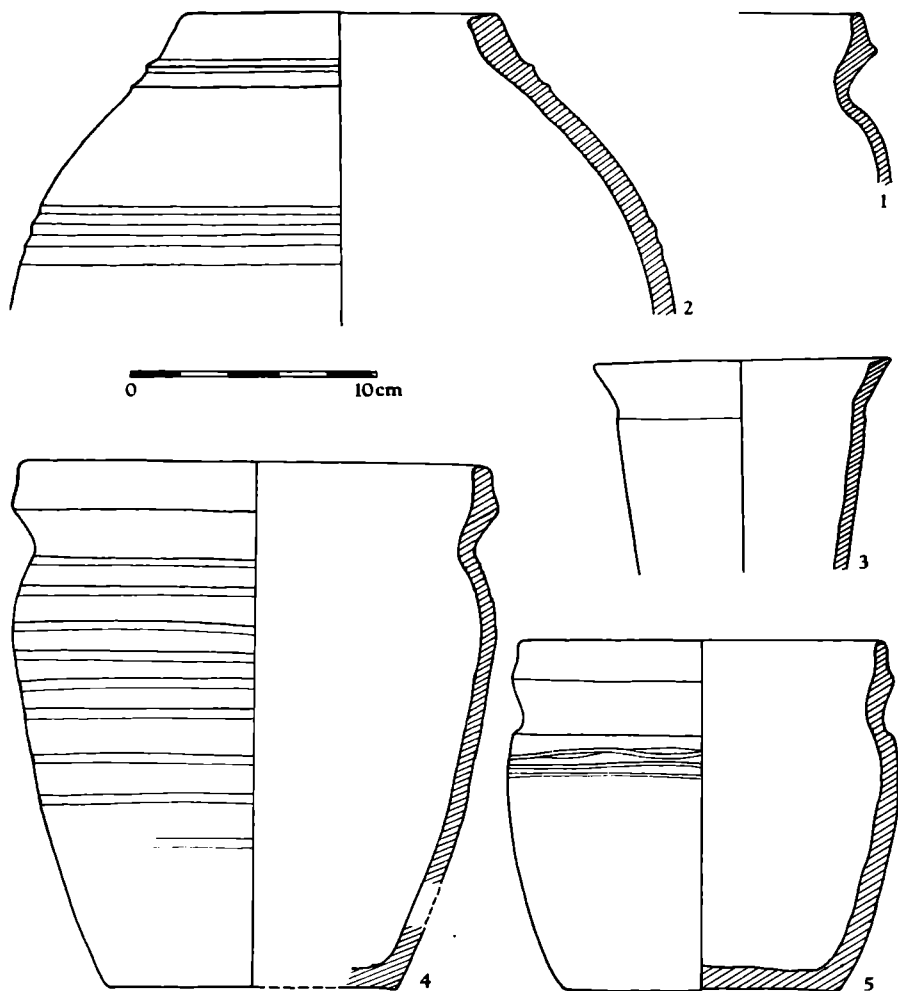
dospělá kostra č. 12 a nad ní a kolem ní další čtyři dětské kostričky. Pravou nohu kostry č. 17 narušil v polovině pravého femuru zářez pro základ kamenné zdi patrně při výstavbě hradu v polovině 13. století (obr. 3: 2) Tato stratigrafická situace vyvolala otázku, nejsou-li na pohřebišti dva horizonty pohřbívání: prokázaný s jádrem v pokročilém 11. století a ev. mladší, středověký.

Zatím co početný archeologický materiál i uvedené mince dokládají na hradisku intenzivní osídlení v celém 11. století, nemůžeme podat stejně plastický obraz o vývoji ve 12. až první polovině 13. století. Potíže při hodnocení nálezů působí zejména dosavadní labilita chronologických kritérií pro archeologický materiál, zvláště pro keramiku z 12. století. Jistě by bylo velmi odvážné bez hlubšího rozboru všech poznatků získaných v letech 1963—1964 mluvit o diskontinuitě osídlení. Rozsah příspěvku sice nedovoluje šířeji předvést materiál ze spolehlivých stratigrafických situací, přece ale poukáží alespoň na několik indicií, zachycených v prvních sondách v roce 1963.

Jen drobný, dílčí příspěvek pro poznání vývoje na hradisku v 12. století podává nepravidelná, mísovitá jáma v jz. polovině sondy 3, při jejím sz. profilu, kde byl řez jámou v hl. 50 cm 240 cm dlouhý. Jáma se zahluhovala až do halštatské vrstvy 120 cm pod povrch. Do jejího zásypu se dostal útržek starší šedohnědé, slovanské vrstvy, těsně pod mladší středověkou vrstvou jámu zčásti překryl žlutkový pás snad ze zbytků dusané podlahy.²⁶ Nejhlubší část jámy v hloubce 110—120 cm poskytla zajímavý soubor keramických zlomků (i. č. 1282-m-93 až 100/63; obr. 4), z nichž vynikají dva zvláštní tvary, a to dva větší okrajové střepy širokého, kalichovitě otevřeného poháru (i. č. 93) a zlomky větší, snad kulovité nádoby (i. č. 100). Doplnuje je alespoň kresebně rekonstruovatelná hnědošedá nádoba s nahoru vytaženým okrajem (obr. 4: 4). Polovina další podobné nádoby, slepená z více střepů, tuhově tmavě šedá, zhotovená z jemného zrnitého materiálu s tuhou pochází z vrstvy o 20 cm vyšší (80—90 cm; obr. 4: 5). K ní se řadí i okrajový zlomek zdobený dvěma roztaženými, široce rytými, jednoduchými vlnicemi a rýhami z tuhového materiálu (obr. 4: 1). Tento malý, ale výrazný soubor je třeba na našem hradisku zařadit do mladšího horizontu než je řadové pohřebiště, tedy ve shodě s pozorováními V. Goše na severní Moravě²⁷ do 12. století. Vrstva se sporadickými střepy z 12. století se zachovala v sousední sondě 2, kde byla přikryta mladší nadzemní stavbou, z níž zůstaly kamenné základy. Vedle těchto základů jsme v sondě 1 odkryli v délce asi 6 m 5—20 cm silnou destrukční, do červena propálenou, hrudkovitou mazanicovou vrstvu se zbytky spálených dubových trámů s četnými železnými hřebíky a několika dalšími žel. předměty. K destruovanému objektu patřily i zlomky hřebů objevené v tmavě šedé vrstvě těsně pod destrukcí (celkem 58 hřebů). Se spálenou stavbou souvisí alespoň jedna kulová jáma o průměru asi 30 cm, pod dnem destrukce cca 80 cm hluboká. Celý půdorys stavby snad bude možno jednou odkryt při systematickém výzkumu. Ovšem, i dílčí průkop destrukce ukázal, že jde o pozůstatky dřevěného domu. V jeho konstrukci byly v hojné míře použity železné hřebíky, a to jak velké, tzv. křídlové, tak i drobné, svitkové — rákosníky.²⁸ Podle hřebů můžeme předpokládat, že mohl být nahozen i dřevěný strop maltovou omítkou, jejíž kousky se našly ve spodní části destrukční vrstvy. Hřebíky spojují tuto stavbu s románskou rotundou v Pustiměří, kde byly v hojném počtu nalezeny při výzkumu v letech 1977—1978.²⁹ Stejně hřebíky tam nepochybně pocházejí z konstrukce dřevěného stropu omítnutého maltou. Je-li správný předpoklad o stejném původu hřebů a stejné konstrukci stropu, bylo možno vyslovit domněnku o přibližně současném postavení rotundy v Pustiměří a paláce na Pustiměřském hradě v době okolo poloviny 12. století. Stavba na hradě by snad mohla přetrvat do poloviny 13. století. Vzhledem k následné výstavbě kamenného hradu by bylo lákavé spojit její spálení s vpádem Tatarů na Moravu v roce 1241.³⁰ Ovšem, takovou představu je nutno odkázat do říše fantazie, nelze jí přikládat žádnou váhu. Archeologický materiál, pokud jej není možno evidentně spojit s konkrétní historickou událostí, zpravidla neposky-

tuje oporu pro příliš úzké datování.³¹ Objektivně by se patrně nedalo na Zelené Hoře prokázat ani půlstoleté přerušení osídlení, i když je zatím těžké předložit konkrétní nálezy z první poloviny 13. století. Lze uvést jen pět střepů zdobených radélkem, výzdobným prvkem, o němž se předpokládá, že se na Moravě vyskytuje nejčastěji na konci 12. a v první polovině 13. století.³² Jeden střep z materiálu s tuhou je z vrstvy v hloubce 20–40 cm ve čtverci A–14 (i. č. 1282–1110/64), dva ze sondy IX vně kamenné zdi hradu (i. č. 1282–1556 a 1573/64), dva střepy z povrchové vrstvy sondy 7 jsou z plavené hlíny s jemným pískem, okrově šedé, okrový lom má tmavě šedé jádro (i. č. 1282-m-170/63).

Zásadní proměnu celého areálu ostrožny představuje výstavba kamenného hradu. Především byla vnější kamenná hradební zeď ve srovnání s dřívějším opevněním stažena dovnitř ostrohu, před ní vznikla obvodová plošina – berma. Zeď nesledovala obvod hradiska nad příkrými svahy, ale vytvářením přímých linií zjednodušovala půdorys hradu, před ní vznikl nestejně velký prostor. Průběh obvodového zdiva je



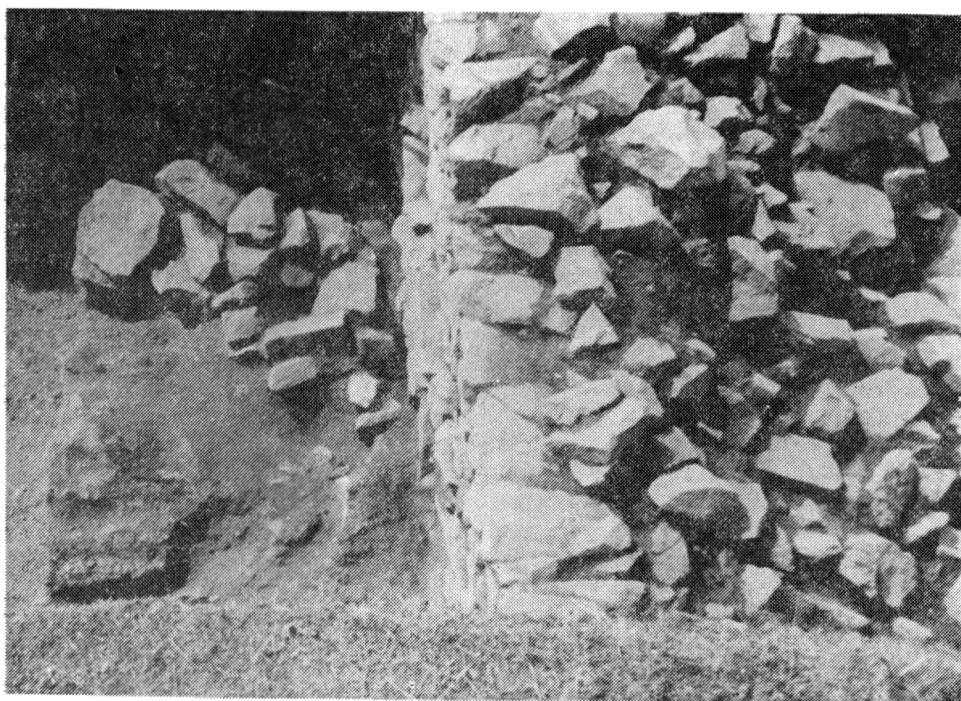
Obr. 4. Zelená Hora, okr. Vyškov 1963. Keramika z jámy v sondě 3, 12. století.

zejména v jarních měsících dobře patrný podle vzrůstu vegetace. Na zdi je vegetace výrazně zakrnělá. V podstatě tedy lze říci, že základní půdorys hradu může být čitelný povrchoвым průzkumem.³³ Již na základě takového makroskopického pohledu lze mít za velmi pravděpodobné, že při sv. vrcholu trojúhelníka ostrožny, tedy v místech, kde se hrad, byť byl oddělen hlubokým příkopem, přímo dotýkal stráně, jež se nad něj zvedala, stála válcovitá věž. Ovšem povrchový průzkum by nestačil k interpretaci všech jam, které jsou dnes na ploše dávného hradu. V podstatě všechny mají vrcholně středověký původ, kryjí však různorodé pozůstatky. Náš zjišťovací výzkum přinesl přece jen několik drobných zásadních poznatků pro vyjasnění vzhledu kamenného hradu asi v osmdesáti letech jeho trvání:

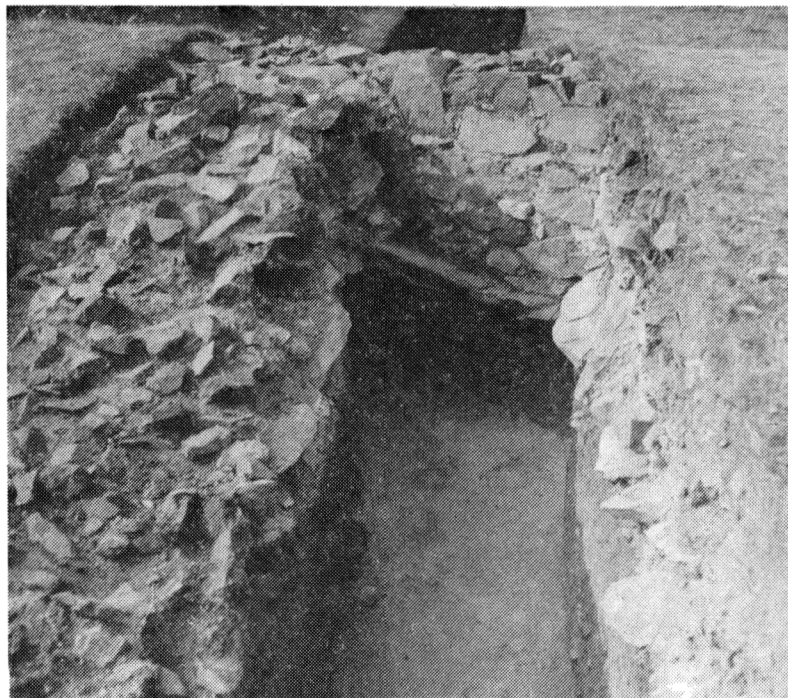
1. Na čtyřech místech jsme zachytili obvodovou hradbu: v sondách B, gama/FF—20, 9/10 a VIII. Na rozmezí sond 9/10 zůstala pod kontrolním blokem, jen pod cca 10 cm silným drnem, dosahovala šířky 130—140 cm. Ve třech případech jsme v sondách zeď z obou stran obnažili, na ploše FF—20 jsme odkryli pouze vnější stěnu včetně celých základů. Hradební zeď byla stavěna z lomového kamene. Na obou stranách, i v základech, byla lícována velmi nepravidelnými kameny, prostor mezi lícními kameny byl vyplněn volně naházenými malými i většími kameny, které byly zalévány písečnou, vápennou maltou (obr. 5:1). Intenzita této vápennopísečité složky zdi je zvláště dobře patrna na destrukcích, které mají výrazně světlou barvu (obr. 5: 2; 6: 2). Základ byl všude kladen do základové rýhy vyhloubené do starších vrstev. Jeho výška a šířka se měnila podle exponovanosti místa, nadzemní část zdi se asi o 10 cm vně i uvnitř zužovala. Na jv. hraně ostrohu dosahoval základ šířky až 180 cm, v přímé zdi byl pod odsazením cca 120 cm hluboký, v sz. cípu plošiny (sonda VIII), kde měla hradba značné předpolí a dodnes po ní zůstal skutečný val, se zahluhoval jen 50—60 cm do kompaktní halštatské vrstvy při šířce 135 cm. Nadzemní část zdi asi 120 cm široká se tam zachovala do výše 90 cm nad odsazení.

2. Zvláštní pozornost si zaslouží dutá věžice zachycená v sondě gama a odkrytá na ploše FF—20. Při jejím výzkumu se znovu potvrdila skutečnost, že při stavbě hradu byly kopány pouze základové rýhy. Ověřilo se, že před přímou fortifikační zdi byla až 3 m široká berma. Její ochranu zajišťovala půlkruhová věžice, vysunutá max. 3 m ven z obvodové zdi (obr. 7: 2). Věžice měla ve vnějším oblouku asi 160 cm vysoký základ, který se skladbou kamenů neodlišoval od nadzemní části zdi, zachované asi 90 cm nad odsazení (obr. 8:1). Základový sokl se od vrcholu oblouku na obě strany zužoval, místy až do ztracena (obr. 7:1), na sv. straně věžice byl u obvodové zdi o 30 cm níže než vpředu. Fotografie na obr. 8:2 názorně ukazuje, že celý základ věžice byl v době její funkce pod povrchem. Její destrukce spočívá na původním povrchu. Věžice byla stavebně bezprostředně svázaná s přímou zdi, při níž byla 5 m široká, zdivo měla cca 150 cm silné, světlost dutého prostoru 190 x až 150 cm (obr. 7:1).

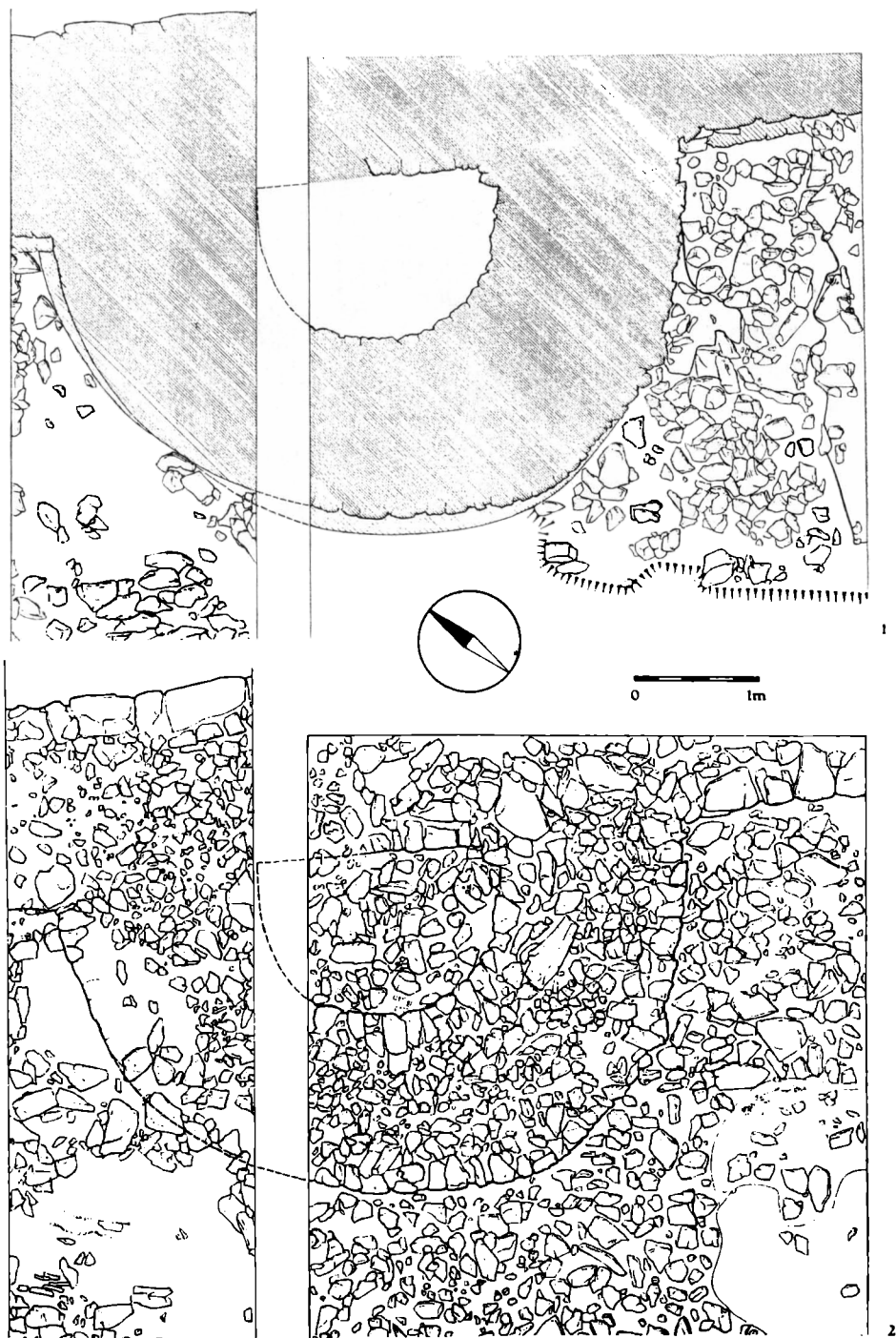
3. Průkop přibližně čtvercovitou jámou v sondě A poblíž hradby ukázal, že jáma není pozůstatkem sklepního prostoru, který by byl obestavěn kamennými základy nadzemního domu. V nejhlubší části jámy, jejím středem rovnoběžně s hradbou probíhal základ středověké zdi 130 cm široký, na obou stranách lícovaný, bez stop po maltě. Od hradební zdi byl 11,80 m vzdálený. Jednoznačnou interpretaci zachycené zdi nedovoluje přílišná torzovitost odkryvu. Lze v ní ale vidět jednu z indicií pro představu o spojení vnitřní zástavby hradu s hradební zdi na jv. straně. Svědčila by pro to také síla této zdi, dosahující nad zemí šířky cca 160 cm na rozdíl od 120 cm na protilehlé straně v sondě VIII. Další drobnou indicii pro existenci kamenných staveb svázaných snad přímo s vnější fortifikací přineslo objevení zbytků lité maltové podlahy v jv. polovině sondy beta, a to na souvislé, téměř vodorovné ploše v délce 250 cm.



Obr. 5. Zelená Hora, okr. Vyškov 1963. 1 — pohled shora od sv na vnitřní strukturu středověké hradební zdi v sondě B; před zdi jsou zbytky velkomoravského opevnění; 2 — pohled od szz na vnitřní stěnu středověké hradební zdi a na její destrukci v sondě B.



Obr. 6. Zelená Hora, okr. Vyškov 1964. 1 — pohled od sz na sondu IV; průkop valu z 15. stol. a zbytky destrukce středověkého domu; 2 — středověká hradební zeď s destrukcí v sondě VIII, pohled od szs.



Obr. 7. Zelená Hora, okr. Vyškov 1964. Sonda gama a plocha FF-20: 1 — půdorys věžice s odsazením základu, vně kameny destrukce velkomoravského opevnění; 2 — plán povrchu zdiva hradby, věžice a jejich destrukce.



Obr. 8. Zelená Hora, okr. Vyškov 1964. Plocha FF-20: 1 — čelo hradební zdi a přilehlé části věžice; vpředu vpravo destrukce kamenné plenty velkomoravské hradby; pohled od jv. 2 — povrchová část věžice, její nadzemní čelo a destrukce, spočívající na starších vrstvách, do nichž byla věžice zapuštěna; pohled od v.

4. Kromě právě uvedených stop po eventuální obvodové zástavbě jsme zachytili kamenné zdi velmi mělce založené, především už zmíněnou v sondách 1 a 2 z roku 1963. Jde o na sucho kladený, 60 cm široký základ celé necelých 7 m dlouhé sz. stěny domu, v podstatě s oběma nárožími. Nároží patrně podobného domu bylo odkryto v sondě 8, kde základové kameny vyrovnávaly nerovnost terénu. Konečně třetí dům jsme šikmo prořízli v roce 1964 v sondách IV a V na zvýšené části ostrohu. Dům byl v podstatě stejně orientován jako základ v sondách 1 a 2 a dosahoval šířky asi 7 m (v průkopu jsme zachytili sz. i jvv. stěnu). Vzhledem k nevelké stabilitě základů lze předpokládat, že tyto domy nebyly celokamenné. Měly snad jen kamennou podezdívku a vlastní stavba byla dřevěná.

5. K závažným objevům můžeme počítat i záměrně upravenou, poměrně rozsáhlou maltovou kru (max. rozměry: 270 cm podélně v sondě VI × 350 cm kolmo, včetně výběžku v ploše J—20), 2—5 cm silnou, situovanou přibližně uprostřed zvýšené plošiny hradu. Objevila se hned pod drnem a představuje zcela nepochybně zbytky maltové podlahy. S velkou pravděpodobností představuje pozůstatky po kapli, kterou vysvětil na hradě Pustiměři roku 1322 biskup Konrád.³⁴

6. Dobu trvání kamenného hradu na Zelené Hoře dokládá početný movitý materiál, zejména keramika a železné předměty. Absolutní oporu poskytují tři mince krále Přemysla Otakara II. (1253—1278). Zvláště důležité jsou starobylé, jen ojediněle se vyskytující denáry typu Skalský VII, č. 29, z nichž jeden ležel v sondě B pod destrukcí hradební zdi v černé vrstvě, která zaplnila prohlubeň vyhloubenou do starších vrstev při výstavbě fortifikace hradu (i. č. 1282-m-642/63). Druhý pochází z druhotně přemístěné vrstvy v násypu mladšího valu (srovn. níže) v sondě IV (i. č. 1282-2000/64). V stratigraficky podružné situaci byl také nalezen v 5. m sondy 24sz brakteát typu Fiala XXXII. č. 15 (i. č. 1282-2295/64). Jistě však není bez významu, že i tento brakteát patří do skupiny nejstarších moravských brakteátů, s jejichž ražbou se začalo v 50. letech 13. století, pravděpodobně velmi brzy po roce 1253. Z výskytu těchto časných ražeb Přemysla Otakara II., jejichž exempláře se zachovaly v dobrém, neotřelém stavu, můžeme soudit, že k vybudování kamenného hradu došlo nejpозději v 50. letech 13. století.

7. Zvýšená plošina na hradisku při sz. rohu je od východní části oddělena hlubokým, čtvrtkruhovitým příkopem, nad nímž se zvedá široký val. Stejně jako všichni před námi jsme se domnívali, že tam byla vydělena ústřední pevnost hradu. K průkopu příkopu a valu v roce 1964 nás přivedla otázka, nebylo-li již v době velkomoravské hradiště rozděleno na drobnou akropoli a předhradí. Příkop jsme prořízli 100 cm širokou sondou II dlouhou 15 m. Prokázala, že prohlubně obepínající nejvyšší místo ostrožny, oddělené od sebe úzkým pásem, jsou pozůstatky opevňovacího příkopu, hlubokého max. asi 290 cm pod původním povrchem, mírně se sklánějícím k jihovýchodu. Nerovné dno zahloubené do podložního, žlutého neogenního štěrku, vydělené na obou stranách oblým zalomením, bylo asi 580 cm široké, jv. strana byla do výše 150 cm nad dno strmější než protilehlý vnitřní svah. Získané nálezy, i když jich bylo minimálně, naznačily pokročilý středověký původ příkopu. Sondy III (d. 5 m) a IV (d. 10 m) vyjasnily chronologické postavení valu i příkopu. Báze valu dosahovala šířky asi 14 m, dochoval se do výše max. 150 cm ve vnitřní třetině, všechny vrstvy v jeho tělese se skláněly směrem k příkopu. V obou sondách pod valem jsme objevili hroby mladohradištního pohřebiště, mezi nimi hrob č. 21 s denárem Vratislava II. (viz výše), které byly překryty mladší sídlištní vrstvou. Do této vrstvy jednak byly zapuštěny kamenné základy středověkého domu, jednak ji uvnitř tohoto domu rozdělila maltová vrstvička, zachycená v délce cca 2 m na sv. profilu sondy IV, která mohla souviset s podlahou domu. Celou tuto vrstvu překryly kameny z destrukce domu, takže narůstala ještě i v době jeho existence. Představuje tedy horizont 12. až 13. století, snad až do zániku hradu v dvacátých až třicátých letech 14. století. Důle-

žitě je, že se již v této černošedé vrstvě nacházely jednotlivé lidské kosti z hrobů, rozrušených nejpozději při výstavbě domu.

Situace v sondě IV, dobře patrná na obou dlouhých profilech (obr. 6:1), dostatečně zřetelně ukazuje, že po zániku stavby, která patřila ke kamennému hradu, byly rozebrány nadzemní části zdi a kameny patrně byly z hradiska odvezeny. Na místě zůstala pouze suťová vrstva, která vytvořila podklad pro násyp valu. Tělo valu vytvářely jednak druhotně přemístěné, navršené starší kulturní vrstvy, z nichž pochází jeden z denárů Přemysla Otakara II. (viz výše), jednak žlutý štěrk vybraný z příkopu (obr. 6:1). Z hlediska datování valu a příkopu uvedená stratigrafická situace dokládá, že tato jednoduchá fortifikace vznikla po zániku kamenného hradu. Pozitivní svědectví potom podává rekonstruovaná část (cca 2/3 výšky) starobylého loštického poháru (i. č. 1282-1366/64). Jeho jednotlivé zlomky jsme našli v tmavě hnědé vrstvě pod štěrkovým násypem v jv. třetině sondy IV, kam se mohly dostat nejspíš v době výstavby valu. Odpovídá to poslední sídelní aktivitě na zelenohorské ostrožně, kterou dosvědčují další keramické nálezy, získané zejména na destrukcích kamenné hradební zdi v sondách 9 a 10 a kamenného domu v sondě 8. Absolutně ji datují dva čtyřhranné peníze s hladkou orlicí mladšího typu Albrechta Rakouského (1423—1435) nalezené na uvedených destrukcích v sondách č. 8 (i. č. 1282-m-616/63; typ Sejbal č. 109) a č. 9 (i. č. 1282-m-617/63; typ Sejbal č. 107).³⁵ Obě tyto mince klade J. Sejbal na rozhraní 20. a 30. let 15. století. Val s příkopem tedy byl vybudován v období husitských válek. Sporadické, i když mincemi poměrně přesně datované osídlení opravňuje názor, že strategicky výhodná poloha na opuštěném hradě byla využita pro vojenský tábor. Hlubší analýza nálezů, jejich srovnání s materiálem z Melic a rozbor historické situace snad umožní rozhodnout, byl-li to tábor husitů nebo Albrechtova vojska, a snad i přispěje k upřesnění data zániku biskupského hradu Melic.

Nevelký zjišťovací výzkum na hradisku Zelená Hora přinesl řadu konkrétních údajů pro poznání hradu Pustiměře, i když záměrně a důsledně ponechal všechny jeho zbytky zakryté v terénním reliéfu.³⁶ Jednoznačně prokázal ztotožnění hradu Pustiměře s hradiskem Zelená Hora. Naznačil hlavní rysy dispozičního řešení hradu.³⁷ Závažné je zjištění, že val a příkop oddělující zvýšenou sz. plošinu vznikl až po zániku hradu. Ovšem, to nevyklučuje specifickou úlohu této plošiny také na hradě. Od průběhu mladšího valu se orientací jen nepatrně odkláněla stavba, z níž jsme zachytili kamenné základy v sondách IV a V, a která mohla vymezovat horní, vnitřní nádvoří hradu, na němž byla těsně před opuštěním hradu postavena kaple. Shrňme-li hlavní výsledky rekognoskace terénu a zjišťovacího výzkumu, můžeme konstatovat: opevnění hradu, kamenná hradební zeď na rozdíl od starších fortifikací byla stažena dovnitř plošiny hradiska, nesledovala přesně hrany ostrohu. Byla zapuštěna do starších vrstev. V opevnění byla zvláštní pozornost věnována straně blízké svahu, který se zvedal nad hrad. Lze proto přijmout, že v sz. cípu hradu stála válcová věž — bergfrit.³⁸ Odpovídá tomu větší síla jv. stěny fortifikace, půlkruhová věžice, vystupující z této stěny, i zabezpečení jv. svahu výrazným valem (obr. 1: 2). Uvnitř hradu můžeme předpokládat obvodovou zástavbu podél jv. a snad i jz. hradební zdi, ostatní vnitřní zástavba na poměrně rozsáhlé, větším dílem k jihu se sklánějící ploše byla patrně minimální. Nelze vyloučit vydělení vnitřního nádvoří na zvýšené plošině v sz. cípu ostrožny. K zásadním otevřeným problémům patří nadále především otázka vstupu do hradu.

Omezený rozsah příspěvku nedovoluje rozvinout úvahy o přechodu hradu Pustiměře ze zeměpanských do biskupských rukou, o době výstavby hradu a o jeho zániku, ani ukázat bohatý movitý inventář získaný při výzkumu. Jak bylo výše ukázáno, lze pozitivně uvést, že hrad byl postaven v letech okolo poloviny 13. století a byl opuštěn nejpozději v 30. letech 14. století.³⁹

Poznámky

- 1 CDB I, č. 382; i když je listina falsem asi z 13. století (V. Novotný, *České dějiny I*, 2, s. 58), zachycuje nepochybně situaci z 11. století.
- 2 J. Bistřícký, *Datování Zdikovy listiny*, in: Mikulovská symposia 78, Praha 1979, s. 33–35.
- 3 CDM IV, č. 143, k roku 1277.
- 4 CDM VI, č. 203.
- 5 L. Konečný, *Výsledky stavební historického a archeologického průzkumu rotundy sv. Pantaleona v Pustiměři 1977–1978*, *ArchHist* 11, 1986, s. 344–347.
- 6 CDM VII, č. 290.
- 7 J. Zháněl, *Biskupský hrad Melice I. Zprávy Vlastivědného muzea ve Vyškově*, č. 71, 1967.
- 8 V. Mencl, *Románská Pustiměř*. In: *Zprávy Vlastivědného muzea ve Vyškově*, č. 4, 1957, s. 6.
- 9 J. Zháněl l. c., s. 16.
- 10 Hradisko jsme potom společně navštívili 23. 11. 1961 a z porušených vrstev jsme tam získali další zlomky slovanské keramiky.
- 11 Situace v době výzkumu ještě odpovídala plánu na obr. 2, který stereofotogrametricky zhotovil v roce 1935 prof. ing. Aug. Semerád z brněnské techniky se svými žáky. Později byla buldozerem hrubě narušena jv. hrana plošiny poblíž jižního cípu a pokračuje pomalá devastace horních kulturních vrstev snížené plošiny pod zvednutým sv. rohem a to nejen vybíráním hlíny k zahradnickým účelům, ale patrně i netrpělivostí některých „badatelů“.
- 12 Terénní práce probíhaly od 8. 7. do 13. 9. 1963 a od 16. 7. do 24. 9. 1964. Je mou milou povinností připomenout na tomto místě velkou, zejména morální podporu, kterou nám poskytli vlastivědní pracovníci z okruhu vyškovského muzea v čele s panem MUDr. Janem Zhánělem pánové JUDr. V. Skřivánek, učitelé O. Knap, V. Lang a V. Peška, G. Krivánek a V. Knap z Drysic.
- 13 Tato osa měla být základem pro případnou čtvercovou síť při systematickém plošném odkryvu a to tak, že by při sv. kraji byly čtverce označené na dlouhé ose číslicemi 1, na opačném konci 30, v příčném směru od osy na severozápad písmeny A až S (délka 90 m), na opačnou stranu zdvojenými písmeny AA až FF (celkem 30 m).
- 14 B. Klíma, *Mladopaleolitická kamenná industrie ze Zelené Hory*, *AR* 35, 1983, s. 601–605.
- 15 Č. Staňa, *Výšinné únětické sídliště na Zelené Hoře u Vyškova na Moravě*, *AR* 38, 1986, s. 46–61, 117.
- 16 Výsledky výzkumu byly zpracovány ve dvě obsáhlé nálezové zprávy, které jsou uloženy v archivu Archeologického ústavu ČSAV v Brně (Č. Staňa, *Zelená Hora*, kat. ú. Radvslavice, okr. Vyškov, výšinné hradisko – výzkum 1963, č. j. 1816/78; výzkum 1964, č. j. 1596/81).
- 17 A. Ruttkay, *Výskum včasnostredovekého opevněného sídla v Ducovom, okres Trnava*, *AR* 24, 1972, s. 130–139.
- 18 Č. Staňa, *Mährische Burgwälle im 9. Jahrhundert*. In: H. Friesinger–F. Daim (ed.), *Die Bayern und ihre Nachbarn II*, Wien 1985, s. 157–200.
- 19 Z. Měřínský, *Morava v 10. století ve světle archeologických nálezů*. *Pam. arch.* 77, 1986, s. 18–80.
- 20 B. Krzemieńska, *Wann erfolgte der Anschluß Mähren an den böhmischen Staat?* In: *Historica XIX*, Praha 1980, s. 195–243.
- 21 Z. Hilczerówna, *Ostrogi polskie z X–XIII wieku*. Poznań 1956, typ I, 1.
- 22 Archeologický výzkum Archeol. ústavu ČSAV v Přerově na Horním náměstí v letech 1984 až 1987 (Č. Staňa, R. Procházka), 1990 (J. Kohoutek).
- 23 Č. Staňa, *Polský zásah na Moravu v době Boleslava Chrabrého a jeho archeologická problematika*. In: *Studia Lednickie*, 2, 1991, 53–75.
- 24 Viz poznámka 1.
- 25 Za laskavý posudek denáru i ostatních mincí, které dále uvedu, děkuji panu doc. dr. Jiřímu Sejbaloovi, DrSc.
- 26 V současné době (jaro 1992) je možno pravděpodobně tuto vrstvu vidět na Zelené Hoře na profilu jedné jámy, v níž jsou narušovány kulturní vrstvy severně od sond 1 a 2 z roku 1963. Na profilu je cca 10 cm silná žlutá vrstva členěná, takže se zdá, že jde o nepaléaně cihly. Interpretaci situace by mohl poskytnout jen kvalifikovaný archeologický výzkum.
- 27 V. Goš, *Slovanská keramika 10.–13. století na severní Moravě*, *VVM* 29, 1977, s. 300.
- 28 B. Klíma, jr. *Rozbor hřebů z velkomoravského hradiště v Mikulčicích*, *AR* 27, 1975, s. 140 až 150.
- 29 Č. Staňa, *Pustiměř, okr. Vyškov – výzkum 1977, nálezová zpráva v archivu AÚ ČSAV v Brně*, č. j. 2084/79. *Týž*, *Archeologický výzkum pohřebišti při románské rotundě v Pustiměři (okr. Vyškov)*, in: *Přehled výzkumů 1977*, Brno 1980, s. 83–85, tab. 9, obr. 29.
- 30 V. Novotný, *České dějiny I*, 3, s. 735–737 a exkurs s. 1005–1009.
- 31 B. Dostál přesvědčivě prokázal, že ani mince na novověkém pohřebišti nelze zpravidla použít k přesnějšímu datování než na půlstoletí. B. Dostál, *Spätburgwallzeitliche und neuzeitliche Grabstätte in Znojmo-Hradiště*, *SPFFBU E* 13, 1968, s. 66.

- 32 Z. Měřínský, První archeologické výzkumy zaniklých středověkých osad na Moravě, SPFFBU E 22—23, 1977—1978, s. 188.
- 33 Jihovýchodní hrana ostrožny jz. od plochy FF-20, kde jsme odkryli věžici, byla po našem výzkumu ještě v šedesátých letech hrubě narušena, když chtěli pořadatelé motocyklových závodů upravit závodní trať snížením svahu. Bez konzultace s památkovými orgány a bez ohlášení byl val buldozerem shrnut na svah. Nebyla dána z ráva do Archeologického ústavu, takže nemohl být ani dokumentován žádný profil řezu opevněním, a není známo, zůstal-li v zemi alespoň zbytek hradební zdi. Bohužel, teprve po této destrukční akci dosáhl inspektor Oldřich Knap z Vyškova proti tehdy všemocnému Svazarmu zrušení motocyklových závodů, které léta postupně narušovaly hradisko.
- 34 Viz úvodní shrnutí plněmných zpráv o hradě.
- 35 J. Sejbal, Moravská mince doby husitské. Brno 1965, s. 155—174, zejm. s. 169. Zařazení našich mincí provedl J. Sejbal (in: Č. Staňa, Zelená Hora, okr. Vyškov — výzkum 1964, nál. zpráva v archivu AÚ ČSAV v Brně, č. j. 1596/81, s. 731).
- 36 Dochované zdvo je tak nejlépe chráněno před současným agresivním ovzduším a zůstane zachováno, aniž by vyžadovalo nákladnou památkovou péči.
- 37 Poznání je zatím jisté torzovitě, ale přece již dostatečně pro zařazení hradu do základních vývojových schémat. K tomu srovn. P. Bolina, Ke vlivu biskupa Bruna ze Schaumburku na vývoj moravské hradní architektury, ArchHist. 11/86, s. 181.
- 38 L. Konečný op. c., s. 350.
- 39 Archeologický výzkum hradu na Zelené Hoře nelze oddělit od komplexního výzkumu osídlení hradiska od eneolitu až do 15. století. Takový výzkum bude moci jednou provést několikaletný, doře s ol pracující kolektiv. Ovšem, půdorys dochovaných částí kameného zdíva, fortifikací i ostatní zástavby by bylo možno získat geomagnetickým, případně jiným vhodným povrchovým výzkumem.

Zusammenfassung

Die Burg von Pustiměř

Die Burg von Pustiměř stand auf einer steilen Landzunge, die Zelená Hora — Grünberg heißt. Das Plateau war nicht größer als 1 ha. Die Lokalität befindet sich im Katastralgebiet der Gemeinde Radslavice, Bez. Vyškov (Vischau). In den Jahren 1963—1964 wurden vom Archäologischen Institut in Brünn die Grabungsarbeiten auf dem Grünberg unternommen. Ziel dieser Grabung war die frühmittelalterliche incl. großmährische Besiedlung zu beglaubigen. Die Grabungsergebnisse haben gezeigt, daß diese Lokalität schon im Jungpaleolitikum, im Eneolit, in der Bronzezeit und in der Hallstattzeit besiedelt wurde.

Eine befestigte Siedlung vom Burgcharakter entstand auf dem Grünberg am Ende des 8. bis Anfang des 9. Jhdts., und als Befestigung blieb sie bis in den 20. Jahren des 14. Jhdts. In der großmährischen Zeit war hier eine Befestigung in der Holzlehmkonstruktion mit einer Stirnmauer. Etwa um Jahr 1000 wurde diese Befestigung durch eine besondere Holzmauerkonstruktion vor der Stirnmauer erneut. An der Innenseite der Befestigung kann man einige Blockbauten voraussetzen. Als Beweis für die polnische Besetzung nach dem Jahr 1002 kann man den Fund einer Sporne des I, 1 Typs bezeichnen. Für die Datierung des 11. Jhdts haben besonders die Münzfunde des ungarischen Königs Stephanus I. (1000—1038) und ein Denar des böhmischen Königs Vratislav II. (1085—1092) beigetragen. Für die Besiedlung des Burgwalls im 12. und bis zur Hälfte des 13. Jhdts. stehen nicht so feste chronologische Kriterien zur Verfügung. Auf Grund der Stratigraphie sind vor allem die Keramikfunde in das 12. Jhd. datierbar. Für die Zeit des 12./13. Jhd. und für die erste Hälfte des 13. Jhdts. sprechen die Keramikfunde mit einer Rädchenverzierung. Zu dieser Zeit stand auf dem Burgwall ein Holzbau. In der verbrannten Konstruktion wurden 58 Nägel gefunden. Die gleichen Nägel stammen auch aus der Rotunde in Pustiměř, die um die Hälfte des 12. Jhdts. gebaut wurde.

Die Steinburg auf dem Grünberg wurde spätestens in den 50. Jahren des 13. Jhdts. erbaut. Diese Zeit beweisen 3 Münzen des Königs Přemysl Otokar II. (1253—1278), 2 Denare und ein Brakteat der mährischen Prägung. Am NO-Rand der dreieckigen Landzunge stand wahrscheinlich ein zylindrischer Turm. Die ganze Fläche der Landzunge wurde mit einer Umfassungsmauer befestigt. An der SO-Seite war die Mauer bis 160 cm und an der gegenüberliegenden Seite nur 120 cm breit. Die Steine dieser Mauer wurden mit einem Kalkmörtel verbunden. Als eine wichtige Entdeckung kann man einen halbkreisförmigen Turm in der Umfassungsmauer bezeichnen.

Im Innenraum der Burgmauer wurden Reste von drei Grundmauer von etwa drei Häusern festgestellt. Etwa in der Mitte der Anhöhe wurde eine Fläche des gegossenen Mörtel freigelegt. Diese Fläche interpretiert man als Fußboden einer Kapelle, die in den schriftlichen Quellen im Jahr 1322 erwähnt ist. In diesem Jahr hat Bischof Konrad II. eine Kapelle auf dieser Burg eingeweiht. Kurz danach, spätestens in den 30. Jahren des 14. Jhdts. wurde die Burg verlassen.

Etwa nach 100 Jahren, in der Zeit der hussitischen Kriege, wurde auf dem Grünberg wieder eine Befestigung ausgebaut. Diese Bauaktivität ist durch die Münzfunde des Albrechts von Österreich in den 20.–30. Jahren des 15. Jhdts datiert. Zu dieser Zeit kann man mit einem Militärlager auf dem Grünberg rechnen. Die Errichtung des Militärlagers kann man mit der unweit liegenden Burg Melice verbunden. Diese Burg wurde zu dieser Zeit von Hussiten zerstört. Man kann nicht entscheiden, ob der Lager auf dem Grünberg von Hussiten oder von den Albrechts-soldaten errichtet wurde.

Abbildungen:

1. Grünberg, Bez. Vyškov (Vischau). Burgwall-Burg Pustiměř: 1 – Ansicht von oben, von der SOO-Seite. Grabung 1964, 2 – Ansicht von der SSW-Seite.
2. Grünberg. Plan des Burgwalls mit den Sonden und Flächen, wo es in den Jahren 1963-64 gegraben wurde.
3. Grünberg. 1 – Spätlawisches Gräberfeld. Gräber in der Sonde V und auf der Fläche I-20. Ansicht von O. 2 – eine Gruppe von Gräbern im Abschnitt H-20; rechts unten das Grab Nr. 17, das durch eine mittelalterliche Steinmauer zerstört wurde. Ansicht von W.
4. Grünberg. Keramikfunde aus einer Grube in der Sonde 3, 12. Jhd.
5. Grünberg. 1 – Ansicht von NO auf die innere Struktur der mittelalterlichen Umfassungsmauer in der Sonde B. Vor der Mauer sind Reste der großmährischen Befestigung. 2 – Ansicht von NWW auf die innere Wand der mittelalterlichen Umfassungsmauer und auf ihre Destruktion in der Sonde B.
6. Grünberg. 1 – Ansicht von NW auf die Sonde IV: Durchstich der Wallanlage aus dem 15. Jhd. und Destruktionsreste eines mittelalterlichen Hauses. 2 – Mittelalterliche Umfassungsmauer mit einer Destruktion in der Sonde VIII.
7. Grünberg. Gama-Sonde und Fläche FF-20: 1 – Turmgrundriß mit abgesetzter Grundmauer, außen sind Destruktionssteine einer großmährischen Befestigung. 2 – ein Plan der Oberfläche der Befestigungsmauer, des Turms und ihre Destruktion.
8. Grünberg. Fläche FF-20: 1 – Stirnmauer und die anliegende Teile des Turms, vorne rechts Steindestruktion der großmährischen Befestigung, Ansicht von SO. 2 – Ein Teil des Turms auf der Oberfläche, sein Stirn und Destruktion, die auf den älteren Schichten liegt. Ansicht von O.

