

# Problémy ochrany našich opevněných sídel

FRANTIŠEK KASIČKA

Hrady, hrádky, tvrze a jejich zříceniny, tvoří neodmyslitelnou charakteristickou součást krajiny a jsou často symbolem staleté národní tradice. Tato okolnost zavazuje každého, kdo do jejich osudu a podoby jakýmkoliv způsobem zasahuje a ovlivňuje i otázky spjaté s jejich zajištěním a úpravou.<sup>1</sup> Z tohoto hlediska je ovšem třeba rozlišovat jmenované památky na zastřešené nebo zastřešení umožňující (zastřešitelné) a na objekty dochované pouze v torzech — ve zříceninách. Pomineme-li často komplikovanější přístupové možnosti ke konstrukcím a obvykle větší skladebnou složitost, neexistují zásadní odlišnosti mezi ochranou a rekonstrukcí zastřešených hradů a ostatních zastřešených nebo vcelku dochovaných památek, jako jsou městské brány a věže, domy, paláce a zámky, či sakrální architektura. Problémy ochrany hradů, hrádků a tvrzí, dochovaných v určitém stupni rozpadu, jsou zjevně poněkud jiné a složitější.

Neškodí připomenout, že hrady a hradní zříceniny byly vlastně prvními historickými objekty, které zasáhly ještě romantické ochrannářské snahy v 19. století a že ještě před 2. světovou válkou se naopak v teoretických pojednáních<sup>2</sup> — ve smyslu tehdejší teorie ochrany — oddělují zříceniny od ostatních památek a odmítají se jakékoliv zásahy do jejich stavu, protože „hubí jejich elegii“, snižují jejich cenu a působení, které tkví podle těchto teorií nikoliv v detailní formě, ale v celkovém vzhledu — v tom, jak je patrný přechod umělé formy „v kupu kamene, která zarůstá, až připodobní se přirozené skále.“ Pouhé porovnání fotografií hradních zřícenin s odstupem několik let nás přesvědčuje, že respektování citovaného názoru by znamenalo rychlý zánik většiny těchto památek.

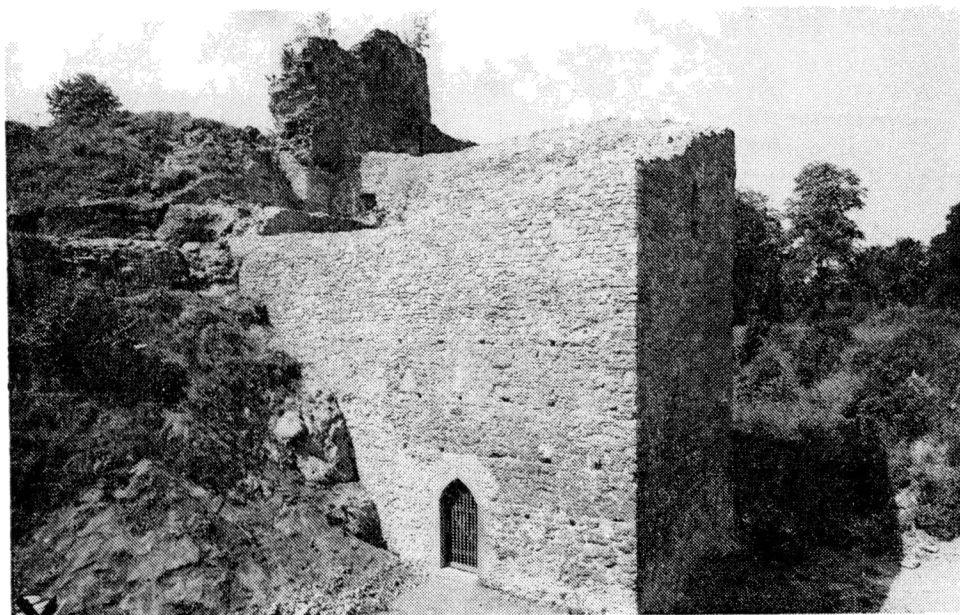
Dnešní zabezpečovací a ochrannářské akce jsou vedeny v prvé řadě snahou maximálně zpomalit rozpad a ubývání památky, a pokud možno stabilizovat jejich dochovanou charakteristickou hmotu, tvar i prostředí, do něhož jsou zasazeny, či které se tu vývojem vytvořilo. Péče o záchranu torzální architektury je tu tedy oproti zabezpečování archeologických památek obtížnější o nutnost dochovat vedle vypovídací schopnosti památkovou autenticitu a jakýsi bezprostřední zážitek minulosti. Obtížné je řešení stavební a technologické i sledování zájmů kulturně společenských a současně i zájmů odborných a vědeckých. Specifičnost úkolu není pouze v otázkách technologických či praktických, ale zvláště v nalezení úměrné míry zabezpečovacího zásahu.

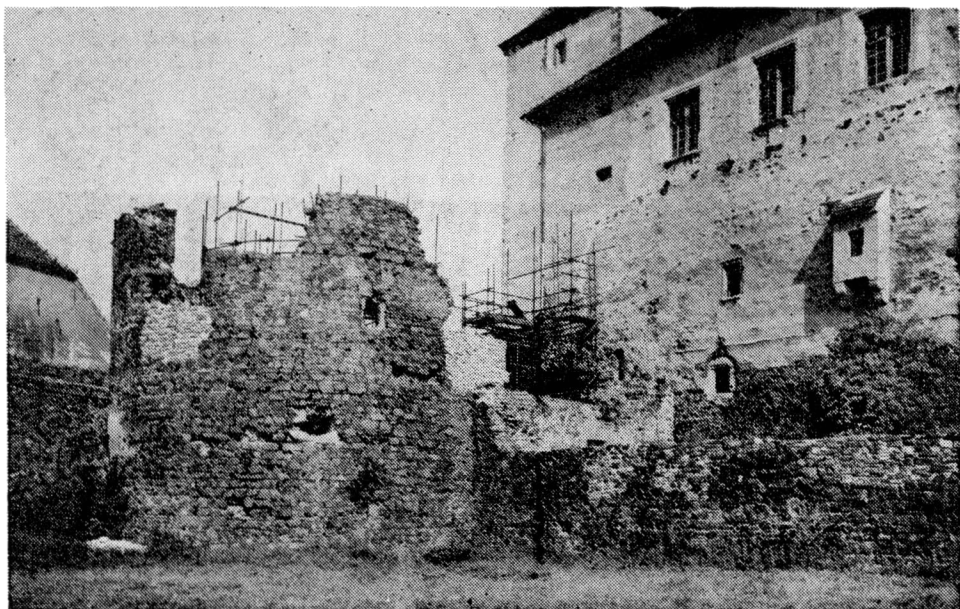
Zdá se, že současné tendence začínají více vážit citovou stránku zřícenin, kterou působí a kterou lákají návštěvníky. Současně se projevují náznaky odklonu od jednostranně vědeckohistorických přístupů, které někdy vedly — částečně z reakce na starší staromilské a pseudoromantické realizace — ke zbytečně kontrastnímu zdůrazování nových zabezpečovacích zásahů novými formami a materiály. Na druhé straně bylo možno se v předchozích letech setkat na hradech a hradních zříceninách v řadě případů s nezdravým předimenzováním zabezpečovacích opatření, ať už byla příčinou úroveň zku-



**Obr. 1. Hrad Klenová u Klatov — příklad rekonstrukce nedávno zřícené části hradní kulisy, s vložením stabilizační dozdivky, pro níž byl hledán tvar, navazující na romantickou úpravu z 19. století.**

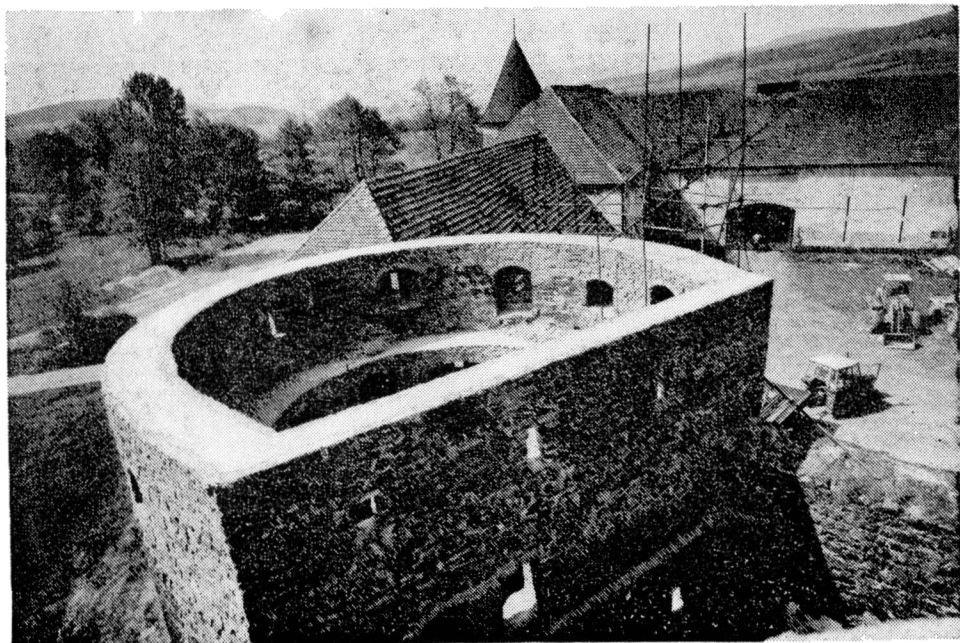
**Obr. 2. Hrad Klenová u Klatov — zabezpečení a úprava zříceniny budovy hradní studně s respektováním nepravidelného průběhu korunního zdiva.**





**Obr. 3. Hrad Svihov — zabezpečování havarijního zdiva Bílé bašty ve vcelku dochovaném hradním prostředí se zastřešenými objekty.**

**Obr. 4. Hrad Svihov — dokončení rekonstrukce zděného masivu Bílé bašty, připravené pro opětovné zastřešení.**

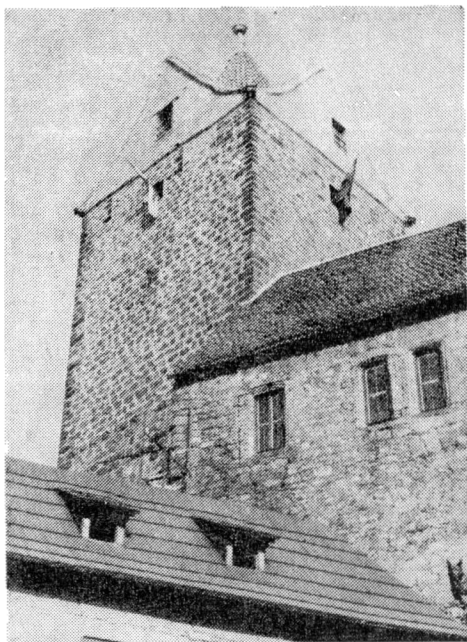


šeností navrhovatele, nebo ekonomické nároky dodavatele. Naštěstí pro naše zříceniny a pro naši krajinu, která tvoří jejich rámec, neprosadily se v jejich úpravách a zabezpečení ani pomíjivé módní prvky současných směrů architektury a urbanismu.

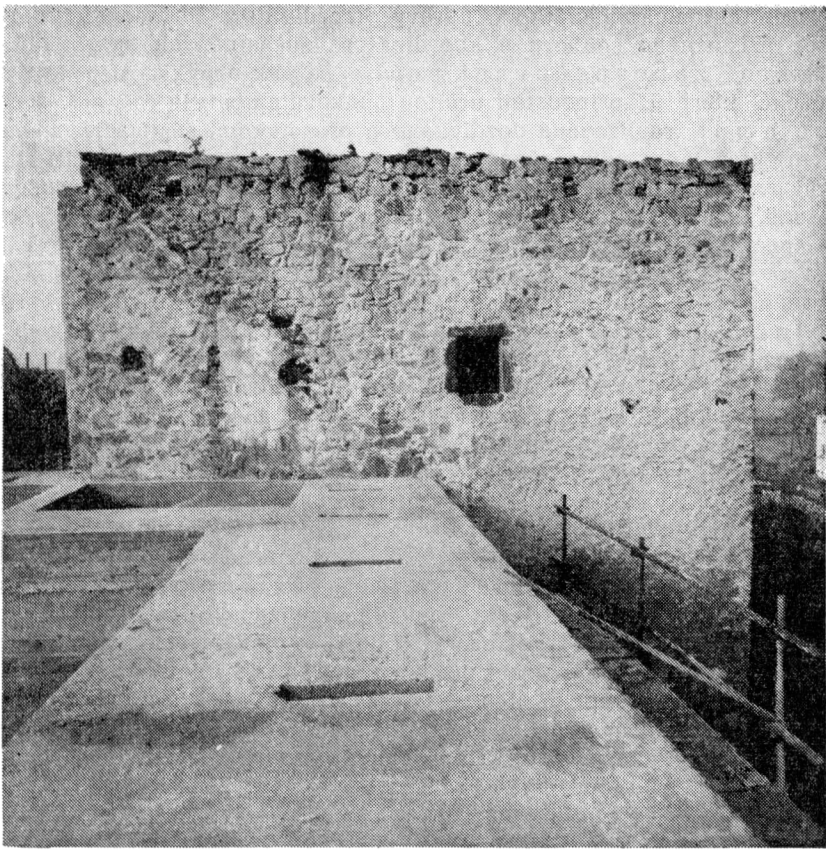
Prof. Jan Sokol ve své stati „Zříceniny historických budov, jejich ochrana a úprava“ (Sokol, 1962) konstatuje prověřenou a stále platící pravdu, že při řešení tak složitého úkolu a v různých případech tak odstíněného, nelze stanovit obecná pravidla. Je nutno řešit každý případ osobitě s porozuměním pro okolnosti a místní potřeby, s dostatečnými znalostmi historickými, se správným odhadem technických možností a — což nutno rovněž zdůraznit — s dávkou estetického a uměleckého citu.

Nalhávali bychom si, kdybychom tvrdili, že jsme po třiceti letech od publikování názoru prof. Sokola nějak podstatně dál, a že jsme dnes schopni k otázce zabezpečení, úpravy, dokončování či rekonstrukce rozrušených nebo zřícených architektur zaujmout od počátku jednoznačné stanovisko. V zásadě cítíme, že je nutno vyvarovat se jak určitého pseudoromantismu, tak tvrdého a příliš kontrastního používání novotvarů, které by odebraly památce původní svébytný výraz. Některé rozsáhlé a náročné realizace v posledních letech by však již mohly umožnit pracovat na dotvoření metodiky přístupu k zabezpečování těchto památek a umožnit soustředění a zobecnění některých poznatků, a to jak pro fázi přípravnou, tak pro vlastní realizaci.

Obecně patří do přípravné fáze obvyklé soustřeďování měřických a stavebně historických podkladů (a podle potřeby dalších, jako např. statických, geologickohydrologických aj.). Specifikem kategorie památek, o kterých se jedná, je nezastupitelná účast archeologa. A to již od počátku pří-



Obr. 5a, b. Hrad Loket — hradní věž před a po poslední úpravě, která nevhodně zvýraznila historickou zazdívkou proluk cimbůfí a nahradila plastickou prejzovou krytinu Tegolou.



**Obr. 6. Horní tvrz v Kestřanech u Písku — příklad předimenzovaného statického zabezpečení korunního zdiva paláce mohutným betonovým věncem.**

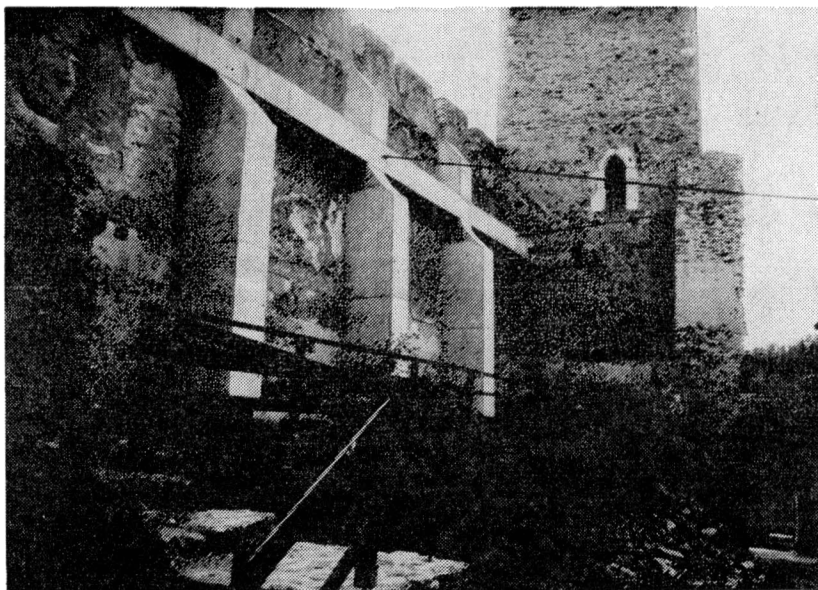
pravné fáze, tak při projednávání koncepce zabezpečení, koncepce rekonstrukce, využití a provozu zříceniny. Velký důraz nutno klást na vyčerpávající dokumentaci výchozího stavu před započítáním zásahu do objektu, která spočívá v detailním kresebném a popisovém doplnění měřicích podkladů a obzvláště v podrobné dokumentaci fotografické.

Projektová dokumentace zajištění, provozu a prezentace, by měla být zahájena studií, nebo spíše konceptem návrhu, který by na základě jmenovaných podkladů převedl do plánů základní koncepci záchrany a prezentace — co nutno a v jaké míře učinit pro zachování historického obrazu zříceniny a pro bezpečný provoz návštěvníků. V širším záběru by pak studie posuzovala možné přístupy a příjezdy, případná parkoviště, nezbytná příslušenství pro návštěvníky, údržbu, obsluhu a další.

Po otevření stavby se nutně počítá s průběžným sledováním archeologických nálezů a nových stavebně historických situací a s doplňováním a vyhodnocováním průzkumů, jejichž nové výsledky nutno respektovat v prováděcí dokumentaci. Již v přípravné fázi konsolidace, asanace a rekonstrukce je třeba zdůraznit i prvořadou úlohu architekta jako navrhovatele kom-

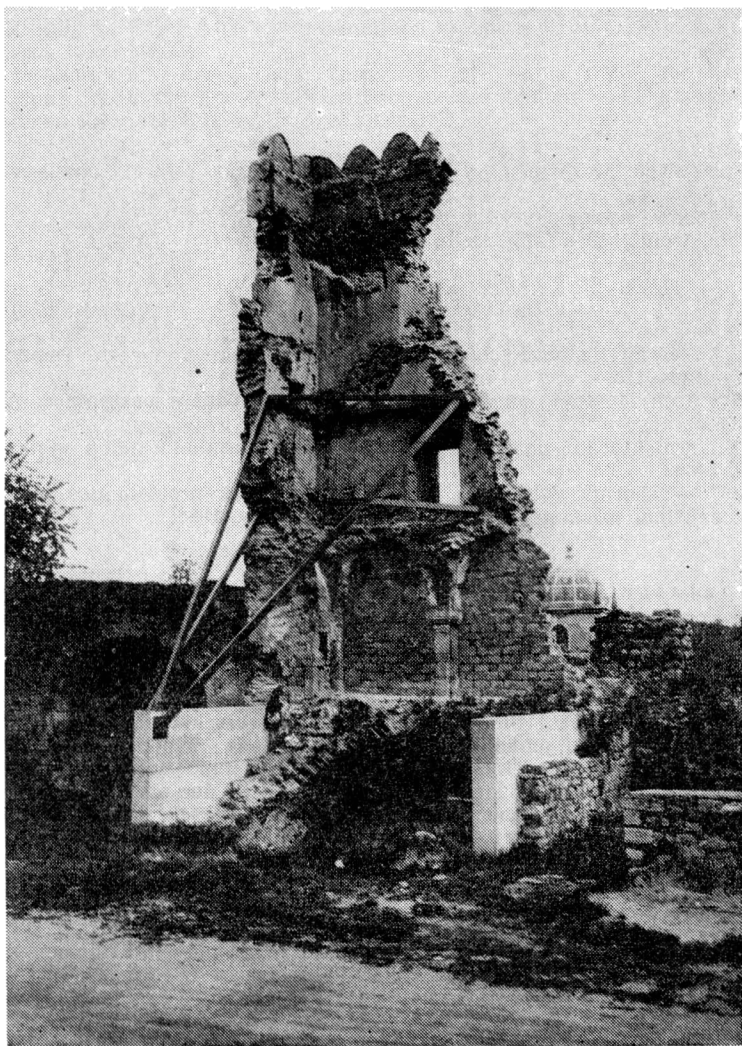
plexní architektonicko-památkové úpravy, koordinátora požadavků na využití a provoz příslušného souboru a koordinátora zúčastněných specialistů.

Vlastní zabezpečovací práce se pak obvykle rozpadají na několik úseků, které již připouštějí určitou opakovatelnost. Je to např. konsolidace hmot, realizovaná dozdvímkami a přezdvímkami částí zdiva nebo jeho pláště, injektáž jádra zdiva různými aktivovanými suspenzemi, použití různých skrytých armatur, přepjatých spon, mikropilot apod., vše podle promyšlené, předepsané, schválené a při provádění sledované a hodnocené technologie. Dalším specifickým úsekem je úprava rozrušených korun zdiva, podle situace — přezděním, nadezděním, různými zálivkami, překrýváním konsolidovaného zdiva drny a mechem. Choulostivým úkolem je stabilizace a doplnění bočních ukončení zřícených konstrukcí, aby nebyly po úpravě násilně a nelogicky deformovány. Jiné úseky tvoří úprava a doplnění lícových ploch dochovaných konstrukcí, s konzervací architektonických článků a zbytků omítek. Tady se někdy současně uplatňuje hloubkové spárování, kombinované s injektážemi, s ručním zatřením povrchů podle provedeného schváleného vzorku a. Zabezpečení a úprava archeologických nálezů konstrukcí — které budou nadále prezentovány — neměly by se v těchto případech zásadně odlišovat od úpravy částí zříceniny dochovaných nad terény. Zabezpečení dochovaných nosných konstrukcí a kleneb je prováděno převážně dnes již tradičními stavebně statickými prostředky, někdy se nelze vyhnout použití skořepinových či jiných skrytých prostorových pasů a obvodových věnců. Specifickým úkolem bývá i úprava a zabezpečení ploch otevřených prostorů v bývalých objektech a kolem nich, se zbytky dlažeb, ramp, schodišť, se studněmi a cisternami. Ochrana těchto ploch a současný návštěvníkový provoz vzžadují potom někdy citlivé novodobé zásahy, jako jsou různé lávky, můstky,



Obr. 7. Zřícenina hradu Kača v Rakousku — nechtlivé zabezpečení vykloněné hradní zdi kotvenými betonovými pilíři a věno, kombinovanými s ocelovými táhly.

provozní schůdky a ochranná zábradlí. Do stejného úseku ochrany ploch patří i případné náznakové úpravy bývalých přístupových hradních cest a obvodových příkopů. Často se nutno zabývat i charakteristickou vegetací, dotvářející obraz zříceniny a dalšími problémy, u každé torzální architektury většinou částečně nebo naopak výrazně jinými. Ve všech případech platí i při navrhování úpravy zříceniny a při její realizaci prohlášení arch. Pavla Janáka,<sup>3</sup> že „práce architekta je nejlepší, není-li na památce vracené životu vidět“. V našem případě lze prohlášení parafrázovat tak, že zásah do torzální architektury lze považovat za optimální, když se co nejméně uplatňuje a naopak, když současně co nejvíce setlí nejen vnější podobu a patinu torza, ale i samu hmotnou podstatu památky a původní materiál.



Obr. 8. Thunau v Rakousku (Ruine Gars) — zřícenina věže s torzem kaple, konsolidovaná samostatnou ocelovou konstrukcí, kotvenou do betonových bloků, která zjevně rozbíjí představu původní prostorové skladby památky a navíc je zřejmě nešetřná k dochované hmotě zříceniny.

Po zpracování a projednání projektu zajištění a ochrany zříceniny, je hlavní váha úspěchu realizace na schopnostech, možnostech a ochotě dodavatele a na důsledném dozoru. Jde o to, aby prováděcí firma měla zkušené pracovníky v oboru tradičního způsobu stavění, aby svou prací dokázala přizpůsobit různému charakteru památek, aby její pracovníci např. uměli kličkovat kamenné zdivo štěpinami a úlomky, logicky a přirozeně zvládali dozdívky, ukončení zdiva, úpravu korun a další jmenované úseky, na které se zajištění a úprava zřícenin v detailu rozpadá.

K závěru nutno konstatovat, že dosud chybí — vedle dotvoření metodiky i souborné kritické posouzení a vyhodnocení provedených přístupů a realizací — jak v celkovém pojetí, tak v jednotlivých dílčích úsecích a detailech. Nebyly dosud vytypovány zdařilé, vzorové příklady realizace a naopak příklady vysloveně chybné a odstrašující — pro poučení památkových orgánů, projektantů a realizátorů, aby se stále neopakovaly některé podobné chyby a nedostatky.

### Poznámky

- 1 Tento příspěvek do jisté míry navazuje na autorův referát, publikovaný v AH 11/1986.
- 2 Zdeňka Wirtha, Albína Stockého, Jana Roubala a dalších.
- 3 Janák, P.: Architektura ČSR, Praha 1953, s. 7—9.

### Literatura

- SOKOL, J.: Zříceniny historických budov, jejich ochrana a úprava. Památková péče 4/1962, s. 104—110.
- KAŠIČKA, F.: Archeologické památky — jejich zabezpečení a prezentace. AH 11/1986, s. 57—65.
- KAŠIČKA, F.: Projektování památkových rekonstrukcí hradů. Katalog výstavy SÚRPMO v Římě, 1988.
- „SANACE 88“ — sborník vybraných referátů semináře k problematice provádění statického zajištění torzálních architektur, Geoindustria, 1988.

### Zusammenfassung

#### Probleme der Schutzmaßnahmen unserer befestigten Siedlungen

Burgen, Hausberge, Festen und ihre Ruinen bilden oft einen charakteristischen Bestandteil der Landschaft und sind sogar ein Symbol der hundertjährigen Nationaltradition. Beim Schutz dieser Denkmäler muß man unterscheiden solche, die ein Dach noch haben, oder eine Dachkonstruktion zu ausbauen noch möglich ist. Auf der anderen Seite sind Denkmäler im unterschiedlichen Zustand des Zerfalls. Die Schutzmaßnahmen solcher Denkmäler sind sehr kompliziert. In der ersten Reihe ist es nötig den Zerfall zu verlangsamen und erhaltene Bauteile so rasch wie möglich zu stabilisieren. Bei den Schutzarbeiten verfolgt man heute nicht mehr die einseitigen historischen Aspekte, die neuen reparierten Bauteile markant betont haben, sondern man beurteilt mehr die Einheit des Denkmals. Bevor es mit den Schutzarbeiten angefangen wird, ist es nötig alle Dokumentations- und Untersuchungsunterlagen zu versammeln. Anwesenheit eines Archäologen und Architekten bei den Rettungsarbeiten ist unbedingt nötig. Aufgrund der archäologischen und architektonischen Untersuchungen entsteht ein Gesamtprojekt für die Rettungsarbeiten. Dabei ist es wichtig die ursprünglichen Bauteile und auch das Baumaterial zu respektieren.

Von besonderer Bedeutung ist nicht nur die Methodik der Schutzmaßnahmen, sondern auch eine kritische Beurteilung der bisherigen Rettungsarbeiten.



## Abbildungen:

1. Burg Klenová bei Klatovy. Beispiel einer Rekonstruktion der Burgkulise mit Einlage einer Stabilisationsmauer, die auf die romantische Form des 19. Jh. angebunden hat.
2. Burg Klenová bei Klatovy. Sicherstellung und Ausstattung der Ruine des Gebäudes des Burgbrunnens. Dabei wurde der unregelmäßige Verlauf der Kronmauer respektiert.
3. Burg Svihov. Sicherstellung der beschädigten Mauer der Weisen Bastion im Burgmilieu mit eingedeckten Objekten.
4. Burg Svihov. Beendigung der Rekonstruktion der Weisen Bastion, die zur Wiedereindeckung vorbereitet ist.
- 5a, b. Burg Loket. Burgturm vor und nach der letzten Bauarbeiten, die ungelegen historische Einmauerung der Zinnenlücke betont haben und die plastische Dachziegel durch die Tegelbedachung ersetzt haben.
6. Obere Feste in Kestřany bei Pisek. Ein Beispiel der übermäßigen statischen Sicherstellung der Kronmauer des Palastes durch einen Betonkranz.
7. Burgruine Kaja in Österreich. Unempfindliche Sicherstellung der ausneigten Burgmauer durch Betonpfeller.
8. Thunau in Österreich, Ruine Gars. Turmruine mit einem Torso der Kapelle. Ihre Sicherstellung ist durch eine Stahlkonstruktion und Betonblöcken durchgeführt. Die ursprüngliche Raumvorstellung ist damit zerstört.

