

## Poutní odznak z Kolína nad Rýnem z výzkumu v Rybné ulici na Starém Městě pražském

ZDENEK DRAGOUN

Při archeologickém výzkumu na parcele domu čp. 682/1 v Rybné ulici na Starém Městě pražském byla v roce 1992 získána významná kolekce předmětů středověké materiální kultury. Jedním z jejích výjimečných předmětů byl poutní odznak s vyobrazením tří králů. Odznak byl nalezen ve východní části parcely, která podle dosavadního předběžného zhodnocení výsledků výzkumu měla spíše hospodářský charakter. Obytné části zástavby se soustřeďovaly na západní straně parcely při trase Rybné ulice. V místě nálezů bylo kumulováno větší množství nevysokých, vodorovně ukládaných středověkých vrstev. Tyto vrstvy měly charakter navážek, které vyplňovaly a překrývaly necelý metr hlubokou depresi v geologickém podloží. Odznak byl vyzdvihnut z jejich horní partie a ze stejné vrstvy dále pochází relativně bohatý soubor keramiky. Vedle nečetné příměsi starší keramiky 13. století tato kolekce obsahovala výlučně rezné zlomky keramiky převážně z výrazně ostřeného materiálu s hojnou příměsí slídy, charakteristickou pro pražskou produkci 14. století. Početně byla zastoupena i světlá plavená červeně malovaná keramika, pocházející téměř stoprocentně ze džbánek a kahánek. Některé střepy z tohoto zboží jsou velmi tvrdě vypáleny, v jednom případě má zlomek charakter polokameniny. Jeden ze džbánek z plaveného materiálu byl vypálen redukčně. Plastickou výzdobu tvoří vývalková šroubovice, dna až na dvě výjimky s lasturou po odříznutí (obě u kahánek) nesou stopy podsýpky. Podle nejmladších chronologicky využitelných prvků, rozhodujících pro datování vzniku vrstvy, je možněji klást do sklonku 14. století.

Poutní odznak je dvojstranný, vyrobený patrně ze slitiny olova a cínu. Přes dlouhodobé uložení v terénu je relativně dobře zachován a pokryt ušlechtilou patinou. Bohužel během svého pobytu v zemi přišel do úzkého kontaktu s nevelkým torzem železného předmětu, který k němu přilnul agresivní korozi, která i přes pečlivé odstraňování konzerváto-



Foto 1. Avcrz poutního odznaku z výzkumu v Rybné ulici na Starém Městě pražském. Foto K. Flnk.

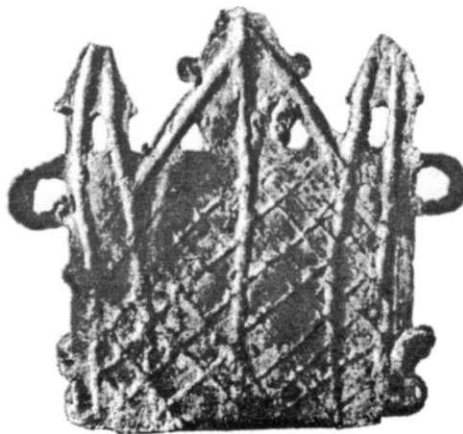


Foto 2. Reverz poutního odznaku z Rybné ulice. Foto K. Flnk.

rem J. Telcem značně znečitelnila centrální partii reliéfu averzu. Základní výjev je zobrazen na obdélné ploše o rozměrech 28x22 mm, z níž vyrůstá centrální trojúhelníkový štít o rozměrech 17x21 mm, provázený na bocích dvěma 5 mm širokými a 10 mm vysokými věžičkami, takže celková výška odznaku dosahuje 43 mm. Odznak je opatřen všemi čtyřmi dochovanými očky pro upevnění, dvě horní jsou zachována prakticky intaktně, spodní jsou ohnuta - levá před averz a pravá před reverz odznaku. Na averzu spatřujeme v pravé polovině odznaku stojící tři krále s dary (z nichž jasný je kulovitý předmět v pravé ruce posledního z nich). Všichni králové mají na hlavě koruny, zakončené trojicí drobných bobulí, při čemž krajní bobule koruny prostředního krále splývají se sousedními bobulemi králů krajních. Obličje a partie hrudi prvních dvou králů byly výrazně narušeny zmíněnou železnou korozí, třetí král má po pravé straně obličje stylizovaný účes nebo přívěsky koruny. Jednoduché suknice všech tří králů jsou členěny svisle znázorněným řasením. V levé polovině odznaku je zobrazena sedící Panna Marie s poněkud komplikovaněji zpodobněným řasením roucha, s korunou vybavenou trojicí liliovitých trojlístů a se svatozáří. Vedle ní vpravo (tedy mezi ní a trojicí králů) stojí na téže lavici, na které P. Marie sedí, malý Kristus rovněž se svatozáří a v rouchu řaseném přímyými záhyby. Výjev je komponován tak, že hlavy všech zobrazených postav jsou umístěny v jedné rovině. Všechny stranové údaje popisu jsou míněny heraldicky.

Střední štít v horní části odznaku je v dolní partii prolomen dvěma nevelkými trojúhelníkovými otvory, mezi nimiž je pod trojúhelníkovou střechou štítu železnou korozí znejasněná partie. Po stranách středního štítu jsou jako výzdoba dva polokulové nálitky, ze stejných prvků je sestaven kříž na vrcholu štítu. Vrcholový kříž je v dnešním stavu ohnut a horizontálně otočen o 180 stupňů, takže vyhlíží, jako by z polokulovitých výltek složený kříž patřil k rubové straně. Dvě postranní věžičky jsou prolomeny stejnými, na výšku postavenými obdélnými otvory, nad nimiž je stejným způsobem jako u středního štítu pojednaná střecha.

Rubová strana odznaku je relativně hustě diagonálně šrafovaná a opatřena pěti více méně svislými žebérky, které, doplněné dvěma šikmými žebérky po stranách středního štítu, zřejmě poněkud zpevňují konstrukci odznaku a zároveň opticky napomáhají vytvořit představu zavřené brány. Absence železné koroze na reverzu odznaku jen zvýrazňuje jinak velmi dobře dochovaný stav devocionálie, jejíž síla dosahuje něco přes 0,5 mm.

Poutní odznaky jsou speciálními výrobky středověkých cínařů nebo zlatníků, které souvisejí s křesťanským kultem a s existencí známých poutních míst. Již na konci 12. století se šířil zvyk přinášet si z těchto náboženských poutí, motivovaných obecnou zbožností, snahou po odčinění hříchů nebo trestním výrokem při konkrétním těžším provinění, kovové plakety s vyobrazením světce, k němuž se ona pouť realizovala. Tyto odznaky byly nejčastěji olovené nebo cínové (z praktických důvodů se běžně používala slitina olova a cínu, z níž jsou všechny odznaky z relativně bohaté sbírky UPM v Praze - Koenigsmarková 1986, s. 19-25), ale je známa i existence stříbrných a pozlacených exemplářů. Písemně je doložen jejich prodej v Římě kolem r. 1200, ve vrcholném a pozdním středověku byl jejich výskyt masový. Tak podle písemných zpráv bylo v Einsiedeln prodáno v r. 1466 během 14 dnů 130 000 odznaků po 2 fenicích, v letech 1519-1522 v Řezně 20 000 stříbrných a 30 500 olovených. Poutní odznaky sloužily jako upomínkové předměty na vykonanou pouť a v souvislosti se zobrazeným světcem jim byla připisována i určitá ochranná funkce proti nemocem či jiným negativním jevům. Jejich majitelé je nosili nejčastěji připravené na kloboucích, kde bývají zachyceny na zejména pozdně gotických deskových malbách, méně zřejmě na oděvu. Odlitky poutních odznaků jsou rovněž známy z plášťů středověkých zvonů nebo křtitelnic. Později jejich funkci přejímají pamětní medaile nebo tisky, které tuto roli plní prakticky dodnes.

Poutní odznaky s motivem tří králů jsou spojeny s kultem ostatků sv. Kašpara, Melichara a Baltazara v Kolíně nad Rýnem. Ostatky sem byly přeneseny z Milána r. 1164 a od té doby byly nepřetržitě uctívány a směřovaly k nim významné poutě. Svátí tři králové

**Foln 3. Poutní odznak a mušle na klobouku poutníka na oltářním obraze Dcricka Bacgrta z let 1485-1490. Ke profblo z katalogu výstavy Rhcin und Maas. Kunst und Kultur 8IMM41M K. Maleček.**

byly považováni za ochránce před nemocemi (již ve 12. století speciálně před epilepsií), pomocníky při vyhánění ďábla a za patrony pocestných (celá tato partie sumarizována na základě Meyer-Wurmbach 1964, s. 205-214).

Nalezený poutní odznak lze úspěšně zařadit do zachované typologické řady jedné varianty kolínských poutních odznaků. Jejich nejstarší doložené exempláře pocházejí již z 2. poloviny 12. století (Meyer-Wurmbach 1964, katalog č. 1 a 2, s. 219, obr. 1 a 2; Koster 1972, s. 153, obr. 17). Základní tvar tvoří pravoúhlá část, doplněná o nástavec v podobě trojdílné architektury. Odznaky jsou plasticky zdobeny na obou stranách předmětu, při

čemž na rubu spatřujeme geometrickou výzdobu nebo kříž s motivem Krista. Jsou relativně velké (zaujímají plochu cca 25 a 32 cm<sup>2</sup>). Románské odznaky mají na averzu kromě scény s třemi králi ve střední partii architektonicky pojednané horní části motiv anděla. Gotické exempláře, datované do počátku 14. století (Meyer-Wurmbach, s. 220, obr. 3 a 4), jsou menší (jejich plocha dosahuje kolem 11 a 12 cm<sup>2</sup>), jednostranné a bez anděla na architektonické partii averzu. Oproti románské kompozici s Ježíškem na levém Mariině koleni, tedy na odvrácené straně od stojících nebo přicházejících králů, je malý Kristus na nich umístěn mezi Pannu Marii a krále. Další vývoj kolínských odznaků směřuje k výrazněji prolamovaným odznakům s propracovanějšími gesty, k odlišné kompozici s prvním králem klečícím a druhým ukazujícím na hvězdu nad Pannou Marií a k odznakům vkomponovaným do kruhu. Ponecháme-li stranou slohové hodnocení, pak můžeme pražský exemplář celkem spolehlivě zařadit do období mezi románské odznaky a odznaky kladené do počátku 14. století. Ke starším variantám se řadí svojí dvoustranností i zobrazením anděla (?) ve středním štítu, velikostí již odpovídá gotickým (cca 11 cm<sup>2</sup>), ke kterým se řadí rovněž umístěním Ježíška mezi P. Marií a stojícími králi. Draperie oděvů je statická, ale neliší se prakticky od draperie odznaků gotických. Domnívám se, že ani slohový rozbor by neměl vyloučit datování vzniku odznaku ve 13. století, nejspíše na jeho konci. Typem zobrazení se stojícími třemi králi představuje výjev tradiční antikizující „helenistickou“ formu (Meyer-Wurmbach 1964, 215).

Ve značném kontrastu k ohromným počtům vyrobených poutních odznaků stojí počet jejich fyzicky zachovaných kusů. Početná sbírka UPM v Praze pochází z nálezů učiněných při regulaci Seiny v minulém století (Koenigsmarková 1986, s. 18). Jejich nálezové okolnosti jsou spojené údajně s dílnami cínařů, umístěnými na pařížských mostech, odkud se dostaly jako kazové zboží nebo při případné destrukci mostu do řeky (Meyer-Wurmbach 1964, s. 209), i když převaha i ostatních nálezů v řekách, přístavech nebo jiných mokřinách (Köster 1972, s. 148) je zarážející a nutí uvažovat o jiném vysvětlení. Ojedinelým nálezem pocházejícím z našeho prostředí je poutní odznak z 2. poloviny 14. století, spojený s vystavováním říšských korunovačních klenotů u kostela Všech svatých na Dobytčím trhu v Praze (Příbil 1937-38, s. 16; Petráň 1981, s. 957) a uchovávaný pod inv. č. 2369 bez bližších nálezových okolností v Muzeu hlavního města Prahy (v inventární knize je zmíněna pouze jeho příslušnost ke sbírce pana Maixnera, zakoupené muzeem nejspíše v roce 1885, při čemž za odznak byl vydán 1 zlatý a oceněn byl na 12). I v tomto případě je třeba počítat s masovou výrobou, neboť v roce 1369 se při této příležitosti údajně sešlo na 100 000 diváků (Stejskal 1984, s. 458). Z poslední doby je znám nález podobné devocionálie se svatým Stanislavem z 2. poloviny 13. století v Hradci Králové (Sigl-Vokolek 1994, s. 91). Z poutních odznaků kolínských bylo vr. 1972 známo pouze 13 originálních exemplářů a dalších 25 odlišných na zvonech nebo křtitelnicích (Köster 1972, s. 152). Z údajů v literatuře není zřejmé, zda je do tohoto počtu zahrnuta i románská varianta kolínského poutního odznaku, nalezená při archeologickém výzkumu ve Wroclavi (za upozornění na tento nález děkuji dr. V. Šikulové), v roce 1964 v německém prostředí neznámá, ale velmi blízká o málo většímu odznaku z Germanisches Nationalmuseum v Norimberku z 2. poloviny 12. století (Meyer-Wurmbach 1964, č. 2, s. 219n). Nálezové okolnosti datují umístění wroclawského poutního odznaku do nálezové situace ve 3. čtvrtině 13. století (Kazmierczyk 1966, obr. 71/4, s. 294, 305). Varianta dochování odlišných poutních odznaků na zvonech není zatím z českého prostředí známa. Na zvonech se kolem poloviny 15. století objevují reliéfy světců (Guth 1918, s. 13), ty jsou ale speciálně k tomuto účelu vytvářeny. Vedle nich se relativně často v 16. století objevují postavy evangelistů (Kybalová 1958, s. 129, 134, 146, 159), u novoměstského mistra Ondřeje i na plaketách (Kybalová 1958, s. 168, 170). Tomáš Jarošů zvonu Marie z kostela P. Marie před Týnem (Kybalová 1958, s. 121) a u známého Zikmunda ze svatovítské katedrály (Kybalová 1958, s. 166n) použil v letech 1553 a 1548 k výzdobě i otisky medailí a mincí. Bohužel současný stav poznání našich zejména mimopražských historických zvonů a jejich ztráty ve válečných rekvizicích nedovolují na

otázku možného užití poutních odznaku v českém zvonařství jednoznačně odpovědět. Zmínění „malinké figurky sv. Pavla“ nebo „schválně zhotovené figurky sv. Gottharda“ na zvonech (Winter 1906, s. 834) by zasluhovalo ověření.

Vzhledem k masové výrobě poutních odznaků lze zřejmě počítat s velmi rychlým opotřebením formy a s jejími častými obměnami a rozhodně lze předpokládat i používání většího množství kadlubů najednou. Při archeologickém výzkumu v Rybné ulici nalezený exemplár poněkud oslabuje skepsi k možnosti zachování těchto předmětů v zemi mimo vodu nebo vlhká místa (Köster 1972, s. 148) a doplňuje řadu kolínských poutních odznaků o jeden z jeho dosud neznámých exemplářů. Značná časová diference mezi datováním vzniku odznaku a jeho umístěním do archeologické situace nehraje vzhledem k nálezo- vým okolnostem roli, protože odznak se mohl na místo uložení dostat buď po dlouhodo- bém užívání při vzniku této vrstvy nebo v případě brzkého ztracení coby součást její starší příměsi.

#### Literatura

- GUTH, KAREL, 1918: Vývoj výzdoby zvonů v Čechách, Ročenka Kruhu pro pěstování dějin umění za rok 1917, s. 12-15, Praha.1
- KAZMIERCZYK, JÓZEF, 1966: Wrocław lewobrzeżny we weczesnym sredniowieczu I, Wrocław-War- szawa-Kraków.
- KOENIGSMARKOVÁ, HELENA, 1986: Práce z prostých kovů, in: Středověké umělecké řemeslo ze sbírek UPM, s. 18-30, Praha.
- KÖSTER, KURT, 1972: Mittelalterliche Pilgerzeichen und Wallfahrtsdevotionalien. In: Rhein und Maas. Kunst und Kultur 800-1400, s. 146-160.
- KYBALOVÁ, LUDMILA, 1958: Pražské zvony, Praha.
- MEYER-WURMBACH, EDITH, 1964: Kölner „Zeichen“ und „Pfennige“ zu Ehren der heiligen drei Könige, Kölner Domblatt 23-24, s. 205-292.
- PETRÁŇ, JOSEF, 1981: Rituál feudální moci. In: Dějiny hmotné kultury 1/2, Praha, s. 931-959.
- PŘIBIL, BEDŘICH, 1937-1938: Soupis československých svatostek, katolických medailí a jetonů, Praha.
- SIGL, JIŘÍ-VOKOLEK, Vít, 1994: Výzkum středověkého sídliště na stavbě budovy České národní banky v Hradci Králové, Zpravodaj muzea v Hradci Králové 20, s. 86-95.
- STEJSKAL, KAREL, 1984: Karel jako sběratel. In: Karolus Quartus, Univerzita Karlova Praha, s. 455-467.
- WINTER, ZIKMUND, 1906: Dějiny řemesel a obchodu v Čechách v XIV. a XV. století, Praha.

#### Z u s a m m e n f a s s u n g

##### Pilgerzeichen aus Köln am Rhein aus der Forschung in Rybnä-Straße in Präger Altstadt

Bei der archäologischen Forschung auf der Parzelle des Hauses Nr. 682/1 wurde im J. 1992 im Rahmen einer umfangreichen Kollektion von Gegenständen der mittelalterlichen Kultur in der Situation aus dem Ende des 14. Jhs auch ein Pilgerzeichen mit der Abbildung der Heiligen Drei Könige gefunden. Das Zeichen stammt eindeutig aus Köln am Rhein, wovon die Pilgerzeichen bereits seit dem 12. Jh. bekannt sind. Das gefundene Exemplar stellt eine bisher unbekannte Art Devotionalie, die man in der typologischen Reihe der Kölner Pilgerzeichen höchstwahrscheinlich an das Ende des 13. Jhs einreihen kann.

##### A b b i l d u n g e n :

1. Avers des Pilgerzeichens aus der Forschung in Rybnä-Straße in Prager Altstadt. Foto K. Fink.
2. Revers des Pilgerzeichens aus der Rybnä-Straße. Foto K. Fink.
3. Pilgerzeichen und Muschel auf dem Hut eines Pilgers auf dem Altarbild von Derick Baegert aus den Jahren 1485-1490. Reprofoto aus dem Ausstellungskatalog „Rhein und Maas“. Kunst und Kultur 800-1400 R. Malecek.

