

Kubková, Jana

Baptisterium a architektura českého středověku

Archaeologia historica. 1996, vol. 21, iss. [1], pp. 131-137

Stable URL (handle): <https://hdl.handle.net/11222.digilib/140188>

Access Date: 30. 11. 2024

Version: 20220831

Terms of use: Digital Library of the Faculty of Arts, Masaryk University provides access to digitized documents strictly for personal use, unless otherwise specified.

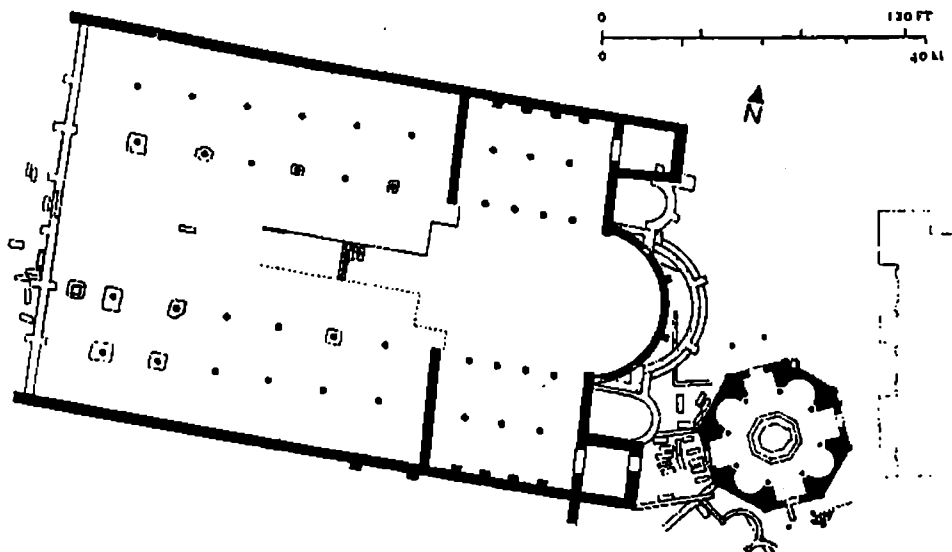
Baptisterium a architektura českého středověku

JANA KUBKOVÁ

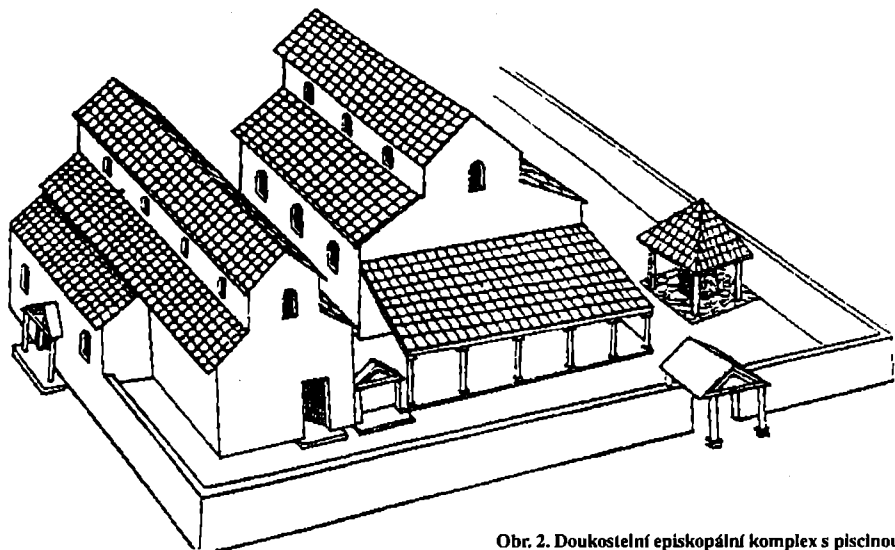
Při studiu nejstarší sakrální architektury v Čechách a na Moravě došlo již několikrát k nálezům objektu, jenž byl s větší či menší jistotou interpretován jako baptisterium. Podívejme se tedy jak toto vypadá v klasických oblastech jižní a západní Evropy a v nám nejbližších římských provinciích Panonii, Savii a Noricu.

Vznik baptisteriálního stavebního typu, který doznává největšího rozmachu ve 4. a 5. století na území transformující se říše římské, spadá hluboko do období počátku křesťanské architektury.¹ Baptisterium² může být stavbou konstrukčně zcela nezávislou na kostele, tedy soliterní, nebo aditivní, těsně přiloženou k jedné ze stran kostela, s jednou nebo více místnostmi. Krajním typem je inkorporace pisciny do interiéru. Křestní komplex doprovází obvykle biskupský kostel.³ Od konce 5. století, kdy je křest dospělých již na ústupu, dochází ojediněle k redukci pisciny (Bonnet, 1989) v křestní kapli.⁴ V 7. století, spolu se křtem dospělých mizí i klasické baptisterium. Podobný vývoj lze sledovat i v římských provinciích na okraji říše.

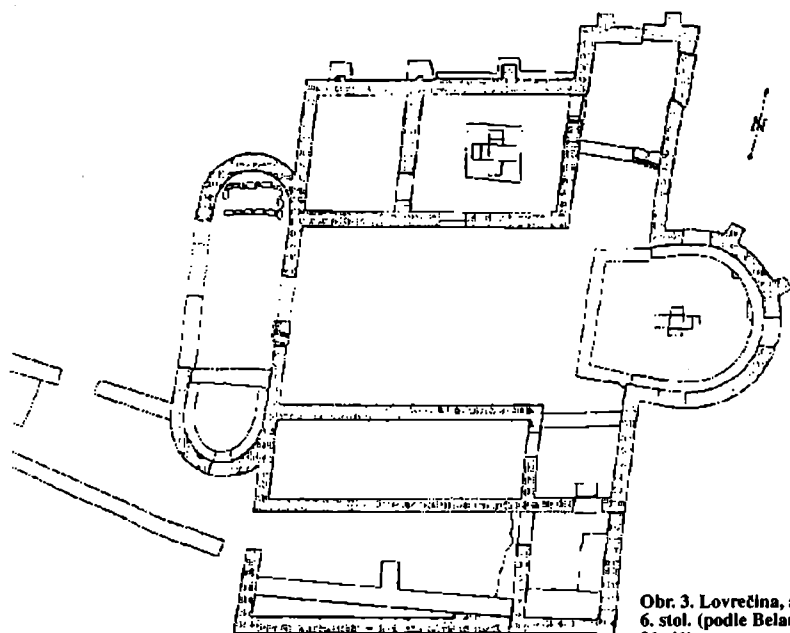
Jednou z podmínek existence baptisteria je přítomnost pisciny, křestního bazénu vybudovaného obvykle na centrálním půdorysu. Známé jsou příklady piscin⁵ kruhových, čtvercových, ve tvaru kříže, polygonálních, polylobálních, ale i oválných a obdélných s jedním nebo dvěma rameny schodů, či schody průběžnými. Rozšíření jednotlivých typů je poměrně pravidelné a je těžké s jistotou říci, že ten který typ je charakteristický pro určitou oblast. Piscina bývá nejčastěji situována do centra křestní kaple, v Bosně a Hercegovině se ve světle novějších výzkumů (např. Basler, 1993) formuje skupina s křestním bazénkem umístěným při jedné ze stran křestní kaple.



Obr. 1. Chrám svaté Tekly v Miláně s oktagonálním baptisteriem, 4. stol. (podle Krauthelmer, 1975: str. 87).



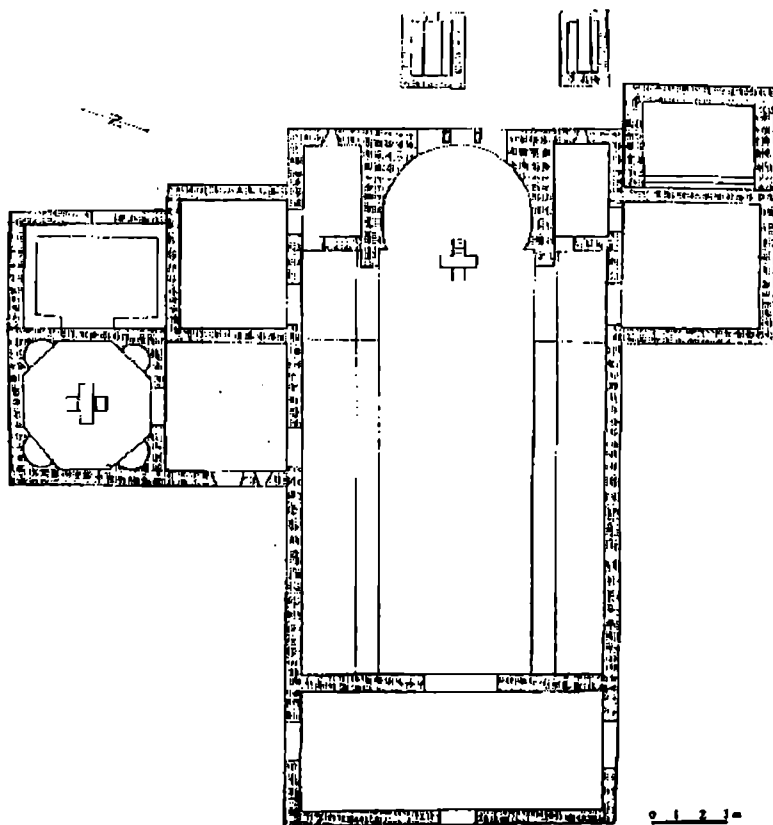
Obr. 2. Doukostelný episkopální komplex s piscínou jižně jižní basiliky, 4. stol. (podle Szllágyi, 1956: fig. 141).



Obr. 3. Lovrečlna, aditivní baptisterium, 6. stol. (podle Belamarič et al., 1994: str. 31-41).

Soliterní baptisterium

Soliterní baptisterium je stavbou zcela samostatnou, stojící nedaleko kostela, obvykle v jeho východním nebo západním prodloužení, či na severní straně, nejčastěji vybudovanou na centrálním půdoryse. Zpravidla má jednu místnost, zřídka představenou vestibulem nebo portikem. Častěji se s ním setkáváme v prefektuře Italia et Africa a na jihu prefektury Gallia. Na přelomu 4. a 5. století bylo takto vystavěno například oktagonální

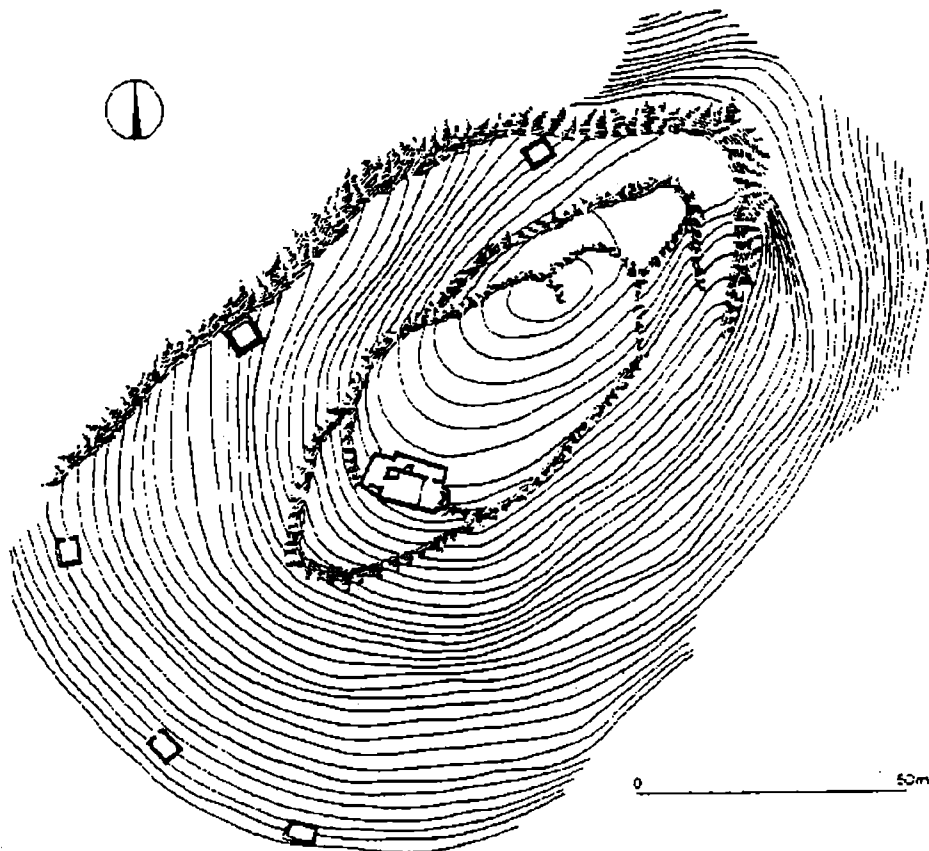


Obr. 4. Povlja, trojlodní kostel s aditivním baptisteriem představeným vestibulem (podle Belamarič et al., 1994: str. 22).

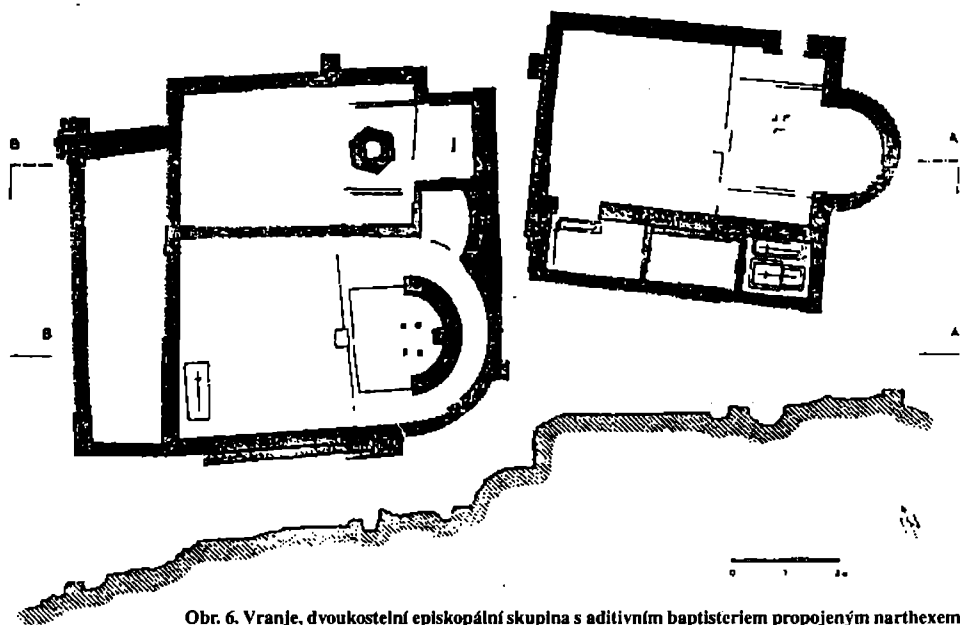
baptisterium východně kostela Svaté Tekly (obr. 1) a v západním prodloužení kostela Santa Maria Maggiore v Miláně (např. Krautheimer, 1975, str. 82–87). V nám bližších provinciích se s tímto typem setkáváme méně a v trochu jiné podobě. Dvoukostelní episkopální komplex v Aquincu (obr. 2), dnešní Budapešti, měl křestní bazének umístěný jižně jižního kostela, pod otevřeným nebem, krytý pouze baldachýnovou stříškou (Gerevich, 1973, str. 148, fig. 75, Szilágyi, 1956, str. 85–86, Thomas, 1992). Podobně baptisterium bylo v Gorsiu-Herculia (Fitz, 1976, str. 31) umístěno východně basiliky maior.

Aditivní baptisterium

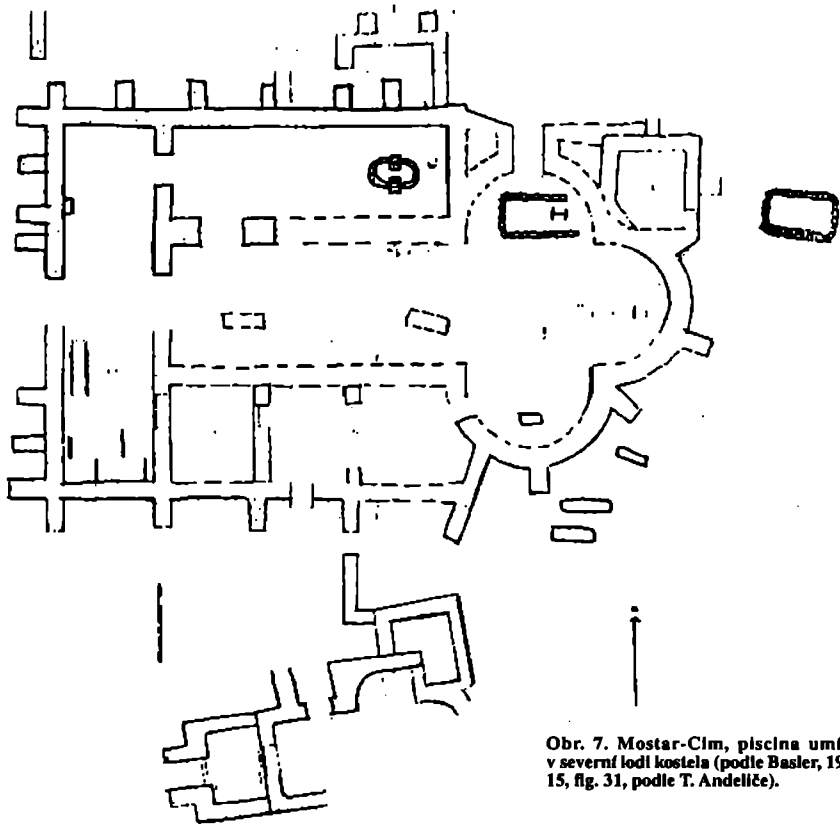
Nejrozšířenějším typem je baptisterium aditivní, je to autonomní komplex těsně přiložený k severní nebo jižní, méně často pak k západní straně kostela. Může mít jednu nebo více místností, jejichž význam úzce souvisí s křesťným ritem. Nejdůležitější je křestní kaple s piscinou. Kaple může být přímo otevřena do interiéru kostela, jak je tomu v severní basilice postavené v 5. století a zasvěcené Janu Křtiteli ve Stobi (např. Alexova, 1986), v dalmatském Zadaru (např. Petricoli, 194) či v Lovrečině na ostrově Brač (obr. 3), kostele ze 6. století (Belamarič et al., 1994), nebo může být představena vestibulem, jak je tomu v Povlji (obr. 4), v trojlodním kostele s narthexem vystavěném na místě pozdějšího benediktinského kláštera také na ostrově Brač (Belamarič et al., 1994). V raněkřesťanských



Obr. 5. Korinjski hrib, baptisterium propojené s loží narthexem, přelom 5.a 6. stol. (podle Glaser, 1991: fig. 156, podle S. Ciglenečki).

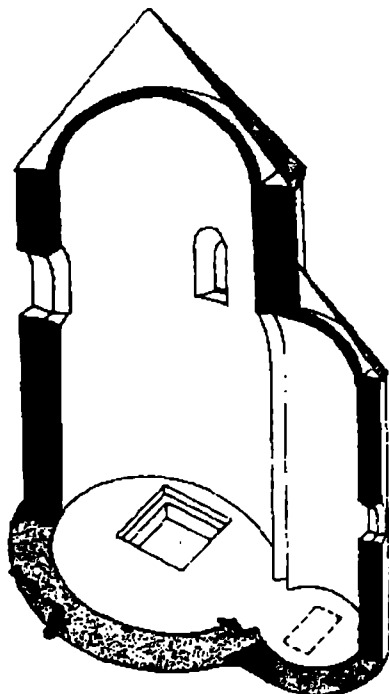
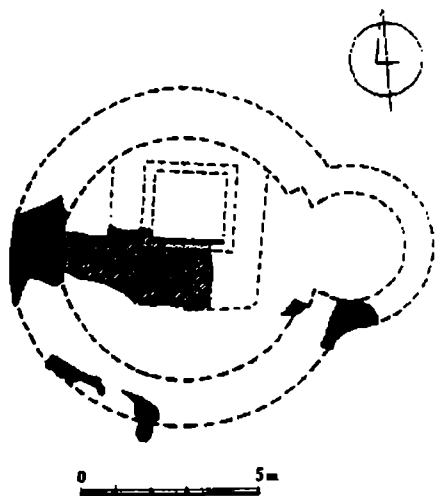


Obr. 6. Vranje, dvoukostelní episkopální skupina s aditivním baptisteriem propojeným narthexem s loží (podle Glaser, 1991: fig. 141, podle T. Ulberta).



Obr. 7. Mostar-Cim, piscina umístěna v severní lodi kostela (podle Basler, 1993: T. 15, fig. 31, podle T. Andeliče).

Obr. 8. Krakov, Wawel, předrománská rotunda se čtvercovým bazénem (podle Pianowski, 1994: str. 19, fig. 7, 8).



chrámech na Balkáně přicházeli novokřtěníci do baptisteria přes narthex,⁶ dále na sever se tento způsob dostává pozměněn. Ze Slovinska, tedy provincie Savie, jsou známy dva příklady z přelomu 5. a 6. století. Korinskij hrib (Knifc, Sagadin, 1991) (obr. 5) a Vranje (Cambi, 1979, Knifc, Sagadin, 1991) (obr. 6) jsou lokality položené vysoko v horách, které ve svých hradbách chrání episkopální komplex, Vranje dokonce dvoukostelní, a několik dalších budov. V obou případech je piscina umístěna v anexu přiléhajícím k severní zdi kostela, který je s lodí propojen pouze narthexem. Jednoduchý kostel v rakouském Lavantu (např. Thomas, 1992, Ubl, 1992) měl baptisterium přiloženo k západní straně narthexu. Architekturu významných episkopálních skupin jadranského pobřeží je ovlivněn dvoukostelní komplex poutního centra v rakouském Hemmabergu (Glaser, 1991). Jeho oktogonální baptisterium komunikovalo s lodí jižního kostela přes atrium a narthex.

Inkorporace pisciny

K inkorporaci pisciny do interiéru kostela dochází pouze ojediněle v oblastech vzdálenějších středomořským církevním centřům, nebo v období ústupu původní podoby křesťanského ritu. Bazén je umístěn do jedné z bočních lodí, jak je tomu například v Mostaru-Cim (Andelič, 1978, Basler, 1993, str. 46–48), kde je oválná piscina vložena do východní části severní lodi (obr. 7).

Z výše uvedeného výčtu snad vyplývá, že formy křesťanského komplexu měly přes svoji variabilitu pevná pravidla. Nedílnou součástí baptisteria, určeného ke křtu dospělých, byl křesťanský bazén, jehož velikost nutně vycházela z lidských měřítek. Mimo limes nenalézáme mnoho spolehlivých dokladů pro existenci baptisterií v jejich klasické podobě. Nedávno publikovaná dvě polská baptisteria⁷ budou jistě ještě podrobně studiu (obr. 8). Na našem území jsou samozřejmě největší předpoklady pro nálezy baptisteria ve studiu velkomoravské architektury, ale ani tady nebyly zatím publikovány jednoznačné důkazy.⁸ Pro další bádání je nezbytná plánová dokumentace s jasně formulovaným vztahem baptisteria a jeho kostela. O objektu ve tvaru kříže nalezeném v kostele sv. Jiří na Pražském hradě (Borkovský, 1960) dnes snad nikdo již neuvažuje jako o baptisteriu, připomeňme si ale, že samotné umístění v hlavní lodi před vítězným obloukem vylučuje jeho případnou křesťanskou funkci.

Žádný ze známých příkladů baptisteria objevených severně limes není nesporný, zůstává tedy otázkou zda se křesťanský ritus, který doprovázel stavbu baptisteria a ustoupil během 7. a počátku 8. století, mohl v 9. či 10. století znovu rozšířit ve slovanské střední Evropě.

Poznámky

- 1 K nejstarším příkladům náleží palestinské křesťanské komplexy, sahající na samý počátek 4. stol (Ben-Pechat, 1990)
- 2 Referát vychází z práce KUBKOVÁ, J., 1995: Les relations entre l'église et le baptistère, L'exemple de la préfecture d'Illyrie, mémoire de D.E.A., Université de Paris I, Panthéon – Sorbonne
- 3 V Levantě a Egyptě nejsou výjimkou baptisteria monastická.
- 4 Tento fakt bezesporu svědčí o změně křesťanského ritu. Známé příklady pocházejí z výzkumu katedrálního komplexu v Aostě a Ženevě.
- 5 Základní třídění piscin provedl A. Khatchatrian, 1982.
- 6 Narthex se dvěma bočními kaplemi, severní a jižní, z nichž jedna sloužila jako baptisterium, je znám z illyrských diecézí Macedonia a Dacia, a z evropských oblastí prefektury Oriens. Formulací typu balkánského narthexu se zabýval F. W. Deichmann.
- 7 V předrománské jednoapsidové rotundě na Wawelu byla nalezena část dvoustupňového čtvercového bazénu (Pianowski, 1994, str.19). V úvahu je třeba brát fragmentárnost tohoto nálezu. Dalším diskutabilním příkladem je baptisterium na Lednickém ostrově (Žurowska et al., 1993) jehož piscina není uspokojivě začleněna do celkového plánu a otázka jeho případného vztahu ke kostelu zůstává nevyřešena.

8 Bazén východně devátého mikulčického kostela (Pouлік, 1975, str. 113–116, fig. 70) mohl souviset s křesťným ritem, ale zda se jedná o baptisterium není zatím průkazné.

Literatura

- ALEXOVA, B., 1986: The Early Christian Basilicas at Stobi, in: *Corso di Cult. sull'arte Rav. Biz.* 33, str. 13–80.
- ANDELIČ, T., 1978: Kasnoanticka bazilika u Cimu i Žitomislićima, *Arheološki vjestnik* 19, str. 629–640.
- BASLER, D., 1993: Spätantike und frühchristliche Architektur Bosniens und der Herzegowina, Vídeň.
- BELAMARIĆ, J., BUZANČIĆ, R., DOMANČIĆ, D., JELIČIĆ, J., KOVACIĆ, V., 1994: Ranokršćanski spomenici otoka Braća, *Early Christian Monuments of the Island Brač*, Split.
- BEN-PECHAT, M., 1990: Baptism and Monasticism in the Holy Land: Archaeological and literary evidence, in: BOTTINI, G. C., SEGNI, L. di, ALLIATA, E., 1990: *Christian Archeology in the Holy Land – New Discoveries*, Jeruzalém.
- BONNET, CH., 1989: Baptistères et groupes épiscopaux d'Aoste et de Genève: évolution architecturale et aménagements liturgiques, in: *ACIAC XI 1989/II*.
- BORKOVSKÝ, I., 1960: Piscina ve tvaru kříže ve svatojiřské basilice, in: *AR* 12, 680–691, 697–700.
- CAMBI, N., 1979: Unpublished excavations and finds of Early Christian period of Yugoslavia, in: *ACIAC IX*, str. 141–151.
- FITZ, J., 1976: Gorsium – Herculia, Székesférehvar.
- GEREVICH, L., 1973: *Budapest Története I.*, Budapešt.
- GLASER, F., 1991: Das frühchristliche Pilgerheiligtum auf dem Hemmaberg, Klagenfurt.
- KHATCHATRIAN, A., 1982: Origine et typologie des baptistères paléochrétiens, Mulhouse.
- KNIFIC, T., SAGADIN, M., 1991: Pismo brez pisave, *Arheologia o prvih stoletjih kršćanstva na Slovenskem*, Narodnij muzej, Ljubljana.
- KRAUTHEIMER, R., 1965: *Early Christian and Byzantine Architecture*, Harmondsworth, (ed. 1975).
- PETRICIOLI, I., 1984: Contribution à la recherche de la plus ancienne phase de la construction de la cathédrale de Zadar, in: *Disputationes Salonitanae II.*, *Vjestnik za arheologiju i historiju dalmatsku* 77, str. 243, Split.
- PIANOWSKI, Z., 1994: *Sedes regni principales*, Krakov.
- POULÍK, J., 1975: *Mikulčice*, Praha.
- RICHTER, R., 1965: Die Anfänge der großmährischen Architektur, in: *Magna Moravia*, str. 121–360.
- THOMAS, E., 1992: Das frühe Christentum in Pannonien im Lichte der archäologischen Funde, in: *Severin zwischen Römerzeit und Völkerwanderung*, str. 255–293, Enns–Linz.
- SZILÁGYI, J., 1956: *Aquincum*, Budapešt.
- UBL, H., 1992: Frühchristliches Österreich, in: *Severin zwischen Römerzeit und Völkerwanderung*, str. 295–336, Enns–Linz.
- VALTER, I., 1985: *Romanische Sakralbauten Westpannoniens*, unter Mitarbeit von F. Berg und M. Zadnikar, Eisenstadt.
- ŽUROWSKA, K. et al., 1993: *Ostrow Lednicki I., II.*, Krakov.

Zkratky:

ACIAC – Akta konference křesťanské archeologie

Zusammenfassung

Das Baptisterium und die Architektur des tschechischen Mittelalters

In den klassischen Gebieten der Blüte frühchristlicher Architektur erfuhr der Bautyp des Baptisteriums seine größte Entfaltung im 4. und 5. Jh. Das Baptisterium sollte entweder selbständig in der Nähe einer Kirche stehen oder an diese additiv angeschlossen sein. Den Grenzfall stellt die Inkorporation der Piscina dar, zu der es selten in Gebieten kommt, die vom Zentrum weiter entfernt sind oder in Zeiten des Abweichens vom ursprünglichen Taufritus.

Nördlich des römischen Donaualimes kam es bereits einigemal bei Untersuchungen frühchristlicher Architektur zur Interpretation einiger Objekte als Baptisterium selbst oder als Piscina. Keines der bekannten Beispiele ist jedoch unumstritten, und so bleibt die Frage offen, ob der Taufritus, der den Bau des Baptisteriums begleitete und während des 7. Jh.s zurücktrat, sich im slawischen Mitteleuropa des 9. bis 10. Jh.s wieder ausgebreitet haben mochte.

(Deutsch von T. Mařík)

