

Plaček, Miroslav

Opevněný kostel : Reflexe spojení laického a církevního světa na příkladu Sedmihradska

Archaeologia historica. 1996, vol. 21, iss. [1], pp. 259-279

Stable URL (handle): <https://hdl.handle.net/11222.digilib/140199>

Access Date: 27. 11. 2024

Version: 20220831

Terms of use: Digital Library of the Faculty of Arts, Masaryk University provides access to digitized documents strictly for personal use, unless otherwise specified.

Opevněný kostel

Reflexe spojení laického a církevního světa na příkladu Sedmihradska

MIROSLAV PLAČEK

Fenomén opevněného kostela patří neodmyslitelně k typickým fortifikačním stavbám středověku a raného novověku a na rozdíl od hradu, tvrze či městských opevnění tohoto období měl původně jiný účel a obraně byl pouze přizpůsoben. V této souvislosti je nutno poukázat na pevnostní charakter mnohých kultovních staveb starověkých říší, ale také raně středověké architektury islámu a buddhismu, nebo předkolumbovských civilizací v Americe.

Také křesťanský chrám měl předpoklady k využití k obranným účelům. Použitím pevných zděných konstrukcí a častým situováním na vyvýšená místa byl zdůrazněn jeho duchovně-útočištný smysl, od něhož byl jen krok k poskytnutí asyly fyzického. Významnou úlohu v posílení skutečné odolnosti a její vizuální imprese sehrál podle H. Hinze (1982, 117) masivní westwerk objevující se již v době karolínské a západní věž, jejíž význam



Obr. 1. Sebes (Mühlbach) západní románský portál chrámu s patrnými nárožími věží.

podtrhuje také W. v. Erffa (1937, 8). Představují světský prvek symbolizující vlastnický vztah ke kostelu, jenž docházel naplnění přítomností feudála v prostoru tribuny věže či westwerku při bohoslužbách (z ohromné literatury Mencl 1965; Mrusek 1973; Tomaszewski 1974; Streich 1984). Pevnost věže nad vstupem do chrámu byla bezesporu náznakovým vyjádřením konkrétních mocenských možností příslušného feudála (Bandmann 1962, 389), ale obrannou funkci však mohly stejně dobře plnit samostatně stojící věže – zvonice (Kuča 1994).

Jako bod obrany rovněž mohly působit kostely osazené v chráněných polohách hradisek, starých římských kastelů (např. Uslar 1964, 29) nebo umístěné na feudálních sídlech. K nejstarším hradním typům v Rakousku a Bavorsku také patří tzv. Burgkirchenanlage (srov. Simon 1981). Vždy je však nutné rozhodnout o účelové a časové prioritě, z níž vyplyne, zda se jedná o kostel upravený pro obranu, nebo vložený druhotně do fortifikace.

Opevněné kostely v pravém smyslu se však stavějí, nebo spíše pro obranu upravují, až po vzniku kategorie feudálního hradu, jehož fortifikační tvarosloví a vybavení částečně akceptovaly. Proto se první objevují v 11. století a masového rozšíření dosáhly ve 14. a 15. století. Umožnily to změněné ekonomické poměry vrcholného a pozdního středověku a zřejmě i právní uvolnění jejich budování. Povolování stavby opevnění patřilo k základním projevům feudální svrchovanosti (regál) a fortifikační výsada byla jednou z nejdůležitějších. K prolomení zákazu přispěly jistě ekonomické faktory související s nutností ochrany pracovní síly silně redukované častými válkami.

Tím se dostáváme k hlavnímu účelu opevnění kostelů, totiž zajištění refugia pro venkovskou populaci v dobách válek a kořistných nájezdů. Příčinou soustředění obrany do kostela a jeho bezprostředního okolí byl, kromě již výše uvedených důvodů, též nedostatek sil a prostředků na ohrazení celých, řídce zastavěných a nepříliš lidnatých venkovských sídlišť. Vyskytuje se však ještě skupina opevněných kostelů sloužících jako citadela hrazených měst nebo vesnic. Z nejznámějších je možno uvést městské hrady slovenských báňských měst a kostelní tvrze opevněných sídlišť v povodí horní Werry (Müller-Gräfe 1967, 34, 82). Původní kultovní funkce kostelů však zůstala většinou nedotčena. Opevněný kostel proto reprezentuje nejužší spojení potřeb laického a církevního světa, které jeho vznik současně iniciovalo a zformovalo.

Problematika opevněných kostelů u nás zůstává víceméně na okraji odborného zájmu a v podstatě chybí i základní roztrídění a terminologie. Dlužno říci, že značná terminologická nejednotnost vládne i v poměrně bohaté německé literatuře, Francouzi se naopak spokojují s prostým l'église fortifiée. Ze záplavy německých termínů (Wehrkirche,

Popis objektu	Název		
	podle Hinze	podle Müllera-Gräfeové	český ekvivalent
Kostel vybavený určitými obrannými prvky, příp. s jednoduchým valem, či palisádou	befestigte Kirche	„Einfache“ kirchliche Wehrbaute	kostel s obrannými prvky
Kostel vybavený jako hrad, podsebití a ochozy na věži, lodi i chóru, bez ohrazení, nebo jen slabě hrazen (val, hřbit. zídka)	Wehrkirche	Wehrkirche	obrný kostel
Neopevněný kostel v hradbách (s věžemi) nesoucích obranu	chybí	umwehrte Kirche	hrazený kostel
Kostel vybavený obranným zařízením a hrazený jedním, nebo více pásy hradeb (s věžemi)	Kirchenburg	Kirchenburg	kostelní hrad, opevněný kostel

Wehrgangkirche, wehrhafte, umwehrte, befestigte Kirche, Kirchenburg, Kirchenfestung, Kirchhofsburg, Friedhofsburg, befestigte Friedhof, Gadenkirche) se pokusili sestavit terminologicky-typologický přehled H. Hinz (1982, 118) a H. Müller s I. Gräfeovou (1967, 9). Typologicky zřejmě nejlépe vyhovuje upravený pronik obou systémů uvedený v následující tabulce, neboť pokus rumunského badatele G. Anghela (1982) v prestižní ročence Châteaueau Gailard bohužel vyzněl poněkud nesystematicky.

Vedle termínu kostelní hrad, který je pro nás poměrně nezvyklý, se dá používat i opevněný kostel, jenž má víceméně obecnou platnost.

Rozšíření opevněných kostelů je v podstatě dáno územím s římským křesťanstvím, ale jsou oblasti, kde je jejich výskyt hojnější. Patří k nim již zmíněné jihozápadní Durynsko, Horní Franky, jižní Francie (Kelb 1977; Erffa 1956; Rey 1925) a rakouské země (řada publikací K. Kafky). U nás jsou menší skupiny v okolí Hustopečí, jíž vévodí stavba mimořádného významu v Kurdějově (Plaček 1981) a ve východních Čechách (Banín, Telecí, Kočí ad.). Další jsou již rozptýlené a ze známějších je možno namátkou jmenovat kostely ve Vítochově, Velké Bíteši, Lidéřovicích, Netíně a Potvorově.

Nikde se však opevněné kostely nevyskytují v takovém množství, velikostech a bohatostech tvarů, jako na území bývalého Sedmihradska, v centrální části dnešního Rumunska. V 16. století jich bylo na tři sta (Wühr 1942, 10) a velká část se jich dochovala v téměř neporušeném stavu dodnes. Místy nejintenzivnějšího výskytu je oblast mezi řekami Tîrnava Mica (Klein Kokel) a Oltem od Sebeše (Mühlbach) po Rupeu (Reps). Menší skupiny jsou ve zlomu karpatském oblouku u Braşova (Kronstadt) a v okolí Bistriţy (Bistritz).

Tyto oblasti se poměrně přesně kryjí s územím kolonizovaným ve třech vlnách hosty z Bavorska, Flander, Porýní a Dolního Saska. Přitom se jedná o kolonizaci na zeměpanské půdě svobodnými lidmi, jež vůči králi zastupoval správce stolice (comes), pocházející většinou z jejich řad. Z příchozích se v průběhu staletí vyvinulo specifické etnikum – Sedmihradští Sasové, kteří si mnohde svou nacionální, zejména kulturní, kontinuitu udrželi dodnes. S pádem totalitního režimu však došlo k masivní repatriaci do Německa.

První osadníci přišli již kolem roku 1000 s královnou Giselou (Zillich 1941, 14). Byli usazeni v členitějších částech formujícího se uherského království, neboť nomádští Maďaři osazovali především rovinaté nížiny. Nebylo jich však mnoho a svědčí o nich místní jména (Baierdorf) v okolí Saru Mare. Druhá, opravdu již kolonizační vlna v polovině 12. století byla vyvolána potřebou osídlit okrajové části říše, tedy i Sedmihradsko (Lupu-Nägler 1967, 51). Sliby uherských panovníků přilákaly dostatek hostů německého původu, část byla osídlena svobodnými Sékely maďarského původu a území Birşa (Burzenland) v okolí Braşova obdržel roku 1211 od Ondřeje II. řád německých rytířů. Všichni měli participovat na vytvoření hráze proti kumánskému nebezpečí z Moldávie. To však bylo posléze zažehnáno usazením Kumánů v srdci Maďarska, takže němečtí rytíři, jejichž hegemontické záměry vyšly záhy jasně najevo, byli roku 1225 vojensky vypuzeni a přesunuli se do Prus (Wühr 1942, 19, 20; srov. Pawlowski 1990, 8).

Do této doby spadá též výstavba prvních větších kamenných kostelů na sedmihradském území. Tak zatímco trojlodní bazilika s nedokončeným dvojevěžím a podélným kněžištěm uzavřeným apsidou v Cisnădioare (Michelsberg) byla dokončena roku 1223 (Oprescu 1961, 17) a je intaktně dochována, podlehla bazilika v Sebeşi (Mühlbach) řadě přestaveb a rozšíření. Původně navržené dvouvěžové, zřejmě také nedokončené průčelí se po roce 1250 přetvořilo v průčelí s jedinou věží a románský závěr byl kolem roku 1380 nahrazen vrcholně gotickým presbyteriem s galérií soch, jež je asi dílem významného člena pražské parléřovské huti (obr. 1; Oprescu 1961, 20; Wühr 1942, 21).

Z doby před tatarským vpádem pochází též většinou jednoapsidové baziliky v Cincu (Gross Schenk), Dealul Frumoşi (Schönberg) a v Roşii (Rotberg). O tom, že některé již byly pravděpodobně využity k obranným účelům, svědčí Zlatá bula Ondřeje II. sedmi saským stolicím z roku 1224, kde se hovoří o opevnění kostelů v Cincu a Dealul Frumoşi palisádou a příkopem (Phleps 1941, 107). Ve všeobecnosti pak platí, že fortifikované chrá-

my zprvu doplňovaly později nahrazovaly systém primitivních a hůře přístupných opevnění refugiálního charakteru staršího období kolonizace (Anghel 1973, 42, 79).

Po roce 1241, kdy se krajem přehnala všeničivá tatarská smršť, nastala obnova spojená s dosídlováním – třetí kolonizační vlnou. Obnova i nová založení nesly prakticky až do konce 13. století znaky románského slohu. Pokračovala výstavba bazilik s dvouvěžovým nebo bezvěžovým průčelím (Vurpăr–Burgberg, Alțina–Alzen, Daia–Thalheim), ale později převažuje typ s jednou západní věží (Cisnădie–Heltau, Harman–Honigberg, Șura Mare–Gross Scheuern, Merghindeal–Mergeln; srov. Fabritius–Dancu 1979; Fabini 1985, 211, 229). Krom toho nastává rozvoj jednolodního chrámu, typického pro menší obce. Příklady jsou známy z Homoródu (Hameruden), Rodeș (Radeln) a Viscri (Deutsch Weiskirch; Oprescu 1961, 58–60; Fabini 1985, 226). Do konce 13. století jsou také jednoduchou okružní hradbou ohrazeny kostely v Cisnădioaře a Daie (Fabini 1985, 98; Gheorghiu 1985, 85).

Zcela zvláštním typem mezi podélnými kostely je velmi raná gotická centrála křížového půdorysu s polygonální věží nad křížením lodí v Prejmeru (Tartlau). Její půdorys z obnovy ovlivněné cisterckou hutí z Cırty po roce 1241 odráží asi podobu původní stavby z 1. čtvrti 13. století založené německými rytíři. Ramena kříže byla zaklenuta šestidílnými klenbami, které byly v přestavěné a prodloužené lodi v pozdní gotice zaměněny za hvězdicovou (Fabritius–Dancu 1977, 142–143).

Následky dalších ojedinělých mongolských nájezdů v letech 1285 a 1345 (Wühr 1942, 18) byly rychle zahlazeny a země se v mírových obdobích vlády anjouovské a lucemburské dynastie slibně rozvíjela. Fortifikace vznikaly většinou jen v obchodních centrech (městech), nebo z iniciativy panovníka. Příznačné je zajištění horských přechodů hrady. Na přístupech ke Křížovému (Bransko–rucarském) průsmyku vznikly Rîșnov (Rosenau; Gheorghiu 1985, 81) a Bran (Törzburg; Hașdeu 1969, 5), ale první kamenný hrad zde asi postavili již němečtí rytíři (Gheorghiu 1985, 53). Mohutným donjonem byl zabezpečen také průlom Oltu – Červenověžský průsmyk (Gheorghiu 1985, 68, 72). O to intenzivnější byla nevojenská výstavba, takže na počátku 15. století byla potřeba sakrálních objektů prakticky saturována. Avšak oproti dosavadním názorům, že opevňování kostelů souviselo převážně s tureckým nebezpečím, hovoří nejnovější archeologické výzkumy. Nepochybně ve Viscri a Drăușeni (Draas) vznikly oválné, nebo zaoblené kamenné ohrady s branskou věží kolem kostelů v 2. polovině resp. koncem 13. století (Fabini 1985, 99). Datování je výsledkem archeologických průzkumů a navozuje otázku stáří jiných okrouhlých fortifikací v okolí Brașova a Sibiu (Prejmer, Harman, Cisnădie, Dobîrca–Dobring ap.). Ohrazení kostela v Aiudu (Strassburg), které pochází z poloviny 14. století už mělo několik hradebních věží (Anghel 1986, 66). Zesílení hradeb a kostelů dalšími věžemi, parkány, předbraní a úpravy ochozů a vybavení chrámů obrannými prvky jsou již určitě pozdního původu.

Relativně klidné období se však chýlilo ke konci a po porážce křižáků u Nikopole roku 1396 již počaly první nájezdy tureckých hord na Sedmihradsko. Zpočátku byly ojedinělé, i když mnohdy dosáhly značných úspěchů. Roku 1421 byl například dobyt a zplundrován Brașov (Hașdeu 1969, 10). Samostatně organizovaná saská vojenská moc, jejímž vůdcem byl královský rychtář v Sibiu (Hermmannstadt; Zillich 1941, 27, 36) se vesměs spojovala s uherskou hotovostí a bojovala s tureckými tlupami se značnou úspěšností. Tak roku 1442 porazili pod vedením Jana Hunyadiho Turky u Branu a vůbec se dá říci, že za života Hunyadiho († 1453, tedy v roce dobytí Konstantinopole) byla situace stále poměrně dobrá.

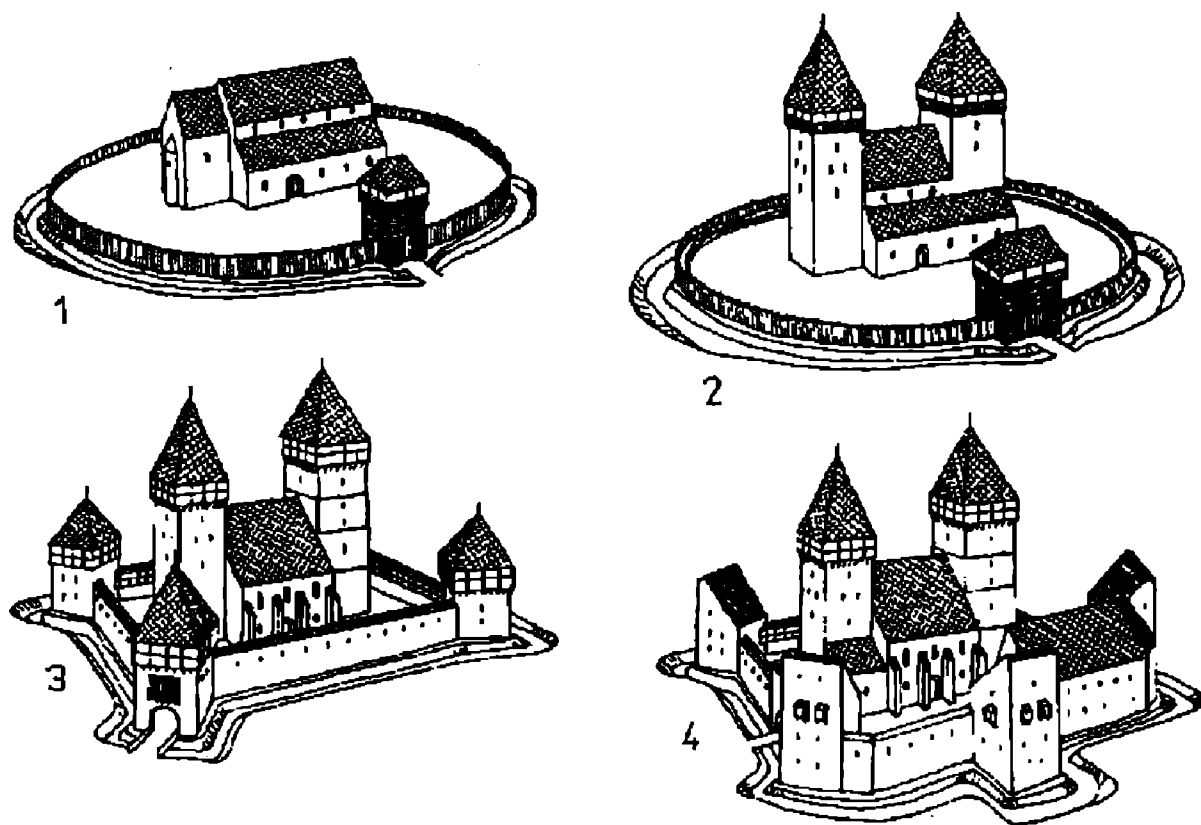
Obrat nastal v údobí velmocenské západní politiky Matyáše Korvína, tedy po roce 1480. Poměry se stále zhoršovaly za slabých Jagelonců a nezlepšily se ani za sporů o uherský trůn po roce 1526. Není divu, že rostoucí turecké moci zvítězivší v roce 1444 u Varny, 1456 u Bělehradu a 1526 u Moháče, se již nemohly postavit sedmihradské síly v poli a nastala doba horečného opevňování hradů a hlavně vesnických kostelů. Její ukončení se datuje rokem 1541, kdy Sedmihradsko přijalo tureckou svrchovanost a závazek ročního tri-

butu (Fabini 1985, 16). To již však byla po celé zemi rozseta řada mohutných pevnostních staveb, jež byly pro své budovatele mnohdy jedinou nadějí na záchranu skrovného majetku a často jen holého života. Války ovšem v menší míře pokračovaly až do počátku 18. století a útočníky byli jak císařští, kteří chtěli Transylvánii nazpět a Turci potlačující osvobozené tendence.

Úpravy a přestavby kostelů na kostelní hrady neprobíhaly jednorázově, ale byly výsledkem několika stavebních etap či fází. Etapy budování opevněného kostela na příkladu stavby v Dealul Frumoși publikoval H. Phleps (1941, 106; obr. 2). Rozfázování je také historicky doloženo u kostela v Mediași (Mediasch). Chrám sv. Markéty se poprvé připomíná roku 1447, ale byl vystavěn s dřevěným využitím zdiva z konce 13. století. O pět let později se o něm hovoří jako o kostelu, v roce 1480 byl navíc opevněn zemním valem se sypanými baštami, roku 1495 se Mediaș jmenuje městem a v roce 1490 počíná stavba městských hradeb, neboť prostor hrazeného kostela nepostačoval. Hradby byly dokončeny v roce 1534 a opevněný kostel se stal citadelou (Greceanu 1971, 8, 9, 31).

Co se půdorysného rozvrhu a uspořádání týká, obranné kostely bez vnějšího hrazení se nevyskytují. Souvisí to s nutností ochrany většího počtu obyvatel poměrně lidnatých osad, případně jejich movitého majetku a hospodářských zvířat. U některých (Cincu, Cincșor–Kleinschenk, Homoród ad.) byly k tomuto účelu výslovně zřízeny parkány (Fabritius–Dancu 1971, 194). Rovněž i hrazených kostelů, u nichž chrám prakticky není vybaven obranným zařízením, je málo. Patří k nim zejména citadely v Sighișoare (Schässburg), Mediași a Sebeși, menší kostelík jako Pelișor (Magrei) a reprezentativní chrámy v mohutných hradbách jako Prejmer, či biskupský Biertan (Birtäl), které obranné vybavení prostě nepotřebovaly. Nejběžnějším typem opevněného kostela je obranný kostel ohrazený jedním i více pásy opevnění – kostelní hrad.

Co se týká vlastních obranných prvků kostela, k nejfrekventovanějším patří věž v západním průčelí, ať původní, nebo dodatečně přistavěná. V Cristianu (Grossau) je v jádru



Obr. 2. Dealul Frumoș (Schönberg), stavební vývoj kostelního hradu podle H. Phlepse. 1 – r. 1224, 2 – konec 13. stol., 3 – po r. 1420, 4 – počátek 16. stol.



Obr. 3. Merghindeal (Mergeln) loď kostela je sevřena mezi dvě hranolové věže, pohled od jihu.

románská a pochází z původní stavby, starší je též v Moşne (Meschen; Fabini 1985, 216), kde však byla dříve samostatnou zvonící. Vestavěna byla v Dealul Frumoşi, přistavěna v Băgaciu (Bogeschdorf; Gheorghiu 1985, 129, 161) a současné s chrámem jsou v Şura Mică (Klein Scheuern), Drăuşeni, Roadeşi a na mnoha dalších místech. V Dobîrce a Merghindealu byla starší subtilní věž zastavěna novou, mohutnější, v Homoródu se stala součástí širokého západního průčelí a projevuje se pouze úzkou nástavbou (Gheorghiu 1985, 162, 128, 189).

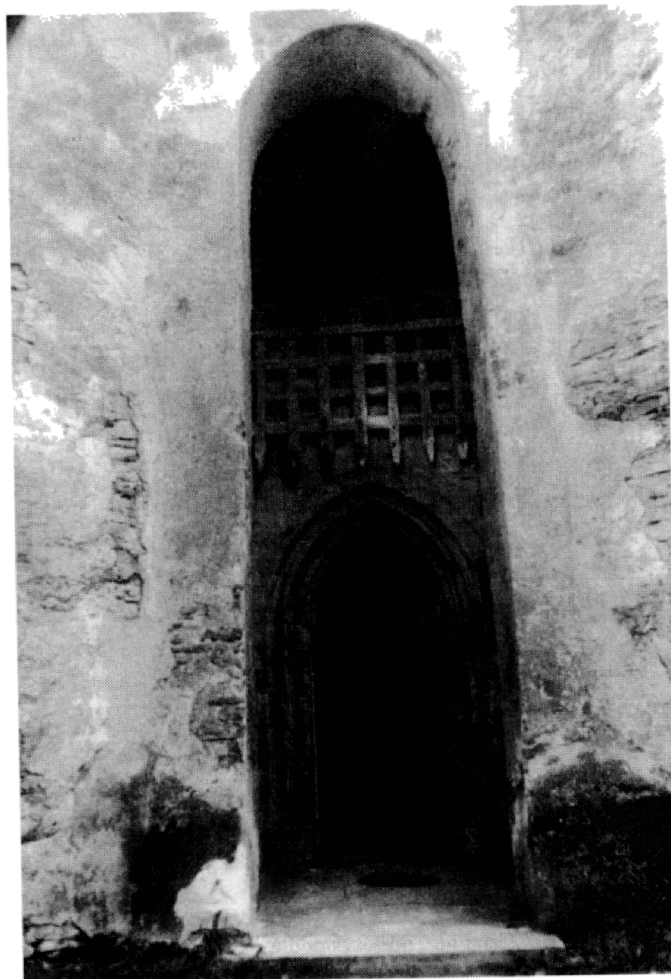
Východní věže jsou pozdější všechny a ve své hmotě často pohltily kněžiště kostelů. V Homoródu byla věž pro stavebníky natolik významná, že v 17. století, současně s výstavbou polygonální bašty, přezdili napříč vítězný oblouk a nový presbytář, bez ohledu na orientaci, vysunuli z lodi jižním směrem (Gheorghiu 1985, 189). Několik kostelů má dvě věže, mezi nimiž je sevřena loď bez obranných zařízení. Jedná se zejména o skupinu staveb v okolí Agnity (Agnethelm), k nimž patří Dealul Frumuş, Merghindeal (obr. 3) a Jakobeni (Jakobsdorf), jehož věž stojí vedle kněžiště. Pozoruhodné je umístění věže nad původním čtvercovým chórem v Axente Sever (Frauendorf), z níž na jedné straně vystupuje polygon pozdně gotického kněžiště, na druhé raně gotická loď (Gheorghiu 1985, 167).

V mnohých případech je funkce východní věže nahrazena výškově a hmotově zvýrazněným chórem, jenž oproti věžím vhodně využívá opěrného systému kostela. Na původním polygonu stojí zvýšená presbyteria v Ighişul Nou (Eibesdorf) a Buzdu (Busd) u Mediaşe, kde enormní zvýšení dovolilo nad svatyní umístit ještě tři obranná patra. Ve Valea Viilor (Wurmloch) jsou tato patra dokonce čtyři. Pravoúhlý plán mají obranné chóry v Bazně (Baasen) a Boianu (Bonnensdorf) a jsou rovněž vyztužené opěráky. Má-li kostel i západní věž, bývá loď opět často bez obranných prvků, neboť k obraně postačuje věž a zvýšený chór, jako u dvouvěžových dispozic. Nejvýraznějšími představiteli jsou stavby v Copşa Mare (Gross Kopisch), Cislădii, Şeica Mică (Klein Schelken) a zejména ve Valea Viilor, kde ale loď obranný ohoz má (obr. 4).

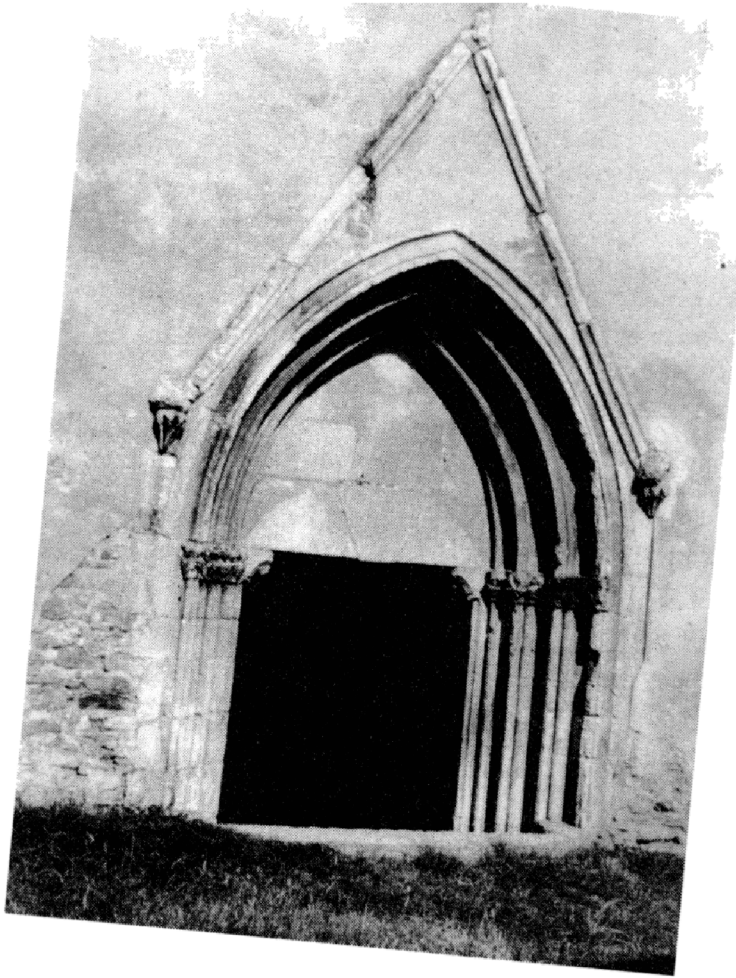
Vybavení chórů, věží, ale i lodí fortifikačními prvky je značně rozmanité. Vyskytují



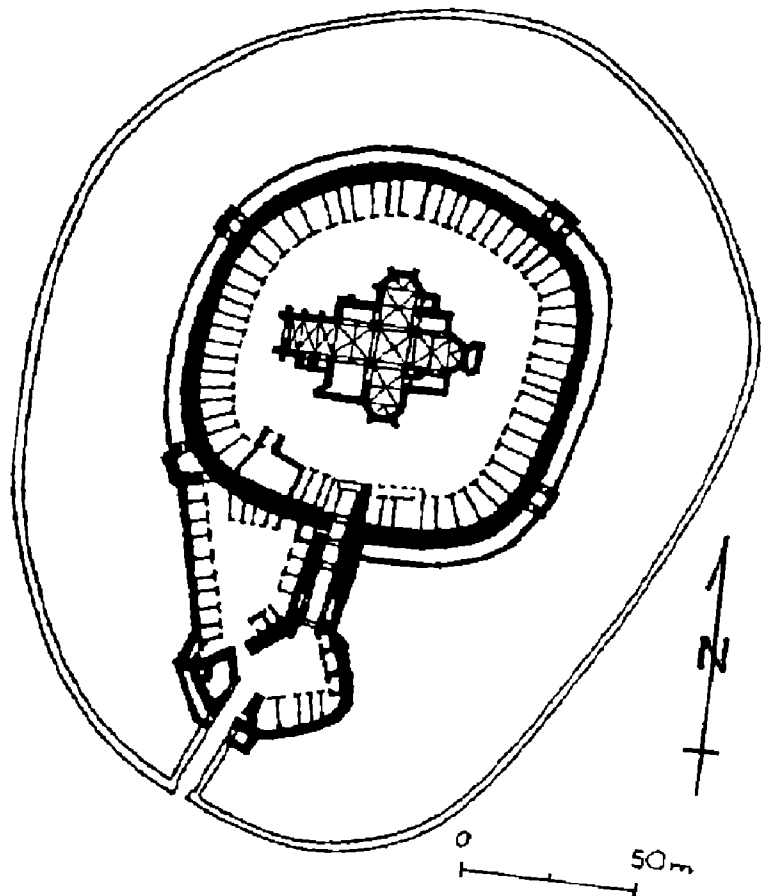
Obr. 4. Valea Viilor (Wurmloch), západní věž a zvýšený chór s mezilehlou kostelní lodí od jihu.



Obr. 5. Valea Viilor, padací mříž severního portálu chrámu.



Obr. 6. Brateiu (Pretai), bohatý portál z počátku 14. stol.



Obr. 7. Prejmer (Tartlau), půdorys podle H. Wühra.



Obr. 8. Harman (Honigberg), jihozápadní část okružní zdi s hradebními věžemi a smolnými nosy.

se štěrbinové střílny ve zděných obranných chodbách (Axente Sever, Bazna, Bunești–Bodendorf), někde jsou tyto chodby na konzolách s podsebitím podoby machicouli (Șura Mare–Gross Scheuern, Șeica Mică). V Moșně mají machicouli důsledně také všechny věže. Vyskytují se také obranné chodby na obloucích z jednoho opěrného pilíře na druhý (Valea Viilor, Cincu, Viscri) a běžné jsou též dřevěné (na věžích ve Stejărișu–Probsdorf, Homoródu) nebo hrázděné ochozy (Cinșor, Dealul Frumoș) vysazené na dřevěných krakorcích a opatřené předprsí stěnou.

Při opevňování kostelů byly vystavěny nebo zesíleny některé části, jako opěrné pilíře, věže, komunikační doplňky (schodiště), obranné chodby a ochozy, případně opevněny vchody. Ve Valea Viilor se u severního portálu dochovala padací mříž (obr. 5), jíž byly opatřeny i jiné stavby (Boian).

Umělecká úroveň staveb, jejich výzdoby a mobiliáře, je kolísavá (obr. 6). Ojedinele se vyskytuje špičková architektura – příkladem může být již zmíněný chrám v Sebeși, ale i kostel v Prejmeru a další chrámy ovlivněné cisterckou hutí z Cîrty (srov. Fabritius–Dancu 1977) a nesporně kvalitních je několik staveb románského původu. Z gotických kostelů je nutno vyzvednout zejména plody pozdního období, ať jsou to trojlodní haly z poslední čtvrti 15. století v Cristianu a Moșne s mimořádnou kamenickou prací hutí Andrease Lapi-



Obr. 9. Moșna (Meschen), zaoblené nároží hradby se vstupní věží a nižší zdi přihrádku. V pozadí je zvonice.

cidy ze Sibiu na portálech a složitých klenbách (Fabini 1985, 207, 215), Horní kostel v Sighișoare z roku 1345 v interiéru přestavěný na přelomu 15. a 16. století (Giurgiu 1965, 52), nebo již zmíněný chrám v Mediași se síťovými klenbami.

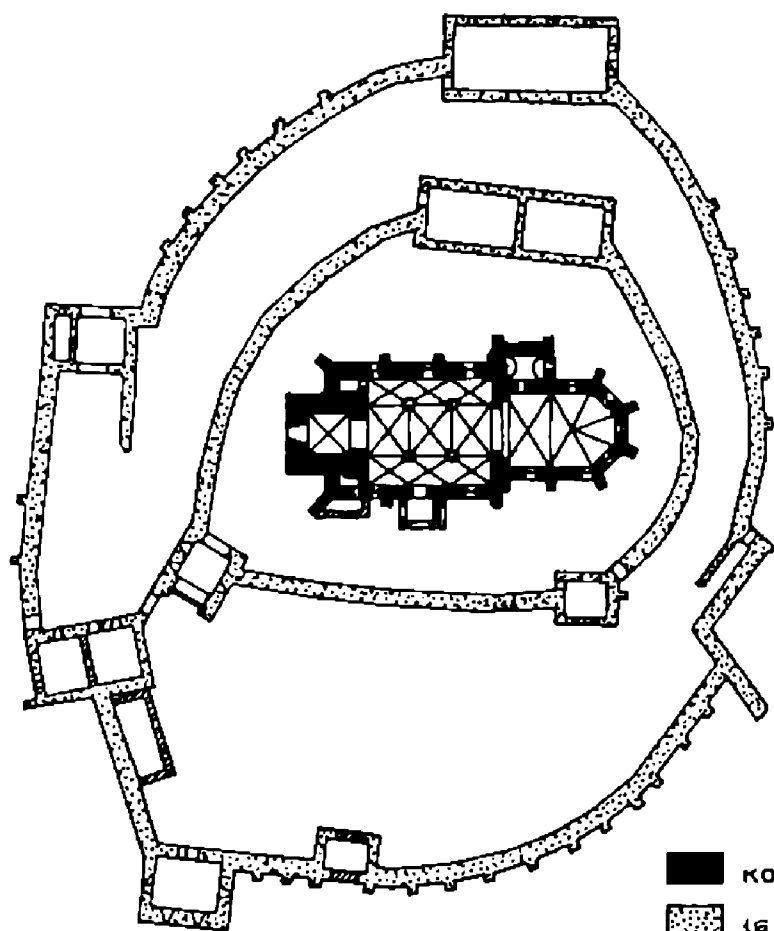
Samostatnou kapitolu tvoří Biertan na starším torzu nově vystavěný v letech 1500–1525 s útržkovitě dochovanými freskami z doby po roce 1400 (Murgu 1967, 18; Oprescu 1961, 38–40; Fabini 1985, 222–224). Na bohatých portálech je již znát závan renesance, tvarosloví kleneb a kružeb je ještě gotické. Cenné nástěnné fresky se zachovaly též v Mălincravu (Malmkrog), pocházející z konce 14. století a připisují se autorům české, příp. tyrolské školy (Giurgiu 1965, 52).

Celkem však lze říci, že většina kostelů byla poměrně jednoduchá, umělecky prostá a prvořadou obranou se projevila na architektuře i na mobiliáři. S výjimkou špičkových oltářů z doby okolo roku 1525 od syna Víta Stoše v Rodeși a Sebeși a pozdně gotického křídlového oltáře a vzácných tapiserií v Biertanu bylo vybavení kostelů skromné (Wühr 1942, 22; Oprescu 1961, 21).

Podstatným prvkem sedmihradských opevněných kostelů bylo jejich vnější ohrazení, které neslo tíhu obrany a v dobách ohrožení muselo pojmout obyvatele obce, nejcen-



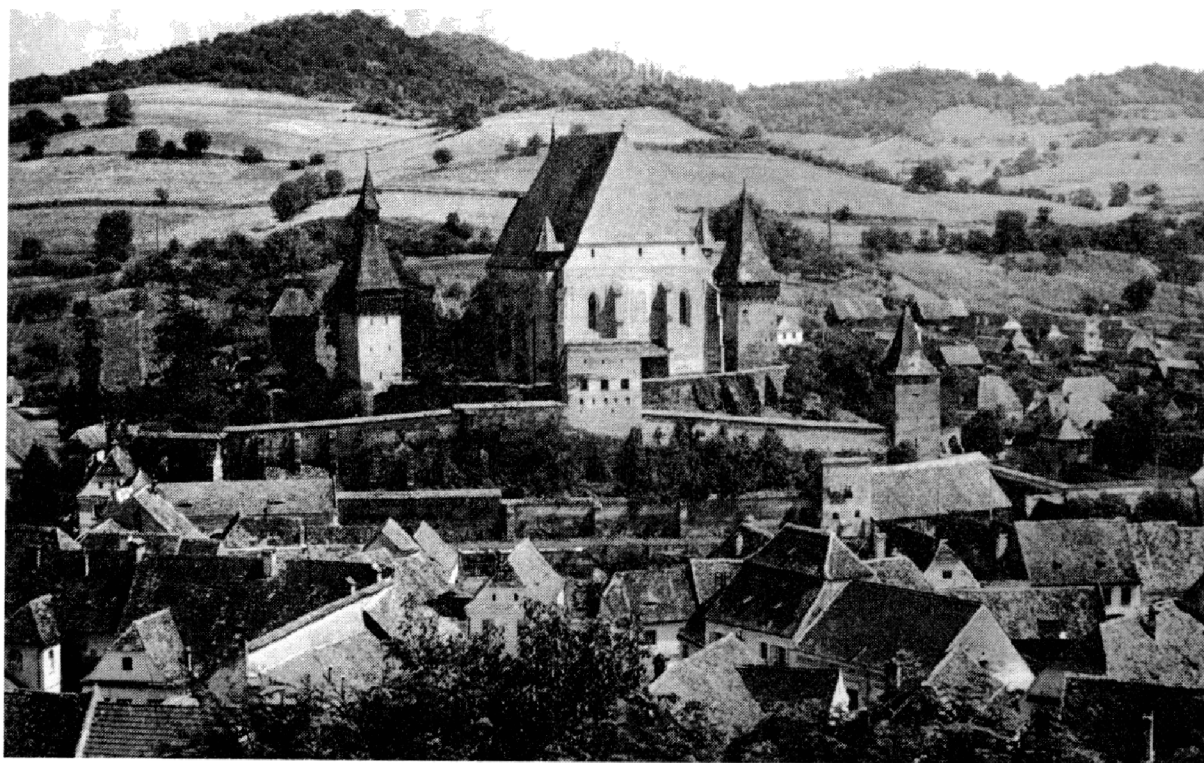
Obr. 10. Cloašterf (Klosdorf), nároží věže nakoso a kostel s obrannou chodbou na obloucích opěrných pilířů.



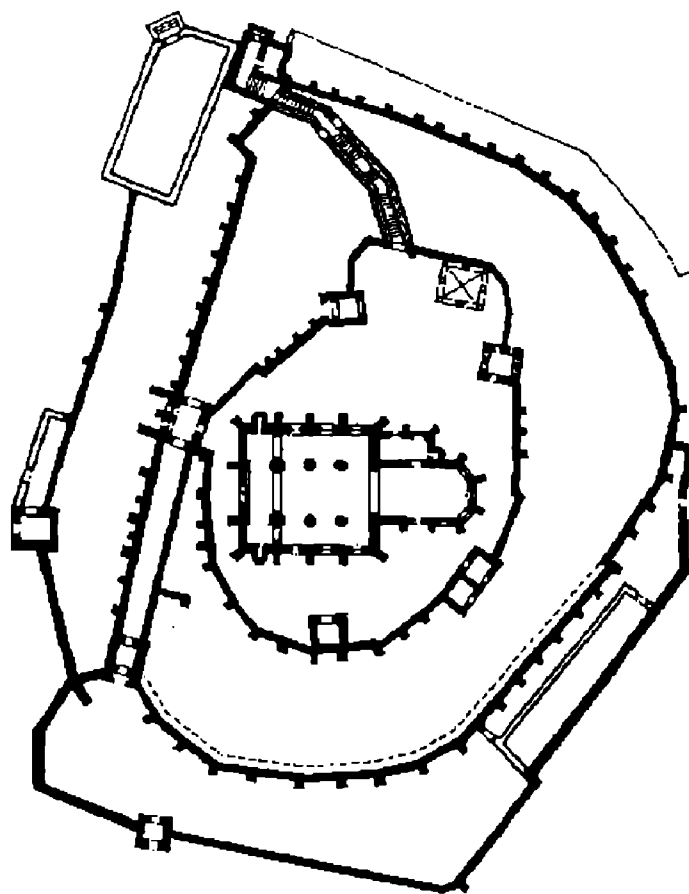
Obr. 11. Apold (Trappold), půdorys podle G. Opreasca.

- KOHEC 15. STOL.
- 16. STOL.
- POZDĚJŠÍ

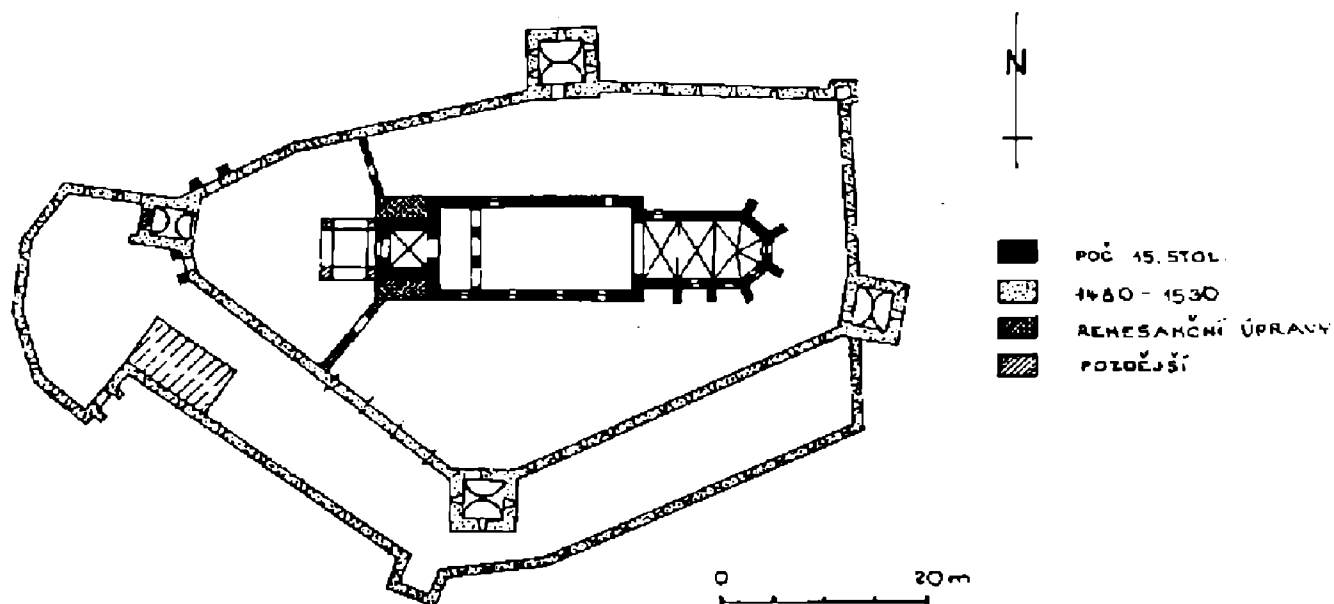
0 ————— 20m



Obr. 12a. Biertan, kostel se třemi pásy hradeb od západu.



Obr. 12b. Půdorys podle H. a A. Fabiniů.



Obr. 13. Cincșor, půdorys dle zaměření autora.



Obr. 14. Cincșor, věže a bašty opevnění od jihuzápadu.

nější část jejich majetku, dobytek a příslušné množství výzbroje, potravin a píce. Proto se kolem kostelů nepohřbívalo a hřbitovům byl vyhrazen prostor mimo opevnění. Ohrazení tvořila zděná hradba obepínající kostel v tvaru přizpůsobeném terénu a vůlí stavebníka. Tak se vyskytuje celá řada téměř kruhových, zřejmě starobylejších dispozic. Známe je z Harmanu (Honigberg), Miercurei (Reussmarkt), Viscri, Dobîrcy a Prejmeru, který stojí za samostatnou zmínku.



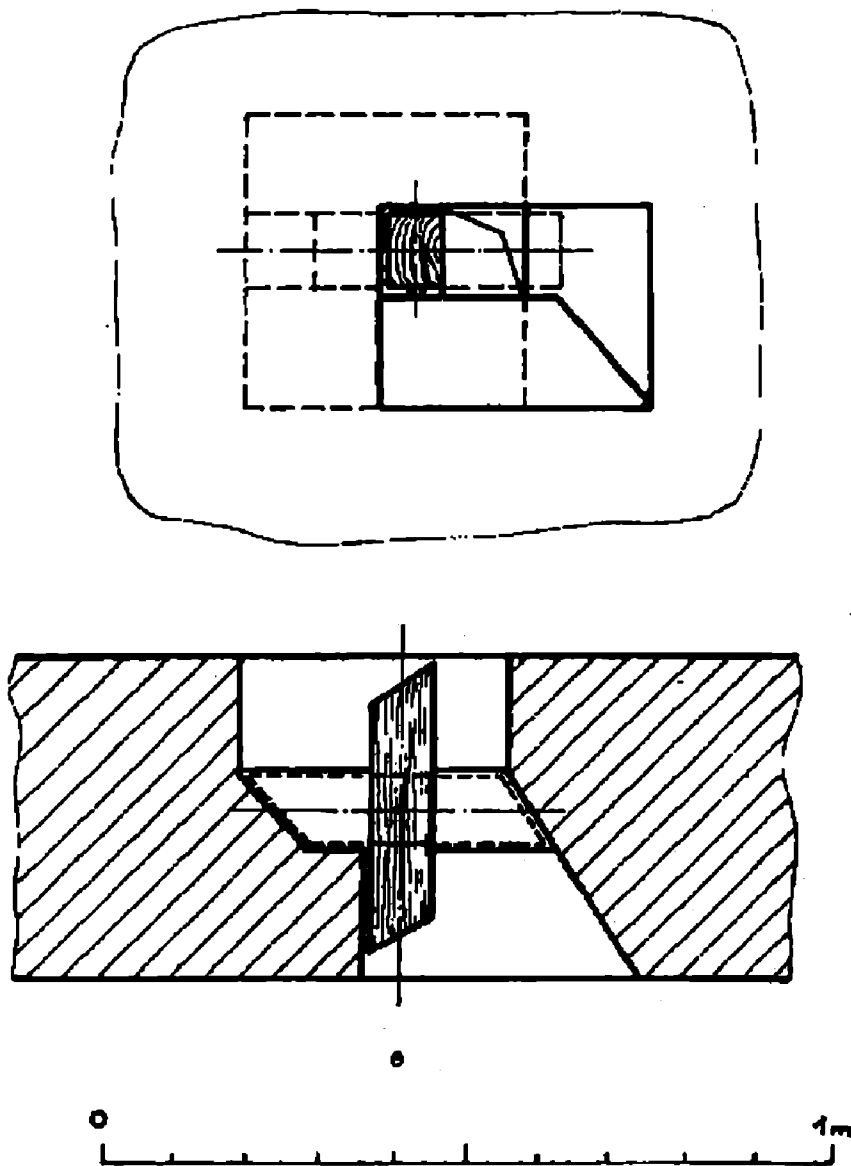
Obr. 15. Homoród, západní hradba s pentagonální nárožní věží a dřevěnou sedlovou vížkou.

Okružní zeď je 12 m vysoká a 5 m silná (!) a uzavírá kruh o průměru přibližně 110 m (obr. 7). Ke zdi byly přistavěny čtyři čtyřhranné bašty, které vystupovaly i z parkánu (5 m širokého) do obezděného příkopu. Přístup byl mohutným pozdním barbakánem, spojeným se vstupní věží tunelovitým průchodem s několika padacími mřížemi. Kruhová hradba 10 m vysoká se sedmi věžemi, parkánovou zdí a zbytky příkopu je zachována i v Harmanu (obr. 8).

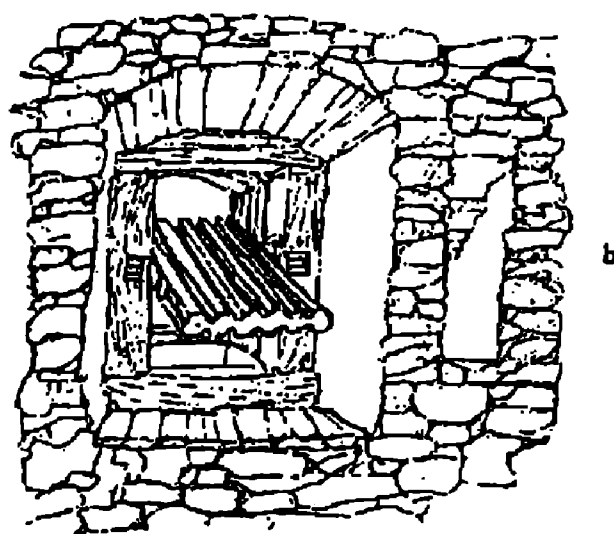
Přibližný ovál tvoří ohradní zdi v Buzdu v Mediașe, Drăușeni a Valea Viilor, kde, podobně jako v Cislădii, je zeď zevnitř zesílena polopilíři propojenými zděnými oblouky nesoucími široký ochoz. Vyskytuje se rovněž zesílení vysokých a méně masivních zdí vnějšími opěráky (Miercurea, Rotbav, Axente Sever aj.). Zalamovaný a nepravidelný je okruh hradeb v Cristianu, Apoldu (Trappold), Cincșoru, Moșne (obr. 9) a v dalších místech.

Nejpokročilejší půdorysné rozvrhy jsou však pravouhlé, vesměs s hranolovými baštami nebo věžemi postavenými nakoso v nárožích. Tímto způsobem je opevněn kostel v Homoródu, Dealul Frumoși, Merghindealu, Cloașterfu (Klosdorfu – obr. 10) a Brădeni (Hennedorfu), kde však nárožní budovy jsou obdélnými staveními. V Pelușoru byla takto opevněna přístupná strana. Některé kostelní hrady mají více okruhů opevnění. Tak Apold (obr. 11), Cața (Katzendorf), Archita (Arkeden), Șeica Mica, Mediaș, Homoród dva, Biertan (obr. 12) a Cislădie dokonce tři, ale část ze zbývajících je opatřena alespoň parkánem (kromě výše zmíněných Cincșor – obr. 13), jímž procházela přístupová komunikace jako v Moșně.

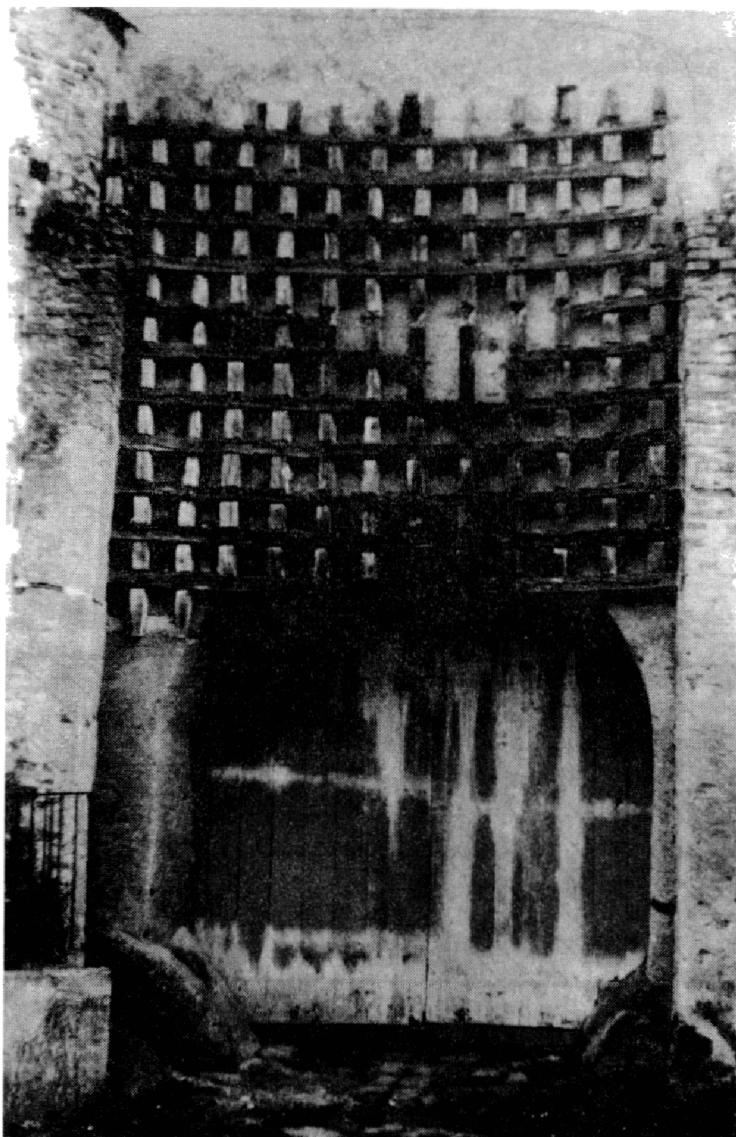
Věže a bašty v ohrazení kostelů jsou prakticky všechny vybavena pro flankovací střelbu a vystupují celým objemem, nebo větší částí z vnějšího líce hradby (obr. 14). Dokládá to dobu vzniku, kdy užití střelných zbraní bylo běžné, ale jejich hranolový tvar a re-



Obr. 16a. Cincşor, schéma střílny uzavíratelné otočným trámem.



Obr. 16b. Prejmer, střílna s ložem pro „varhany“.



Obr. 17. Hosman (Holzmengen), hřeben (padací mříž) brány.

lativně nevelké rozměry nedovolující užití těžších děl svědčící o jisté retardaci. Důvodem bude i skutečnost, že těžké palné zbraně neměli saští venkované k dispozici, ale oproti opevněním západní a střední Evropy té doby působí kostelní hrady přece jen anachronicky. Použití polygonálních tvarů je výjimečně a kromě pětibokých bašt v Dräusen a Șeica Mica a polygonální věže v Cristianu, pochází jediná vysloveně dělová bašta v Homoródu až z roku 1657 (obr. 15; Fabritius–Dancu 1971, 199). Je tedy zřetelné odtržení od metropole a jejího dění. V téže době je např. burgenlandský kostel v Breitenbrunnu opevňován s využitím bastionové soustavy (Prickler 1972, 23).

Věže byly stavebně jednoduché, s trémovými vodorovnými konstrukcemi, klenby byly nanejvýš v přízemí. Část věží a zejména bašt vystupujících plně z líce hradby byla otevřená dovnitř. Střechy byly stanové, nebo pultové skloněné do nitra tvrze, takže se věž k útočníkům obracela jen plochami zdí a choulostivá střecha byla chráněna před účinky palby a zápalných střel. Cimbuří, s výjimkou nejstarší Cisnădioary, se nevyskytuje, pokud na jsou na věžích ochozy, jsou dřevěné, hrázděné nebo se zděným podsebitím.

Nedostatek znalostí nejnovějších fortifikačních principů nahrazovali důvtipní stavitelé nezvykle pestrým vybavením hradeb a bašt nejrůznějšími druhy střelen, smolných nosů, nůsků, arkýřů a podsebití dovolujících obranu čelní, boční i svislou. Nejpozoruhodnějšími



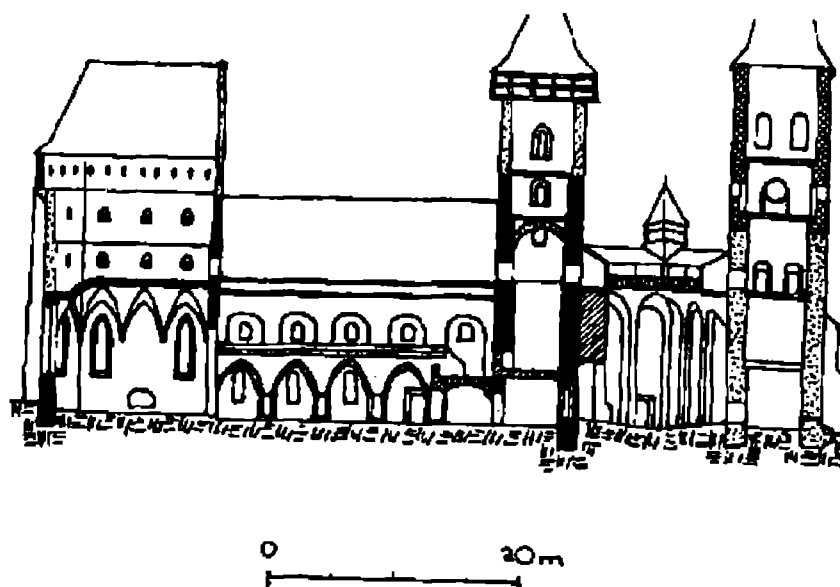
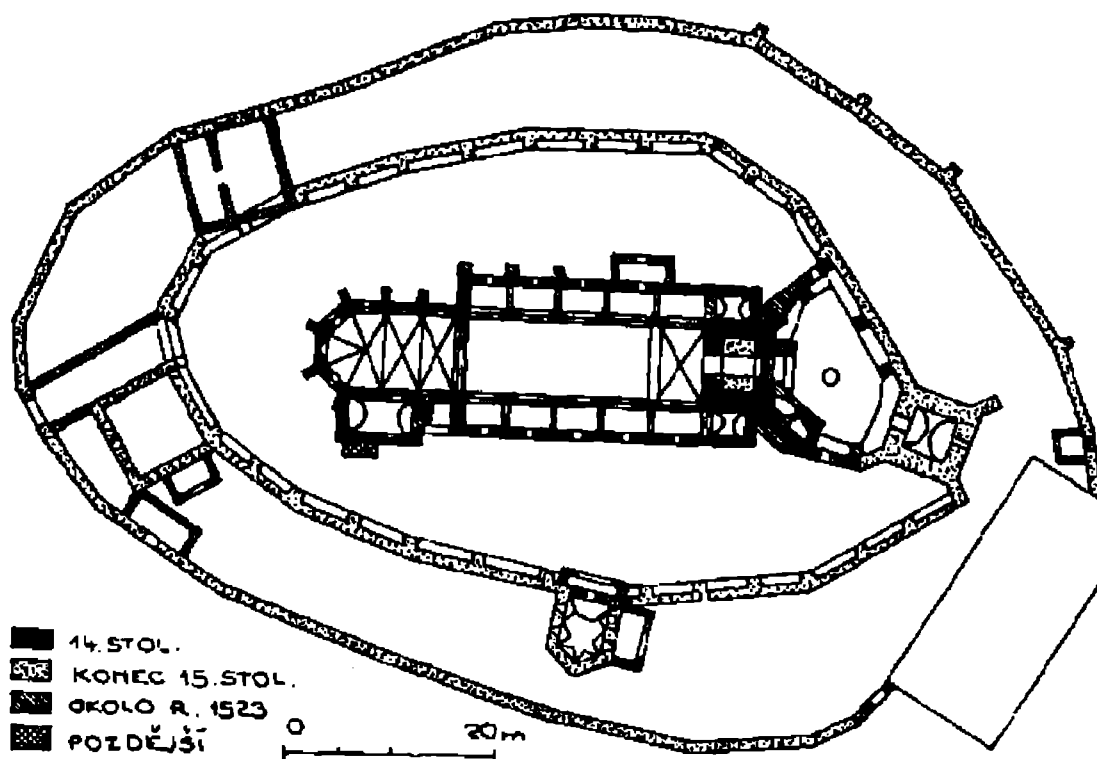
Obr. 18. Prejmer, obytné buňky, komory (Gaden) při hradbě.

střílnami je ležatá střílna uzavíratelná otočným trámem v jižní hradbě kostelního hradu v Cincșoru a střílna vybavená otočným ložem na vícehlavňové varhany (schématické znázornění na obr. 16).

Brány byly umístěny na věžích, či budovách a byly vybaveny padacími mosty nebo mřížemi (obr. 17). V některých jsou za vraty prohlubně – vlčí jámy – otevírající se zdvižením podlah (Drăușeni). U některých menších kostelních hradů byla branská věž jedinou věží v obvodní hradbě (Axente Sever, Brateiu), u jiných byla dokonce jedinou vůbec, neboť kostel byl bez věží (Bazna, Boian, Pelișor). V ojedinělých případech jsou před branami jednoduchá předbraní (Harman), barbakán byl použit pouze v Prejmeru a Cristianu (Neustadt u Brasova; Gheorghiu 1985, 182). Malé branky bývají skryty mezi pilíři a nad nimi je situován smolný nos.

Zajímavé jsou objekty přistavěné v některých opevněných kostelech k vnitřní straně okružní hradby. Jsou to zděné, hrázděné, nebo i jen dřevěné buňky, či komory sloužící ubytování osob a uložení zásob. V německé literatuře jsou nazývány obecně Gaden, zřídka Kammer, ale také Kisten, zvláště jsou-li používány jako sýpky. Logické využití obvodu pro zástavbu však známe i z Durynska, Alsaska a dalších oblastí (srov. Müller-Gräfe 1967, 38–42; Frey 1992, 188; v Bělorusku je jmenují gorodne nebo izbice – Tkačev 1987, 220). Nejzachovalejší jsou v Prejmeru (obr. 18), kde je takových komor ve třech podlažích 275 a zabraly i barbakán a příhrádek. V těchto buňkách a jiných objektech byla umístěna též ošetřovna, příbytek kněze a dokonce škola. Sklady potravin a munice byly rovněž v dolních podlažích věží, nejedna se dodnes nazývá případně Speckturn, Haferturm, Pulverturm ap.

Lidé i dobytek spotřebovali též značné množství vody, proto její zajištění bylo prvořadou záležitostí. V opevněném areálu byly tedy hloubeny studně. Snaha po přístupu k vo-



Obr. 19. Șeica Mică (Klein Schelken) půdorys a řez kostelního hradu se studničním dvorkem podle G. Opreșca.

dě do posledních chvil vedla ke zřícení studní v lodích kostelů v Merghindealu, Dealul Frumoși a Cloașterfu a pramen byl pod kněžištěm v Prejmeru a Valea Viilor (Phleps 1941, 109; Wühr 1942, 12). Nejlépe je tato snaha dokumentována v Șeica Mică, kde byla studna situována před západním portálem mezi věží chrámu a hradební věží. Vystavěním dvou vysokých zdí spojujících kostel s věží a její hradbou vznikl komorní studniční dvorek, jenž se stal součástí akropole (obr. 19).

Pokud se týká výzbroje kostelních hradů, významnou úlohu zde hrály palné zbraně, které se objevují ve druhém deceniu 15. století. Koncem století bylo podle Brašovského branného řádu na každé věži nejméně 6 mužů s hákovicí nebo jinou hradební puškou, ale mimo ostatní zbraně musel mít každý velkou sekyru. Bojová sekyra se vyskytuje i ve výzbroji určené sněmem v roce 1536, avšak majetní Sasové (hranice byla 12 zlatých) musí být vyzbrojeni ručnicí. Z toho, že méně majetní měli mít luky, vyplývá, že lukostřelci měli početní převahu (Phleps 1941, 110, 111).

Válečné osady kostelních hradů jsou značně proměnlivé. Cristian byl roku 1658 dobyt Turky, stejně jako mohutný Biertan, který v roce 1704 vydrancovali vojáci Františka II. Rákocziho. Naopak Harman odolal v 16. století útoku moldavského vojvody, v roce 1612 obležen Gabriellem Báthorym a roku 1658 se ubránil i Turkům (Wühr 1942, 10–12). Jinak se dá říci, že sedmihradské opevněné kostely se osvědčily při obraně proti menším kořistnickým oddílům, avšak horší byly výsledky v případech pravidelného obléhání většími vojsky. S relativním zaostáváním výzbroje, výcviku a organizace obránců oproti pravidelným vojskům 17 a 18. století se projevila palebná a taktická převaha obléhatelů. Spolu se zastaráváním kamenných opevnění to byly hlavní příčiny úpadku vojenského významu opevněných kostelů. Když pominulo tři sta let trvající turecké nebezpečí a vídeňský absolutismus dislokací stálých vojenských posádek skoncoval s odstředivými tendencemi Sedmihradska, pozbyly smyslu vůbec. Sloužily však dále kultovním účelům a dodnes jsou neoddělitelnou, a mnohdy dominantní, součástí vesnic a městeček v centrální části Rumunska.

Sedmihradské opevněné kostely tvoří snad nejvýznamnější a nejpozoruhodnější skupinu jedné z kategorií evropské středověké fortifikační architektury. Jejich význam spočívá v intaktnosti a počtu, v jakých se dochovaly a také ve vnitřním smyslu, jímž se od většiny ostatních pevností liší. Ač byly budovány pro válku, měly hluboce humánní účel: Poskytnout ochranu všem, kteří se na jejich budování, údržbě a obraně podíleli.

Literatura

- ANGHEL, G., 1973: Mittelalterliche Burgen in Transsilvanien. București.
– 1982: Typologie des églises fortifiées de Roumanie, in: Château Gaillard, Etudes de Castellogie médiévale IX–X. Caën, 13–33.
– 1986: Fortificații medievale de piatra din secolele XII–XVI. Cluj–Napoca.
BANDMANN, G., 1962: Früh- und hochmittelalterliche Altarordnung als Darstellung, Das erste Jahrtausend. Düsseldorf.
ERFFA, FRH. v., W., 1937: Die Dorkirchen als Wehrbau, Mit Beispielen aus Württemberg. Stuttgart.
– 1956: Wehrkirchen in Oberfranken. Kulmbach.
FABINI, H.–Fabini, A., 1985: Kirchenburgen in Siebenbürgen, Abbild und Selbstdarstellung siebenbürgisch-sächsischer Dorfgemeinschaften. Leipzig.
FABRITIUS-DANCU, J., 1971: Kirchenburgen in Mittel- und Südsiebenbürgen, in: Komm mit 71, Bukarest 180–199.
– 1977: Zistersiensergotik in Siebenbürgen, in: Komm mit 77. Bukarest, 127–158.
– 1979: Romanische Baukunst in der Zibinsebene, in: Komm mit 79, Bukarest, 130–155.
FREY, M., 1992: Le Kirchhof de Dessenheim-sur-Zinsel, Travaux effectués en 1987 et 1988, in: Etudes médiévales, Archeologie et histoire V/1988–1992. Saverne, 183–193.
GHEORGHIU, T. O., 1985: Arhitectura mediavală de apărare din România. București.
GIURGIU, E., 1965: Sighișoara. București.
HAȘDEU, T., 1969: Die Burg von Bran. Bukarest.
HINZ, H., 1982: Wehrkirchen und Burgenbau, in: Château Gaillard, Etudes de Castellogie médiévale IX–X. Caën, 117–144.
KOLB, K., 1977: Wehrkirchen-Kirchenburgen in Franken. Würzburg.
KUČA, K., 1994: Zvonice jako fortifikační stavby, CaBo 4, 363–370.
LUPU, N.–NÄGLER, T., 1967: Bauernburgen und Kirchenburgen in Siebenbürgen, in: Beiträge zur Thematik wehrhafter Kirchen, Südthüringer Forschungen 3, Meiningen, 51–60.
MENCL, V., 1965: Panské tribuny v naší románské architektuře, Umění XIII, 29–58.
MRUSEK, H. J., 1973: Gestalt und Entwicklung der feudalen Eigenbefestigung im Mittelalter. Berlin.

- MÜLLER, H.–GRÄFE, I., 1967: Wehrhafte Kirchen des mittleren Werragebiet, in: Beiträge zur Thematik wehrhafter Kirchen, Südhüringer Forschungen 3, Meiningen, 9–50, 61–82.
- MURGU, M., 1967: Mediaș. București.
- OPRESCU, G., 1961: Die Wehrkirchen in Siebenbürgen. Dresden.
- PAWŁOWSKI, A. J., 1990: Zamek w Malborku. Malbork.
- PHLEPS, H., 1941: Die bäuerliche Wehrbaukunst der Siebenbürger Sachsen, in: Zillich, H. 1941, 105–110.
- PLÁČEK, M., 1981: Opevněné kostely na Hustopečsku, Malovaný kraj XVII, č. 1, 4–5.
- PRICKLER, H., 1972: Burgen und Schlösser im Burgenland. Wien.
- SIMON, P., 1981: Die Burgen im Bereich der Babenbergermark, in: Die Kuenringer, Das Werden des Landes Niederösterreich. Katalog des Niederösterreichischen Landesmuseums, N. F. 110, Wien, 123–128.
- STREICH, G., 1984: Burg und Kirche während des deutschen Mittelalters, Untersuchungen zur Sakraltopographie von Pfalzen, Burgen und Herrnsitzen, Pfalz- und Burgkapellen bis zur staufischen Zeit. Vorträge und Forschungen 29/I, II, Sigmaringen.
- TKAČEV, M. A., 1987: Zamki Belorusii. Minsk.
- TOMASZEWSKI, A., 1974: Romańskie kościoły z emporami zachodnimi na obszarze Polski, Czech i Węgier, Studia z Historii Sztuki XIX. Wrocław–Warszawa–Kraków–Gdańsk.
- USLAR, v. R., 1964: Studien zu frugeschichtlichen Befestigungen zwischen Nordsee und Alpen. Köln–Graz.
- WÜHR, H., 1942: Siebenbürgen. Berlin.
- ZILLICH, H., 1941: Siebenbürgen und seine Wehrbauten. Mit einer Darstellung der Baugeschichte von Herman Phleps. Königstein i. Taunus–Leipzig.

Zusammenfassung

Die befestigte Kirche

(Reflexion der Verbindung der nichtgeistlichen Welt mit der kirchlichen auf dem Beispiel Siebenbürgen)

Die befestigten Kirchen gehören zu den typischen Festungsbauten des Mittelalters. Bei den älteren Kirchen erweckte den Eindruck einer Festung das Westwerk, und der Westturm wirkte wie ein weltliches mit dem Besitzen der Kirche zusammenhängendes Element. Anfänge der befestigten Kirchen legen wir ins 11. Jh., also nach der Entstehung der Kategorie „Feudalburg“. Im 14. und 15. Jh. erreichte ihr Aufbau den größten Aufschwung und sie dienten als Refugien. In kleinerem Maße erfüllten sie die Funktion der Zitadellen (außer Siebenbürgen auch in den slowakischen Bergbaustädten). Weiter ist hier die Frage der tschechischen Terminologie in der Beziehung zu der deutschen erörtert.

Obwohl die befestigten Kirchen häufig in Südfrankreich, Thüringen und Österreich vorkommen, stellt das Gebiet ihres häufigsten Vorkommens das ehemalige Siebenbürgen im Zentralteil Rumäniens dar. Dieses Gebiet wurde nach und nach von deutschen Kolonisten besiedelt, deren Nachkommen – Siebenbürger Sachsen – sich die national-kulturelle Kontinuität bis heute erhalten. Die ersten großen steinernen Kirchen entstanden bereits am Anfang des 13. Jh.s. In Cisnădia (Heltau), Cisnădioara (Michelsberg), Sebeș (Mühlbach) u. s. erhielten sich Dreischiffbasiliken. Einige von ihnen hatten eine Befestigung aus Ton und Holz bereits vor dem Einfall der Mongolen. Im romanischen Baustil baute man dann während des ganzen 13. Jh.s. Außer zwei- oder auch eintürmigen Basiliken wurden auch Saalkirchen (Homoród – Hameruden, Viscri – Deutsch Weisskirch) gebaut. Eine Ausnahme stellt die Kreuzzentrale in Prejmer (Tartlau) dar.

In der relativ ruhigen Zeit unter der Regierung der Anjouer und Luxemburger Dynastie wurden die Festungen zumeist aus der Initiative des Herrschers oder des Adels (Burgen) gebaut. Zu einer Änderung kam es in 15. Jh. im Zusammenhang mit akuten türkischen Gefahr. Die sachsische Gemeinden konnten sich nicht den Angriffen im Feld stellen, und so begann die Zeit der fieberhaften Fortifikationstätigkeit. Man befestigte auf dem Lande an 300 Kirchen, die für ihre Erbauer zu einer einzigen Hoffnung auf Rettung ihres Lebens wurden.

Alle Kirchen bekamen deshalb eine Außeneinfriedigung, die die Bevölkerung aus den verhältnismäßig volkreichen Dörfern mit ihren Mobilien faßte. Mit Ausnahme der kleinen Kirchen (Pelișor-Magrei), Zitadellen (Sebeș, Mediaș) und großen Kirchen in einer mächtigen Befestigung (Biertan – Birtäl, Prejmer) hatten auch die Kirchen auf dem Lande Abwehreinrichtungen. Dazu gehören die West- und später Osttürme oder die erhöhten turmartigen Chöre (Bazna – Bassen). Anderswo ist das Schiff zwischen zwei Türme (Merhindeal – Mergeln) oder zwischen den Turm und das Chor (Valea Viilor – Wurmloch) eingeschlossen. Die Schiffe und die Presbyterien wurden mit Wehrgängen, Gängen mit Brustwehren und Schießscharten ausgestattet. Einige Portale hatten Fallgatter (Valea Viilor). Den Verteidigungszwecken wurden auch die künstlerischen Ansprüche untergeordnet, so daß außer einigen älteren Kirchen und zum Gegenteil spätgotischen Bauten (Moșna – Meschen, Cristian – Grossau, Mediaș) die meisten Kirchen einfach sind.

Die Außeneinfriedigung war ringförmig (Prejmer, Harman – Honigberg), ovalförmig (Cisnădie, Valea Viilor), oder nach dem Gelände deformiert (Apold – Trappold, Moșna). Die fortgeschrittensten Dispositionen

sind rechteckig mit den schräg gebauten Türmen (Homoród, Cloaşterf – Klosdorf). Manchmal gibt es zwei (Apold, Şeica Mică – Klein Schelken), oder drei (Biertan, Cislădie) Befestigungskreise, andere haben wenigstens Ringgraben (Cincşor – Klein Schenk, Moşna). Die Türme treten aus der Stirnseite der Mauer hervor und sind mit verschiedenen Schießscharten für das Schutzschießen von der Seite (Flankieren) mit Handschuwaffen ausgestattet. Sie sind prismenförmig, selten polygonal mit Fachwerk-, Mauerwerk- oder Holzwehrgängen. Die Tore sind mit Fallbrücken oder Fallkämmen ausgerüstet, das Vortor und die Barbakanen sind vereinzelt (Harman, Prejmer). Zur Mauer sind gewöhnlich die sog. Gaden (Kammern) zugebaut. Im Areal waren auch Brunnen.

Mit der Entwicklung des regelmäßigen Heeres und der Ausrüstung verloren die Kirchenburgen an der militärischen Bedeutung, und im 18. Jh. hatten sie keinen Sinn mehr.

A b b i l d u n g e n:

1. Sebeş (Mühlbach). Westliches romanisches Portal der Kirche mit Ecktürmen.
2. Dealul Frumoş (Schönberg). Bauentwicklung der kirchlichen Burg nach H. Phleps. 1 – das Jahr 1224, 2 – Ende des 13. Jhs., 3 – nach dem Jahr 1420, 4 – Anfang des 16. Jhs.
3. Merghindeal (Mergeln). Das Kirchenschiff ist zwischen zwei prismenförmigen Türmen geschlossen. Südansicht.
4. Valea Viilor (Wurmloch). Westturm und erhöhtes Chor mit dem zwischenliegendem Kirchenschiff. Südansicht.
5. Valea Viilor. Fallendes Gitternetz des Nordportals der Kirche.
6. Brateiu (Pretai). Reiches Portal aus dem Anfang des 14. Jhs.
7. Prejmer (Tartlau). Grundriß nach H. Wühr.
8. Harman (Honigberg). Südwestlicher Teil der Umfassungsmauer mit den Befestigungstürmen und mit den Pechnasen.
9. Moşna (Meschen). Abgerundete Ecke der Befestigung und mit dem Eintrittsturm. Im Hintergrund befindet sich der Glockenturm.
10. Cloaşterf (Klosdorf). Ecktürme und die Kirche mit dem Wehrgang auf den Bogen der Stützpfiler.
11. Apold (Trappold). Grundriß nach G. Oprescus.
- 12a. Biertan. Die Kirche mit drei Befestigungsstreifen vom Westen.
- 12b. Grundriß nach H. und A. Fabini.
13. Cincşor. Grundriß vom Verfasser.
14. Cincşor. Türme und Bastionen vom SW.
15. Homoród. Westliche Befestigungsmauer mit dem pentagonalen Eckturm und einem Holztürmchen.
- 16a. Cincşor. Schema der Schiesscharte, die mit einem Wendebalken schießbar war.
- 16b. Prejmer. Die Schiesscharte mit einer Anlage für „Orgel“.
17. Hosman (Holzmengen). Kamm (Fallgitternetz) des Tores.
18. Prejmer. Wohneinheiten (sgn. Gaden) an der Befestigungsmauer.
19. Şeica Mica (Klein Schalken). Grundriß und Schnitt der Kirchenburg mit einem Brunnenhof nach O. Oprescus.

