

Chotěbor, Petr

Pokus o srovnání tvrzí laické a církevní vrchnosti

Archaeologia historica. 1996, vol. 21, iss. [1], pp. 307-314

Stable URL (handle): <https://hdl.handle.net/11222.digilib/140202>

Access Date: 29. 11. 2024

Version: 20220831

Terms of use: Digital Library of the Faculty of Arts, Masaryk University provides access to digitized documents strictly for personal use, unless otherwise specified.

Pokus o srovnání tvrzí laické a církevní vrchnosti

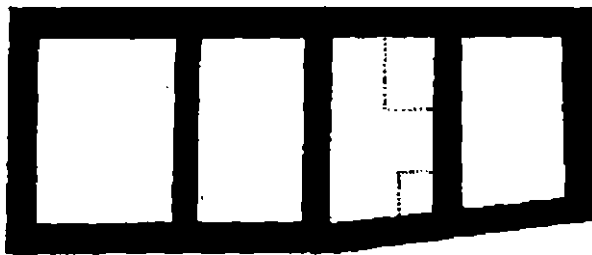
PETR CHOTĚBOR

V dosavadní práci s poznatky o středověkých tvrzích v Čechách nebylo zatím zvykem pohlížet odlišně na jednotlivé lokality podle toho, zda je stavěla vrchnost světská či církevní. Téma letošní konference vybízí k tomu, abychom se pokusili o srovnání těchto prostředí. Nebylo ovšem možné při přípravě tohoto příspěvku provést specializovaný průzkum zaměřený na dochované tvrze církevních hodnostářů a institucí. Proto budu uvádět jen několik příkladů, které již většinou vešly ve známost odborné veřejnosti.

Církevní vrchnost na rozdíl od drobných šlechticů nebudovala tvrze jako své trvalé rezidence. Rezidenční funkci však tato sídla měla: sídlil zde purkrabí, správce, nájemce či zástavní držitel, a tito lidé pocházeli zpravidla z vrstev drobné šlechty. Byl ovšem rozdíl mezi tvrzí, určenou od počátku za sídlo služebníka (např. v Tuklatech, po nichž se píše v r. 1319 Jan, písař vyšehradského probošta (Rel. tab. 1399. Arch. n. c. ak. dvorský cit. A. Sedláček 1927, 228) se dochovala poměrně prostá věž) a jinou, kde církevní hodnostář s alespoň občasným pobytem.

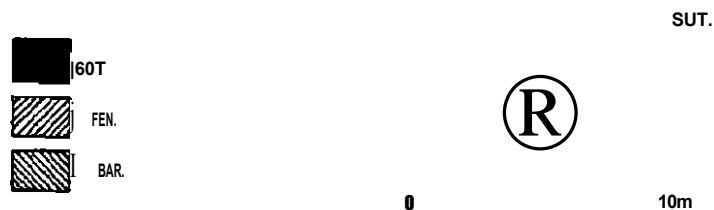
Pokud církevní vrchnost nedržela vesnici nepřetržitě, není většinou jasné, kdo byl zakladatelem tvrze. Dochovaná sídla datujeme mnohdy obtížně, u zaniklých je situace ještě horší a jen výjimečně jsme informováni o tom, že tvrz byla vybudována již před nabytím církevní vrchnosti nebo naopak až po přechodu vsi do světských rukou. Tak např. roku 1356 prodal pražský měšťan Wolflinus tvrz v Dolních Břežanech u Prahy klášteřu zbraslavskému (Arch. bibl. Praž. cit. A. Sedláček 1927, 215); r. 1333 získal biskup Jan IV. z Dražie tvrz v **Pálci** (okr. Kladno) a věnoval ji klášteřu v Roudnici (Reg. III. 781, IV. 32 cit. A. Sedláček 1891, 214). Naopak tvrz v Libčevci u Loun, nedávno zpracovaná Martinem Ebelem, byla postavena zřejmě poté, kdy ves přešla z majetku klášteřa klarisek v Panském Týnci do rukou bratří ze Žerotína (Ebel 1989, 253).

U jiných staveb zůstává jejich původ nejasný. V Pičíně na Příbramsku stojí dosud zbytek tvrze resp. jejího mohutného věžovitého paláce, zabudovaný do mladšího sídla. R. 1320 věnovali tehdejší držitelé, Bavorové ze Strakonice, kostel v Pičíně strakonickým



i i
0 10m

Obr. 1. Badry. Půdorys tvrze podle J. Hellicha.



Obr. 2. Třebesice. Půdorys zámku podle D. Líbala.

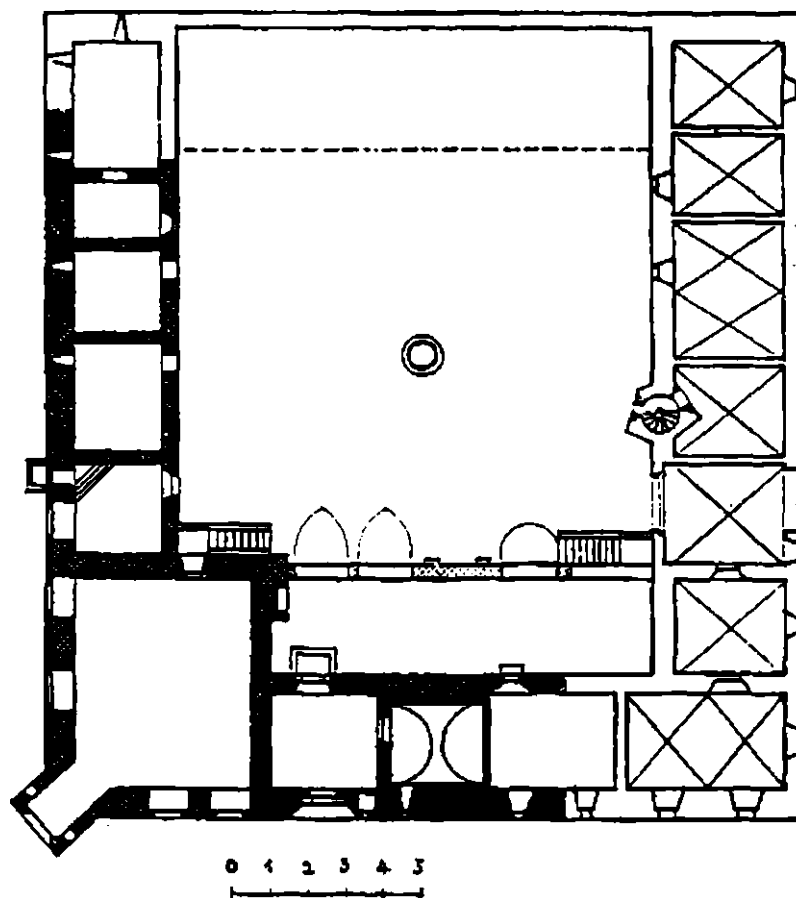
johanitům (Reg. III. 237, 257 cit. A. Sedláček 1889, 136). Z toho vychází již vícekrát publikovaná domněnka, že johanité měli v Pičíně komendu a využívali ji pro zastávky na cestách mezi Strakonícemi a Prahou. Tvrz je podle rozboru Václava Mathausera starší, již z přelomu 13. a 14. stol. (17). Lze tedy uvažovat o tom, že je dílem Bavorů ze Strakonic a teprve dílčí přestavba, uskutečněná během 14. stol., by mohla souviset s úpravou tvrze pro johanity.

Konkrétních staveb, použitelných k pokusu o srovnání, není tedy mnoho. Z klášterních tvrzí můžeme jmenovat alespoň Badry, tvrz cisterciáckého kláštera v Hradišti. Třebesice, stavbu cisterciáků ze Sedlce z Kutné Hory a Přerov nad Labem, nepochybně dílo benediktinského kláštera v Břevnově.

Výzkum tvrze v Badrech, provedený Josefem Hellichem (1903, 100) zjistil palácovou stavbu, jejíž mírně nepravidelný půdorys byl členěn poněkud atypicky na čtyři prostory. Palác byl situován uprostřed kruhového tvrziště. Byl velmi prostorný a snese srovnání s největšími stavbami tohoto druhu ve své době (14. stol.), které jsou zejména z prostředí církevního.

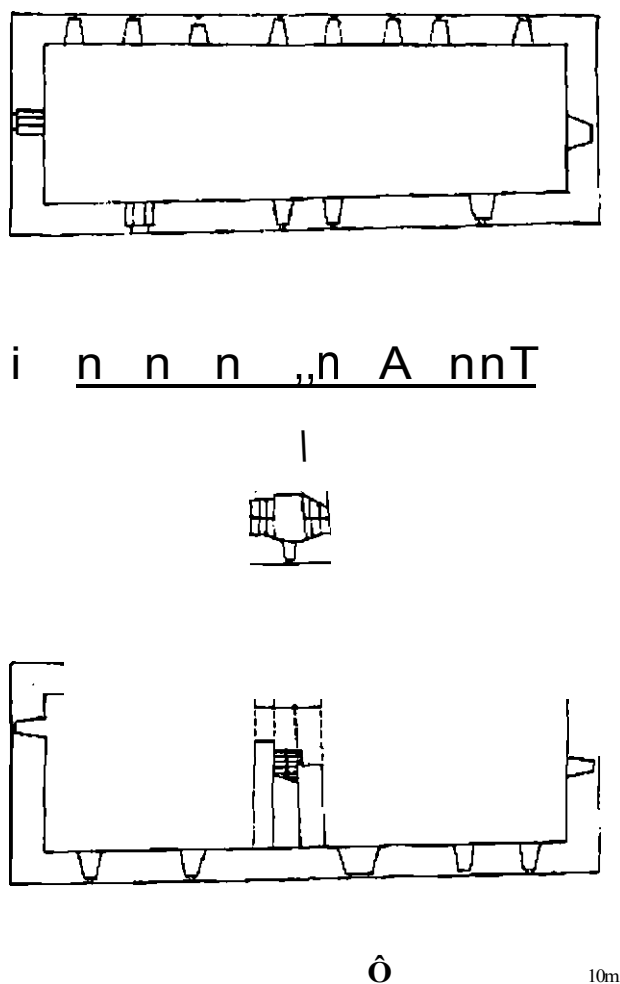
Obě další klášterní tvrze patří k typu s obvodovou zástavbou, a to k pokročilejším ukázkám s pravouhlym půdorysem. Analogie ve světském prostředí existují a jsou plně srovnatelné, nejsou však zatím stále relativně početné (Třebotov - Kasička 1984,73, Zámuky - Chotěbor 1995).

Důkladnější posouzení si zaslouží přerovská tvrz, která není stavbou neznámou, ale naopak již vícekrát v odborné literatuře uvedenu. Vznikla někdy v poslední čtvrtině 14. stol. Na rozdíl od Dobroslavy Menclové (1972), která soudila, že jde o sídlo nedokončené, dokazuje zatím poslední zpracování Františka Kubce (mimo jiné i s použitím originálních plánů ze 16. stol.), že tvrz byla dostavěna do trojkřídlové podoby. Nedochované části se později zřítily (Kubec 1987). Tento autor také uvádí celou řadu zvláštností, jež vysvětluje právě tím, že stavebníkem byl klášter. Velkou síň v jihozápadním nároží interpretuje jako letní refektář, sousední místnosti s velkým lomeným oknem jako kapli, místnost vedle síně v druhém křídle jako pracovnu opata, Úzký sál v patře jižního křídla jako dormitář. Tuto interpretaci je možno v zásadě přijmout: nepřesvědčivý je pouze výklad účelu nárožní síně. Ta podle autora nebyla vybavena krbem, nedala se tudíž vytápět a mohla být proto jen letním refektářem: k tomu má velká okna orientovaná k jihu a k východu (Kubec, o. c, 79). Místnost sice jako refektář sloužit mohla, absenci jakéhokoliv otopného zařízení ve 14. století, lze za dnešního stavu (po minimálně dvou přestavbách) těžko doložit.



Obr. 3. Přerov n. L. Půdorys tvrze (rekonstrukce stavu na konci 14. stol.) podle F. Kubce. Nesrafované části se nezachovaly.

Pokud jde o dispoziční analogie ve světském prostředí, máme k dispozici jednu dokonce mimořádnou a téměř soudobou - Suchdol u Kutné Hory. Velký objekt v nároží je zde ovšem průzkumem Zdeňka Loudy hodnocen jako věž (1963). Tvrz v Přerově nad Labem se od všech analogií a možno říci, že od všech tvrzí 14. stol. zásadně liší, neboť vůbec nerespektuje běžné zásady obranyschopnosti. Dnešní mohutné vnější opevnění bylo při mladších úpravách minimálně vylepšeno, ne-li nově provedeno, takže jeho původní podoba



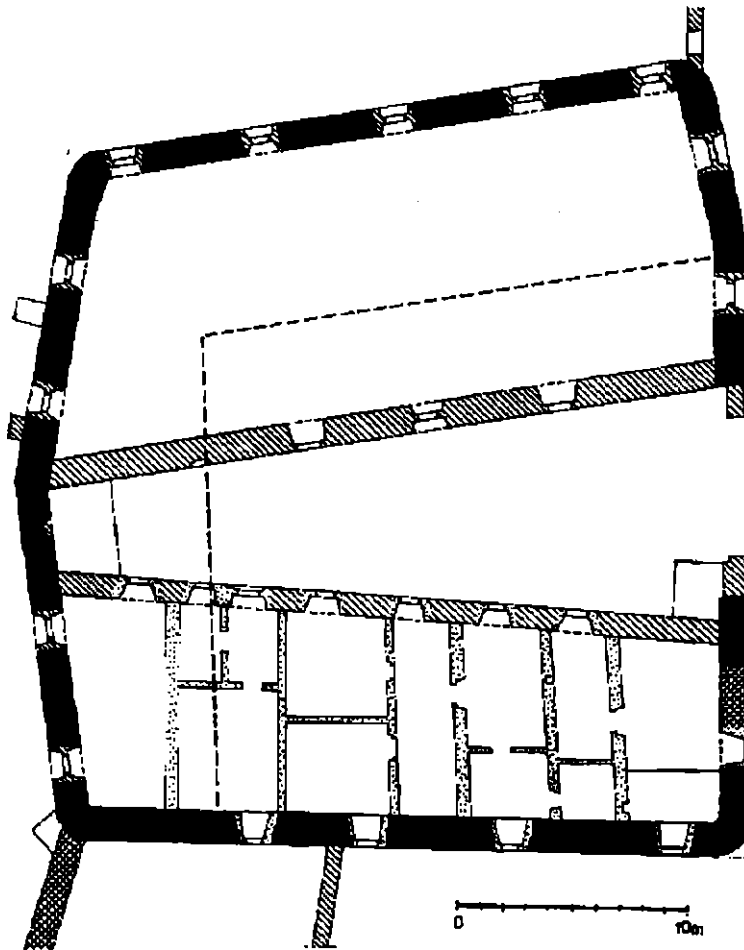
Obr. 4, Volyně, půdorysy tvrže. Zdola přízemí, 1. a 2. patro.

bu neznáme. Velká nárožní síň, její rohový arkýř a sousední prostory se ovšem navenek otvírají rozměrnými okny již v úrovni přízemí. Jakékoliv vnější opevnění takto oslabeného sídla mohlo mít jen symbolickou hodnotu. Pozoruhodné je množství i kvalita architektonického detailu (zmíněná okna, portály, monolitická hrotitá a pravouhlá okénka, omítka s malovaným kvádrováním).

Tvrz probošta svatovítské kapituly ve Volyni je dostatečně známa, objasněny byly i její vývojové fáze včetně postupného růstu palácové stavby během 14. stol. (Hejna 1979). Výsledkem je jeden z největších paláců našich tvrzí o délce 26 m. Je ovšem překvapující,

jak málo prostoru bylo - soudě podle rozměrů oken - vyhrazeno obytným účelům. Trvale zde sídlil pouze purkrabí.

Náročnost provedení, obvyklou u tvrzí světské vrchnosti, předstihují některé stavby biskupské a arcibiskupské. Nelze to tvrdit o všech - např. v Mnichovicích u Vlašimi je z původní biskupské tvrže dochováno jedno z nejmohutnějších středověkých tvrzišť se zdvojeným vnějším opevněním, o podobě a vybavení stavby není ovšem nic známo.



Obr. 5. Dřevčice. Půdorys prizemí tvrže. Čárkovaně rozsah křídel obvodové zástavby.

Dispoziční podoba biskupské tvrže v Dřevčicích u Prahy (Chotěbor-Úlovec 1991) je sice rozpoznatelná, architektonické detaily však chybí. Lákavou myšlenku přičíst stavbu tvrže olomouckému biskupství a vysvětlit tak formální podobnost s hrady s plášťovou zdí, tak častými na Moravě, bude zřejmě nutno opustit. Datování stavby by se tak totiž posunulo k závěru 14. stol., zatímco v kontextu vývoje tvrzí je pravděpodobnější spíše datování do doby kolem poloviny 14. stol. Původní představa vysoké plášťové hradby s nižšími křídly není již také platná. Odhalená kvádrová amatura nároží hlavního obytného křídla, zavázaná do hradby, ukazuje, že alespoň toto křídlo hradbu převyšovalo.



Obr. 6. Příbram. Půdorysy tvrže podle M. Closové. Zdola přízemí, 1. a 2. patro.

Palácová tvrz v Příbrami, založená pražským arcibiskupem, byla představena na půdě této konference Michaelou Glosovou (1977) před téměř dvaceti lety. Vyniká zejména arkýřovou kaplí s náročně provedenými detaily. Především kaple ji odlišuje od paláců obdobné velikosti, obvyklých u tvrzí světských stavebníků.

Zbývá ještě zmínka o tvrzích, jejichž zakladatelem byl sice církevní hodnostář, ale ne jako zástupce své instituce, ale jako soukromá osoba nebo jako člen rodu, jemuž daná ves patřila. Hypoteticky zde můžeme řadit významnou tvrz ve Vyšehořovicích u Prahy, kde se jako o stavebníkovi uvažuje o Vilému z Rožmitálu, kanovníku vyšehradské kapitu-

ly na poč. 15. stol. (Rykl 1994). Analogie existují, neznámě však žádnou se stejným uspořádáním vstupu, paláce a věže.

Tvrz v Litovicích u Prahy, mnohokrát již v literatuře zmiňované dílo Jana IV. z Dražie, patří rovněž do této skupiny. Nejnovější výsledky průzkumu této po všech stránkách výjimečné stavby publikoval nedávno Michael Rykl (1995).

Je asi problematické dospět rozbořením pouhých několika příkladů k obecnějšímu závěru. Dispozičně jsou tvrze církevní vrchnosti téměř stejně rozmanité jako světské. Zatím se zdá, že přílišná oblibě se netěšily obytné věže. Velký podíl představují stavby s obvodovou zástavbou a s rozměrnými paláci. Kaple se v prostředí církevní vrchnosti vyskytují rozhodně častěji, i když srovnatelné kaple najdeme i u světských feudálů (např. v Roztokách u Prahy). Volně stojící kaple nebo kaple samostatné známě naopak zatím pouze na světských tvrzích (Slavkov u Českého Krumlova z poč. 14. stol., Horní tvrz ve Starých Kestřanech z konce 15. stol.). U tvrzí církevní vrchnosti se obvykle setkáváme s vyšší kvalitou, což souvisí nepochybně s vyšší vzdělaností v církevních kruzích.

Literatura

- 1 HELLICH, J., 1903: Badry. Věstník Poděbradská VI, 100.
- 2 KASIČKA, F., 1984: Tvrze středních Čech. 73, Praha.
- 3 CHOTĚBOR, P.: Zásnuky. Rozpracovaný stavebně historický průzkum.
- 4 MENCLOVÁ, D., 1972: České hrady,
- 5 KUBEC, R., 1987: Stavební vývoj pozdně gotického hrádku v Přerově nad Labem, Část 1., PaP, 76-82.
- 6 KUBEC, F., o. c., 79.
- 7 LOUDA, Z., 1963: Tvrz Suchdol u Kutné Hory, ZPP 23, 107-112.
- 8 HEJNA, A., 1979: Tvrz ve Volyni, její sídlištní a stavební vývoj. Volyně.
- 9 CHOTĚBOR, P.-ÚLOVEC, J., 1991: Příspěvek k dějinám a stavebnímu vývoji tvrze v Dřevčicích, CB 2, 189-212.
- 10 GLOSOVÁ, M., 1994: Příbramská tvrz, stavebně historický průzkum, AH 2, 179-183.
- 11 RYKL, M., 1994: Proměny a souvislosti středověkých staveb ve Vysehořovicích u Českého Brodu, CB 4.
- 12 RYKL, M., 1995: Podrobný průzkum tvrze v Litovicích, Průzkumy památek.
- 13 SEDLÁČEK, A., 1989: Hrady, zámky a tvrze království Českého, díl VI., Praha.
- 14 SEDLÁČEK, A., 1891: Hrady, zámky a tvrze království Českého, díl VIII., Praha.
- 15 SEDLÁČEK, A., 1927: Hrady, zámky a tvrze království Českého, díl XV., Praha.
- 16 EBEL, M., 1985: Tvrz v Libčevsi, okr. Louny, CB 1, 253-264.
- 17 MATHUSER, V.-POLÁK, S., 1974-1975. Středověká tvrz Pičín na příbramsku. Vlastivědný sborník Podbrdská VIII-IX, 30-46.

Zusammenfassung

Versuch um das Verleichen der Festen der weltlichen und der kirchlichen Obrigkeit

Es ist nicht üblich, in der bisherigen Arbeit mit den Erkenntnissen über Festen in Böhmen die Lokalitäten nach dem Kriterium zu beurteilen, ob sie von der weltlichen oder von der kirchlichen Obrigkeit gebaut wurden. Das Thema der diesjährigen Konferenz fordert uns zum Versuch auf, charakteristische Unterschiedlichkeiten bei Bauten aus beiden diesen Milieus zu finden. Die kirchliche Obrigkeit baute im Gegenteil vom Adel die Festen nicht als ständige Residenzen. Trotzdem erfüllten diese Sitze eine gewisse Residenzfunktion: hier wohnte Administrator, Burggraf oder Pächter. Wenn die kirchliche Obrigkeit das gegebene Dorf nicht ununterbrochen besaß, ist es oft nicht klar, wer die Feste aufbaute. Nur ausnahmsweise sind wir aus den schriftlichen Quellen unterrichtet, daß die Feste bereits vor dem Übergang in das Eigentum der Kirche oder umgekehrt erst nach dem Übergang des Besitzes in die weltlichen Hände stand. Also z. B. im J. 1333 gewann der Bischof Jan IV. z Dražic die Feste in Páleč und widmete sie dem Kloster in Roudnice. Die Feste in Libčevsi bei Louny wurde demgegenüber wahrscheinlich erst danach gebaut, als das Dorf vom Besitz des Klosters in Panenský Týnec in die Hände der Brüder von Žerotín Übergang. Von den Klöstern gebauten Festen können wir Badry, die Feste des Zisterzienserkloster in Hradiště; Třebešice, den Bau der Zisterzienser aus Sedlec und Přerov nad Labem, das Werk des Benediktinerkloster in Břevnov erwähnen. Der von einer älteren archäologischen Forschung festgestellte Palas der Feste in Badry war sehr geräumig und sein Innenraum war ein wenig atypisch in vier Räume gegliedert. Beide weiteren

Klosterfesten gehören zum Typ mit der Umfassungsbebauung, und zwar zu den fortgeschrittensten Bauten mit dem rechteckigen Grundriß. Es gibt Analogien aus dem weltlichen Milieu, sie sind jedoch nicht zahlreich (z. B. Třebotov, Zásmuky). Die Klosterfeste in Přerov nad Labem unterscheidet sich wesentlich praktisch von allen Festen des 14. Jh.s, weil sie die üblichen Grundsätze der Verteidigungsfähigkeit gar nicht beachtet. Die heutige mächtige Außenbefestigung wurde später beträchtlich umgebaut oder neu durchgeführt, so daß wir ihre ursprüngliche Gestalt nicht kennen. Der großer Ecksaal, sein Eckark sowie die benachbarten Räume, öffnen sich jedoch mit so großen Fenstern nach außen hin, daß die Verteidigungsfähigkeit der Feste beträchtlich geschwächt wurde. Die Feste des Propstes vom Sankt-Veits-Kapitel in Volyně erhielt sich einen mächtigen Palas, der zwar schrittweise gebaut wurde, gehört jedoch zu den mächtigsten Festesbauten bei uns im 14. Jh. Es ist allerdings überraschend, wie wenig Platz - nach den Fenstergrößen zu urteilen - für das Wohnen bestimmt war. Die Disposition der Bischofsfeste in Dřevčice bei Prag ist gut erkennbar (Umfassungsbebauung mit dem fast regelmäßigen Grundriß). Die Vorstellung einer hohen Umfassungsmauer mit niedrigeren Flügeln ist jedoch nicht richtig; die entblößte Quaderarmatur des Hauptwohnflügels zeigt, daß wenigstens dieser Flügel die Mauer überragte. Die Palastfeste der Prager Erzbischöfe in Příbram zeichnet sich durch eine Erkerkapelle mit anspruchsvoll durchgeführten Einzelheiten aus; diese Kapelle unterscheidet die Festung von anderen Paläsen der vergleichbaren Größen, die ziemlich geläufig bei weltlichen Bauten waren. Zum Schluß sind noch die Festen zu erwähnen, deren Investor zwar ein kirchlicher Würdenträger war, aber nur als private Person, Mitglied eines adeligen Geschlechts (z. B. Vyšehovice, Litovice).

Es ist problematisch, durch die Analyse nur einiger Beispiele zu allgemeineren Schlüssen zu gelangen. Es scheint, daß die Festen der kirchlichen Obrigkeit fast gleich vielfältig sind, wie die weltlichen, was ihre Disposition betrifft. In den kirchlichen Kreisen begegnen wir gewöhnlich höheren Qualität des Baues und des Details und auch einem höheren Bildungsgrad.

Abbildungen:

1. Badry. Grundriß der Feste nach J. Hellich.
2. Třebešice. Grundriß des Schlosses nach D. Líbal.
3. Přerov n. L., Grundriß der Feste (Rekonstruktion des Zustands aus dem Ende des 14. Jh.s) nach F. Kubec.
Die nichtschraffierten Teile sind nicht erhalten.
4. Volyně, Grundrisse der Feste. Von unten Erdgeschoß, 1. und 2. Stock.
5. Dřevčice. Grundriß des Erdgeschosses der Feste. Gestrichelt-Flügel der Umfassungsbebauung.
6. Příbram. Grundrisse der Feste nach M. Glosová. Von unten - Erdgeschoß, 1. und 2. Stock.