

# Nové poznatky o stavebním vývoji hradu Malenovic ve středověku

JIŘÍ KOHOUTEK – ZDENĚK VÁCHA – RADIM VRLA

Hrad Malenovice patří k nemnoha dochovaným hradním stavbám na území východní Moravy (obr. 1). Jak při rozsáhlé rekonstrukci v průběhu statického zajištění stavby hradního jádra v letech 1973–1978 a předhradí v letech 1986–1988, tak i při stavebních a výkopových pracích po roce 1990 v rámci údržby a dílčích oprav objektu byly učiněny některé zásadní objevy, které podstatnou měrou pozměnily dosavadní náhled na jeho nejstarší stavební vývoj. Ze stavebních prací jde především o obnovu fasád nádvoří, při níž byla nalezena trojice středověkých hrotitých oken a souvisejících omítkových ploch s pozůstatky patrně současné exteriérové malby (obr. 2). Tento významný nález byl podnětem k provedení dílčího stavebně-historického průzkumu, který se zároveň mohl opřít o výsledky nových archeologických poznatků a dendrochronologické expertízy.

Podkladem pro předkládaný materiál byly především SHP vyhotovené SÚRPMO (Kašička, F., 1987, 196–207, viz tam uvedené odkazy), analýzu objektu po historické stránce představuje studie Z. Pokludy (Pokluda, Z., 1986, 111–197).

Na základě dosud známých poznatků lze oprávněně předpokládat, že stavba malenovického hradu byla zahájena v průběhu druhé poloviny 14. století za markraběte Jana Jindřicha a patrně v devadesátých letech 14. století, kdy jej markrabě Jošt odevzdal do dědičného vlastnictví Heraltovi z Kunštátu, již hrad stál. K roku 1399 je zde uváděn ve funkci purkrabího Jan z Petrovic. Významnou přestavbou prošel malenovický hrad na konci

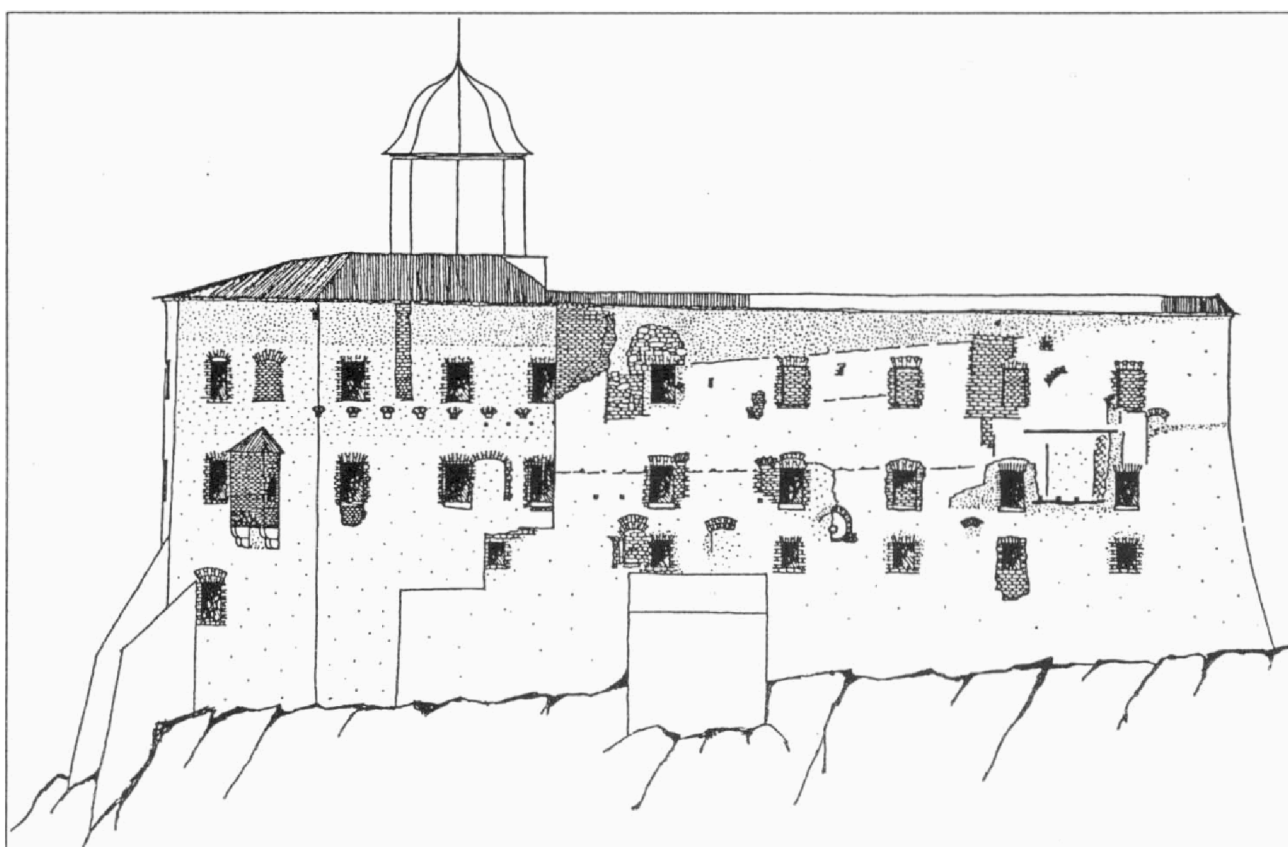


Obr. 1. Celkový pohled na hrad Malenovice (archiv autorů).



Obr. 2. Celkový pohled na nově objevenou gotickou fasádu. Foto R. Vrla.

Obr. 3. Jižní strana hradu s novými objevy. Kresba R. Vrla.



15. a v průběhu první poloviny 16. století za Tetourů z Tetova a jeho dnešní podoba je v zásadě výsledkem barokních stavebních úprav za držení příslušníků rodu Lichtenštejn-Kastelkorn na přelomu 17. a 18. století (Kohoutek, J., 1995, 113).

Tento příspěvek má za cíl podat stručnou informaci o nových zjištěních a pokouší se je zařadit do kontextu nástinu dějin výstavby objektu ve 14.–16. století.

### **I. etapa (nejstarší fáze hradu – II. polovina 14. století)**

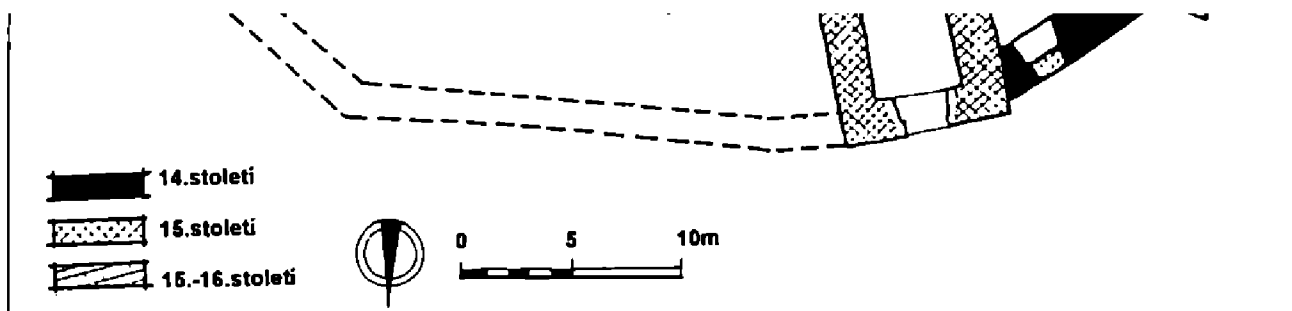
Při obnově jižní fasády obvodového pláště hradu (obr. 3) bylo zjištěno, že jeho západní partie (která podle dosavadních závěrů SHP měla obsahovat nejstarší obytnou budovu – srov. Kašička, F., 1987) byla k východní části přizděna. Obě části odděluje svíslá spára s dvojitým odskokem a prokázaným nárožím v horní partii.

Na rozdíl od západního úseku této fasády, který (vyjma spodních partií, souvisejících s východním dílem fasády) nevykazuje zřetelné stopy etap předcházejících velké renesanční přestavbě hradu za Tetourů z Tetova, prozrazuje východní úsek složitý stavební vývoj. Jsou zde viditelné pozůstatky okenních otvorů negujících současné horizontální členění traktů (téměř v úplnosti se dochovalo kruhové okénko s kamenným ostěním a vně se rozevírajícími omítkovými špaletami), spáry dokládající postupné výškové narůstání stavby a průběhy korun zdí, které ve starších fázích kopírovaly sklon skalního podloží a později již horizontálně sjednotily siluetu celé stavby.

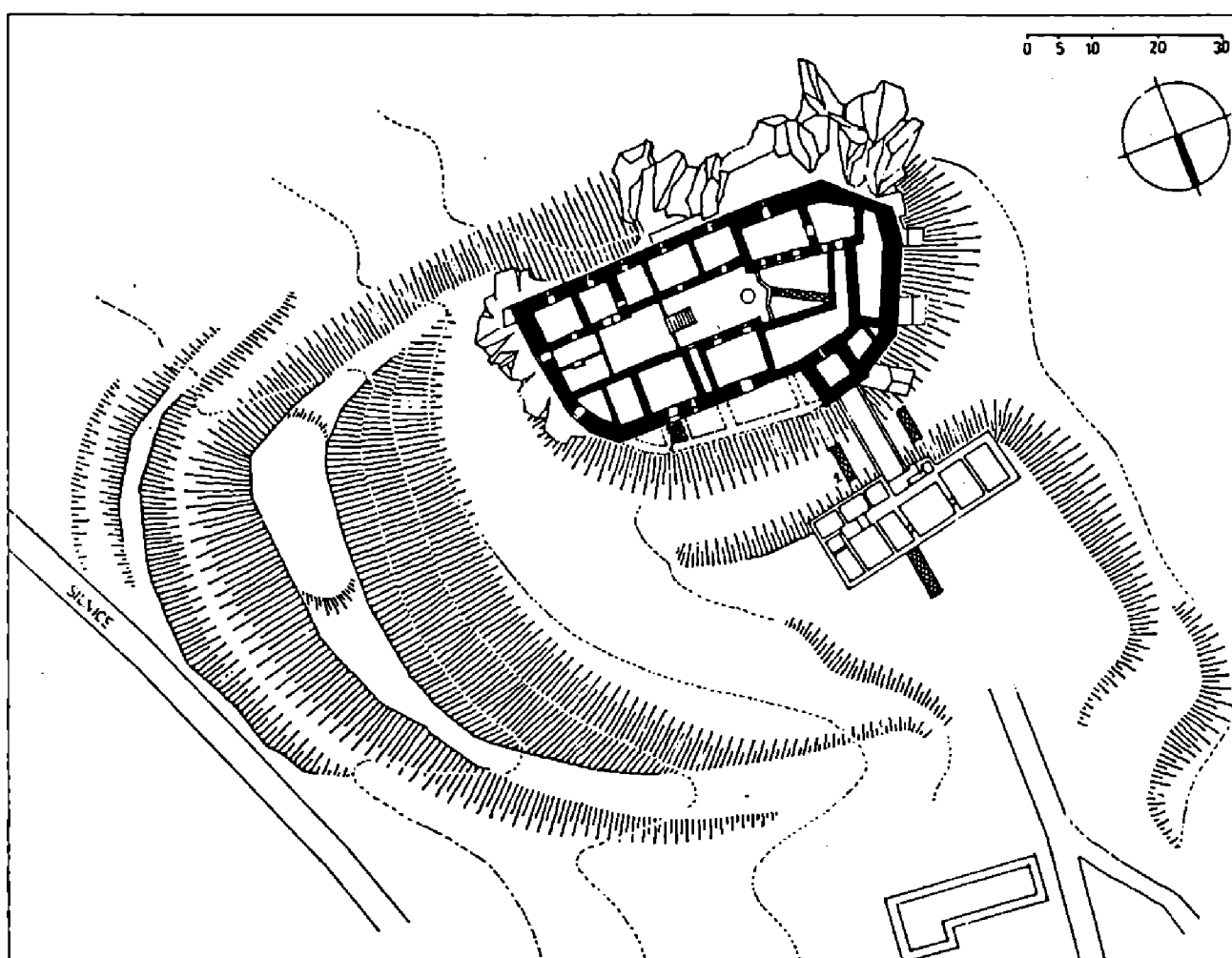
Při průzkumu půdních prostor bylo ve východní obvodové zdi u JV nároží rozpoznáno masivní zdivo z lomového kamene, předcházející zřejmě východní část konstrukce obranného ochozu (obr. 4). Zdivo nese dodnes fragmenty interiérových omítek zaniklého prostoru, zasahující do prostoru dnešního podstřeší. Toto zdivo, spolu se zdivem dochovaným cca 11 m západně odsud, vyznačeným v předchozím SHP jako gotická konstrukce, pravděpodobně vymezuje nejstarší (nepodsklepenou) obytnou stavbu jádra. Masivnost těchto úseků zdiva může svědčit pro věžový charakter objektu, minimálně však pro výšku souhlasnou s někdejší úrovní hradby. Se zmíněným objektem časově koresponduje hradba celé východní části hradního jádra od zmíněné spáry jižní fasády až po výraznou změnu tloušťky zdiva východně od vstupní věže. O stáří této hradby mohou svědčit i výsledky provedené dendrochronologické analýzy (viz dále) pozůstatků dvou trámů nesoucích podlahy hradebních ochozů. Trámy se dochovaly v západní části půdních prostor a duby, z nichž byly vyhotoveny byly dle uvedené analýzy skáceny po roce 1396. Tyto skutečnosti jsou indicií pro průběh hradební zdi vymezující původní hradní jádro. Průběhu západního úseku této zdi by mohl odpovídat i terénní zlom patrný v hradním nádvoří, překonaný dnes barokním schodištěm.

Na severní a západní straně bylo hradní jádro s největší pravděpodobností chráněno předhradím, jehož hradební zdi jsou dochovány v nejnižších partiích západní části hradu. Severní úsek, odstraněný v 50. letech 20. století, byl archeologicky prozkoumán a jeho výstavba na základě nálezů upřesněna do 2. poloviny 14. století. Z analýzy konstrukcí a dispozice je možno usuzovat, že zazděný otvor po západním boku dnešní vstupní věže je pozůstatkem původního vstupu do předhradí. Tomuto tvrzení neodporují i zjištění SHP F. Kašičky (1967).

Archeologická sondáž rovněž potvrdila osídlení v místech dnešního předhradí před příkopem severně od jádra (obr. 5, 6). Již při provádění stavebních prací při statickém zajištění hradu v sedmdesátých a osmdesátých letech tohoto století byla při hloubení jednotlivých sond v hradním areálu získána nepočtená kolekce archeologického materiálu. Převážně sice jde o nálezy keramiky, skla a železných předmětů z mladšího období (2. pol. 16.–18. stol.) a nejmladší nálezový horizont představují nálezy kamnářské keramiky z 19. století, ale v několika případech (šlo vesměs o sondy položené v hradním příkopu – obr. 5, sonda 2) se podařilo zachytit nálezy z období 2. poloviny 15. a počátku 16. století. Zastoupeny jsou zde fragmenty tzv. loštických hrnců s okrajem ve tvaru pravého okruží, dále pak zlomky tenkostěnné šedé kvalitně vypalované redukční hrnčiny a fragmenty již renesančních kachlů (zlomek římsového korunního kachle se znakem Cimburků – obr. 7:1). Pouze

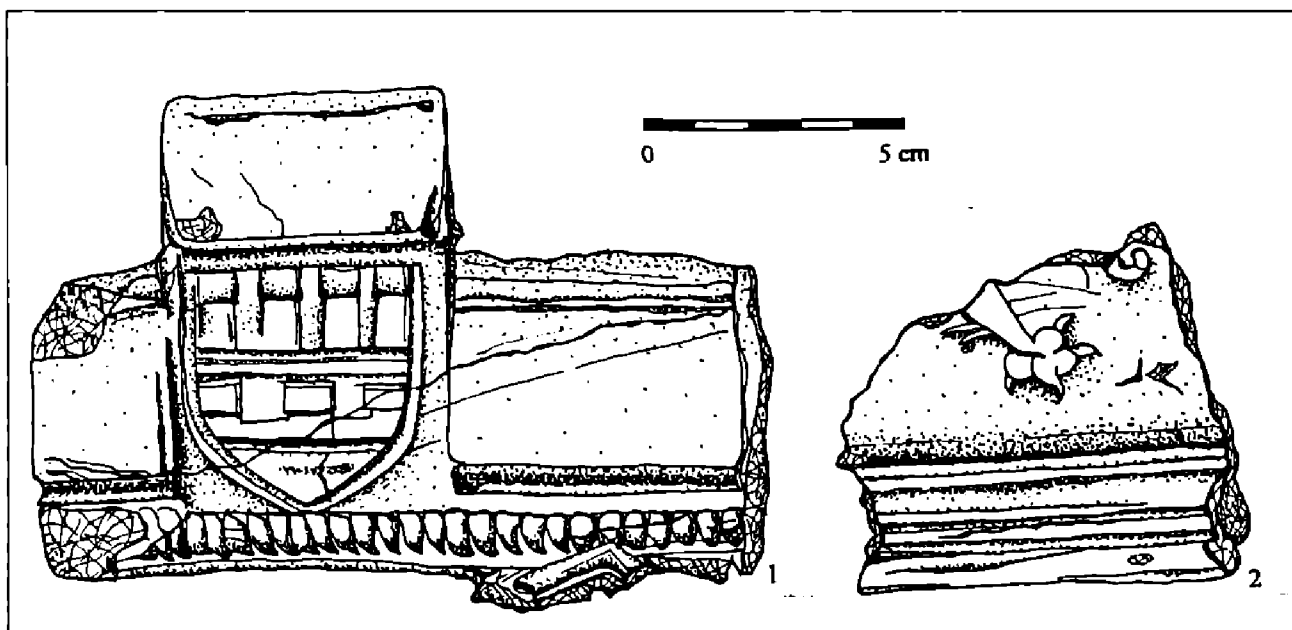
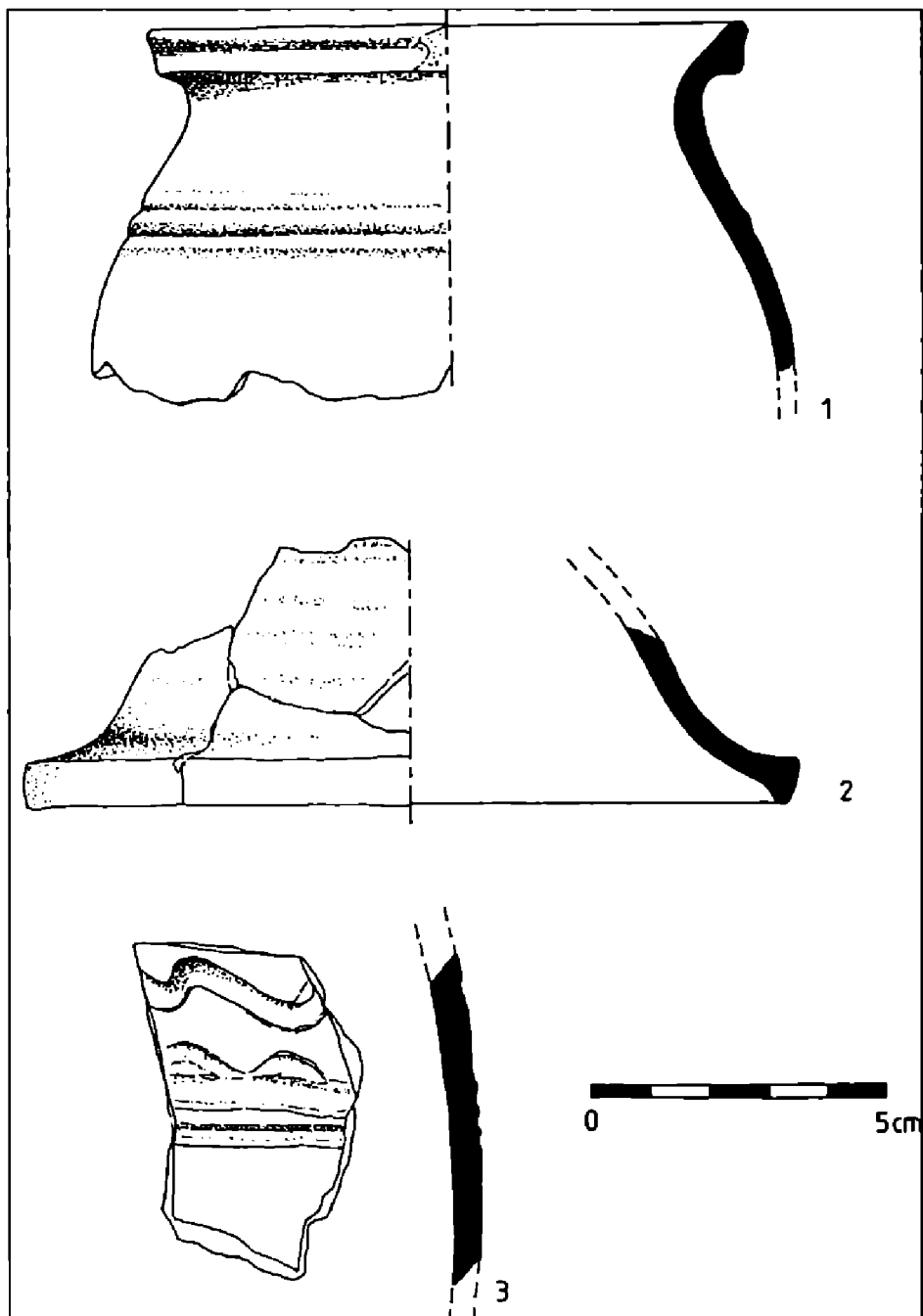


Obr. 4. Půdorys jádra malenovického hradu s jednotlivými fázemi stavebního vývoje.



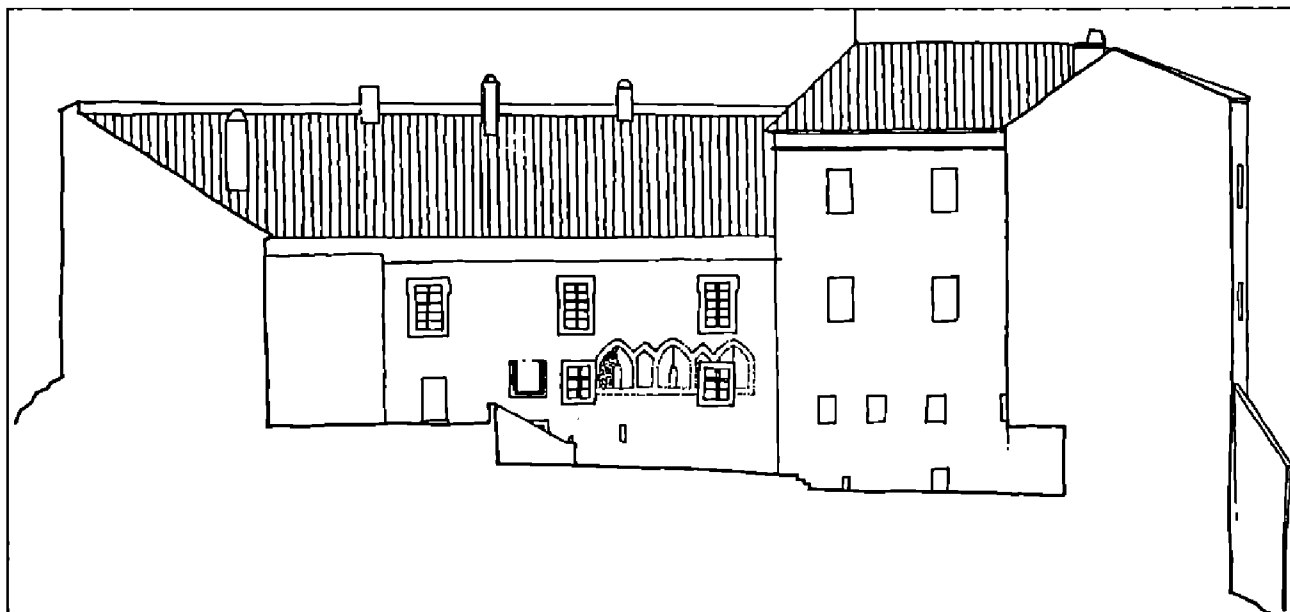
Obr. 5. Půdorys malenovického hradu s vyznačením jednotlivých výkopů, kde byl získán archeologický materiál.

Obr. 6. Nálezy z výkopu před přihrádkem. Kresba R. Kadlíčková.



Obr. 7. Nálezy ze sondy 2 v hradním příkopu. Kresba M. Jelínková.

ve dvou případech (obr. 5 – sonda 1 a sonda před předhradím) se podařilo doložit nálezy starší datace. V sondě 1 byla zachycena výrazná požárová vrstva, překrývající základovou spáru obvodové zdi hradního jádra, z níž byly získány zlomky nádobkových kachlů spolu s redukčně vypalovanými fragmenty keramiky, zdobenými radélkovou výzdobou. Analogické nálezy jsou známy například ze Sezimova Ústí (Krajíc, R., 1992, 401). Obdobně byl

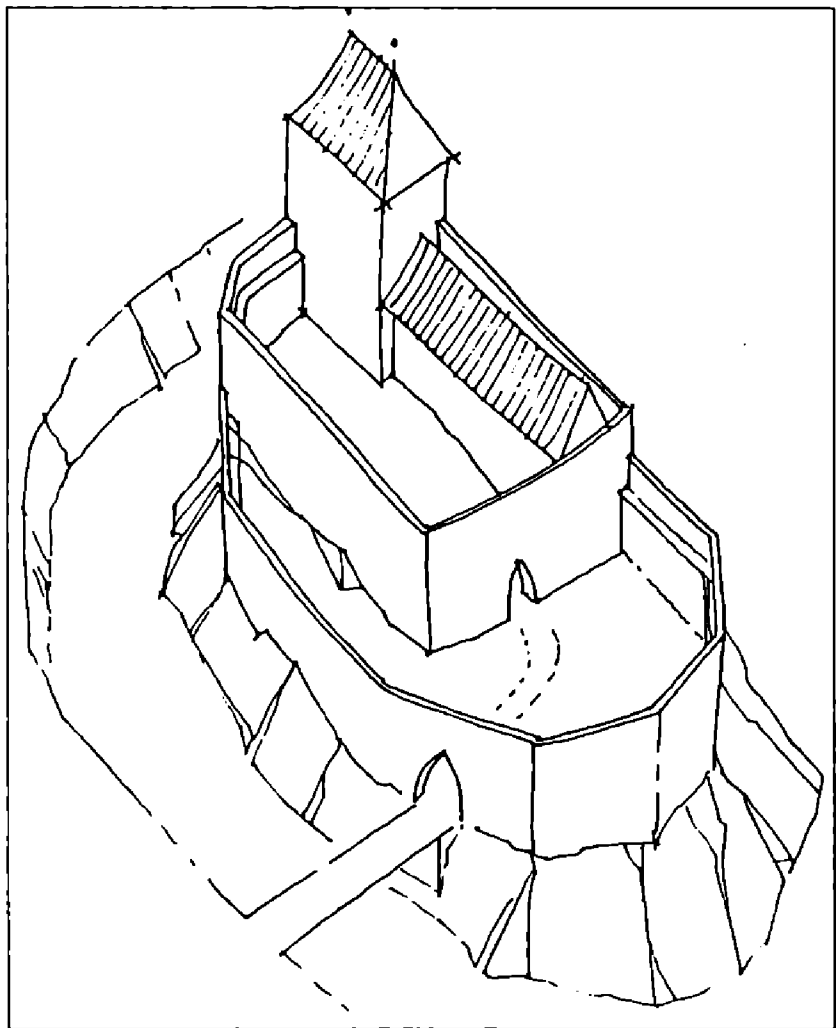


**Obr. 8.** Pohled na severní stěnu nádvořího průčelí hradu. Kresba R. Vrla.

**Obr. 9.** Detail fragmentu nástěnné malby s motivem sv. Kryštofa na špaletě okna. Foto R. Vrla.

ve výkopové rýze v prostoru před vstupní věží přihrádku (obr. 5) zachycen zahloubený objekt, z jehož výplně byl získán soubor nálezů z 2. poloviny 14. století (obr. 6).

Prostor mezi obytnou budovou (věží?) a předpokládanou západní hradbou vyplňuje podsklepené podélné křídlo, na jehož dvorní fasádě byly učiněny v úvodu zmíněné pozoruhodné nálezy (obr. 8). Trojice mírně hrotitých oken s hlubokými, široce rozevřenými špaletami, svědčí o výjimečnosti tohoto objektu. Toto tvrzení podpírá nález gotické nástěnné malby s motivem sv. Kryštofa (obr. 9). Jde o fragmentárně zachovaný figurální výjev v tradičním pojetí na neutrálním bílém pozadí (zachovaná výška malby cca 139 cm, šířka cca 50 cm) – jsou zachovány barevné plochy červené, zelené, šedé a bílé lomené okrem. Výraz nástěnné malby je nesen černou konturovou kresbou.



Obr. 10. Rekonstrukce předpokládaného vzhledu hradu na konci 14. stol. Kresba R. Vrla.

Fasáda objektu tedy byla původně pročleněna trojicí hrotitých oken s hlazenými a líčenými špaletami a paspartami kontrastujícími s hrubou, režnou omítkou pasívní plochy. Pasparty jsou navzájem propojeny souvislým parapetním pásem a stříškovitými úseky v úrovni náběhu záklenku špalet. Takto vzniká pravidelný rytmus lomených oblouků a stříšek. Umístění figury sv. Kryštofa do špalety okna na exteriéru stavby v hradním nádvoří není běžné a předběžně nedovoluje interpretaci přesahující obvyklé významové roviny, především však nelze vyloučit ani sakrální funkci objektu. Stylové zařazení nástěnné malby bude možné až po provedení restaurátorského zásahu (malba je v současnosti částečně překryta pozdějšími vápennými líčkami). S okenními otvory do nádvoří zřejmě souvisí i zmiňované kruhové okénko v jižní fasádě (kromě obdobného provedení je umístěno ve stejné úrovni, nerespektující dnešní horizontální členění stavby – srov. obr. 3).

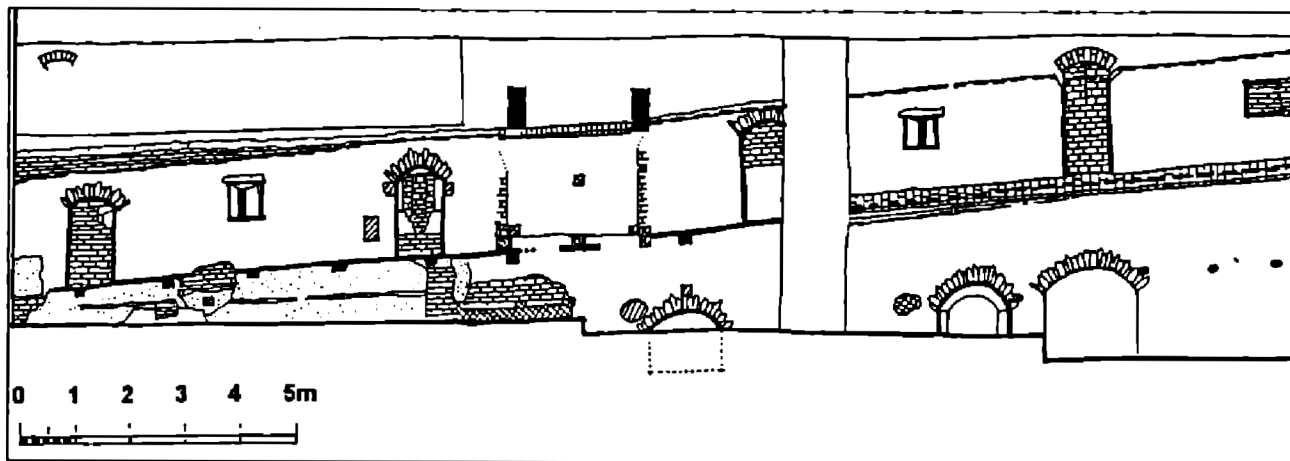
Celkovou představu o nejstarším malenovickém hradě můžeme shrnout následujícím způsobem (obr. 10): Jádro hradu zaujalo nejvyšší bod skalnatého výchozu západní ostrožny hřbítku vrcholu Skalka (kóta 281 m). V čele jádra se zřejmě nacházela obytná stavba, patrně věžovitěho charakteru, k níž se přimykala podélný objekt s náročnou, reprezentační výzdobou fasády. Jádro (o rozměrech cca 20×30 m) bylo vymezeno masivní hradební zdí obdélníkového půdorysu se zaobleným SV nárožím. K severnímu a západnímu obvodu jádra přiléhalo předhradí vymezené rovněž kamennou hradbou se vstupem ze SZ strany. Oproti stoupajícímu terénu úbočí hory západním a severním směrem byl hrad zajištěn příkopem, osídlení se nacházelo i severně od hradu za příkopem. Zbylé strany byly dostatečně chráněny strmým skaliskem.

Jak již bylo uvedeno, je výstavba hradu spojována s osobou markraběte Jana Jindří-

cha Lucemburského, resp. jeho syna Jošta, a je kladena do 2. poloviny 14. století. S osobou významného stavebníka může souviset i architektonicky náročné pojetí fasády západní stavby jádra.

## II. etapa (pozdněgotické přestavby 15. století)

O stavebních aktivitách v 15. století svědčí rovněž zmíněné výsledky dendrochronologické expertízy (zpracované Dendrochronologickou laboratoří Mikulčice při AÚ AVČR Brno, Jitka Dvorská a Jaroslav Škojec), jež pro období mezi léty 1430–40 dokládají vznik



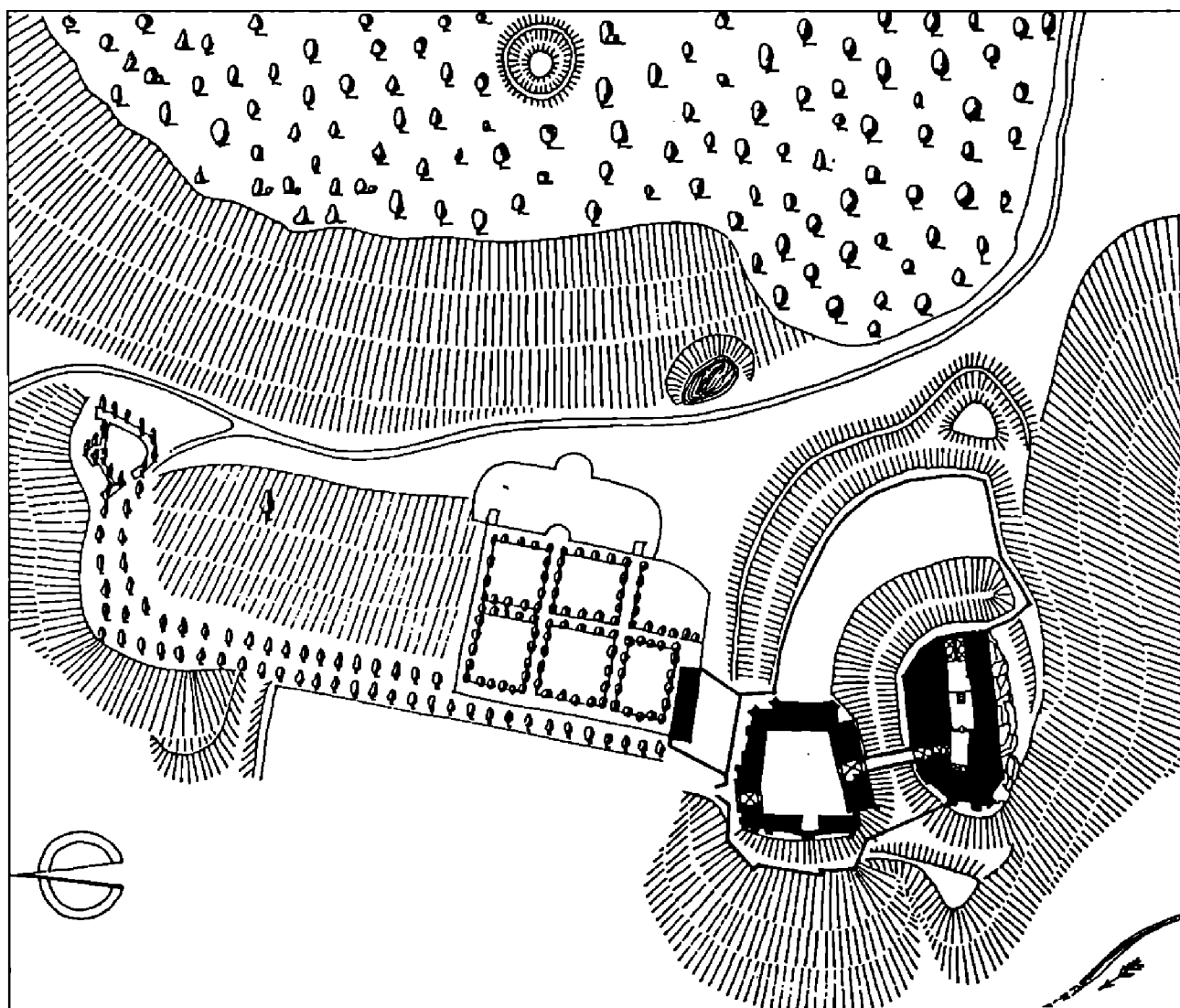
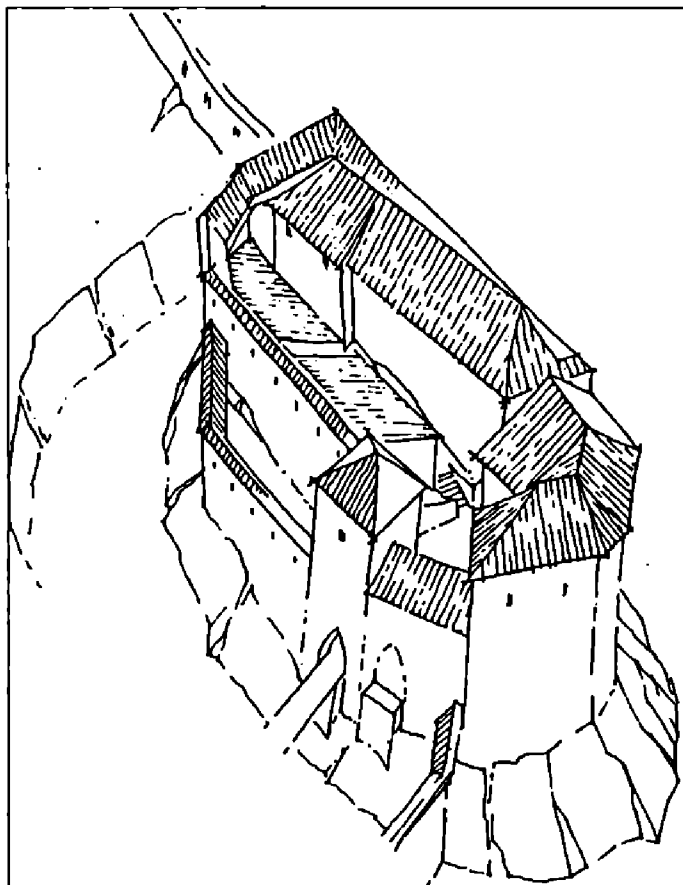
Obr. 11. Úsek střeleckého ochozu hradního jádra. Kresba R. Vrla.

Obr. 12. Portál tzv. zbrojnice z 2. čtvrtiny 16. století. Foto R. Vrla.

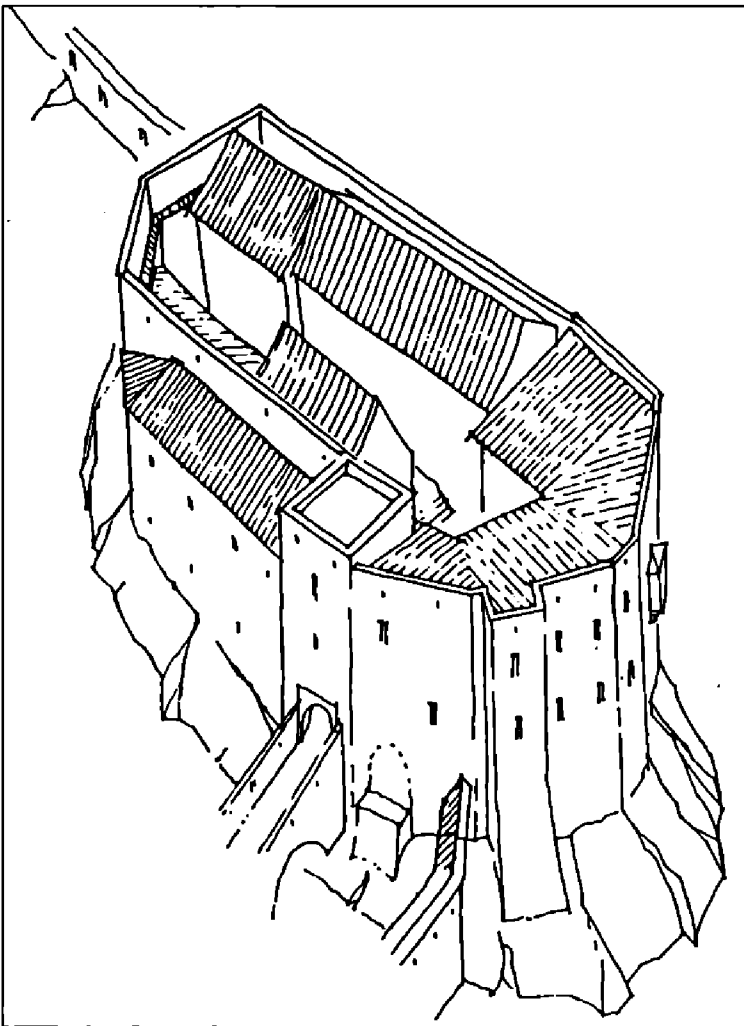


Obr. 13. Rekonstrukce předpokládaného vzhledu hradu na konci 15. stol. Kresba R. Vrla.

Obr. 14. Celkový půdorys hradního areálu na počátku 18. století.



Obr. 15. Rekonstrukce předpokládaného vzhledu jádra hradu v 1. polovině 16. stol. Kresba R. Vrla.



dřevěných konstrukcí, nacházejících se v dnešním podkroví východního úseku stavby, náležejících snad blíže typologicky neurčeným střeleckým arkýřům, zajišťujícím úseky hradeb. Tyto konstrukce byly zřejmě do konce 15. století nahrazeny střeleckým ochozem zachovaným z větší části dodnes (obr. 11). Tento ochoz, v jehož poprsní zídce se v pravidelných rozestupech střídají prosté štěrbinové a výklenkové střílny, navázal na úroveň ochozů z předchozí stavební periody. Jeho průběh respektoval stoupající úroveň skalního podloží. Podle rozsahu dochování tohoto ochozu a s přihlédnutím k průběhu svislé spáry v J průčelí hradu lze usuzovat, že nový střelecký ochoz probíhal plynule po hradbě původního jádra.

Do této doby (2. polovina 15. století) lze rovněž datovat rozšíření zástavby uvnitř hradeb (srov. obr. 4). Ve vlastním jádru byly zřejmě v nevelkém časovém odstupu vystavěny 2 objekty přimykající se k severní hradbě, oddělené úzkou prolukou. Západní z nich je zřejmě starší, z jeho zdiva dodnes směřuje do zmíněné uličky kamenná konzola, východní objekt bylo možno zařadit do této doby na základě nálezů pozdně gotických fragmentů ostění v roce 1999.

Dochované pozdněgotické architektonické články dokládají v téže době vznik nových staveb i v prostoru „dolního hradu“. Jde zde především o hranolovou vstupní věž se stavbou přiléhající k její západní zdi a o dvouprostorový palác u J hradby, který byl dříve považován za nejstarší obytnou stavbu hradu (Kašička, F., 1987). O plynulém průběhu výstavby do 16. století svědčí charakter kamenného ostění portálu v přízemí traktu, spojujícího oba výše popsané objekty (tzv. zbrojnice – obr. 12). Portál je charakterizován stlačeným obloukem nadpraží členěným rastrem přetínavých „zářezů“ pronikajících horizontální profilaci a tvořících tak vlastně v náznaku propojené schéma trojice oblouků – dvou krajních lomených a středního kýlového. Jde o značně neumělé provedení kompozice i detailů, inspirace však patrně pocházela z rakouského prostředí, kde se podobná řešení v monumentalizované a artistní podobě – již bez lomeného oblouku či sedlového nadpraží (v kombina-

ci přetínavého pravoúhlého rámování s krouženými obrazci, využívajícími též kýlový motiv) – objevují převážně ve druhém desetiletí 16. století (Leoben-Göß – jižní portál bývalého klášterního kostela, Aflenz – jižní portál farního kostela). Portál by potom zřejmě souvisel s dobou držení malenovického hradu Václavem Tetourem po roce 1521. Zřejmě již v této době došlo k odstranění předpokládané Z hradby původního jádra a vzniklo tak dnešní protáhlé, k východu ve dvou úrovních stoupající nádvoří (obr. 13).

V komparaci s písemnými prameny můžeme dovodit poškození hradu v 1. polovině 15. století (před r. 1431 se předpokládá dobytí hradu Smilem z Moravan), které mohlo způsobit částečnou destrukci západní stavby jádra (její východní a jižní zeď byly zřejmě sníženy a zčásti zevnitř přefasádovány při zřizování střeleckých ochozů). Se snahou po alespoň částečném zajištění hradeb v polovině 15. století (tehdy jsou Malenovice v rukou Lichtenburků) můžeme spojit předpokládané střelecké arkýře, které byly zřejmě koncem téhož století nahrazeny kvalitním střeleckým ochozem. Posledně zmíněnou stavební periodu a zřejmě i převážnou část výše uvedené nové zástavby obytné je možno spojit s hejtmanem uherských vojsk Vilémem Tetourem z Tetova (Malenovice drží od roku 1484) a s jeho potomky, kteří zde sedí až do druhé poloviny 16. století (Pavlů, M., 1985, 27–31).

Do průběhu 15. století je vřazen i vznik hranolového objektu brány na vnějším okraji příkopu (Kašička, F., 1987, 201) a lze zde počítat i s vybudováním, resp. podstatným rozšířením, mohutného valu s vně vyhloubeným příkopem na východní straně hradu, který byl snad později doplněn zemní baštou zachycenou na starším zaměření (obr. 14). S bojovými událostmi druhé poloviny 15. století souvisí i fragment nověji objevené předsunuté (?) bašty ve východním předpolí hradu (Kohoutek, J.–Vrla, R., 1987, 71, 29).

### III. etapa (renesanční přestavba 16. století)

Na popsanou fázi výstavby zřejmě plynule navázala zásadní renesanční přestavba, kladená do let 1520–1550 (Pavlů, M., 1985, 27–31; viz obr. 15). Tato a pozdější stavební etapy jsou zevrubně zpracovány ve starší literatuře (např. Kašička, F., 1987) a výše zmíněné novější poznatky nezpochybnily jejich platnost.

### Literatura

- KAŠIČKA, F., 1987: Státní hrad Malenovice ve stavebně historické analýze, *Vlastivědný věstník moravský* XXXIX, 2, 196–207.
- KOHOUTEK, J.–VRLA, R., 1987: Pozůstatky středověké fortifikace u hradu Malenovice, okr. Gottwaldov. *Přehled výzkumů 1984*, Brno, 71.
- KOHOUTEK, J., 1995: Hradý jihovýchodní Moravy. Zlín.
- KRAJÍČ, R., 1992: Středověká kovárna v Sezimově Ústí-Novém Městě, *Archaeologia Historica* 18, 391–417.
- PAVLŮ, M., 1985: K přestavbě malenovického hradu za Václava Tetoura z Tetova – příspěvky ke genealogii a heraldice moravských Tetourů, *Zpravodaj Klubu genealogů a heraldiků Ostrava*, č. 22, 27–31.
- POKLUDA, Z., 1986: Dějiny malenovického hradu, *Gottwaldovsko od minulosti k současnosti* 8, 111–197.

### Zusammenfassung

#### Neue Erkenntnisse von der Bauentwicklung der Burg Malenovice im Mittelalter

Auf Grund der neuen Erkenntnisse, die bei den Bauherrrichtungen der Burg Malenovice in den 80-er und 90-er Jahren dieses Jahrhunderts gewonnen wurden, kann man versuchen, die Bauentwicklung dieses Objektes neu und genauer zu analysieren.

Das Burgkern befand sich auf dem höchsten Punkt des westlichen Felsenvorsprungs auf dem Kamm des Bergs Skalka (Kote 281 m). An der Kernfrontseite kam wahrscheinlich der älteste Wohnbau – der prismenförmige Turm vor, an den ein längliches Objekt mit einer würdigen, repräsentativen Fassadeverzierung anschloß. Das Kern (Ausmaß von ca. 20×30 m) wurde mit einer massiven Ringmauer mit der abgerundeten Nordostecke begrenzt und hatte den rechteckigen Grundriß. An der Nord- und Westseite des Kernumfangs schloß sich eine Vorburg an, die auch mit einer Steinmauer mit dem Eingang vom Nordwesten begrenzt wurde. Gegen das steigende Terrain in der westlichen und nördlichen Richtung wurde

die Burg mit einem Graben gesichert, die Besiedlung befand sich auch nördlich von der Burg hinter dem Graben. Die übrigen Seiten wurden mit der schroffen Klippe genügend geschützt. Der Aufbau der Burg ist mit dem Namen des Markgrafen Jan Jindřich von Luxemburg, resp. seines Sohns Jošt verbunden und in die 2. Hälfte des 14. Jhs. datiert. Mit dem bedeutsamen Bauherrn kann auch die architektonisch anspruchsvolle Fassade des westlichen Kernbaus zusammenhängen, in der drei Spitzbogenfenster mit tiefen breit geöffneten Gewänden entdeckt wurden. Von der Außergewöhnlichkeit des Objekts zeugt auch das gefundene Wandgemälde mit dem Motiv des Hl. Christoph im Gewände des Ostfensters. Die hölzernen Konstruktionen, die sich im heutigen Dachraum des östlichen Bauteils befinden, entstanden vermutlich gegen Hälfte des 15. Jhs. und gehörten wahrscheinlich zu kleinen Satteltürmen, die zur Verteidigung der einzelnen Mauerabschnitte dienten. Diese Konstruktionen wurden während einer relativ kurzen Zeit (ca. 30 Jahre) mit einem bis heute zum größten Teil erhaltenen Schützenwehrgang ersetzt. Der Wehrgang – ähnlich wie die ältere Mauer, deren Krone er besetzte – respektierte das steigende Niveau des Felsenuntergrunds. Von der Größe des erhaltenen Wehrgangsbereich und mit Rücksicht auf den Verlauf der senkrechten Fuge in der Südfront der Burg kann man darauf schließen, daß der neue Schützenwehrgang auf der Umfassungsmauer des ursprünglichen Kerns kontinuierlich verlief. In die zweite Hälfte des 15. Jhs. ist auch die Erweiterung der Bebauung innerhalb der Mauern zu datieren. Die erhaltenen spätgotischen architektonischen Elemente belegen in derselben Zeit die Entstehung von neuen Bauten auch im Raum „dolní hrad“ (dt.: „die untere Burg“). Es handelt sich vor allem um den prismenförmigen Eingangsturm mit dem Bau, der zu seiner Westmauer anlag, und um den zweiräumigen Palas an der südlichen Burgmauer, der früher für den ältesten Wohnbau der Burg gehalten wurde. Aus der Vergleichung mit schriftlichen Quellen können wir eine Beschädigung der Burg in der 1. Hälfte des 15. Jhs. deduzieren (vor dem J. 1431 setzt man die Eroberung der Burg von Smil von Moravany voraus), was die Teildestruktion des Westlichen Baus im Kern verursachen konnte. Die angenommenen kleinen Satteltürme können wir in den Zusammenhang mit der Bemühung gegen Hälfte des 15. Jhs. stellen, die Burgmauern wenigstens teilweise zu sichern (damals besaß Malenovice das Geschlecht Lichtenburg). Diese Türmchen wurden am ehesten an der Wende der 70-er und 80-er Jahre dieses Jahrhunderts mit einem dem Zweck gut entsprechenden Schützenwehrgang ersetzt. Die letztgenannte Bauperiode und wahrscheinlich auch den größten Teil der neuen Bebauung kann man mit dem Hauptmann der ungarischen Truppen Vilém Tetour von Tetov (er besaß Malenovice seit 1484) und mit seinen Nachkommen verbinden, die hier bis in die zweite Hälfte des 16. Jhs. saßen.

#### Abbildungen:

1. Die Burg Malenovice – Gesamtanblick (Autorenarchiv).
2. Gesamtanblick – die neu entdeckte gotische Fassade. Foto R. Vrla.
3. Südseite der Burg mit den neuen Entdeckungen. Zeichnung R. Vrla.
4. Grundriß der Malenovicer Burg – das Kern mit einzelnen Bauentwicklungsphasen.
5. Grundriß der Malenovicer Burg mit der Bezeichnung der einzelnen Ausgrabungen, in den das archäologische Material gewonnen wurde.
6. Funde aus der Ausgrabung vor der Vorburg. Zeichnung R. Kadlčíková.
7. Funde aus der Sonde 2 im Burggraben. Zeichnung M. Jelínková.
8. Ansicht der nördlichen Stirnwand im Brughof. Zeichnung R. Vrla.
9. Detail – Fragment des Wandgemäldes mit dem Motiv des Hl. Christoph auf dem Fenstergewände. Foto R. Vrla.
10. Das vorausgesetzte Aussehen der Burg am Ende des 14. Jhs. – Rekonstruktion. Zeichnung R. Vrla.
11. Ein Abschnitt des Burgkernwehrgangs. Zeichnung R. Vrla.
12. Das Portal des sog. Waffenarsenals aus dem 2. Viertel des 16. Jhs. Foto R. Vrla.
13. Das vorausgesetzte Aussehen der Burg am Ende des 15. Jhs. – Rekonstruktion. Zeichnung R. Vrla.
14. Gesamtgrundriß des Burgareals am Anfang des 18. Jhs.
15. Das vorausgesetzte Aussehen des Burgkerns in der 1. Hälfte des 16. Jhs. – Rekonstruktion. Zeichnung R. Vrla.