

Skružný, Ludvík; Špaček, Jaroslav

**Vývoj kachlových kamen ve svědectví ikonografického materiálu a  
národopisných paralel**

*Archaeologia historica*. 2002, vol. 27, iss. [1], pp. 535-553

ISBN 80-7275-031-3

ISSN 0231-5823

Stable URL (handle): <https://hdl.handle.net/11222.digilib/140485>

Access Date: 28. 11. 2024

Version: 20220831

Terms of use: Digital Library of the Faculty of Arts, Masaryk University provides access to digitized documents strictly for personal use, unless otherwise specified.

# Vývoj kachlových kamen ve svědectví ikonografického materiálu a národopisných paralel

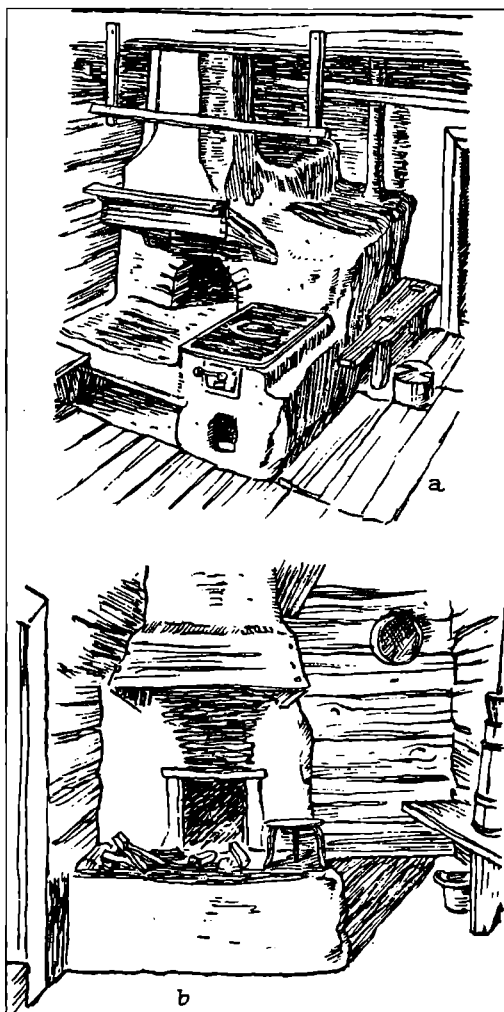
LUDVÍK SKRUŽNÝ – JAROSLAV ŠPAČEK

S přípravou výstavy „Výtvarné a užitkové aspekty kamnových kachlů“ (Městské muzeum v Čelákovících 23. 6.–30. 9. 2001) jsme věnovali zasluženou pozornost i vývoji kachlových kamen.<sup>1</sup> Výsledky prezentujeme v tomto příspěvku.

V úvodu si připomeňme, že ve 13. až 15. století, v době vrcholící středověké technické revoluce a její nedílné součásti – revoluce agrární (Michna 1970, 75; Krzemieńska 1974, 70 n; Skružný 1978, 296, pozn. 25; týž 1980, 225), došlo na našem území ke spojení ohniště a pece v jeden celek a tím k vytvoření dvojhnikového či dvoutopenišťového domu (Frolec–Vařeka 1983, 52), u kterého je ohniště předsunuto před čelist pece (Pražák 1966; Frolec–Vařeka 1983, 52; Langer–Vařeka 1983, 147; Botík–Slavkovský a kol. 1995, 430; MNL III, 1980, IV 1981, 72, s obr.) a pro usnadnění kuchyňské práce je více či méně vyzvednuto nad úroveň terénu, v konečné fázi vývoje cca o 50–70, maximálně 90 cm. Pec, situovaná v jizbě v té době většinou již ztrácí kruhový či oválný tvar zaklenutý kupolí a mění se v pec hranolovou čtvercového nebo obdélníkového půdorysu (např. Nekuda 1995, 44, 47, 50). Pec je většinou i nadále umístěna v *dýmné jizbě*, ze které je vytápěna (obr. 1a). Postupem doby dochází k výrazné změně. Pec stojí nadále v jizbě, ale její čelist a otevřené ohniště a s nimi i veškerý dýmný provoz jsou přemístěny do síně (obr. 1b). Původní *dýmná* či *kurná*, případně *černá jizba – dýmnice* (Frolec–Vařeka 1983, 53–54 s obr.; Langer–Vařeka 1983, 76 n, obr. 335; Botík–Slavkovský 1995, 208), doložená např. ve vesnici 13. století ve Mstěnicích (Nekuda 1995, 44 n, obr. na s. 46 a 57), *se mění v bezdýmou, světlou* místnost nazývanou *světnicí – svetlicí* (Frolec–Vařeka 1983, 219; Langer–Vařeka 1983, 150–157, 337; Botík–Slavkovský a kol. 1995, 208). Tuto proměnu spatřujeme např. ve mstěnické tříprostorové usedlosti XVII (Nekuda 1995, 51–52, obr. 97–100, zejména 99), kdy je mírně vyvýšené obdélníkové peci, umístěné v bezdýmné světnici, předsunuto před její čelist ohniště situované již v síni, do které je přemístěn dýmný provoz. Dým odtud volně stoupal do podstřeší anebo tam byl odváděn proutěným nebo z prken sbitým dýmníkem, z bezpečnostních důvodů omazaným hlinou. Teprve v pozdějším vývoji se *přední část síně odděluje* přepážkou *od zadýmené zadní části – černé kuchyně* (Frolec–Vařeka 1983, 25–26; Langer–Vařeka 1983, 80, 151, 335; Botík–Slavkovský a kol. 1995, 286–287) a *mění v bezdýmou* (obr. 2). Až po zavedení sporáku do kuchyně, v městském prostředí nejdříve v poslední třetině 18., ale většinou až od počátku 19. století a na vesnici nestejněmálně podle hospodářské vyspělosti regionu, většinou až od 2. čtvrtiny 19. a pokračuje do 1. poloviny 20. století (Československá vlastivěda III, 1968, 123–124). Dým z ní je odstraněn a tak se kuchyně mění v čistou a teplou místnost (Frolec–Vařeka 1983, 207; Botík–Slavkovský a kol. 2, 1995, 286).

Pec sloužila nejen k pečení, ale i k oteplování obydlí, ohniště k vaření. Je to jev, se kterým se setkáváme na rozsáhlém území severoevropském a středoevropském, zaujímající tím podle V. Frolce (1974, 156–157) Skandinávii, Finsko, Estonsko, Lotyšsko, Litvu, Polsko, Slezsko, Čechy, Moravu, Slovensko, Maďarsko, západní Rumunsko, Rakousko, Bavorsko, jižní Bádensko, severovýchodní části Švýcarska a západní i jihozápadní Slovinsko.

V peci bylo možno péci nejen chléb, pečivo, drůbež a zvěřinu (Skružný 1980; Frolec–Vařeka 1983, 157, 159; Botík–Slavkovský 1995, II, 26–27), po skončení pečení jí bylo možno využít na dosušení dřeva určeného pro příští topení v peci i loučí na svícení, ale i na



Obr. 1. a) Kurná či dýmná jizba v obydlí v obci Polanka čp. 244 (o. Banská Bystrica), postavené v roce 1873. Před čelistí hliněné pece je otevřené ohniště a nad ním koch. Vpravo od ohniště je sporák s litinovými pláty, ale ještě bez pečicí trouby. b) Sín v obydlí v obci Závadka čp. 177 (o. Banská Bystrica). V mladší fázi vývoje se čelist peci a jí předsunuté ohniště přemisťují z jizby do síně. Na ohništi stojí železná trojnožka na postavení hrnce při vaření na otevřeném ohni, nad ohništěm je koch na odvod dýmu. Podle V. Frolce a J. Vařeky. Kresby J. Scheybal.

sušení ovoce, lnu i lněného semena a konopí (Jindra 1930–1931, 148; Laudová 1958, 125 n; Plessingerová 1963, 185 n; Skružný 1980, 225, pozn. 24, 26–31; Frolec–Vařeka 1983, 157; Petráň a kol. 1985, I/2, 654, obr. 526; Botík–Slavkovský 1995a, 211) a v deštivém létě i na dosušování obilí, nebyla-li při usedlosti postavena *sušicí stodola* (ovín – Dal’ II, 1881, 641–642; Niederle ŽSS I/2 1913, 811 n; BSE 18/1974, 272; Skružný 1980, 229–230, pozn. 24; SES 1981, 925), případně *sušicí jizba* (riga – Dal’ 1882, 896; SES 1981, 1136; Skružný 1980, 229, 234, pozn. 24), na Moravě doložená výzkumem V. Nekudy ve Mstěnicích (Nekuda 1972, 13 n, obr. 3; 1985, 60–63, obr. 87–92), případně *pazderna* či *konopice* (Skružný 1980, 229, 231, obr. 8; Frolec–Vařeka 1983, 157). Chlebová pec mohla být využita i na vypalování keramiky (Šaurová 1963, 1971 a 1973; Skružný 1980, 232, pozn. 3).

Ch. Holme (1911, 203) publikoval snímek interiéru starého štyrského domu, instalovaného tehdy v expozici Landesmuseum v městě Gratz (obr. 3). Před vyvýšenou chlebovou pecí je předsunuto ohniště, nad jehož plochou se klene „koch“. Vpravo od kochu visí na řetězech dvě kulatiny – „*polenice*“ na kterých se suší louče na svícení a „*lejšpánky*“ na zátop. Nad ohništěm je zavěšen kotel. Hrnce byly při přípravě jídel na ploše otevřeného ohniště posunovány i snímány z trojnožek pomocí „*vidlice*“. Vidlice na kolečkách – „*voříček*“ (obr. 6) byla používána na posunu nádob při přípravě jídel v peci pečením nebo dušením. Oba typy vidlic jsou opřeny o „*krbeček*“ pod polenicemi.

P. Čaplovič (1980, obr. 99) publikoval snímek interiéru rodného domu MUDr. Matěje Bencúra, známého nám pod literárním pseudonymem Martin Kukučín (1860–1928) v Jasenové (o. Dolný Kubín). Pec situovaná ve světnici, vytápěná ze sousední místnosti má hranolový sokl a kupolovitý nástavec, obě části bez jediného kachle.

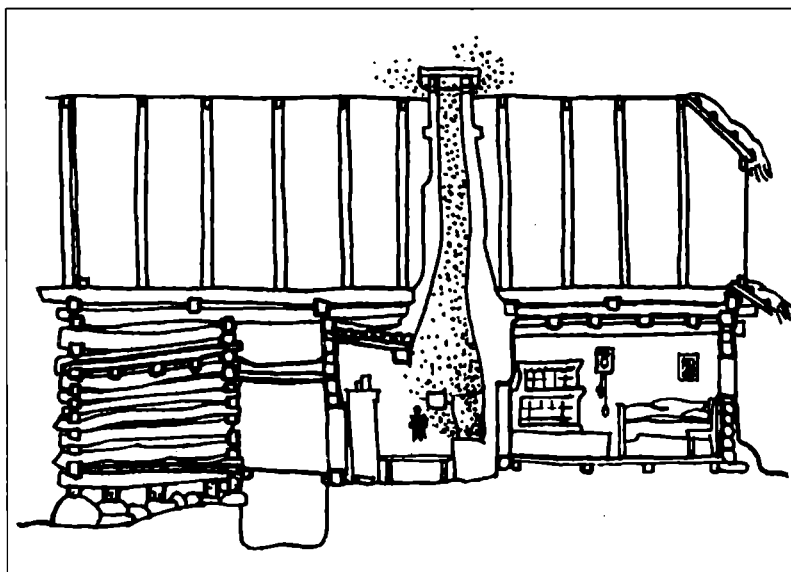
Pec se, podle svědectví ikonografického materiálu, nejprve nejspíše v oblastech jižního Německa a severovýchodního Švýcarska (snad již od přelomu 10.–11. století – Ernée–Stejskal 2001, 6) a dalších zemích, které byly v bezprostředním styku s Itálií, a zeměmi někdejšího římského impéria, kde byl již tehdy dvouohniskový systém znám (Pražák 1966), měnily vsazením několika drobnějších pohárovitých nebo mohutnějších hrncovitých, pří-

padně i miskovitých kachlů s kruhovým ústím (jak před více jak čtvrt stoletím vyslovil L. Skružný (1973, obr. 1–5) přeměnily v nejstarší kachlová kamna, která si zachovala i funkci původní pece, jak to dosvědčuje ikonografický materiál. Tenkostěnná dna a stěny nádobkovitých kachlů, vyčnívající z masivního hliněného pláště do topeništního prostoru pece, se jako první rozpálily a začaly sálat teplo do místnosti dříve než vlastní pec. Po skončení pečení kachle dříve vychladly, ale masivní těleso pece ještě dlouho sálalo teplo do prostoru.

Doklady o tom, že kachlová kamna jsou vývojově nerozlučně spjata s chlebovou pecí dokládá nejen rekonstrukce kamen ze 2. čtvrtiny 13. století z lokalit *Zürich-Münsterhof* (Stadtulf 1992, 281; Krajíc 1997, příl. 15:1; Ernée–Stejskal 2001, 6 s obr.) a *Ulm čp. 11* ze 13. století (Stadtluft 1992, 178; Krajíc 1997, příl. 15:3), ale i ikonografický materiál. Rovněž kamna rekonstruovaná Josefem Ungerem (1994, 31, obr. 24; Krajíc 1997, příl. 15:4), pocházející ze *šlechtického sídla v Koválově*, datovaná do 13. století, nezaprou své genetické spojení s hranolovou pecí (obr. 4). U všech uvedených rekonstrukcí je na hranolovou chlebovou pec postaven vysoký homolovitý anebo nižší polokulovitý hliněný nástavec s vrcholovým otvorem, jaký předpokládáme u našich hliněných pecí doby hradištní (Staňa 1960, 289, obr. 27; Skružný 1963, 240, obr. 8 a 9, 241, obr. 11).

Lze předpokládat, že původně jen do vrcholového otvoru kupolovité pece byl vsazen první nádobkovitý kachel, protože naši předkové vycházeli ze zkušeností, získaných při vaření v pecních otvorech (Neustupný 1946, 61). Nálevkovitě rozevřený tyglíkovitý kachel je vsazen do vrchových kupolovitých nástavců jak kostnických kamen z 1. poloviny 14. století (obr. 11), tak kamen na znaku curyšské rodiny Staubenwid z roku 1340 (obr. 12), o kterých bude pojednáno dále, protože představují mladší vývojový stupeň, kdy jsou nádobkovité kachle cílevědomě zabudovány do soklu i nástavce kamen.

*Freska z počátku 14. století, dochovaná v curyšském domu „Haus zum Langen Keller“* (Treichler a kol. 1991, 28 s obr.; Sajbán 1991, obr. 10:1; Krajíc 1997, obr. 13:1; Hazlbauer 1998, obr. 9:3) nám tuto skutečnost názorně přibližuje (obr. 5). Do boční stěny soklu curyšské pece – kamen byly v blízkosti její čelisti vsazeny tři řady čtveřic pohárovitých (?) kachlů a do válcovitého zaklenutého nástavce šest řad větších nejspíše hrncovitých (?) kachlů



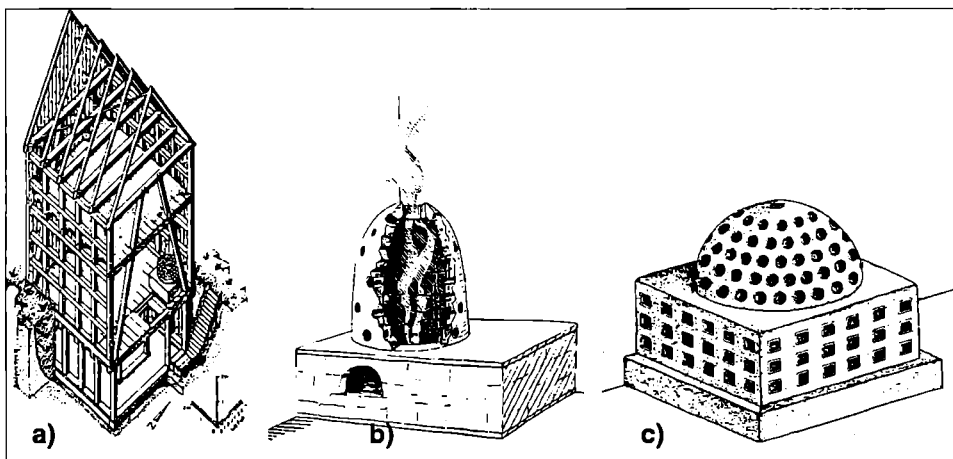
Obr. 2. Podélný řez domem v obci Březůvky čp. 45 (o. Zlín). Zprava: bezdýmná světnice s kachlovými kamny, vytápěnými z černé či dýmné kuchyně, situované v předělené části síně. Před čelistí kachlových kamen – pece je situováno otevřené ohniště, z něhož, stejně jako z kamen, je kouř odváděn dymníkem. Podle J. Langer a J. Vařeky 1983. Kresba J. Langer.



Obr. 3. Výřez pohledu do interiéru dýmné jizby štýrského domu, instalovaného na počátku 20. století v expozici Landesmuseum ve městě Graz. Před čelist chlebové pece je předsunuto otevřené ohniště, nad kterým je umístěn koch na odvod dýmu. Nad ohništěm je zavěšen kotel, hrnce při přípravě jídel na otevřeném ohni stály na trojnožkách, ze kterých bývaly snímány pomocí vidlice. Nádoby, ve kterých byly pokrmy pečeny a dušeny v peci se do ní vkládaly i vyjímaly pomocí „vozičku“ – vidlice na kolečkách. Podle Ch. Holma 1911.

s kruhovým ústím. Kouř z pece mohl vycházet 1: dvojicí sopouchů, umístěných nad čelisti pece, případně pecní čelisti zpět do jizby, 2: na vyobrazení vidíme, že dým a horký vzduch stoupal z pece do kupolovitého nástavce a z něho pak mohl, jako u Stadtulfovy rekonstrukce, vycházet vrcholovým otvorem do jizby, ve které pec stála, ale v době pečení otvor bylo nutno zakrýt, aby se pec neochlazovala, 3: keramickými kouřovody či samostatnými komínovými nástavci byla odváděna z bezdýmné světnice do podstřeší, případně 4: do sousední místnosti (síně, v mladším vývoji do kuchyně) a tam do kochu anebo 5: do z prken sbitého, či z proutí spleteného a hlínou omazaného dymníku, či 6: do zděného komína. Žel, právě tato část fresky, zachycující vlastní odvod dýmu se nedochovala. S největší pravděpodobností byla v tomto případě uplatněna první varianta. Před curyšskými kamny, i nadále plnicími též funkci pece, sedí postava, chránící si obličej a oči před žářem kloboukem (?), který drží v levé ruce, zatímco v pravé svírá dvouhrotou vidlici, kterou, jak známe z národopisných analogií (obr. 3), používali naši předkové na posouvání rozpálených nádob, ve kterých připravovali jídlo v peci i na otevřeném ohništi. Někdy bývala tato vidlice upevněna, pro snadnější manipulaci s nádobami, na kolečkách; nazývali ji „voziček“ (MNL III, 1980, 371, obr. 4; Botík–Slavkovský a kol. 1995, II, 27). Žel, „voziček“ (obr. 6) dosud nebyl žádným z našich archeologů středověku rozpoznán a publikován.

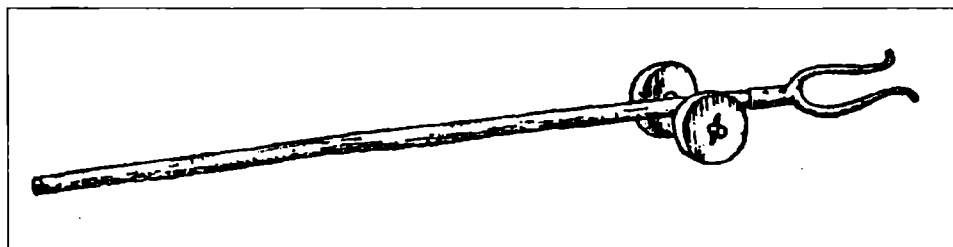
Vývoj kachlových kamen z původní pece dokládají i *národopisné paralely z Tyrolska*. Některá kamna mají tvar *sarkofágu* nebo původně šatové, později převážně zásobní, tzv. „štitové truhlice (Dlabal 2000, 49, obr. 18) – *súsku*“ (Turnský 1989 47–48, obr. 3), která byla ve středověku rozšířena v celé Evropě od Balkánu přes Švýcarsku až po Skandinávii, od Ukrajiny po Velkou Británii (Haroková–Gelmar 1971, 13; Večerková 1994, 26), dnes je lze uvést z Maďarska<sup>2</sup> (súsek – *ácsolt láda* – MNL I, 1977, 28–30, 241, bar. příloha za s. 423; MNL II, 1979, obr. na s. 126 a 479, bar. příloha za s. 432; MNL III, 1980, 383, 573; MNL V, 1982, 66), ze Slovenska (Československá vlastivěda III, 1968, 401, 430, 491, 493 a 534; Slovensko 3, 1975, 857, 922, obr. 205, příloha za s. 830), z východní Moravy,



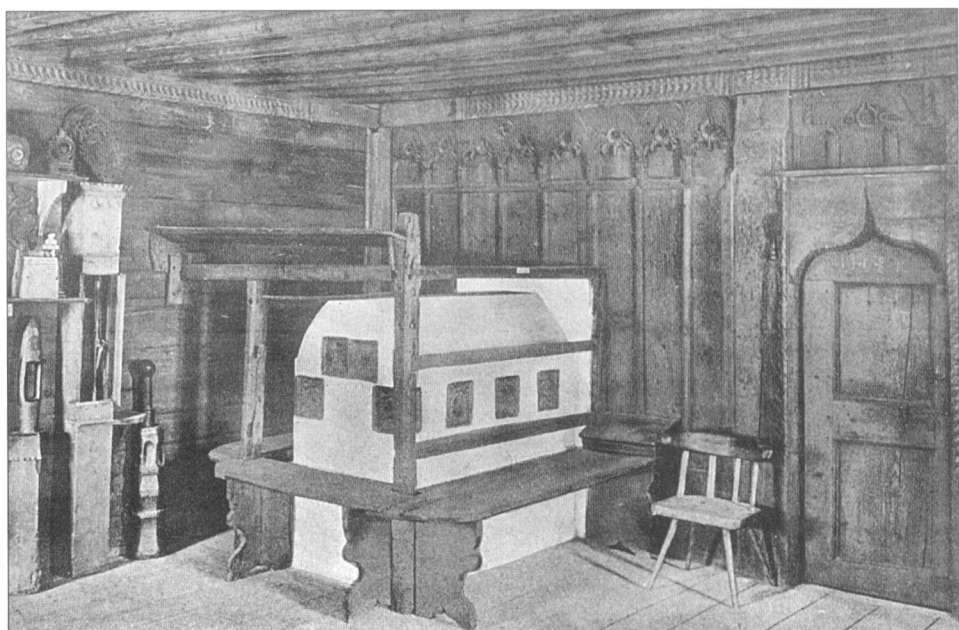
Obr. 4. Rekonstrukce kachlových kamen ze 13. století: a) a b) z lokality Zürich-Minsterhof, podle Stadtlufta 1992, c) ze šlechtického sídla Koválov, podle J. Ungera 1994.



Obr. 5. Freska z počátku 14. století, dochovaná v curyšském domu „Haus zum Langen Keller“. Podle H. P. Treichlera a kol, 1991.



Obr. 6. „Vozíček“ – vidlice na kolečkách na posouvání nádob, ve kterých se připravovala v pecích jídla pečením a dušením. Podle MNL III, 1980.



Obr. 7. Detail interiéru tyrolského vesnického domu ve Vorarbergu s kamny sarkofágového typu. kamna mají hranolový sokl a lichoběžníkový nástavec. Do tělesa soklu pece i jeho nástavce je vsazeno několik řádkových a rohových reliéfně zdobených kachlů. Podle Ch. Holma 1911.

z Moravsko-slovenských Kopanic (Stránská 1962; Šenfěldová 1984, obr. na s. 37), z Valašska (Šenfěldová 1984, 38 s obr.; Večerková 1994, 26, obr. 31) z Českého Těšínska (Černo-horský 1937; Československá vlastivěda III, 1968, 63, obr. na s. 62; Haroková–Gelnar 1971, 13; k otázce súsků: EAS 1990, IX, mapa 43 na s. 59; Botík–Slavkovský 1995, 210 s obr.). Ale i pro štítové truhlice byl předlohou hliněný nebo kamenný sarkofág, který je v Evropě doložen již v minojské kultuře (Presová 1978, obr. příloha za s. 65).

Kamna sarkofágového tvaru či štítové truhlice publikoval Ch. Holme. Prvá zachytil v *interiéru lidového domu v tyrolském Vorarlbergu* (Holme 1911, obr. 92), který upoutá vaši pozornost již tvarováním futra dveří (obr. 7) do pozdně gotického oslího hřbetu (Herout 1992, 212; Koch 1998, 162, obr. 7). Do hranolového tělesa pece s vrcholovou částí skosenou do lichoběžníku, sporadicky vsazeno několik reliéfně zdobených kachlů ■ formátu a dvou asymetrických rohových. *Ve světnici selského domu ze Sarn Valley*, instalované v roce 1911 v Kunstgevelbe Museum v Bozen (Holme 1911, obr. 96), stojí kamna ve tvaru sarkofágu. Hranolovitý sokl je završen stlačeným eliptickým obloukem (Herout 1992, 212; Koch 1998, 469, obr. 12). Těleso kamen sestává z pěti řad reliéfně zdobených komorových kachlů.

Na našem území jsou pece sarkofágového typu, nazývané „šišky“ doloženy jen ze Slovenska. Mají tvar nahore vodorovně seříznutého svisle postaveného polooválu a jsou uváděny pouze ze šesti lokalit povodí řeky Nitra na Topolčiansku (*Prašice, Čeládice a Velký Klíž*) a na Nitransku (*Kostolany, Velký Cetín a Nedvidzany*) a jedné lokality v povodí řeky Hronu (*Čata*). (EAS 1990, I, 4 a IX, mapa 31).

*E. Aüladár Jllése* zachytil na kresbě *interiér vesnického domu v uherské Transylvánii* (Holme 1911, obr. 693). Vlevo od dveří světnice stojí hliněná pec, na níž stojí nízká hranolová kachlová kamna, sestavená ze tří řad hladkých komorových kachlů.

Kachlová kamna protáhle polooválného tvaru, postavené v rohu světnice, ze dvou stran obestavená lavicemi, byla v roce 1981 fotografována ve vesnici Martos v župě Komárno. Dvřfka kamen byla v rohu sousední místnosti (MNL V, 1982, obr. na s. 66).

Třístupňová hranolová kamna, oživená postavou u nich sedícího a ohřívajícího se muže, jsou vyobrazena *na malbě dýmné jizby uzavřené v medailonu z let 1250–1259 ve Würzburgu* (obr. 8) ve středním Švýcarsku (Sabján 1991, 6; Krajíc 1997, příl. 13:2; Ernée–Stejskal 2001, 6 s obr.). V levé třetině medailonu jsou vyobrazena třístupňová hranolová kamna, jejich sokl i každý ze dvou nástavců je tvořen třemi řadami hustě kladených pohárovitých kachlů. Na vrcholu kamen stojí nejspíše cínová konvice. U kamen sedí na čtyřnohé stoličce muž v kabátci s kapucí na hlavě, nahřívá si promrzlou bosou levou nohu a oběma rukama drží kónický pohár, ze kterého upíjí teplý nápoj. Pravou nohu má obutu v polovysoké škorní, levou vyzutou škorní má postavenou za stoličkou. Nad hlavou muže vidíme bidlo, na kterém visí uzené maso a slanina, svědčící ještě o dýmném provozu jizby, bidla na úrovni mužových očí (musela být ve stejné výši upevněna dvě), tzv. „*polenice*“ (Československá vlastivěda III, 1968, 491; Frolec–Vařeka 1983, 170, obr. na s. 172). Polenice sloužila na dosušování polenového dřeva, což bylo nezbytné, aby dýmný provoz nebyl tak intenzivní a neznepříjemňoval, více než bylo nutné, život obyvatel jizby.

Připomeneme ještě skutečnost, že ve východoevropských etnikách, počínaje rusínským obyvatelstvem žijícím na východním Slovensku, se v pecích kromě pečení i vařilo (Frolec–Vařeka 1983, 159; Botík–Slavkovský a kol. 1995, II, 26). Významnou roli v šíření dvojohniskového topeniště sehrávala migrace obyvatelstva i cesty řemeslníků na zkušenou do sousedních zemí. A tak i z *ukrajinského huculského centra Kosov* máme již v 19. století doloženo spojení pece s hranolovými kachlovými kamny (obr. 9). Pec je vyvýšena pro snadnější obsluhu při vaření a pečení na podstavec, který je širší než vlastní pec a tak na dvou stranách před čelistí pece i pravém boku vznikl pracovní prostor pro kuchařku. Nad pecí, ve které se nejen peklo, ale i vařilo, jsou postavena dvoustupňová hranolová kamna s trojicí říms, sestavená z malovaných kachlů s motivy jezdců, náměty ornitologickými, zvěrnými, ale i sakrálními (klínové kříže). Kouř a teplý vzduch z kamen odcházel vodo-



Obr. 8. V malovaném medailonu z let 1250–1259, dochovaném ve Würzburgu, jsou v dýmné jizbě zobrazena třístupňová hranolová kamna, jejichž sokl si zachoval charakter chlebové pece. O dýmném provozu jizby svědčí na bidle zavěšené maso, které se zde udilo. Na sousedních „*polenicích*“ je vyskládáno dřevo, aby vyschlo a pak po vložení do pece co nejméně dýmilo. Podle R. Krajíce 1997.





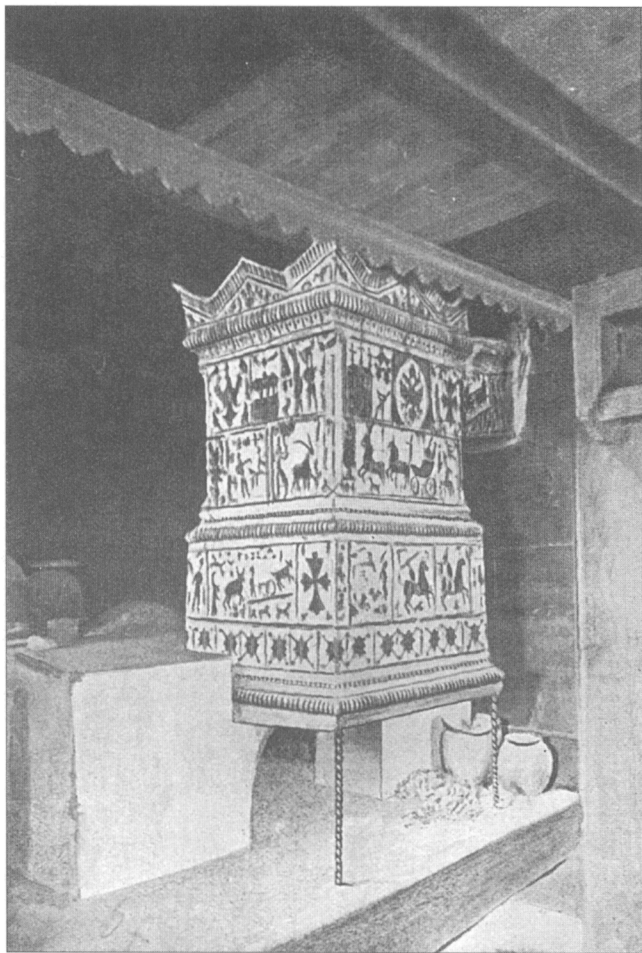
Obr. 9. Pec v interiéru huculské jízby v řemeslnickém, především hrnčířském centru Kosov. Z 19. století máme v interiéru jízby doloženu pec, nad níž jsou postavena dvoustupňová hranolová kachlová kamna a vedle níž (vpravo) je přístavek sloužící na přehřívání jídel. V této peci se nejen peklo, ale připravovala se v ní i jídla vařením. Podle BSE 13, 1973.

rovným trubkovým kouřovodem vedeným podél stěny, který ještě ohříval tuto místnost, případně i obytnou místnost sousední (BSE 13, 1973, obr. 6 na s. 278). Blízká pec s kochem v podobě kachlových kamen z kachlů téže provenience byla před rokem 1911 fotograficky dokumentována (obr. 10) ve vesnici Jaworow (SV od Przemyslu) na území polské Galicie (Haliče) – někdejšího rakouského Polska (Holme 1911, obr. 377). Zde byla pec rovněž vyvýšena na podstavec, ale pod vlivem polským bylo před čelisti pece předsunuto otevřené ohniště, na kterém se připravovala jídla vařená. Do horní části tělesa pece nad čelistí byla umístěna třetina tělesa dvoustupňových hranolových kachlových kamen, která měla funkci lapače dýmu – „kochu“ či „dymníku“ (Frolec–Vařeka 1983, 54 s obr., 93; Langer–Vařeka 1983, 147, 153; Skružný 1991, 305 n; týž 1999, 139 n). Přední dvě třetiny tohoto kamnového tělesa, spočívající na kovovém rámu neseném dvojicí torovaných železných tyčí, čnely nad otevřeným ohništěm. I na tomto kamnovém tělese, se dvěma římsami a výraznou vrcholovou korunní římsou, byly kachle s malbami jezdců, kočáru taženého koněm, námětů zemědělských (orba), pasteveckých, heraldických, geometrických i sakrálních, vyrobených ve výše jmenovaném hrnčířském centru v Kosovu. Plameny, teplý vzduch s kouřem ohřivaly nejen tento kamnový koch, ale i kouřovod, vyvedený do sousední místnosti.

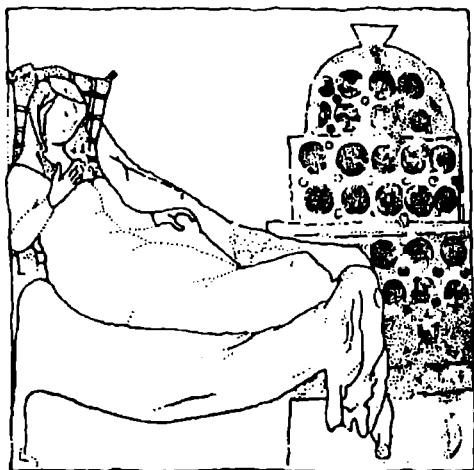
Pohárovité kachle vyobrazené nejspíše i na popsáných curyšských i würzburgských kamnech známe ze 13. století z německého Husterknappu (Nekuda 1985, 112), ze 2. poloviny 13. i z počátku 14. století z dolnorakouského Gaiselbergu (Felgenhauer-Schmiedt 1977, 265–266), ze 13. století v panském sídle v Kovalově (Unger 1994), z přelomu 13. a 14. století z moravské tvrze ve Mstěnicích (Nekuda 1985, 11 n, obr. 61 a 165), ze 14. století z uherského Budína (Holl 1958, 279, obr. 1 a 2), ze zaniklé středověké vesnice Konůvky (Šaurová 1971, 180, obr. 7), ale i odjinud. V Čechách jsou pohárovité kachle vzácně zastoupené, např. v Hradci Králové (Smetánka 1969, 234, obr. 9 na s. 241). Namísto nich jsou v Čechách časté protáhlé tyglíkovité kachle s malým čtyřúhelníkovým ústím, krátké tyglíkovité kachle se širším čtyřúhelníkovým ústím a krátké nízké tyglíkovité a hrncovité kachle s více či méně čtvercovým ústím s dovnitř zataženým okrajem nebo s masivní obvodo-

vou lištou jako u miskovitých (Smetánka 1969, 237, obr. 12.2; Radoměský 1965; Nekuda–Reichertová 1968; Skružný 1974; Richterová 1982; Brych–Stehlíková–Žegklitz 1990; Skružný–Špaček 2001).

Na vyšším i nižším kamnovém postavci stojí kamna „Zur Kunkel“ v *Kostnici* z 1. poloviny 14. století (Sabján 1991, obr. 10:2; Krajíc 1997, příl. 13:3) a na curyšském znaku rodiny Stubenwid z roku 1340 (Sabján 1991, obr. 10:4; Krajíc 1997, příl. 13:4; Ernée–Stejskal 2001, 5–6 s obr.). Na zubem času narušené fresce z *Kostnice* (obr. 11) stojí na masivním podstavci trojstupňová kamna, z nichž jsou první dva spodní stupně hranolové a vrcholový kupolovitý s vyčnívající nálevkovitě rozevřeným tyglíkovitým kachlem ve vrcholu. Do hliněného tělesa kamen jsou střídavě vsazovány řady drobných, řekněme písťalovitých kachlů, a větších pohárovitých či spíše hrncovitých kachlů, všechny s kruhovým ústím. Na kamnovém soklu jsou tři a tři řady po 14 písťalovitých 12 pohárovitých či hrncovitých kachlích, na nástavci dvě a dvě řady po 12 písťalovitých a 10 pohárovitých či hrncovitých kachlích a na vrcholové polokulovité kupoli po dvou řadách po 10 písťalových kachlích a 8 poháro-



Obr. 10. Interiér jízby s dvojhřístkovým systémem, doložený na počátku 20. století ve vesnici Jaworow na území bývalé rakouské Galicie. Koch ve tvaru dvou-  
stupňových kachlových kamen, odvádějící dým a teplý vzduch z hliněné pece  
a z peci předsunutého ohniště, na kterém se připravovala jídla vařením do sousední  
síně. Podle Ch. Holma, 1911.



Obr. 11. Interiér měšťanské světnice na fresce z Kostnice s nápisem. Kachlová kamna jsou hranolová, trojstupňová s kupolovitým nástavcem, do jehož vrcholu je vsazen velký nálevkovitě rozevřený tyglíkovitý kachel. Podle R. Krajčce 1997.

hových ústím (pohárovitých nebo hrncovitých), odděleného od polokulovitě zaklenutého kamnového nástavce se dvěma řadami, spodní s deseti a horní s osmi kachli, masivní římsou. První jsou zobrazena na kosmo postaveném štítu, na jehož levém horním rohu spočívá kbelíkovitá přílba, na níž jsou jako klenot kachlová kamna téhož typu se třemi řadami po osmi pohárovitých nebo hrncovitých kachlích na soklu a se dvěma řadami kachlů téhož typu na polokulovitém nástavci v horní řadě šest, ve spodní deset. Tuto předlohu použil při rekonstrukci budínských kamen též I. Holl (1958, obr. 1–2).

Rovněž dvoje kamna válcovitého tvaru stojící na nízkém robustním, snad kamenném, a nejspíše ze všech čtyř stran segmentově zaklenutém, podstavci, v horní části komole kuželovitě skoseném, na kterém jsou posazena válcovitá kamna, do jejichž tělesa jsou vsazeny pravděpodobně miskovitě kachle<sup>3</sup> s kruhovým ústím (Skrůžný 1973, 122 n, obr. 1–5). Vrchol kamen je zakončen širokou zaoblenou římsou přesahující tělo kamen. Jsou *vyobrazena na znaku doktora práv Augustina Lutenwanga* (obr. 13), rektora univerzity v Basileji z roku 1510, ale zachycující pravděpodobně starší typ kachlů (Franz 1969, obr. 6; Skružný 1973, 128, obr. 6 – jen kamna na štítu; Sabján 1991, obr. 10:3; Krajčc 1997, příl. 13:5). První kamna tohoto typu se čtyřmi řadami po osmi miskovitých kachlích (viditelné jsou, sledováno zdola nahoru, 3, 4, 3 a 4) jsou vyobrazena na mírně šikmo nakloněném kolčím štítu, opřené o levou nohu oděnou do turnajového brnění z doby kolem roku 1510, vpravo od štítu stojícího, sv. Gordiana. Na hlavě, věnčené svatozářím, má přílbu se zdviženým hledím, v pravici svírá o pravé rameno opřený dvouruční meč a levicí klade na kolčí štít kolčí přílbu s fafrnochy a točenicí, na které jsou umístěna, jako klenot druhá kamna téhož typu se třemi řadami po osmi miskovitých kachlích (viditelné 3, 4 a 3). Pravý pramen fafrnochu se stáčí nad hlavu světcovu a čteme na něm majuskulní nápis „S. GORDIANUS“. Levý pramen fafrnochu se stáčí nad hlavu druhého ze stojících světců držícího v pravici mučednickou palmu, v levici širokou přeloženou stuhu s třepením na koncích. Na fafrnochu je majuskulní nápis „S. EPIMACHUS“.

*Na mnichovském dřevorezu, vytvořeném v německém prostředí, v roce 1488* (Franz 1969, 22, obr. 9; Krajčc 1997, příl. 14:3) je zobrazena světnice (obr. 14) s trámovým záklopovým stropem, do níž přichází ve dne světlo dvěma dvoukřídlými okny se skleněnými terčíky zasazenými do olova a večer se začíná několikaramenná olejová lampa. U masivního

vitých či hrncovitých kachlích. U kamen na divanu na nožkách napolo sedí a napolo leží, soudě podle roušky na hlavě, mladá vdaná žena, opřená hlavou a zády o károváný polštář. Nad freskou je gotický majuskulní nápis: „ICH LIG HIE ALS AŮ(eina) FUDE (faule) SOL (Sau) HINDER DEM OFEN MO WOL“ (Ležím zde jako líná svině za kamny, je mi příjemně). Reprodukované kresby se výrazně liší (Franz 1969, obr. 5; Sabján 1991, obr. 10:4; Krajčc 1997 příl. 13:3; Hazlbauer 1998, obr. 9:4).

*Na erbů curyšské rodiny Stubenwid z roku 1340* (obr. 12) jsou vyobrazena hned dvojce, nejspíše válcovitá kachlová kamna, bereme-li v úvahu kupoli, mající průměr shodný se šříť soklové části kamen (Sabján 1991, obr. 10:4; Krajčc 1997, příl. 13:4). Kamna stojí na nízkém podstavci a sestávají z válcovitého soklu, se třemi řadami po deseti nádobkovitých kachlích s kru-

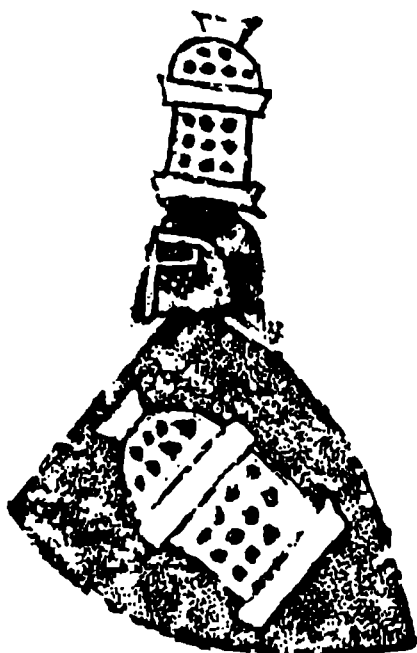
stolu sedí muž – hlava rodiny, oblečený v šatech upnutých ke krku, přepásaných řemenem, s baretem na hlavě a hraje vrhcáby. Vpravo od otce sedí u přeslice, dcera oblečená do dlouhých šatů s mělkým V výstřihem a s dlouhými rukávy a spřádá len (?). Po její pravici sedí, rovněž u přeslice, její matka, oblečená do šatů téhož střihu, ale s límcem, a pravou nohou rozhoupává kolíbadlo kolébky, ve které spí nemluvně. Při pravém rohu dřevořezu leží a spí pes. V levém spodním rohu dřevořezu sedí další dítě, oblečené do volných šatů s mělkým kruhovým výstřihem a má na klíně rozvěvenou knihu, ze které čte. Za zády matky stojí, při stěně místnosti, vysoká komole kuželovitá kamna sestavená z nádobkovitých kachlů se čtvercovými a obdélníkovými ústími a dny. Nad kamny na polici stojí dvě, pravděpodobně cínové, nádoby. V rohu místnosti za otcem je obloukovitě zaklenutý vchod s výhledem do zahrady, oplocené plotem, tvořeným kůly s prkny vsazovanými do žlábků.

Část stupňovitých hranolových kamen sestavených z nádobkovitých – miskovitých kachlů s obdélníkovými ústími i dny (Franz 1969, 65, obr. 25; Krajíc 1997, příl. 14:5) zobrazil na své mědirytině „*Sen doktora*“ z let 1497–1498 německý malíř a grafik Albrecht Dürer.

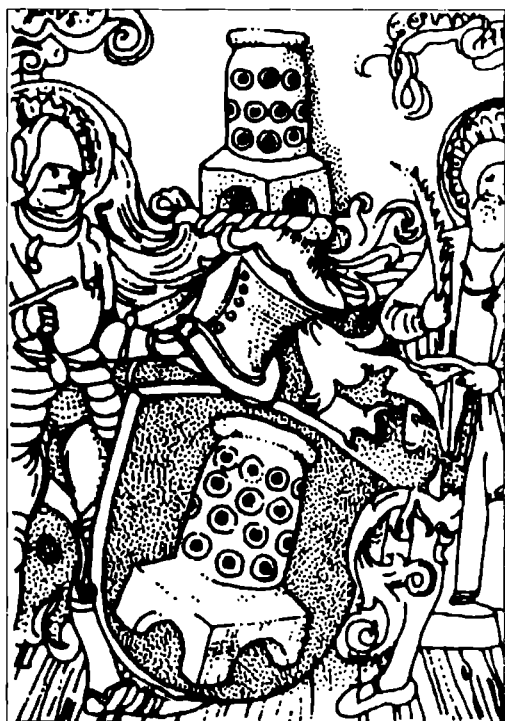
Na dřevořezu německého malíře a grafika Barthela Behama (1502–1540) „*Spinnstube*“ (přádelna), z doby kolem roku 1524, stojí, při stěně ve velké světnici s úzkými „vlčími okny“ se zašupovacími okenicemi, posunovanými pomocí kolíku z místnosti a se záklopovým stropem tvořeným prkny na přesah, to je spodní a svrchní vrstvou prken, kdy vrstva spodní plní současně i funkci široké lišty (Herout 1992, 265), stojí kachlová dvojstupňová kamna, spočívající na kamenném segmentově zaklenutém podstavci, sestavená z výklenkových kachlů ■ a ■ formátu s poloválcovitou komorou (Franz 1969, obr. 26; Ein Haus 1987, 49; Krajíc 1997, příl. 14:1 – poslední dva bez scénického výjevu). Rohové kachle jsou asymetrické s torďovaným sloupkem v nároží, vrcholové rohové kachle mají pultovitě skloněný štítek. Sokl kamen je hranolovitý a nástavec válcovitý.

M. Dąbrowska (1987, 154, obr. 29) publikovala rekonstrukci kachlových kamen z 15. století, postavených z miskovitých kachlů se čtverhranným ústím a kruhovým dnem (nádobkovitý kachel se čtyřúhelníkovým ústím). Kamna, umístěná v rohu místnosti, mají tvar vysokého čtvrtválece, tvořeného osmi řadami kachlů, spočívajícím na nízkém podstavci prolomeném dvojicí segmentových oblouků. Vrcholová část kamen je zaklenuta kupolí, tvořenou úsečí čtvrtiny polokoule. Kamna byla vytápěna z jedné z vedlejších místností (též: Krajíc 1997, příl. 15:5).

Z expozice někdejšího Francisco-Carolinum Museum v Linci, reprodukoval snímek *interiéru hornorakouské hostince* Ch. Holme (1911, obr. 1). Ve velké místnosti s trémovým záklopovým stropem spočívajícím na příčném průvlaku, stojí při stěně na zděném (?) podstavci dvojstupňová hranolová kamna, jejichž sokl je tvořen čtyřmi řadami miskovitých kachlů se čtvercovým ústím a s kruhovým dnem; čelní stěna s řadami, střídavě po čtyřech a pěti kachlích a s bočními stěnami střídavě po osmi a sedmi kachlích, což je dáno využitím plných plochých kachlů v nárožích. Dým z kachlových kamen, vytápěných ze soused-



Obr. 12. Na pergameni namalovaný erb curyšské rodiny Stubenwid z roku 1340. Kachlová kamna jsou válcovitá s kupolovitým nástavcem, do jehož vrcholové části je vsazen nálevkovitě rozvěvený tyglíkovitý kachel. Kamna jsou vyobrazena jak na štítu, tak v klenotu erbu. Podle R. Krajíce 1997.



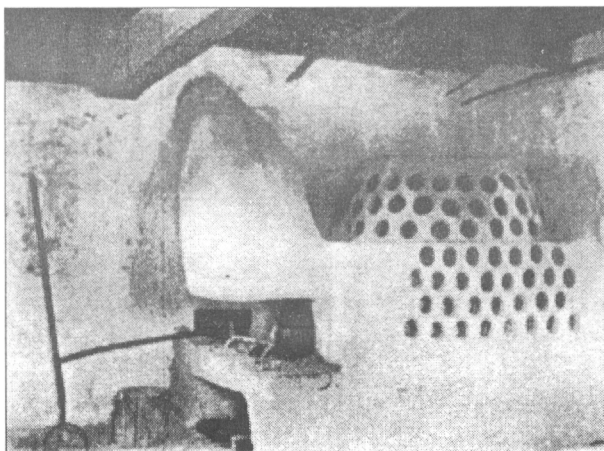
Obr. 13. Výřez znaku doktora práv Augustina Lutenwanga, rektora univerzity v Basileji, z roku 1510. Na štítu i v klenotu jsou zobrazena kamna s kachlí v té době již archaického typu ve tvaru válce, vytvořená z miskovitých kachlů s kruhovým ústím i dnem. Podle R. Krajčice 1997, popis v textu podle vyobrazení T. Sabjana 1991.



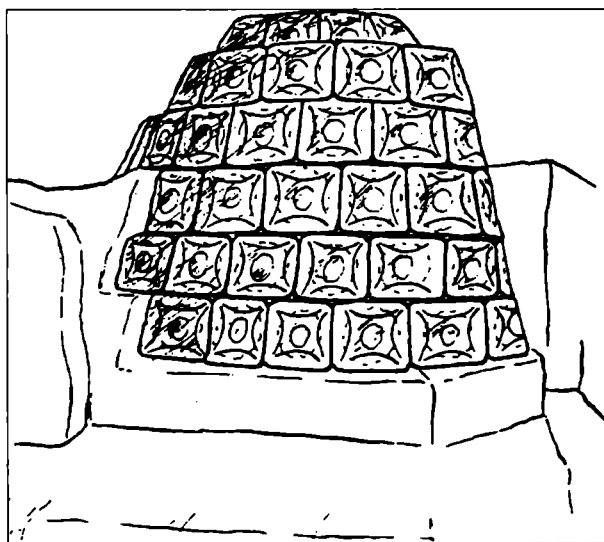
Obr. 14. Mnichovský dřevořez z roku 1488, zachycující rodinu shromážděnou v jízdě s vysokými komole kuželovitými kamny, vytvořenými z miskovitých kachlů se čtvercovým a obdélníkovými ústími i dny. Podle R. Franz 1968.

ní místnosti je veden plechovými rourami ke zvonovitému kochu uprostřed místnosti, sloužícímu k odvodu dýmu z loučí případně i větších kusů dřeva, které hořely na kruhovém terči připevněném ke kochu řetízky a osvětlovaly hostinský sál (Skrůžný 1991; 312, obr. 17; týž 1999, obr. 19).

Kachlová kamna sestavená z miskovitých kachlů se čtverhranným, téměř čtvercovým



Obr. 15. Část interiéru jizby v chorvatské vesnici Trh (o. Ozlja Karlovca). Pec s předsunutým ohništěm má tvar dvojestupňového komolého kužele. Sokl je tvořen čtyřmi a nástavec třemi řadami miskovitých nebo hrncovitých kachlů s kruhovým ústím. Na ohništěm je koch, odvádějící kouř do sousední místnosti. Podle fotografie V. Tkačiče z r. 1928, publikované M. Gavazzim 1969.



Obr. 16. Světnice v obci Vyšná Boca žp. 35 (o. Liptovský Mikuláš). Komole kuželovitá kachlová kamna z roku 1805, sestavená z miskovitých kachlů se čtvercovým ústím a kruhovým dnem. Podle J. Botíka, P. Slavkovského a kol. 1995.

ústím a kruhovým dnem se udržela v lidovém prostředí až do současnosti. S hranolovými kachlovými kamny s miskovitými kachli se čtvercovým ústím a kruhovým dnem se dodnes setkáme *ve štýrských a tyrolských usedlostech* (Ernée–Stejskal 2001, 6), ve vesnických domech Lužických Srbů, ale i v horské chatě na Klínovci (Skruzný, osobní zjištění). M. Gavazzi (1969, 483 s obr.) publikoval pec – kamna s předsunutým ohništěm s tímto typem malých glazovaných kachlů v vesnice *Bistra z chorvatského Zagorja*. Kouř z pece i ohniště byl lapán kochem (s jednou řadou kachlů téhož typu), z něhož odcházel glazovanými válcovitými kouřovody do podstřeší. Znalost kachlových kamen přinesl do této oblasti ve

vrcholném středověku řád německých rytířů (Ernée–Stejskal 2001, 6). Z chorvatské vesnice Trh publikoval M. Gavazzi (1969, 480 s obr.) též dvojstupňovou odsazenou pec tvaru komolého kužele (obr. 15), do jejíhož tělesa jsou vsazeny miskovité nebo hrncovité kachle s kruhovým ústím. J. Olejník (1978, bar. příloha za s. 32) reprodukoval komole kuželovitá kachlová kamna z Važce, postavená na hranolovém podstavci z miskovitých kachlů se čtvercovým ústím a kruhovým dnem a krbeček na svícení i ohřívání jídel, ve vrcholové části tvořený kachli téhož typu a nad nimi kozub trychtýřovitého tvaru a samostatné komínové nástavce, odvádějící kouř do podstřeší jako v banskobystřickém muzeu instalovaný *krbeček* na svícení loučemi i ohřívání jídel z *Horní Miničné* (Skruzný 1998, 150, obr. 13) i krbeček dokumentovaný v *Hornom Jasenom* (Lazišfan–Michajlov 1971, obr. 77). Historikem umění V. Menclem jsou uváděna a v půdorysu zakreslena dvoje *hranolová kamna z Vyšné Boci* (o. Liptovský Mikuláš) v čp. 38 z roku 1792 (Mencl 1980, obr. 1002). *Komole kuželovitá kamna* sestavená z miskovitých kachlů téhož typu stojí na pecích ve *Vyšné Boci čp. 35* (obr. 16), snad od roku 1805 (Mencl 1980, obr. 1006; Botík–Slavkovský 1995, obr. na s. 223) i v domě o dvou příbytcích se společným pitvorem (síní) u školy (Mencl 1980, obr. 1003), V prvním případě byla pec s předsunutým ohništěm umístěna v síni, ve druhém v dýmné kuchyni. V *Nižné Boci v čp. 103* jsou v bezdýmné jizbě umístěny pec s nástavcem tvořeným komole kuželovitým útvarem s miskovitými kachli se čtvercovým ústím a kruhovým dnem, vsazovanými jen z přední strany, a sporák s litinovými pláty (Frolec–Vařeka 1983, obr. na s. 314).

Etnografický atlas Slovenska (1990, I, 4, IX, mapa č. 31) zakresluje *výskyt komole kuželovitých kachlových kamen na peci s kozubkem* (krbečkem) do oblasti horního toku Váhu a jeho přítoků a povodí Popradu, do okresů Liptovský Mikuláš (*Hubová, Liptovské Revúce, Kalameny, Sliach, Liptovská Lúžna, Huty, Východná a Vyšná Boca*), Dolný Kubín (*Hruštín, Veličná, Malatiná*), Martin (*Sklabiňa*), Lučenec (*Stará Halič*) a Poprad (*Liptovská Teplička*). Ze starších autorů je uvedl K. Langer (1955, 38, tab. 47:2).

Jedním ze společných úkolů československé středověké a postmedievalní archeologie bude mimo dalších i odpověď na otázku zda v některých oblastech naší země miskovité kachle tohoto typu byly vyráběny od středověku do 19., případně až 20. století, anebo zda k obnovení jejich výroby došlo až na konci 18. století. Vývoj v alpské oblasti, ve Štýrsku a Tyrolsku, jak dokládají M. Erneé a A. Stejskal (2001, 6) je plynulý od vrcholného středověku do přelomu 19.–20. století. Lze předpokládat kontinuitu kamen stavěných z miskovitých kachlů s více či méně čtvercovým ústím a kruhovým dnem (může být i čtvercové) od vrcholného středověku do přelomu 19.–20. století v oblastech s německy hovořícím obyvatelstvem (do roku 1945/46), ale v opuštěných staveních německého obyvatelstva ve vesnicích na Litomyšlsku (Litrbachy – Čistá, Karle) v 60. letech již nebyly zjištěny.

## Poznámky

- 1 Na výstavě bylo vystaveno více než 320 kachlů a jejich fragmentů získaných v uplynulých čtyřech desetiletích při záchranných archeologických výzkumech mikroregionu spravovaného Městským muzeem v Čelákovicích. Vystavený kachlový materiál, získaný z bezmála čtyř desítek lokalit je cenný tím, že je úzce spjat se všemi společenskými vrstvami středověké a časně novověké společnosti. Pochází z *hradu v Lázních Toušeni* (Špaček 1979), z *loveckého záměčku císaře Rudolfa II. v Opočně nad Jizerou, ze záměčku v Přerově nad Labem a Lysé nad Labem, z tvrzí – sídel drobné šlechty v Čelákovicích* (Špaček 1977), v *Nehvizdkách, v Ostrově, v Opočně nad Jizerou a ve Vyšeňovicích* (Hablbauer–Špaček 1989), *na majetcích v držení církve ve Staré Boleslavi* (Špaček–Boháčová 2000), *Čelákovicích a Vyšeňovicích, z měst a městeček ze Staré Boleslavi, z Brandýsa nad Labem, z Čelákovic, z Mochova, z Nehvizd, z Lázní Toušeně, z vesnic ze Sedlčánek, ze Sibřiny, ze Škvorce a ze Záp i z území zaniklých středověkých osad Oujezda či Oujezdce v k. o. Borek a z Vesce v k. o. Nový Vestec*. K výstavě jsme vydali též průvodce výstavou v grafické úpravě M. Burdy a s reprodukcemi sedmnácti barevných fotografií kachlů, pořízených M. Břeským (Skruzný–Špaček 2001).
- 2 Desky z tvrdého dřeva, používané na súsky, byly opracovávány tesařským způsobem to je sekerou a pak upravovány pořizem se žlábký na sesazení jako šindele (používané pracovní nástroje i sestavování stěn vázaných do sloupku uvedeno v: MNL I, 197, obr. na s. 29), zdobené rytými vzácně i malovanými

- geometrickými ornamenty. U nás jsou nejstarší dochované sůsky datovány do konce 18. století a průběhu 19. století, obdobně jako v Maďarsku, kde se však *kromě sůsky z roku 1720*, vystaveného v Národopisném muzeu v Budapešti (MNL II.1979, bar příloha za s. 432) dochoval rytím zdobený a bíle inkrustovaný *súsek ze 14. až 15. století* ze Szászhalomu (MNL I. 1977, bar. příloze za s. 423) a *súsek z Rozsondy z doby kolem roku 1400* (MNL III, 1980, obr. na s. 383).
- 3 L. Skružný (1973), na základě vyobrazení kamen na znaku doktora práv Augustina Lutewanga usoudil, že do jejich válcovitého ptáště byly vsazovány *miskovité kachle s kruhovým ústím*. Tehdy vyslovil v diskusním příspěvku domněnku, že k tomu účelu byly využívány „misky“ a „miskovité pokličky“ s kruhovým ústím. opatřené raženým kruhovým otvorem, u nás datované do 13. až počátku 14. století. Ani dnes od této teorie neupouští a domnívá se, že při kvalitativních proměnách pece a nahrazení původního otvoru ve vrcholu nebo v boční stěně klenby (doloženo našimi, evropskými i mimoevropskými paralelami – Skružný 1980, obr.) dvojicí otvorů – sopouchů – nad úrovní pecní čelisti, kterými z pece odcházelý dým a plyny mohl být nejprve miskou zakryt jen původní otvor kupolovitě pece, využívaný v počátcích jako kamnový nástavec. Po té co byly rozpoznány nové vlastnosti tenkostěnných nádobkovitých vsazených do tělesa pece, byl jejich počet rozhojňován, až posléze zaujal celou její plochu, případně i plochu pecního (kamnového) nástavce. Jako kachle mohly být využívány i misky s kruhovým ústím bez otvorů. *Znovu prosím, aby nálezhům tohoto typu byla při výzkumech věnována zvýšená pozornost*. Dokladů je v souladu s ikonografickými analogiemi, archeologickými nálezy i mladšími doklady národopisnými jen málo. Např. V. Nekuda (1975, 121) předpokládá, že rezný nádobkovitý kachel byl vsazen do tělesa *pece v domu č. 1/60 zaniklé středověké vesnice Pfaffenschlag u Slavonic*, založené mezi léty 1260–1280 a zaniklé v letech husitské revoluce. Hliněná pec se základem vydlážděným kameny, převážně křemeny překrytými tvrdě vypálenou mazanicí, stála v jižním rohu místnosti B. Jejmu ústí bylo předsunuto ohniště ze tří stran ohraničené kameny.

## Literatura

- BRYCH, V.–STEHLÍKOVÁ, D.–ŽEGKLITZ, J., 1990: Pražské kachle doby gotické a renesanční. Praha.
- BOTÍK, J.–SLAVKOVSKÝ, P. a kol., 1995: Encyklopédia ľudovej kultúry Slovenska I. Bratislava, hesla: komín, s. 249; kachle, kachliarstvo, kachlica, s. 223–224; ohniško, s. 430–?
- 1995a: Encyklopédia ľudovej kultúry Slovenska 2. Bratislava, hesla: pec, peciarstvo, s. 26–27; sušenie ovoce, potravín, sušiareň ovocia, s. 211.
- BSE (Bol'shaja sovetskaja enciklopedija) 13, 1973 (3e izdanie). Moskva, tab. XII:6.
- BSE 18/1974 (3e izdanie). Moskva.
- ČAPLOVIČ, P., 1980: Lud Oravy v minulosti. Martin.
- ČERNOHORSKÝ, K., 1937: Těšínská svatební truhla lidová z roku 1725. Lubilejní X. ročenka Slezské muzejní společnosti v Orlové, Orlová.
- ČESKOSLOVENSKÁ VLASTIVĚDA III/1968: Československá vlastivěda III. Lidová kultura. Praha.
- DAL', V., II/1881: Tolkovjy slovar' živago velikoruskago jazyka. Tom vtoroj. S. Peterburg–Moskva, 641–642 *lovin*.
- IV/1882: Tolkovjy slovar' živago velikoruskago jazyka. Tom červertyj. S. Peterburg–Moskva, 96 (riga).
- DĄBROWSKA, M., 1976: Proba systematyki kafli i metody ich dokumentacji. Biuletyn informacyjny PKZ 32. Warszawa, s. 74–81.
- 1987: Kafle i piece kachelowe w Polsce do konca XVIII wieku. Wrocław.
- DLABAL, S., 2000: Nábytkové umění. Vybrané kapitoly z historie.
- EAS 1990: Etnografický atlas Slovenska. Bratislava.
- ERNÉE, M.–STEJSKAL, A., 2001: Zima a teplo – okrajový i ústřední problém předmoderního člověka. Úvaha o sálajících kamnech a mrazivém zápraží. Dějiny a současnost č. 5. Praha, s. 5–10.
- FELGENHAUER-SCHMIEDT, S., 1977: Das Fundmaterial des Hausbergs zu Gaiselberg. Niederösterreich. Archeologia Austriaca 61–62. Wien, 209–336.
- FRANZ, R., 1969: Der Kachelofen. I. Auflage. Graz.
- FROLEC, V., 1975: Lidová architektura na Moravě a ve Slezsku. Praha.
- 1987: Vesnická stavební kultura mezi středověkem a novověkem.
- FROLEC, V.–VAŘEKA, J., 1983: Encyklopedie Lidová architektura. Praha–Bratislava, hesla: ohniště, s. 136–137; otopné zařízení, s. 147, 151; pazderna, s. 157; pec, s. 157–159; sušárna ovoce, s. 217; sušná jizba, s. 218.
- GAVAZZI, M., 1969: Ognjišni peči slovensko-hrvatskoga graničnog područja. Časopis za zgodovino i narodopisje 5 (XL). Bašev zbornik. Maribor, s. 479–485.
- HAROKOVÁ, E.–GELNAR, J., 1971: Život a tradice Těšínska v minulosti. Kapitoly o životě a kultuře lidu těšínské vesnice v 18. a 19. století. Český Těšín.
- HAZLBAUER, Z.–ŠPAČEK, J., 1989: Poznámky k výrobě renezančních kachlů s přihlédnutím k nálezům ve středním Polabí. ČNM CLV, 1986, 144–186.
- HEROUT, J., 1992: Slabikář návštěvníků památek. Pardubice. (Dotisk třetího přepracovaného vydání).
- HOLL, I., 1958: Középkori kályhácsempék Magyarorságon I. (Mittelalterliche Ofenkacheln in Ungarn I.) Budapest Régiségei XVIII. Budapest, 211–300.



- HOLME, Ch. (Editor), 1911: Peasant Art in Austria and Hungary. London–Paris–New York.
- JINDRA, E., 1930–1931: Olejna ve Sloupnici. Od Trstenické stezky X. Litomyšl, s. 147–150.
- KOCH, W., 1971: Malý lexikon architektúry. Ilustrovaný vreckový lexikón s autorovými 900 kresbami. Bratislava.
- 1998: Evropská architektura. Encyklopedie evropské architektury od antiky po současnost. Praha.
- KRAJČÍK, R., 1997: Středověká kachlová kamna v Táboře. Archeologický výzkum v Křížkově ulici čp. 28. Tábor.
- KRZEMIENSKA, B., 1974: Technika v počátcích feudálního období (10.–13. století). In: Dějiny techniky v Československu I. Praha.
- LANGER, J.–VAŘEKA, J., 1983: Naše lidové stavby. Praha.
- LANGER, K., 1955: Atlas ľudových stavieb. Martin.
- LAUDOVÁ, H., 1958: Lidové taneční slavnosti a zábavy období národního obrození I – Jihočeská lidová taneční zábava „konopická“. disertační práce. Ústav pro etnografii a folkloristiku ČSAV v Praze.
- LAZIŠŤAN, E.–MICHAJLOV, J., 1971: Drevené stavby na Slovensku. Martin.
- MENCL, V., 1980: Lidová architektura v Československu. Praha.
- MNL I, 1977: Magyár néprajzi lexikon I (A–E). Budapest.
- MNL II, 1979: Magyár néprajzi lexikon II (F–Ka). Budapest.
- MNL III, 1980: Magyár néprajzi lexikon III (K–Né). Budapest.
- MNL IV, 1981: Magyár néprajzi lexikon IV (A–Szé). Budapest.
- MNL V, 1982: Magyár néprajzi lexikon V (Sz–Zs). Budapest.
- NEKUDA, V., 1972: Středověká vesnice Mstěnice. Deset let archeologického výzkumu 1960–1970. VVM XXIV. Brno, 12–45.
- 1985: Mstěnice I. Zaniklá středověká ves u Hrotovic. Brno.
- 1987: Základní otázky historickoarcheologického studia vesnického sídla, domu a dvora. AH 12. Brno, 33–46.
- NEKUDA, V.–REICHERTOVÁ, K., 1968: Středověká keramika v Čechách a na Moravě. Brno.
- NEUSTUPNÝ, J., 1946: Pravěké dějiny Lužice. Praha.
- NIEDERLE, L., ŽSS I/2 1913: Život starých Slovanů I/2. Praha.
- OLEJNÍK, J., 1978: Lud pod Tatrami. Martin.
- PETRAŇ, J. a kol., 1985: Dějiny hmotné kultury I/a. Praha. 2. Praha.
- PLESSINGEROVÁ, A., 1963: Vývoj topeniště, jeho využití a význam ve slovenských obcích pod Javorníky. SbNM v Praze, A – historie 17, č. 4–5, 149–235.
- PRAŽÁK, V., 1966: Vývojové epochy a stupně topenišť v českém a slovenském lidovém obydlí. Český lid 53. Praha, s. 321–348.
- PRESOVÁ, L., 1978: Stará Kréta. Život za časů krále Mínoa. Praha.
- SABIÁN, T., 1991: Népi cserépkályhák. műszak Közmuvelődési Kiadó. Budapest.
- 1991: Középkori elemek népi cserépkályháikon (Mittelalterliche Sztülelemente an volkstümlichen Ofenkacheln) in Sceri M Dél-Dunántul népi építészete. Szentendre–Pécz.
- SES (Sovetskij enciklopedičeskij slovar'). 1981. Moskva, 925.
- SKRUŽNÝ, L., 1963: Příspěvek k třídění a chronologii slovanských otopných zařízení na území ČSSR. Pam. arch. LIV/2, 234–265.
- 1973: Misky s kruhovým otvorem (diskusní příspěvek). Zpravodaj středočeské vlastivědy a kronikářství V, sešit 3–4. Roztoky u Prahy, 122–129.
- 1978: Druhá společenská dělna práce ve světle pomocných věd historických. AH 3. Brno, 283–302.
- 1980: Několik poznámek k otázce vývoje a funkce pece na slovanských, středověkých a novověkých objektech i mimo ně. AH 5. Brno, 221–243.
- 1991: Keramické dymníky zvané „kochy“, „kozuby“, „krby“, „krbečky“ a „sopouchy“ v ikonografickém materiálu Chebského muzea v Chebu a ve sbírkových fondech českých a moravských muzeí. AH 16, 305–321.
- 1999: Keramické dymníky zvané „kochy“, „kozuby“, „krby“, „krbečky“ a „sopouchy“ v ikonografickém materiálu Chebského muzea v Chebu a ve sbírkových fondech moravských, slovenských i českých muzeí. Sborník Chebského muzea 1998. Cheb, 139–159.
- SKRUŽNÝ, L.–ŠPAČEK, J., 2001: Výtvarné a užitkové aspekty kamnových kachlů. Městské muzeum v Čelákovcích.
- STAŇA, Č., 1960: Slovanské obytné objekty na hradišti Staré Zámky u Lišně. Pam. arch. LI/1, 240–293.
- STADTLUFT, 1992: Stadtluft, Hiersbrei und Bettelmönch 1992 (1993). Die Stadt um 1300. (Katalog zur Ausstellung.) Herausgegeben vom Landesdenkmalamt Baden-Württemberg und der Stadt Zürich.
- STRÁNSKÁ, D., 1962: Sůsky, skříny a strychy na východní Moravě a ve Slezsku. Časopis Slezského muzea v Opavě, vědy historické 11. Opava, 1–20.
- ŠAUROVÁ, D., 1962: Nález středověké pece na chleba na Slavkovsku. AR IV. Praha, 701–704.
- 1971: Systematický výzkum zaniklé středověké vesnice Konůvky na Slavkovsku. Zaniklé středověké vesnice v ČSSR ve světle archeologických výzkumů I. Sborník prací přednesených na II. celostátním semináři o problematice zaniklých středověkých vesnic. Uherské Hradiště, s. 169–183.

- 1973: Nejstarší hrněčfrské čepele a rydla. Poznatky z výzkumů v Konůvkách. VVM 25, 252–256.
- ŠENFELDOVÁ, H., 1984: Lidové techniky zdobení dřeva. in Technologie lidové výroby, sv. 6. Praha.
- ŠPAČEK, J., 1977: Čelákovická tvrz. Archaeologia historica 2, 127–136. Brno.
- 1979: Dosavadní výsledky výzkumu zaniklého středověkého hrádku v Toušemi, okr. Praha-východ. Archaeologia historica 4, 119–128. Brno.
- ŠPAČEK, J.–BOHÁČOVÁ, I., 2000: Výsledky záchranného archeologického výzkumu v areálu okolí baziliky sv. Václava ve Staré Boleslavi. Předběžná zpráva z let 1997 – 1998. AH 25, 307–322. Brno.
- TREICHLER, H. P. a kol., 1991: Abenteuer Schweiz. Geschichte in Jahrhundertschritten.
- TURNSKÝ, M., 1989: Lidový nábytek v českých zemích. Slovník etnografických muzejních reálií II. Národní muzeum v Praze.
- UNGER, J., 1994: Koválov. Šlechtické sídlo 13. století na jižní Moravě. Prameny k dějinám a kultuře Moravy 4. Brno
- VEČERKOVÁ, E., 1994: Lidový nábytek na Moravě. Katalog MZM. Brno.
- VOTROUBKOVÁ, I., 2000: Čtyři obrazy ze života lidského. Národopisná revue sešit 1–2. Strážnice, s. 47–48.

## Zusammenfassung

### Entwicklung der Kachelöfen im Zeugnis der ikonographischen Quellen und der ethnographischen Parallelen

In der Einleitung fassen die Autoren die von Archäologen und Ethnographen gewonnenen Erkenntnisse über die Entwicklung der Heizanlagen im Mittelalter zusammen. Sie betonen, daß es im 13.–15. Jh. in der Zeit der gipfelnden mittelalterlichen agrarischen und technischen Revolution auf unserem Gebiet zur Vereinigung der Feuerstätte und des Ofens in ein Ganzes kam (Michna 1970, 75; Krzemińska 1974, 70, 74; Skružný 1978, 296, Anm. 25; Skružný 1980, 225). Dadurch bildete sich das Haus mit zwei Feuerstellen, in dem eine Feuerstätte vor die Mündung des Ofens vorgeschoben ist (Pražák 1966; Frolec–Vařeka 1983, 52; Langer–Vařeka 1983, 147; Botík–Slavkovský und Kol. 1995, 430; MNL III, 1980; MNL IV, 1981, 72 mit Abb.). Der ring- oder ovalförmige Kuppelofen verwandelte sich in die quadratische und rechteckige prismatische Form, und wurde gemenisam mit der Feuerstätte über der Umgebung zumeist um 50 – 70 cm erhöht (Nekuda 1985, 44, 47, 50). Der Ofen stand auch weiterhin in der Stube, in der der Rauchbetrieb blieb (Abb. 1), z. B. Mstěnice (Nekuda 1985, 44–45, 46, 50, 56, 58, 98, Abb. 82, 83, 107, 108). Durch die Versetzung des Rauchbetriebs in den Flur verwandelte sich die Stube in einen sauberen hellen rauchfreien Raum – „světlici“ – „světlico“ (tsch. světlo = Licht), (Frolec–Vařeka 1983, 219; Langer–Vařeka 1983, 150–157, 337; Botík–Slavkovský und Kol. 1995, 208, Abb. 16), was wir bei dem Dreiraumobjekt Mstěnice XVII (Nekuda 1995, 51–52, Abb. 97–100 beobachten können. Erst später wurde vom Flur ein Raum mit dem Rauchbetrieb – die Schwarzküche – abgeteilt (Frolec–Vařeka 1983, 80, 151, 335; Botík–Slavkovský und Kol. 1995, 286–287) und der Flur wurde wieder rauchfrei (Abb. 2).

Der Ofen, der nicht nur zum Backen sondern auch zur Erwärmung des Wohnzimmers (Stube, oder „světnice“) diente, kam nach V. Frolec (1974, 156–157) in Skandinavien, Finnland, Estland, Leitland, Polen, Schlesien, Böhmen, in der Slowakei, weiter in Ungarn, Westrumänien, Österreich, Bayern, Südbaden, in nordöstlichen Teilen der Schweiz, in West- und Südwestslowenien und wie es M. Gavazzi belegt auch im anliegenden Teil Kroatiens (Abb. 15) vor. Diese Art Ofen dokumentieren auch die ethnographischen Quellen – das Haus aus Steiermark (Abb. 3), aus Oberösterreich, aus der Slowakei (Abb. 16), aus dem ehemaligen polnischen Galizien (Abb. 10) und vergleichsweise auch der Ofen aus dem Haus im ukrainischen huzulischen Dorf Kosov, in dem man nicht nur backte, sondern auch kochte (Abb. 9).

Das Haus mit zwei Feuerstellen kennen wir auch auf dem Gebiet des römischen Imperiums, hier begegneten ihm sowohl Slawen als auch Germanen. Die Frage, ob es sich um den Beitrag der Germanen oder der Slawen handelt, ist also zwecklos (Pražák 1966).

Die Freske aus dem Anfang des 14. Jhs. im Züricher „Haus zum Langen Keller“ (Abb. 5) bildet die Entwicklung des Ofens zum Kachelofen bei der Erhaltung der ursprünglichen Funktion ab (Treichler und Kol. 1991, 28 mit Abb.). Der Ofen, in dessen Körper in drei Reihen Kachelvierzahlen und in dessen gewölbten walzeförmigen Aufsatz in sechs Kachelreihen sporadisch eingelegt sind, stand noch in der Stube mit dem Rauchbetrieb. Die sitzende Gestalt vor dem Ofen schützt sich mit dem Hut ihr Gesicht und in der Hand hat sie eine Gabel, mit der sie Hölzer und auch Gefäße mit den gebackenen oder gedünsteten Speisen rückt.

Die Entwicklung des ursprünglichen Ofens zum Kachelofen kennen wir von V. Čaplovič (1980, Abb. 99) und Ch. Holme (1911, Abb. 92, 96) im Volkshaus in Vorarlberg in Tirol (Abb. 7) und in San Valley, aber auch aus der Slowakei (EAS 1990, I, 4 und IX, 31), die sarkophagförmige Art Ofen ist in Europa schon in der minoischen Kultur belegt.

In Würzburg in der Mittelschweiz (Abb. 8) erhielt sich eine Malerei im Medaillon mit einer Szene aus der Stube mit dem Rauchbetrieb aus den Jahren 1250–1259. In dieser Malerei ist ein prismenförmiger Dreistufenofen abgebildet, dessen Sockel und Aufsätze aus den gefäßförmigen Kacheln mit der runden

Mündung gebaut sind. Am Ofen sitzt ein durchflorener Mann und trinkt ein warmes Getränk aus dem Becher. Die Kanne mit dem Getränk steht auf dem Ofen. Vom Rauchbetrieb zeugt eine Stange mit dem aufgehängten Fleisch, das hier geräuchert wird, daneben auf „polenice“ trocknet das Holz nach, damit es möglichst wenig raucht.

Die Autoren befassen sich mit den ausländischen und auch einheimischen Lokalitäten mit der Vertretung von gefäßförmigen Kacheln mit der Ringmündung und zwar becher- oder topfförmigen, oder kleineren, die man „Pfeifenkacheln“ bezeichnet. Die becherförmigen Kacheln kommen in Böhmen vereinzelt vor (Hradec Králové). Häufiger sind die tiegel-, topf- und schüsselförmigen Kacheln mit der quadratischen Mündung. L. Skružný ist der Meinung, daß auch die im 13. Jh. vorkommenden Schalen mit den ringförmigen Böden und Mündungen und mit einer Öffnung in der Wand auch die Ofenkacheln sind, aber archäologisch wurde es bisher im Zusammenhang mit dem Ofen nicht bestätigt (Skružný 1973). Weiter nimmt er an, daß diese Kacheln auch in der Schweiz vertreten werden sollten, er sieht sie auf dem Ofen im Wappen von Augustin Lutenwag, Doktor der Rechte, aus dem Jahre 1510 (Abb. 13). Die Autoren widmen ihre Aufmerksamkeit auch dem Münchner Holzschnitt aus dem Jahre 1488 (Abb. 14), und dem Kupferstich von Albrecht Dürer aus den Jahren 1493–1498 „Der Traum eines Doktors“, auf dem sich ein aus den schüsselförmigen Kacheln mit rechteckigen Mündungen und Böden zusammengestellter Ofen befindet und weiter dem Holzschnitt des deutschen Graphikers Barthel Beham „Spinnstube“ aus der Zeit um 1524 mit dem Ofen aus den Nischenkacheln vom quadratischen oder rechteckigen Format mit einer halbwalzenförmigen Kammer.

#### Abbildungen:

1. a) Stube mit dem Rauchbetrieb in einer Wohnung in der Gemeinde Polanka Nr. 244 (Bez. Banská Bystrica), gebaut im J. 1873. Vor der Mündung des Tonofens befindet sich eine offene Feuerstätte und darüber ein „Koch“. Rechts von der Feuerstätte ist ein Herd mit Gußeisenplatten aber noch ohne Backröhre. b) Flur im Wohnobjekt in der Gemeinde Závadka Nr. 177 (Bez. Banská Bystrica). In der jüngeren Entwicklungsphase wurde die Ofenmündung und die vorgeschobene Feuerstätte aus der Stube in den Flur verlegt. Auf der Feuerstätte steht ein eiserner Dreifuß unter den Topf für das Kochen am offenen Feuer, über der Feuerstätte befindet sich „Koch“ für den Rauchabzug. Nach V. Frolec und J. Vařeka. Zeichnungen J. Scheybal.
2. Längsschnitt durch das Haus in der Gemeinde Březůvky Nr. 45 (Bez. Zlín). Von rechts: rauchfreie Stube mit einem Kachelofen, der aus der im abgetrennten Flurteil situierten schwarzen Küche beheizt ist. Vor der Mündung des Kachelofens befindet sich eine offene Feuerstätte, von der, gleich wie von dem Ofen, der Rauch durch den Rauchzug abgezogen wird. Nach J. Langer und J. Vařeka 1983. Zeichnung J. Langer.
3. Interieur einer Stube mit dem Rauchbetrieb. Ausschnitt aus der Ansicht – Haus aus der Steiermark, installiert am Anfang des 20. Jhs. in der Exposition des Landesmuseums in der Stadt Graz. Vor die Mündung des Brotofens wurde eine offene Feuerstätte vorgeschoben, darüber befindet sich „Koch“ für den Rauchabzug. Über der Feuerstätte hängt ein Kessel, die Töpfe standen bei der Zurichtung der Gerichte auf den Dreifüßen, aus den sie mit Hilfe einer Gabel abgenommen wurden. Die Gefäße mit den Gerichten, die im Ofen gebacken oder gedünstet werden sollten, wurden mit Hilfe eines „Wägelchen“ – einer Gabel auf Rollen hineingelegt und herausgenommen. Nach Ch. Holme 1911.
4. Rekonstruktion des Kachelofens aus dem 13. Jh.: a) und b) aus der Lokalität Zürich-Minsterhof, nach Stadtluft 1992, c) aus dem Adelsitz Koválov, nach J. Unger 1994.
5. Freske aus dem Anfang des 14. Jhs, erhalten im Züricher „Haus zum Langen Keller“. Nach H. P. Treichler und Kol., 1991.
6. „Wägelchen“ – die Gabel auf den Rollen für das Manipulieren mit den Gefäßen, in den im Ofen die Gerichte gebacken und gedünstet wurden. Nach MNL III, 1980.
7. Interieur eines dörflichen Hauses in Tirol – Vorarlberg mit dem sarkophagförmigen Ofen – Detail. Der Ofen hat den prismenförmigen Sockel und den trapezförmigen Aufsatz. In den Sockel und auch in den Aufsatz sind einige Reihen- und Eckkacheln mit der Reliefverzierung eingesetzt. Nach Ch. Holme 1911.
8. Im gemalten Medaillon aus den Jahren 1250–1259 aus Würzburg ist ein prismenförmiger Dreistufenofen in einer Stube mit dem Rauchbetrieb abgebildet. Der Sockel erhielt sich den Charakter eines Brotofens. Vom Rauchbetrieb in der Stube zeugt das auf einer Stange hängende Fleisch, das hier geräuchert wird. Daneben auf „polenice“ wird das Holz nachgetrocknet, damit es beim Verbrennen möglichst wenig raucht. Nach R. Krajić 1997.
9. Ofen im Interieur einer huzulischen Stube im Handwerker- aber vor allem Töpferzentrum Kosov. Im 19. Jh. ist im Interieur der Stube ein Ofen belegt, über dem ein zweistufiger prismenförmiger Kachelofen zugebaut wurde, rechts daneben befindet sich ein Zubau für das Erwärmen der Gerichte. In diesem Ofen wurden die Gerichte nicht nur gebacken, sondern auch gekocht. Nach BSE 13, 1973.
10. Interieur einer Stube mit zwei Feuerstellen, belegt am Anfang des 20. Jhs. im Dorf Jaworow auf dem Gebiet des ehemaligen österreichischen Galizien. „Koch“ in Form eines Zweistufenkachelofens leitet den Rauch und die warme Luft aus dem Ofen und von der vorgeschobenen Feuerstätte ab. Nach Ch. Holme, 1911.

11. Interieur einer bürgerlichen Stube auf der Freske aus Konstanz mit einer Inschrift. Ein prismenförmiger Dreistufenkachelofen mit dem Kuppelaufsatz, in dessen Oberteil eine grobe tiegelartige trichterförmig geöffnete Kachel eingesetzt ist. Nach R. Krajč 1997.
12. Das auf Pergamen gemalte Wappen der Züricher Familie Stubenwid aus dem Jahre 1340. Der Kachelofen ist walzenförmig mit dem Kuppelaufsatz, in dessen Oberteil eine tiegelartige trichterförmig geöffnete Kachel eingesetzt ist. Der Ofen ist sowohl auf dem Schild als auch im Kleinod des Wappens abgebildet. Nach R. Krajč 1997.
13. Ausschnitt aus dem Wappen von Augustin Lutenwang, Doktor der Rechte, Rektor der Universität in Basel, aus dem Jahre 1510. Auf dem Schild und auch im Kleinod ist der schon archaische walzenförmige Ofen abgebildet, der aus den schüsselförmigen Kacheln mit runden Böden und Mündungen gebaut wurde. Nach R. Krajč 1997, die Beschreibung im Text nach der Abbildung von T. Sabján 1991.
14. Der Münchner Holzschnitt aus dem Jahre 1488, Abbildung einer Familie in der Stube mit einem hohen stumpf konischen Ofen aus schüsselartigen Kacheln mit quadratischen und rechteckigen Mündungen und Böden. Nach R. Franz 1969.
15. Teil vom Interieur einer Stube im kroatischen Dorf Trh (Bez. Ozlja Karlovca). Der Zweistufenofen mit einer vorgeschobenen Feuerstätte hat die Kegelstumpfform. Den Sockel bilden vier Reihen und den Aufsatz drei Reihen der schüssel- oder topfförmigen Kacheln mit der runden Mündung. Über der Feuerstätte befindet sich ein „Koch“, der den Rauch ins Nebenzimmer ableitet. Nach der Fotografie von V. Tkačić aus dem J. 1928, die von M. Gavazzi im J. 1969 publiziert wurde.
16. Die Stube in der Gemeinde Vyšná Boca Nr. 35 (Bez. Liptovský Mikuláš). Der kegelstumpfförmige Kachelofen aus dem J. 1805, der aus schüsselförmigen Kacheln mit quadratischen Mündungen und runden Böden zusammengestellt ist. Nach J. Botík, P. Slavkovský und Kol. 1995.

