

Kouřil, Pavel; Wihoda, Martin

Etnické trojmezí? : Výpověď písemných a hmotných pramenů k etnické struktuře moravsko-slezského pomezí v epoše vrcholného středověku

Archaeologia historica. 2003, vol. 28, iss. [1], pp. 69-111

ISBN 80-7275-043-7

ISSN 0231-5823

Stable URL (handle): <https://hdl.handle.net/11222.digilib/140509>

Access Date: 29. 11. 2024

Version: 20220831

Terms of use: Digital Library of the Faculty of Arts, Masaryk University provides access to digitized documents strictly for personal use, unless otherwise specified.

Etnické trojmezí?

Výpověď písemných a hmotných pramenů k etnické struktuře moravsko-slezského pomezí v epoše vrcholného středověku

PAVEL KOUŘIL – MARTIN WIHODA

Jen krátké údobí čtyř, nejvýše pěti let strávil proslulý veršotepec Reinmar von Zwetter na pražském dvoře krále Václava I. Jako zkušený znalec dvorských rituálů si byl dobře vědom náležitých závazků, a proto nejméně ve dvou básních ocenil výjimečný charakter hostitele (obr. 1). Jestliže první dedikace se nijak nevymyká z tuctového rámce dobových kulturních vzorců, druhé dílko si přece jen zaslouží zevrubnější pozornost, neboť Reimar v něm jedním dechem chválil i haněl. To dobré (a jinak tomu ani nemohlo být) spojil s Václavem, kritické výtky si schoval pro českou elitu (Behr 1989, 68–69):

*„Von Rîne sô bin ich geborn,
in Ôsterrîche erwahsen, Bêheim hân ich
mir erkorn
mêre durch den herren, dan durch daz lant:
doch beide sint so guot
Der hêrre ist so guot, sîn lant ist sam:
wan deich mich einer dinge sêre bî in bei-
den scham,
daz mich nieman wirdet, ez ensî ob erz al
eine tuto.
Waere ich bî Gote im vrône himelrîche
unt heten mich die sîne unwerdiclîche,
daz dûhte mich ein missewende:
ich hân den kûnec al eine noch
unt weder ritter noch daz roch:
mich stiuret niht sîn alte noch sîn vende.“*

Narodil jsem se u Rýna,
rostl v Rakousích, však Čechy jsem si
vyvolil
žel, kvůli pánu spíš než kvůli zemi:
ač oba dobří jsou.
Pán dobrý je, taktéž jeho země
Přec pro jednu věc se
mrzím,
že mne nikdo neocení dříve, nežli tak učiní
pán.
Kdybych se ocitl v království snad Božím
a nebyl dost ctěn, tu měl bych pocít,
že na mně páchána je křivda:
jako by mi zbyl jen král,
a neměl jezdců a věží,
ani sedláka, natož pak pěšáka.

To bylo někdy mezi léty 1237 a 1241 (Bok 1998, 23–25). Pak se Reinmar von Zwetter opět vypravil na cesty a v Praze zanechal jen hrst spisků a také několik otázek. Především není zcela jasné, proč si stýskal na samotu a proč se přirovnával k hráči šachů, jemuž kromě krále nezbyla jediná další figura. Bylo tomu tak pro básníkovu stranictví, které jej řadilo mezi ghibelliny (Vaníček 2000, 410–411), nebo snad pro vlažný postoj urozenců k německy psané lyrice (Schupp 1969, 242)? Možná ale, že se v Reinmarových veršících ozývá pouze neklidná duše potulného básníka, který si již užil obdivu českého krále a nyní zatoužil po nové službě a dobrodružství. Že Václav I. skutečně patřil ke štědrým mecenášům a že české prostředí ještě před polovinou 13. století dokázalo ocenit rafinované slovní hříčky německých minnesängřů, prozrazuje vcelku bohatá tvorba Mistra Sigehera, jemuž po několikalet zdatně konkuroval Friedrich von Sonnenburg. Ostatně umělecké ambice a vybraný vkus královského dvora vešly v obecnější známost, takže se české motivy objevily v komentářích bratra Wernhera, Tannhäusera nebo Mísnaera. V následující generaci se v Praze usadili čelní představitelé milostné a reflexivní poezie Ulrich von dem Türlin, Ulrich von Etzenbach, Heinrich von Freiberg. Ostatně kouzlu minnesängu propadl také král Václav II.

Vřelý, ne-li přímo osobní vztah posledních Přemyslovců ke kurtoazní lyrice učinil z Prahy jedno z významných center německé kultury, což samozřejmě neuniklo současníkům, kte-



Obr. 1. Reinmar von Zwetter (1200?–1260?) podle rukopisu Manesse. Miniatura okolo roku 1300.

ří se začali tázat, jaké je vlastně místo Čechů mezi Němci. Autorita nad jiné zasvěcená, totiž Eike von Repgow, někdy kolem roku 1225 usoudil, že by český král neměl mít volební právo, protože není z Němců (Sachsenspiegel 1936, 269). Zcela jiného názoru byl ovšem Friedrich II. Sicilský, jenž v prvních týdnech roku 1237 vyzval krále Václava I., aby svým hlasem podpořil nového římského krále Konráda IV. (Annales Marbacenses 1998, 248–250). Právně-politický rozměr sporu však nevystihuje to podstatné, totiž poměr Čechů k Němcům v dědičných přemyslovských državách, a jakkoliv nesporná se dnes jeví kulturní orientace královského dvora na německé prostředí (Krzenek 1990, 245–259), vůbec není jisté, zda německé kulturní vzory se stejnou samozřejmostí převládaly také v odlehilých provinciích.

Příchod nového etnika do českých zemí je zpravidla spojován s pronikáním nových právních norem, pro něž se ujal poněkud nepřesné označení „*ius Teutonicum*“, čili německé právo (Kötzschke 1941; Körmendy 1995,

82–83). První výslovná zmínka se objevuje až v privilegiu moravského markraběte Vladislava Jindřicha, který nedlouho před rokem 1218 povolil osazování johanitských majetků podle práva Němců (CDB II, 432–433, č. 385: „...*ego Watzlaus, marchio Moraviae, fratribus domus hospitalis sancti Johannis Baptiste tantam in principatu nostra cautulimus libertatem, ut liceat eis in quascumque hereditates suas locare quos voluerint, ita ut vocati iure Theutonicorum quiete et sine vexatione utantur...*“). Z velmi obecné formulace bohužel není patrné, zda johanité měli na mysli nějakou konkrétní državu, nicméně docela dobře se mohlo jednat o hlubčický újezd, jenž svou polohou kryl nechráněnou hranici holasické provincie. Samotné Holasicko vstoupilo do mocenské sféry českého státu poměrně pozdě, snad až mezi léty 1179–1182. Tehdy si Přemysl z titulu dočasného správce olomouckého údělu vynutil odstoupení piastovské kastelanie v severním předpolí Moravské brány (Wihoda 1997, 34–43). Přemyslův zábor však postrádal přirozené hranice, a jestliže se Praha nechtěla vzdát nečekaně získaného prostoru, musela vyvinout značné úsilí, aby tento dočasný výboj proměnila v trvalý územní zisk. Zejména proto byl (snad někdy kolem roku 1183) na Holasicko přiveden řád johanitů (CDB I, 417–421, č. 402), v jehož stopách ještě před koncem 12. století vykořčili premonstráti z Hradiska u Olomouce (Wihoda 2002, 67–72).

Nejstarší johanitské državy na Holasicku se rozkládaly v okolí Modlejovic, ale někdy v průběhu druhé dekady 13. století řád obdržel kompaktní enklávu v blízkosti zemské stezky u Hlubčic, přičemž exponovaná poloha zdejších nemovitostí prozrazuje, že donátor, a tím nebyl nikdo jiný než markrabě Vladislav Jindřich, rozmnožil řádové statky se zjevným úmyslem stabilizovat zemskou hranici. O něco málo později byl újezd kolonizován a spravován z osady s příznačným názvem Hrobníky, kde po roce 1243 vyrostlo opevněné

sídlo (CDB IV.1, 104–106, č. 27; Šebánek 1951, 1–16). Ve stejné době se v provincii etabloval konkurenční řád německých rytířů. Opět se tak stalo po osobním zásahu moravského markraběte Vladislava Jindřicha, jenž ve spolupráci s Přemyslem Otakarem I. položil základy opavské komendy (CDB II, 36–37, č. 40; Wihoda 1999, 5–14). Nezůstalo však pouze u této jediné donace, neboť z konfirmační listiny krále Václava I. z 12. května roku 1237 vyplývá, že provinční statky řádu německých rytířů zahrnovaly faru v Opavě se všemi právy a šest vesnic v sousedství hrobnického újezdu, přičemž místní jména „*Crucerdorf*“ nebo „*Smidesdorf*“ upozorňují na probíhající kolonizační proces (CDB III.1, 199–200, č. 162).

Působení rytířských řádů na moravsko-slezském pomezí vykazuje poměrně hodně shodných rysů. Obě duchovní instituce stavěly na dobrých kontaktech s mocenskou elitou a jako protihodnotu nabízely dokonalou loajalitu. Dozajista ne náhodou se řádové jmění rozkládalo podél zemské hranice tak, že svojí polohou krylo jinak nechráněné přístupy k Opavě. Poněkud jinak je tomu s jejich podílem na transformaci provinčních struktur. Již jen pro malý rozsah spravovaného majetku byl podíl rytířských řádů na proměnách 13. věku spíše zanedbatelný. Rozhodující úlohy připadly bohatým klášterům, zejména velehradskému a hradištskému, významné díly Holasicka, pro něž se mezi léty 1220–1240 ujal přesnější název Opavsko, kontrolovalo rovněž olomoucké biskupství.

Výjimečné zásluhy na rychlé modernizaci této odlehle provincie si připsali velehradští cisterciáci. V srpnu roku 1220 jim olomoucký biskup Robert potvrdil držbu „*Stěbořic se vším příslušenstvím v opavské provincii*“ (CDB II, 179–181, č. 195). Pod „vším příslušenstvím“ se již tehdy skrýval rozlehlý, částečně osídlený újezd, táhnoucí se zhruba v poledníkovém směru od řeky Moravice až téměř k městu Opavě (CDB II, 425–428, č. 380). Ještě před polovinou 13. století zde vznikly nejméně čtyři nové osady (CDB IV.1, 355–356, č. 194) a k roku 1270 již klášterní velkostatek zahrnoval více než dvacet vesnic nebo jejich dílů (CDB V.2, 204–206, č. 606: „...*cum villis inferius subnotatis, que sunt in Opaviensi provintia: Stiboriz, Iezdcowiz, Iemniz, Zadech, Hlamniz, Mladotiz, Bratsicowiz, Schonnebrvne, Driscowuz, Ekhartstorf, Bohdanowiz, Darcowiz, Seifridestorf, Mezina, Piesche, Bolatiz, Zaberzi, Chlebeschawe, Minus Hoschiz et Minus Ekharthowiz, in Turcho curie tres...*“). Velehradským cisterciákům zdatně konkurovali premonstráti z Hradiska u Olomouce. Kromě krčmy v Opavě, připomínané roku 1201 (CDB II, 17–18, č. 21), klášter ovládl rozsáhlý les Střelnou na pomezí opavské a olomoucké provincie. Podle klášterní tradice se tam usadil poustevník Abraham, jenž s pomocí svých bratrů Ezaua, Izáka a Blažeje vystavěl v lese kostel sv. Jiří a pomýšlel snad i na založení nového kláštera (CDB II, 372–375, č. 356). Snad z konce 12. století pochází donace Oldřišova, neboť zdejší probošt vystupoval jako administrátor klášterního zboží v celé provincii (CDB III.1, 69–71, č. 66). Další rozkvět premonstrátských držav poněkud narušilo povstání markraběte Přemysla roku 1237, při němž kanonie utrpěla jisté ztráty, nicméně i tyto škody byly zahlazeny v březnu následujícího roku, kdy markrabě klášteru postoupil ves Polom s příslušenstvím (CDB III.1, 222–223, č. 179).

Klášterní majetky nepochybně ovlivňovaly sociální a ekonomické poměry v opavské provincii, ovšem ani jeden z klášterů nemohl svým výnosem, organizací a vlivem konkurovat olomouckému biskupství. To se mohlo spoléhat nejen na příjmy ze čtyř vesnic v okolí Ketře a výnos z rozsáhlého, postupně kolonizovaného území u stěbořického újezdu, ale především na Osoblažsko, o jehož osudech nás zpravuje tzv. závěš olomouckého biskupa Bruna z roku 1267 (CDB V.2, 75–82, č. 526; Jířk, 1967). Z obsáhlé listiny, která byla sepsána v předvečer druhé výpravy krále Přemysla Otakara II. do Prus, vyplývá, že ještě před Brunovým vstupem do diecéze na přelomu let 1247 a 1248 obsadil nějaké vesnice u Osoblahy provinční úředník a lovcí jménem Ondřej, ačkoliv se jednalo o majetek ve správě olomouckého biskupa Roberta. Následoval vleklý spor, v němž si Ondřej vyvzdoroval tučnou náhradu ve výši 120 hřiven. Doplňme-li Brunův komentář základní chronologií, pak je více než zjevné, že Osoblažsko přešlo do církevního vlastnictví někdy za episkopátu

biskupa Roberta, tedy ještě před rokem 1240. Asi o sedm let později markrabě (a budoucí král) Přemysl Otakar II. dovolil lovcímu Ondřejovi (z rodu Benešoviců?), aby s Osoblahou nakládal podle své vůle a teprve vysoké odstupné, složené zřejmě ve druhé polovině roku 1253 legalizovalo dosud jen právní nároky olomouckého biskupství.

Oboustranně výhodný kompromis zklidnil lokální poměry, což se vzápětí promítlo v čilé kolonizační aktivitě, která alespoň zčásti navazovala na starší osídlení. Z Brunova testamentu je patrné, že zde ještě před rokem 1253 existovaly vsi Vysoká, Horní a Dolní Povelice, Sádek, Dívčí Hrad a Menší Hlinka. Z Brunovy iniciativy pak došlo k lokaci devíti dalších osad, ovšem jejich výčet nemusí být úplný (CDB V.2, 75–82, č. 526: „...*Sunt autem iste ville, quas in eodem circuitu posuimus extirpatas: Peterswalde, Ianestorph, Henrikestorph, Arnoldestorph, Bertoldestorph, Bicerne, Leuendal, Renfridestorph, Pizkerstorph, ville in eodem circuitu prius locare sunt hee: Wiztogh, Paulowiz, Minus totum et Paulowiz Maius dimidium, Zadik, Deuziz et Minus Glynik...*“). Mezi starými a novými sídlišti totiž chybí Osoblaha, snad proto že byla povýšena na město (Hosák 1965, 21–27; Prix 1990, 254–265), a neméně zarážející je vysvětlující glosa u Dolních Povelic, o nichž se v listině říká, že do Brunova příchodu byly vysazeny z poloviny (CDB V.2, 75–82, č. 526: „...*ville vero in eodem circuitu prius locare sunt hee...Paulowiz Minus totum et Paulowiz Maius dimidium...*“). Očividný nesmysl asi bude nutno vyložit tak, že Bruno zmínil pouze bezprostředně spravovaný majetek. Chybějící polovina Dolních Povelic spolu s jinými statky proto nejspíš patřily k výbavě biskupských lén.

Brunův lenní systém představoval v českých poměrech naprosto unikátní mocenský nástroj, který z olomouckého biskupa učinil klíčovou osobnost na poli diplomatickém i válečném. Rozhodující podmínkou k vydržování nákladného systému manských svazků byla ovšem existence kompaktního nemovitého majetku, což platilo zejména pro biskupské statky v opavské provincii, které se proto ve třetí čtvrtině 13. věku stala domovem mnoha Brunových leníků. Jedním z nich byl biskupský maršálek Helembert de Turri, jenž spravoval osady Třemešnou a Liptaň. V roce 1256 se však dohodl na směně a převzal slavičinský újezd (CDB V.1, 146–148, č. 80). Roku 1274 se na Osoblažsku usadil biskupský man Achilles z Hemmelhausen (CDB V.2, 395–396, č. 734), avšak zdaleka nejvlivnější místo si u biskupa vydobyli páni z Fulštejna. První z nich Herbort v hodnosti biskupského jízdného doprovázel Bruna již v únoru roku 1249 za válečného tažení proti spojencům markraběte (CDB IV.1, 264–265, č. 161), a je tedy velmi pravděpodobné, že náležel vůbec k prvním olomouckým leníkům (Hrabová 1964, 101–102). Mocenský primát rodu Fulštejnů mezi biskupskými leníky symbolizuje rodové sídlo, hrad Fulštejn nedaleko Osoblahy, jehož existenci spolehlivě dokládá Brunova listina z 6. listopadu roku 1255 (CDB V.1, 112–114, č. 56). Herbort z Fulštejna bezpochyby nebyl jediným biskupským manem s vlastním sídlem, avšak většina leníků se spokojila s mnohem skromnějšími rezidencemi v podobě drobných opevněných sídel. Zcela nejasné je pak stáří a vzhled hradu Medlic, neboť místní jméno odkazuje na Ludvíka z Medlic, Brunova ministeriála, jenž se roku 1249 podobně jako Herbort z Fulštejna podílel na potlačení odboje markraběte Přemysla (CDB IV.1, 264–265, č. 161). Ludvík se však na rozdíl od Herborta příliš neúčastnil veřejného dění. Nechyběl ovšem při prodeji hradu Fulštejna roku 1275 (CDB V.2, 453–455, č. 779) a ještě roku 1283 se zúčastnil jednání ve Žďáru (CDM IV, 282–283, č. 215). Jeho potomek Janáč z Medlic je dále zmiňován jako držitel biskupského léna v Dolních Životicích. Více než skromný počet písemných zpráv a také chudé manství v Dolních Životicích napovídají, že páni z Medlic nepatřili k významným biskupským leníkům, nicméně Ludvík se patrně podílel na kolonizaci biskupského újezdu na Opavsku a jeho zásluhou nejspíš vznikla osada Medlice, která později (snad až na počátku 14. století) dala jméno zdejšímu hradu. Podstatné je ovšem něco jiného, totiž zjištění, že Brunovi leníci osobně zasahovali do kolonizačního procesu a že tedy nebyli jen pasivními správci svěřených statků.

Desítky nových osad na klášterních a biskupských državách v opavské provincii lze vnímat jako projev rychlé modernizace společenských a ekonomických struktur. Zdaleka



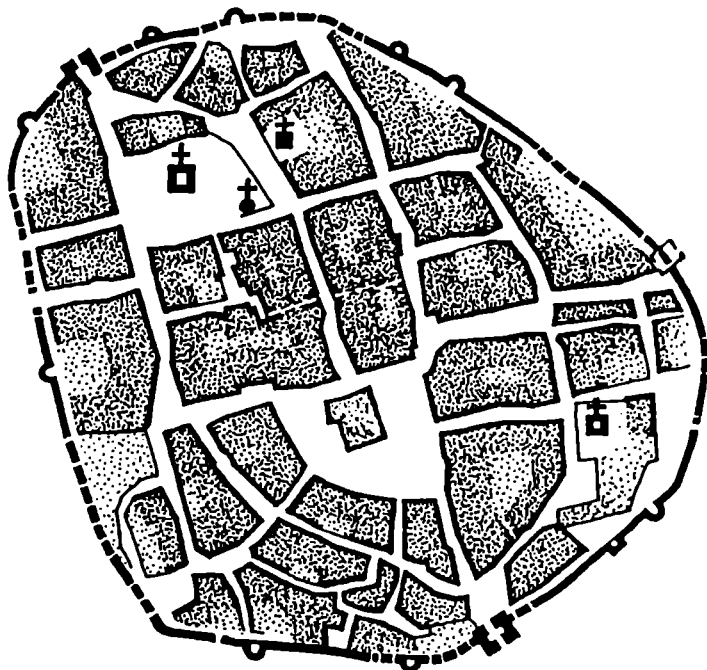
Obr. 2. Městské lokace v opavské provincii. 1 – státní hranice České republiky; 2 – hranice opavské provincie; 3 – hrazená města; 4 – méně významné městské lokace; 5 – opevněná sídla: a – Freudenštejn, b – Fürstenwalde, c – Weisenštejn a Rabenštejn, d – Quingburg, e – Drakov, f – Koberštejn; 6 – významnější zemské stezky; 7 – stezky lokálního významu. Celní stanice: A – Bruntál (1295, 1405, 1506); B? – Drakov; C – Hradec u Opavy (1078, 1160); D – Hlubčice (1224); E – Závěšice (1377); F – Nová Cerekev (1377); G – Opavice (1377); H – Olešnice (1377?).

nejvýraznějším symbolem nových časů však byla města, a právě v opavské provincii tento stav vstoupil na českou půdu (obr. 2). Představa, že první městské obce vyrostly snad v nezapadlejším koutě přemyslovského státu, může vyvolávat jistě rozpaky, snad i nedůvěru, nicméně nejstarší městské privilegium, a tím je konfirmace krále Přemysla Otakara I. pro Uničov z roku 1223, jakýkoliv jiný výklad striktně vylučuje (Šebánek 1952, 1–15). Z obsahu písemnosti totiž vyplývá, že uplynulo právě deset let od okamžiku, kdy moravský markrabě Vladislav Jindřich povolil uničovským měšťanům, aby se řídili magdeburským právem podle vzoru města Bruntálu (CDB II, 237–239, č. 246: „...item in summa idem ius Meidburgense et easdem consuetudinem iuris, quas habent cives nostri in Frowdental...“). Královský notář tak bezděky prozradil, že kolem roku 1213 znali magdeburské právo jen v Bruntále, a přestože ekonomický, a tím spíše politický význam tohoto sídliště nikdy nepřesáhl regionální rámec, apelační primát si Bruntálští udrželi až do roku 1352 (Prasek 1900, 65–66; Weizsäcker 1937, 95–109; Weizsäcker 1938, 25–43). Bruntálští měšťané nepochybně těžili z výhodné polohy na „Jesenické stezce“, která spojovala Olomouc s Vratislaví (Kouřil–Prix–Wihoda 1998, 111–131). Nezanedbatelným zdrojem příjmů byl

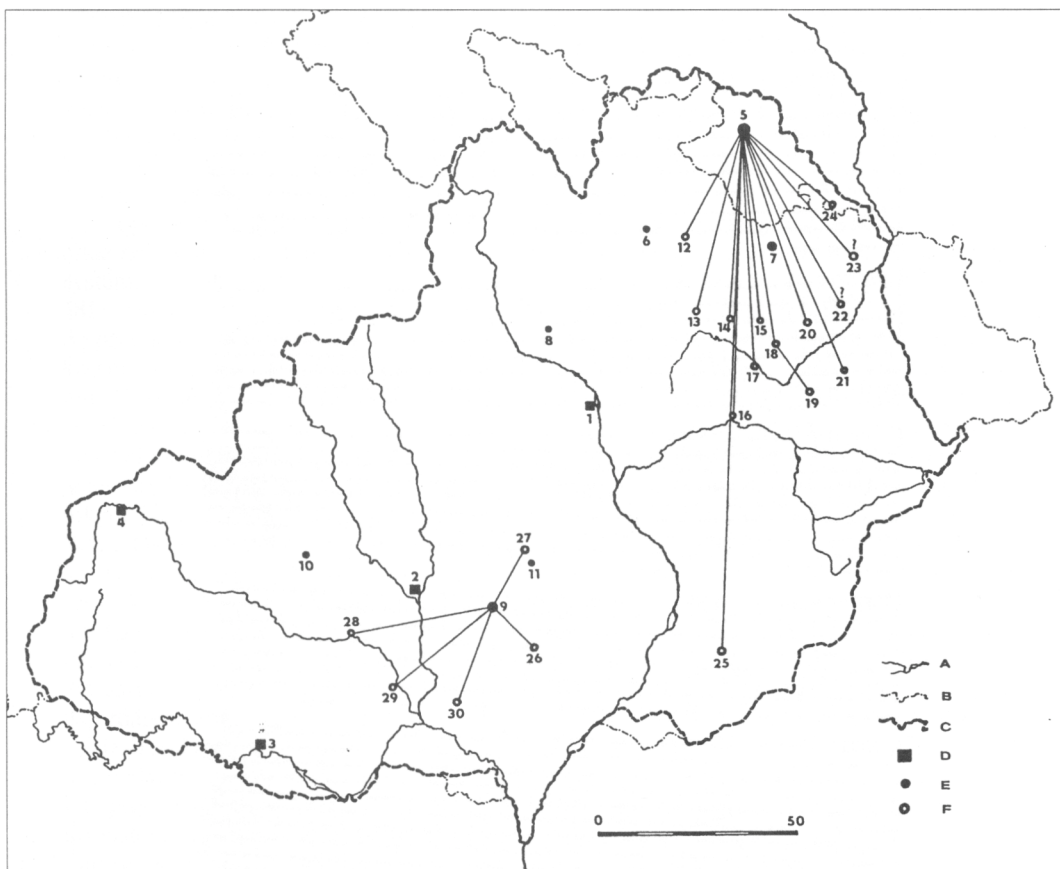
rovněž tržní monopol pro rozlehlé teritorium, jehož horní ráz mimo jiné dokládá i nejstarší městská pečeť s obrazem horníka, ovšem právě přespříliš těsné sepětí Bruntálu s důlní prospekci se ukázalo být osudným. Kolísavý výnos rudných ložisek podvázal možnosti bruntálské obce, jejíž místo obratem zaujala šťastněji situovaná Opava (Kouřil–Prix–Wihoda 2000, 419–421).

Prvním spolehlivým mezníkem v dějinách města Opavy je privilegium krále Přemysla Otakara I. z roku 1224, nicméně adresa a konfirmační charakter této písemnosti shodně vypovídají o vysokém právním sebevědomí příjemců (CDB II, 256–257, č. 265; Bakala 1982, 44–47). Právě tak nesporným dokladem hospodářského a správního významu osady je název opavská provincie, který se poprvé objevil roku 1220 (CDB II, 179–181, č. 195; Bakala 1969, 9–22). Vznik městské obce však nelze posunout před rok 1213, protože mateřskou stolicí magdeburského práva na severní Moravě se nestala Opava, ale Bruntál. Léta 1213 a 1220 tak vymezují pravděpodobnou lokaci institucionálního města, jehož vyspělost zřetelně respektovala Přemyslova listina z roku 1224 (Bakala 1974, 3–24). Hospodářskou převahu opavského měšťanstva v místním měřítku zaručovaly poměrně rozsáhlé državy v okolí, ale hlavní zárukou prosperity bylo mílové právo, v jehož obvodu nebyly povoleny krčmy s výjimkou těch, které se nacházely na církevním zboží. Pregnantně definované hranice a odkaz na imunitu duchovních institucí dále naznačuje, že mílové právo v daném případě hájilo výlučně lokální zájmy (Bakala 1973, 114–133), nejdůležitější výsady však směřovaly k posílení role Opavy v dálkovém obchodu. Zrušené clo v Hlubčicích usnadnilo export zboží do Polska, přičemž klíčovou vývozní položkou bylo patrně víno (Bakala 1974a, 20–37). Finanční situaci opavského patriciátu pronikavě zlepšilo i právo volného prodeje nemovitého majetku a nepochybně také proto Opava zaujala privilegované místo mezi jinými městy na moravsko-slezském pomezí (Bakala 1975, 106–118).

Nevinně znějící zmínkou z roku 1224 o mýtu v Hlubčicích vstoupila na regionální scénu třetí městská komunita, byť její počátky a vlastně i role v urbanizaci opavské provincie



Obr. 3. Hlubčice. Schematický náčrt půdorysu středověkého města podle D. Prixe. Zpracováno na základě indikační skicy z počátku 19. století.



Obr. 4. Rozsah hlubčického městského práva ve středověku. A – vodní toky; B – státní hranice České republiky; C – hranice moravského markrabství ve 13. století; D – významná zeměpanská města: 1 – Olomouc, 2 – Brno, 3 – Znojmo, 4 – Jihlava; E – nesporné nebo pravděpodobné lokace markraběte Vladislava Jindřicha: 5 – Hlubčice, 6 – Bruntál, 7 – Opava, 8 – Uničov, 9 – Měnin, 10 – Velká Bíteš, 11 – Slavkov; F – hlubčický právní okruh: 12 – Horní Benešov, 13 – Libavá, 14 – Budišov, 15 – Vítkov, 16 – Hranice, 17 – Odry, 18 – Fulnek, 19 – Bílovec, 20 – Klímkovice (?), 21 – Hlučín (?), 22 – Křanovice, 23 – Nový Jičín, 24 – Příbor, 25 – Valašské Meziříčí, 26 – Uherský Brod; měninský právní okruh: 27 – Ivančice, 28 Pohořelice, 29 Hustopeče, 30 – Klobouky, 31 – Rousínov.

nejsou zcela zřetelné (obr. 3). Vyloučíme-li soubor podvržených nebo mylně pochopených údajů a z nich vycházející argumentaci, která klade vznik městské obce k roku 1187, pak s jistotou víme jen to, že se zde vybíralo clo na cestě do Polska a že nejstarší spolehlivý doklad o městských právech pochází z roku 1253, kdy královský podkomoří Beneš ze Cvilína vysadil město Horní Benešov na hlubčickém právu (CDB IV.1, 458–460, č. 467: „...*civitate, que nuncupatur Benesch, contuli locandam in omnibus ius Lubzense habentem...*“; Bakala 1972, 161–179). Nadějnou stopu, která by mohla zpřesnit poněkud vágní dataci „někdy před rokem 1253“ nabízí privilegium, v němž Přemysl Otakar II. dne 1. září roku 1275 obnovil práva hlubčických měšťanů. Protokol této listiny se obecně zmiňuje o jakési předložené písemnosti, kterou měli vystavit nejmenovaní předkové českého krále (CDB V.2, 467–471, č. 790: „...*quoddam ipsorum privilegium et iam pre senio maceratum eis a nostris concessum predecessoris, renovari fecimus...*“), což by se snad dalo chápat jako matný ohlas těsné spolupráce Vladislava Jindřicha s Přemyslem Otakarem I. (Bakala 1977, 102–104; Wihoda 2001, 58–59). Takto zformulovaná hypotéza nepůsobí právě tím nejuvěrohodnějším dojmem, nicméně připomeňme si, že se k Opavsku již od přelomu 12. a 13. století upínala pozornost vládnoucí dynastie a tento poznatek platí dvojnásob pro

zcela nechráněný severozápadní kout této provincie. Právě sem byli uvedeni johanité a řád německých rytířů, dozajista ne náhodou právě zde, v místech, kde dálková stezka protínala zemskou hranici, byla zřízena důležitá celní komora. A připomeňme si dále, že všechny dnes čitelné stopy vedou k moravskému markraběti Vladislavu Jindřichovi, jehož vřelý vztah k Opavsku prokazuje vysazení hrobnické komendy a snad ještě výmluvněji konflikt s vratislavským biskupem po násilné anexi zlatých dolů na nepřítliš vzdáleném Zlatohorsku (CDB II, 244–245, č. 254).

Nepřímé indicie a v nich tušené souvislosti vskutku nevyklučují brzkou lokaci hlubčické obce někdy před rokem 1222 a v tomto kontextu je možno posuzovat specifický právní systém, jenž se řídil nikoliv magdeburským, ale franským vzorem (Goerlitz 1937, 138–181). Sama skutečnost, že se kolem Hlubčic zformoval nezávislý právní okruh, neříká o počátcích města nic podstatného. Pokud však přihlédneme k zakladatelskému dílu markraběte Vladislava Jindřicha, potom i tento irelevantní poznatek nabývá určitého významu. Třeba jen proto, že ve stejné době a za obdobných podmínek vznikl na jižní Moravě neméně osobitý komplex měninského práva, jehož autorita navzdory četným restrikcím přetrvala až hluboko do 14. století (Wihoda 1998, 28–29). Každá analogie samozřejmě do jisté míry kulhá, ovšem právě tak by mělo být nápadné, že se na moravské půdě někdy před rokem 1253 konstituovaly dva svěbytné právní obvody, jež se vymykaly jak magdeburským, tak jihoněmeckým zvyklostem. A opět tu nelze nezpomenout prvních dvou dekád 13. věku, kdy se na Moravě v mnohdy rustikálních poměrech vytvořily první městské obce, které se svým vzhledem příliš nelišily od vesnických sídlišť, neboť jejich jediným městským atributem bylo „neviditelné“ právo, jež zaručovalo osobní svobodu zakladatelů. Příkladem budiž komplikovaná geneze města Bruntálu, kde městské výsady podle všeho jen chradnily aktivitu zvláštní skupiny obyvatelstva (zřejmě horníků) v neosídlené krajině ve vzdálenosti jedné středověké míle kolem dnešního Starého Města (Prix 1991, 110–132).

Je-li směr této úvahy správný, pak první městské obce mohly úspěšně žádat o kodifikaci nezvyklých norem, protože městské právo kromě jeho nositelů a uživatelů v podstatě nikdo jiný neznal. I to je však omluvitelné. Městský stav v českých zemích před rokem 1213 neexistoval a vlastně až do nástupu Přemysla Otakara II. se zde nevytvořila nějaká silnější tradice. S mírnou nadsázkou, vše bylo dovoleno a hlubčická obec jen elegantně využila nezkušenosti markraběte Vladislava Jindřicha a nechala si posvětit natolik anomální regule, že nevědomky zkomplikovala právní situaci v opavské provincie a svým způsobem vlastně na celé Moravě.

Velmi omezenou vypovídací hodnotu má rovněž soubor písemných údajů k počátkům města Krnova (obr. 6). Obrat „...újezd Krnov...“ v konfirmační listině krále Václava I. pro tišnovské cisterciáčky z 27. dubna roku 1240 již sice potvrzuje střediskový ráz osady, která dala název okolnímu území, ale v žádném případě nedokazuje městský ráz sídliště (CDB III.2, 305–306, č. 227; Bakala 1977, 105). V lokační listině Horního Benešova je ovšem zmíněn knovský fojt Sifrid. Jinak vágní termín „*advocatus*“ literatura tradičně spojuje s existencí města, neboť ve stejném dokumentu svědčí venkovský fojt Jindřich s titulem „*iudex*“ (CDB IV.1, 458–460, č. 267), což by znamenalo, že Krnov obdržel městská práva někdy kolem roku 1250.

Vysazení Krnova na hraně staré sídelní komory je možno klást do přímé souvislosti s kolonizační aktivitou v severním podhůří Nížkého a Hrubého Jeseníku v horním povodí řek Opavy a Opavice. Prosperující královské město současně tlumilo ambice Benešoviců, kteří se krátce po polovině 13. století zmocnili kompaktních dílů západního Opavska. Právě relativní blízkost Krnova limitovala možnosti a perspektivy Horního Benešova, jehož genezi zachycuje jediné dnes známé lokační privilegium z 11. dubna roku 1253. Zeměpánem schválený projekt realizoval královský podkomoří Beneš z Cvilína, jenž se také zasloužil o brzké připojení nové obce k rodovým držávám, a přestože město v průběhu prvních třetiny 14. století přešlo do rukou opavských vévodů, jeho význam spíše upadal (Bakala 1972, 161–179).

Snad ještě za vlády Přemysla Otakara II. byla zformována městská obec v Hlučíně. Vyplyvá to alespoň z listiny Sigfrida z Barutu pro hlučinské měšťany z 28. ledna roku 1303, která se výslovně odvolává na výsady Přemysla Otakara II. (CDM VII, 783–784, č. 159). Dále již však není zřejmé, zda počátky Hlučina sahají někam do padesátých let, jak by tomu chtěla vlastivědná literatura nebo až do závěru Přemyslovy vlády. Excentrická poloha sídliště na východním pomezí Opavska a českého státu zároveň naznačuje, že město i zde vyjma role hospodářské plnilo rovněž funkce etatizační (Bakala 1977, 110–111).

Ještě komplikovanější hádanku představují Klimkovic. První písemná zpráva z roku 1364 potvrzuje jejich spjatost s pány z Kravař, nicméně heraldický lev v městském znaku i německý název města (*Königsberg*) přinejmenším formálně připouštějí jistou legitimitu starší tradice, která Klimkovic spojovala s královskými lokacemi. Pohříchu i tento opatrný soud se pro chatrnou hodnotu písemných pramenů pohybuje jen v hypotetické rovině. (Bakala 1973a, 56–57; Müller 1995, 110–111).

Na 13. věku již před léty ulpěl poměrně výstižný přívlástek dlouhé století českých dějin. Bezezbytku to platí pro poměry v opavské provincii, která prošla důkladnou inovační proměnou. Zemi pokryla relativně hustá síť zeměpanských měst, v podhorských a horských oblastech Nížkého a Hrubého Jeseníku se zásluhou horníků stabilizovalo venkovské osídlení. Opavsko úspěšně vykročilo do nových časů, ale přestože se navzdory příslovečné neúplnosti dochovaných pramenů podařilo rozpoznat snad všechny podstatné souvislosti, až na výjimky dnes neznáme osudy a jména skutečných hrdinů. Velkolepá modernizace 13. století byla (a namnoze stále je) prezentována jako příběhy králů, markrabat a biskupů, ve výjimečných případech také jako urozců. Geneze měst, emfyteutická kolonizace, proměny životního stylu a hodnot, to vše bylo spojováno především se jmény mocných, neboť právě takto zní výpověď písemných pramenů. Kdo však byl pravým nositelem tolik obdivovaných změn?

Z povahy společenské transformace je patrné, že se v každém případě muselo jednat o velmi dobré znalce právních norem a zkušené organizátory, kteří dokázali sjednat podmínky, za nichž se vyplácelo zakládání venkovských i městských sídlišť. Druhou klíčovou vrstvou nových obcí byli nepochybně obchodníci, horníci a řemeslníci, jejichž zásluhou do českých zemí pronikly vyspělejší technologické postupy. Teprve pak následovali rolníci, jejichž počet však asi nebyl nikterak závratný a mnohé napovídá, že výraznou roli v proměnách 13. věku sehrálo domácí obyvatelstvo, či spíše jeho schopnost aktivní recepce nezvyklých metod a poznatků (Klápště 1988, 93–111; Klápště 1994, 9–59). Zdá se, že o úspěchu či neúspěchu lokace nerozhodoval ani tak počet nově příchozích, jako spíše jejich kvalita. Proto se také, snad s výjimkou slavné pověsti o krysařovi z Hammeln, jenž zmizel i s dětmi v hoře kdesi na východě, nikde nepodařilo objevit stopy po masivním přesídlování. Ostatně střízlivé odhady předpokládají, že v rámci emfyteutické kolonizace došlo v průběhu jednoho století k přesunu nejvýše 200 000 obyvatel, kteří se rozptýlili v širokém prostoru od pobřeží Baltského moře až po jižní hranice uherského království (Kuhn 1973; Higounet 1986; Dralle 1991; Erlen 1992).

Přes omezený počet zájemců o život na Východě nelze pochybovat, že Opavsko již od prvních dekád 13. století ztrácelo etnickou homogenitu, nicméně jakékoliv obecnější úvahy je nutno formulovat s nejvyšší obezřetností. Zejména proto, že se výpověď písemných pramenů zpravidla omezuje jen na základní údaje, takže přítomnost Židů zachytila víceméně náhodná zmínka z 19. září roku 1281, kdy Mikuláš I. ocenil vstřícnost opavských měšťanů převodem platů a služeb, jimiž mu byli povinováni opavští Židé (SUB IV, 286, č. 429). Jiné a snad ještě vážnější komplikace přináší rezervovaný vztah mocných k listinám. Nejedna lokační smlouva byla sjednána ústně a stvrzena třeba pouhým rukoudáním nebo jiným symbolickým aktem. Snad až nápadnou je absence „zakládacích“ listin Bruntálu, Opavy nebo Hlubčic a podobných příkladů by se našlo mnohem více. Vždyť nejstarším známým privilegiem je v pozdním opise dochovaná lokační listina Horního Benešova z 11. dubna roku 1253 (CDB IV, 458–460, č. 267). Pak ovšem nemůže překvapit, že před rokem

1250 vystoupil z anonymity pouze jediný bruntálský měšťan jménem Albert, který se 30. března roku 1238 objevil mezi svědky v listině markraběte Přemysla pro premonstrátskou kanonii na Hradisku u Olomouce (CDB III.1, 222–223, č. 179: „...*Albertus de Vreunden-dal...*“). Stejnou událost sledovali ještě opavští měšťané Winand, Steven, Herold a Marold („...*cives Opppauisenses: Winadus, Steven, Heroldus, Maroldus...*“), o nichž sice není známo nic bližšího, ale nejspíš se jednalo o vlivné příslušníky obce, protože rychtářský úřad v Opavě kolem roku 1281 zastával jakýsi Winand (SUB IV, 285–286, č. 428), což by docela dobře mohl být příbuzný (vnuk?) stejnojmenného měšťana z roku 1238.

Vůbec prvním známým reprezentantem opavského měšťanstva však byl Ekkehard, jenž 25. ledna roku 1222 rozmnožil državy velehradských cisterciáků o dva lány u Opavy výměnou za právo doživotního užívání pro sebe a svého syna Jakuba. Ani zde není jasné, čím se Ekkehard živil a kde získal nemovitý majetek, nicméně z konfirmační listiny krále Přemysla Otakara II. z 16. února roku 1270 vyplývá, že klášter na Opavsku vlastnil vsi Jakartovice a Malé (dnes Pusté) Jakartice (CDB V.2, 204–206, č. 606: „...*Ekhartstorf...Minus Ekhartowiz...*“) a není proto vyloučeno, že Ekkehard v cisterciáckých službách kolonizoval část stěbořického újezdu. Stejným způsobem mohl zbohatnout Heřman řečený Lohen, jenž v roce 1269 vedl s velehradským klášterem spor o nějaké nemovitosti v Malých a Velkých Hošticích (CDB V.2, 182–184, č. 592). K významným opavským rodinám náleželi rovněž Snippirové. Albert Snyppir a jistý Konrád de Bruks svědčili někdy kolem roku 1266 v listině biskupa Bruna pro jeho leníka Bertolda (CDB IV.1, 383–384, č. 219: „...*Albertus Snyppir, Conradus de Bruks cives Opawienses...*“). Albertův bratr Vilém byl v letech 1269 a 1271 městským fojtem (CDB V.2, 182–184, č. 592: „...*Vilhelmus Snyppir advocatus Oppaviensis et Albertus frater eius...*“; CDB V.2, 260–262, č. 638: „...*Snypir advocatus Opaviensis...*“). K opavské elitě kolem roku 1269 patřil rovněž správce mince Henning, možná také Erenfrid, Rapoto, Vilém zvaný Hower a Volradovi synové Herold a Kristián (CDB V.2, 182–184, č. 592). Právě Vilém, Kristián a Rapoto, dále pak Meinhard a Stesno tvořili v roce 1271 městskou radu (CDB V.2, 260–262, č. 638: „...*Wilhelmus, Cristianus, Rapota, Meynhardus, Stesno iurati Opaviensis...*“), o deset let později zastupovali opavské zájmy rychtáři Kraft a Winand a měšťané Henning Bílý, bratři Burchard a Jindřich a konečně Gunther s Gerhardem (SUB IV, 285–286, č. 428: „...*Crafto et Winandus iudices in Oppauia, Henningus albus, Burchardus et Henricus frater suus, Guntherus et Gerhardus cives Oppavienses...*“). Snad nejúplnější výčet městských radních a přísežných obsahuje smlouva z roku 1289, kdy Heřman řečený Lo(hen?) odprodal měšťanům Ludvíkovi a Isenrichovi louku u Velkých Hoštic: „...*Heinricus Colbo advocatus Opaue, Fridericus, Albertus, Giselbertus, Rudlo consules Opaue, Petrus, Sidelmannus. Heinricus, Conradus scabini Opaue, Nicolaus de Niza, Heinricus de Strigon cives Opaue...*“ (SUB V, 337, č. 439).

Naprostá převaha německých jmen ve svědečných řadách a právním řízení prozrazuje, kdo ovládal nejmocnější město v opavské provincii, ale jinak tomu nebylo ani v Bruntále. Do místních záležitostí zasahoval zejména městský fojt Berthold, který disponoval poměrně slušnými finančními prostředky, takže v roce 1267 mohl pověřit svého služebníka Jindřicha z Waldowa kolonizací lesa Lichtenwerde a učinil tak v přítomnosti bruntálských měšťanů Gotfrieda řečeného de Schonow, Gernoda Crappla, Gotšalka, Siegfrieda de Marbuo a Frimunda (CDB V.2, 32–33, č. 489: „...*Gotfridus dictus de Schonow, Gernodus Crapplo, Gozalchus, Sifridus de Marbuo, Frimundus et alii quam plures incolae civitatis...*“). Berthold stál v čele obce ještě v roce 1287, kdy na žádost johanitů společně s hlubčickým fojtem Thilem vidímal některá papežská privilegia (obr. 5). Nezvyklá konfirmace svým obsahem napovídá, že bruntálský fojt byl nejvyšší právní autoritou v opavské provincii pro oblast magdeburského práva. Druhá apelační stolice se nacházela v Hlubčicích, jejichž zvyklosti se neznámo proč zamlouvaly spíše menším městům (obr. 4). Kromě Horního Benešova se k franským vzorům hlásily Křanovice, Uherský Brod, Hranice, Fulnek a Příbor. Mladší zápisy v městské právní knize prozrazují, že hlubčický právní okruh dále zahrnoval Libavou, Budišov, Vítkov, Odry, Nový Jičín, Rožnov

a Valašské Meziříčí, po jistou dobu možná i Hlučín a Klimkovice (Wihoda 2001, 60–61).

Ještě před Thilem zastával fojtský úřad měšťan Gunpert, který měl bratra Dětricha (CDB V.2, 182–184, č. 592: „...*Gvnpertus advocatus de Lubeschiz et Theodericus frater eius...*“). To bylo v roce 1269, nicméně již roku 1253 se v zakládací listině Horního Benešova objevil jakýsi fojt Dětrich (CDB IV.1, 458–460, č. 267), a protože nově založené město přijalo hlubčické právo, není vyloučeno, že se jednalo právě o Gunpertova sourozence, který z titulu své funkce kontroloval lokaci nového města. Na sklonku let sedmdesátých se na Gunpertově místě připomíná Rudger (SUB IV, 248, č. 374), jenž spravoval obecní záležitosti ještě v roce 1281 (SUB IV, 290, č. 435). Nejpozději v roce 1283 převzal hlubčické fojtsství Sidelmann (SUB V, 51–52, č. 63) a pak asi následoval Thilo. Ten by mohl být totožný s hlubčickým měšťanem Tylem z Krakova z roku 1281 (SUB IV, 290, č. 435: „...*Rudigerus advocatus, Hermannus Rose, Waltherus de Sawczyz, Waltherus de Lysentyz, Tylo de Cracouia, Gerboto, Hartemundus cives de Lubesyz...*“) nebo možná s Tylem z Ostravy z roku 1283, o němž je známo, že byl synem bývalého (?) fojta a hlubčickým měšťanem (SUB V, 51–52, č. 63: „...*Bruno camerarius Oppauie atque cives de Lubeschicz Sidelmannus advocatus, Waltherus de Zabschicz, Waltherus de Lisenticz, Gerboto, Tilo de Ostrauia filii antiqui advocati, Bertoldus, Henricus, Wignandus, Hermanus, Scoppo, Richolphus...*“).

Ať již tak či onak, veřejný život hlubčické obce podobně jako v Opavě nebo Bruntále ovládalo především německé etnikum, a protože krnovské fojtsství alespoň mezi léty 1253–1267 držel jistý Sifrid (CDB IV.1, 458–460, č. 267; CDB V.2, 182–184, č. 592) a snad od roku 1279 Tileman (SUB IV, 244, č. 367; 285–286, č. 428), je zřejmé, že se zájmy městského stavu na Opavsku dokonale překrývaly se zájmy nově příchozích. Řada měšťanů zbohatla na reformě venkovského hospodaření nebo rovnou na kolonizačním procesu, a tak se na Opavsku v průběhu „dlouhého“ století ustavila sice nepočetná, leč ekonomicky neobyčejně vlivná a záhy také privilegovaná vrstva obyvatelstva, která ještě před koncem 13. věku začala promlouvat do osudů provincie. Městský stav si předcházela královna Kunhuta, královská města na Opavsku odměňoval rovněž Mikuláš I. Opavský (Wihoda 2001a, 209–229), a právě zdejší mocenské poměry dokazují, že etnické vztahy rozhodně nepatřily k palčivým výzvám 13. věku. Běžně užívané termíny „*ius Teutonicorum*“ nebo „*more Teutonico*“ byly chápány výlučně v právním smyslu, a přestože většina lokátorů byla asi cizího původu, mohla se pod těmito obraty skrývat rekolonizace stávajícího osídlení nebo dokonce činnost místních lokátorů. Právě takto by se dala vyložit proměna krnovského újezdu z roku 1240 v Jägerndorf roku 1253 (Prix-Zezula 2000, 279–303), či německé názvy osad ve starém sídelním území mezi Opavou a Hlubčicemi.

Že velká kolonizace komplikovala především poměry právní a pak teprve etnické, lze doložit na lokační smlouvě, kterou na sklonku roku 1248 uzavřel vratislavský biskup Tomáš I. s rytířem Vrocivojem. Ten měl osadit čtyřicet velkých lánů v lese nad řekou Vlčicí výměnou za dědičný úrok, a to tak, aby nebylo zpochybněno právo vsi Popalim na dvanáct nových lánů a aby v klučení lesa nebyl rušen Pribist se svými syny. Dále si biskup vyměřil běžné poplatky z lánů a současně rozhodl, že v lese nemají být usazeni Němci, nýbrž Poláci podle práva německého nebo jiní (SUB II, 222, č. 352; Zuber 1972, 31–32). Zpřesňující a svým způsobem absurdní dovětek se stal předmětem zuřivých polemik, jejichž jednotlivým rysem byla naprostá ztráta soudnosti, neboť řada jinak seriózních historiků se odmítala smířit s představou, že by Němci mohli být vyloučeni z kolonizačního procesu a že by slovanští lokátoři mohli znát a samostatně užívat německé právo (Pfitzner 1926, 73–77; Weinelt 1936, 21–22). Samozřejmě, že ve skutečnosti o žádné národnostní třenicce nešlo. Tomášovo privilegium pouze zohlednilo vleklý zápas o pohraniční hvozd, který byl pokládán za nedotknutelný majetek knížete a jakákoliv kolonizační aktivita v této oblasti byla vnímána jako bezprostřední narušení zeměpanských práv. Zdá se, že biskup Tomáš I., snad v předtuše blížících se sporů, hodlal dokázat „starobylost“ osídlení v pohraničí a tedy i jeho příslušnost k biskupským statkům v otmuchovské kastelánii, a nejspíš právě proto na Vrocivojovi žádal nikoliv německé, ale slovanské rolníky. Obdobným způsobem si To-

máš I. pojistil novou osadu u Hlucholaz, když roku 1249 pověřil rytíře Smila založením vsi nedaleko hranic opavské provincie s podmínkou, že Smil a jeho dědicové budou sloužit pouze vratislavskému biskupství (SUB II, 240–241, č. 380, Maetschke 1928, 70–71).

Osídlovací proces, jehož ráz alespoň v otmuchovské kastelanii a pozdějším niském knížectví stále důrazněji ovlivňovalo vratislavské biskupství, dosáhl v závěru druhé třetiny 13. století takové úrovně, že v oblasti někdejšího pohraničního hvozdu bylo možno lokovat dvě menší města. Významnější z nich Vidnava, vzniklo nejspíš roku 1268, ovšem zevrubnější představu o genezi městského zřízení v podhůří Rychlebských hor nabízí až zfalšované privilegium biskupa Tomáše II., které se svou datací hlásí k roku 1291 (SUB VI, 359–361, č. 462; Bakala 1995, 192–208). Samotný biskup přiznal, že jím vydaná konfirmace čerpá ze starších předloh, v nichž byly rozpoznány listiny knížete Jindřicha IV. a biskupa Tomáše I. Oba tyto dokumenty roku 1291 vlastnili synové a vnuci bývalého vidnavského fojta Rudgera, řečeného Heldore, a právě tento Rudger Heldore, označovaný v privilegiu jako „...zakladatel a lokátor města...“, se nepochybně zasloužil o technickou realizaci celého projektu, jehož duchovním otcem byl zřejmě vratislavský biskup Tomáš I. Snad ještě do posledních let druhé třetiny 13. věku lze klást i počátky města Frývaldova (Jeseníku). Lokální význam této obce dokládá již privilegium Tomáše I. pro biskupského služebníka Kuříka z roku 1267 (SUB IV, 34–35, č. 34). Týž Kuřík je zmiňován ještě roku 1295, kdy „...Gisla, vdova po Kuricomanovi, kdysi fojtu ve Vrienwalde...“ spolu se svými syny prodala dědičné fojstství ve městě a vsi Jeseníku. Silnou vazbu mezi Kuříkem, jesenickým fojstvtím a vznikem města dále umocňuje zmínka o lokační listině, jež byla v držení Kuříkovy rodiny, což alespoň nepřímo potvrzuje, že město a ves Jeseník z příkazu Tomáše I. založil slovanský lokátor Kuřík (SUB VI, 165–166, č. 206).

Poměrně významný podíl slovanských lokátorů na inovačních proměnách jižního dílu niského knížectví opět naznačuje, že vztah původního obyvatelstva k nově příchozím byl asi velmi korektní a nezřídka přerůstal v přímou spolupráci. Příkladem budiž Hlucholazy, jejichž lokaci někdy před rokem 1232 provedli Vítek a Sifrid (SUB III, 296–297, č. 449), ačkoliv právě tak není vyloučeno, že vše bylo jinak, neboť osobní jména nemusí nutně vypovídat o původu a již vůbec ne o národním smýšlení jejich nositelů. Přesto lze důvodně předpokládat, že nejvážnější problémy nepřinášelo soužití jazykově a kulturně odlišných etnik, ale nezvyklé právní normy. Především o nich jednal IV. lateránský koncil, jenž po dlouhých diskusích roku 1215 doporučil, aby nově osídlená území platila desátky bez jakýchkoliv úlev (Pfitzner 1926, 54–58), čehož však obratem zneužil vratislavský biskup Vavřinec a roku 1217 si tak dokonce vysloužil ostré napomenutí papeže Honorio III. (SUB I, 110–111, č. 153). O čtyři léta později sice Vavřinec připustil, že se byl nucen podrobit blíže neznámému výroku smírčí komise (SUB I, 152–153, č. 209), nicméně z dikce písemnosti je patrné, že tak učinil se zjevnou nevolí, neboť již v březnu roku 1226 římská kurie řešila novou stížnost vratislavského knížete Jindřicha I. Bradatého (SUB I, 191, č. 261). Vleklé neshody obou suverénů dočasně utlumil až kompromisní verdikt papežského legáta Viléma z 5. ledna roku 1230, ačkoliv právě tento nález byl později zneužit v zápase o svrchovanost nad otmuchovskou kastelanií (SUB I, 227–228, č. 308; Irgang 1977, 221–240).

Zcela jiný rozměr dlouhém století středoevropských dějin nabízí Těšínsko, které svým vývojem v mnohém popírá obecně přejímanou tezi, že právě toto století bylo předělem klíčovým. Zapadá těšínská kastelanie a později vévodství unikla dramatickým proměnám 13. věku, což se promítlo nejen v pozdní lokaci prvních městských sídlišť, ale také v nevýrazném průběhu emfyteutické kolonizace (Bakala 1977a, 150–186; Bakala 1982a, 16–49). Jestliže sousední Opavsko již od první čtvrtiny 13. století těžilo z dynamického rozvoje městských obcí, počátky městského zřízení na Těšínsku nesahají zřejmě před rok 1270 (Bakala 1999, 20–27). Obdobný komentář je možno připojit rovněž k úloze duchovních institucí. Těšínské farnosti podléhaly opolskému arcijáhnovi, výjimkou však byla Orlová, kde se ve dvacátých letech 13. století usadili mniši z benediktinského kláštera v Týnci

u Krakova. V Orlové se postupně zformovala malá komunita, která se pravděpodobně od roku 1268 pyšnila statutem opatství, byť podřízenost Týnci zůstala i nadále zachována (SUB IV, 294–296, č. 440; Bakala 1973b, 9–26). Zanedbatelnou državu zde vlastnila rovněž premonstrátská kanonie v Rybníku, sídlící ovšem od roku 1228 v Czarnowąsu a jen pro úplnost si připomeňme ještě zbožný, leč posléze nerealizovaný záměr opolského vévody Vladislava, jenž se krátce před svou smrtí roku 1281 rozhodl založit nový klášter a věnoval proto premonstrátům 100 franských lánů v okolí vsi Lubno nedaleko moravské hranice (SUB IV, 273–274, č. 408).

Pozdní geneze zeměpanských měst, slabý ohlas emfyteutické kolonizace a v neposlední řadě i chabá pozice šlechty a církve činí z Těšínska nikoliv paralelu, nýbrž pozoruhodnou anomálii. S jistotou nadsázkou je tato piastovská doména příkladem, že i v malém regionu může existovat několik souběžných středověků. A to je snad dostatečné varování před nemístnou generalizací dílčích nebo nahodilých poznatků.

Již František Palacký viděl v 13. století zásadní převrat, v němž se utkal germánský feudalismus a slovanská demokracie a byl to opět F. Palacký, kdo propojil velké inovační proměny českých zemí s masovým pronikáním německého etnika (Třeštík 1979, 131–154). Zdá se, že se v mnoha svých soudech příliš nemýlil. Jisté výhrady snad lze vznést jen k počtu nově příchozích, neboť mnohé naznačuje, že podstata velkolepé inovace středoevropského prostoru nespočívala ani tak v masovém pronikání německého etnika do českých zemí a v následné změně etnické struktury jako spíše v rychlém přejímání právních norem, způsobu hospodaření, vyspělejší technologie a posléze také hodnotového systému a životního stylu. A protože „nové“ přicházelo z německy mluvících zemí, došlo k částečné jazykové a kulturní germanizaci některých společenských vrstev, zejména měšťanstva. Písemné prameny sice neumožňují sledovat vzájemný poměr jednotlivých etnik, nicméně alespoň na moravsko-slezském pomezí, kde se před rokem 1300 vedle domácího obyvatelstva prosadili také Němci a Židé, nic nenaznačuje, že by zde došlo k nějakým národnostním třenicím či nepokojům. Mnohem vážnější komplikace podle všeho způsobovaly odlišné právní zvyklosti, což posléze vyústilo v latentní soupeření, ne-li přímo nepřátelství mezi šlechtou a městským patriciátem.

Třinácté století nebylo jen dobou oslnivých úspěchů. Novoty se nezřídka prolínaly se starými tradicemi, a přestože dnes nelze neobdivovat kreativitu české společnosti, ne vždy se reformní snahy setkaly s vlídným přijetím, ne vždy byly modernizační plány přejímány v plném rozsahu (Žemlička 1978, 58–79; Žemlička 1979, 109–129). Tak vedle sebe existovalo „staré“ a „nové“, tak se v provinčním měřítku vytvořily jakési paralelní světy, což výmluvně dokumentuje naprosto odlišný vývoj Opavska a Těšínska, byť zorem dokonalosti nebyla ani opavská provincie. A tak závěrem nelze než souhlasit s Josefem Žemličkou, že 13. století bylo živé, bouřlivé, překotné, ale v mnohém neukončené (Žemlička 1998, 256–298).

*

Předcházející pasáže podaly zevrubný rozbor situace a stěžejních událostí, jež přineslo přelomové 13. století v moravsko-slezské kontaktní zóně, která v rámci českého státu zcela logicky prošla zásadními transformačními změnami a inovacemi jako jedna z prvních. Stojíme nyní před otázkou, jak a zda-li vůbec jsme schopni uvedené skutečnosti zachycovat a rozpoznávat v archeologických pramenech, zvláště pak v samotné hmotné kultuře. Odraz principiálních strukturálních přeměn v rozhodujících sférách života tehdejší společnosti, nezřídka svázaný s příchodem nových etnických skupin, se v tomto směru nepochybně projevil, jakkoliv „hledání“ onoho cizího či zvláštního bylo a zůstává složitější než jsme si původně představovali. Důvodů může být a je pochopitelně více, nicméně většina z nich se bude zřejmě odvíjet od skutečnosti, že kolonizační proud, směřující z populačně silných oblastí západně od českých zemí, nebyl patrně tak mohutný a intenzivní jak se ještě donedávna – zvláště v německé literatuře – předpokládalo a dále také, že naše možnosti kvalifikovaně odlišit to nové od stávajícího archeologickými postupy (a netýká se to pochopitel-

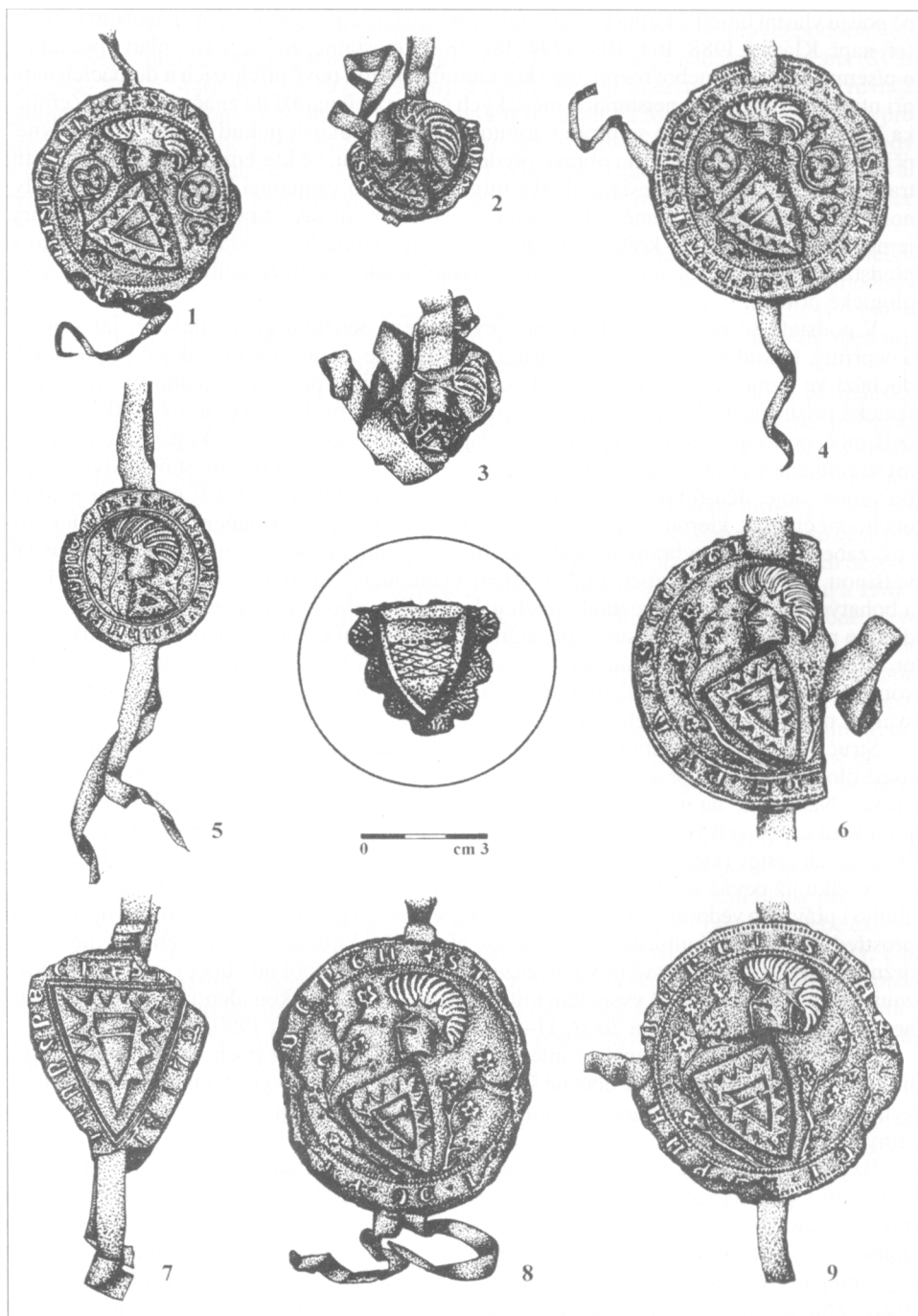
ně pouze vlastní hmotné kultury), jsou stále ještě značně omezené a svým způsobem i sporné (cf. např. Klápště 1988, 104–105; 1994, 181–182); to ostatně, zdá se, často platí i pokud jde o písemné prameny, neboť rozpoznání konkrétního podílu nově příchozích a domácích např. při utváření rodících se nejstarších městských organizmů naráží na značné obtíže (Žemlička 2002, 398). Chceme-li se proto v tomto příspěvku pokusit pokud možno „objektivně“ přistupovat k nově vzniklému obrazu především 13. věku, ve kterém se promítá jak místní tradice tak většinou progresivní složka migrační, jejich vzájemná koexistence a z ní plynoucí víceméně oboustranné ovlivňování či usměrňování také z pohledu hmotné kultury, je nezbytné, abychom si krátce a alespoň rámcově přiblížili, jak vlastně chápeme a co si představujeme pod spojením „internetický vztah“ a jak se nám zrcadlí v pramenech archeologické povahy.

V podstatě se nám takovýto poměr jeví, ovšem poněkud zjednodušeně, jako přímý a nepřímý. Pokud jde o jeho první formu, považujeme za ni v zásadě takové případy, kdy dochází ke vzájemnému stýkání rozličných skupin lidí (případně i jednotlivců) odlišné etnické příslušnosti. Mohou se projevovat např. válečnými konflikty ať už krátkodobými, delšími či periodicky se opakujícími, ale majícími i podobu trvalejší okupace a odrážejícími se zejména v oblasti vojenství – tzn. v otázce militarií, v pevnostním stavitelství, způsobu vedení boje, účasti cizích bojovníků v domácím vojsku apod. Další možností je kupř. obchodní činnost, kterou chápeme jako prakticky neustálý a permanentně probíhající proces, zabezpečovaný vybranými seskupeními, pohybujícími se na velké vzdálenosti avšak většinou se vracějícími zpět, i když zájem vládnoucích struktur na usazování se cizích a bohatých obchodníků v rozhodujících uzlech dálkového obchodu dlemez, pozorujeme již dlouho před zlomovým 13. stoletím, stejně jako působení cizinců v dvorském a církevním prostředí (Židé, Románi, Vlámové, Němci aj.). Neměli bychom zapomínat ani na sňatkovou politiku elit, časné pronikání řeholních a rytířských řádů, později pak zbožné poutě ke svatým místům a podobných příkladů bychom našli nepochybně více.

Stručně naznačené eventuality vzájemných kontaktů vyvrcholily v našich zemích relativně dlouhotrvajícím procesem, kterému se dostalo označení velká neboli vrcholná kolonizace. Nahlížíme na ni – v souhlasu s obecně přijímaným pohledem – jako na postupné pronikání různě velkých uskupení etnicky diferentního obyvatelstva v podstatě všech společenských vrstev (klér, šlechta, měšťané, obecný lid), představujících víceméně homogenní a vcelku již pevně strukturované komunity s ustálenými pravidly chování a jistého sociálního i právního vědomí, vykazující – zejména v prvních generacích – v novém a neznámém prostředí, jazykově, kulturně, ekonomicky, ale např. i klimaticky odlišném, pevnou soudržnost a živou vazbu na své původní zázemí a jen pomalu (pokud vůbec) ztrácející v nově zaujatém povětšinou méně vyspělém millieu svoji vlastní etnickou identitu (naposledy souhrnně a přehledně Žemlička 2002, 11–30, 391–405 aj.; Charvát 1990, 458–465).

Pokud jde konečně o nepřímé internetické vztahy (za nimiž pochopitelně rovněž stojí lidé), vidíme v nich postupné obecné šíření ideí, vědomostí, nových technologií a postupů, vynálezů etc., časově a prostorově zpravidla jen obtížně přesněji uchopitelných a definovatelných.

Již jsme napověděli, že projev či spíše naše schopnost vnímání výše zmíněných souvislostí není v památkách hmotné kultury právě ideální. Nahlédněme, jak nám k pochopení naznačeného problémového okruhu může přispět exponovaná poloha moravsko-slezského pomezí. Tu se musíme zaměřit především na dvě základní oblasti, které z archeologického pohledu patří k nejpracovanějším, totiž na opevněná sídla a na středověká městská jádra. Vzhledem k tomu, že problematika hradů byla v komplexnosti podána a řešena v nedávno vyšlé monografii, a to i s ohledem na sledované téma (Kouřil–Prix–Wihoda 2000) a že výzkum drobných středověkých opevnění (zejména hrádků) v poslední době spíše stagnoval, odkazujeme i zde na některé shrnující práce dotýkající se tohoto typu fortifikací a jejich postavení v kolonizačním procesu (Kouřil 1993, 143–144; Kouřil–Měřínský–Plaček 1994, 126–132).



Obr. 6. Zlomek ozdobného kování (skutečná velikost), které bylo nalezeno při archeologickém výzkumu na Štandlu (okr. Frýdek-Místek) a které svým výtvarným projevem evokuje erbovní znamení pánů z Deblína, později také z Dubna, Brušperka a Louky. Srovnávací tabulka zachycuje pečetní typáře bitovského a znojemského komorníka Hartleba z Dubna (1, 7 z roku 1278, 9 z roku 1281), Hartleba mladšího z Dubna (4, 6 z roku 1281, 8 z roku 1294) a Vítka z Dubna (5 z roku 1294, 2, 3 z roku 1317).

Co se týká hmotných památek z těchto objektů pocházejících, nejsme schopni za současného stavu jejich zpracování podat odpovídající výstup a tak spíše jen jako zajímavost, snad související s tematikou, chceme připomenout malé bronzové kování s erbem – jakýsi identifikační symbol, představující aplikaci štítu se znamením (?) – nalezené na hrádku Štandlu a kladené do průběhu 2. půle 13. století (obr. 6). Již dříve jsme vyložili, že erb, jenž na Moravě výrazně vybočuje z obvyklých štítových znamení, připisujeme pánům z Deblína a nelze vyloučit, že tito jej převzali z rodového znaku olomouckého biskupa Bruna (Pokorný 1982, 48–52; Kouřil 1992, 239–240), jak lze patrně dovodit i z jejich nejstarších pečeti z let 1278 – 1317. Některá z větví deblínských, která byla vůči Brunovi v lenním poměru, se také angažovala při výstavbě země na moravsko-těšínském pomezí a lze reálně předpokládat, že i opevnění na Štandlu je jejím dílem. Domníváme se, že kování, jež bylo pomocí nýtů připevněno na opasku, oděvu nebo koňském postroji, může být výrazem vlivu Brunovy ministeriality, která se rekrutovala především z nižší šlechty pocházející hlavně ze Saska, méně již Vestfálska. V poslední době se obdobných předmětů objevilo více, jsou obvykle charakteristické pro opevněná sídla (např. Zvolenský hrad: Ragač 2001, 441–445, Sadłowo: Wachowski 2002, 247–249), ale zaznamenány byla rovněž v městském prostředí (Vratislav, Opolí: Bresch–Buško 2001, 111, 128–129) a nevylučuje se, že alespoň některé z nich mohly být součástmi rytířských pásů (Wachowski 2002, 239–264, tam další analogie a předmětná literatura).

Vraťme se však ke zdejším městům. Stav jejich poznání je výrazně nerovnoměrný a nevyvážený, přičemž rozsáhlejší terénní odkryvy, spojené s archeologickými výzkumy, se odehrály pouze v Ostravě, Karvině (tam zvláště v poslední době), zejména však v Opavě. V menší míře se dotkly středověkých jader Bruntálu a Krnova, když z takových míst, jakými jsou kupř. Javorník, Jeseník, Zlaté Hory, Osoblaha, Horní Benešov, Frýdek-Místek nebo Jablunkov postrádáme základní archeologické informace.

Pokud jde o Opavu, patří bezesporu k těm lokalitám, kde rozsah terénních aktivit jednoznačně převyšuje běžný průměr a v samotném severomoravském a slezském prostoru vysoce ční nad ostatní středověká města. Řadí se mezi naše nejstarší lokace (první nezpochybnitelná zmínka z roku 1224 jednoznačně vypovídá o tom, že již existovala a fungovala jako organizmus s městským právním zřízením), vznikla sloučením čtyř až pěti starších přirozeně se vyvíjejících sídlišť střediskového charakteru (když zřejmě rozhodující podíl v jejich přeměně v městskou, převahou kupeckou komunitu, měli němečtí kolonisté, ale také Židé), takže její area nabyla podoby jakéhosi nepravidelného kruhu s dvojití náměstí a byla poměrně brzy obepnuta věncem hradeb a příkopů, čímž se zrodil útvar o rozloze cca 30 ha. Opava před husitskou revolucí náležela k poměrně velkým aglomeracím s počtem obyvatel nad čtyři tisíce, měla již od 13. století právo nuceného skladu, podílela se na dolování v jesenické oblasti, patřily jí tzv. šosovní vesnice a vlastnila i rozsáhlý pozemkový majetek v okolí a stejně jako jiná významná města českého Slezska, jakými byly např. Bruntál, Krnov, Osoblaha anebo Horní Benešov, si po řadu desetiletí uchovala německou převahu (Bakala 1974, 290–291 sq.; 1977, 244; Hoffmann 1992).

Pokusme se nyní, právě na příkladu opavských nálezů památek hmotné kultury, proniknout do složitého světa všedního dne prvních zakladatelských generací. Oporou nám nutně budou především keramické artefakty, které stále tvoří základní a nejpočetnější fundus ze kterého čerpáme a ještě dlouho čerpat budeme a jejichž vypovídací hodnota (alespoň některých) časem vzrůstá a dále se precizuje. Nelze tu ovšem předložit vše co bychom si přáli a mohli, nabízíme proto selektivní výběr takových tvarů, jež jsou pro hledání odpovědí na kladené otázky dle našeho mínění relevantní. Jsme si přitom vědomi, že prezentujeme solitéry svým způsobem vyňaté z většinou přirozeně vzniklých nálezových celků a struktur a že tedy ne vždy mohou být hodnoceny v patřičných vztazích a náležitých souvislostech. Zahrnujeme mezi ně nádoby s válcovitým hrdlem, kulovité hrnky s uchem a třemi nožkami, lahve, konvice, miniaturní polévané nádoby, výjimečné poháry a výjimečné džbány, ale třeba také drobnou devocionálii – poutní odznak. Jiné případné zástupce, jaký-

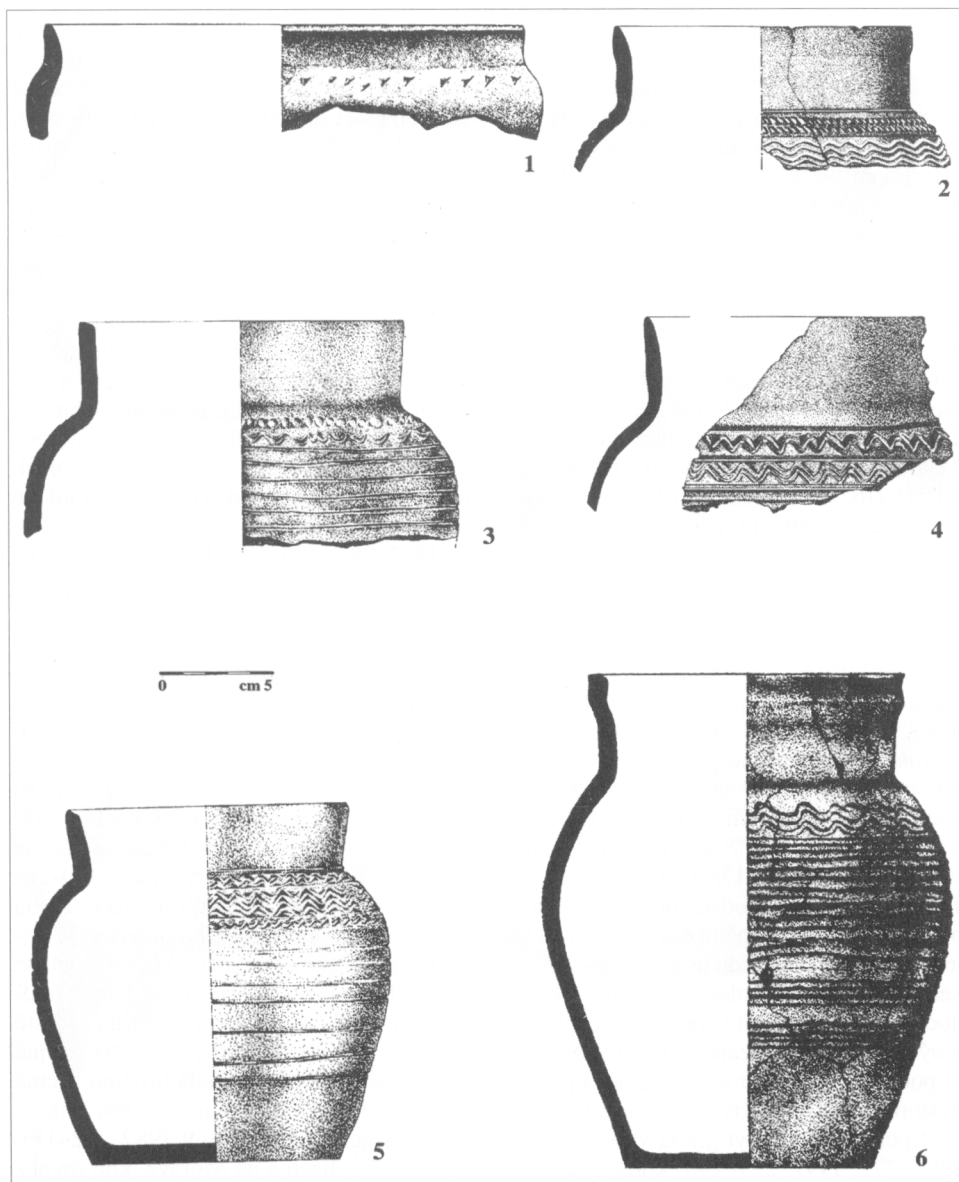
mi jsou např. nečetné fragmenty porýnské kameniny (snad Siegburg?), misky s plasticky zdobenými okraji apod., do přehledu ovšem nevkládáme. Chceme informovat, že jejich významnou část nám uchovaly a poté i vydaly odpadní jímky, koncentrující se téměř výhradně v krystalizačních jádrech – jakýchsi neuralgických bodech konstituujících se města.

Nádoby s válcovitým (cylindrickým) hrdlem

S polským prostředím nepochybně souvisejí nádoby s válcovitým hrdlem. Je to svým způsobem – vzhledem ke geografické poloze Opavska a Těšínska – logické. Na polském teritoriu (zvláště ve Velkopolsku – Mazovsku) se objevují někdy ve 2. polovině 10. věku, graduji ve století 11.–12., v závěru století 13. se jejich počet výrazně snižuje (Buko 1990, 274–275; pro Vratislav např. Niegoda–Piekalski 1996, 250), ale kupř. ve venkovském a výjimečně i městském okruhu je shledáváme dokonce ještě ve století 15. V české kotlině jsou známy především z východní části středních Čech a z na ně navazujících Čech východních, i když ojediněle jsou zastoupeny i mimo uvedené regiony (Bláha 2000, 74–75). Na Moravě a v českém Slezsku konstatujeme jejich přítomnost rovnoměrnější (cf. Staňa 1998, 274; Kouřil 1988, 115 – pozn. 4, tam předmětná literatura; 1989, 203–215; Dohnal 2001, 45–46, 251) a stejně jako v Čechách se s nimi nesetkáváme před 10. stoletím. Průběžně se zde však udržují od počátku 11. století až poměrně hluboko do 13. věku a kupř. v opavském materiálu se dožily i prvních, třebaže ne příliš kvalitních plev hnědých eventuálně hnědozelených tónů ještě v 1. půli 14. století (Šikulová 1971, 71–72, 121; 1985, 231; Kouřil 1988, 110).

Postupné šíření keramických tvarů s cylindrickým hrdlem (ale nejen jich) od severu k jihu můžeme chápat jako doklad intenzivních česko-polských respektive česko-slezských styků, jež snad mohly být v prvotní fázi (tj. na počátku 11. století) ovlivněny i přímou přítomností polských posádek a osadníků v souvislosti se zásahem Boleslava Chrabrého a možným moravsko-polským spojenectvím či kooperací (cf. např. Měřínský 1991, 175), jak to – zvláště pro střední a východní Moravu – předpokládají někteří badatelé (Snášil 1975, 314; Staňa 1998, 283, tam základní literatura; cf. také Dohnal 2001, 56–64), avšak mechanismus „distribuce“ polských prvků mohl být pochopitelně i jiný. Vzrůstající počet nádob s válcovitým hrdlem a jejich soustředění v blízkosti důležitých severojižních komunikačních tahů vybízí také k úvahám, že se na naše území mohly ve větším měřítku dostat i jako transportní nádoby rozličných viktualií, které si pro svůj v česko-moravském prostoru atypický avšak účelný tvar a bohatou, pečlivě provedenou výzdobu, získaly brzy značnou oblibu a byly napodobovány domácími hrncíři.

V případě moravsko-slezské kontaktní zóny, kde docházelo k relativně častému posunu hranice a s ním i skupin obyvatelstva, je jejich výskyt ještě přirozenější. Že toto působení bylo vzájemné, dokládá i neobvyklý rozsah výskytu tuhové keramiky – najmě v jižních částech Horního Slezska (zvláště na Hlubčicku a Ratibořsku), ale i v Opolí – kdy byly v tuze mimo jiné vyráběny i nádoby s válcovitým hrdlem (naposledy Kolenda 1998, 26; Zamelska 1998, 34; Kouřil 1994, 143–144; 1998, 37–65); grafitové zboží bylo do těchto oblastí z Moravy importováno většinou již ve výsledné podobě, avšak nálezy samotné suroviny nevylučují ani místní produkci (Rzeźnik 1995, 135–136). Na moravsko-slezském pomezí nacházíme sledované tvary jak na hradiscích (např. Chořebuz-Podobora, Hradec), tak i ve venkovském prostředí (např. Úvalno, Velké Hořtice) anebo městských jádrech (např. Opava), a to od 1. třetiny 11. věku až po 14. století. Na obr. č. 7 prezentujeme uvedené časový úsek konkrétními nálezy (mezi nimi vynikají zvláště kvalitně provedené kusy 1. poloviny 13. století, vycházející zřejmě z opavských městských dílen a navazující na nejstarší keramické celky ze závěru 12. či z přelomu 12. a 13. století?), lišícími se pochopitelně skladbou hliněného těsta, barvou vypálení i výzdobou, když morfologicky doznávají tyto specifické formy jen pramálo změn. V převaze případů – zvláště u nejstarších artefaktů – však nejsme schopni rozlišit jde-li o importy anebo již domácí napodobeniny.



Obr. 7. Keramické nálezy: 1 Chotěbuz-Podobora, 2 Opava (dominikánský klášter), 3 Úvalno, 4 Opava (Janáčkovy sady ?), 5 Velké Hoštice, 6 Opava (Na pastvisku).

Kulovité hrnky s uchem a třemi nožkami (Grapen, Henkelgrapen)

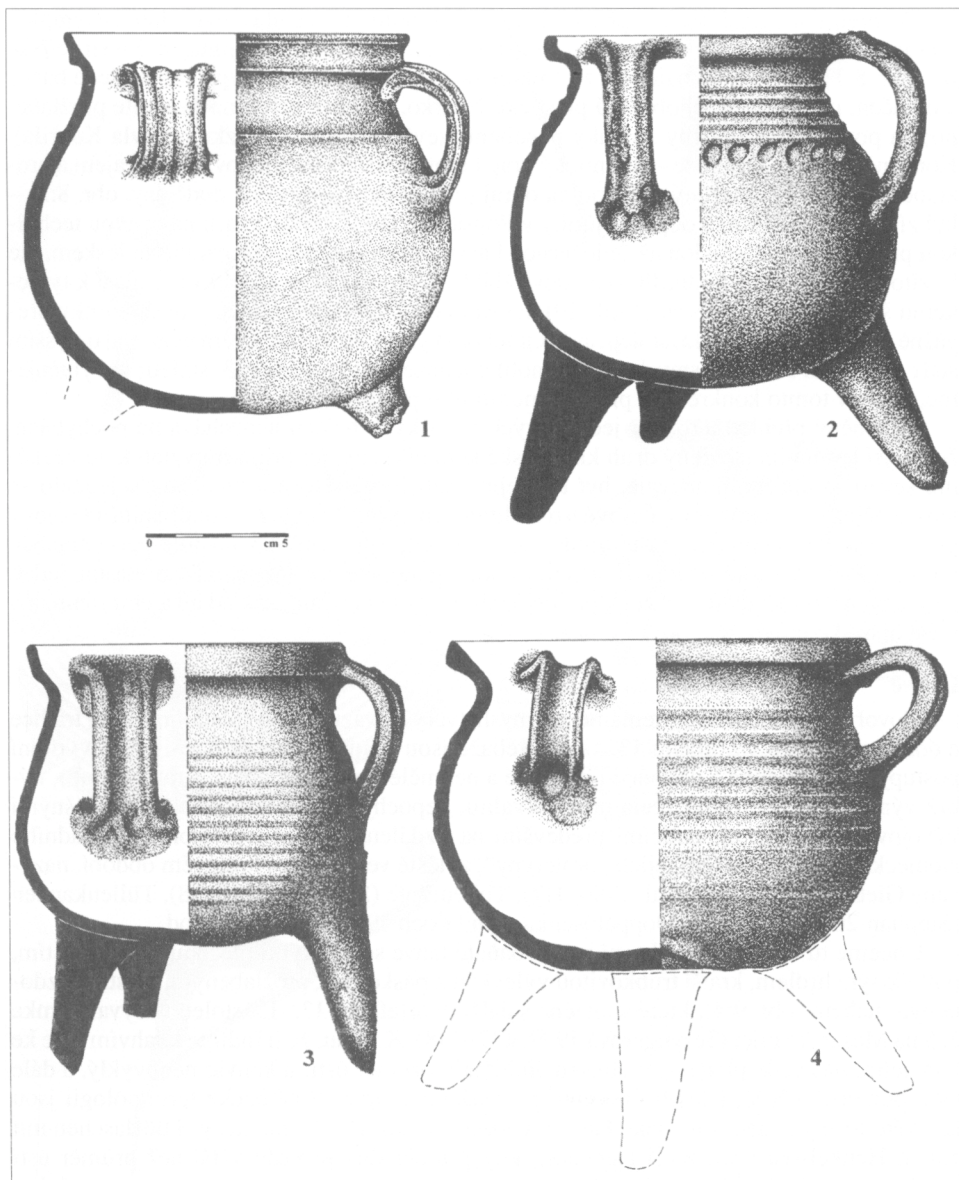
Domovem těchto nepřehlédnutelných tvarů jsou rozsáhlé oblasti severního Německa, kde navazují na klasické bezúché hrnce kulovitých tvarů, původně se koncentrující především v severozápadní části země a odtud postupně expandující zejména směrem jižním a východním. Tuto tendenci pohybu zachovávají i kulovité hrnky se třemi nožkami, v německy psané literatuře zvané *grapen*. Jako kuchyňské nádobí se začínají prosazovat od 13.

věku a své uživatele kontinuálně provázejí v podstatě až do počátku 17. století (Lappe 2000, 59). U jejich zrodu ovšem stály lité bronzové předlohy (udržující se do novověku), které byly brzy – pro svoji nedostupnost, avšak nespornou účelnost – napodobovány v běžné levnější hrncině (Gross 1991, 119). S nejstaršími exempláři se setkáváme v prostoru mezi Emdenem a Lübeckem, tzn. v pásu od Fríska přes Dolní Sasko až po Šlezvicko-Holštýnsko (Hartmann 1975, 20–21; Stephan 1982, 65–122; 1992/93, 242). Poměrně brzy se tlačí k jihu, kde jsou jako typické tvrdě pálené šedé (modrošedé) zboží běžně registrovány cca od poloviny 13. století (a v četných případech ovšem i dříve) v Severním Porýní-Vestfálsku (Beckmann 1975, 34–37; Reineking von Bock 1985, 44–53, 70; Stephan 1995, 251–252), Hesensku (Stephan 2000, 242), Bádensku-Württembersku/Švábsku, severním Švýcarsku a relativně častější jsou i mezi Bodamským jezerem a bavorským Švábskem (Lobbedey 1968, 49–50; Gross 1991, 119–120). V samotném Bavorsku však populární příliš nebyly (cf. např. Dannheimer 1973; Hauser 1984; Losert 1993, 70–72) a zdá se, že i pro střední Německo víceméně platí starší Schirmerův postřeh, že nepřekračují řeku Sálu (Schirmer 1939, 27–29); přesto jsou dnes známy, vypálené do světlých odstínů, z celků 2. poloviny 15. století i ze Saska (např. Vogt 1992, 48–50). Jinak ovšem v Durynsku vystupují v souborech 13.–15./16. věku zcela běžně, pálené v širokém barevném spektru od šedých přes cihlové až po bělavé tóny, poměrně častá (zejména u mladších exemplářů) je i poleva na vnitřní straně (cf. Lappe 1990, 216; 1993, 266 sq.; Huck 1992, 283–285; Grönke 2000, 46–47; ke keramickým skupinám a okruhům 7.–12. století ve středním Německu, předcházejícím vrcholné středověké produkci naposledy přehledně Timpel 1995, 94–114).

Na východ, za Labe, do Meklenburska a Pomořana (a také Braniborska), se grapy dostávají nikoliv již s prvními německými osadníky, posunujícími se postupně od 60. let 12., hromadněji však od přelomu 12. a 13. století z výchozích oblastí v Dolním Sasku, ale i od Rýna, z Vestfálska a částečně i Hesenska (Mangelsdorf 1994, 140; Kirsch 1994, 35) do slovanského sídelního prostoru, ale jako tvrdě pálená šedá keramika (postupně střídající tzv. měkké zboží) až od poloviny 13. věku. V této první fázi jsou ovšem zastoupeny jen velmi řídko a ještě ani v pozdějších zdejších keramických horizontech C1 (cca 1260/65) a C2 (cca 1270/1280) nevykazují vyšší četnost. Jejich kvantitativní nárůst začíná až v horizontu D (cca 1280/90 – cca 1320) a pokračuje v horizontu E1 (cca cca 1320–cca 1380/90), kdy již představují nezanedbatelnou složku zdejší keramické produkce. Zcela běžně jsou pak v průběhu následujícího věku (horizont E2 – konec 14. až 2. polovina 15. století) – zhusta na plecích opatřené lištou – v jehož závěru vystupují ve formě červeně pálené keramiky s vnitřní polevou (Schäfer 1997, 310–329; Mulsow 1991, 195). S uvedeným hodnocením se v podstatě shodují i poznatky učiněné na dnešním polském teritoriu, zvláště v bývalém knížectví západopomořském (cf. Rebkowski 1995, 26–30; 2001, 159–195) a stejné či podobné vývojové schéma platí i pro Branibory, kde tvrdě pálená šedá hrncina začíná vystupovat až od 2. čtvrtiny 13. století (Mangelsdorf 1994, 142–143; Kirsch 1994, 38).

Sporadický výskyt grapů v rakouských zemích (Felgenhauer-Schmidt 1982, 112–116; 1993, 272; 1997, 229–240) koresponduje i se situací v Čechách a na Moravě, kde rovněž nejsou příliš hojné. Výjimku představují dva uvnitř polévané kusy z mosteckých jímek, kladené do 15. století (Klápště 1998, 143; 2002, 24; v Mostě byly mj. vzácně zaznamenány i příbuzné tvary s oblým dnem z výplně jímký datované kolem roku 1300) a snad také nález s plasticky zdobenými uchy z Kozího hrádku (Nekuda-Reichertová 1968, 312); z Moravy pak můžeme poukázat pouze na hrnek se třemi kratšími nožkami, pocházející z benediktského kláštera v Třebíči (Nekuda-Reichertová 1968, 358) a upozornit i na nález (ovšem bez uch) ze slovenské Trnavy, vročený do 15. věku (Urmínský 2002, 3–10).

Poněkud příznivější situaci shledáváme v českém Slezsku, zejména na Opavsku. Z jádra středověké Opavy máme totiž k dispozici 4 téměř celé exempláře, 1 kus uložený ve sbírkách krnovského muzea byl bohužel zničen při povodních v roce 1997 a spíše jakýsi derivát klasického grapu s vnitřní hnědou polevou, směřující do vyspělého 15. století, se objevil v odpadní jímnice zkoumané roku 1998 v Ostravě na ul. 28. října čp. 29 (výzkum Hany



Obr. 8. Keramické nálezy: Opava – 1 (Hrnčířská ul.), 2 (Popská ul.), 3–4 (Mezi trhy).

Teryngerové). Tomuto nálezu stojí časově i svým provedením nejbližší obtáčený hrnek skořicové barvy vypálení, uvnitř hnědě polévaný, zdobený jemnými obvodovými žlábků a opatřený páskovým prožlabeným uchem vycházejícím z okraje (obr. 8:3); pochází z odpadní jámky v ulici Mezi trhy a jeho povrch, zejména však dno, nesou stopy očazení (výzkum Jaroslava Krále). Z téže lokality, z jámky č. 2, jejíž obsah vznikl v časovém úseku vymezeném 2. polovinou 13.–15. stoletím, je znám další kus s odlomenými nožkami, vyrobený nálepkou technikou (obr. 8:4); režný střep je vypálen do tmovošedé barvy, tělo nese výzdobu v podobě mělkých obvodových žlábků, kratší páskové ucho je prožlabeno; lze jej nejspíše vročit někam do průběhu 14. věku (výzkum Jaroslava Krále).

Do přelomu 13./14. století, případně do jeho 1. poloviny, se hlásí následující exemplář, tentokrát již s typickým kulovitým tvarem těla, jenž byl vyzvednut z jímký č. 3 v Hrnčířské ul. (obr. 8:1); je vyroben nálepem ze středně hrubé ostřené hmoty vypálené do šedé barvy a obtáčen, na podhrdlí jej obepíná plastické žebírko, páskové ucho má dvakrát prožlabeno; na povrchu jsou patrné známky působení otevřeného ohně (výzkum Pavla Kouřila). Konečně poslední zástupce – autentický grap kulovitého těla s kalichovitým okrajem a prožlabeným uchem nasazeným přímo na okraj (nožky byly dodatečně dodělány, obr. 8:2) – byl získán v roce 1956 z odpadní jímký v Popské ul. (Král 1961, 19sq.); náleповou technikou provedení, tmavošedou až šedočernou barvou vypálení místy s kožovitým leskem, ale i užitou výzdobou na podhrdlí (obvodové žlábký a promáčkávané dolíky) se hlásí k typickému šedému zboží; J. Král (1961, 29) datoval nekompletně dochovaný obsah jímký převážně do 14. a částečně i 15. století, avšak u tohoto výrobku zřejmě právem uvažoval o vyšším stáří a vyslovil se v tom smyslu, že by mohl pocházet ještě z konce 13. století; nevylučujeme, že by v tomto konkrétním případě mohlo jít o přímý import (?).

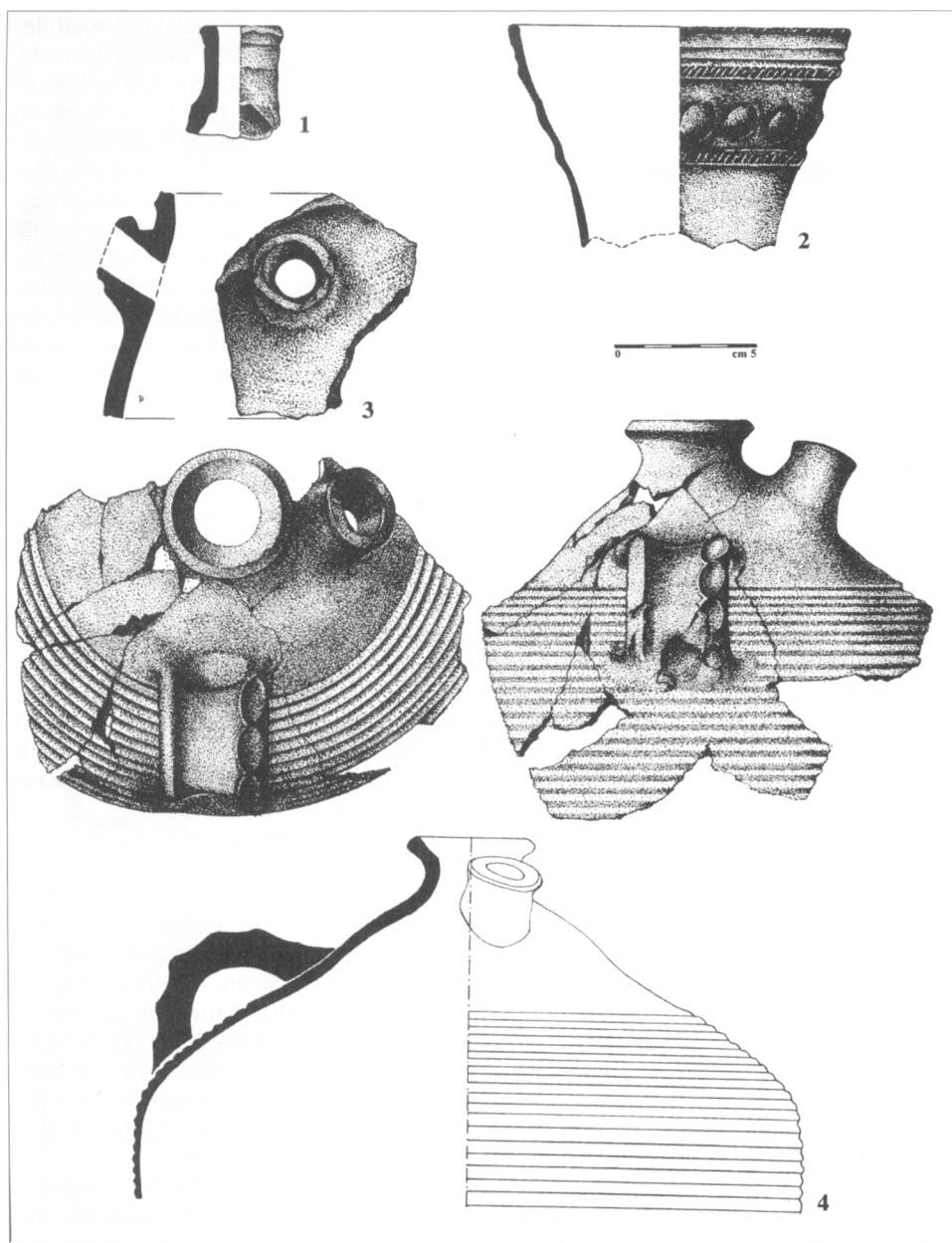
Nastíněný přehled a rozbor jednotlivých opavských nálezů nenechává na pochybách, že zdejší komunita uvedený druh kuchyňské keramiky, mající primární vztah k německému severu průběžně používala, byť to zřejmě nebylo v masovém měřítku. Nejednalo se tedy o nějaký jednorázový a časově úzce ohraničený průnik, nýbrž o kontinuální vývojový proces, svědčící o tradici a jisté oblibě tohoto tvaru, vyráběného v místních podmínkách v toku 13. až 15. století. Odpovídá velmi podmíněně také na otázku, odkud vlastně jeden z možných kolonizačních proudů, podílejících se na dosídlování, zakládání a emfyteutizaci měst opavské provincie, mohl vycházet.

Lahve

Hovoříme-li o lahvích, nemáme na mysli tvary navazující na mladohradištní tradice a doznívající ještě v průběhu 13. věku (třebaže jsou již uplatněny progresivnější výrobní postupy, jiná výzdoba a dokonce i nesmělé a neumělé polevy na vnější straně nádob), nýbrž výrobky představující zcela novou kvalitu, nepochybně geneticky spjaté s odlišnými vývojovými trendy, ukazujícími především na vzdálené Porýní a prostor jihozápadního Německa; tam jsou ovšem jejich „prototypy“, zvláště ve starším vývojovém období, nazývány Gießgefäße (Bauer et al. 1986, 117), Tüllentöpfe (Seewaldt 1992, 58), Tüllenkannen (Stephan 2000, 222–223), Doppelösenkannen (Koch 1993, 122–124) apod.

Chceme tu upozornit na horní partie baňaté lahve se širokými plecemi, úzkým ústím, potlačeným hrdlem, kratší trubkovitou výlevkou a páskovým, prožlabeným, plasticky zdobeným uchem (obr. 9:4), které společně s dalšími artefakty 13.–15. století ukrývala jímký č. 5 na Masařské ulici (Teryngerová 1999, 447–448). K tomu, že ji řadíme k lahvím a ne ke konvicím, nás vede především abnormálně malý průměr ústí, u konvic neobvyklý, a dále také poměrně věrné, jakkoliv nečetné porýnské analogie. V německé terminologii jsou takovéto formy označovány jako lahve na nožce s jedním či dvěma uchy (Fußflaschen mit einem Henkel oder mit zwei Henkeln), kdy průměr dna je vždy větší než průměr ústí a vybaveny výlevkou bývají považovány víceméně za unikáty; provedeny jsou v polokamenině nebo kamenině, ale vystupují také jako běžná hrncina a jejich datace se pohybuje zhruba od poloviny 12. století až po období kolem roku 1300 (Beckmann 1975, 19–20, 50–60; Lobbedey 1986, 185; Losert 1993, 158; Henigfeld 2002, 133–139 uvádí i století 11.). Byla-li takto původně utvářena i naše lahve a patří-li k uvedeně skupině s jistotou nevíme. Existuje totiž ještě jiná skupina dvouuchých lahví, jež je v horním Porýní pokládána za relativně pozdní záležitost, nevystupující zde před 14. stoletím, kde exempláře vybavené trubcovitou výlevkou patří až k těm nejmladším (Gross 1991, 110–111; Lobbedey 1968, 53 uvažoval i o 13. století).

Skladba hliněného těsta opavského nálezu je obligátní, tzn. středně hrubá ostřená hmota s kaménky (cca 1–2 mm), tvrdě a stejnoměrně vypálená do světlešedé barvy se zelenkavým zesklovatělým nádechem; poměrně tenkostěnný střep (3–4 mm) je roben náleповou



Obr. 9. Keramické nálezy: 1 hrad Freudenštejn, 2 Opava (Hrnčířská ul.), 3 drobné středověké opevnění Štandl, 4 Opava (Masařská ul.).

technikou a obtáčen, výzdoba sestává z pravidelných obvodových žlábků (šroubovice), jdoucích od podhrdlí směrem ke dnu, které bývalo – zvláště u porýnských kusů (a především džbánů) – odsazeno a plasticky zvlněno. Nelze vyloučit, že nádoba byla opatřena ještě druhým, protilehlým uchem, ta však nevycházejí, jak je většinou obvyklé z okraje, ale jsou umístěna až pod hrdlem na plecích. Zachovalé ucho nese jednostrannou plastickou výzdobu řetězících se oválů, příznačnou v západním prostředí pro ucha džbánů, konvic anebo lišty mís, ale i nevýrazné nožky džbánů, lahví a pohárů. V domácím okruhu se nám

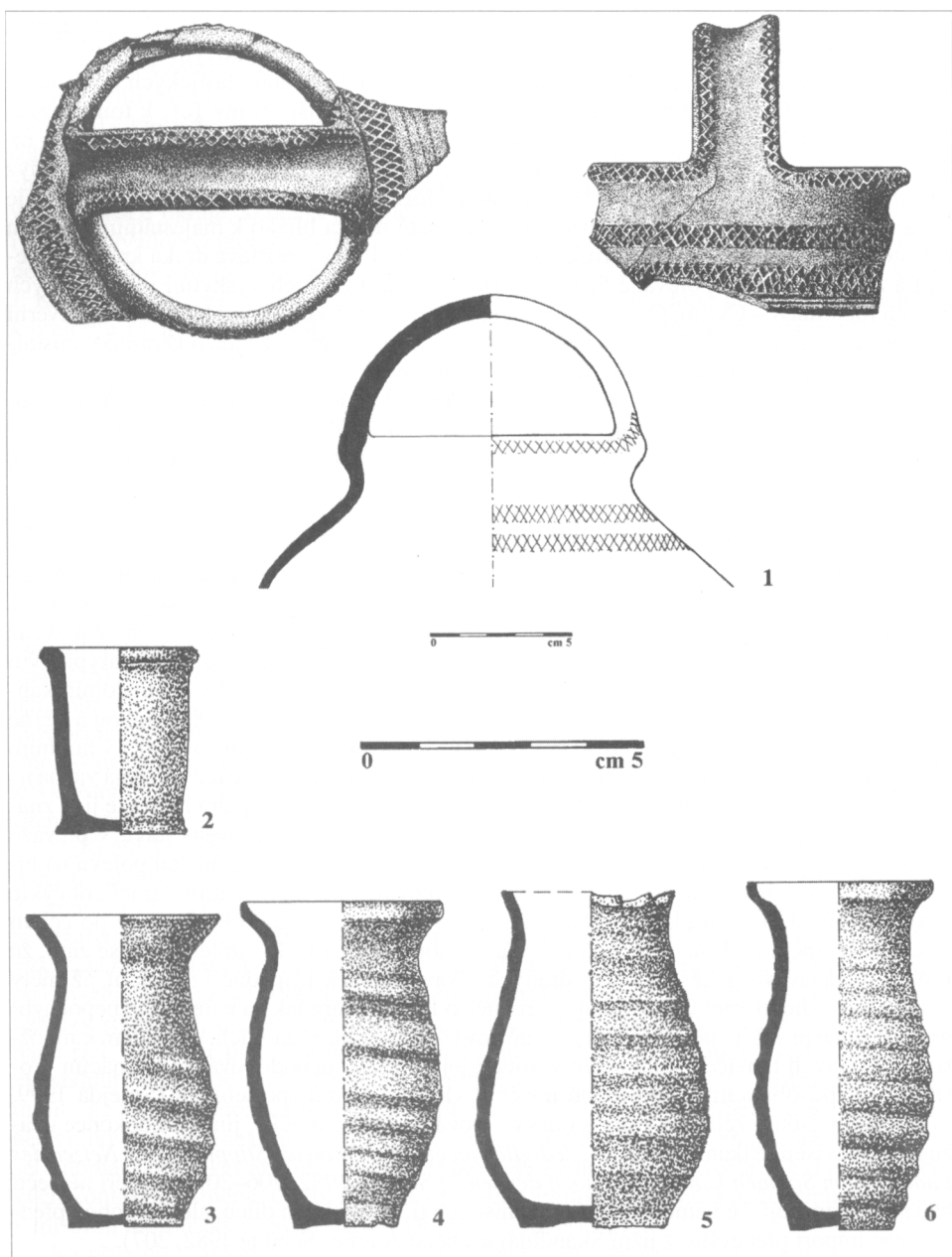
prozatím nepodařilo nalézt identické tvary, jistou obdobu a příbuznost však kupř. spatřujeme v tzv. lahvovité konvici ze 3. třetiny 13. století z Děčína-Mariánské louky (Velímský 1991, 17–21), v totožně vyvedeném rekonstruovaném kusu z Kolové-Starého Zámku u Kynšperku nad Ohří, kladeného do 2. třetiny 13. století (Velímský 1992, 120–121, 129) anebo v exempláři z Bedřichova Světce (Klápště 1994, 101) a zřejmě bychom jich v českém příhraničí našli více. Vzhledem k tvarové výjimečnosti, tvrdému výpalu (na základě provedené analýzy kolem 1 000 °C) i charakteristickému zbarvení povrchu, které lahev jednoznačně odlišují od veškerého doprovodného materiálu soudíme, že by se snad mohlo jednat o přímý import (?) a nikoliv o napodobeninu domácí proveniencie. Jisti si však nejsme, neboť mikropetrografický rozbor prokázal, že materiál z něhož byla lahev vyrobena obsahuje naprosto běžné minerály a horniny, a diskutabilní je rovněž případná klasifikace střepu jako polokameniny, protože zkoumaná hmota splňuje pouze část kritérií, charakteristických pro tento druh keramiky. Pokud jde o datování, kloníme se předběžně k závěru 13. až 1. půli 14. století.

Konvice

Je až překvapující, jak málo dokladů máme o konvicích, které se jako jednoznačně kolonizační zboží a v našich zemích zcela nový tvar, objevují v průběhu 1. půle 13. věku a v některých regionech bývají spojovány s jižním proudem nově příchozích (zvláště konvice s třmenovým uchem cf. Klápště 1997, 166–167; 1998, 147). Zatím pouhé tři fragmenty, jež jsou k dispozici z českého Slezska mnoho nenaznačují, napovídají však alespoň to, že se zde tento tvar zřejmě příliš neuchytil. Z opevněných sídel – z hrádku Štandlu (2. polovina 13. století; obr. 9:3) a hradu Freudenštejnu (cca polovina 13.–polovina 14. století; obr. 9:1), který pokládáme za kolonizační provizorium – pocházejí dvě trubkovité výlevky, které nám sice nic neříkají o tom, zda byly součástí konvic s třmenovým uchem anebo konvic s jedním či dvěma protilehlými uchy na plecích, případně jiných tvarů, zato ovšem vcelku jednoznačně prokazují, že byly zhotoveny v intencích starších domácích zvyklostí a tradic a že jde tudíž o napodobeniny originálních předloh.

Stejně tak tomu je i v případě horní části konvice s chybějící předpokládanou výlevkou a třmenovým prožlabeným uchem, zdobeným – shodně jako okraj a tělo nádoby – pečlivě provedeným radélkem (obr. 10:1); přijímá se, že radélková výzdoba se v opavském hrnčičství začala prosazovat kolem poloviny 13. věku (cf. Šikulová 1975, 273). Pochází z výplně hrnčířské pece (event. předpeční jámy) odkryté na Hradecké ul., nacházející se již vně hradeb středověkého města; autorka výzkumu kladla celý homogenní keramický soubor předběžně do počátku 14. století (Šikulová 1972, 121–122), nevyklučujeme však jeho posun hlouběji do uvedeného věku. Jemnější ostřená hmota a stejnoměrný redukční výpal (podle rozboru kolem 700 °C, konvice nevykazuje žádné technologicky shodné znaky s výše hodnocenou lahví) navozují zdání poměrně kvalitního výrobku, provedeného nálepkovou technikou a obtáčením. Od ostatního materiálu se liší toliko použitým výzdobným motivem, jinak vcelku běžným a nezřídka vystupujícím právě na porýnské keramice.

V českém prostředí výroba a používání konvic netrvaly dlouho a nepřesáhly dramaticky 13. století (Richter 1982, 76, 86, 126; Klápště 1997, 167), přestože na jihu a jihozápadě Německa, v oblastech jejich vzniku, kde navázaly na pozdně antické a francké tradice, se konvice s třmenovým uchem udržely až do století 15. (Gross 1991a, 71; 1996, 565–572). V Dolním Rakousku jsou známy od 12./13. století (někdy dokonce v grafitovém provedení – Felgenhauer-Schmidt 1996, 234), poměrně časně jsou i na jz. Slovensku, zvláště v bratislavských nálezích (Baxa-Ferus 1991, 10; Hoššo 1997, 288; Hoššo-Lesák 2001, 249 – 2. polovina 12. až 1. polovina 13. století). Moravské příklady třmenových konvic nejsou kupodivu příliš početné, několik zlomků známe z brněnských výzkumů (Procházka 1991, 235–236, zde řazeny do 2. poloviny 13. století) a zaniklých Konůvek (Měchurová 1997, 60), poněkud hojněji vystupují pouze na zaniklé kolonizační (!) vsi Bystřec, kde jsou spojovány s 1. půlí 13. věku (Belcredi 1987, 125–127, 134–135); ostatní nálezy – snad



Obr. 10. Keramické nálezy: Opava – 1 (Hradecká ul.), 2 (Zemský dům), 3 (Mezi trhy), 4 (Lázeňská ul.), 5 (neznámá lokalita), 6 (Kolářská ul.).

s výjimkou konvice z Kroměříže (Nekuda–Reichertová 1968, 368, 443) – jsou problematické.

V souvislosti s výše uvedeným bychom asi neměli přehlédnout polévanou konvici, která sice byla nalezena mimo námi sledovaný prostor (v Rešově nedaleko Rýmařova), nicméně svojí výjimečností a vcelku přesným chronologickým postavením ji nelze pominout; ve

svém pozoruhodném příspěvku jí věnovala pozornost V. Šikulová (1991, 9–13). Neúplná hnědě polévaná konvice s trubkovitou výlevkou a prožlazeným páskovým uchem, umístěným na protilehlé straně, byla mimo jiné zdobena pásem tří druhů plastických medailonů, vzniklých vytlačení zevnitř do formy přiložené z vnější strany (cf. k tomu pasáz o džbánech). Obsahovala poklad moravských a českých brakteátů i prvních grošových ražeb a představuje tak u nás nejstarší polévanou nádobu určenou k úschově mincí, když termínem *ante quem* jejího uložení je mincovní reforma Václava II. v roce 1300. Důležité je ztvárnění medailonů (sedící postava v dlouhém šatě mající blízko k majestátním pečetím 13. století, postava ptáka pod korunou stromu kráčející vlevo, postava draka kráčející vlevo) a zjištění, že se v polévané formě a v různých kombinacích vyskytují i na některých jiných lokalitách – Cvilín, Opava, Olomouc, Smilovo hradisko, tedy především na severní Moravě a ve Slezsku. Badatelka se domnívá (patrně oprávněně), že jde o keramiku místního původu, produkovanou jediným výrobním centrem.

Z dalších blízkých nálezů můžeme ještě upozornit na horní část původně baňaté nádoby s lahvovitě zúženým hrdlem z něhož vybíhá krátká výlevka z Rýmařova, jejíž časové zařazení je sice nejisté (Goš–Novák–Karel 1985, 215), neměla by však vybočovat z rámce 13. století.

Miniaturní polévané nádoby – lahvičky

Malé různobarevně polévané nádoby často se šroubovicovou výzdobou, uniformního tvaru (většinou štíhlejší, méně již baňatější), někdy opatřené drobnými oušky a miniaturní pokličkou (hrad Luginsland), jsou prakticky ve všech případech vyrobeny z jemně plavené a tvrdě pálené hmoty (obr. 10:2–6). V měšťanském prostředí nejsou něčím atypickým a relativně vyšší zastoupení měly kupř. i v areálu církevní instituce – bývalém dominikánském klášteře v Opavě, kde se vyskytly společně s nejstarší polévanou keramikou a běžně pak v celcích 14. století (Šikulová 1985, 232). Setkáváme se s nimi ovšem i v hradním prostředí (např. Cvilín, Luginsland, Kouřil–Plaček 1985, 118) a je zde tedy zřejmá vazba na vyšší sociální status jejich uživatelů. Z různých míst středověkého jádra města je jich známo až překvapivě mnoho, a to jak celých tak povětšinou ve střepovém stavu. V převaze nesou (zvláště u starších exemplářů) žlutozelenkavou případně žlutohnědou polevu na bílém či lehce narůžovělém střepu, jež se někdy objevuje i na jejich vnitřní straně, obvykle však jen zateklá kolem okraje; mladší kusy bývají pak polévány oboustranně po celém povrchu včetně dna. Průběžně jsou přítomny v souborech 13.–15. století a má se zato, že mohly představovat jakési „obaly“ drahých tékavých látek případně i mastí, ať již měly účinky léčivé nebo estetické; uvažuje se rovněž o funkci schránek na kořeni. Šlo nepochybně o zboží ne právě levné, zpočátku zřejmě dovážené z krajů západních. Vzhledem k množství nalézáných lahviček však nelze vyloučit jejich brzké napodobování v domácím prostředí, přizpůsobujícím se postupně novému vkusu a zájmu spotřebitelů (Šmejda 1999, 174). Někdy jsou – zejména tvary s oušky – považovány za hračky, jindy se dokonce uvažuje, že souvisejí se tkaním látek („...*lediglich an eine Funktion als Stüppnapf zum Netzen des Fadens beim Spinnen konnte man noch denken.*“; Schütte 1982, 206–207); někteří němečtí badatelé naznačují, že nemusí pocházet z místních tj. německých dílen, ale že mohou představovat import především z jižní Skandinávie anebo Anglie (Schütte 1982, 207).

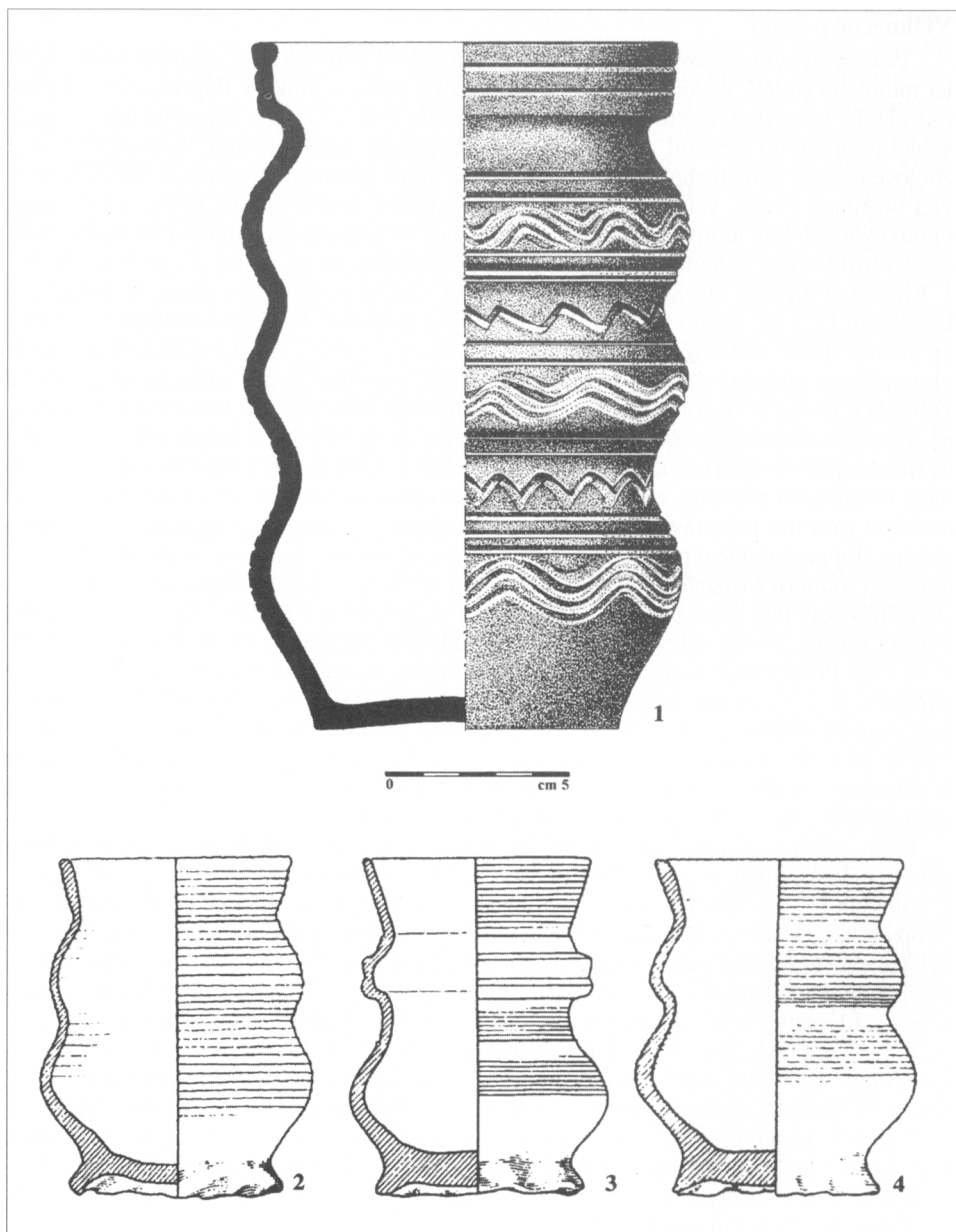
Z rozboru glazur vyobrazených lahviček vyplynulo, že jde ve všech případech o glazury olovnaté, kdy jilovitá hmota byla přeplavena na velmi jemnou frakci, ke které byl přidán PbO nebo PbO₂, případně minerály obsahující uvedené oxidy. Jelikož oxidy olova jsou sami o sobě účinná taviva, docházelo k roztavení glazur na povrchu keramiky již při poměrně nízkých teplotách. Přes jejich téměř totožné složení však měly nádoby odlišné zbarvení, což bylo způsobeno rozdílnými podmínkami výpalu. Při jeho realizaci v poloredukčních podmínkách získávaly spíše zelenkavou barvu, při oxidačním výpalu barvu oranžovou. Někdy se také udává, že barevná variabilita souvisí s množstvím příměsí železa (Richter 1982, 131).

Výjimečné poháry

Pozornost zainteresovaných badatelů poutal již od dob svého vyzvednutí, tedy od 50. let minulého století, pozoruhodný 19,0 cm vysoký pohár z jímký v Popské ulici v Opavě (obr. 11:1), který do literatury poprvé uvedl J. Král (1961, 23). Jeho válcovité tělo s trojnásobně prohnutými stěnami a zúžením při podsyaném mírně dovnitř vklenutém dnu je zhotoveno nálepkovou technikou, cele obtáčeno a dobře páleno do tmavošedé barvy; římsovitá profilace okraje, skladba hliněného těsta (středně hrubá ostřená hmota s kaménky) i použitý výzdobný motiv, sestávající z kombinace vícenásobné a jednoduché vlnice doplněné obvodovými ryhami, nenechávají na pochybách, že se jedná o výrobek lokální, J. Králem (1961, 29) řazený až do 3. čtvrtiny 14. století; jsme toho názoru, že datace cca k přelomu 13. a 14. věku však reálněji odpovídá skutečnosti. Hlubšímu rozboru jej podrobil známý znalec středověké keramiky K. Černožský (1964, 118–126). Snažil se poukázat na některé základní válcovité tvary a jejich původ, mezi nimi např. i na keramiku z Vysoké Zahrady u Dolních Věstonic, ale neváhal připomenout ani etážovitě, formálně sice přibuzné, avšak časově značně vzdálené paralely, spadající do období stěhování národů a navazující na římsko-provinciální tradice. Byl si ovšem vědom zvláště časové propasti několika staletí mezi uvedenými příklady, a proto také nijak kategoricky netvrdil, že právě jím uváděné analogie jsou tím nejsprávnějším odrazovým můstkem pro poznání geneze studovaného poháru. Teprve mnohem později, když byla postupně zpracována a publikována řada keramických souborů z různých německých regionů se ukázalo, kde je zřejmě zapotřebí hledat skutečné vzory této opavské rarity. Domníváme se, že jednou z těchto oblastí je i širší dolní Porýní, možná zrovna dílny pracující ve vestfálském Siegburgu (např. Beckmann 1975, 254–256). Právě zdejší poháry s kónickým, plasticky modelovaným dnem a zvlněným tělem (obr. 11:2–4), mohly dát impuls domácímu hrnčíři, který sice přijal jejich tektoniku – tedy primární formu, avšak vzhledem k nemožnosti plnohodnotného napodobení originálu (mohlo jít např. o druh zboží označovaného jako Faststeinzeug) ji přizpůsobil domácím zvyklostem a tradicím; tento přístup k novému – jakousi dichotomií – jsme koneckonců zaznamenali také u některých jiných keramických tvarů.

Další zvláštností a dokladem neobyčejné zručnosti zhotovitele je torzo tenkostěnného poháru nálevkovitého tvaru o průměru ústí 12,0 cm (pochází z jímký č. 2 v Hrnčířské ul. – 2. polovina 13.–počátek 14. století), vyrobeného z jemně plaveného materiálu a oboustranně opatřeného kvalitní celistvou stříbrnou respektive stříbrnitě hnědavou polevou, takže střep vykazuje na lomu sendvičový efekt (obr. 9:2). Pečlivá výzdoba vtačovaných dolíků v pásu po obvodu, rámovaných z obou stran tenčími přesekávanými (jakoby tordovanými) lištami i zářezy zdobený vrchol okraje, jen umocňují výsledný estetický vjem a můžeme bez rozpaků říci, že pohár patří k tomu nejkrásnějšímu, co kdy bylo z opavských jímek znovu vyzvednuto na světlo světa. Přesnější analogie z českých zemí dosud postrádáme a spíše intuitivně hledáme možné předlohy v křehkém skle, třebaže nevylučujeme ani vzory stříbrné či cínové. Je-li tento směr úvah správný však s určitostí nevíme, stejně jako to, jedná-li se o domácí produkci anebo o import. Proto pohár může představovat jak doklad dálkových kontaktů a směny, tak být i výrazem touhy imitovat vzácné a nedostupné originály v místním měšťanském prostředí (cf. Doležel 1998, 50 sq.).

Na případný import anebo shodnou inspiraci (eventuálně i na ovlivnění tímto importem), by však mohl přece jen ukazovat nález velmi podobných tenkostěnných pohárů, jež byly získány z hrnčířské odpadní jámy na lokalitě Wredenhagen, na pomezí Meklenburska a Branibor. Jsou charakterizovány výškou pohybující se mezi 11,0–13,8 cm, když průměr ústí kolísá v rozmezí 10–12 cm. Trichtýřovité tělo je členěno třemi plastickými lištami zdobenými radélkem, v pásu pod okrajem rovněž nacházejíme vtačované dolíky a stejně jako u opavského poháru je tvarován i jejich okraj. Také celý povrch je pečlivě pokryt polevou, jejíž barva není ovšem uvedena. I zde jsou pokládány za zvláštnost a kladeny do 1. poloviny 14. století (Mulsow 1991, 171, 195–196). S uvedeným časovým vročením koresponduje i obdobně členěný, na lištách vlnicemi zdobený nepolévaný nálevkovitý pohár



Obr. 11. Keramické nálezy: 1 Opava (Popská ul.), 2–4 Siegburg (podle Beckmanna 1975 – bez měřítka).

z hrnčářské dílny v Bobergu u Hamburku, který je ve zdejší širokém spektru tvarové náplně, považován za novinku (Gross 1982, 87). Shodnou základní tektoniku těla a dílem i výzdobu vykazují i některé, zřejmě pozdější nepolévané poháry ze zaniklých Mstěnic (Nekuda 1985, 106–107).

Glazura na těle opavského torza byla podrobena elektronové rastrovací mikroskopii, která prokázala její olovnatý charakter, připravený na principu zemité glazury (podobně jako v případě miniaturních lahviček). Byla vyslovena domněnka, že původní barva pole-

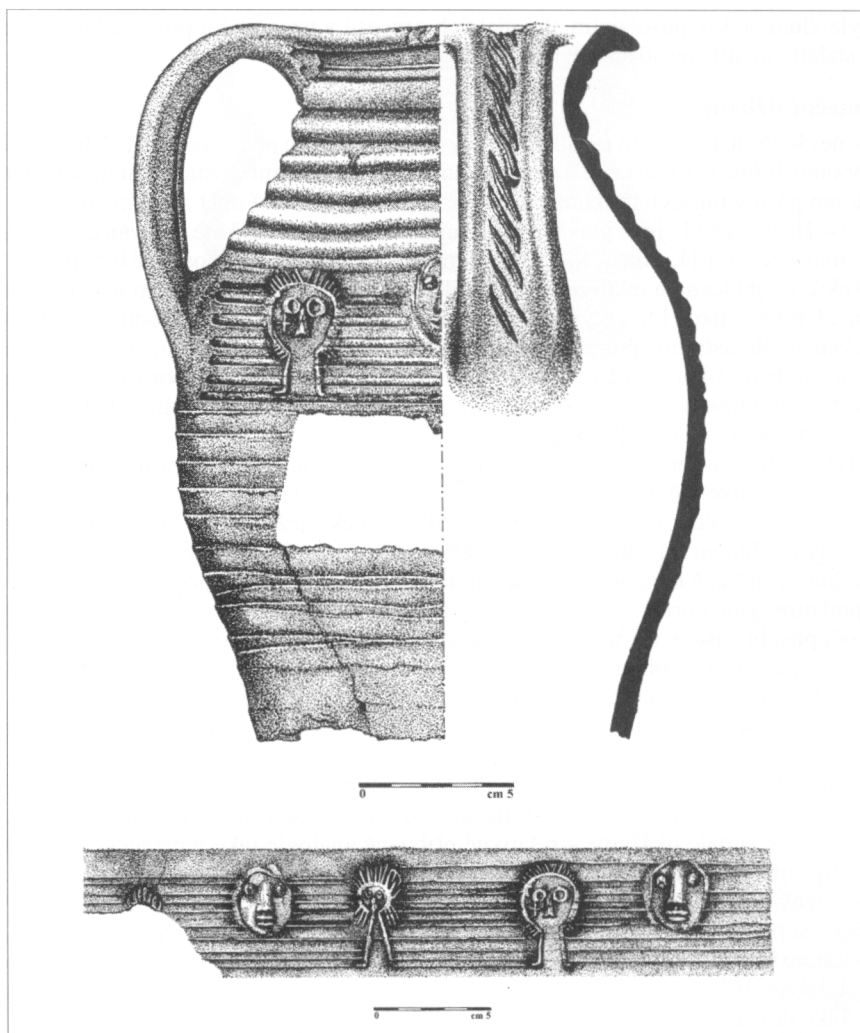
vy byla žlutá, avšak působením chemických procesů v uzavřeném prostředí jímký se během staletí změnila na stříbrnou (?).

Výjimečné džbány

K nevšedním a v našem prostředí neobvyklým nálezům patří i neúplný džbán zdobený antropomorfními (?) maskami kombinovanými s obskurními postavičkami, umístěnými v jednom pásu v místech maximální výdutě (obr. 12). Pochází opět z výplně opavské jímký č. 2 v Hrnčířské ul., jejíž převážně keramický obsah je předběžně datován do 2. půle 13. až prvních decenií 14. století. Nádoba je vyrobena ze středně hrubé ostřené hmoty s příměsí kamének, je obtáčena a relativně dobře pálena do šedé barvy. Po celém těle je opatřena nepravidelnými různě hlubokými žlábkami, které na hrdle a částečně i podhrdlí (v prostoru vymezeném oboustranným napojením ucha) vytvářejí plastická žebírka. Páskové prozlabené ucho zdobené šikmo kladenými vseky vychází z okraje, džbán se použitým materiálem ani technikou provedení neliší od ostatních keramických artefaktů s nimiž byl vyzvednut; je tudíž zřejmé, že se jedná o lokální výrobek.

Čtyři vcelku symetricky rozložené motivy na přibližně ze dvou třetin zachovalém těle napovídají, že původně jich bylo velmi pravděpodobně šest, tzn., že se nejspíše nedochovály ty (jak o tom svědčí zbytek vlasů jedné z postaviček), jež jsou umístěny mezi plasticky ztvárněnými obličejí (?). Obě bezvousé tváře vtlačené zevnitř nádoby do stejné formy (matrice), mají přibližně oválný tvar. Jejich dominantu tvoří masivní od kořene se rozšiřující nos, pod nímž jsou horizontálně vyznačeny výrazné modelované rty. Daleko od sebe posazené oči působí zaslepeně, uši chybí, naznačeny nejsou ani kadeře; nelze rozhodnout jde-li o mužský či ženský obličej, budeme-li ovšem uvažovat o lidské tváři. Stejným způsobem byly např. pojednány i masky, střídající se s motivy jezdce na koni a ptáka, umístěné pod hrdlem polévaného džbánu řazeného k přelomu 13. a 14. století z dominikánského kláštera v Opavě (Šikulová 1972, 121; 1991, 11; cf. níže), medailony rešovské konvice anebo glazovaný zlomek reliéfu obličejí z výdutě džbánu, získaný na hradě Tepenci a datovaný do 2. poloviny 14. století (Procházková–Kalábek 2000, 168). Nacházíme-li k této antropomorfní výzdobě – jak si dále ukážeme – relativně příbuzné analogie také v německém prostředí, pak u zbývajících dvou výjevů tomu tak zcela není. První totiž zastupuje „figurka“, prezentovaná menší kulatou hlavičkou s naznačeným nosem a očima, z níž vycházejí dvě tenké nožičky (suplující také vlastní tělo), ukončené v případě levé končetiny chodidlem; z hlavičky tohoto bizarního stvoření vyrůstají na temeni delší řídké paprscité vlasy, v její spodní části obdobně ztvárněné vousy; byla aplikována otiskem negativní formy z vnější strany nádoby. Také druhá bytost je pojata obdobným způsobem, když přímo z poněkud šišaté hlavy s vyznačením nosu a očních důlků vycházejí nožičky, z nichž tentokrát pravá je zakončena chodidlem; vlasy a vousy jsou kratší, uši a ústa opět schází, pod pravým „okem“ je na líci umístěn zřetelný rovnoramenný křížek; způsob realizace se shoduje s předchozím námětem. Jistou obdobu – pokud jde o tyto zvláštní postavičky – můžeme vidět pouze ve figurálním pásu na plecích džbánu z polokameniny, nalezeného v Höxteru a kladeného k polovině 13. století (König 1995, 306).

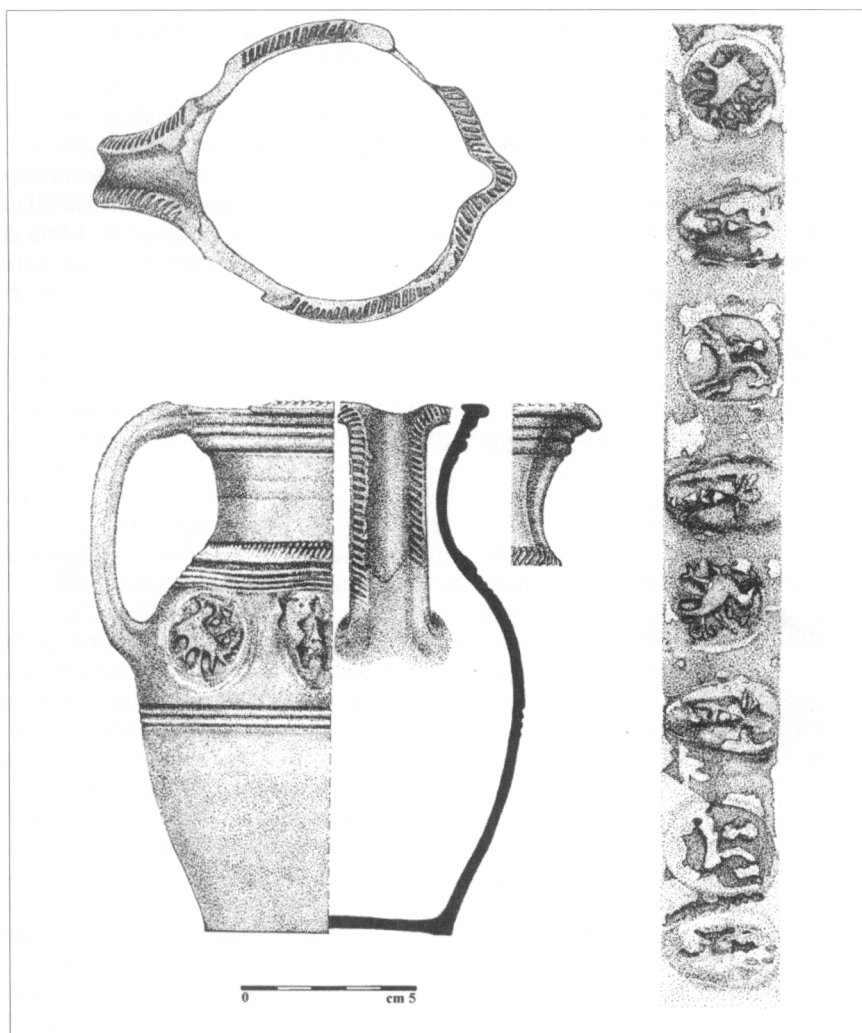
Nepochybně nejbližší stojí uvedenému kusu již avizovaný džbán, vyzvednutý při výzkumu dominikánského kláštera v Opavě (obr. 13). Oba exempláře jsou spřízněné nejen svojí morfologií a příbuznými rozměrovými parametry, ale zejména použitou dominantní výzdobou – plastickými medailony, především pak antropomorfními maskami. Džbán vejčitého tvaru těla je zhotoven nálepovou technikou z poměrně jemnější ostřené hmoty vypálené do šedobílého až světle béžového odstínu a cele obtáčen. Povrch včetně podsypávaného, mírně dovnitř vklenutého dna, kryje hnědá místy tmavohnědá poleva, která zatekla i na vnitřní stranu okraje a hrdla; glazura je na značné části nádoby odprýskána a výrazně se liší (nižším podílem PbO_2 a poměrně vysokým obsahem Fe_2O_3 , který způsobil její zakalení do hnědých tónů) od všech doposud hodnocených opavských vzorků. Páskové prozlabené ucho vychází z lehce vně vyhnutého zesíleného a horizontálně seříznutého okraje, v místě



Obr. 12. Keramický džbán: Opava (Hrnčířská ul.).

nacházejícím se naproti napojení ucha vytvarovaného v hubičku – výlevku. Navazuje na tělo v partiích maximálního vyklenutí a na obou svých vnějších hranách je zdobeno šikmo kladenými plochými zářezy, plynule přecházejícími i na téměř vodorovnou vrcholovou plošku okraje; stejnou výzdobu shledáváme i pod hrdlem. Pod okrajem obíhají hlubší rýhy, vytvářející dvě plastická žebírka. Pás osmi medailonů, umístěný na plecích džbánu, je z obou stran ohraničen třemi mělkými obvodovými žlábkami. Reliéfně vystupující medailony jsou dílem dosti poškozené (obitě) a rovněž ne zcela zřetelně čitelné. Série sestává ze tří základních opakujících se motivů, když antropomorfní maska (obličej) je použita 4×, jezdec na koni směřující vpravo 2×, stejně jako pták kráčející vlevo. Jejich pořadí – bráno od ucha směrem do prava – je tedy následující: pták–maska–jezdec – maska–pták–maska – jezdec–maska.

V nedávné době se objevila sumarizující studie o antropomorfně zdobené keramice 13. století z Meklenburska-Předního Pomořanska, částečně zde považované za import, dílem však také za domácí produkci (Schäfer 1999, 223–241). Lidské tváře, vyskytující se tu



Obr. 13. Keramický džbán: Opava (dominikánský klášter).

téměř výhradně na džbánech, méně již konvicích, bývají zpravidla umístěny na hrdle těsně pod okrajem. Předpokládá se, že takto upravená keramika sloužila při stolování jako nádoby určené k pití případně nalévání tekutin anebo k omývání rukou, takže svým způsobem plnila úlohu aquamanilíí. Technika provedení výzdobných motivů je většinou shodná s opavskými obličejí, méně často (např. u tzv. mnišských tvářích známých především z Dánska, Švédska, Šlesviku etc.) jsou tyto volně modelovány v ruce a dodatečně na nádobu lepeny (cf. také Řebkowski 1995, 58; 2001, 187). Ve všech případech jsou však poměrně jasně propracovány oči, ústa a nos, zatímco uši vždy postrádáme a jen spíše výjimečně jsou naznačeny vlasy. Většinou se jedná o redukčně pálené zboží anebo polokameninu s maximálním výskytem v průběhu 13. století; v následujícím věku takto zdobené nádoby vycházejí poněkud z obliby, aby se znovu v plné síle objevily ve století 15., zvláště v jeho druhé polovině, tentokrát již převážně provedené v kamenině (Cáchy, Waldenburg, Siegburg, etc. – Stephan 1992, 127).

Jak sérii na džbánu z Hrnčířské ul. interpretovat si ovšem jisti nejsme, masky a posta-

vičky mohou mít jak určitý význam kultovní či magický (např. maska jako symbol lsti a atribut personifikovaného klamu, neřesti a noci – Hall 1991, 266) tak naopak žertovný pří- padně alegorický (?). Stejně nám prozatím uniká i jednoznačnější symbolika výjevů na polévaném džbánku, pokud v ní budeme hledat hlubší smysl a nikoliv pouhou složku deko- rativní; budeme-li např. ptáka považovat za páva (což není nepravděpodobné) půjde o symbol nesmrtelnosti a vzkříšení Krista (ale i marnosti a pýchy), jezdec na koni by zase mohl před- stavovat apoštola sv. Jakuba Většího, třebaže výklad této scény nabízí více možností (Skrupný 1996, 107, 152; Becker 2002, 210–211). Případný vztah k severovýchodoněmeckému okru- hu (a také k Porýní – cf. Felgenhauer-Schmiedt 1993, 136, 273) však vyloučit nelze, v našich zemích se nám zatím nepodařilo zachytit odpovídající paralely. Jen na okraj ještě podotkně- me, že jak džbán tak také výše zmíněný pohár se stříbrnou polevou byly vyzvednuty ze stejné odpadní jímky, jež byla – na rozdíl od všech ostatních – velmi precizně a odlišným způsobem vyřezána a že rovněž osteologický materiál z ní pocházející vykazoval naprosto odlišnou skladbu ve srovnání s obsahem tohoto charakteru u zbývajících latrin, když zcela jednoznač- ně převažovaly kosterní pozůstatky psů (14 jedinců) a koček (13 jedinců) různého stáří.

Poutní odznak

Jako poslední zajímavost, související s interetnickým pohybem respektive s dálkovými styky a kontakty, zmíníme ještě olověný poutní odznak (obr. 14), získaný v historickém jádru města Opavy z vrstvy ve dvorním traktu měšťanského domu na Ostrožné ul., který byl již dvakrát podrobně zhodnocen (Kouřil–Teryngerová 2002 227–233; Teryngerová 2002, 31–34). Představuje trůnicí Bohorodičku s Ježíškem a je prvním a vlastně i jediným poutním odznakem nalezeným na území českého Slezska a zároveň prvním tohoto typu z českých zemí vůbec. Dokládá význam mariánského kultu, který v tehdejší Evropě zcela jednoznačně převládal. Klademe jej do 14. století (nejspíše do období vlády prvních Lu- cemburků, třebaže nelze vyloučit ani vyšší stáří – závěr 13. věku) a za místo jeho vzniku považujeme nejspíše Čáchy. Do nich se tedy velmi pravděpodobně vydal, snad cestou přes Prahu nebo slezskou Vratislav také nositel opavské plakety, která po více jak šesti stoletích vydala svědectví o tom, že i z tohoto významného a prosperujícího města na východním okraji českého království byly podnikány zbožné poutě k prestižním svatým místům.

K analogiím, uvedeným v citovaných pracích, můžeme přiřadit ještě jeden, téměř iden- tický exemplář, shodný motivem i stylovým provedením (pocházející ovšem z odlišné matrice, když poněkud rozdílně je řešena především modelace obou trůnů), jež jsme nově zaznamenali v literatuře (Schäfer 1995, 156,158) a který zřejmě uniknul i A. Hassis-Berne- rovi (1999, 271–277), jenž jako první naznačil možnou částskou provenienci tohoto typu mariánských reálií. Byl nalezen v severoněmeckém Greiswaldu, je spojován s 13. stoletím a vypovídá o široce rozšířeném uctívání Panny Marie v tomto prostoru, zvláště pak v Po- mořanech; sám autor se tehdy neodvážil přisoudit devocionálii některému z konkrétních míst mariánského kultu, jejichž počet byl zejména v západní Evropě neobyčejně vysoký.

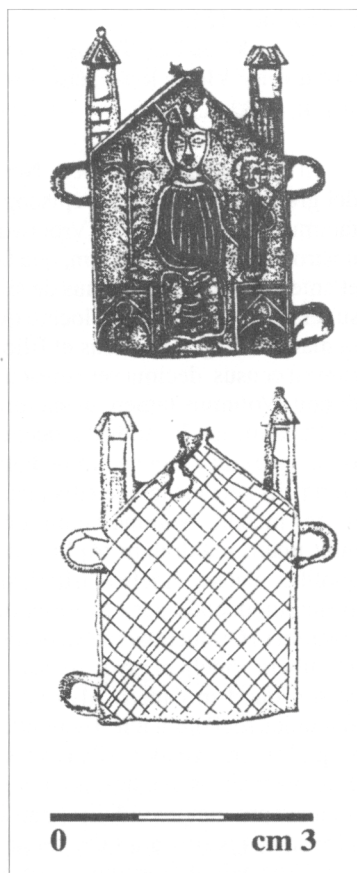
*

Z uvedeného výběru vcelku zřetelně vyplývá, že předmětů (hovoříme tu především o keramice), jež by jednoznačněji prokazovaly svůj nedomácí původ a charakter, není prá- vě mnoho a že ne za každým „cizím“ artefaktem musí nutně stát přistěhovalec – kolonista. Na druhou stranu lze ovšem připustit, že se nám importy ve větší míře nemusely dochovat a že také novými výzkumy může dojít k jejich zmnožení. Rovněž nevyklučujeme, že některé z nich nám unikají v převládající mase dosud nepracovaného materiálu, jiné prostě ještě neumíme identifikovat. Za nezbytné pro kvalitativní posun v poznání vrcholné středověké keramiky jako celku, považujeme proto urychlené a minuciózní zhodnocení rozsáhlých keramických souborů s odpovídajícími náleзовými okolnostmi ze středověkých jader zdej- ších měst (většinou zatím odpočívajících v depozitářích oprávněných institucí), které by nepochybně, přinejmenším dílčím způsobem, odpovědělo na řadu dosud otevřených a ne- řešených otázek a problémů a dalo i základní impuls pro postupné vytváření sekvenčních

řad zdejší keramiky. Přes uvedené nedostatky však některé předběžné analýzy již naznačily, že první vlny příchozích hostů (snad 2–3 generace ?) byly odkázány převážně na místní zdroje, v keramické produkci navazující na mladohradištní tradice a že se asi nijak striktně nevydělovaly vůči domácímu obyvatelstvu (Kouřil–Pavelčík–Teryngerová 1985, 70–72; Kouřil 1993, 144–146; pro Brno částečně shodnou, ale i odlišnou situaci avizuje Procházka 1991, 236; 2000, 126–127). Přízněji se však, že v odpovědi na otázku, co si pod touto produkcí přelomu 12. a 13. století a průběhu jeho 1. poloviny máme jasněji představit, stále ještě poměrně značně tápeme a jen obtížně ji pro opavské prostředí definujeme. Poněkud jistější jsme si až v průběhu 2. půle 13. věku, kdy dochází k postupné avšak zásadní a trvalé proměně keramiky, ale nejen jí (zrychlený vývoj v uherskohradištské aglomeraci i některých dalších oblastech jižní Moravy, směřující již do 1. poloviny 13. století, shledává Procházka 1984, 439). Byl to především transfer nových pokrokovějších technologií, tvarové náplně, výzdoby (ale i šíření módních prvků), který zásadně a neodvratně ovlivnil domácí výrobu a stal se základem nové kvality, jež po značnou dobu určovala hrnčířský projev v podstatné části středoevropského prostoru; prosazují se razantněji cizí vlivy posílené další kolonizační činností a s ní spojeným dynamickým pohybem obyvatelstva (k tomu např. Charvát 1985, 79).

Přestože nemůžeme v tomto smyslu – většinou z objektivních příčin – hodnotit i jiné kategorie předmětů hmotné kultury (kovové, z organických látek, v menší míře i skleněných, zarážející je také kupř. absence mincí 13. století v jinak bohatém opavském korpusu – Šikulová 1977, 144–146) a získat tak plastičtější obraz života středověku z pohledu interetnických vztahů, přece jen se zdá, že prostor užšího Opavska byl mj. ovlivněn také proudem osadníků, jejichž původní domovinou byly – na rozdíl např. od Olomouce, kde je v první vlně zřetelná jihoněmecká složka (Bláha 1998, 149) anebo Bruntálska, kde se počítá s přisunem z oblasti bavorské, francké i z Posálí – také rozsáhlé nížinné oblasti severního Německa (Dolní Sasko) a zřejmě i prostor středoněmecký (Hesensko, Durynsko), jakkoliv přesné zjištění výchozího bodu je prakticky nemožné (Schwarz E. 1931, 450sq.; 1935, 217 sq.; 1966; Weinelt 1935, 217sq.; 1937, 49–51; 1939, 19,24; 1939a 109–127; 1939/40 252; Schwarz F. 1965, 29; Hosák 1965, 24; ke kořenům středověkého sídelního pohybu cf. Klápště 1994, 18–19; k problematice etnické interpretace hmotných památek cf. Brather 1996, 177–216, pro vrcholný středověk 198–203). Je také pravděpodobné, že řada přistěhovalců se posunovala dále na východ až z tzv. druhotných center, vzniklých čerstvě na územích za Labem, tzn. v Meklenbursku, Pomořanech, Braniborsku, ale i Sasku a Slezsku. Toto konstatování, jakkoliv jej nelze přeceňovat a bude nezbytné ho dále rozvíjet a precizovat, dává do budoucna určitou naději, že i v tomto směru našeho bádání se snad časem dobereme přesvědčivějších a konkrétnějších výsledků, i když na keramiku – jak vyplynulo z předložených ukázek – se asi zřejmě nebudeme moci až tolik spoléhat.

Poznámka: Rozbory keramiky a analýzy glazur provedl Martin Hložek z FF MU v Brně.



Obr. 14. Olovený poutní odznak: Opava (Ostrožná ul.).

6. prosince 1248

Vratislavský biskup Tomáš I. propůjčil svému rytíři Vrocivojovi 40 lánů v biskupském lese u řeky Vlčice k osazení slovanským obyvatelstvem podle německého práva.

SUB II, s. 222, č. 352.

In nomine domini amen. Nos Thomas dei gratia Wratislaviensis episcopus notum facimus universis, quod Vrocivoj militi nostro respectu servitiorum, que fecit nobis et antecessori nostro, damus de silva nostra super aquam Vilchicham locare quadraginta mansos magnos, ut eius et filiorum suorum sit census, decima vero episcopatus pertinebit. Volumus tamen, ut saluum sit ville de Popalim ius locandi duodecim mansos versus partem illam nec impediatur Pribist cum filiis suis locacione silve, quam primo locare incepit. Nomine autem decime dabunt unam maldratam triplicis annone de quolibet manso, videlicet tritici, siliginis et avene, inducenda per eos ipsos in domum nostram in Otmuch(ov) salva porcione scolteti libera videlicet sexti mansi. Volumus etiam, quod in eadem silva non locentur Teutunici, set Poloni iure Theutunico vel alii. Si quid autem in eadem silva excesserit quadraginta mansos magnos, nobis sit liberum. Iudicia vero maiora videlicet cause sanguinum ad nos pertineant salva tertia parte ipsius Vrocawii et filiorum suorum; minora ad ipsum pertineant et eius scoltetum. Omnibus autem dictam silvam excolentibus annis quatuordecim a solutione decime concedimus libertatem. In cuius rei robor et memoriam perpetuam presentem paginam sigilli nostri munimine roboramus. Datum anno domini M^oCC^oXL octavo, in die sancti Nicolai episcopi, presentibus dominis: Gregorio Opoliensi, Adam, Willelmo de Nyza, Nicolao cancellario nostro canonicis Wratislaviensibus, Andrea, Stephano, Christiano capellanis, Ysaac milite nostro, Stephano, Conrado, Rathnone, Boguslao, Woycecho, Sulizlao Rezech, Andrea servientibus nostris et alii quam pluribus.

Ve jménu Páně amen. My Tomáš z Boží milosti biskup vratislavský veřejně známo činíme, že rytíři našemu Vrocivojovi, za služby prokázané nám a našemu předchůdci, dáváme z našeho lesa nad řekou Vlčicí k osazení čtyřicet velkých lánů tak, aby úrok náležel jemu a jeho synům, desátek však bude patřit biskupství. Chceme však, aby zůstalo zachováno právo vsi Popalim vysadit na stejném místě dvanáct lánů a aby nebylo bráněno Pribistovi a jeho synům v osídlování lesa, který již začali osazovat. Jako desátek budou odevzdávat jeden maldr trojího obilí z každého lánů, totiž žita, ječmene a ovsa, který osobně dovezou do našeho sídla v Otmuchově, vyjma svobodného podílu šoltýse, totiž šestého lánů. Rovněž žádáme, aby v tomto lese nebyli usazeni Němci, ale Poláci podle práva německého nebo jiní. Co však v tomto lese přesáhne čtyřicet velkých lánů, zůstane nám bez závazků. Vyšší soudy však, totiž krevní kauzy, bude patřit nám, až na třetí díl, který ponecháváme Vrocivojovi a jeho synům; menší soudnictví bude náležet šoltýsovi. Všechny, kdož budou tento les vzdělávat, osvobozujeme od placení desátku na čtrnáct let. Na věčnou paměť této záležitosti stvrzujeme tuto listinu naší menší pečeti. Dáno léta páně MCCXL, v den svatého Mikuláše biskupa, v přítomnosti pánů: Řehoře Opolského, Adama, Viléma z Nisy, Mikuláše, našeho kancléře, kanovníků vratislavských, Ondřeje, Štěpána, Kristiána, kaplanů, rytíře našeho Izáka, Štěpána, Konráda, Rathnona, Bohuslava, Vojtěcha, Sulislava, Rezecha, Ondřeje, našich služebníků a mnoha jiných.

Zkratky

- AH – Archaeologia historica
AHP – Archaeologia Historica Polona
AHM – Acta historica et museologica Universitatis Silesianae Opaviensis
AR – Archeologické rozhledy
CDB – Codex diplomaticus et epistolaris regni Bohemiae
CDM – Codex diplomaticus et epistolaris Moraviae
ČČH – Český časopis historický
ČsČH – Československý časopis historický
ČSPSČ – Časopis Společnosti přátel starožitností českých
ČMM – Časopis Moravského muzea
ČSIM – Časopis Slezského muzea
ČSZM – Časopis Slezského zemského muzea
FHB – Folia Historica Bohemica
FL – Freudenthaler Ländchen
ITM – Internationale Tagungen in Mikulčice
MA – Mediaevalia Archaeologica
MAB – Mediaevalia Archaeologica Bohemica
NŘ – Nová řada
PA – Památky archeologické
PV – Přehled výzkumů
SMP – Studia Mediaevalia Pragensia
ŠPP – Śląskie Prace Prahistoryczne
SISb – Slezský sborník
SPFFBU – Sborník prací filozofické fakulty brněnské univerzity
SUB – Schlesisches Urkundenbuch
ZfO – Zeitschrift für Ostforschung
ZRG GA – Zeitschrift der Savigni-Stiftung für Rechtsgeschichte, Germanistische Abteilung
ZVGS – Zeitschrift des Vereins für Geschichte Schlesiens

Prameny

- APPELT, H. 1963–1968: Schlesisches Urkundenbuch I. 971–1230. Graz–Köln.
BOČEK, A. 1845: Codex diplomaticus et epistolaris Moraviae IV. 1268–1293. Olomouc.
FRIEDRICH, G. (ed.) 1904–1907: Codex diplomaticus et epistolaris regni Bohemiae I. Inde ab A. DCCCIV. usque ad A. MCXCVII. Praha.
FRIEDRICH, G. (ed.) 1912: Codex diplomaticus et epistolaris regni Bohemiae II. Inde ab A. MCXCVIII. usque ad A. MCCXXX. Praha.
FRIEDRICH, G. (ed.) 1942: Codex diplomaticus et epistolaris regni Bohemiae III.1. Inde ab A. MCCXXI. usque ad A. MCCXXXVIII. Praha.
HIRSCH, H. CH. (ed.) 1936: Der Sachsenspiegel (Landrecht). In unsere heutige Muttersprache übertragen und dem deutschen Volke erklärt. Berlin–Leipzig.
CHLUMECKY, P.–CHYTIL, J. 1858: Codex diplomaticus et epistolaris Moraviae. Urkunden-Sammlung zur Geschichte Mährens. Im Auftrage des mährischen Landes-Ausschusses VII. 1334–1349. Brno.
IRGANG, W. 1977: Schlesisches Urkundenbuch II. 1231–1250. Wien–Köln–Graz.
IRGANG, W. 1984: Schlesisches Urkundenbuch III. 1251–1266. Köln–Wien.
IRGANG, W. 1988: Schlesisches Urkundenbuch IV. 1267–1281. Köln–Wien.
IRGANG, W. 1993: Schlesisches Urkundenbuch V. 1282–1290. Köln–Weimar–Wien.
IRGANG, W. 1998: Schlesisches Urkundenbuch VI. 1291–1300. Köln–Weimar–Wien.
JIŘÍK, K. (ed.) 1967: Závěť olomouckého biskupa Bruna z roku 1267. Ostrava.
SCHMALE, F. J. (ed.) 1998: Ottonis de Sancto Blasio Chronica et Annales Marbacenses. Darmstadt.
ŠEBÁNEK, J.–DUŠKOVÁ, S. (edd.) 1962: Codex diplomaticus et epistolaris regni Bohemiae IV.1. Inde ab A. MCCXLI usque ad A. MCCLIII. Praha.
ŠEBÁNEK, J.–DUŠKOVÁ, S. (edd.) 1974: Codex diplomaticus et epistolaris regni Bohemiae V.1. Inde ab A. MCCLIII usque ad A. MCCLXVI. Praha.
ŠEBÁNEK, J.–DUŠKOVÁ, S. (edd.) 1981: Codex diplomaticus et epistolaris regni Bohemiae V.2. Inde ab A. MCCLXVII usque ad A. MCCLXXVIII. Praha.

Literatura

- BAKALA, J., 1969: Holasická provincie a formování opavského vévodství, ČSIM B18, 9–22.
BAKALA, J., 1972: Počátky těžby kovů v Nížkém Jeseníku a vznik Horního Benešova, ČSIM B21, 161–179.

- BAKALA, J., 1973: Monopolizace tržních vztahů a mlíkové právo ve městech severní Moravy a Opavska do počátků 15. století, ČSIM B22, 114–133.
- BAKALA, J., 1973a: K otázce kontinuity v lokovaných městech opavské provincie, ČSIM B22, 50–65.
- BAKALA, J., 1973b: Z nejstarších dějin Orlové, in: Orlová 1223–1973, Orlová, 9–26.
- BAKALA, J., 1974: Počátky města Opavy, ČSIM B23, zvláštní číslo k 750. výročí města Opavy, 3–24.
- BAKALA, J., 1974a: Příspěvek o vývoji měšťanského patriciátu v Opavě. Opavské domy s právem k výčepu vína, ČSIM B23, 20–37.
- BAKALA, J., 1975: Venkovské statky měst a měšťanů na severní Moravě v předhusitské době, ČSIM B24, 106–118.
- BAKALA, J., 1977: Zrod městského zřízení na středověkém Opavsku, ČSIM B26, 97–121.
- BAKALA, J., 1977a: Středověké osídlení pravobřežního Ostravska, Ostrava 9, 150–186.
- BAKALA, J., 1982: Text nejstaršího dochovaného privilegia pro město Opavu, Ročenka Okresního archivu v Opavě, 44–47.
- BAKALA, J., 1982a: Osídlení Frýdecka a Jablunkovska v období vrcholného feudalismu. Frýdek-Místek.
- BAKALA, J., 1995: K otázkám geneze městského zřízení ve Vidnavě, SISb 93, 192–208.
- BAKALA, J., 1999: Zrod středověkých měst v západním Těšínsku, AHM 4, 20–27.
- BAUER, I.–ENDRES, W.–KERKHOFF–HADER, B.–KOCH, R.–STEPHAN, H.-G., 1986: Leitfaden zur Keramikbeschreibung (Mittelalter-Neuzeit). Terminologie-Typologie-Technologie. Kallmünz/Opf.
- BAXA, P.–FERUS, V., 1991: Bratislava měšťana Wocha, katalog expozice. Bratislava.
- BECKMANN, B., 1975: Der Scherbenhügel in der Siegburger Aulgasse. Bonn.
- BECKER, U., 2002: Slovník symbolů. Praha.
- BEHR, H. J., 1989: Literatur als Machtlegitimation. Studien zur Funktion der deutschsprachigen Dichtung am böhmischen Königshof im 13. Jahrhundert. München.
- BELCREDI, L., 1987: K počátkům středověkého osídlení na lokalitě zaniklé vsi Bystřec, ČMM 72, vědy společenské, 121–140.
- BLÁHA, J., 1998: Komunikace, topografie a importy ve středověku a raném novověku (7.–17. století) na území města Olomouce, AH 23, s. 133–159.
- BLÁHA, R., 2000: Keramika 10.–13. století v severovýchodních Čechách a její vztahy k okolním oblastem, nepublikovaná diplomová práce. Brno.
- BOK, V.–POKORNÝ, J., 1998: Moravo, Čechy, radujte se! Němečtí a rakouští básníci v českých zemích za posledních Přemyslovců. Praha.
- BRATHER, S., 1996: „Germanische“, „slawische“ und „deutsche“ Sachkultur des Mittelalters – Probleme ethnischer Interpretation, Ethnographisch-Archäologische Zeitschrift 37, 177–216.
- BRESCH, J.–BUŠKO, C., 2001: Badania na Placu Sądownym (wykop nr. IX), in: Rynek wrocławski w świetle badań archeologicznych cz. 1, Wratislavia antiqua 3, Wrocław.
- BUKO, A., 1990: Ceramika wczesnopolska. Wprowadzenie do badań. Wrocław–Warszawa–Kraków–Gdańsk–Łódź.
- ČERNOHORSKÝ, K., 1964: Pozoruhodný nález válcovitého poháru v Opavě, ČSIM B13, 118–126.
- DANNHEIMER, H., 1973: Keramik des Mittelalters aus Bayern. Ein Katalog. Kallmünz/Opf.
- DOHNAL, V., 2001: Olomoucký hrad v raném středověku. 10. až první polovina 13. století. Olomouc.
- DOLEŽEL, J., 1998: Dvě středověké keramické imitace. K odrazu dálkových kontaktů v místní materiální kultuře středověké Moravy, in: Ve službách archeologie. Sborník k 60. narozeninám RNDr. Vladimíra Haška, DrSc., Spisy Archeologického ústavu AV ČR Brno 10, 49–65.
- DRALLE, L., 1991: Die Deutschen in Ostmittel- und Osteuropa. Darmstadt.
- ERLEN, P., 1992: Europäischer Landesausbau und mittelalterliche deutsche Ostsiedlung. Ein struktureller Vergleich zwischen Südwestfrankreich, den Niederlanden und dem Ordensland Preussen. Marburg.
- FELGENHAUER-SCHMIEDT, S., 1982: Kleingefäße, in: Keramische Bodenfunde aus Wien. Mittelalter-Neuzeit. Wien.
- FELGENHAUER-SCHMIEDT, S., 1993: Die Sachkultur des Mittelalters im Lichte der archäologischen Funde. Frankfurt am Main–Berlin–Bern–New York–Paris–Wien.
- FELGENHAUER-SCHMIEDT, S., 1996: Niederösterreichische Keramik des 12. und 13. Jahrhunderts, Pravěk NR 6, 229–240.
- GOERLITZ, T., 1937: Das flämische und das fränkische Recht in Schlesien und ihr Widerstand gegen das sächsische Recht, ZRG GA 57, 138–181.
- GOŠ, V.–NOVÁK, J.–KAREL, J., 1985: Počátky osídlení Rýmařova, PA 76, 184–227.
- GRÖNKE, H.-J., 2000: Ausgrabungen im mittelalterlichen Stadtkern von Nordhausen, Pfaffengasse, Ausgrabungen und Funde im Freistadt Thüringen 5, 43–50.
- GROSS, U., 1991: Mittelalterliche Keramik zwischen Neckarmündung und Schwäbischer Alb. Stuttgart.
- GROSS, U., 1991a: Die Bügelkanne, eine Hauptform der süddeutschen Keramik des Hoch- und Spätmittelalters, Beiträge zur Mittelalterarchäologie in Österreich 7, 69–77.
- GROSS, U., 1996: Überlegungen zur Genese der fränkischen Tüllenausgußkannen, Fundberichte aus Baden-Württemberg 21, 565–572.
- HAASIS-BERNER, A., 1999: Die Pilgerzeichen des 11.–14. Jahrhunderts. Mit einem Überblick über die

- europäische Pilgerzeichenforschung, in: Archäologie als Sozialgeschichte, Festschrift für H. Steuer zum 60. Geburtstag, Internationale Archäologie – Studia Honoria 9, Rahden/Westfalen, 271–277.
- HALL, J., 1991: Slovník námětů a symbolů ve výtvarném umění. Praha.
- HARTMANN, P., 1975: Keramik des Mittelalters und der frühen Neuzeit aus Nordfriesland. Neumünster.
- HAUSER, G., 1984: Beiträge zur Erforschung hoch- und spätmittelalterlicher Irdeware aus Franken. Köln.
- HENIGFELD, Y., 2002: Production et diffusion de la céramique dans le nord de l'Alsace de la fin du 10^{ème} au début du 17^{ème} siècle, in: Medieval Europe Basel 2002 – 1, Centre – Region – Periphery, Hertingen, 133–139.
- HIGOUNET, CH., 1986: Die deutsche Ostsiedlung im Mittelalter. München.
- HOFFMANN, F., 1992: České město ve středověku. Praha.
- HOŠÁK, L., 1965: Středověká kolonizace Osoblažska, ČSIM B14, 21–27.
- HOŠŠO, J., 1997: Príspevok k štúdiu materiálnej kultúry na území Bratislavy v období stredoveku a na začiatku novoveku, AH 22, 287–300.
- HOŠŠO, J.–LESÁK, B., 2001: Archeologický výskum horizontu 12. až 13. storočia v historickom jadre Bratislavy, AH 26, 241–256.
- HRABOVÁ, L., 1964: Ekonomika feudální državy olomouckého biskupství ve druhé polovině 13. století. AUPO Facultas Philosophica 20. Historica 6. Praha.
- HUCK, T., 1992: Spätmittelalterliche Funde aus Gotha, Ausgrabungen und Funde 37, 279–287.
- CHARVÁT, P., 1985: Poznámky k německé kolonizaci východních Čech, AH 10, 75–81.
- CHARVÁT, P., 1990: Plus ultra: Kolonizace a její mechanismy v předindustriální společnosti, PA 81, 458–465.
- IRGANG, W., 1977: Zur Kirchenpolitik der schlesischen Piasten im 13. Jahrhundert, ZfO 27, 221–240.
- KIRSCH, E., 1994: Die Keramik vom 13. bis zum Anfang des 16. Jahrhunderts in Berlin/Brandenburg. Berlin.
- KLÁPŠTĚ, J., 1988: K některým problémům středověké kolonizace, SMP I, 93–111.
- KLÁPŠTĚ, J., 1994: Paměť krajiny středověkého Mostecka. Most.
- KLÁPŠTĚ, J., 1994a: Změna – středověká transformace a její předpoklady, MAB 1993, PA – Supplementum 2, 9–59.
- KLÁPŠTĚ, J., 1997: Proměny keramiky ve středověkém Mostě, AHP 5, 163–174.
- KLÁPŠTĚ, J., 1998: Die Anfänge der jüngeren mittelalterlichen Keramik in Böhmen als kulturhistorisches Problem, AR 50, 138–158.
- KLÁPŠTĚ, J., (ed.), 2002: Archeologie středověkého domu v Mostě (čp. 226), MA 4, Praha–Most.
- KOCH, R., 1993: Keramik des frühen und hohen Mittelalters aus Bayerisch-Schwaben, in: Forschungen zur Geschichte der Keramik in Schwaben, München, 119–128.
- KOLENDA, J., 1998: Forschungsprobleme bei der frühmittelalterlichen Graphitkeramik in Schlesien, in: Frühmittelalterliche Graphittonkeramik in Mitteleuropa – Naturwissenschaftliche Keramikuntersuchungen, ITM IV, Spisy Archeologického ústavu AV ČR Brno 9, 21–31.
- KÖNIG, A., 1995: Archäologische Bodenfunde aus der Altstadt von Höxter, in: Archäologie in Nordrhein-Westfalen. Ein Land macht Geschichte, Köln, 304–307.
- KÖRMENDY, A., 1995: Melioratio terrae. Vergleichende Untersuchungen über die Siedlungsbewegung im östlichen Mitteleuropa im 13.–14. Jahrhundert. Poznań.
- KÖTZSCHKE, R., 1941: Die Anfänge des deutschen Rechtes in der Siedlungsgeschichte des Ostens (ius teutonicum). Berichte über die Verhandlungen des Sächsischen Akademie der Wissenschaften zu Leipzig. Philologisch-historische Klasse 93. Leipzig.
- KOUŘIL, P., 1988: Polozemnice z 13. století z Opavy-Kateřinek, AH 13, 107–116.
- KOUŘIL, P., 1989: Příspěvek k poznání osídlení venkovského charakteru na Opavsku v mladší a pozdní době hradištní, ČMM 74, vědy společenské, 203–215.
- KOUŘIL, P., 1992: Sídlní komplex Štandl-Lipina u Frýdku-Místku, AH 17, s. 233–243.
- KOUŘIL, P., 1993: Středověká kolonizace na severovýchodní Moravě a ve Slezsku a její odraz v archeologických pramenech, AH 18, 141–150.
- KOUŘIL, P., 1994: Slovanské osídlení českého Slezska. Brno–Český Těšín.
- KOUŘIL, P., 1998: Zu den Anfängen der slawischen Graphittonkeramik in Schlesien, in: Frühmittelalterliche Graphittonkeramik in Mitteleuropa – Naturwissenschaftliche Keramikuntersuchungen, ITM IV, Spisy Archeologického ústavu AV ČR Brno 9, 37–65.
- KOUŘIL, P.–MĚŘÍNSKÝ, Z.–PLAČEK, M., 1994: Opevněná sídla na Moravě a ve Slezsku (vznik, vývoj, význam, funkce, současný stav a perspektivy dalšího výzkumu), AH 19, 121–151.
- KOUŘIL, P.–PAVELČÍK, J.–TERYNGEROVÁ, H., 1987: Rettungsaktion in Opava – Kolářská Gasse (Bez. Opava), PV 1985, 70–72.
- KOUŘIL, P.–PRIX, D.–WIHODA, M., 1998: Středověké fortifikace a „Jesenická stezka“ v údolí Černé Opavy, AH 23, 111–131.
- KOUŘIL, P.–PRIX, D.–WIHODA, M., 2000: Hrady českého Slezska. Brno–Opava.
- KOUŘIL, P.–TERYNGEROVÁ, H., 2002: Středověký poutní odznak z historického jádra města Opavy, in: Civitas & villa. Miasto i wieś w średniowiecznej Europie środkowej, Wrocław–Praha, 227–233.

- KRÁL, J., 1961: Opavské středověké nálezy – II. Popská ulice a Vaškovo náměstí, ČSIM B10, 19–35.
- KRZENCK, T., 1990: Eine Stauerin am Prager Hof: Kunigunde von Schwaben (1202–1248), *Bohemia* 31, 245–259.
- KUHN, W., 1973: Vergleichende Untersuchung zur mittelalterlichen Ostsiedlung, Köln–Wien.
- LAPPE, U., 1990: Mittelalterliche und frühneuzeitliche Funde vom Domplatz in Erfurt, *Alt-Thüringen* 25, 199–242.
- LAPPE, U., 1993: Keramik und Glasfunde aus einem mittelalterlichen Abfallschacht in Erfurt, *Alt-Thüringen* 27, 265–290.
- LAPPE, U., 2000: Eine Abfallgrube mit bemerkenswerten Funden aus Arnstadt, *Ausgrabungen und Funde im Freistaat Thüringen* 4/1999, 57–59.
- LOBBEDEY, U., 1968: Untersuchungen mittelalterlicher Keramik, Berlin.
- LOBBEDEY, U., 1986: Bemerkungen zum Tischschirr aus Keramik besonders des norddeutschen Raumes (1150–1250), *Zeitschrift für Archäologie des Mittelalters* 4, 179–189.
- LOSERT, H., 1993: Die früh- bis hochmittelalterliche Keramik in Oberfranken 1, 2. Köln.
- MAETSCHKE, E., 1928: Der Kampf um den Grenzwald zwischen den Herzögen und Bischöfen von Breslau im 13. Jahrhundert, *ZVGS* 62, 65–81.
- MANGELSDORF, G., 1994: Zum Problem der Anfangsdatierung der harten Grauware im frühen 13. Jh. in Nordostdeutschland, *Zeitschrift für Archäologie* 28, 139–143.
- MĚCHUROVÁ, Z., 1997: Konůvky – zaniklá středověká ves ve Žďánickém lese. Brno.
- MĚŘÍNSKÝ, Z., 1991: Keramika 6. až 1. poloviny 13. století na Moravě a její vztahy ke slezské oblasti, *ŠPP* 2, Katowice, 163–184.
- MÜLLER, K., 1995: Nejstarší pečeť Klimkovic, *AHM* C2, 110–111.
- MULSOW, R., 1991: Drei spätmittelalterliche Töpfereiabfallgruben aus Wredenhagen und Kieve, Kreis Röbel, Bodendenkmalpflege in Mecklenburg, *Jahrbuch* 1990, Berlin, 67–202.
- NEKUDA, V., 1985: Mstěnice – zaniklá středověká ves 1. Hrádek – tvrz – dvůr – předsunuté opevnění. Brno.
- NEKUDA, V.–REICHERTOVÁ, K., 1968: Středověká keramika v Čechách a na Moravě. Brno.
- NIEGODA, J.–PIEKALSKI, J., 1996: Breslauer Keramik des 13.–15. Jh. aus dem Bürgergrundstück in der Nadlergasse (Igielna) 8, *Pravěk* NR 6, 241–260.
- PFITZNER, J., 1926: Besiedlungs-, Verfassungs- und Verwaltungsgeschichte des Breslauer Bistumslandes I. Bis zum Beginne der böhmischen Herrschaft, Reichenberg.
- POKORNÝ, P. R., 1982: Původ erbu pánů z Deblína, *Heraldická ročenka na rok* 1982, 48–55.
- PRASEK, V., 1900: Organisaace práv magdeburských na severní Moravě a v rakouském Slezsku. Olomouc.
- PRIX, D., 1990: Kostel sv. Marie Magdalény v Osoblaze do konce středověku, *Umění* 38, 254–265.
- PRIX, D., 1991: Stavební vývoj kostelů Nanebevzetí Panny Marie (dříve sv. Václava) v Bruntále a Zvěstování Panny Marie ve Starém Městě u Bruntálu ve středověku, *ČSIM* B40, 110–132.
- PRIX, D.–ZEZULA, M., 2000: Archeologický výzkum kostela Nanebevzetí Panny Marie v Branticích, okr. Bruntál, *AH* 25, 279–303.
- PROCHÁZKA, R., 1984: Pozdně hradištní keramika v některých moravských regionech, *AR* 36, 430–442.
- PROCHÁZKA, R., 1991: Brüner Keramik des 13. und der ersten Hälfte des 14. Jahrhundert und die Frage ihrer auswärtigen Beziehungen, in: *XX. Mikulovské sympozium 1990*, Brno, 233–246.
- PROCHÁZKA, R., 2000: Zrod středověkého města na příkladu Brna (k otázce odrazu společenské změny v archeologických pramenech), *MA* 2, Praha–Brno, 7–158.
- PROCHÁZKOVÁ, P.–KALÁBEK, M., 2000: Jívová (okr. Olomouc), trať „Tepenec“, hradisko KLPP a předhradí středověkého hradu, předstihový záchranný výzkum, *PV* 41/1999, 167–168.
- RAGAČ, R., 2001: Heraldické motivy na kovovej miniatúre z lokality Zvolen-Pustý hrad, *AH* 26, 441–445.
- REBKOWSKI, M., 1995: Średniowieczna ceramika miasta lokacyjnego w Kołobrzegu. Kołobrzeg.
- REBKOWSKI, M., 2001: Pierwsze lokacje miast w księstwie zachodniopomorskim. Przemiany przestrzenne i kulturowe. Kołobrzeg.
- REINEKING von BOCK, G., 1985: Gefäße in der 2. Hälfte des 13. Jahrhunderts, in: *Brühler Keramik des Mittelalters*, Köln, 46–51.
- RICHTER, M., 1982: Hradištko u Davle – městečko ostrovského kláštera. Praha.
- RZEŹNIK, P., 1995: Ceramika naczygniowa z Ostrowa Tumskiego we Wrocławiu w X–XI wieku. Poznań.
- SEEWALDT, P., 1992: Keramik an der Wende vom Hoch- zum Spätmittelalter im Trierer Land, *Funde und Ausgrabungen im Bezirk Trier* 24, 56–68.
- SCHÄFER, H., 1995: Eine Greiswalder Grapengießerwerkstatt des 14. Jahrhunderts in den Brüggstraße 25a, *Bodendenkmalpflege in Mecklenburg-Vorpommern, Jahrbuch* 1994, Lübstorf, 151–169.
- SCHÄFER, H., 1997: Zur Keramik des 13. bis 15. Jahrhunderts in Mecklenburg-Vorpommern, *Bodendenkmalpflege in Mecklenburg-Vorpommern, Jahrbuch* 1996–44, Lübstorf, 27–335.
- SCHÄFER, H., 1999: Anthropomorph verzierte Gefäßkeramik des 13. Jahrhunderts aus Mecklenburg-Vorpommern, *Bodendenkmalpflege in Mecklenburg-Vorpommern, Jahrbuch* 1998–46, Lübstorf, 223–241.

- SCHIRMER, E., 1939: Die deutsche Irdenware des 11.–15. Jahrhunderts im engeren Mitteldeutschland. Jena.
- SCHUPP, V., 1969: Reinmar von Zwetter. Dichter Kaiser Friedrichs II. Wirkendes Wort, Deutsche Sprache in Forschung und Lehre 19, 231–244.
- SCHÜTTE, S., 1982: Spielen und Spielzeug in der Stadt des späten Mittelalters, in: Aus dem Alltag der mittelalterlichen Stadt, Brenner Landesmuseum für Kunst- und Kulturgeschichte, 201–210.
- SKRUŽNÝ, L., 1996: Atributy vybraných biblických postav, světců a blahoslavených. Čelákovice.
- SNÁŠIL, R., 1975: Archeologie a vesnická sídliště 10.–13. století na Moravě, AR XXVII, 305–317.
- STAŇA, Č., 1998: Polské prvky v raně středověké keramice na Moravě, in: Kraje słowiańskie w wiekach średnich, Profanum i sacrum, Poznań, 273–287.
- STEPHAN, H.-G., 1982: Die mittelalterliche Keramik in Norddeutschland (1200 bis 1500), in: Aus dem Alltag der mittelalterlichen Stadt, Brenner Landesmuseum für Kunst- und Kulturgeschichte, 65–122.
- STEPHAN, H.-G., 1992: Spätmittelalterliche Geschichtsgefäße aus Mitteleuropa, in: Everyday and Exotic Pottery from Europe c. 650 – 1900, Oxford, 127–156.
- STEPHAN, H.-G., 1995: Mittelalterliche Keramik in Ostwestfalen (600–1500). Generelle Entwicklungstendenzen und regionale Eigentümlichkeiten, in: Zur Regionalität der Keramik des Mittelalters und der Neuzeit, Bonn, 245–264.
- STEPHAN, H.-G., 2000: Mittelalterliche Töpferei in Niederhessen, Fundberichte aus Hessen 32./33. Jahrgang, 1992/93, Wiesbaden, 207–279.
- SCHWARZ, E., 1931: Ortsnamen der Sudetenländer als Geschichtsquelle. München–Berlin.
- SCHWARZ, E., 1935: Sudetendeutsche Sprachräume. München.
- SCHWARZ, E., 1966: Volkstumsgeschichte der Sudetenländer II. Mähren-Schlesien. München.
- SCHWARZ, F., 1965: Jazyk německých opavských listin z druhé poloviny XIV. století, ČSIM B14, 28–35.
- ŠEBÁNEK, J., 1951: Neznámá listina Václava I. pro hrobnické johanity, SISb 49, 1–16.
- ŠEBÁNEK, J., 1952: Uničovská listina z roku 1223, ČSPSČ 60, 1–15.
- ŠIKULOVÁ, V., 1971: Pokračování záchraných akcí v areálu středověké Opavy (okr. Opava), PV 1970, 69–74.
- ŠIKULOVÁ, V., 1972: Záchrané akce v areálu středověké Opavy (okr. Opava), PV 1971, 121–122.
- ŠIKULOVÁ, V., 1975: Příspěvek archeologie k nejstarším dějinám Opavy, AR 27, 271–276.
- ŠIKULOVÁ, V., 1977: Nálezy mincí z výzkumu středověké Opavy, in: Středověká archeologie a studium počátků měst, Praha, 141–149.
- ŠIKULOVÁ, V., 1985: Středověká polévaná keramika z Opavy, AH 10, 230–233.
- ŠIKULOVÁ, V., 1991: Polévaná konvice, v níž byl uložen poklad brakteátů v Rešově, okr. Bruntál, ČSZM B40, B, 9–13.
- ŠMEJDA, L., 1999: K hmotné kultuře Vysokého Mýta ve středověku, MA I, Praha, 169–192.
- TERYNGEROVÁ, H., 1999: Opava (okr. Opava), Masařská 6, středověk a novověk, město, záchranný výzkum, PV 39/1996, 447–448.
- TERYNGEROVÁ, H., 2002: Středověké poutnictví a jeho odraz v archeologickém materiálu. K nálezu poutního odznaku z Opavy, in: Pro arte, Sborník k počtě Ivo Hlobila, Praha, 31–34.
- TIMPEL, W., 1996: Die früh- und hochmittelalterliche Keramik im westlichen Thüringen. Stuttgart.
- TŘEŠŤÍK, D., 1979: Proměny české společnosti ve 13. století, FHB 1, 131–154.
- URMINSKÝ, J., 2002: Trnavská radnice v neskorom středoveku z pohľadu archeologických nálezov, in: Pamiatky Trnavy a Trnavského kraja 5, Trnava, 3–10.
- VANIČEK, V., 2000: Velké dějiny zemí Koruny české II. 1197–1250. Praha.
- VELÍMSKÝ, T., 1991: Město na louce. Děčín.
- VELÍMSKÝ, T., 1992: Zur Problematik der Stadtgründung des 13. Jahrhunderts in Kynšperk nad Ohří (Königsberg), PA 83, 105–148.
- VOGT, H.-J., 1992: Archäologische Untersuchungen im Altstadtbereich von Torgau, Ausgrabungen und Funde 37, 46–53.
- WACHOWSKI, K., 2002: Późnośredniowieczny pas rycerski na Śląsku w świetle źródeł archeologicznych, Archaeologia Silesiae 1, 239–264.
- WEINELT, H., 1936: Probleme schlesischer Burgenkunde gezeigt an den Burgen des Freiwalddauer Bezirkes. Breslau.
- WEINELT, H., 1937: Der Ortsname Freudenthal und die Herkunft der Siedler, FL 17, 49–51.
- WEINELT, H., 1939: Die Grenzen der Rodungslandschaft Freudenthal in der Kulturgeographie, Zeitschrift für sudetendeutsche Geschichte 3, 12–29.
- WEINELT, H., 1939a: Zum bayerischen Einfluß im südschlesischen Raum, Deutsche Volksforschung in Böhmen und Mähren 1, 109–127.
- WEINELT, H., 1939/40: Mähren als Brücke zwischen den schlesischen und bayerischen Stammesgebieten, Volksforschung 3, 245–253.
- WEIZSÄCKER, W., 1937: Eindringen und Verbreitung der deutschen Stadtrechte in Böhmen und Mähren, Deutsches Archiv für Landes- und Volksforschung 1, 95–109.
- WEIZSÄCKER, W., 1938: Breslau als Oberhof der mährischen Städte, ZVGS 72, 25–43.

- WIHODA, M., 1997: Přemyslovská expanze v horní Slezsku a vznik holasické provincie, AHM 3, 34–43.
- WIHODA, M., 1998: Geneze městského zřízení jako zakladatelské dílo markraběte Vladislava Jindřicha?, SPFFBU C45, 21–34.
- WIHODA, M., 1999: Marchio Moraviae, domus vestre fundator. Přemyslovská dynastie a počátky řádu německých rytířů, SPFFBU C46, 5–14.
- WIHODA, M., 2001: Hlubčice. Přemyslovský klíč k branám piastovského Slezska?, in: Královská a poddanská města od své geneze k protoindustrializaci a industrializaci. Sborník příspěvků z mezinárodního odborného sympozia uspořádaného ve dnech 5.–6. října 2001 v Příboře. Uspořádal J. Jurok, Ostrava–Nový Jičín–Příbor, 51–69.
- WIHODA, M., 2001a: Mikuláš I. Opavský mezi Přemyslenci a Habsburky, ČČH 99, 209–229.
- WIHODA, M., 2002: Poslední donace olomouckých údělníků, in: Pocta Janu Janákovi. Předsedovi Matice moravské, profesoru Masarykovy univerzity věnují k sedmdesátinám jeho přátelé a žáci. K vydání připravili B. Chochořák a J. Malíř, Brno, 67–72.
- ZAMELSKA, K., 1998: Graphitkeramik in Polen – Chronologie und Verbreitung, in: Frühmittelalterliche Graphittonkeramik in Mitteleuropa – Naturwissenschaftliche Keramikuntersuchungen, ITM IV, Spisy Archeologického ústavu AV ČR Brno 9, 33–36.
- ZUBER, R., 1972: Osídlení Jesenicka do počátku 15. století. Opava.
- ŽEMLIČKA, J., 1978: K charakteristice středověké kolonizace v Čechách, ČsČH 26, 58–79.
- ŽEMLIČKA, J., 1979: Ekonomika českých zemí v období přechodu od raného k vrcholnému feudalismu, FHB 1, 109–129.
- ŽEMLIČKA, J., 1998: Století posledních Přemyslovců. Praha.
- ŽEMLIČKA, J., 2002: Počátky Čech královských 1198–1253. Praha.

Zusammenfassung

Ethnische Dreischeide?

Aussage schriftlicher und materieller Quellen zur ethnischen Struktur des mährisch-schlesischen Grenzgebiets im Hochmittelalter

Bereits František Palacký sah das 13. Jahrhundert als eine stürmische Periode, in welcher der germanische Feudalismus und die slawische Demokratie zusammengeraten waren, und es war wieder F. Palacký, der die großen innovativen Veränderungen der böhmischen Länder mit massenhaftem Durchdringen des deutschen Ethnikums verknüpfte. In manchen seiner Schlußfolgerungen irrte er sich nicht viel. Wohl die ernsthaftesten Vorbehalte sind gegen die Zahl neuer Ankömmlinge zu erheben, denn die jüngsten Forschungen deuten an, daß der Prinzip der großartigen Innovation des mitteleuropäischen Raums nicht so sehr in der Menge neuer Ankömmlinge und der nachfolgenden Veränderung der ethnischen Struktur böhmischer Länder beruhte, als eher in einer schnellen Übernahme von Rechtsnormen, der Art und Weise der Wirtschaftsführung, fortschrittlicherer Technologie und später des Wertsystems und des Lebensstils. Und da das „Neue“ besonders aus deutschsprachigen Ländern kam, erfolgte eine teilweise sprachliche und kulturelle Germanisierung einiger Gesellschaftsschichten, besonders des Bürgertums. Schriftliche Quellen erlauben es zwar nicht, das gegenseitige Verhältnis einzelner Ethniken zu verfolgen, nichtdestoweniger deutet auf dem mährisch-schlesischen Grenzgebiet, wo sich vor dem Jahre 1300 neben einheimischer Bevölkerung auch Deutsche und Juden durchsetzten, nichts an, daß dort einige Nationalunruhen zustande kämen. Viel gewichtigere Komplikationen verursachten allem Anschein nach unterschiedliche Rechtsgewohnheiten, die später in latente Rivalität, falls nicht direkt Feindschaft zwischen dem Adel und dem reichen städtischen Patriziat mündeten.

Die Ankunft des deutschen Ethnikums wird in der Regel mit dem Durchdringen neuer Rechtsnormen verknüpft, die in zeitgenössischen Quellen ungenau als „*ius Teutonicum*“, also deutsches Recht bezeichnet werden. Die erste ausdrückliche Erwähnung erscheint erst im Privileg des mährischen Markgrafen Wladislav Heinrich, der kurz vor dem Jahre 1218 die Besiedlung (Kolonisation) des Johannitereigentums nach dem deutschen Recht bewilligte. Aus der sehr allgemeinen Formulierung geht leider nicht eindeutig hervor, ob der Markgraf eine konkrete Domäne im Sinn hatte, nichtdestoweniger aus einer anderen Quelle wissen wir, daß es sich ganz gut um Johannitergüter in der Troppauer Provinz gehandelt haben kann. In derselben Zeit etablierte sich dort der Deutsche Orden, außergewöhnliche Verdienste um die schnelle Erneuerung des Oppalandes machten sich Zisterzienser von Velehrad und Olmützer Bischöfe. Zehnte neu gegründeter Gemeinden in Kloster- und bischöflichen Domänen können als ein klarer Ausdruck erfolgreicher Modernisierung von Gesellschafts- und Wirtschaftsstrukturen verstanden werden. Das bei weitem deutlichste Symbol neuer Zeiten stellten jedoch Städte dar und gerade in der Troppauer Provinz betrat dieser Stand den Boden im Staat der Przemysliden.

Die Vorstellung, daß die ersten Stadtgemeinden in der entlegensten Gegend des Przemyslidenstaates entstanden, kann gewisse Verlegenheit hervorrufen, aber das älteste erhaltene Stadtprivileg – nämlich die Konfirmation des Königs Přemysl Ottokar I. für Mährisch Neustadt (Uničov) aus dem Jahre 1223 – schließt jede andere Interpretation eindeutig aus. Aus dem Inhalt der Schriftstücke ergibt sich nämlich, daß gerade 10 Jahre von der Zeit vergangen sind, wo der mährische Markgraf Wladislav Heinrich den Bürgern von Mährisch Neustadt erlaubt hatte, sich nach dem Magdeburger Recht nach dem Vorbild der Stadt Freudenthal (Bruntál) zu richten. Der königliche Notar verriet also unwillkürlich, daß um 1213 das Magdeburger Recht nur in Freudenthal bekannt war, das deswegen zum Appellationsgericht für ganz Nordmähren wurde, und obwohl die ökonomische Bedeutung dieser Ortschaft nie den Regionalrahmen überragte, behielt sie diese Stellung bis zum Jahre 1352 bei. Wohl noch im ersten Viertel des 13. Jahrhunderts fügten sich den Institutionalstädten Leobschütz (Głubczyce), um die Jahrhundertmitte Jägerndorf (Krnov), im Jahre 1253 Bennisch (Horní Benešov), in nachfolgenden Jahrzehnten dann Hultschin (Hlučín) und Königsberg (Klimkovice) an, aber bei weitem am wichtigsten war Troppau (Opava). Den ersten ganz zuverlässigen Meilenstein in der Stadtgeschichte stellt das Privileg des Königs Přemysl Ottokar I. aus dem Jahre 1224 dar, nichtdestoweniger sagt die Adresse und der Konfirmationscharakter dieses Schriftstückes schon übereinstimmend von dem außergewöhnlich hohen rechtlichen Selbstbewußtsein seiner Empfänger aus. Einen ebenso unbestrittenen Beleg der ökonomischen und administrativen Bedeutung der Gemeinde stellt die Benennung „Troppauer Provinz“ dar, die zum erstenmal im Jahre 1220 erscheint.

Das 13. Jahrhundert wird seit Jahren zutreffend als das lange Jahrhundert tschechischer Geschichte bezeichnet. Restlos gilt es für Verhältnisse in der Troppauer Provinz, die eine gründliche Innovation durchmachte. Das Land bedeckte ein relativ dichtes Netz landesherrlicher Städte, im Gebirgsvorland und in bergigen Regionen stabilisierte sich dank Bergleuten die Dorfbewölkerung. Das mährisch-schlesische Grenzgebiet betrat eine neue Ära, aber obwohl trotz der sprichwörtlichen Unvollständigkeit schriftlicher Quellen wohl alle wesentlichen Zusammenhänge erkannt werden konnten, doch sind bis auf Ausnahmen Schicksale und Namen der tatsächlichen Träger dieser Veränderungen nicht bekannt. Aus dem Charakter der Gesellschaftstransformation geht aber deutlich hervor, daß es sich jedenfalls um sehr gute Kenner von Rechtsnormen, erfahrene Organisatoren gehandelt haben muß, die Bedingungen zu vereinbaren wußten, unter welchen die Gründung von Dorf- und Stadtgemeinden günstig war. Eine weitere wichtige Schicht neuer Gemeinden bildeten Händler, Bergleute und Handwerker, dank welchen fortgeschrittene technologische Verfahren in böhmische Länder durchdrangen. Erst dann folgten Bauern, deren Zahl jedoch wohl nicht allzu hoch war, und Manches deutet an, daß eine wichtige Rolle in den Veränderungen des 13. Jahrhunderts der einheimischen Bevölkerung gehörte, oder eher ihrer Bereitschaft, ungewöhnliche Methoden und Erkenntnisse aktiv einzunehmen. Es scheint also, daß über den Erfolg oder Mißerfolg der Lokation nicht so sehr die Zahl der Ankömmlinge, sondern eher ihre Qualität entschied.

Trotz der allgemein niedrigen Zahl neuer Ankömmlinge kann nicht daran gezweifelt werden, daß die Troppauer Provinz seit den ersten Jahrzehnten des 13. Jahrhunderts an ethnischer Homogenität verlor, nichtdestoweniger sind jedwede allgemeinere Erwägungen mit höchster Vorsichtigkeit zu formulieren. Besonders deshalb, daß sich die Aussage schriftlicher Quellen in der Regel nur auf Grunddaten beschränkt, so daß die Anwesenheit der Juden in Troppau nur eine mehr oder weniger zufällige Anmerkung aus dem 19. September 1281 zeigte. Weitere Komplikationen ergeben sich aus dem einigermaßen reservierten Verhältnis der Hochgeborenen zu Schriftstücken. Manche Lokationsverträge wurden mündlich vereinbart und mit bloßem Handschlag oder einem anderen symbolischen Akt bekräftigt. Auffallend ist die Abwesenheit der Gründungsurkunden von Freudenthal, Troppau oder Leobschütz. Die erhaltenen Urkunden bezeugen jedoch, daß die Rathäuser der bedeutendsten Städte der Provinz mindestens im 13. Jahrhundert durch das deutsche Ethnikum beherrscht wurden.

Nun stellt sich die Frage, wie und ob überhaupt wir die angeführten Tatsachen in archäologischen Quellen zu erfassen und zu erkennen wissen, besonders dann in der materiellen Kultur selbst. Die Widerspiegelung prinzipieller Strukturveränderungen in entscheidenden Sphären des Lebens der damaligen Gesellschaft, die oft mit der Ankunft neuer ethnischer Gruppen zusammenhingen, kam in dieser Sicht unbestritten zum Ausdruck, obwohl jede „Suche“ nach dem Fremden oder Seltsamen komplizierter war und ist, als wir uns früher vorstellten. Die Ursachen sind natürlich mannigfaltig, nichtdestoweniger hängen die meisten damit zusammen, daß die Kolonisationsströmung aus den dicht besiedelten Gegenden westlich der böhmischen Länder wohl nicht so stark und intensiv gewesen war, als noch unlängst – besonders in der deutschen Literatur – angenommen wurde, und auch daß unsere Möglichkeiten qualifizierter Unterscheidung des Neuen von dem Bestehenden durch archäologische Methoden (und dies betrifft natürlich nicht nur die materielle Kultur) immer noch stark beschränkt und im gewissen Sinne auch strittig sind.

In die Problematik gegenseitiger Beziehungen und des komplizierten Alltags der einheimischen Population und der ersten Generationen der Ankömmlinge versuchen wir also besonders anhand der Denkmäler materieller Kultur durchzudringen. Aus verständlichen Gründen bevorzugen wir diejenigen, die aus Grabungen mittelalterlicher Kerne damaliger Städte stammen, vor allem aus dem archäologisch besterforschten Troppau. Eine wichtige Stütze stellen besonders Keramikartefakte dar, die den zahlreichsten und grundlegenden Fundus bilden, aus welchem wir schöpfen und noch lange schöpfen werden und dessen Aussagewert (wenigstens in einigen Fällen) mit der Zeit wächst und präzisiert wird. Es ist jedoch nicht

möglich, hier alles vorzustellen, was wir zeigen möchten und könnten, daher bieten wir nur eine Auswahl jener Formen, die für das Beantworten der gestellten Fragen u.E. relevant sind. Dabei sind wir uns bewußt, daß wir Einzelstücke präsentieren, die meistens aus natürlich entstandenen Fundkomplexen und Strukturen herausgenommen wurden und daher nicht immer in gebührenden Beziehungen und Zusammenhängen bewertet werden können. Dazu gehören Gefäße mit zylindrischem Hals, kugelförmige Henkelgräpen, Flaschen, Kannen, glasierte Miniaturgefäße, ausnahmsweise Becher und Krüge sowie z.B. eine kleine Devotionalie – ein Pilgerzeichen. Andere eventuelle Vertreter, z.B. seltene Fragmente rheinländischen Steinguts (wohl aus Siegburg?), Schalen mit plastisch verzierten Rändern, werden in die Übersicht nicht einbezogen. Ein beträchtlicher Teil davon erhielt sich in Abfallgruben, die sich fast ausschließlich in Kristallisationskernen – einer Art neuralgischer Punkte der sich konstituierenden Stadt konzentrieren.

Aus der angeführten Auswahl und Analyse der Einzelfunde ergab sich ziemlich eindeutig, daß Gegenstände (vor allem Keramik), die eine fremde Herkunft und fremden Charakter aufwiesen, nicht allzu zahlreich sind und daß nicht hinter jedem „fremden“ Artefakt unbedingt ein Ankömmling – Kolonist stehen muß. Andererseits ist jedoch zuzulassen, daß sich Importe im größeren Maße nicht erhalten haben müssen und daß neue Grabungen ihre Menge erhöhen können. Es ist auch nicht auszuschließen, daß einige davon in der Menge des bisher unbearbeiteten Materials unserer Aufmerksamkeit entgehen, andere wissen wir einfach noch nicht zu identifizieren.

Trotz angeführten Mängeln deuteten jedoch einige vorläufige Analysen an, daß die ersten Wellen der Ankömmlinge (wohl 2–3 Generationen) vorwiegend auf lokale Quellen abgewiesen waren, die in der Keramikproduktion auf jungburgwallzeitliche Traditionen anknüpften, und daß sie sich von der einheimischen Bevölkerung wohl nicht strikt unterschieden. Es ist jedoch zuzugeben, daß wir bei der Beantwortung der Frage, wie diese Produktion an der Wende des 12. und 13. Jahrhunderts aussah, immer noch ziemlich tapfen und sie im Troppauer Milieu nur schwierig definieren. Mehr Sicherheit haben wir erst im Laufe der 2. Hälfte des 13. Jahrhunderts, wo sich die Keramik (und nicht nur sie) allmählich aber grundsätzlich und dauerhaft ändert. Es handelte sich vor allem um den Transfer neuer fortschrittlicher Technologien, der Formfülle, der Verzierung (Verbreitung von Modeerscheinungen), der wesentlich und unabwendbar die einheimische Produktion beeinflusste und zur Grundlage neuer Qualität wurde, die ziemlich lange die Töpferei im Großteil des mitteleuropäischen Raums bestimmte; es setzten sich rasanter fremde Einflüsse durch, die durch weitere Kolonisation und die damit verbundene dynamische Bewegung der Bevölkerung gestärkt wurden.

Obwohl in diesem Sinne – meistens aus objektiven Gründen – auch andere Kategorien von Gegenständen materieller Kultur nicht ausgewertet werden können (Gegenstände aus Metall, organischen Materialien, weniger aus Glas, überraschend ist auch die Abwesenheit von Münzen aus dem 13. Jahrhundert, die sonst in der Troppauer Gegend zahlreich sind) und ein plastischeres Bild des mittelalterlichen Lebens aus der Sicht interethnischer Beziehungen nicht ermöglichen, doch scheint es, daß das Oppaland u.a. durch die Strömung von Kolonisten beeinflusst wurde, deren ursprüngliche Heimat – zum Unterschied von Olmütz, wo in der ersten Kolonisationswelle die süddeutsche Komponente deutlich ist, oder Freudenthal, wo Ankömmlinge aus Bayern, Franken und Saalegebiet stammten – in der breiten norddeutschen Ebene (Niedersachsen) und wohl auch im Mitteldeutschland (Hessen, Thüringen) lag, wenn auch ihr genauer Ausgangspunkt praktisch nicht festgestellt werden kann. Es ist auch wahrscheinlich, daß zahlreiche Ankömmlinge weiter nach Osten aus den sog. Sekundärzentren wanderten, die sich auf Gebieten hinter der Elbe befanden, d.h. in Mecklenburg, Pommern, Brandenburg, sowie in Sachsen und Schlesien. Diese Feststellung, obwohl sie keineswegs überschätzt werden darf und weiter zu präzisieren ist, gibt zukünftig eine gewisse Hoffnung, daß auch auf diesem Gebiet allmählich überzeugendere und konkretere Ergebnisse erzielt werden könnten, wenn wir uns auch auf Keramik – wie sich aus den unterbreiteten Analysen ergab – wohl nicht so viel verlassen können werden.

Abbildungen:

1. Reinmar von Zwetter (1200?–1260?) nach der Manesse Handschrift. Eine Miniatur um 1300.
2. Städtelokationen in der Troppauer Provinz. 1 – Staatsgrenze der Tschechischen Republik, 2 – Grenze der Troppauer Provinz, 3 – befestigte Städte, 4 – wenig bedeutende Städtelokationen, 5 – befestigte Siedlungen: a – Freudenstein, b – Fürstenwalde, c – Weisenstein und Rabenstein, d – Quingburg, e – Drakov, f – Koberstein; 6 – bedeutendere Landwege, 7 – Wege der lokalen Bedeutung; Zollstationen: A – Bruntál (1295, 1405, 1506), B? – Drakov, C – Hradec bei Opava (1078, 1160), D – Hlubčice (1224), E – Závšice (1377), F – Nová Cerekev (1377), G – Opavice (1377), H – Olešnice (1377).
3. Hlubčice (Leobschütz). Schematische Skizze des Grundrisses der mittelalterlichen Stadt nach D. Prix. Bearbeitet aufgrund der Indikationsskizze vom Anfang des 19. Jhs.
4. Ausdehnung des Stadtprivilegien von Hlubčice (Leobschütz) im Mittelalter. A – Flüsse, B – Staatsgrenze der Tschechischen Republik, C – Grenze des Markgraftums Mährens im 13. Jh., D – bedeutende landesherrliche Städte: 1 – Olomouc, 2 – Brno, 3 – Znojmo, 4 – Jihlava, E – strittige oder wahrscheinliche Lokationen der Markgrafen Wladislaw Heinrich: 5 – Hlubčice, 6 – Bruntál, 7 – Opava, 8 – Uničov, 9 – Měnin, 10 – Velká Bíteš, 11 – Slavkov, F – Lobschützer Rechtskreis: 12 – Horní Benešov, 13 – Libavá, 14 – Budišov, 15 – Vítkov, 16 – Hranice, 17 – Odra, 18 – Fulnek, 19 – Břilovec, 20 – Klimkovice?, 21 – Hlučín?, 22 – Křanovice, 23 – Nový Jičín, 24 – Příbor, 25 – Valašské Meziříčí,

- 26 – Uherský Brod. Rechtskreis von Měnin: 27 – Ivančice, 28 – Pohořelice, 29 – Hustopeče, 30 – Klobouky, 31 – Rousínov.
5. Vidimus des Leobschützer Vogts Thilo und Freudenthaler Vogts Berthold belegt für die Johanniten vom 9. August 1287 die Bedeutung des Leonschützer Rechts, das gemeinsam mit dem Magdeburger Recht vertreten die rechtlichen Grundnormen in der Troppauer Provinz. Den Charakter dieses Rechts kann man als Äußerung der Lokationsaktivität einer spezifischen ethnischen Kommunität auf dem Boden der Troppauer Provinz.
 6. Bruchstück eines Verzierungsbeschlags (tatsächliche Größe), das bei der archäologischen Forschung auf der Lokalität Štandl (Bez. Frydek-Místek) gefunden wurde. Durch seine bildende Durchführung erinnert das Wappenzeichen der Herren von Deblín, später auch von Dubno (1, 7: vom Jahr 1278, 9: vom Jahr 1281), des Hartleb jüngeren von Dubno (4, 6: vom Jahr 1281, 8: vom Jahr 1294) und Wittigos von Dubno (5: vom Jahr 1294, 2, 3: vom Jahr 1317).
 7. Keramikfunde: 1: Chotěbuz-Podbora, 2: Opava (Dominikaner Kloster), 3: Úvalno, 4: Opava (Janáček-Park?), 5: Velké Hoštice, 6: Opava (Na pastvisku – auf dem Weideplatz).
 8. Keramikfunde von Opava: 1: Hrnčářská-Gasse, 2: Popská-Gasse, 3–4: Mezi trhy – zwischen der Märkte.
 9. Keramikfunde: 1 – Burg Freudenstein, 2 – Opava (Hrnčářská-Gasse), 3 – kleinere mittelalterliche Befestigung Štandl, 4 – Opava (Masářská-Gasse).
 10. Keramikfunde von Opava: 1 – Hradecká-Gasse, 2 – Landhaus, 3 – Mezi trhy (zwischen der Märkte), 4 – Lázeňská-Gasse, 5 – unbekannte Lokalität, 6 – Kolářská-Gasse.
 11. Keramikfunde: 1 – Opava (Popská-Gasse), 2–4 – Siegburg (nach Beckmann 1975 – ohne Maßstab).
 12. Keramikkrug von Opava (Hrnčářská-Gasse).
 13. Keramikkrug von Opava (Dominikaner Kloster).
 14. Pilgerzeichen aus Blei von Opava (Ostrožná-Gasse).

