

Galuška, Luděk

**Zaniklá hrnčířská pec středověkého Veligradu-Starého Města -
důsledek vpádu Matouše Čáka Trenčanského na Moravu roku 1315?**

Archaeologia historica. 2003, vol. 28, iss. [1], pp. 591-609

ISBN 80-7275-043-7

ISSN 0231-5823

Stable URL (handle): <https://hdl.handle.net/11222.digilib/140541>

Access Date: 28. 11. 2024

Version: 20220831

Terms of use: Digital Library of the Faculty of Arts, Masaryk University provides access to digitized documents strictly for personal use, unless otherwise specified.

Zaniklá hrnčířská pec středověkého Veligradu-Starého Města – důsledek vpádu Matouše Čáka Trenčanského na Moravu roku 1315?

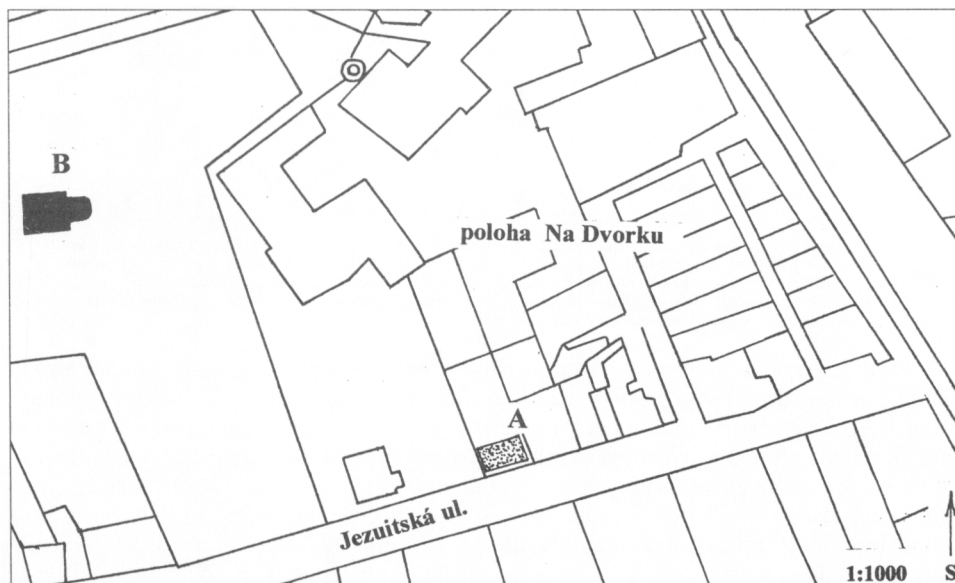
LUDEK GALUŠKA

Staré Město je známo především svými významnými archeologickými nálezy z 8. až 10. století, na základě kterých bylo a je stále považováno za jedno z center Velké Moravy. Pozoruhodné jsou však také objevy, jež dokumentují život zdejších obyvatel v pozdějším období, především pak ve 13. a 14. století. Jeden z nich, objekt III/98 – hrnčířská pec i s vsázkou – byl učiněn v roce 1998 (Galuška 2000, 113).

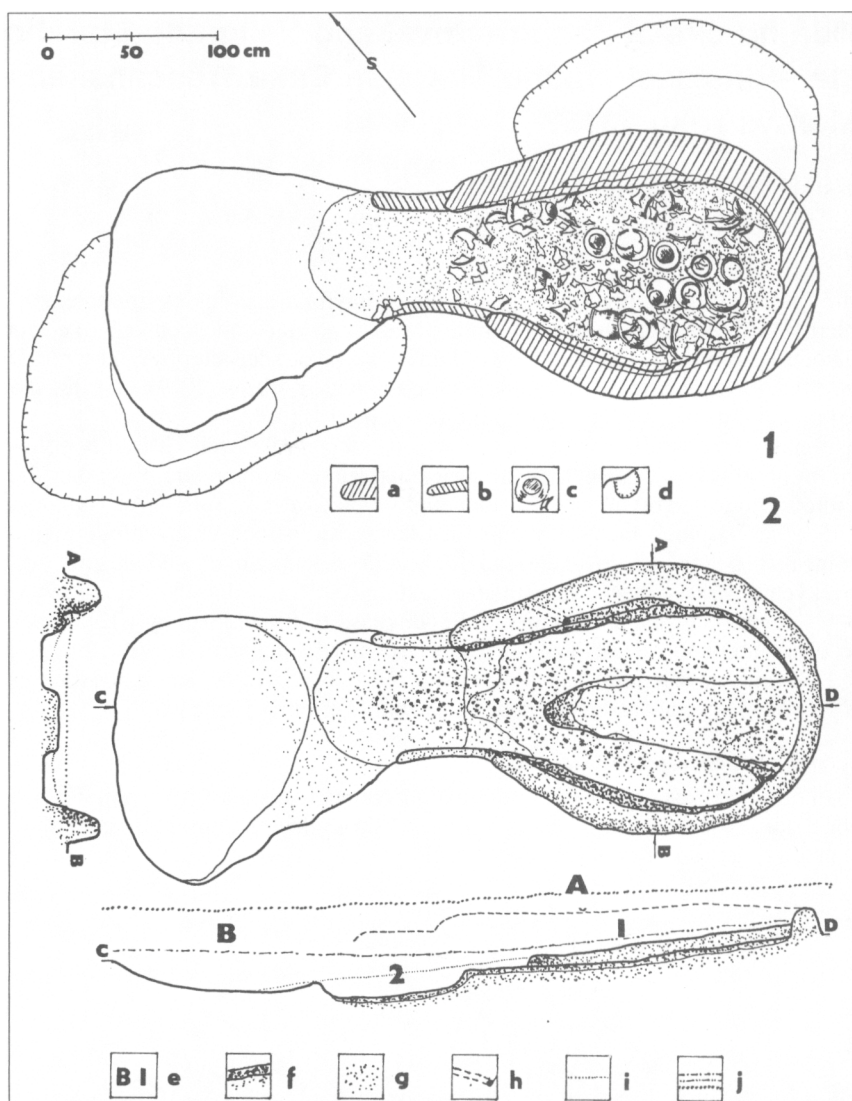
Místo nálezu objektu III/98 se nachází v historické části Starého Města, v poloze Na Dvorku (popř. i Dvorek), na severní straně Jezuitské ulice, na parcelní ploše č. 152/1, asi 100 m jihovýchodně od budovy NKP – Památníku Velké Moravy (obr. 1:A). Bylo součástí sondy 12A/98. Na ploše této sondy došlo k odkryvu sídlištních vrstev středohradištního a vrcholně resp. pozdně středověkého stáří, dále cihlovo-kamenných základů středověkých a novověkých staveb a konečně sídlištních objektů z 8. století, z doby Velké Moravy a také ze 13.–14. století (Galuška 2002, v tisku). Spodní části těchto objektů byly zahloubeny do jílovito-písčitého podloží ležícího 140 cm pod úrovní stávající vozovky v Jezuitské ul., na úrovni 178 m n. m. A jedním z těchto objektů byl i objekt III/98, jehož podstatnou část tvořila předmětná pec a v jejím rámci se nacházející keramické nálezy.

1. Nálezová situace objektu III/98

Objekt měl tvar osmičky a delší osou byl orientován ve směru jihovýchod–severozápad (obr. 2, tab. I). Byl dlouhý 405 cm, maximálně široký 155 cm, minimálně, asi uprostřed pak 70 cm. Lze jej rozdělit na dva celky (A, B).



Obr. 1. Staré Město. Poloha Na Dvorku. A – místo nálezu objektu III/98, B – místo odkryvu základů velkomoravského kostela v poloze Na Valách.



Obr. 2. Staré Město, Na Dvorku, objekt III/98. 1 – nálezná situace před preparací, a – zahloubená báze vypalovacího prostoru, b – zahloubená báze topné komory, c – místa nálezů nádob a jejich torz uvnitř vypalovacího prostoru, d – okraje sídlitních objektů z doby Velké Moravy. 2 – nálezná situace po preparaci, e – jednotlivé části pece, f – velmi výrazné propálení, g – výrazné propálení, h – kanálek, i – popelovitá vrstva, j – úroveň podloží a destrukční vrstvy. Kresba autor.

První jihovýchodněji se nacházející celek A má víceméně oválný tvar a je po obvodu ohraničen silně do červena propálenou stěnou širokou 10 až 25 cm. Směrem dovnitř nabývá propálení stěny barvy šedomodré, přičemž její vnitřní hranu až do mocnosti 3 až 7 cm charakterizuje tvrdost srovnatelná s keramickým střepem a ještě výraznější sytě šedomodrá barva. Naopak směrem vně je přepálení stěny slabší a dosahuje světle červených až okrových odstínů. Výška dochované stěny vůči podloží je 15 až 20 cm. Vnitřní prostor ohraničený touto propálenou stěnou je dlouhý 170 cm (JZ rameno), resp. 195 cm (SV rameno). Z obou konců stěny však pokračují nižší (8 cm, resp. 0 cm) a užší (5 až 10 cm) stínky dlouhé 43 a 65 cm, takže celkový vnitřní prostor dosahuje délky přibližně 240 cm. Jeho šířka v místech konce obou stínek je 60 cm, naopak v nejširším místě dosahuje 120 cm.

Tento první celek A je dále možné ještě pomocně rozdělit na dvě části (obr. 2:2). Oválná část 1, ohraničená silnější a vyšší stěnou, měla výplň tvořenou množstvím keramických nálezů, mezi nimiž vedle zlomků nescházely ani celé, nebo alespoň plně rekonstruovatelné tvary. Ležely ve vrstvě jemného šedého popela smíchaného se silně propálenou červeno-hnědou hlínou. Po odebrání této vrstvy s keramickými nálezy se ukázalo, že dno této oválné části 1 se směrem k zužujícímu se ústí mírně svažovalo a bylo opatřeno soklem, který vnitřek podélně členil na dvě menší prostory. Sokl nebyl vysoký, neboť nad báze obou postranních prostor vyčníval jen o 5 až 8 cm, přičemž se ze zadní části směrem k ústí zužoval z 50 až na 25 cm. Jeho celková délka činila asi 135 cm. Konec soklu směřující k ústí i jeho týl byly výrazně dočervena propáleny, stejně jako dna obou postranních prostor a to až do hloubky 12 cm. V části 1 až na tři drobné kusy nebyly nalezeny žádné větší kameny. Je zajímavé, že napříč severovýchodní obvodovou stěnou, výrazně zešíkma, procházel asi 30 cm dlouhý a 3 až 4 cm široký kanálek s dočervena vypálenými stěnami. Začínal na vnější straně stěny a ústil uvnitř objektu, přibližně na úrovni konce soklu. K celkové nálezové situaci je nutno doplnit, že od západu zasahoval pod celek A objektu III/98 starší sídlištní objekt II/98, který lze přesvědčivě datovat do doby Velké Moravy.

Na první část celku A poměrně plynule navazovala jeho část 2 (obr. 2:2). Jednalo se vlastně o prostor vymezený už vzpomenutými propálenými stínkami a jejich konci, na protilehlé straně pak závěrem soklu. Daný prostor vytváří více méně obdélník se zaoblenými rohy o rozměrech cca 90×55–60 cm a hloubce 25 cm (měřeno od úrovně podloží), což vůči bázím obou snížených prostor představuje rozdíl cca 12 cm, soklu pak asi 20 cm. Výplň této mísovité prohlubně tvořily zejména uhlíky promíchané s popelem tmavě šedých až černých odstínů a silně dočervena propálená hlína spíše prachové konkvence. Zlomky keramiky se v části 2 objevily jen na jejím rozhraní s částí 1, tedy poblíž soklu a obou bočních prostor. Dno bylo výrazně přepáleno do sytě červenošedých odstínů a dosahovalo tvrdosti keramického střepu. Přitom ještě téměř 10 cm pod dnem bylo jílovité podloží propáleno tak výrazně, že ji charakterizovala tmavě červená barva.

Celek B objektu III/98 můžeme označit za oválnou jámu, která bezprostředně navazovala na část 2 celku A (obr. 2:2). Oba subjekty, vlastně jámy, odděloval jen nevýrazný přirozený méně zahluubený předěl, jakési žebro široké v nejužším místě necelých 10 cm. Celek B byl delší osou orientován kolmo na část 2 a měl rozměry 150×110 cm při zahluubení 15 až 20 cm od úrovně podloží. Jeho výplň částečně tvořila vrstvička popela, která se však směrem k jihovýchodu vytrácela a přecházela v tmavošedou až černou mazlavou hlínu typickou i pro jiné objekty v okolí. Kromě spíše malých částí keramiky středověké hrnčářské produkce se ve výplni našlo i několik zlomků keramiky středohradištní. Bylo to dáno tím, že celek B byl zčásti zahluuben do staršího sídlištního objektu XIV/98 z doby Velké Moravy. Protože se výplně obou objektů svým charakterem do značné míry podobaly, bylo velmi těžké rozhodnout, kde už končí výplň jednoho objektu a začíná výplň druhého. Hranice objektu III/98 v jeho východní části je tedy do jisté míry více pravděpodobná, než jistá.

2. Interpretace objektu III/98

Pomineme-li 3 drobné kameny, pak jediným druhem nálezu z objektu III/98 byla keramika. Vyskytla se ve celých tvarech, dále ve stavu, kdy po slepení vznikl alespoň celý profil nádoby, popř. jeho podstatná část a konečně v obrovském množství jednotlivých keramických zlomků. Těch bylo napočítáno celkem 2976 kusů. Téměř tři čtvrtiny z nich pocházejí z části 1 celku A, popř. z nad ní se nacházející destrukční vrstvy. Jen několik málo drobných kusů bylo objeveno v části 2 téhož celku a jen asi čtvrtinu z celkového počtu keramických zlomků lze spojit s výplní a s přibližně 30 cm mocným nadložím celku B, popř. s jeho bezprostředním okolím.

Jako nejdůležitější se z celého nálezového souboru pro interpretaci celku A objektu III/98 jeví poloha kompletních a nebo rekonstruovaných exemplářů hrnců nalezených v jeho

1. části. U devíti z nich můžeme zcela jasně konstatovat, že stály přímo na vyvýšeném soklu, nejméně další čtyři pak ležely v postranních snížených prostorech mezi hranami soklu a bočními vnitřními stěnami části I (obr 3:5).

Již na základě výše uvedeného zřejmě nechybíme, označíme-li už v této fázi zpracování objekt III/98 za pozůstatek hrnčířské pece s předpecní jámou. S odkazem na charakteristiku hrnčířských pecí ji lze pravděpodobně přičlenit k tzv. přechodnému typu mezi pecemi horizontálními a vertikálními (Nekuda–Reichertová 1968, 42–44, Zatloukal 2000, 62). Nicméně některými konstrukčními prvky se staroměstská pec od ostatních pecí tohoto typu přeci jen poněkud odlišuje.

Jako charakteristický prvek bývá u přechodného typu pecí vzpomínán vyvýšený středový sokl, z jehož úrovně byly oboustranně, volně, většinou plochými kameny, překryty postranní topné kanálky. Vlastně tak došlo k nahrazení pevně zabudovaného roštu soklem s plochými kameny, čímž takováto pec nabyla do jisté míry podoby pece horizontální. Nicméně topeniště této pece bylo propojeno jak s dolním prostorem obou bočních kanálků, tak i s horním, vypalovacím prostorem v úrovni nad soklem, což byl zase prvek, který tuto pec přibližoval pecím vertikálními. Ve vertikálních pecích totiž plameny z topné komory také volně vnikaly do vypalovacího prostoru, stejně jako se to předpokládá u pecí přechodného typu. V případě staroměstské pece byl však sokl vysoký jen 5 až 8 cm, přičemž se v peci nenašly žádné ploché kameny (ani jiné, např. hliněné komponenty), jež by bylo možné spojit s konstrukcí volného roštu upevněného na sokl. Například ve Mstěnicích byl u přechodného typu pece sokl vysoký okolo 20 cm (Nekuda–Reichertová 1968, obr. 8). Je tedy na místě otázka, zda v pojednávané staroměstské peci skutečně volný rošt z kamenů, či hliněných komponentů, opřených o sokl vůbec existoval. Nálezová situace naznačuje, že zřejmě nikoliv. Zanikla-li totiž pec při vypalovacím procesu i s vsázkou, na což poukazují nádoby nalezené v původním uložení na soklu v poloze dnem vzhůru, musely by případné kameny či jiné nosné komponenty z roštu v peci s největší pravděpodobností zůstat. Těžko si lze totiž představit, že by po destrukci pece někdo vytáhl kameny a téměř vypálené zboží nechal ležet na místě. Této možnosti přitom odporuje i nálezová situace, neboť zániková vrstva výplně pece nebyla nikde narušena.

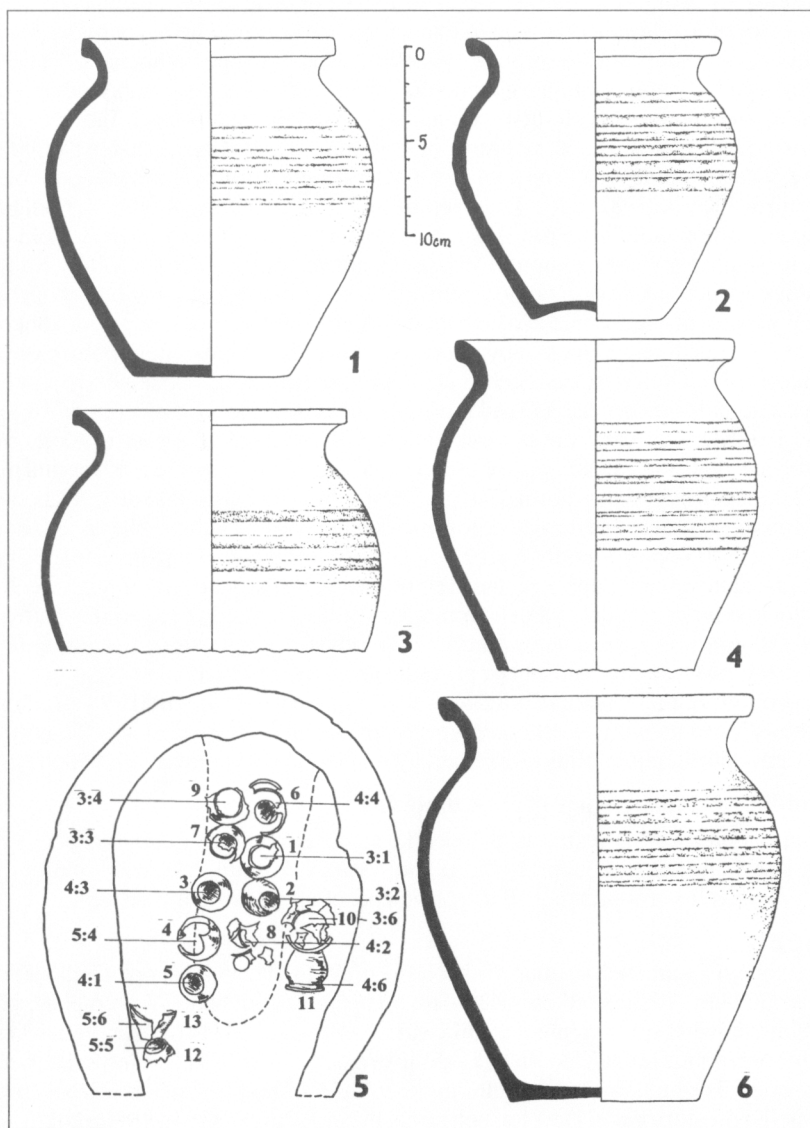
Jestliže tedy překrytí prostor podél soklu asi neexistovalo, vyvstává otázka, kde resp. na čem stály vypalované nádoby. Určitým vysvětlením by mohlo být, že právě sokl plnil tuto funkci, že jen na něj byly stavěny vypalované nádoby, přičemž po stranách pak sálal horký vzduch a plameny z topné komory.

Druhou zajímavostí u staroměstské pece je existence kanálku v jižní stěně, který jí procházel skrz nasrzk a ústíl do míst na rozhraní vypalovacího prostoru a topné komory (obr. 2:2h). To, že pravděpodobně nejde o druhotný zásah, např. zapříčiněný drobným hlodavcem, dokládá skutečnost, že kanálek byl po obvodu výrazně propálen do sytě červené barvy. Při popisu našich hrnčířských pecí se však existence podobného kanálku zatím nikde nevyskytla (např. Hrubý 1965, 37–62, Vlkolinská 2002, 229, 235, Goš 1982, 25–33, Snášil 1982, 3–24, Zatloukal 2000, 62–68 a další). Proto se zřejmě jedná o prozatím ojedinělý konstrukční prvek svého druhu. Je sice známe, že u některých výrobních pecí byl umělý přívod vzduchu prostřednictvím měchů vsunutých ústími opatřenými dyznami do otvorů v pláštích pecí přímo nezbytný (např. Galuška, 1989, 426–427), to však byly pece funkčně odlišného zaměření. Spíše hypoteticky se proto domnívám, zda v počátečních fázích vypalování nemohlo u staroměstské pece výše uvedeným kanálkem docházet ke vhánění vzduchu do vypalovacího prostoru, čímž snad mohlo být podporováno hoření paliva. Vyloučit ovšem nelze ani jiný, zatím těžko specifikovatelný účel.

Z hlediska konstrukčního byla staroměstská hrnčířská pec bází svého vypalovacího prostoru zahlobena v rozmezí 30 až 40 cm – měřeno od tehdejší úrovně povrchu. Zahlobení topné komory bylo ještě výraznější neboť se pohybovalo mezi 40 až 50 cm. Soudím tak proto, že mocnost velkomoravské kulturní vrstvy, do níž byla pec zahlobena v místech pece dosahovala cca 30 cm. Víme přitom, že na horní úroveň této vrstvy v poloze Na Dvor-

ku přímo navazuje sídlištní horizont Veligradu datovatelný do 13. století, předběžně tedy do doby, v níž předpokládáme zahájení činnosti pojednávané pece. Horní úroveň destrukce pece charakterizovaná vrstvou smíchané šedočerné až cihlově hnědé barvy se ovšem projevila už v rámci středověkého horizontu, cca 40 cm nad úrovní podloží.

Z hlediska funkčnosti jednotlivých částí objektu III/98 je zřejmé, že část I byla vypalovacím prostorem pece. Měla téměř kruhový tvar o vnitřních rozměrech 140×120 cm, přičemž v jeho středu do výšky 5 až 8 cm vyčníval podélný sokl. Právě zde se našly téměř 3/4 keramického souboru objektu III/98. V místech ukončení soklu navazovala na vypalovací prostor pece topná komora. Tato komora měla více méně obdélníkový tvar s rozměry přibližně 90×55–60 cm. Čelušní tak bylo možné do komory vsunout téměř 1 m dlouhá polena.



Obr. 3. Staré Město, Na Dvorku, objekt III/98. 1–4, 6 – hrnce a jejich torza z vypalovacího prostoru pece, 5 – poloha nádob v rámci vypalovacího prostoru pece a jejich umístění v rámci obrazových příloh. Kresba autor (5) a M. Polák (1–4, 6).

Je zajímavé, že některými rozměry se pojednávaná pec téměř shoduje s jinou hrnčářskou pecí objevenou R. Snášilem (1982, 3–8) také ve Starém Městě, od polohy Na Dvorku v nepříliš vzdálené poloze Na Kostelíku. Tamní kruhová vypalovací komora měla sice průměr 90 cm, takže byla menší, avšak topná komora měla rozměry 90×50–55 cm. Její výplň, podobně jako u pece z objektu III/98, obsahovala značné množství popela a také uhlíků. Jednalo se však o pec horizontální, protože se v destrukci našly části jejího hliněného roštu. Chronologicky pak byla činnost pece z polohy Na Kostelíku včleněna do druhé poloviny 13. století a její násilná zánik spojen s dobou okolo roku 1258, kdy se část místního obyvatelstva musela přestěhovat do nově vzniklého města Nova Veligrad, pozdějšího Hradiště (Snášil 1982, 12). Autor výzkumu se také pokusil o rekonstrukci nadzemní části pece Na Kostelíku přičemž předpokládal, že vsázka byla do pece ukládána tzv. šejdly. Na základě etnografického materiálu takto označil boční postranní otvory v plášti pece umístěné nad úrovní roštu. Jejich existence byla ovšem nedávno zpochybněna R. Zatloukalem (2000, 67), podle kterého k tomu v archeologickém materiálu není žádný důkaz. Domnívám se, že stopy po takovýchto otvorech přeci jen existují. Například v Táboře, na Sídlišti nad Lužnicí, byla objevena pec, ve které „byly zjištěny dva kameny uzavřené vstupy, jeden menší ve V části kopule ... a druhý, vyšší v J části kopule, jímž byla pravděpodobně prováděna vsádka“ (Krajíc 1982, 276). Pec pochází ze druhé poloviny 14. století. Podle sdělení R. Krajíce, za což děkuji, se pro oblast Čech nejedná o ojedinělý případ. Pokud by se nevsázelo do pece otvorem v kopuli i v našem případě popř. i u pece z polohy Na Kostelíku, zůstává otázka, jak se tato činnost prováděla, když předpeční jámy u obou byly velmi mělké. V prvním případě činilo zahlobnutí do podloží 38 cm, v našem pak dokonce jen 15 až 20 cm. To je příliš málo na to, aby odsud mohl hrnčář v odpovídající poloze obsáhnout celý vnitřek pece. Nelze ovšem zcela vyloučit ani eventualitu, jak se někdy soudí, že se hrnčář protáhl čelušní do pece a ukládal přímo v ní nádoby, které zvenčí podával jeho pomocník. Vzhledem k rozměrům pece objektu III/98, nemluvě už o peci z polohy Na Kostelíku, to však považuji za málo pravděpodobné. Musela tedy zřejmě existovat jiná možnost a tou asi skutečně byl otvor v horní části pláště, ať už jej nazýváme jakkoliv. Archeologicky jeho existenci ve Starém Městě sice doloženu nemáme, což ovšem při charakteru dochované stop horní části kopule v podobě propálené vrstvy sestávající v lepším případě z malých úlomků „mazaniny“, ani nepřekvapuje. Tento otvor se při vypalování zřejmě zaceloval, ať už se jednalo o proces oxidační a nebo redukční. Vedle něj mohla být kopule opatřena ještě jedním otvorem, a to soughem, kterým byly odváděny z prostoru pece zplodiny. Ten ovšem, stejně jako „šejdlo“ musel být při redukčním procesu ucpan.

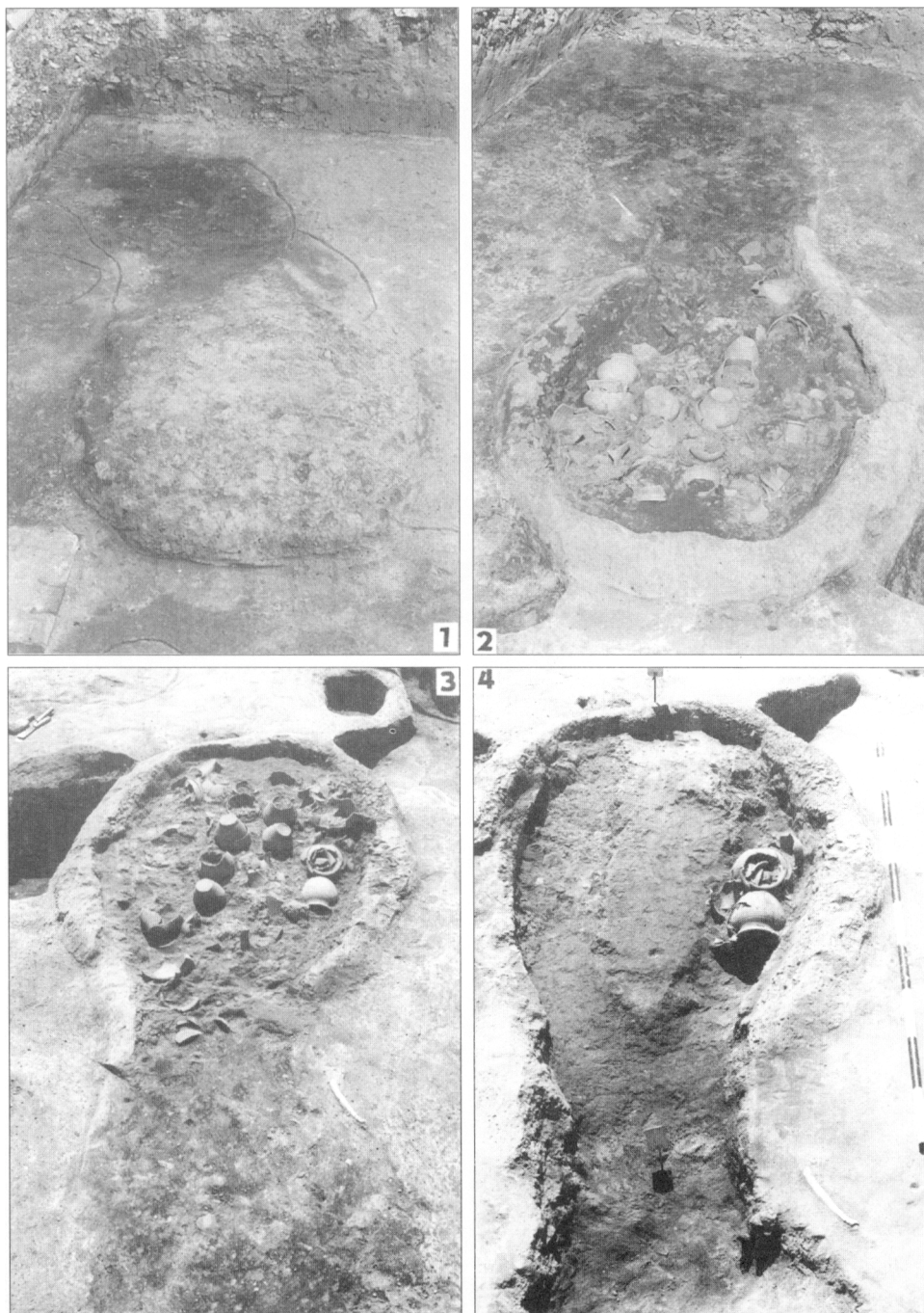
Lze shrnout, že i přes některé odlišnosti se v případě pece objektu III/98 s velkou pravděpodobností jednalo o tzv. přechodný typ středověké hrnčářské pece s vyvýšeným středovým soklem, který zřejmě plnil funkci plochy na ukládání vypalovaných nádob.

3. Keramika, technologie její výroby, datování

Keramika představuje jediný prostředek ke stanovení doby, v níž byla v peci vyvíjena činnost. Lze se na základě jejího rozboru také vyjádřit k tomu, jak zruční byli její tvůrci a jakých používali výrobních postupů, včetně způsobu vypalovacího procesu.

a) H r n c e

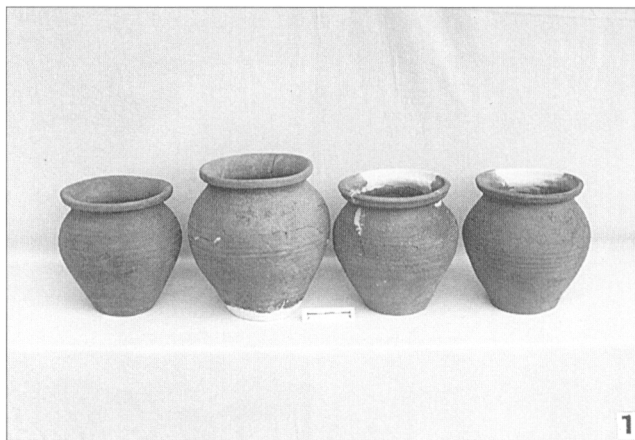
V získaném keramickém souboru absolutně převažují bezuché hrnce a nebo jejich části. Jen okrajů bylo získáno celkem 648 kusů, dna jsou zastoupena 157 exempláři, přičemž samozřejmě největší skupinu představují části těl nezřídka nesoucí výzdobu mělkými obvodovými brázdami. Mezi hrnci mají zásadní význam ty celé a nebo alespoň částečně rekonstruovatelné exempláře, které pocházejí ze soklu a z obou vedlejších snížených prostor vypalovacího prostoru pece. Devět z nich se nacházelo přímo na vyvýšeném soklu, tedy na místě kde byly hrnčářem položeny, čtyři ležely na plecích vedle něj. I v případě těchto nádob je ovšem možné předpokládat, že jejich původní místo bylo na soklu. Nádoby zjištěné na soklu vytvářejí dvě řady, které pomocně označují písmeny SV (severovýchodní) a JZ



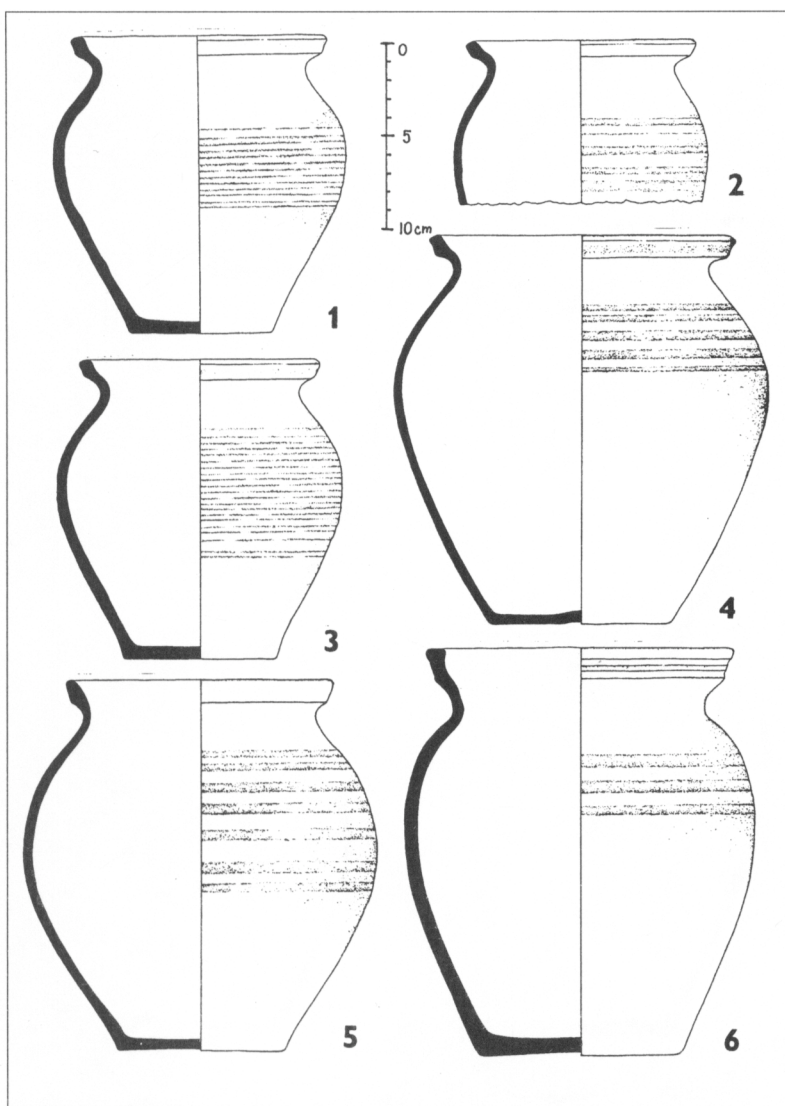
Tab. I. Staré Město, Na Dvorku, objekt III/98. 1–4 – různá stadia výzkumu hrnčířské pece. Foto autor.

(jihozápadní). V rámci JZ řady se nacházely nádoby č. 1, 2, 6 a 8, v rámci SV řady pak nádoby č. 3, 4, 5, 7 a 8. Vpravo od soklu ležely nádoby č. 10 a 11, vlevo pak torza nádob 12 a 13 (obr. 3:5, tab. II:1, 2).

Tab. II. Staré Město, Na Dvorku, objekt III/98. 1 – výběr hrnců nalezených na soklu pece, 2 – hrnce nalezené v bočních prostorech pece, 3 – stopy po metodě nálepu válečků na vnitřní straně jednoho z torz hrnců nalezených na soklu pece. Foto autor.



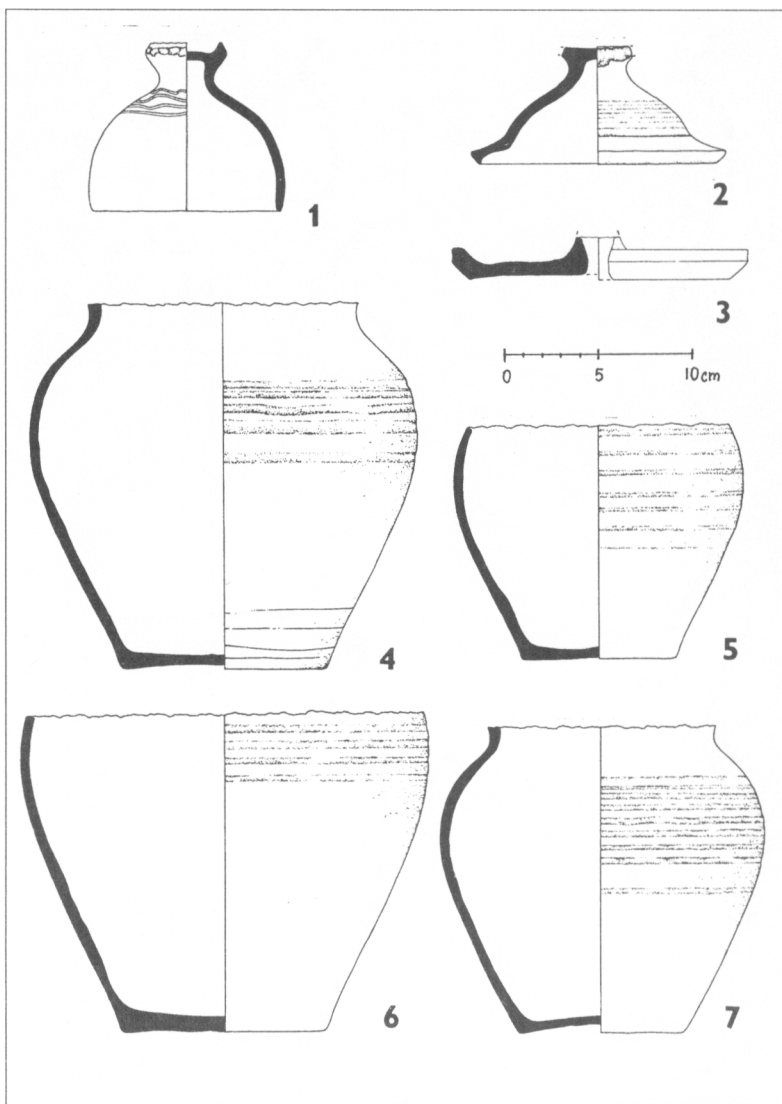
Nádoba č. 1 se našla v poloze okrajem dolů, dnem nahoru. Jde o hrnec vejčitého tvaru s ovalovým okrajem a rovným dnem, vysoký 16,5 cm, zdobený pásy širokých i užších mělkých brázd. Výpal je nestejněměrný, obvod okraje a hrdla jsou barvy cihlově hnědé, směrem ke dnu barva nabývá šedých odstínů. Asi 1,5 cm nade dnem je na vnitřní straně nádoby po obvodu znatelné odsazení (obr. 3:1).



Obr. 4. Staré Město, Na Dvorku, objekt III/98. 1–6 hrnce a jejich torza z vypalovacího prostoru pece. Kresba M. Polák.

Nádoba č. 2 se našla v poloze okrajem dolů, dnem nahoru. Jde o hrnec vejčitého tvaru s ovaleným, nesouměrným (deformovaným) okrajem a dovnitř vypouklým dnem, vysoký 15 cm, zdobený pásy širokých i úzkých mělkých brázd. Výpal je poměrně souměrný, místy se však střídají odstíny tmavší a světlejší šedé barvy. Na výdutí je zřetelné promáčknutí povrchu směrem dovnitř, jež se projevílo i na vnitřní straně nádoby. Na ní, asi 1,5 cm nade dnem, je zřetelné obvodové odsazení (obr. 3:2).

Nádoba č. 3 se našla v poloze okrajem dolů, dnem nahoru. Jde o hrnec vejčitého tvaru s mírně zesíleným bohatě profilovaným okrajem a rovným dnem, vysoký 15,5 cm, zdobený pásy užších i širších mělkých brázd. Výpal je nestejný, polovina nádoby od okraje až po dno má barvu cihlově hnědou až šedohnědou, druhá polovina je cele šedohnědá. Na vnitřní straně nádoby, asi 1 cm nade dnem, je zřetelné obvodové odsazení (obr. 4:3).



Obr. 5. Staré Město, Na Dvorku, objekt III/98. 1–3 – poklice, 4–7 – spodní části hrnců z vypalovacího prostoru pece. Kresba M. Polák.

Nádoba č. 4 není kompletní, schází okraj a našla se v poloze na dně. Jde o část většího vejčitého hrnce s rovným dnem, zdobeného mělkými nevýraznými brázdami. Výpal je do značné míry souměrný, barvy šedohnědé, místy jsou však světlejší skvrny. Na vnitřní straně jsou výrazné, šroubovitě se táhnoucí a směrem k okraji se zužující rýhy po ostrém tvarovacím nástroji, popř. po dlouhém nehtu (obr. 5:4).

Nádoba č. 5 se našla v poloze okrajem dolů, dnem nahoru. Jde o hrnce vejčitého tvaru s mírně zesíleným bohatě profilovaným okrajem a rovným dnem, vysoký 14,5 cm, zdobený na výduti nevýraznými mělkými brázdami. Na výzdobou opatřené části nádoby, stejně jako na vnější ploše okraje, je znatelná výrazná přítomnost slídy a povrch je na těchto místech zdrsňelý. Výpal je rovnoměrný v odstínu hnědošedé až šedé barvy. Na vnitřní straně nádoby je asi 2 cm nade dnem znatelné obvodové odsazení (obr. 4:1).

Nádoba č. 6 se našla ve zlomcích, avšak v rekonstruovatelném stavu a zřejmě stála okrajem dolů, dnem nahoru. Jde o hrnec vejčitého tvaru s mírně zesíleným, bohatě profilovaným okrajem a rovným, ve středu však mírně vypouklým dnem, vysoká 21 cm a zdobená nad výdutí nestejně širokými pásy mělkých brázd. Výpal je nerovnoměrný, neboť polovina nádoby od okraje po dno je cihlově hnědá, byť směrem ke dnu mírně šedne, zbývající polovina je už celistvě šedá. Na vnitřní straně nádoby je asi 3 cm nade dnem patrné odsazení (obr. 4:4).

Nádoba č. 7, vlastně jen horní část zřejmě vejčitého hrnce, se našla v poloze okrajem dolů (příslušné dno se nepodařilo identifikovat). Okraj je ovalený, výzdoba sestává z mělkých a širších obvodových brázd. Výpal je nestejněměrný, cihlově hnědá barva na okraji a hrdle přechází směrem ke dnu v barvu hnědošedou. Na vnitřní straně torza jsou znatelné ostré, šroubovitě se táhnoucí rýhy po tvarovacím nástroji nebo nehtu, které se směrem k okraji zužují (obr. 3:3).

Nádoba č. 8, vlastně opět jen horní část menšího vejčitého hrnku, byla nalezena ve zlomcích, takže její původní polohu nelze bezpečně určit. Okraj je mírně zesílený, bohatě profilovaný, výzdoba sestává z plytkých užších brázd. Výpal je nestejněměrný, okraj a hrdlo jsou šedohnědé, zbytek zachovalé části těla je spíše šedý. Pozoruhodná je výrazná tenkost stěny tohoto torza (obr. 4:2).

Nádoba č. 9, vlastně velká část zřejmě vejčitého hrnce bez dna, se našla v poloze okrajem dolů. Samotný okraj je ovalený, výzdobu nádoby tvoří užší a širší pásy mělkých brázd. Výpal je spíše rovnoměrný, barvy hnědošedé až šedé (obr. 3:4).

Nádoba č. 10 byla kompletně zrekonstruována z velkých zlomků. Jedná se o větší vejčitý hrnec s ovaleným okrajem a rovným, ke středu se zužujícím dnem, vysoký 21 cm, zdobený pásy užších a širších mělkých brázd. Výpal je rovnoměrný, charakterizuje jej šedá barva (obr. 3:6).

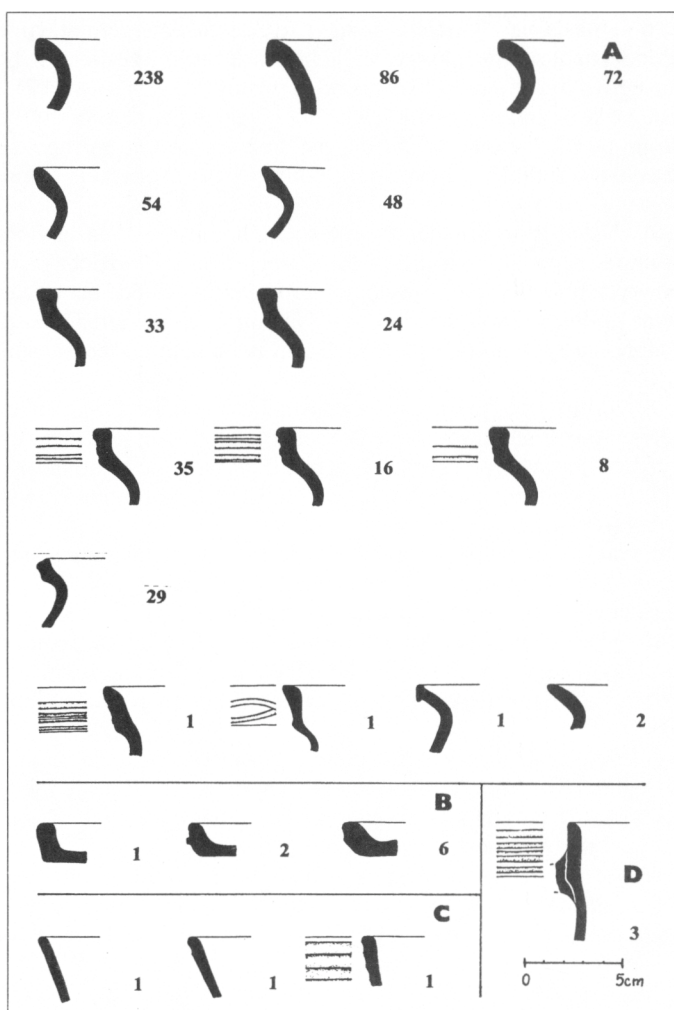
Nádoba č. 11 ležela svalená na boku, hrdlem k topné komoře. Jednalo se o větší vejčitý hrnec se šikmo vytaženým širokým okrajem zdobeným na vnější ploše mělkými obvodovými rýhami, vysoký 21 cm, na výdutí opatřený třemi pásy mělkých obvodových brázd. Dno je rovné. Výpal je rovnoměrný, má šedou barvu (obr. 4:6).

Nádoba č. 12, vlastně jen spodní část menšího hrnce s výdutí, ležela dnem vzhůru. Na dochované části se nachází výzdoba v podobě mělkých, úzkých, značně od sebe vzdálených obvodových brázd, dno je rovné. Výpal je rovnoměrný, má barvu šedohnědou (obr. 5:5).

Nádoba č. 13, vlastně spodní část většího, zřejmě vejčitého hrnce, ležela svalená na boku. Výzdoba sestává z mělkých úzkých brázd, dno je rovné. Výpal je stejnoměrný, má šedou barvu (obr. 5:6).

V keramickém souboru objektu III/98 – a popis nádob z pece to jasně dokládá – představuje bezuchý vejčitý hrnec zdobený na výdutí a nebo nad výdutí obvodovými pásy mělkých brázd absolutně dominující keramický typ nádoby. Mezi jeho okraji (viz obr. 6:A) jasně převažuje ovalený (238 ks), ovalený s náznakem podříznutí (86 ks), římsovitý (72 ks), tvaru nálevky (54 ks) až nálevkovitě seříznutý (48 ks), dále pak různé varianty šikmo vytaženého okraje (57 ks), šikmo vytaženého okraje s brázděním na vnější ploše (59) a konečně okraje zesílené s bohatou profilací (29 ks). Ostatní tvary okrajů jsou zastoupeny už jen jednotlivými kusy (za spolupráci na statistickém vyhodnocování děkuji Michalu Polákovi, za odbornou konzultaci PhDr. Robertu Snášilovi).

Na hrncích a jejich torzech bylo také možné nejlépe sledovat technologii výroby, kterou aplikoval hrncář užívající pec objektu III/98. Základní keramickou hmotu tvořil hlinitopísčité materiál na povrchu krupičkovité struktury, ne nepodobné té, jaká se objevuje i na starší, středohradištní keramice z oblasti staroměstské aglomerace (Galuška 1993, 102, 107). Zdá se, že samostatně byla vyráběna dna a těla nádob, a to zřejmě včetně hrdel a okrajů. V jejich případě alespoň nelze na nádobách vysledovat případné spojení těla s horní částí –



Obr. 6. Staré Město, Na Dvorku, objekt III/98. Tvarová škála okrajů s uvedením početního zastoupení v kusech. A – hrnce, B – poklice, C – mísy a misky, D – džbány. Kresba M. Polák.

existovalo-li, pak bylo hrnčičí mistrně zarovnáno. Na rozdíl od toho se u značné části hrnců v rozmezí 1,5 až 3 cm nad jejich dnem objevuje někdy více, někdy méně znatelné obvodové odsazení, které dokládá, že právě v těchto místech spojil hrnčič samostatně vyrobené dno s tělem. Přidáme-li k tomu místy výrazné horizontální zvlnění vnitřních částí těl některých hrnců, pak je zřejmé že tyto byly vyrobeny metodou nálepu válečků. U některých kusů, zejména menších, je přitom snaha po zarovnání stop nálepu tak zřejmá, že vnitřek nádoby je úplně rovný. Stopy po zcelování naznačují, že hrnčič k tomuto účelu užíval buďto jen svých prstů a nebo i nějaký speciální tvarovací nástroj, po němž se někdy zachovaly ode dna k okraji se šroubovitě vinoucí rýhy či brázdy. To zároveň jasně dokládá použití hrnčičského kruhu při dotvarování nádob, a to především na jejich vnější straně a na okrajích. Část keramiky z objektu III/98 ovšem navozuje domněnku, zda v jejím případě neměl hrnčičský kruh i poněkud významnější, než jen „dotvarovací“ funkci. U některých spodních částí hrnců si totiž nelze nevšimnout jejich výrazné tenkostěnnosti (i 0,2 mm) a absence jakéhokoliv náznaku spoje dna s tělem. Nevylučoval bych proto možnost, že v několika

případech mohl staroměstský hrnčič vykouzlit i celý tvar z jednoho kusu materie. Vzhled lomů keramiky s náznakem dvoj- až trojvrstevnatosti také naznačuje, že povrch některých nádob mohl být ještě dodatečně za vlhka zarovnáván, aby se zvýšila celková kvalita výrobku. Zajímavá a ojedinělá úprava se vyskytla na hrnci č. 5 (viz popis), kde jen na výduti opatřené výzdobou a na okraji nádoby se zjistilo výrazné množství slídy. Ostatní plochy byly bez slídy. Vypadá to, jako by tříděné lupínky slídy byly právě na tato místa aplikovány záměrně, cílevědomě. U ostatních keramických zlomků už byla slída, ovšem ve značně menším množství, součástí keramické masy. Vzhledem k počtu 119 ks keramických zlomků jež ji obsahovaly, jde však o množství spíše zanedbatelné. Snad to souvisí i se skutečností, že slída v hrnčičské hlíně Uherskohradištska představuje cizí element, takže musela být přivážena.

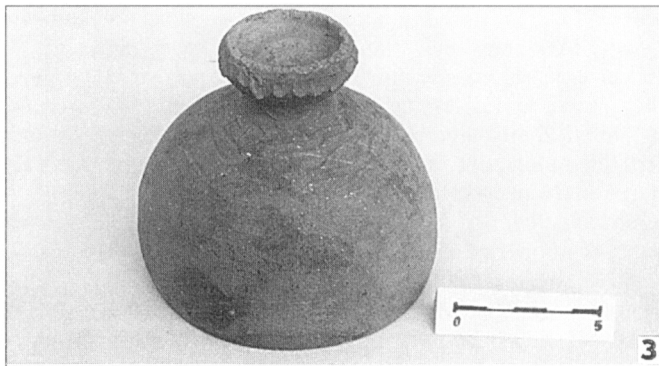
Vzhledem k výše uvedenému lze říct, že v produkci hrnců dosáhl hrnčič středověkého Veligradu vypalující svoje zboží v peci objektu III/98 velmi dobré úrovně.

b) Ostatní keramické tvary

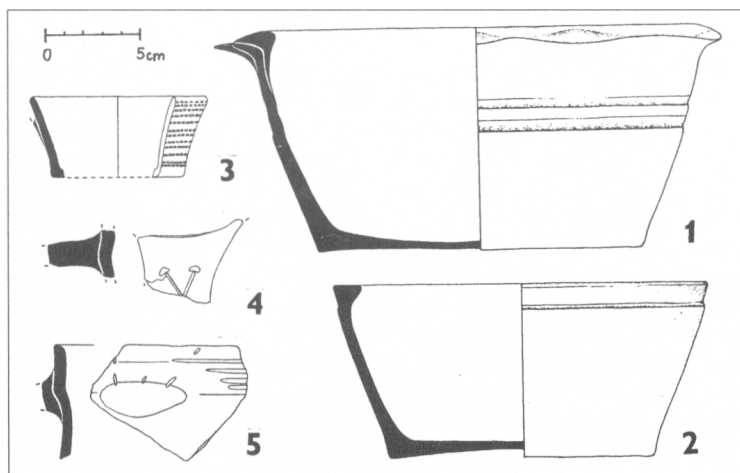
Vedle hrnců se však v peci a předpecní jámě objevily i další tvary, byť v zanedbatelném množství. Poklice se vyskytly ve dvou známých tvarech. Jedním celým exemplářem (obr. 5:2) a dvěma zlomky s téměř totožnou profilací je zastoupen typ půlkulovité poklice s nálevkovitě seřezaným okrajem, charakteristický zejména pro druhou polovinu 13. století (Nekuda-Reichertová 1968, 57–58). Druhý typ, plochá puklice tvaru nízkého kotouče se vzhůru pozvednutým svislým okrajem, je zastoupena celkem 9 torzy. Vzhledem k tvaru okraje tvoří tři skupinky (obr. 6:B). Podle V. Nekudy a K. Reichertové jde o typ vyskytující se především na Moravě. Skupinku poklic doplňuje cele zachovalý exemplář poklice, který se svým vzhledem nepodobá ani jednomu kusu z obou základních výše uvedených typů (obr. 5:1, tab. III:3). Má tvar obráceného poháru popř. zvonce, jenž plynule přechází v knoflíkové držadlo. To je po obvodu zdobeno asi půlcentimetrovými ploškami vzniklými zřejmě otiskem prstu. Pod držadlem, už na těle poklice, se nachází výzdoba v podobě 4 nepravidelných vlnovek. První, ostrá a vyšší, obtáčí krček držadla a byla rytá jako celek. Pak hrnčič nasadil rydlo a jedním tahem vytvořil tři místy se překrývající linie vlnovek. Poklice je vysoká 8,9 cm a její mírně deformovaný, zaoblený okraj má průměr 10,7, resp. 9,7 cm. Při poloze na držadle okrajem nahoru je poklice stabilní, neklátí se, takže do značné míry připomíná kalichovitý pohár (viz tab. III:2 vlevo). Vzhledem ke svému tvaru ve funkční poloze ji označuji termínem zvonovitá poklice.

Dvěma torzy a dvěma celými exempláři byly zastoupeny mísy, popř. misky (obr. 6:C, 7:1–3). Hned na úvod je nutno předeslat, že sounáležitost největší z nich, mísy se zvlněným, římsovitým okrajem a výlévkami (obr. 7:1) s objektem III/98 není úplně jistá. Byla totiž nalezena ve vrstvě na rozhraní předpecní jámy a objektu X/98 předběžně datovatelného až do pokročilého 14. a 15. století, jenž zřejmě také souvisel s vypalováním keramiky. Druhá mísa má rovný okraj, na vnější straně mírně schodkovitě odsazený, avšak na straně vnitřní je dovnitř vtažený, bez výlevků (obr. 7:2, tab. III:2 uprostřed). Je nezdobená a svou velikostí a průměrem okraje o 21 cm se řadí k obvyklým exemplářům mís z doby okolo přelomu 13. a 14. století. Z mísovitých tvarů si zaslouží pozornost už jen torzo malé misky zdobené po celém těle radélkem (obr. 7:3). Na části jeho okraje lze rozpoznat místo, kde došlo k odlepení rukojeti a nebo držadla. Je proto pravděpodobné, že celý kus plnil funkci naběračky. Výzdoba radélkem se kromě tohoto případu objevila už jen na dalších pěti drobných zlomcích, snad opět souvisejících s mísami nebo spíše miskami.

Kompletní tvarovou škálu keramiky z objektu III/98 už doplňují jen pouhé 3 části džbánů, jejichž vysoký okraj je zdoben vícenásobnou rýhou a dále páskové ucho opatřené rytou výzdobou v podobě křížících se linií ve tvaru písmene „X“, ukončených vrypy (obr. 7:4, 5). Tak malé zastoupení tohoto tvaru, tedy džbánu, stejně jako mísy, poukazuje na to, že buďto se hrnčiči využívající naši pec na tyto typy nádob prostě nespécializovali a nebo se v jejich absenci odráží aspekt chronologický. Druhá možnost se zdá být více pravděpodobnější, byť



Tab. III. Staré Město, Na Dvorku, objekt III/98. 1 – charakter destrukční vrstvy pece, 2 – ostatní keramické tvary, 3 – zvonovitá poklice. Foto autor.



Obr. 7. Staré Město, Na Dvorku, objekt III/98. 1–3 – mísy a torzo mísky, 4–5 – části džbánů. Kresba M. Polák.

úplně zamítnout nelze ani onu specializaci. Džbány totiž, podobně jako mísy, nabyly na oblibě a tím i rozšíření až ve 14. a 15. století, kdy se zároveň výrazně rozšířila i jejich tvarová škála. Ve 13. století představují spíše ojedinělý jev (Nekuda–Reichertová 1968, 56).

c) Metoda vypalovacího procesu

Na základě celkového charakteru keramického střepu a především pak barev dosažených při procesu lze soudit, že drtivá část souboru objektu III/98 byla vypálena bez přístupu vzduchu, tedy redukčně a reprezentuje tzv. zakuřovanou keramiku. V případě redukčního procesu byla pec i s vsázkou z prostoru topné komory nejprve postupně vytápěna, aby posléze, po dosažení požadované vnitřní teploty, došlo k rychlému ucpání všech jejích otvorů. Tím bylo zabráněno pronikání vzduchu do vypalovacího prostoru pece a započal vlastní redukční proces. Asi po dvou hodinách byl ukončen tzv. „záduch“, při němž se volný uhlík a kyslíčník uhelnatý vstřebávaly do střepu. Následujících 13 hodin (u „černé“ hrnčiny), resp. 15 hodin (u „modré“ hrnčiny) se pak „dusilo“ aby nakonec, po vychladnutí pece, mohl hrnčič pec otevřít (blíže k tomu např. Snášil 1970, 328–335). Došlo-li k přerušení nebo narušení vypalovacího procesu, odrazilo se to především na barvě nádob, tedy rovnoměrnosti výpalu. Vrátime-li se zpět k objektu III/98 můžeme konstatovat, že hrnce a jejich torza jsou většinou vypáleny rovnoměrně, v odstínech šedé barvy, spíše světlejších, než tmavších. Na tělech a okrajích některých exemplářů, zejména pak těch, které pocházejí přímo ze soklu pece, se však objevují cihlově hnědé až hnědošedé skvrny. Tyto zřejmě vznikly v důsledku náhodného ožehu nádoby přímým plamenem, kdy za přístupu vzduchu opětovně vzplanulo palivo zbylé v topné komoře. K tomu mohlo dojít buďto až po ukončení samotného procesu při otvírání pracovních otvorů a nebo při nějakém porušení těsnosti kupole spojeném s následným narušením redukčního prostředí uvnitř pece (Snášil 1980, 45). Mohlo se tak stát např. v souvislosti s násilným zničením pece, k čemuž, jak se domnívám, došlo i v případě pece objektu III/98. Nelze totiž přehlédnout, že nestejnomyšlnost výpalu v podobě skvrn na povrchu je zřejmá především na těch nádobách, které se nacházely v době zániku pece na jejím soklu a nebo v těsném sousedství. Tyto nádoby se prostě nedočkaly závěru svého výpalu.

d) Datování

Z hlediska stanovení doby, kdy pec objektu III/98 vyvíjela svoji činnost, lze kromě obecně uznávaných zákonitostí vývoje středověké keramiky použít i komparativní metodu a to za využití jiných keramických celků získaných při odkrytech středověkého Veligradu-

Starého Města. Jedním z nich je už vzpomenuý soubor z pece objektu č. 11, objevený v poloze Na Kostelíku R. Snášilem v roce 1976 (Snášil 1982, 8–14). Naprostou převahu v něm měl soudkovitý hrnec s vysokým, poněkud šikmo vně vytaženým okrajem v podobě okruží. Hrnčář jej sestavoval ze tří samostatných částí, tedy dna, těla a okraje s hrdlem a zdobil jej výhradně obvodovým brázděním nebo šroubovicí, bez jakékoliv kombinace s jinými výzdobnými prvky. Jde o typ, který navazuje na mlado- až pozdně hradištní hrnčářskou produkci. A protože na Uherskohradištsku je výskyt podobných hrnců s nejnepělejšími okraji tvaru okruží kladen nejčastěji do druhé poloviny 13. až začátku 14. století, přičemž v souboru se dále nevyskytly ani žádné cizí prvky, je činnost pece z objektu č. 11 kladena do třetí čtvrtiny 13. století (Snášil 1982, 11).

Druhý celek vhodný svým obsahem ke srovnání s celkem objektu III/98, dosud však ještě ne úplně vyhodnocený, pochází z objektu č. 62 odkrytém opět v poloze Na Kostelíku (Snášil 1980a, 44–46). Jeho náplň tvořilo okolo 350 nádob různého tvaru a určení ukrytých v šachtici staré zaniklé studny. Podstatnou část první skupiny tvořené kuchyňskou a stolní keramikou představují hrnce. Charakteristický je pro ně vejčitý a situlovitý tvar, jejich okraj byl nejčastěji svisle vytažený a zdobený svisle kladenou, hustou šroubovicí. Hojně jsou však na hrncích i vně vyhnuté, zesílené, válcovitě nebo nálevkovitě seříznuté okraje, dále zesílené a podsekuté okraje a také okraje přehnuté. Je zajímavé, že okraje vně šikmo vyhnuté jsou zastoupeny podstatně méně. Výzdobu těla a to hlavně v místech výduti tvořily výhradně pásy hustě kladené, jemné šroubovice. Hrnce byly hotoveny metodou nálepu zešikma roztíraných válečků a kompletovaly se ze dvou částí, tedy den a tělo i s hrdly a okraji. Dotvářely se na ručním hrnčářském kruhu, přičemž zvnější byla nežřídka aplikovaná krycí, vyrovnávací vrstvička. Vedle hrnců doplňují tvarovou škálu souboru ještě poklice, mísy a džbány. Jen pro zajímavost, samotných poklic bylo napočítáno 98 kusů. Podle R. Snášila (1980a, 45) představuje soubor dílo jednoho hrnčáře a zároveň výpalek jedné pece pracující ve Veligradu-Starém Městě někdy na začátku 14. století.

Srovnáme-li nyní charakteristiky obou souborů z objektů č. 11 a 62 s nálezovým souborem z objektu III/98 z polohy Na Dvorku, pak více méně u každého z nich shledáváme jisté typologické a technologické podobnosti, ba někdy až shody. Poněkud více je však přeci jen pozorujeme mezi objekty III/98 a 62. Samozřejmě máme na zřeteli především skupinu hrnců, neboť právě ony představují dominující tvar. Shody a podobnosti spatřujeme především za 1. v sestavování nádob ze dvou celků, za 2. v aplikaci krycí povrchové vrstvičky, za 3. v kvalitě vyhotovení těl nádob, za 4. v barvě a charakteru výpalu, za 5. v tvarovém zastoupení okrajů, a konečně 6. v převažujícím tvaru nádob. Na základě toho se proto domnívám, že oba srovnávané soubory mohly vzniknout přibližně ve stejné době, byť v souboru III/98 je zastoupeno více tvarů náležejících ještě do 13. století. Každopádně je však jeho náplň mladší, než je keramika pocházející z objektu č. 11, kladeného, jak už bylo uvedeno, do třetí čtvrtiny 13. století. Z toho plyne, že pec objektu III/98 z polohy Na Dvorku středověkého Veligradu-Starého Města byla zřejmě v činnosti v průběhu posledních dvou až tří desetiletí 13. století a zanikla někdy na začátku 14. století. Mnohé okolnosti zároveň naznačují, že pec zanikla náhle, snad dokonce uprostřed své činnosti a to pravděpodobně za dramatických okolností. Její činnost na stejném místě už nikdy nebyla obnovena.

4. Historický exkurz a vyhodnocení

V průběhu přibližně jednoho sta let, od začátku 13. po začátek 14. století, prodělala někdejší „villa Veligrad“, dědic Veligradu velkomoravského, mnoho změn (např. Pojsl 2001, 305–313). Nejprve se z původně malé vsky stalo prosperující hospodářské centrum, „Welihrad civitas primo, modo burgus“ nově založeného velehradského kláštera osazeného z Plas mnichy cisterciáckého řádu. Následně, po založení vodní pevnosti a města „Nova Welhrad“ – dnešního Uherského Hradiště – v roce 1257, se klášterní ves Veligrad stále dostávala do sféry vlivu nového královského centra východní Moravy zvaného však už „Redish“ (od roku 1297). Nakonec, v roce 1301, podířil král Václav II. ves Veligrad hradištskému rych-

táři. Tím se z ní stalo předměstí, od roku 1321 nazývané Antiqua civitas, tedy Staré Město (Pojsl 2000, 120–133). Obou sídelních útvarů společně se pak výraznou měrou dotkly události, které se na jihovýchodní Moravě udály bezprostředně po vymření Přemyslovců v roce 1306, a které, jak se v posledním období výrazně projevuje, našly odraz i v archeologickém materiálu.

Někdy na sklonku prvního decénia 14. věku se jihovýchodní Morava stala terčem zájmu mocného hornouherského magnáta, palatina Matouše Čáka Trenčanského. Ze svého hradu organizoval kořistnické nájezdy, při kterých obsadil několik tvrzí (Kunovice) a hradů (Bánov). Pokoušel se dobýt i některá města jako Veselí, Uherský Brod a Hradiště. Přitom však asi tak úspěšný nebyl. Nicméně, jak uvádí autor Zbraslavské kroniky „působil zemi Moravské pleněním, požáry a odváděním lidí velké škody“ (1952, 495–496). To ovšem roku 1315 vyprovokovalo českého krále Jana Lucemburského k odvětné akci, při které sebral vojsko a vytáhl proti trenčanskému hraběti. Ještě před tím však ze strany Uhrů došlo k násilnostem a k „pálení tvrzí“. Zejména posádka z obsazených Kunovic prý měla hradištským měšťanům působit značné škody (Verbík 1981, 101, 113). Matouš Čák byl nakonec králem Janem u Kyjova poražen, přičemž sehrál značnou roli Jindřich z Lipé. Teprve poté byly na jihovýchodní Moravě opět nastoleny mírové poměry.

Město Hradiště mělo v době uherského vpádu sice jen lehké plaňkové opevnění (Procházka–Sulitková 1984, 51), i to však podle některých závěrů mělo nájezdům Uhrů odolat (Skácel 1958, 31). Nicméně po roce 1315 se v písemnostech objevují zmínky o daňových úlevách těm, kteří se budou podílet na výstavbě nových kamenných hradeb. Už z toho lze soudit, že nějaké škody napáchány být přeci jen musely. V archeologických pramenech můžeme podle R. Snášila (1980a, 45–46) dramatickým událostem okolo roku 1315 přisoudit dokonce celý zánikový horizont, který byl objeven už na šesti místech Uherského Hradiště, především pak v západní a střední části jeho historické jádra. Vznikl za mohutného požáru, v jehož důsledku zanikla celá tehdejší dřevěná a dřevohlinitá zástavba ostrova sv. Jiří, označovaná jako první stavební fáze středověkého města Uherského Hradiště (Snášil 1987, 37).

Opevněna tehdy zřejmě byla i trhavá ves Veligrad. Z doby Velké Moravy mohly být ještě stále funkční části tzv. vnějšího opevnění a zřejmě nově byla za cisterciáků vybudována hlinito-dřevěná hradba obepínající na severní a severovýchodní straně historickou část dnešního Starého Města (Hrubý 1965a, 229–233, Galuška 1998, 347, Abb. 3:C). Tato hradba, ještě dnes patrná především v zahradách domů Svatovítské ulice, končila na východní straně v nivě řeky Moravy, kde se pro dobu vrcholného středověku počítá s výrazně podměčeným a často zaplavovaným terénem. A právě nedaleko od těchto míst se nachází poloha Na Kostelíku, z níž pochází jak Snášilem prozkoumaný objekt č. 62, tak i některé další tam odkryté objekty zaniklé náhle, zřejmě za dramatických okolností. A jen o kousek dál, bezprostředně za hlinito-dřevěnou hradbou v poloze Na Dvorku, se nacházel také objekt III/98. Také konec jeho hrnčářské pece byl náhlý a dramatický. Nelze přitom přehlédnout, že v okolí kostela sv. Michala, v té době zřejmě také opevněného přinejmenším příkopem, žádné stopy násilného zániku sídlištních objektů zatím objeveny nebyly. To by znamenalo, že některé části Veligradu-Starého Města ničení ze strany Uhrů unikly, resp. se asi ubránily.

Ve shodě se závěry R. Snášila se domnívám, že zánikové horizonty zjištěné na půdě historického jádra Uherského Hradiště i v severovýchodní části Veligradu-Starého Města lze spojit s událostmi, které se odehrály okolo a nebo přímo v roce 1315. Na základě toho považuji za možné, že k zániku hrnčářské pece objektu III/98 ze staroměstské polohy Na Dvorku došlo za nenadálého útoku uherských bojovníků Matouše Čáka Trenčanského namířeného proti Hradišti a Veligradu. Pokud tomu tak skutečně je, pak objekt III/98 představuje poměrně vzácný případ toho, kdy archeologický objev lze dát do přímých souvislostí s historickou událostí.

Literatura

- GALUŠKA L., 1989: Výrobní areál velkomoravských klenotníků ze Starého Města-Uherského Hradiště, PA LXXX, 405–454.
- 1993: Slovanská keramika v oblasti staroměstské aglomerace od konce 8. do poloviny 10. století. In: Slovácko XXXV, 101–113.
- 1998: Die großmährische Siedlungsagglomeration Staré Město-Uherské Hradiště und ihre Brfestigungen. In: J. Henning und A. T. Ruttkay (Hrsg): Frühmittelalterlicher Burgenbau in Mittel- und Osteuropa, 341–348. Bonn.
- 2000: Nejstarší dějiny Starého Města. In: Staré Město v proměnách staletí, 29–117. Staré Město.
- 2002: Deset let archeologických výzkumů Moravského zemského muzea v oblasti Starého Města (1992–2001), PV za r. 2001, v tisku.
- GOŠ, V., 1982: Hrnčířské pece severní Moravy. In: Zkoumání výrobních objektů a technologií archeologickými metodami, 25–33. Brno.
- HRUBÝ, V., 1965: Keramika antických tvarů v době velkomoravské, ČMM–VS L, 37–62.
- 1965a: Staré Město. Velkomoravský Velehrad. Praha.
- KRAJČÍK, R., 1982: Výzkum středověké keramické pece v Táboře, AR XXXIV, 269–277.
- KRONIKA ZBRASLAVSKÁ. Chronicon aulae Regiae 1952. Praha.
- NEKUDA, V.–REICHERTOVÁ, K., 1968: Středověká keramika v Čechách a na Moravě. Brno.
- POJSL, M., 2000: Proměna Veligradu ve Staré Město. In: Staré Město v proměnách staletí, 120–140. Staré Město.
- 2001: Proměna Veligradu ve Staré Město. In: Galuška, L.–Kouřil, P.–Měřinský, Z.: Velká Morava mezi východem a západem, Spisy Arch. Ústavu AV ČR Brno 17, 305–313. Brno.
- PROCHÁZKA, R.–SULITKOVÁ, L., 1984: Uherské Hradiště ve 13.–15. století. Uherské Hradiště.
- SKÁČEL, J., 1958: Z dějin Slovácka. Gottwaldov.
- SNÁŠIL, R., 1970: Příspěvek k technologii pálení černé hrnčiny na Slovácku, Český lid 57, 328–334.
- 1982: Hrnčířská pec z trhové vsi Veligradu. In: Zkoumání výrobních objektů a technologií archeologickými metodami, 3–24. Brno.
- 1982a: Keramický depot z počátku 14. století z Uherského Hradiště-Starého Města (okr. Uherské Hradiště), PV za r. 1980, 44–46.
- 1987: Výsledky archeologických výzkumů Slováckého muzea za období 1981–1985. In: Slovácko XXVIII, 1986, 33–46.
- VERBÍK, A., 1981: Středověké město. In: Uherské Hradiště. Dějiny města, 81–124. Brno.
- VLKOLINSKÁ, I., 2002: Pece z lokality Nitra, poloha Lupka, Študijné zvesti SAV 35, 229–245.
- ZATLOUKAL, R., 2000: Archeologické doklady hrnčířství ve 13. až první polovině 16. století na Moravě a ve Slezsku, Archaeologia technica 11, 60–74.

Zusammenfassung

Eingegangener Töpferofen im mittelalterlichen Veligrad-Staré Město (Altstadt) – infolge des Einfalls Matouš Čák von Trenčín nach Mähren im Jahr 1315?

Staré Město (Altstadt) bei Uherské Hradiště (Ungarisch Hradisch), großmährisches und mittelalterliches Veligrad ist durch die wichtigen archäologischen Funde aus der Zeit Großmährens (9. Jh.) gut bekannt. Im Jahr 1998 kam es zu einer wichtigen Entdeckung eines Töpferofens mit einer großen Menge der Keramikscherben und der ganzen Gefäßen. Der Töpferofen wurde in der Lokalität „Na Dvorku“ (auf kleinem Hof; Abb. 1), die ein Bestandteil der archäologischen Fundstelle „Na Valách“ ist, freigelegt. Das Objekt mit dem Töpferofen bezeichnet man III/98. Es war 405 cm lang und 70 cm im engsten und 155 cm im breitesten Teil breit (Abb. 2). Die erste Hälfte des Töpferofens bildete der Ausbrennungskammer (a) und Heizkammer (b). Beide Teile begrenzte eine stark verbrannte Wand und auch der Boden des Töpferofens wurde sehr hart ausgebrannt. Den mittleren Teil im Töpferofen bildete eine erhöhte Zunge. Auf dieser Zunge waren wenigstens neun Gefäße mit dem Rand nach unten orientiert (Abb. 3:5). Weitere Gefäße lagen längs der Zunge. Im Töpferofen waren mehr als 2 000 Scherben. Im Heizkammer waren Asche, verkohlte Hölzer und ein Paar Scherben. Der zweite Teil des Töpferofens war die Vorofensgrube, von der der Ofen bedient wurde. Diese Grube wurde mit Asche vermischtem Lehm und mit etwa 700 Scherben erfüllt.

Der Töpferofen gehört zu einem Übergangstyp zwischen den vertikalen und horizontalen Töpferöfen. Die mittlere Töpferzunge ist im Vergleich mit den anderen Töpferöfen dieses Typs sehr niedrig (ihre Höhe bewegt sich zwischen 5–7 cm). Es wurden auch keine andere Belege wie Steine oder Tonplatten im Innenraum des Ofens gefunden, die als Rost gedient könnten. Die Lage der Töpfe im Ofen zeugt, daß die Tonware direkt auf der Zunge stand, während die Flammen herum schlugen und die Hitze vom Heizraum strahlte.

Die Tonware wurde durch einen Reduktionsprozeß ausgebrannt. Das bedeutet, daß alle Öffnungen in der Ofenkuppel verstopft wurden. Die Farbe der Gefäße ist grau bis schwarzgrau. Eine Ausnahme in der

Verfärbung stellen die Gefäße dar, die auf der Zunge standen. Sie sind nicht gleichmäßig ausgebrannt, sondern wechseln die grauen und braunen Flecken und vom Rande nach unten geht die ziegelbraune Farbe in die graue Farbe über. Das zeigt auf die Unterbrechung des Reduktionsprozesses im Zusammenhang mit der Destruktion des Ofens.

Die gewonnene Keramik bietet die Möglichkeit zur Datierung. Im Fundkomplex überwiegen die henkellosen Töpfe in der Eiform (Abb. 3–5), die auf der Ausbauchung mit seichten unregelmäßig breiten Furchen verziert sind. Diese Verzierung decken Glimmerblätchen. Weitere Gefäßtypen wie Krug, Schale oder Deckel sind nur mit einigen Bruchstücken vertreten (Abb. 6–7). Die Verfertigung der Gefäße geschah durch die Aufklebetechnik. Grund der Erzeugung war der selbständig verfertigte Boden und der Wandteil mit dem Rand. Die Verbindung beider Teile geschah dann auf der Töpferscheibe.

Es ist auch möglich, daß einige Gefäße aus einem Tonstück auf der Töpferscheibe gedreht wurden.

Die Merkmale der Keramik im Töpferofen III/98 sind mit den früheren Keramikfunden aus den Töpferöfen in Veligrad vergleichbar. Alles spricht dafür, daß der Töpferofen III/98 am Ende des 13. und am Anfang des 14. Jhs. tätig war. Man kann sogar die Zerstörung des Ofens mit den historischen Ereignissen verbunden. In das Jahr 1315 datiert man den Einfall des ungarischen Magnat Matouš Čák von Trenčín. Dieser hat die Städte (Uherský Brod, Veselí), Burgen und Festen überfallen. Man vermutete früher, daß Uherské Hradiště gegen diese Einfälle verschont wurde. Die archäologischen Forschungen haben bewiesen, daß die ganze Stadt am Anfang des 14. Jhs. verbrannt wurde. Auch am Rande des historischen Teiles von Staré Město wurden die Brandspuren gefunden. Bei diesem Einfall ging sehr wahrscheinlich auch der Töpferofen zu Grunde.

Abbildungen:

1. Staré Město (Altstadt). Die Stelle „Na Dvorku“ (auf dem Höflein). A – Stelle des Objekts III/98, B – Stelle der Freilegung der Grundrisse der großmährischen Kirche in der Lage Na Valách (auf den Burgwällen).
 2. Staré Město, Na Dvorku, Objekt III/98. 1 – Fundsituation vor der Preparierung, a – eingetiefter Brennraum, b – eingetiefter Heizkammer, c – Stellen der Gefäße und ihrer Scherben im Brennraum, d – Teile der Siedlungsobjekte aus der Zeit des Großmährens, 2 – Fundsituation nach der Preparierung, e – Einzelteile des Ofens, f – sehr markante Verbrennung, h – Kanälchen, i – Ascheschicht, j – der anstehende Boden und Destruktionschichten. Gezeichnet vom Verfasser.
 3. Staré Město, Na Dvorku, objekt III/98. 1–4, 6 – Töpfe und ihre Bruchstücke vom Brennraum, 5 – Lage der Gefäße im Rahmen des Brennraumes und ihre Plazierung im Rahmen der Bildbeilagen.
 4. Staré Město, Na Dvorku, Objekt III/98. 1–6 Töpfe und ihre Bruchstücke vom Brennraum.
 5. Staré Město, Na Dvorku, Objekt III/98. 1–3: Deckel, 4–7: Unterteile der Töpfe vom Brennraum.
 6. Staré Město, Na Dvorku, Objekt III/98. Die Form der Randscherben und ihre Häufigkeit in den Stücken, A – Töpfe, B – Deckel, C – Schüssel und Schalen, D – Krüge.
 7. Staré Město, Na Dvorku, Objekt III/98. 1–3: Schüssel und ein Teil der Schale, 4–5: Teile der Krüger.
- Taf. I. Staré Město, Na Dvorku, Objekt III/98. 1–4: verschiedene Stadien der Erforschung des Töpferofens.
- Taf. II. Staré Město, Na Dvorku, Objekt III/98. 1 – Auswahl der Töpfe, die auf der Zunge waren, 2 – Töpfe, gefundene in den Seitenräumen des Ofens, 3 – Aufklebenspuren auf der Innenseite einer Töpferscheibe.
- Taf. III. Staré Město, Na Dvorku, Objekt III/98. 1 – Destruktionschichten des Ofens, 2 – übrige keramische Formen, 3 – glockenförmiger Deckel.

