

Tomková, Kateřina; Maříková-Kubková, Jana; Frolík, Jan

Hranice života, hranice zapomnění. Hroby významných církevních představitelů na Pražském hradě v období přemyslovské a lucemburské vlády

Archaeologia historica. 2004, vol. 29, iss. [1], pp. 203-223

ISBN 80-7275-049-6

ISSN 0231-5823

Stable URL (handle): <https://hdl.handle.net/11222.digilib/140573>

Access Date: 27. 11. 2024

Version: 20220831

Terms of use: Digital Library of the Faculty of Arts, Masaryk University provides access to digitized documents strictly for personal use, unless otherwise specified.

Hranice života, hranice zapomnění. Hroby významných církevních představitelů na Pražském hradě v období přemyslovské a lucemburské vlády

KATEŘINA TOMKOVÁ – JANA MAŘÍKOVÁ-KUBKOVÁ – JAN FROLÍK

Mění se hranice mezi zeměmi, mezi kulturami, mezi přírodou a civilizací, ale jedna hranice je pro člověka neměnná, a to hranice mezi životem a smrtí. I když je to hranice absolutní, není ve vztahu k lidskému životu poslední. Za ní se totiž nachází ještě jedna – hranice zapomnění. Tato hranice se již vyznačuje značnou proměnlivostí, jak ve vazbě na sociální skladbu společnosti, tak na čas. V zapomnění upadali nejen „obyčejní“ lidé, ale i významní jedinci, přičemž forma jejich hrobu, zvláště byl-li opatřen náhrobkem, byla jedním z faktorů, který ovlivňoval šance na přežití vzpomínky. V zapomnění však také upadaly hroby samotné, a je to právě archeologie, která jejich znovuobjevováním přispívá k oživení povědomí o našich předcích, kteří tento svět opustili před stovkami let.

V tomto příspěvku a příspěvku M. Bravermanové bude věnována pozornost hrobům a náhrobkům pouze jedné ze sociálních skupin zastoupených na Pražském hradě v období 10.–počátku 15. století, a to údajným, skutečným i pravděpodobným hrobům a náhrobkům významných církevních představitelů – biskupů, arcibiskupů, abatyší svatojiřského kláštera a členů pražské kapituly.

I když pozdně gotické až barokní hroby, hrobky a náhrobky stojí již mimo rámec tohoto příspěvku, je třeba upozornit na to, že i ony tvoří velmi cenný soubor památek,¹ který spolu s památkami starších období vytváří z Pražského hradu nejvýznamnější koncentraci funérálních památek spojených s významnými církevními představiteli v Čechách.

1. Svatojiřský komplex (bazilika a klášter sv. Jiří, kaple P. Marie/Anny, obr. 1–3)

Pohřbívání abatyší či dalších osob bezprostředně svázaných s klášterní komunitou v době předrománské a románské lze dokumentovat jen velmi útržkovitě. Prostor pro naše úvahy se otevírá již v 10. století, kdy na scénu vystupuje první abatyše svatojiřského benediktinského kláštera, Mlada. Z výpovědi písemných pramenů 17. století se odvíjí představa o Mladině pohřbu v prostoru kaple P. Marie/sv. Anny (Ryneš 1944, 26–27, pozn. 53 na str. 74). Její skutečný hrob však neznáme. Ani v jejím údajném hrobě nalezeném v r. 1673, ani v hrobě 102 objeveném I. Borkovským na počátku roku 1960, totiž pohřbena nebyla. V hrobě 102 zasypaném břidlicovou drtí a překrytém původně jednoduchou pískovcovou nezdobenou náhrobní deskou² byla uložena žena, jíž byla sice přisouzena zvláštní úcta, jak můžeme soudit z výstavby dřevěného memoria nad hrobem, či respektováním hrobu při výstavbě románské kaple Panny Marie, avšak antropologický výzkum vyloučil, že by mohlo jít o abatyši Mladu, neboť pohřbená žena neměla více jak 16 let. Žádná stopa po oděvu či výbavě zemřelé ženy, která by mohla usnadnit datování a interpretaci hrobu, se nedochovala (k problematice hrobu abatyše Mlady a hrobu 102 blíže Borkovský 1975, 95–100, 107, 145–146; Frolík–Maříková–Kubková–Růžičková–Zeman 2000, 224–227, 230–233, 252–257; Sommer 2000, 121–126; Vlček 1997).

Popis nálezu údajného Mladina hrobu objeveného víceméně náhodou v r. 1673 odpovídá až hrobce novověké (Borkovský 1975, 98–99, 146). Pro obyvatelky kláštera byla tehdy podstatná víra v příslušnost nalezených kostí abatyši Mladě a nikoliv to, zda-li jí opravdu patřily. V souvislosti s hledáním Mladina hrobu je třeba připomenout, že v kapli P. Marie nebyl zjištěn jiný hrob, který by jí mohl být připsán. Při rozsahu archeologického výzkumu v této kapli by přitom nemohl uniknout pozornosti. Nezpochybníme-li antropologickou

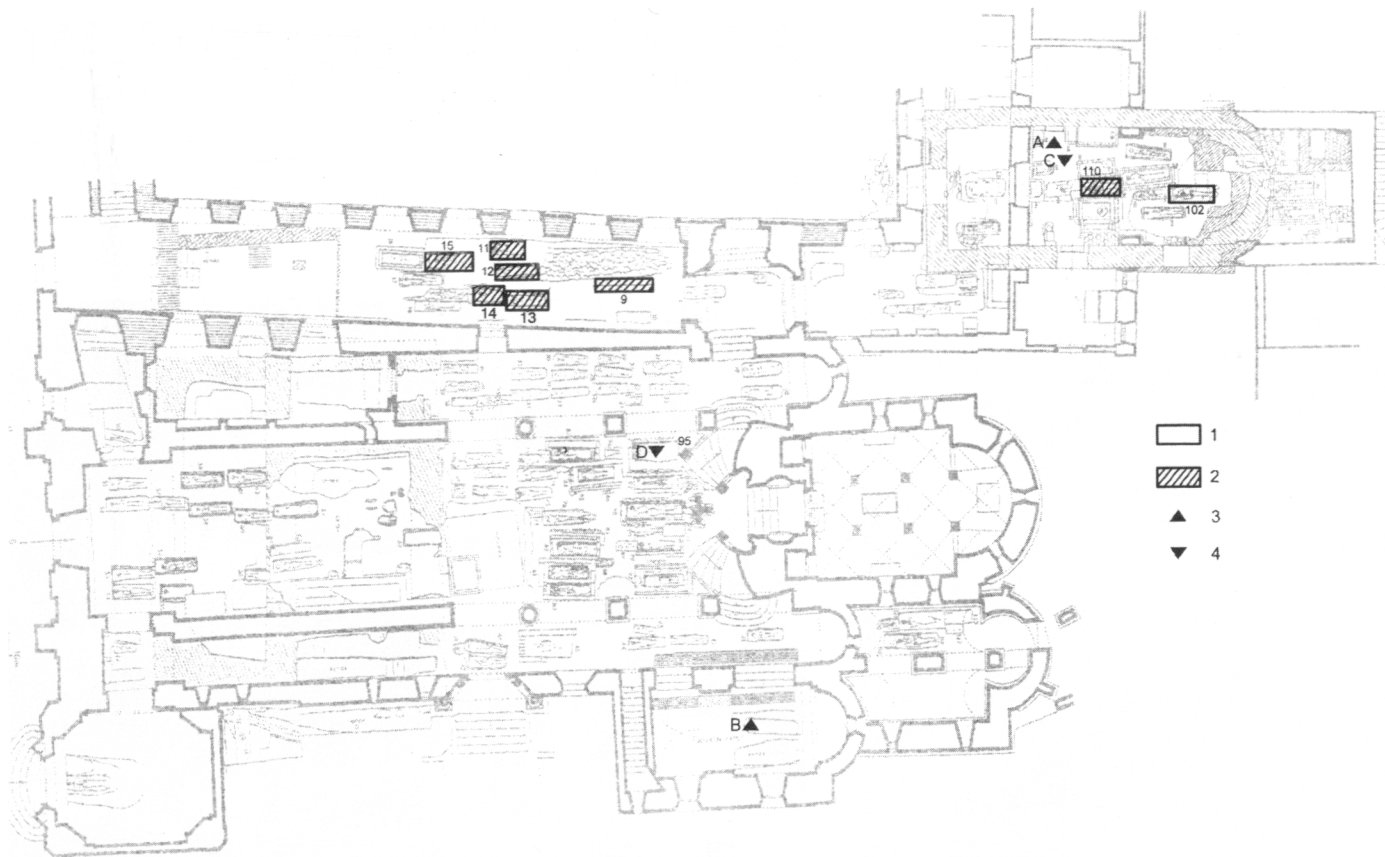
analýzu E. Vlčka, pak jsou k dispozici dvě vysvětlení. Mladin hrob se nacházel v souladu s tradicí zachycenou v 17. století v kapli P. Marie (Ryneš 1944, 27, 73–74), ovšem v místě, které bylo zničeno výstavbou některé z mladších hrobek. Nebo Mlada nebyla pohřbena v kapli P. Marie, ale na jiném místě, které nám zůstává neznámo.³

Naši pozornost dále přesuneme do jižní chodby klášterního ambitu. Severně baziliky sv. Jiří I. Borkovský objevil šest kamenných hrobek (9, 11, 12, 13, 14, 15), které pocházejí z doby existence kláštera (obr. 1, 2). Předpokládáme, že se nacházely v klášterním interiéru, jehož vzhled však zatím uniká možnostem rekonstrukce.⁴ Absence stop po ohni na jedné straně svědčí pro to, že hrobky nejsou pravděpodobně starší než rok 1142, kdy byl svatojiřský areál postižen zničujícím požárem. Na druhé straně dvě z hrobek – 9 a 14 – jsou v superpozici se zdívy, která jsou kladena I. Borkovským do doby gotické (Borkovský 1975, 76–77). Tím jsou zhruba vymezeny hranice intervalu, z něhož hrobky pocházejí.

Hrobové jámy vyhloubené ve skalnatém podloží dosahovaly hloubky do 50 cm, jejich šířka kolísala mezi 40–55 cm, délka 185 do 220 cm. Neměly speciálně upravované dno a byly zděny z pravidelných kvádrů či desek. Pokud máme dochované údaje o jejich rozměrech, pak se délka opukových kvádrů pohybovala mezi 30–45 cm, jejich výška od 13 do 23 cm a síla od 13 do 18 cm. Opukové desky, které dosahovaly délky kolem 50 cm, v jednom případě i 70 cm, byly 18–40 cm vysoké a 9–12 cm silné. Náhrobní desky jedno či vicedílné se nedochovaly. Pouze nad hrobkou 14 se dochovala jedna z krycích desek. V hrobkách nebyly objeveny žádné stopy po dřevěných rakvích, pouze v hrobce 11 byly za hlavou mrtvého uloženy dva ploché opukové kameny. V hrobkách 9, 12, 13 byly lidské kosti na hromádkách, torza skeletů se dochovala v hrobkách 11, 15 a snad i 14, tam však v přeházeném stavu.⁵ Vzhledem k dochovaní koster nemůžeme blíže sledovat polohu rukou. S výjimkou jediného střeputy v sekundární poloze v zásypu hrobky 11 nebyly při archeologickém výzkumu zjištěny žádné nálezy, což znesnadňuje jak přesnější datování hrobek, tak rozhodování o tom, kdo v nich byl pohřben. V úvahu přicházejí především dvě skupiny osob – abatyše, kanovníci u sv. Jiří či představitelé pražské kapituly, kteří služebně přicházeli do kontaktu s klášterní komunitou.⁶ Bohužel, antropologický materiál, který by nám odpovídal přinejmenším na otázku pohlaví pohřbených osob, není k dispozici.

Poněkud jiný případ představuje hrobka 110 v kapli P. Marie (obr. 3; blíže Borkovský 1975, 103–106). Byla překryta dvěma opukovými deskami (původně byly zřejmě tři). Na povrchu byly jemně osekány, vespod jemně vyhlazeny. Západní krycí deska měla na hladké spodní straně vyryto nad lebkou jednoduché znamení kříže. Stěny hrobky byly zděny z opukových hlazených kvádrů a místy desek. Stavbou ani rozměry se nijak zásadně nelišila od hrobek v jižním ambitu. Lišila se však o více úpravou dna, na jehož západní straně byla vsunuta opuková deska s vykrouženým prostorem pro lebku. Jedná se o úpravu, se kterou se lze setkat v Evropě především v 11.–12./13. století. Nejbližší analogií je obdobně upravené dno sarkofágu nalezeného na Vyšehradě (Nechvátal 2001, 345–356). Z dalších lokalit jmenujme např. Špýr, Quedlinburg, Petersberg u Halle. Tato úprava se však objevuje, nejen západně od našich hranic, ale též ve východní i jižní Evropě (Borkovský 1975, 105–106). V hrobce byla pohřbena žena věku matorus s rukama složenými na prsou (blíže Vlček 2000, 26–27, 66–70). Nedochovala se žádná výbava zemřelé. Hrobka v průběhu věků upadla v zapomnění. Po jejím znovuobjevení ji I. Borkovský přiřkl po určitém váhání královské dceři a abatyši Anežce zemřelé v roce 1228. V přisouzení hrobu 110 Anežce je však na místě otazník. Místo jistých důkazů máme k dispozici pouze nepřímou indicii. Tou je právě onen výše uvedený kámen s výřezem pro hlavu, což je úprava, která se objevila mj. na místech dynastických pohřebišť, v prostředí pohřbů králů, císařů, knížat. A Anežka byla členkou vládnoucí dynastie. Na druhé straně – např. v opatství Tynec nedaleko krakovského Wawelu (Zoll-Adamikowa 1997, Ryc. 2, 4) či jinde – lze nalézt příklady této úpravy v hrobkách, v jejichž případě není vazba na panovnické prostředí doložena.

Z období vrcholně gotického se nepodařilo při archeologickém výzkumu objevit žádný hrob přiřaditelný alespoň rámcově svatojiřským abatyším či kanovníkům, avšak obje-



Obr. 1. Praha-Hrad, svatojiřský komplex (bazilika a klášter sv. Jiří, kaple P. Marie). 1 – předrománský hrob, 2 – románská hrobka, 3 – opuková náhrobní deska (A – abatyše Kunhuta, B – kanovník Tomáš Syrec), 4 – mramorová náhrobní deska (C – abatyše Alžběta, D – abatyše Kunhuta z Kolovrat). Přesná lokalizace nálezů náhrobních desek – pouze D.



Obr. 2. Praha-Hrad, klášter sv. Jiří – pohled do jižního křídla ambitu (11–15 – románské hrobky).



Obr. 3. Praha-Hrad, klášter sv. Jiří, kaple P. Marie – hrobka 110.

vuje se jiný svědek připomínající jejich životy – náhrobní desky. V r. 1918 byla pod podlahou kaple P. Marie objevena poškozená náhrobní deska o rozměrech 1,74×0,82 m s rytou kresbou ženské postavy.⁷ Pouze A. Podlaha zmiňuje, že obrysy byly vyplněny na některých místech dochovanou smolou (Borkovský 1975, 104, srv. Stehlíková 2003, 79). Nápis gotickou majuskulí byl otlučen. A. Podlaha i dnešní uměnovědné bádání ji přisuzuje abatyši Kunhutě (zemř. 1321).

K blízkým analogiím patří dvě náhrobní desky z Prahy – z anežského kláštera, mj. náhrobní deska Guty, dcery Václava II, z doby kolem roku 1297 (Pochitonov–Radoměřský 1961, 131–139, Stejskal 1984, 286–287).⁸ D. Stehlíková (2003, 890) uvažuje o Kunhutině náhrobním kameni vedle náhrobků zbraslavských jako o jednom z inspiračních zdrojů, na něž mohli navázat výrobci náhrobků benediktinského kláštera na Ostrově u Davle.

V kapli pod jižní věží byla při obnovovacích pracích na přelomu 19. a 20. století objevena opuková náhrobní deska s částí nápisu gotickou majuskulí (nedochována), která patřila Tomáši Sycovi, zemřelému r. 1357, kanovníkovi svatojiřskému. Deska byla vyzvednuta z místa nad hrobem, který údajně obsahoval „něco kostí lidských, kus tenké tkané látky černé s ozdobou meandrickou a 2 mosazné přasky tvořící kruh silný, v průměru 27 mm, s jazýčkem“ (Borkovský 1975, 66).

Další dva náhrobky, náhrobek abatyše Alžběty zemřelé roku 1378 z kaple P. Marie a náhrobník abatyše Kunhuty z Kolovrat zemřelé roku 1401 z hlavní loď baziliky⁹ (Borkovský 1975, 40, 93), jsou zajímavé tím, že vedle náhrobních desek na hrobech biskupů ve svatovítské katedrále¹⁰ patří k nejstarším reprezentantům náhrobních desek z mramoru¹¹ na Pražském hradě. Je třeba připomenout, že ve svatovítské katedrále byl v 80. letech 14. století z mramoru dále zhotoven figurální náhrobek druhého pražského arcibiskupa Jana Očka z Vlašimi,¹² který představuje jediný arcibiskupský náhrobek na Pražském hradě z období do husitských válek (Kutal 1984, 244–245). Z bílého a červeného mramoru byla zhotovena též tumba nad hrobem sv. Vojtěcha. Podval pod tumbou a některé prvky dlažby pod podvalem byly tvořeny mramorem bílým (Kostílková 1997, 143–144). Mramory se poté používaly na náhrobky ve svatovítském i svatojiřském komplexu až do 18. století.

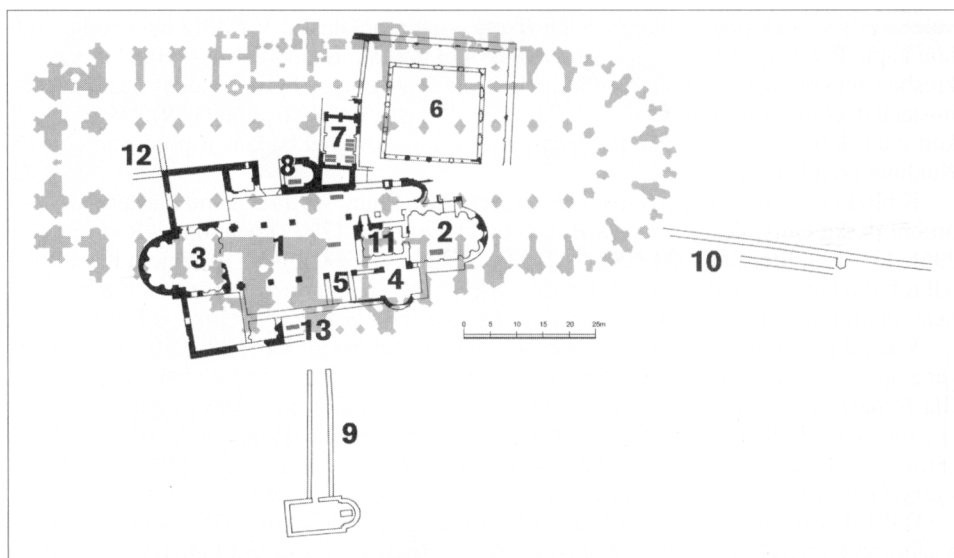
2. Problematika pohřbívání v románské bazilice sv. Víta, Václava, Vojtěcha a Panny Marie na Pražském hradě (obr. 4–13)

Relativně složitá je situace v případě románské baziliky svatého Víta. Vzhledem k jejímu postavení je zřejmé, že v jejím interiéru a bezprostřední blízkosti převažovaly hroby církevních a světských činitelů. O některých nás zpravují písemné prameny, ovšem ne všechny informace obsažené v pramenech písemných mohly být dány do souvislosti s výsledky archeologického výzkumu prováděného v několika kampaních v rozmezích let 1876 až 1929 i s výzkumy novějšími, které se dotkly anexových staveb, části kapitulního domu – dnes pod Vikářskou ulicí – a tzv. dlouhé chodby vedoucí přes dnešní Jiřské náměstí.¹³

Bazilika je ústřední stavbou celého románského kapitulního komplexu (obr. 4), který zaujímal velkou část severní poloviny hradu. K trojlodní, dvouchórové bazilice s třemi kryptami byl postupně na severní straně připojen kapitulní dům s rajským dvorem a kaplí sv. Tomáše. Samostatnou částí interiéru je kaple svatého Václava se světcovým hrobem a obě podvěžní kaple na západní straně. V prodloužení jižní podvěžní kaple byla sekundárně přistavěna další kaple, ve které bylo nalezeno několik hrobů, z toho jeden s kamenným obložněním. O jejím patrociniu však nemáme prozatím žádných zpráv.

Portálem v severovýchodní části baziliky se vstupovalo do jižního křídla ambitu kláštera kostela pražského. K ambitu pak ze západní strany přiléhala kaple sv. Michala – sakristie. V pokračování jižního křídla ambitu navazovala chodba, tzv. *via longa*, která spojovala areál baziliky s areálem Jiřského kláštera. Vystoupili-li jsme z jižního, hlavního portálu baziliky, octli jsme se proti vstupu do jižní chodby vedoucí ke kostelu zv. sv. Bartoloměje.

Nejdůležitější kaplí celého areálu byla kaple sv. Václava se světcovým hrobem. Jeho poloha se od dob předrománské kaple prakticky nezměnila a byla respektována všemi ná-

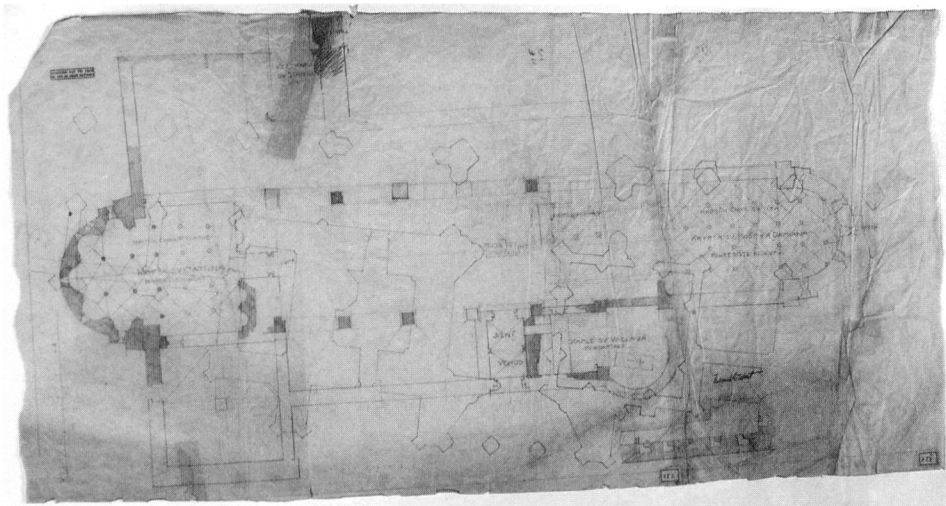


Obr. 4. Praha-Hrad. Svatovítský románský biskupský komplex: 1 – bazilika sv. Víta, Václava, Vojtěcha a Panny Marie; 2 – východní chór s kryptou Kosmy a Damiana; 3 – chór Panny Marie s kryptou sv. Martina; 4 – kaple sv. Václava; 5 – pravděpodobné umístění hlavního vchodu; 6 – kapitulní dvůr; 7 – kaple sv. Michala – stará sakristie; 8 – kaple sv. Tomáše (s hrobem Břetislava II.); 9 – kostel sv. Bartoloměje s jižní chodbou; 10 – dlouhá chodba; 11 – krypta sv. Laudencia; 12 – dům děkana (?); 13 – kaple; 14 – kaple neznámého zasvěcení.

sledujícími stavebními fázemi, jak románskými, tak gotickými. Její problematika je ovšem notoricky známa a tak jen připomeňme, že v případě románské baziliky tvořila východní závěr jižní lodi, ležela těsně vedle jižního hlavního vchodu, *ostia magna*, a měla samozřejmě své pevné místo v denním pořádku bohoslužeb kapituly. Hrob svatého Václava je snad jediným hrobem v katedrále, který po celá staletí neupadl v zapomnění a svůj význam si drží podnes. Za pozornost ale stojí fakt, že v interiéru kaple nebyly identifikovány žádné další hroby.

Mnohem složitější situace je s hrobem svatého Vojtěcha. Přes nepochybný význam tohoto svätce neznáme jistě ani umístění jeho hrobu v předrománské rotundě ani v románské bazilice. Jistotu máme pouze v případě rozestavěné gotické lodi, kam byl za Karla IV. nově umístěn světcův hrob, nad nímž byla později vztyčena renesanční kaple. Je ale pravděpodobné, že tato poloha kopírovala liturgickou polohu v románské bazilice a tudíž, že můžeme ve shodě s Kamilem Hilbertem a několika prameny považovat za hrob svatého Vojtěcha kamennou hrobku nalezenou v druhé polovině 20. let proti hlavnímu jižnímu vchodu baziliky a západně krypty sv. Gaudencia. Hrob sv. Vojtěcha opět tvoří pevnou součást kapitulní liturgie a bez významu není ani zmínka ve Statutech Arnošta z Pardubic,¹⁴ že tumbarius od sv. Vojtěcha byl farářem hradního okrsku (obr. 5).

Poslední příležitost měli archeologové nahlédnout do karlovského hrobu sv. Vojtěcha v roce 1996 (Frolík 1996), kdy v souvislosti s vojtěšským milénium byla znovu otevřena hrobka v hlavní lodi katedrály. Pod soudobou podlahou se nacházela hrobová komora z pískovcových kvádrů zasazená do masivního bloku zdiva, který byl novodobě obezděn smíšeným zdívením na cementovou maltu a na okraji lemovaný mramorovým stupněm. Hrobová jáma o rozměrech 222×71×121 cm byla vyzděna ze tří vrstev velkých, dokonale opracovaných pískovcových kvádrů. Vnitřek hrobky byl přepažen pískovcovou deskou a rozdělen na dvě nestejně velké části. Východní, větší, byla prázdná, západní, menší, obsahovala dřevěnou schránku vyplněnou jemnou stavební sutí (obr. 6, 7). Dno nebylo nalezeno a pravděpodobně nikdy ani neexistovalo, ke spodní straně víka byla čtyřmi šrouby připevněna olověná destička s nápisem.¹⁵

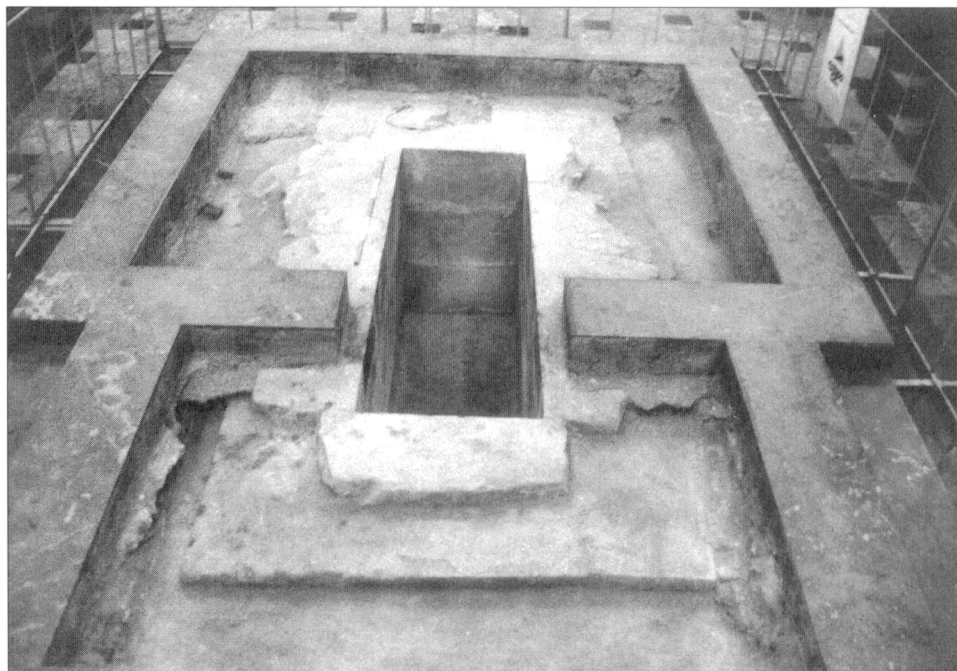


Obr. 5. Praha-Hrad. Hilbertův plán roku 1929 (APH AII3). Podoba románské fáze kaple sv. Václava a poloha hrobu sv. Vojtěcha ve střední lodi.

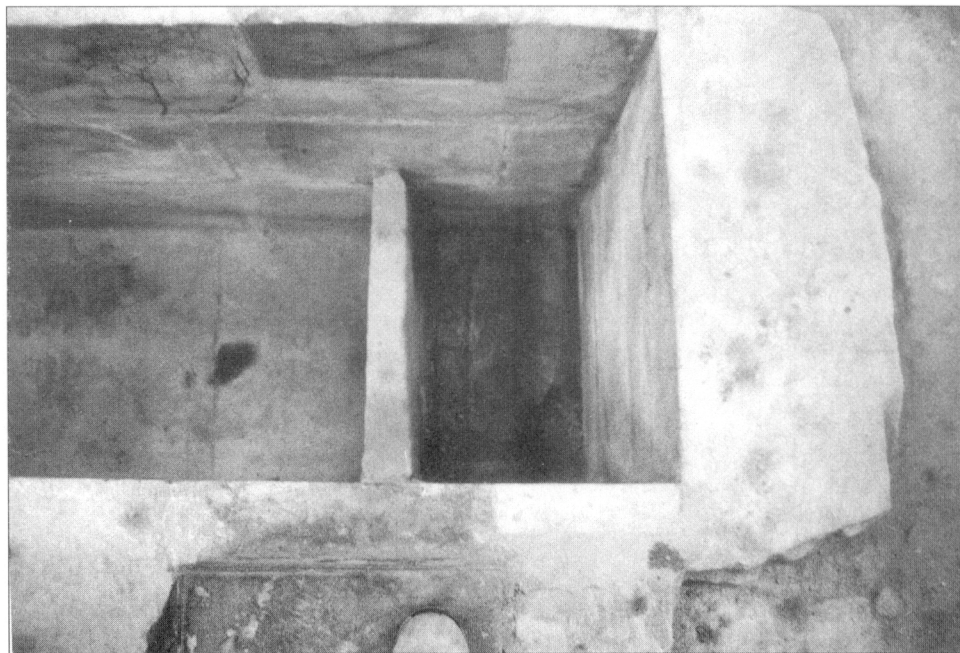
Dalším zajímavým hrobem, tentokrát panovnickým v interiéru baziliky, respektive v boční kapli zasvěcené sv. Tomášovi, je hrob knížete Břetislava II. (Maříková-Kubková-Foltýn, v tisku). Po své násilné smrti byl pohřben na polyandriu u baziliky sv. Víta a nad jeho hrobem byla vystavěna kaple a slouženy mše, jak dlouho se tak dělo nevíme, po polovině 14. století je ale oltář sv. Tomáše zmiňován *in antiquo capitulo*. Knížecí ostatky pak měly být přeneseny v prosinci 1373 do kaple sv. Antonína v souvislosti s přenášením hrobů dalších Přemyslovců. K. Hilbert ovšem objevil v kapli zděný hrob pod úrovní románské stavby, asi 1 metr severně od severní zdi baziliky a orientovaný západ–východ. Hrob byl sice porušen základem renesanční kaple sv. Vojtěcha, ale části lidské kostry v něm zůstaly zachovány (Hilbert 1914, 14). Ve shodě s tímto zjištěním jsou i výsledky nedávného průzkumu kosterních pozůstatků v tumbě Břetislava II.¹⁶ Z výše uvedeného tedy vyplývá, že místo posledního spočinutí knížete nezůstalo tak dlouhou dobu v povědomí členů kapituly a přeneseny byly ostatky jiné (obr. 8).

Další, velmi zajímavý objev byl učiněn při výzkumu krypty Kosmy a Damiána v lednu roku 1928. Mezi deseti zkoumanými hrobkami zaujala nejvíce ta v jihozápadním rohu. Ve výkopové dokumentaci z 27. 1. 1928 se v deníku z pera F. X. Margolda dočítáme: *Dnes jsme při dalším odstranění rumu přišli na hrob, ve kterém zdá se býti zachována podoba nebožtíka v odlitku negativně, totiž ve vrstvě vápna, na které je ještě částečně přilepen šat. Deska, která zde na hoře ležela byla pískovcová, bez ozdoby a nedala se zachovat, při odstranění praskla. Kostí jsou v tomto hrobě tmavé a jak se zdá vlhkem silně setlelé. Pan stavitel dómu vyrozuměl p. dr. Matiegku, který nejso v Praze přítomen, byl zde odpoledne zastoupen svým asistentem z osteologického ústavu, že zítra pro ... lebku pošle a v ostatních věcech pana profesora informovati bude. Práce v tomto místě byla zatím zastavena až do příchodu odborníků, kteří se možná pokusí o sádrový odlitek.* (obr. 9).

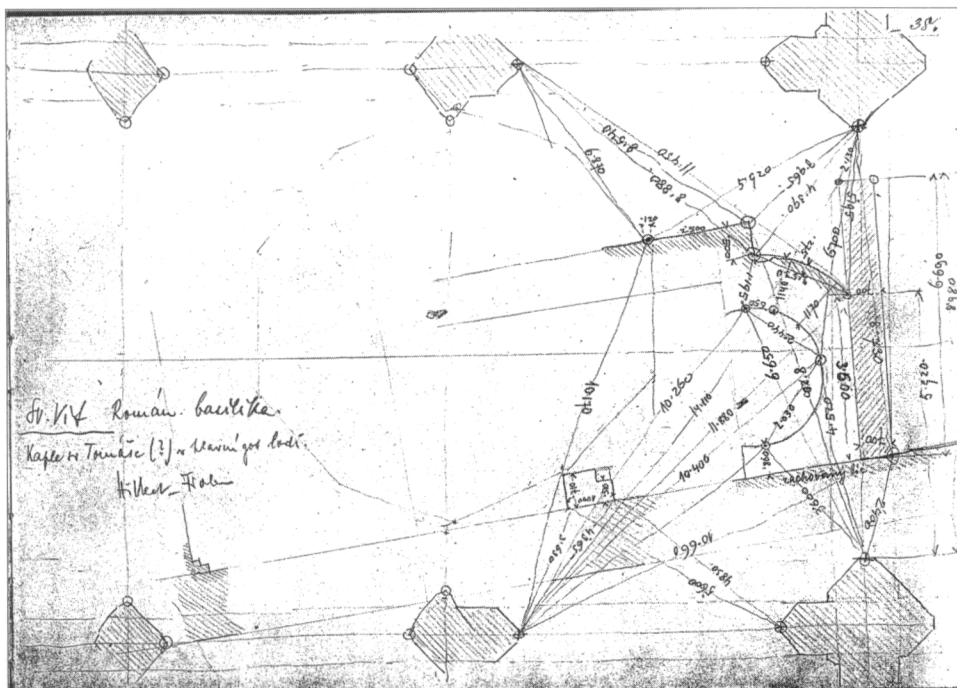
Nález zaujal nejen specialisty z řad historiků a antropologů, ale snad všechny, kdo se v té době pohybovali v katedrále a podíleli se na dokončování nových úprav. Po základní dokumentaci bylo rozhodnuto, že bude vytvořen sádrový odlitek. Tímto závažným úkolem byla pověřena štukatérská firma Novák a stranou nestál ani sochař Vojtěch Sucharda, který dal návrh, aby se otvor poznenáhlu od temena hlavy ze spod nahoru začal vymazávat sádrou bez veškerého vymazání parafinem. Špachtle se samozřejmě užívat nesmí. Zápis z 29. 1. 1928 pokračuje podrobným popisem použité technologie: *Od umělého kamene*



Obr. 6. Praha-Hrad, hrob sv. Vojtěcha, výzkum roku 1996.



Obr. 7. Praha-Hrad, hrob sv. Vojtěcha, výzkum roku 1996.



Obr. 8. Praha-Hrad, výzkum kaple sv. Tomáše, výzkum roku 1913. K. Hilbert, Skicář XVIII.

jsme odstoupili z toho důvodu, aby tento, který potřebuje delší dobu tvrdnutí a je mnohem těžší nežli sádra, nespadol dolu a vzal s sebou vrstvu vápna, která má pevnost asi tvarohu. Položili jsme do otvoru hlavy zrcadlo, ve kterém bylo jasně vidět (osvětleno elektrickou žárovkou) spodní čelist neporušenou, nos, ústa a oči nejsou a část uší as dle kresby temeno hlavy též porušeno. (Kosti lebky byly při objevení uvnitř na hromádce.) Poněvadž nebylo možno štukatérovi dosáhnout do hlavy, museli opatrně rum v předu odstranit, aby při práci měl větší pohodlí. Mladý Novák, který přivezl jen cement a písek, jel pro čerstvou sádru a kolem 10 hodiny začal mistr vymazávat sádrou. Práce trvala až do 4 hodin, kdy štukatér prohlásil, že bude nutno odlitek ihned odkrýt, aby sádra po utvrdnutí zemitým vlhkem pak znovu nezměkla. Opatrně jsme rum cm po cm odstranili a k páté hodině se zvedlo jádro i s vápnem a za krátko bylo vidět, že práce naše byla korunována úspěchem, odlitek se dobře podařil.

Po zaschnutí, očištění a po víkendy se na bustu postupně přicházeli podívat prof. Matiegka, zakladatel moderní české antropologie, soudní lékař prof. Slavík či budoucí ředitel Archeologického ústavu, dr. Böhm. Na odlitku byl vidět *rubáš vpředu a zašitá látka rubáše pod ní prsní koš a ruce. Na krku je vidět jablko a zdá se dokonce faldy na krku. Ústa jsou vidět a zuby a nos je zmačknut, když jsme to odkrývali, ležel na obličejí kámen, který asi nos zmačkl. Po očích jsou vidět stopy. Přes hlavu měl asi kapucu* (obr. 10, 11).

Otázkou zůstává kdo byl tak neobvykle pohřben. O hrob morový se na tak exponovaném místě jistě nejedná a tak se můžeme domnívat, že se jedná nejspíše o někoho významného, pravděpodobně člena kapituly, který zemřel daleko od Prahy a jeho ostatky byly tímto způsobem udržovány při přenosu v ušlechtilém stavu až do pohřbu.

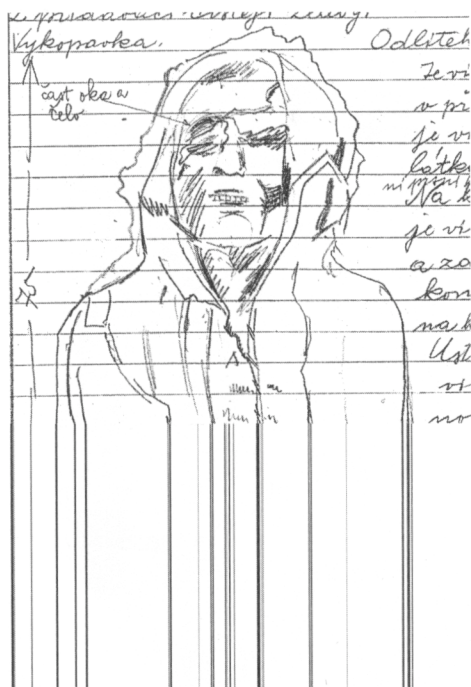
Archeologický výzkum objevil množství dalších hrobů, pokud prozatím pomíneme ty, které souvisejí až s mladšími obdobími, zůstává ještě několik hrobů v interiéru baziliky a v přilehlých kaplích, kterým se doposud nedostalo dostatečné pozornosti.



Obr. 9. Praha-Hrad, krypta Kosmy a Damiana, výzkum roku 1928, Stavební deník VII.

V severní lodi, před místností označenou K. Hilbertem jako X, byla nalezena vyzděná hrobka, která by mohla patřit biskupu Janovi I. Polohou je sice vzdálen od kaple sv. Gotharda, jedná se ale o kamennou hrobku, jedinou ve východní části severní lodi baziliky (obr. 12).

Dalším významným prostorem, tentokrát mimo interiér románské baziliky, ve kterém bylo nalezeno sedm hrobů je kaple sv. Michala – románská sakristie, situovaná při západní



Obr. 10. Prasha-Hrad, krypta Kosmy a Damiana, dokumentace hrobu od F. X. Margolda, Stavební deník VII.



Obr. 11. Praha-Hrad, krypta Kosmy a Damiana, dokumentace hrobu od F. X. Margolda, Stavební deník VII.

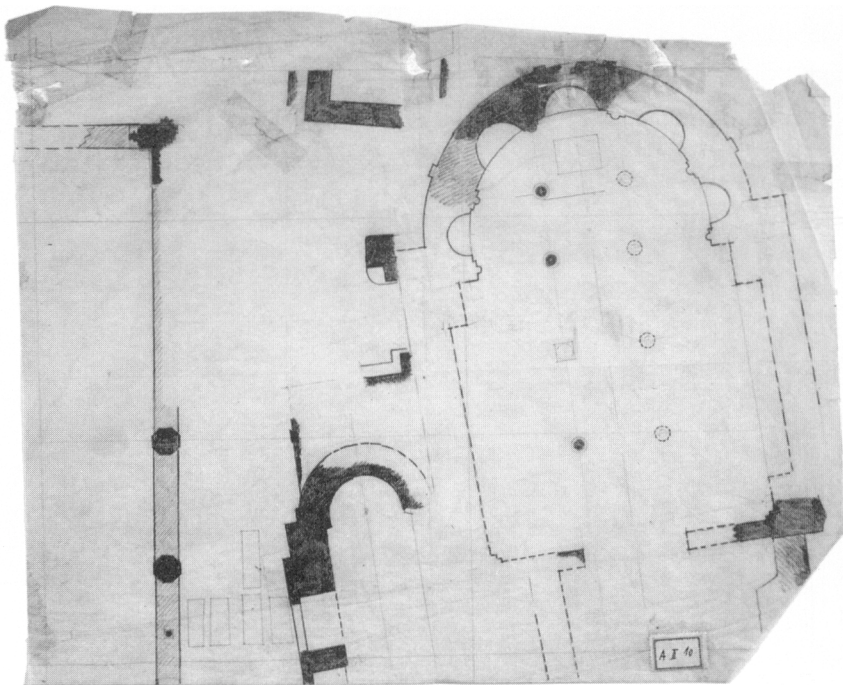
straně západního křídla ambitu. O jejím významu a nadání se dozvídáme z nekrologia děkana Víta, komu ovšem patřilo oněch sedm kamenných hrobek, nevíme (obr. 13).

Výše zmíněné hroby nejsou samozřejmě jedinými archeologicky prozkoumanými. V interiéru baziliky bylo zkoumáno ještě několik hrobek v západní části baziliky, v transeptu, podvěžních kaplích a v kapli neznámého zasvěcení ve východním prodloužení jižní podvěžní kaple. Tam byly nalezeny hroby tři, z nichž severní měl kamenné obložení. Bude jim věnováno další studium. Mým cílem bylo spíše přiblížit nejzajímavější z nálezů a upozornit na jeden fakt, který by měli mít neustále na paměti všichni, kteří se problematikou pohřbívání v katedrále zabývají a zabývat budou. Máme na jedné straně četné prameny písemné, na druhé straně prameny archeologické. Zdálo by se, že bude jednoduché propojit jedny s druhými a identifikovat hroby významných činitelů. Není tomu ovšem tak. Již v o době, kdy Beneš Krabice z Weitmile hroby přenášel, nebylo umístění hrobů některých významných osobností v povědomí členů kapituly, takže byly přeneseny hroby nesprávně. U knížete Břetislava II. máme v tomto ohledu jistotu, jak je tomu ale u ostatních?

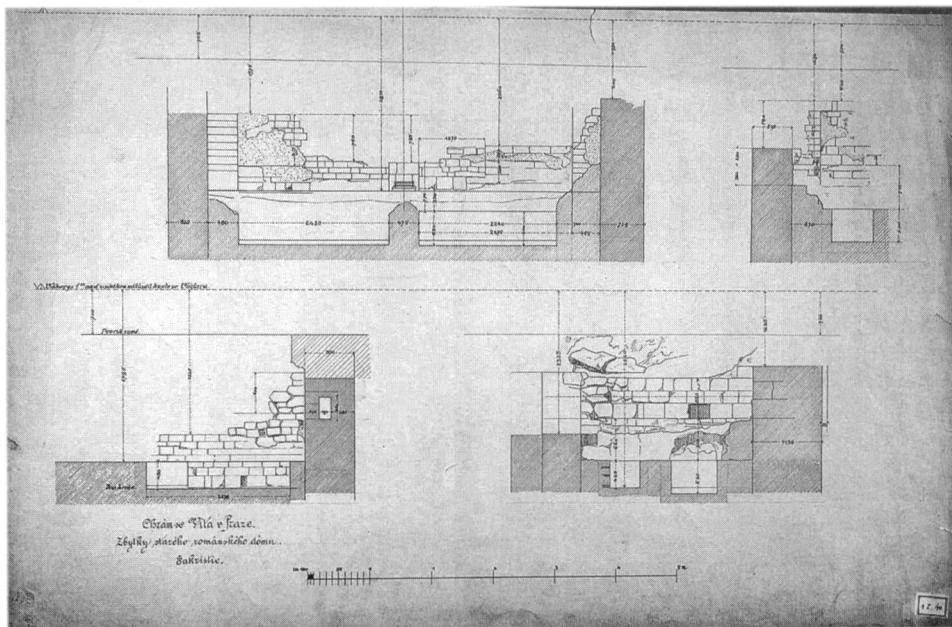
3. Hroby církevních činitelů vně chrámu sv. Víta (obr. 14–19)

Nesnadná je identifikace hrobů církevních činitelů mimo zdi jednotlivých hradních kostelů. V okolí chrámu sv. Víta, jehož interiéru se věnuje předchozí část příspěvku, se můžeme zabývat pouze několika. Dva z nich identifikují samotné hrobové nálezy, ostatní umístění v interiéru stavby.

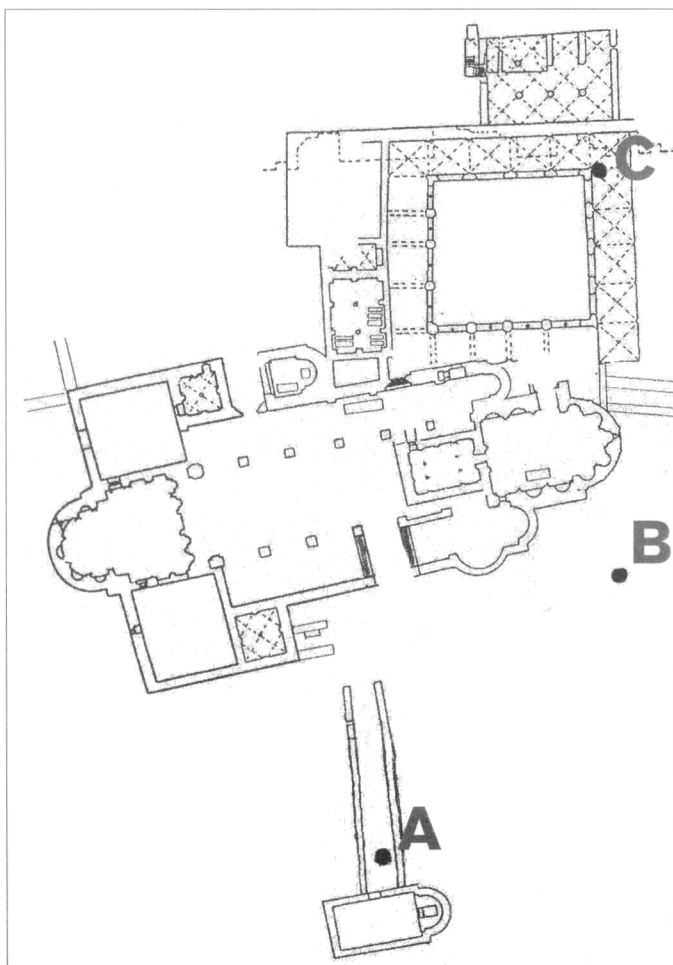
Patrně nejznámější a také první objevený je hrob, který se nachází ve zděné chodbě, která ve 2. polovině 12. století spojovala románskou baziliku sv. Víta s nedalekým kostelem neznámého zasvěcení, který v literatuře figuruje jako kostel sv. Bartoloměje (Borkovský 1969, s. 127–132). Chodba byla zkoumána ve více etapách v letech 1922 až 1928, při čemž bylo v jejím interiéru nalezeno asi 30 hrobů až ve třech horizontech. Již v červnu 1925,



Obr. 12. Praha-Hrad, sv. část baziliky – do zdiva lodi proražena výklenková kaple, pravděpodobně sv. Gotharda (APH A1188).

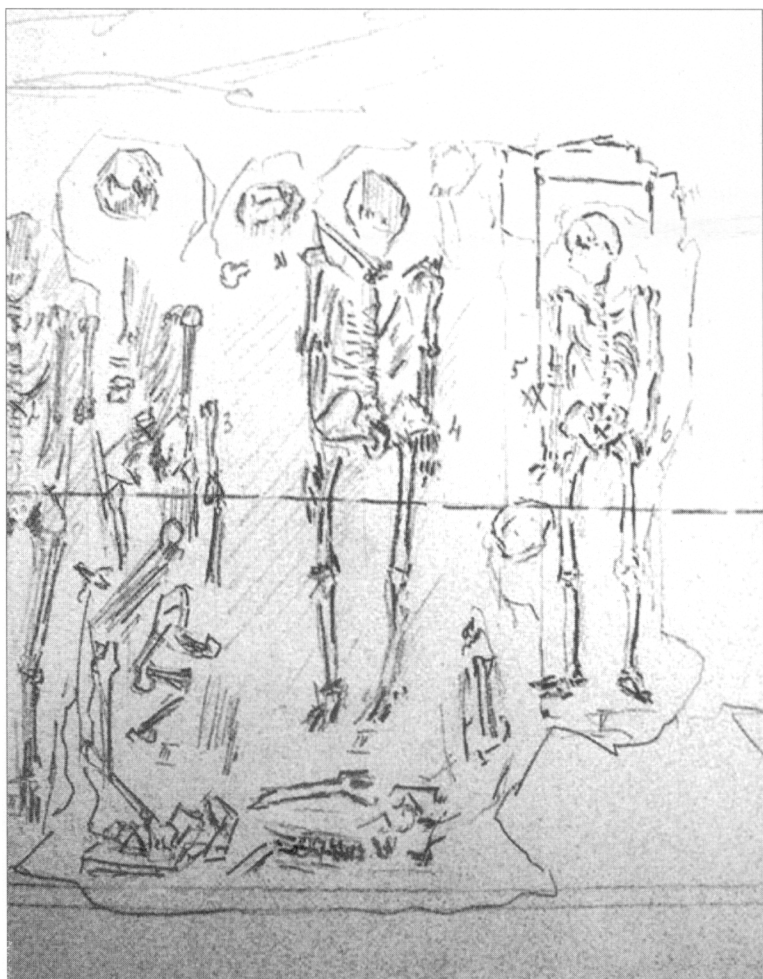


Obr. 13. Praha-Hrad, sakristie – kaple sv. Michala, Hilbertova dokumentace výzkumu, APH A140.



Obr. 14. Praha-Hrad, svatovítský komplex v době románské. A – hrob v chodbě ke kostelu neznámého zasvěcení (sv. Bartoloměj); B – poloha hrobu na pohřebišti jižně od baziliky; C – hroby v severovýchodním nároží ambitu.

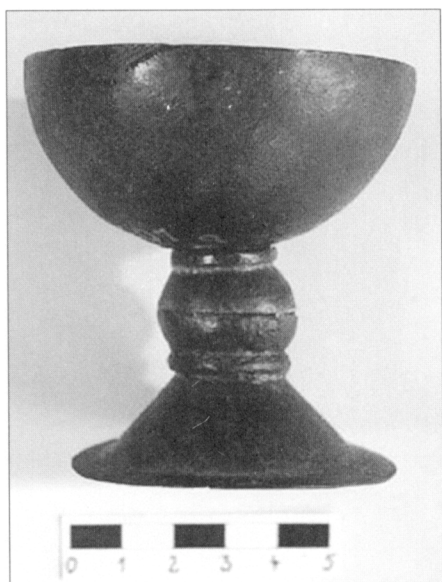
tedy krátce po zahájení systematického archeologického výzkumu („Zahájení výzkumu v přítomnosti členů komise, pp. minist. rady Blažeka, řed. Buchtely, řed. Stockého, Dra Gutha, Dr. Böhma a stav. rady Fialy. Začalo se kopati na rampě proti „porta aurea“ za účelem navázání na dřívější výzkum na nádvoří před rampou, a zejména na pokračování chodby s kostrami, vedoucí od odkrytého dřívě kostela směrem ke hlavnímu kostelu ...“ – zápis ze 4. 6. 1925; Deník 1925/I, s. 1), byla objevena kamenná hrobka, postavená z plochých opukových kvádrů („Místo výzkumu č. 2. ... V. Obezdvíka hrobu z tesaných nepravidelných kamenů, na nichž zbytky malty pod povrchem kamenu (příkrovu). Horní mrtvola leží v levé části obezdvíky, tak, že levá ruka spočívá na obezdvíce. Ruce podél těla, zbytky rakve rovněž pozorovány. Lebka nespočívá na obezdvíce, nýbrž je posunuta dále, takže nohy/paty spočívají na obezdvíce. Celkem asi o 7 cm výše než IV...“ – zápis ze 16.–17. 6. 1925; Deník 1925/I, s. 21). Překrýval ji minimálně jeden hrob a rozptýlené kosterní pozůstatky, nemůže tedy být součástí nejmladšího horizontu pohřbívání. O výzkumu hrobu samotného není k dispozici žádná dokumentace, najít se (doufejme, že prozatím) nepodařilo ani fotografie. Publikována byla pouze informace, že kostra v hrobce byla vybavena na prsou kalichem



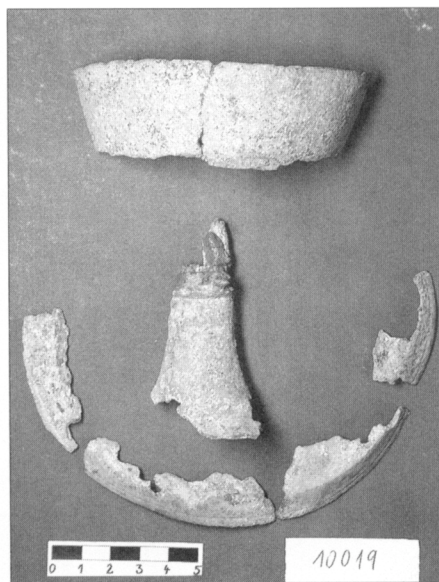
Obr. 15. Praha-Hrad, III. nádvoří, chodba ke kostelu neznámého zasvěcení. Výřez z kresby z roku 1925 horní úroveň koster, pod pravou kostrou horní obruba hrobu s kalichem a paténou.

a paténou. Pátrat po příčinách tak zřejmého nedostatku v dokumentaci je obtížné. Stopou snad může být zjištění, že kalich a paténa nenesou přírůstkové číslo nálezů, učiněných Archeologickým ústavem, ale číslo sbírky hradního stavitele Karla Fialy (inv. č. D15). Úroveň jeho dokumentace je velmi často nedostatečná.

Kalich s paténou hrob identifikují jako významného církevního činitele, podle zahraničních analogií biskupa či opata (Wieczorek–Hinz 2000, 29–30). Stejně zahraniční analogie dovolují tento významný nález, jediný na území Čech, datovat do 12. století (Świechowski 1983, 54, 75, 265–266, obr. 212), stratigrafická situace chodby a kostela do jeho 2. poloviny. Archeologická a stratigrafická situace obou objektů nebyla dosud detailně vyhodnocena. Posouzení situace zčásti dochované pod dlažbou III. nádvoří a deníkové zápisy potvrzuje stručné shrnutí I. Borkovského (1969, 129–130), o tom, že kostel stojí na destrukci valového opevnění. Mohl být nejspíše postaven až po vybudování kamenné románské hradby, tj. po roce 1135. Chodba je na spáru přizděna ke kostelu, je tedy ještě mladší. Interval mezi postavením kostela a chodby nelze jednoznačně určit, pravděpodobně však nebyl příliš velký.



Obr. 16. Praha-Hrad, III. nádvoří, hrob v chodbě ke kostelu neznámého zasvěcení. Měděný, původně pocínovaný kalich, 2. pol. 12. století.



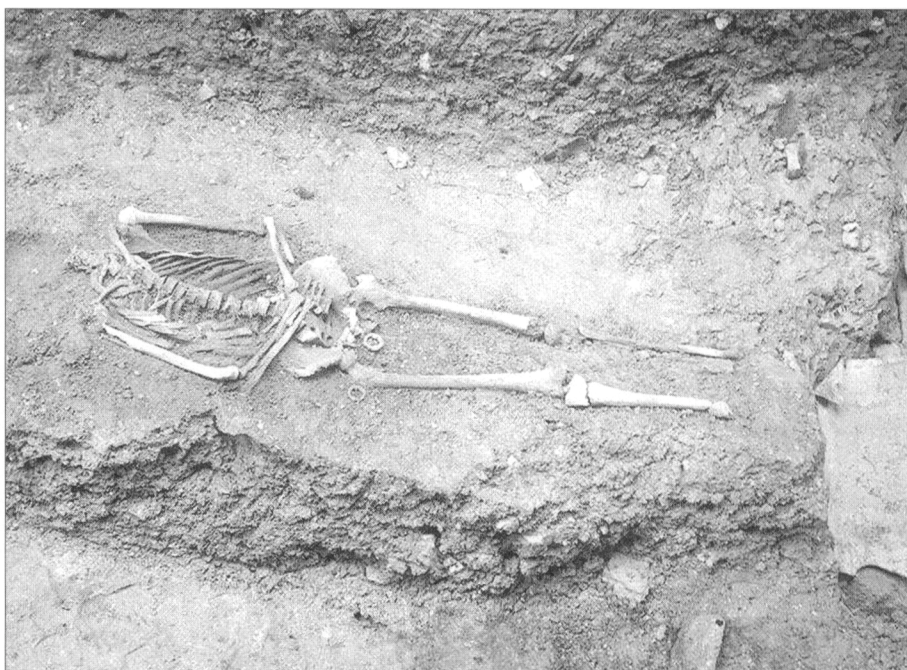
Obr. 17. Praha-Hrad, III. nádvoří, pohřebiště jižně od chrámu sv. Víta, výzkum v roce 1926. Hrob s cínovým kalichem.

Identifikaci konkrétní osoby nález neumožňuje. Z kuriózních důvodů selhává i antropologie. Až do 80. let byla v hrobce jako součásti prohlídkového okruhu pod III. nádvořím vystavena kostra. Nejnověji se ukázalo, že byla sestavena minimálně z pěti jedinců, tři dospělých mužů, jedné dospělé ženy a jednoho adolescenta s věkem 15 let. Nejvíce kostí náleží muži s určením věku 70 +/- 5 let (Becker 2001, 50–51). Proto lze uvažovat o tom, že se jedná o ostatky osoby původně pohřbené v této hrobce. Týž antropologický průzkum doložil, že v chodbě byly pohřbívány také ženy a děti, tudíž nemůže uplatnit předpoklad, že ji využívali pouze členové svatovítské kapituly.

Další hrob byl identifikován na pohřebišti zkoumaném v květnu až červenci 1926, které se táhlo v úzkém pruhu po jihovýchodní straně svatovítské románské baziliky. Na etážovém pohřebišti bylo zachyceno několik desítek hrobů až ve třech vrstvách. Referovaná skupina sestávala z 11 hrobů. Ve stratigraficky nejmladším hrobovém horizontu byl zjištěn hrob, v němž v hrobové jámě bez zjištěných stop úpravy ležela kostra s rukama složenými na břichu, v nichž původně držela cínový kalich. Po obou stranách pravé stehenní kosti byly nalezeny dva bronzové kroužky („*U piliře pod spojovací chodbou východně od tresoru, odkryta byla ve vrchní [třetí] vrstvě na hřbitově kostra asi řadového kněze, jenž ve složených na břichu rukách držel cínový gotický kalich a po obou stranách horní části pravého stehna měl dva bronzové kroužky [asi od pasu]...*“ – zápis z 23. 6. 1926, Deník 1926/I, s. 318; viz též zápis z 1. 7. 1926 – „*Na hřbitově u křížové lodě a východně od tresoru byly čištěny kostry; lebka kněze s cínovým kalichem byla v noci ukradena*“, Deník 1926/I, 326).

Kroužky naznačují, že nebožtík byl pohřben jen v jednoduchém oděvu či rubáši, snad sepijatém jednoduchým pásem. Poškozený kalich byl již dříve na základě okraje nohy a talířovitého prstence datován do 13. století, spíše jeho starší části (Frolík 1988). Také v tomto případě nemáme žádné vodítko, které by dovolilo uvažovat o konkrétní osobě, která je zde pohřbena. Kosterní pozůstatky se nepodařilo v dochovaném antropologickém materiálu identifikovat.

K posledním dvěma hrobům se musíme přemístit do sídla svatovítské kapituly, tzv.



Obr. 18. Praha-Hrad, III. nádvoří, pohřebiště jižně od chrámu sv. Víta. Hrob s fragmenty cínového kalichu, 13. století.

„kláštera kostela pražského“, který stál severně od svatovítské románské baziliky. Zanikl ve 14. století a jeho půdorys je postupně sestavován na základě příležitostných výkopů od 19. století (Durdík–Chotěbor–Muk 1984; Frolík–Maříková–Kubková–Matouš 2000, 5–6, 9–10).

Prvé nálezy hrobů zaznamenal při svých výkopech v interiéru gotické katedrály již K. Hilbert. Odkryta byla také jižní část ambitu, bezprostředně přiléhající k románské svatovítské bazilice. V západní partii jižní části ambitu byly odkryto několik hrobů. O jejich podobě, vybavení a dalších detailech máme jen povšechnou informaci na základě náčrtů ve skicách K. Hilberta (Skicář XVII).

V roce 1986 byly využity probíhající práce v tzv. staré sakristii katedrály sv. Víta k sondáži, která protala ve směru východ-západ východní část ambitu a jednu přilehlou místnost východního křídla „kláštera“. V ploše ambitu, podle průběhu nalezených zdí přímo u jeho severovýchodního nároží, byly zjištěny části dvou hrobů, které se vzájemně překrývaly, výše hrob 3/86 a níže hrob 4/86. Ve výplni hrobu 3 byl nalezen chronologicky necitlivý železný hřebík. Hrob 4 neposkytl žádné nálezy. Oba hroby respektovaly zeď, která oddělovala ambit od rajské zahrady. Překrývala je žlutohnědá jílovitá vrstva, kterou považujeme za podklad nedochované podlahy. Hroby můžeme datovat jen šířeji do 12. až 13. století. Spodní hranici poskytuje předpokládané datum dokončení kapitulu sídla (rok 1096), horní jeho zánik po roce 1344. O současnosti s existencí stavby svědčí hrobová jáma hrobu 3, která porušuje základové zdivo ambitu, ale respektuje nadzemní část.

Nic nebrání tomu považovat oba pohřbené za členy svatovítské kapituly. Překvapení přinesl antropologický průzkum, který kostru v hrobě 3/86 přiřknul ženě 50–55 let staré (Becker 2001, 125–126). Kosterní pozůstatky z fragmentu hrobu 4 nebyly v roce 1986 vyjmuty. Určení z hrobu 3/86 lze interpretovat různým způsobem, např. pohřeb příslušnice služebného personálu nebo naopak osoby, u níž byla tímto způsobem zdůrazněna zásluha o kapitolu. Nabízí se také velmi prozaické vysvětlení. To směřuje naši pozornost ke zprá-

vám o jen velmi pozvolném prosazování celibátu v církevním prostředí v 11. a 12. století. Připomeňme, že papežský legát Guido, který v roce 1143 navštívil české země, měl, kromě jiného, za úkol prosadit reformní požadavky a to i ty, které se týkaly celibátu. Jen ve svatovítské kapitule byl sesazen probošt Jurata, protože byl laik a ženatý. Děkan a arcijáhen Petr byl sice kněz, ale měl tři manželky. Také mezi kanovníky byli ženatí laikové (Novotný 1913, 787–788). Situace nebyla lepší ani v dalších kapitulách (vyšehradské a olomoucké). Snad je tedy žena z hrobu 3 životní družkou některého z členů kapituly, která zemřela před akcí legáta Guida.



Obr. 19. Praha-Hrad, III. nádvoří, zaniklé sídlo svatovítské kapituly. Hrob 3/86 uložený v severovýchodním nároží ambitu.

Tématem letošní konference je/ jsou hranice v životě středověkého člověka. Ty můžeme chápat nejen teritoriálně. Okamžikem pohřbení se nebožtík začal přibližovat hranici zapomnění, která se obvykle nevyhnula ani velmi významným činitelům v označených hrobech. Tím méně těm, o nichž se povědomost udržovala pouze v lidské paměti. Zapojením vědy ovšem začínáme pracovat také s další hranicí – hranicí poznání (poznávání). Ta by měla působit opačným směrem než hranice zapomnění. V jedné části známé sci-fi série Star Trek je budoucnost označena jako neobjevená země a je vlastně nekonečná. Stejnou neobjevenou zemí je také minulost, i v ní stále posouváme hranice, ale i ona je díky hranici zapomnění vlastně nekonečná.

Poznámky

- 1 Hroby svatojiřských abatyší 16.–18. století v rakvích, neklenutých i klenutých cihlových hrobkách překrytých mramorovými náhrobními deskami byly poměrně bohatě vybaveny textiliemi, odznaky postavení v podobě berel a korunek, dále růženci, medailony apod. (Borkovský 1975). Zpracování hrobů, hrobek a náhrobků pražských arcibiskupů a kapitulních hodnostářů v 16.–18. století ve svatovítské katedrále je úkolem pro budoucnost.
- 2 Nelze vyloučit, že pískovcová krycí náhrobní deska – mimochodem jediná jednodílná pískovcová deska nalezená v primárním uložení na Pražském hradě – je možným pojítkem mezi tímto hrobem a hroby knížecími, resp. hrobkou Boleslava II, která byla zakryta zřejmě dvěma pískovcovými deskami, z nichž se dochovala jedna. K překrytí dalších předrománských a románských hrobek významných jedinců byly přítomny na Pražském hradě častěji používány desky opukové.
- 3 Náhrobek připomínající Mladu v klášteře sv. Jiří zmiňuje v r. 1669 B. Balbín (Borkovský 1975, 146; Ryneš 1944, 27, 74). Vzhledem k tomu, že se nedochoval jeho bližší popis, nelze se vyjádřit k jeho stáří ani k vazbě na Mladin skutečný či některý z domnělých hrobů (hrob otevřený r. 1673?, jiný hrob?).
- 4 Dle I. Borkovského (1975, 74) byly umístěny v románském přístavku který byl přidán k severní straně baziliky a k západní zdi severní věže (Borkovský 1975, 74) a který předcházal gotickému a renesančnímu jižnímu křídlu ambitu. Tato informace není v současnosti ověřitelná.
- 5 Za poznámku stojí skutečnost, že v těsné blízkosti hrobek se dochovaly dva hroby 16 a 17 s výrazně lépe dochovanými skelety.

- 6 V prostoru, kde se mj. nacházely románské hroby, se pohřbívalo i v době, kdy již existovalo renesanční jižní křídlo ambitu. Kolem poloviny 16. století zde byl mj. pohřben pan Albert, svatovítský kapitulní děkan, který byl zpovědníkem v klášteře sv. Jiří (Borkovský 1975, 74–75).
- 7 Die A. Podlahy byla v kapli P. Marie nalezena ještě jedna náhrobní deska s rytou postavou stojící v arkádě, bližší místo nálezu však není známo (Borkovský 1975, 105).
- 8 Podle K. Stejskala (1976, 15; 1984, 286–287) pracovala dílna, z níž náhrobníky vyšly, zřejmě ve svazku hutí, která byla po roce 1280 povolána k výstavbě kostela sv. Salvátora v klášteře blahoslavené Anežky, možná snad konkrétně ze Champagne. V kostele sv. Salvátora spatřuje odezvy francouzské klasické gotiky J. Kuthan (1982, např. 284). Z typu vytvořeného francouzským klasickým sochařstvím 13. století vychází postava Gutiny náhrobní desky též podle J. Homolky. Tato postava „je však slohově transponována ve smyslu lineárně rytmické kaligrafie poklasického slohu“ (Homolka 1982, 107).
- 9 Kunhuta z Kolovrat byla zřejmě první abatyší pohřbenou v hlavní lodi baziliky. Co vedlo k tomu, že nebyla pohřbena v kapli P. Marie, není známo. Pohřbívání do kaple P. Marie se znovu vrátilo ve 2. polovině 16. století (Borkovský 1975, 92). Hrobová jáma 95 pod náhrobní deskou Kunhutiny ostatky neobsahovala (blíže Borkovský 1975, 40–41).
- 10 Tyto desky zmiňuje Beneš Krabice z Weitmile v souvislosti s úpravou hrobů po jejich přenesení do nového chóru r. 1374 (BENEŠ KRABICE, FRB IV, 548).
- 11 šedého v prvním případě, červeného v případě druhém.
- 12 Figurální náhrobek Jana Očka z Vlašimi († 1380) z doby před rokem 1380, který se nachází v kapli sv. Erharda a Otýlie (Vlašské), vznikl v těsné souvislosti s parléfovskou hutí. Je zajímavé, že na rozdíl přemyslovských tumb, které jsou z opuky, je tento náhrobek zhotoven z dvojího druhu mramoru. Velmi blízký je náhrobek vratislavského biskupa Przeclawa z Pogorzelu v tamní katedrále. Na té lze zase najít styčné prvky s náhrobkem prvního pražského arcibiskupa Arnošta z Pardubic († 1364), který byl podle svého přání pohřben v městském kostele v Kladsku (Kutal 1984, 244–245).
- 13 Celkovým zpracováním výzkumu kapitulního komplexu na Pražském hradě se zabývá grant GAAV Ecclesia Sancti Viti, Wenceslai, Adalberti et Sanctae Mariae et monasterium ecclesiae pragensis. S výzkumem románské baziliky bylo započato v souvislosti s dostavbou gotické katedrály, za doby působení stavitele Josefa Mockera byla prozkoumána západní část s kryptou sv. Martina, od roku 1899 jak stavitel chrámu působil Kamil Hilbert, který systematicky zkoumal jak v období před první světovou válkou, tak po ní, celou románskou baziliku a výsledky své práce shrnul v Památkách archeologických. Na počátku 20. let stavitel Karel Fiala, v souvislosti přestavbou hradu na sídlo prezidenta, prozkoumal kostel zv. sv. Bartoloměje a chodbu k němu přiléhající, jeho výzkum převzal a po roce 1925 dokončil Archeologický ústav.
- 14 Statuta metropolitanae ecclesiae Pragensis anno 1350 conscripta, ed. Antonín Podlaha 1905, 15.
- 15 Quum reconditae ab anno MCCCXCVI
in hoc tumulo Reliquiae S. Adalberti
Ep. M. et Ss. Quinque Fratrum die
XV. Martii MDCCCLXXX levarentur
inventi sunt in hoc ipso separato
tumuli loco isti aliorum ofisium
cineres de quibus ignotum est utrum
forse reconditis quorumdam Sanc
torum ofisibus super fuerim. In nova
lignea theca devote collocati prisumo
suo pacis loco commendatur
Hujus fidem sancti
+ Carolus Episcopus Ioppensis
S.M.E. Decanus
Pragae mense Aprili
1880
- 16 Podle antropologického průzkumu V. Černého antropologický materiál obsahoval pozůstatky minimálně 5 jedinců, dva byli v dětském věku, u dospělých se jednalo jednoznačně o dvě ženy, u třetího pak pohlaví není jisté (Bravermannová 2002).

Literatura a prameny

- BECKER, M. J., 2001: Human Skeletons Excavated from a series of “Cemetery” Areas Within the Prague Castle, Czech Republic, rukopis uložený v odd. Pražský hrad ARÚ AV ČR Praha.
- BOHÁČOVÁ, I.–FROLÍK, J.–ŽEGKLITZ, J., 1988: Záchrané práce na Pražském hradě (1983–1984) v katedrále sv. Víta, Castrum Pragense 1, 21–22.
- BORKOVSKÝ, I., 1969: Pražský hrad v době přemyslovských knížat – Die Prager Burg zur Zeit der Přemyslidenfürsten. Praha.

- BORKOVSKÝ, I., 1975: Svatojiříská bazilika a klášter na Pražském hradě, Praha.
- BRAVERMANOVÁ, M., 2002: Protokol o uložení pozůstatků z tumba knížete Břetislava II., KPR 16. 2. 2002.
- Deník 1925/I: Hrad Pražský – III. nádvoří. Denník vykopávek 1925 (4.VI.–27. VII), ARÚ AV ČR Praha, oddělení Pražský hrad.
- Deník 1926/I: Hrad Pražský – III. nádvoří. Denník vykopávek 1926 (20. IV.–7. VIII), ARÚ AV ČR Praha, oddělení Pražský hrad.
- Deník 1928/VII: Hrad Pražský – III. nádvoří. Denník vykopávek 1928 (20. I.–24. III.), ARÚ AV ČR Praha, oddělení Pražský hrad.
- DURDÍK, T.–CHOTĚBOR, P.–MUK, J., 1984: Klášter kostela pražského na pražském hradě – Das Kloster der Prager Kirche auf der Prager Burg, *Archaeologica Pragensia* 5/1, s. 113–124.
- EBEN, D., 1994: Liturgická hudba v předhusitské katedrále, *Pražské arcibiskupství 1344–1994*, Praha.
- FROLÍK, J., 1988: Druhý archeologický nález kalicha z Pražského hradu – The second archaeological find of a chalice from Prague Castle, *Sborník Kruhu přátel Muzea hl. m. Prahy* 1, s. 95–102.
- FROLÍK, J., 1996: Zpráva o záchraném archeologickém výzkumu prováděném na základě smlouvy č. 709/96 na lokalitě Praha-Hrad, chrám sv. Víta – hrob sv. Vojtěcha, ARÚ AV ČR Praha, č. j. 1684/96.
- FROLÍK, J.–MARÍKOVÁ-KUBKOVÁ, J.–MATOUŠ, P., 2000: Zpráva o záchraném archeologickém výzkumu provedeném na základě smlouvy č. 7077/99 na lokalitě Praha-Pražský hrad, Vikářská ulice a Jiřské náměstí, I. a III. etapa předláždění, *Archiv ARÚ AV ČR Praha*, čj. 9937/00.
- FROLÍK, J.–MARÍKOVÁ-KUBKOVÁ, J.–RUŽIČKOVÁ, E.–ZEMAN, A., 2000: Nejstarší sakrální architektura Pražského hradu. Výpověď archeologických pramenů, *Castrum Pragense* 3, Praha.
- HILBERT, K. 1914: Nové poznatky o románské basilice na hradě pražském, *Památky archeologické* 26, 10–15.
- HOMOLKA, J., 1982: Sochařství doby posledních Přemyslovců, 69–157. In: *Umění doby posledních Přemyslovců, Středočeské muzeum Roztoky u Prahy, SSPPOP Středočeského kraje*.
- KOSTÍLKOVÁ, M., 1997: Oltářní tumba v kapli sv. Vojtěcha, nález ostatků sv. Vojtěcha roku 1880 a jejich další osudy. In: *Svatý Vojtěch. Sborník miléniu. Praha*, 141–167.
- KUTAL, A., 1984: Gotické sochařství. In: *Dějiny českého výtvarného umění I/1. Od počátků do konce středověku*, 216–283, Praha.
- KUTHAN, J. 1982: Architektura v přemyslovském státě 13. století. In: *Umění doby posledních Přemyslovců, Středočeské muzeum Roztoky u Prahy, SSPPOP Středočeského kraje*, 181–351.
- MARÍKOVÁ-KUBKOVÁ, J.–EBEN, D., 1999: Organizace liturgického prostoru v bazilice sv. Víta, *Castrum Pragense* 2, 227–240.
- MARÍKOVÁ-KUBKOVÁ, J.–FOLTÝN, D., v tisku: Hrobová kaple knížete Břetislava II. při bazilice sv. Víta, Václava, Vojtěcha a Panny Marie, *Castrum Pragense*.
- NECHVÁTAL, B., 2001: Dva raně středověké sarkofágy z Vyšehradu, *Archaeologica historica* 26, Brno, 345–358.
- NOVOTNÝ, V., 1913: *České dějiny. Díl I. Část II. Od Břetislava I. do Přemysla I. (1034–1197)*. Praha.
- POCHITONOV, A.–RADOMĚRSKÝ, P., 1961: Neznámý Přemyslovský náhrobek v Praze, *ČNM*, odd. věd společenských, 130, Praha.
- RYNEŠ, V., 1944: *Mláda Přemyslovna*, Praha.
- Skicaf XVII: Skicaf K. Hilberta, označený „Sv. Vít 1911–XVII“, *Archiv Pražského hradu*, fond Jednota pro dostavbu chrámu sv. Víta.
- SOMMER, P., 2000: Kaple Panny Marie v klášteře sv. Jiří na Pražském hradě a začátky české sakrální architektury. In: *Přemyslovský stát kolem roku 1000*, Praha, 121–126.
- STEHLÍKOVÁ, D., 2003: Ostrovské náhrobky a pečeti z let 1220–1250 – Ostrower Grabsteine und Siegel aus den Jahren 1220–1520, In: *1000 let kláštera na Ostrově (999–1999)*, 75–102, Praha 2003.
- STEJSKAL, K., 1976: Mistr Gutina náhrobníku a jeho dílo (K počátkům gotického malířství v Čechách), *Časopis národního muzea* 145, 10 an.
- STEJSKAL, K., 1984: Počátky gotického malířství. In: *Dějiny českého výtvarného umění I/1. Od počátků do konce středověku*, 284–310, Praha.
- ŚWIECHOWSKI, Z., 1983: *Romanesque Art in Poland*. Warszawa 1983.
- VLČEK, E., 1997: *Nejstarší Přemyslovci. Fyzické osobnosti českých panovníků I.*, Praha.
- VLČEK, E., 2000: *Čeští králové I.*, Praha.
- ZOLL-ADAMIKOWA, H., 1997: Elementy ordo defunctorum średniowiecznych benedyktynów Tynieckich (na podstawie wykopalisk). In: *Śmierć w dawnej Europie, Zbiór studiów, Acta Universitatis Wratislaviensis, Historia*, t. 129, 73–86.
- WIECZOREK, A.–HINZ, H.–M. (eds.), 2000: *Europas Mitte um 1000 – Europe's Centre around A. D. 1000 – Europa Középe 1000 Körül – Europa Środkowa okolo roku 1000 – Střed Evropy okolo 1000*. Katalog. Stuttgart.

Grenze des Lebens, Grenze der Vergessenheit

Viele kirchliche Persönlichkeiten, die eine Beziehung zum Bistum, später Erzbistum und weiter zum Prager Kapitel und zum Benediktinerkloster des Hl. Georg hatten, verbrachten im Mittelalter und in der Neuzeit ihr Leben in der Prager Burg. Für manche von ihnen wurden die Burgkirchen und -friedhöfe zu ihren letzten Ruhestätten. Aus diesem Grund stellt die Prager Burg die bedeutsamste Aunhäufung von funeralen Denkmälern in Böhmen dar, die eine Verbindung zu bedeutenden Repräsentanten der Kirche haben. In diesem Artikel wird die Aufmerksamkeit nur einem Teil vom umfangreichen Quellenfonds gewidmet, und zwar den angeblieben, wirklichen sowie wahrscheinlichen Grübern und Grabmälern der bedeutsamen Vertreter der Kirche – einigen Bischöfe, Erzbischöfe, Äbtissinnen des St.-Georg-Klosters und der Mitglieder des Prager Kapitels in der Zeit seit dem 10. bis zum Anfang des 15. Jhs.

Die Basilika und das Kloster des Hl. Georg (Abb. 1). Trotz den Versuchen, das Grab 102 oder das im Jahre 1673 in der Kapelle der Jungfrau Maria entdeckte Grab der ersten Äbtissin Mlada zu zusagen, wurde ihr wirkliches Grab bisher nicht gefunden. Mit der Bestattung der Äbtissinnen oder bzw. auch der Repräsentanten des Prager Kapitels, die mit der Kommunität des Hl.-Georg-Klosters im dienstlichen Verkehr in der 2. Hälfte des 12. bis im 13. Jh. waren, hängen wahrscheinlich die aus kleinen Pläuerquadern und -platten gemauerten Grüfte im südlichen Kreuzgang (Abb. 2) zusammen. Die Äbtissin (Anežka?, gest. 1228) wurde wahrscheinlich in der Gruft 110 in der Kapelle der Jungfrau Maria beigesetzt. An der Westseite der Gruft einer Frau im Alter maturus mit den auf dem Bauch gelegten Händen befand sich eine Pläuerkalksteinplatte mit der runden Vertiefung für den Schädel (Abb. 3). Einige Grabplatten belegen bedeutsame Begräbnisse im 14. und am Anfang des 15. Jhs.: Platte, die der Äbtissin Kunhuta (gest. 1321) aus der Kapelle der Jungfrau Maria zugeschrieben ist, Platte des Kanonikers Tomáš Syrec (gest. 1357) vom Hl. Georg in der südlichen Turmkapelle, Marmorplatte, die dem Grab der Äbtissin Alžběta (gest. 1378) in der Kapelle der Jungfrau Maria gehört und die Platte der Kunhuta von Kolovraty (gest. 1401) im Hauptschiff der Basilika.

Die Basilika der Hll. Veit, Wenzel, Adalbert und der Jungfrau Maria diente mehr als 300 Jahre lang unter anderem als Begräbnisstätte für Prominenten der damaligen Welt. Aus schriftlichen Quellen wissen wir von einigen Heiligen und von der beträchtlichen Anzahl von Herrschern und kirchlichen Würdenträgern, die hier ihre letzte Ruhestätte fanden. Der erste, der ihre Ruhe gestört hat, war Beneš Krabice von Weitmile, der mit einer guten Absicht einige von den Überresten in die neugebaute gotische Kathedrale unterbringen lassen hat.

Hand in Hand mit archäologischen Forschungen gingen auch die Bemühungen, die einzelnen Gräber zu identifizieren, vor allem selbstverständlich die Gräber von Heiligen und Patronen der tschechischen Länder, der Hl. Václav (Wenzel) und der Hl. Vojtěch (Adalbert). Was den ersten betrifft, gibt es keine Zweifel. Seit dem Begräbnis in der südlichen Apside der vorromanischen Rotunde blieb sein Grab an derselben Stelle und wurde zu einer der wichtigen liturgischen sowie architektonischen Achsen aller folgenden Bauetappen. Anders ist es mit dem Grab des Hl. Adalbert, seine Lage kennen wir sicher erst in der gotischen Kathedrale.

Manche Fragen stellen auch die wahrscheinlich klaren Begräbnisse der Herrscher. Bfetislav II. wurde nach den schriftlichen Quellen in der Kapelle des Hl. Thomas nördlich von der Basilika bestattet und Beneš Krabice von Weitmile sollte seinen Körper im Dezember 1373 in die Kapelle des Hl. Antonius übertragen. Die von K. Hilbert durchgeführte Forschung entdeckte jedoch seinen Körper unberührt und die anthropologische Erforschung der Überreste in der gotischen Gruft eliminierte die Anwesenheit von Gebeinüberresten von einem erwachsenen Mann.

Die archäologische Forschung leistete einen Beitrag auch zum Kennelernen der in diesem außergewöhnlichen Milieu ausgeübten Begräbnisritualien. In der Krypta von Kosma und Damian wurde ein Grab entdeckt, in dem ein mit starker Kalkschicht überschütteter Mensch bestattet worden war (Abb. 10, 11).

Für die Begräbnisse in der romanischen Basilika gibt es zahlreiche schriftliche und auch archäologische Quellen. Es könnte scheinen, es wäre einfach, die einen mit den anderen zu verbinden und die Gräber von bedeutsamen Persönlichkeiten zu identifizieren. Es ist aber nicht so. Bereits in der zweiten Hälfte des 14. Jhs. geriet die Kenntnis über die Lage einiger Gräber in Vergessenheit und die Kapitelmitglieder ließen die falschen Gräber übertragen.

Bedeutsame Gräber findet man auch in der nächsten Nachbarschaft der romanischen Basilika des Hl. Veit. In dem Gang zwischen der Basilika und der Kirche, der in der Literatur als die Kirche des Hl. Bartholomäus erwähnt wird, wurde eine Gruft aus kleinen Pläuerkalksteinquadern entdeckt, in die der Verstorbene mit Kelch und Patene beigesetzt worden war (nach 1135). Ein weiteres Grab, diesmal mit einem beschädigten Kelch, den man ins 13. Jh. datieren kann, stammt aus der Grabstätte, die sich an der Südostseite der Basilika ausdehnte. Bronzene Ringel an beiden Seiten des rechten Schenkelbeins andeuten, dass der Verstorbene nur in einem einfachen Gewand vielleicht mit einem einfachen Gürtel bestattet worden war. Die Verstorbenen wurden auch nördlich von der Basilika im südlichen Kreuzgangteil des Klosters der Prager Kirche beerdigt. Im Ostteil des Kreuzgangs wurden Teile von zwei Gräbern 3/86 und

4/86 entdeckt, die sich einander überdecken und die man ins 12.–13. Jh. datieren kann. Nichts spricht gegen der Voraussetzung, dass es sich um zwei beigestezte Mitglieder des Kapitels des Hl. Veit handelt. Das Skelett im Grab 3/86 gehörte einer Frau, während es sich im Grab 4/86 einer anthropologischen Analyse nach um einen verstorbenen Mann handelte. Diese Tatsache ist wahrscheinlich mit den Nachrichten in Zusammenhang zu bringen, dass sich das Zölibat im frühmittelalterlichen kirchlichen Milieu nur sehr allmählich durchsetzte.

Abbildungen:

1. Prag-Burg, Gebäudekomplex des Hl. Georg (Basilika und Kloster des Hl. Georg, Kapelle der Jungfrau Maria). 1 – vorromanisches Grab, 2 – romanische Gruft, 3 – Pläuergrabplatte (A – Äbtissin Kunhuta, B – Kanoniker Tomáš Syrec), 4 – Marmorgrabplatte (C – Äbtissin Alžběta, D – Äbtissin Kunhuta von Kolovraty). Genaue Lokalisierung der Fundstätten von Grabplatten – nur D.
2. Prag-Burg, Kloster des Hl. Georg – Ansicht in den südlichen Kreuzgangflügel (11–15 – romanische Grüfte).
3. Prag-Burg, Kloster des Hl. Georg, Kapelle der Hl. Jungfrau Maria – Gruft 110.
4. Prag-Burg, romanischer Bistumsgebäudekomplex.
5. Prag-Burg, Hilberts Plan J. 1929 (APH AII3). Gestalt der romanischen Phase der Kapelle des Hl. Wenzel und die Lage des Grabs von Hl. Adalbert im Mittelschiff.
6. Prag-Burg, Grab des Hl. Adalbert, Forschung aus dem J. 1996.
7. Prag-Burg, Grab des Hl. Adalbert, Forschung aus dem J. 1996.
8. Prag-Burg, Erforschung der Kapelle des Hl. Thomas, J. 1913. K. Hilbert, Skizzenmappe XVIII.
9. Prag-Burg, Gruft von Kosma und Damian, Forschung aus dem J. 1928, Tagebuch der Baustelle VII.
10. Prag-Burg, Gruft von Kosma und Damian, Dokumentation des Grabs von F. X. Margold, Tagebuch der Baustelle VII.
11. Prag-Burg, Gruft von Kosma und Damian, Dokumentation des Grabs von F. X. Margold, Tagebuch der Baustelle VII.
12. Prag-Burg, Hl. Teil der Basilika – ins Schiffsmauerwerk wurde eine nischenartige Kapelle durchgebrochen, wahrscheinlich die Kapelle des Hl. Gothard (APH AII88).
13. Prag-Burg, Sakristei – Kapelle des Hl. Michael, Hilberts Dokumentation der Forschung, APH AI40.
14. Prag-Burg, Gebäudekomplex des Hl. Veit in der romanischen Zeit.. A – Grab im Gang zur Kirche der unbekanntenen Einweihung (Hl. Bartholomäus); B – Lage des Grabs in der Grabstätte südlich von der Basilika; C – Gräber in der nordöstlichen Kreuzgangecke.
15. Prag-Burg, III. Burghof, Gang zur Kirche der unbekanntenen Einweihung. Ausschnitt aus der Zeichnung aus dem J. 1925 – oberes Skeletteniveau, unter dem rechten Skelett befindet sich der obere Rand des Grabes mit Kelch und Patene.
16. Prag-Burg, III. Burghof, Grab im Gang zur Kirche der unbekanntenen Einweihung. Der Kupferursprünglich verzinnte Kelch, 2. Hälfte des 12. Jhs.
17. Prag-Burg, III. Burghof, Grabstätte südlich vom Sankt-Veits-Dom, Forschung im Jahre 1926. Grab mit dem Zinnkelch.
18. Prag-Burg, III. Burghof, Grabstätte südlich vom Sankt-Veits-Dom. Fragmente eines Zinnkelchs, 13. Jh.
19. Prag-Burg, III. Burghof, der eingegangene Sitz des Kapitels des Hl. Veit. Grab 3/86 in der nordöstlichen Kreuzgangecke.

