

Ušiak, Peter

Formy na výrobu kachlíc z Banskej Bystrice a Slovenskej Ľupče

Archaeologia historica. 2004, vol. 29, iss. [1], pp. 561-568

ISBN 80-7275-049-6

ISSN 0231-5823

Stable URL (handle): <https://hdl.handle.net/11222.digilib/140594>

Access Date: 28. 11. 2024

Version: 20220831

Terms of use: Digital Library of the Faculty of Arts, Masaryk University provides access to digitized documents strictly for personal use, unless otherwise specified.

Formy na výrobu kachlíc z Banskej Bystrice a Slovenskej Ľupče

PETER UŠIAK

Dôležitým momentom pri výrobe stredovekých komorových kachlíc bolo zhotovenie čelnej vyhrievacej steny (ČVS), čo bolo po technickej stránke pomerne zložitou operáciou. V literatúre, ktorá sa touto problematikou zaoberá autori v zhode uvádzajú, že negatívnu matricu potrebnú na tento účel hrnčiari vyrábali z pálenej hliny (Radoměský 1965, s. 16; Smetánka 1668, s. 558; Richterová 1982b, s. 166; Vitanovský–Hazlbauer 1995, s. 539, 546–549; Krajčíc 1997, s. 179). Niekedy sa však pripúšťa aj možnosť drevených foriem (Holčík 1978, s. 10), čo možno nepriamo doložil konkrétnym nálezom kachlice na ČVS ktorej sa nachádza zreteľný odtlačok štruktúry dreva (Richterová 1982a, Tab. 55, obr. 47; Richterová 1982b, s. 165–166, obr. 9:2). Pokiaľ ide o drevené formy archeologickými nálezmi zatiaľ nie je doložená ani jediná a počet keramických kadlubov, resp. ich zlomkov tiež nie je veľmi početný. Dôvodmi tejto skutočnosti sa zaoberal Z. Hazlbauer (1997, s. 85). Veľmi vzácny je zatiaľ jediný doklad kamennej formy pochádzajúci z neznámej lokality na Slovensku, ktorá je datovaná do 16. storočia (Egyházy-Jurovská, 1993, obr. 21).

Nálezy keramických foriem sú zriedkavé aj z oblasti takej významnej kachliarskej dielne aká sa nachádzala na území mesta Banská Bystrica. Celkove sa jedná o tri kusy (jedna celá poškodená forma a dva zlomky). Prvou je forma na štvorcovú ČVS komorovej kachlice s motívom sv. Jána (obr. 3), druhou zlomok formy pravdepodobne rímsovej kachlice s motívom šupinovitej strešnej krytiny (obr. 4:a) a tretím je zlomok na výrobu ČVS komorovej kachlice s predpokladaným obdĺžnikovitým formátom, ktorý zobrazuje jednu z uhorských svätíc (obr. 5:1; 8:1). Všetky tri formy pochádzajú z jednej lokality – prvé dva zo záhrady bývalého domu dr. Samuela Bothára (dnešná Dolná ul. č. 35) (obr. 1, 2) boli objavené pri zemných prácach spolu s celými exemplármi kachlíc a ich zlomkov v r. 1894 (Hampel 1894, s. 268–270). Ďalšie fragmenty kachlíc tu boli nájdené aj pri zisťovanom výskume v roku 1974 (Balaša 1974, s. 25). Tretia forma bola nájdená v prednej časti domu v suteréne pri umelecko-architektonickom výskume v r. 1979 spolu so zlomkami kachlíc (Sura 1979, obr. 51–54; Mácelová 1980, s. 133; Hanuliak 2003). Na miesto tejto parcely býva lokalizovaná kachliarska dieľňa, ktorá mala zaniknúť pri veľkom požiari mesta 10. 4. 1500 (Voit–Holl, 1963, s. 48–49). Vzhľadom na koncentráciu nálezov na tomto mieste považujeme túto lokalizáciu za oprávnenú.

Opis zlomku formy – dĺžka: 122 mm, šírka: 116 mm, výška: 47 mm, keramická hmota: homogénna, prímies piesku a malých kamienkov, vypálenie: tvrdé, farba: červenohnedá, na zadnej strane sú viditeľné stopy po uhlázaní prstami a odtlačky prstov, počet zlomkov: 2, datovanie: 2. pol. 15. stor.

Uvedený fragment formy zodpovedá pravej hornej štvrtine pozitívneho odtlačku s postavou hornej časti tela svätice. Keďže negatívny obraz formy sťažoval presnú identifikáciu motívu pristúpili sme ku zhotoveniu experimentálneho odtlačku a jeho vypáleniu, ktoré zrealizoval akademický sochár Štefan Mlich. Pre väčšiu transparentnosť bol jeho povrch pokrytý tmavozelenou glazúrou, ktorá sa na banskobystričských kachliciach z tohto obdobia vyskytuje najčastejšie. Odtlačok vypaľovaný pri teplote 960 °C, čo je hodnota ktorú stredovekí hrnčiari mohli bez väčších problémov dosiahnuť,¹ nám pomohol presne určiť zachovanú časť motívu formy. Pri porovnávaní rozmerov formy a rozmerov vypáleného pozitívneho odtlačku sme zistili zmenšenie (zmrštenie) pozitívu v rozmedzí 8,5–9,6 %,



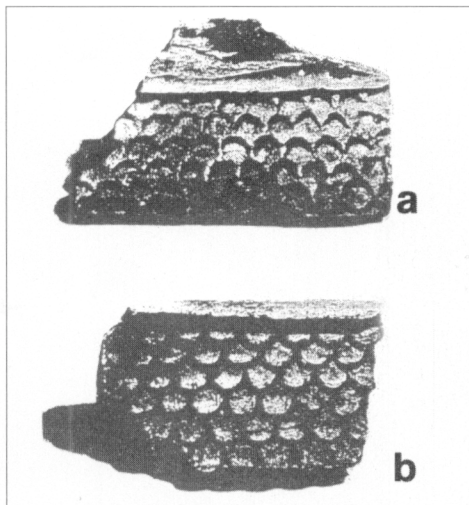
Obr. 1. Banská Bystrica – letecký pohľad na Dolnú ulicu od juhozápadu. Objekt bývalého domu dr. Samuela Bothára, dnešná Dolná ul. č. 35 je označený bielou šípkou. Foto: V. Hanuliak.



Obr. 2. Banská Bystrica. Pohľad na prednú časť objektu na Dolnej ul. č. 35. Foto: autor.



Obr. 3. Banská Bystrica – Dolná ul. č. 35. Keramická forma na výrobu ČVS kachlíc s motívom sv. Jána (podľa Parádí 1958, tab. 30:1), 2. pol. 15. stor.



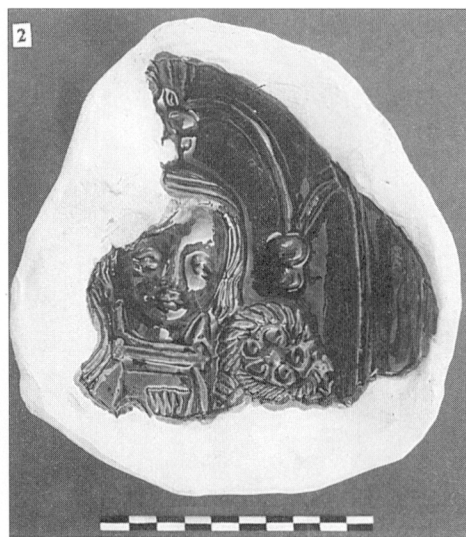
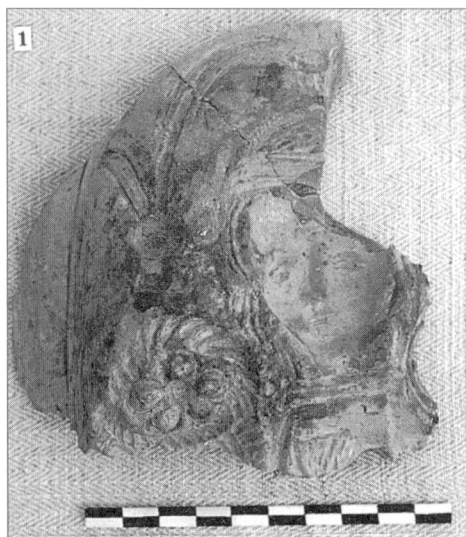
Obr. 4. Banská Bystrica – Dolná ul. č. 35. 4a – keramická forma s motívom šupinovitej strešnej krytiny. 4b – časť kachlice so zelenou glazúrou – hotový výrobok (podľa Cserey 1974, s. 212, obr. 7), 2. pol. 15. stor.

čo zodpovedá údajom z pokusov uskutočnených v predchádzajúcom období (Mikšík, Hanýkýt, Hazlbauer 1986, s. 505–513).

Opis motívu ma pozitívnom odtlačku – horná časť postavy svätice s dlhými mierne zvlnenými vlasmi, má oblečený plášť pod krkom zopnutý úzkym pásmom s trojlalokovitými sponami na oboch jeho koncoch, pod ním je ďalší odev s trojuholníkovitým výstrihom, v ktorom je znázornený zriadený odev; tesne napravo pri postave sa nachádza tor-dovaný kruhovitý útvar, ktorý má vpísaný štylizovaný kvet s piatimi lupeňmi sústredenými okolo vyvýšeného polguľovitého stredu, pod ľavým dolným okrajom tohto útvaru sa nachádzajú tri šikmé úzke prúty a kolmo na ne ďalšie tri prúty, pod pravým dolným okrajom je znázor-nený jeden šikmý úzky prút; nad hlavou postavy svätice, ktorej chýba nimbus, je umiestne-ný trojsegmentový gotický oblúk, ktorého rebrá sa zbiehajú do dvoch konzol s gombíkovým ukončením; na pravej strane sa nachádza časť okrajovej lišty (od okraja smerom dovnútra: úzka rovná plocha – tenký prút – široké prežliabnutie – dvojnásobný tenký prút); plocha ČVS okolo postavy je prehnutá a vytvára tak mierny výklenok (obr. 5:2).

Poznámky k ikonografii motívu formy

Pre identifikáciu svätice je dôležitý kruhovitý útvar so štylizovaným kvetom, ktorý sa nachádza po pravej strane jej postavy. Považujeme ho zahornú časť prúteného košíka: tor-dovaný kruhovitý útvar je jeho rukoväť – v nej je vpísaný štylizovaný kvet – pod ňou sa nachádza časť tela košíka, z ktorého sa zachovalo len minimum. Na základe týchto dvoch atribútov môžeme postavu stotožniť so sv. Dorotou, ktorá od 14. storočia patrila medzi najobľúbenejšie sväté panny (Gerát 2001, s. 160). Podľa legendy pochádzala z Cézareje a počas prenasledovania kresťanov za vlády Diokleciána bola uväznená. Obrátila na vieru aj dve odpadličky, ktoré za ňou boli poslané. Potom bola odsúdená na smrť štátim. Pred popravou sa jej vysmieval právnik Teofil a pýtal sa či mu pošle ovocie a kvety z rajskej záhrady. Keď súhlasila a modlila sa, objavil sa anjel (podľa inej verzie legendy dieťa) s košíkom s tromi jablkami a tromi ružami, ktorý podal Teofilovi. To spôsobilo jeho obrátenie a nakoniec bol tiež umučený. Košík s ovocím a kvetmi sa stal jej atribútom v umení (Farmer 1996, s. 140–141). Napriek tomu, že sv. Dorota pochádzala z Východu bola tu temer neznáma. Jej obľuba bola väčšia v západnom svete (Attwater 1992, s. 106). Býva často zobrazovaná v sakrálnom výtvarnom umení, napr. obr. 9:1.



Obr. 5. Banská Bystrica – Dolná ul. č. 35. 5:1 Torzo keramickej formy s motívom sv. Doroty, 2. pol. 15. stor. 5:2 Experimentálny pozitívny odtlačok so zelenou glazúrou. Foto: autor.

Zaradenie formy do kontextu banskobystrických kachlíc

Kachlice zo starších nálezov, ktoré sú zaradené do okruhu banskobystrickej dielne (nájdene priamo na území mesta, alebo na iných vzdialenejších lokalitách) už pred časom rozdelil do viacerých skupín Š. Holčík (1974, s. 176–181). Uvedieme len tie exempláre kachlíc, ktoré zobrazujú postavy svätých. Prvá skupina: kachlice s obdĺžnikovou ČVS s rozmermi 350×260 mm, s trojštvrťovými postavami svätých so svojimi atribútmi, nad hlavou majú nimbus, sú orámované trojsegmentovým gotickým oblúkom, ktorý má na bokoch fialovité nástavce vybiehajúce z tordovanej podstavy, nad oblúkom sú tri guľovité útvary. Sem patria sv. Ján,



Obr. 6. Banská Bystrica – Dolná ul. č. 35. Kachlica s obdĺžnikovou ČVS s motívom sv. Kataríny. Reprofoto: autor.

Sv. Katarína (obr. 6), sv. Margaréta. Druhá skupina: kachlice s približne štvorcovou ČVS s rozmermi 250–260×230–240 mm, zobrazujú tie isté postavy sv. Petra, sv. Pavla, sv. Jána a sv. Barboru a zrejme aj sv. Imricha, okrajovú lištu tvorí (smerom od okraja dovnútra) rovná plôška – široký žliabok – úzky prút – vývalok – úzky prút. Tretia skupina: kachlice s obdĺžnikovou ČVS s rozmermi 320–340×220 mm, majú okrajovú lištu ako predchádzajúca skupina, postavy sú tu vyobrazené celé: sv. Ladislav, sv. Imrich, sv. Štefan, Mária Magdaléna.

K starším nálezom patria aj kachlice so



Obr. 7. Slovenská Lupča – Kláštorisko. 7:1 Fragment keramickej formy s motívom sv. Barbory – 1. pol. 16. stor. 7:2 Experimentálny pozitívny odtlačok so zelenou glazúrou. Foto: autor.

štvorcovou ČVS s motívmi sv. Petra s nápisovou páskou a proroka Eliáša s nápisovou páskou, ktoré neboli priradené k žiadnej skupine (Holčík 1978, obr. 81, 84). Pri novších výskumoch boli nájdené ďalšie kachlice s motívmi svätých: Sv. Juraj na koni – dve rôzne kachlice so štvorcovou ČVS (Mácelová 1999, s. 417, obr. 8:5; Ušiak 2002, str. 627, obr. 7:1), sv. Katarína – rohová kachlica s malou obdĺžnikovou ČVS a sv. Ladislav – polvalcová kachlica s obdĺžnikovou ČVS (Mácelová 1999, s. 417, obr. 8:3; obr. 8:2).

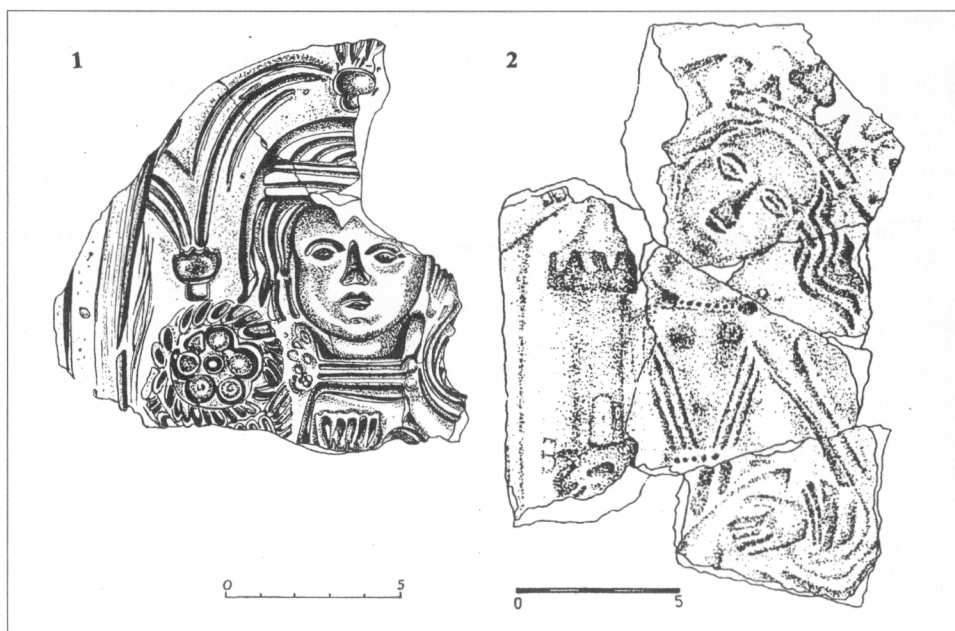
Z uvedeného prehľadu je zrejmé, že matrica s motívom sv. Doroty má najbližšie paralely s kachlicami prvej Holčíkovej skupiny, kam ju predbežne zaraďujeme, napriek niektorým odchýlkam: postava svätice nemá svätožiariu, odlišné orámovanie postavy – chýbajú fialovité nástavce a tordovaný podstavec. Otázkou či zlomok formy patrí k tejto skupine kachlíc, alebo tvorí samostatný typ však môže vyriešiť len nález hotového výrobku – kachlice, ktorý nám zatiaľ chýba.

Druhá forma s motívom sv. Barbory (obr. 7:1; 8:2) bola nájdená pri archeologickom výskume zaniknutého stredovekého kláštora v Slovenskej Lupči (Hanuliak 2001, s. 4–6).

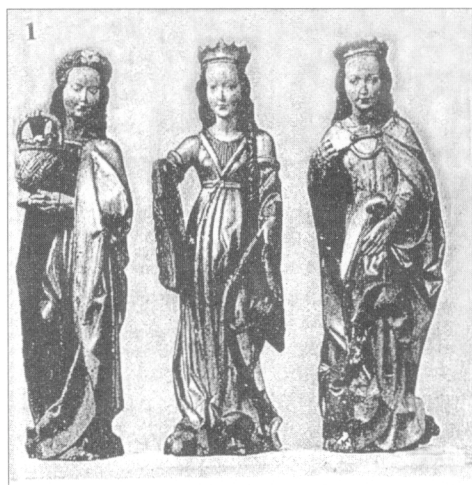
Opis zlomku formy – dĺžka: 157 mm, šírka: 126 mm, výška: 28 mm, keramická hmota: homogénna, prímies piesku a malých kamienkov, vypálenie: tvrdé, na zadnej strane je po celej ploche odtlačok tkaniny s plátňovou väzbou, počet zlomkov: v súčasnosti 4 (pôvodne 5, jeden je stratený), datovanie: 1. pol. 16. stor.

Podobne ako v prvom prípade aj tu sme za tých istých podmienok zhotovili experimentálny odtlačok a vypálili ho.

Opis motívu na pozitívnom odtlačku – horná polovica postavy svätice s dlhými zvlínenými vlasmi, má oblečený plášť pod krkom zopnutý reťazovitým spínadlom naznačeným radom amalých perličiek zakončených na oboch stranách väčšími krúžkami, pod ním je ďalší odev – živôtik s výrazným výstrihom s lemovaním v podobe trojitých šikmých prútov, v páse je stiahnutý opaskom v zobrazenom v podobe radu malých perličiek, na hlave má korunu tvorenú v spodnej časti úzkym pásom v ktorého strede je listovitý výčnelok po oboch stranách s dvomi trojuholníkovitými výčnelkami, v ľavej ruke drží vežu s ochodzou



Obr. 8. 8:1 Banská Bystrica – Dolná ul. č. 35. Torzo keramickej formy s motívom sv. Doroty. Kresba: D. Tatárová. 8:2 Slovenská Ľupča – Kláštorisko. Fragment keramickej formy s motívom sv. Barbory. Kresba: I. Ondrejka.



Obr. 9. 9:1 Sabinov – kostol sv. Jána Krstiteľa. Oltárna plastika sv. Doroty – prvá zľava (podľa Trajdos 1967, str. 79), po r. 1500. 9:2 Banská Bystrica – Thurzov dom. Nástenná maľba sv. Barbory z tzv. Zelenej izby (podľa Ďurdiaková 1971, s. 128), okolo r. 1500.

s cimburím, kužeľovitou strechou a obdĺžnikovými dverami (obr. 7:2); kresba, ktorá zachytáva v súčasnosti stratený piaty zlomok formy zobrazuje pokrčenú pravú ruku spočívajúcu na tele (obr. 8:2).

Poznámky k ikonografii motívu formy

V tomto prípade niet žiadnych pochybností pri identifikácii svätice – ako sv. Barbory, o ktorej jasne hovorí jej atribút – veža. Niekedy býva veža zobrazovaná s tromi oknami, ktoré symbolizujú svätú trojicu. Podľa viacerých verzii legendy dala postaviť tretie okno práve sv. Barbora. Zlatá legenda uvádza ako ju otec Dioskúros zamkol vo veži, aby ju neuvidel nijaký muž (de Voragine 1998, s. 365). Po odmietnutí návratu k pohanstvu je odsúdená na smrť. Sv. Barbora patrí do trojice najobľúbenejších svätých panien spolu so sv. Katarínou a sv. Margitou (Gerát 2001, s. 160). Aj táto svätica býva častým námetom stredovekých umelcov (obr. 9:2).

Záver

Prezentované formy na výrobu kachlíc poskytli ďalšie rozšírenie informácií o tejto oblasti materiálnej kultúry stredoveku a sú dôležitým dokladom tohto druhu remeselnej výroby na oboch spomínaných lokalitách.

Poznámky

1 Dabrowska 1987, pozn. 19, s. 200 podľa laboratórnych meraní udáva teplotu 720 °C a pre výrobu tovaru dobrej akosti teplotu vyššiu ako 800 °C. Krajíc 1997, pozn. 36, s. 181 udáva 800–1000 °C, lokálne aj viac. Kociszewski–Kruppé 1973, s. 142 podľa laboratórnych meraní uvádzajú teplotu 750–850 °C. Smetánka 1968, pozn. 150, s. 570 udáva teplotu 690+/-20 °C–910+/-20 °C, za bežnú považuje 800 °C. Wirska-Parachoniak 1970, s. 303–310 uvádza na základe laboratórneho výskumu teplotu až 1020 °C.

Literatúra

- ATTWATER, D., 1992: Slovník svatých. Olomouc, s. 106.
- BALAŠA, G., 1974: Gotické kachličky v záhrade domu v Dolnej ulici č. 35 v Banskej Bystrici. In: Pamiatky a Príroda 3, Bratislava, s. 25.
- CSEREYOVÁ, E., 1974: Adatok a Besztercebányai (Banská Bystrica) kályhacsempékhez. In: Folia archaeologica 25, Budapest, s. 205–217.
- DABRÓWSKA, M., 1987: Kafle i piece kaflowe w Polsce do konca XVIII wieku. Wrocław–Warszawa–Kraków–Gdańsk–Łódź.
- ĎURDIAKOVÁ, E., 1971: Slovenská neskorogotická ornamentálna nástenná maľba v profánnej architektúre. In: Ars 1–2, Bratislava, s. 121–144.
- EGYHÁZY-JUROVSKÁ, B.–FÜRYOVÁ, K., 1993: Stredoveké kachlice. Katalóg. Bratislava.
- FARMER, H. D., 1996: Oxfordský lexikón svätcov. Bratislava.
- GERÁT, I., 2001: Stredoveké obrazové témy na Slovensku. Osoby a príbehy. Bratislava.
- HANULIAK, V., 2001: Zaniknutý stredoveký kláštor v Slovenskej Lupči. In: Pamiatky a múzeá 2, Bratislava, s. 2–8.
- HANULIAK, V., 2003: Informácia o archeologickom výskume v Dolnej ul. č. 35. Na tomto mieste ďakujem za poskytnutie informácií na publikovanie.
- HAZLBAUER, Z., 1997: Kadluby pro výrobu gotických kamnových článků. In: Sborník společnosti přátel starožitností 1, Praha, s. 85–88.
- HAMPEL, J., 1894: A nemzeti múzeumai régiségár gyarapodása. In: Archaeologiai Ertesítő 14, Budapest, s. 261–271.
- HOLČÍK, Š., 1974: Stredoveká kachliarska dielňa v Banskej Bystrici. In: Zborník SNM LXVIII, História 12, Bratislava, s. 175–193.
- HOLČÍK, Š., 1978: Stredoveké kachliarstvo. Bratislava.
- KOCISZEWSKI, L.–KRUPPÉ, J., 1973: Badania fizykochemiczne ceramiki warszawskiej XIV–XVII wiek. In: Studia i materiały z historii kultury materialnej XLVII, Warszawa, s. 142.
- KRAJÍC, R., 1997: Středověká kachlová kamna v Táboře. Tábor.
- MÁCELOVÁ, M., 1980: Nález stredovekých kachlíc v Banskej Bystrici. In: AVANS v r. 1979, Nitra, s. 133.
- MÁCELOVÁ, M., 1999: Gotické kachľové pece z bansko-bystrickej radnice. In: AH 24/99, s. 409–420.
- MIKŠÍK, M.–HANYKÝŘ, Z.–HAZLBAUER, Z., 1986: Studie podmínek výroby reliéfních ploch pozdně středověkých kachlů. In: AH 11/86, s. 505–513.
- PARÁDI, N., 1958: Későközépkori kályhacsempé negatívok. In: Folia Archaeologica 9, Budapest, s. 179–186.
- RADOMĚRSKÝ, P., 1965: Středověká keramika II. In: Muzejní a vlastivědná práce 3, Praha, s. 15–25.
- RICHTEROVÁ, J., 1982a: Středověké kachle. Praha.

- RICHTEROVÁ, J., 1982b: Technologie pražských středověkých kachlů. In: *Archaeologica Pragensia* 3, Praha, s. 153–167.
- SMETÁNKA, Z., 1968: Technologie výroby českých kachlů od počátku 14. stol. do počátku 16. stol. In: *Památky Archeologické* LIX, Praha, s. 543–578.
- SURA, M., 1979: Nálezová správa z umelecko-historického výskumu Malinovského ul. č. 35 v Banskej Bystrici. Rukopis v archíve PÚ Banská Bystrica.
- TRAJDOS, E., 1967: Deux contributions aux relations artistiques entre la Pologne et la Slovaquie á la fin du moyen age. In: *Ars* 2, Bratislava, s. 121–144.
- UŠIAK, P., 2002: Kachlice z barbakanu Mestského hradu v Banskej Bystrici. In: *AH* 27/02, s. 621–639.
- VITANOVSKÝ, M.–HAZLBAUER, Z., 1995: Příspěvek k výrobě pozdně gotických kachlových matric – otázky výtvarné formy a technologie. In: *AH* 20/95, s. 539–549.
- VOIT, P.–HOLL, I., 1963: Old Hungarian stove tiles. Budapest.
- de VORAGINE, J., 1998: Zlatá legenda. Praha.
- WIRSKA-PARACHONIAK, M., 1970: Technologiczna analiza poznogotyckich i renesansowych kafli z zamku w Dubiecku. In: *Ochrona zabytków*, XXIII, č. 4, s. 303–310.

Zusammenfassung

Kachelformen aus Banská Bystrica und Slovenská Ľupča

Die Formen für die Erzeugung von Frontteilen der mittelalterlichen Heizkacheln kommen im slowakischen archäologischen Material sehr selten vor. Diese Situation gibt es auch in Banská Bystrica, obwohl hier gegen Ende des 15. Jhs. eine bedeutsame Hafnerwerkstätte wirkte. Von hier stammen drei keramische Kachelformen, zwei von ihnen in Bruchstücken. Die ganze Form zielt das Motiv des Hl. Johannes (Abb. 3), die zweite von ihnen dann ein Bedachung-Motiv (Abb. 4a) und die dritte das Motiv der Hl. Dorothea, wovon auch der erhaltene Teil ihres Attributes – Korb mit Blumen – zeugt (Abb. 5:1; 8:1). Alle Formen wurden auf der Hausparzelle in der heutigen Dolná-Str. Nr. 35 in Banská Bystrica gefunden, wohin man auch die erwähnte Hafnerwerkstätte für die Erzeugung von Ofenkacheln (Abb. 1; 2) lokalisiert. Keine Kachel mit dem Motiv der Hl. Dorothea wurde auf dem Gebiet der Stadt aber auch auf einer anderen Lokalität noch gefunden. Wir reihen sie vorläufig in die Gruppe der Kacheln mit der rechteckigen frontalen Heizwand ein, die mit Figuren der Heiligen in Dreiviertelgröße mit Gloriole, ihren Attributen und mit Dreisegmentbogen oberhalb ihrer Köpfe (Abb. 6) geziert sind. Das Fragment der Form mit der Hl. Dorothea datiert man in die 2. Hälfte des 15. Jhs.

Als zweite wurde das Fragment von einer Form präsentiert, die aus dem eingegangenen mittelalterlichen Kloster in der nahen Stadt Slovenská Ľupča stammt. Diese Form zielt das Motiv der Hl. Barbara mit einem Turm in der linken Hand (Positiv) und mit der Krone auf dem Kopf. Dieser Torso stammt bereits aus der Renaissancezeit und man datiert ihn in die 1. Hälfte des 16. Jhs. (Abb. 7:1, 8:2). Beide Heiligen gehörten unter die beliebtesten heiligen Jungfrauen und wurden in der mittelalterlichen sakralen Kunst oft dargestellt (Abb. 9). Versuchsweise haben wir von beiden Formenfragmenten auch positive Abdrücke gemacht und ausgebrannt. Bei beiden haben wir eine grüne Glasur verwendet, die auf den Kacheln in Banská Bystrica am öftesten vorkommt (Abb. 5:2; :2).

Abbildungen:

1. Banská Bystrica – Fliegeraufnahme. Dolná-Str. vom Südwesten. Objekt, an dessen Stelle das Haus von Samuel Bothár stand, die heutige Dolná-Str. Nr. 35, ist mit einem weißen Pfeil bezeichnet.
2. Banská Bystrica. Ansicht des Vorderteils vom Objekt Dolná-Str. 35. Foto Autor.
3. Banská Bystrica – Dolná-Str. 35. Keramische Form für die Herstellung von frontalen Heizwänden mit dem Motiv des Hl. Johannes (nach Parádi 1958, Tab. 30:1), 2. Hälfte des 15. Jhs.
4. Banská Bystrica – Dolná-Str. 35. 4a – keramische Form mit dem Motiv einer schuppigen Bedachung. 4b – Teil einer Kachel mit der grünen Glasur – Fertigung (nach Cserey 1974, S. 212, Abb. 7), Hälfte des 15. Jhs.
5. Banská Bystrica – Dolná-Str. Nr. 35. 5:1 Torso einer keramischen Form mit dem Motiv der Hl. Dorothea, 2. Hälfte des 15. Jhs. 5:2. Der experimentale Positivabdruck mit der grünen Glasur. Foto: Autor.
6. Banská Bystrica – Dolná-Str. 35. Kachel mit der rechteckigen frontalen Heizwand mit dem Motiv der Hl. Katharina. Reprofoto Autor.
7. Slovenská Ľupča – Kláštorisko. 7:1 Fragment einer keramischen Form mit dem Motiv der Hl. Barbara – 1. Hälfte des 16. Jhs. Der experimentale Positivabdruck mit der grünen Glasur. Foto: Autor.
8. 8:1 Banská Bystrica – Dolná-Str. Nr. 35. Torso einer keramischen Form mit dem Motiv der Hl. Dorothea. Zeichnung: D. Tatárová. 8:2 Slovenská Ľupča – Kláštorisko. Fragment der keramischen Form mit dem Motiv der Hl. Barbara. Zeichnung: I. Ondrejka.
9. 9:1 Sabinov – Kirche des Hl. Johannes-Täufer. Altarplastik der Hl. Dorothea – die erste von links (nach Trajdos 1967, Seite 79), nach dem J. 1500. 9:2 Banská Bystrica, Thurzas Haus. Wandgemälde – die Hl. Barbara aus der sog. Grünen Stube (nach Ďurdiaková 1971, S. 128), gegen J. 1500.