

Kohoutek, Jiří

Hrady Brumov a Lukov - výzkum a následná rekonstrukce

Archaeologia historica. 2005, vol. 30, iss. [1], pp. 227-233

ISBN 80-7275-056-9

ISSN 0231-5823

Stable URL (handle): <https://hdl.handle.net/11222.digilib/140623>

Access Date: 28. 11. 2024

Version: 20220831

Terms of use: Digital Library of the Faculty of Arts, Masaryk University provides access to digitized documents strictly for personal use, unless otherwise specified.

Hrady Brumov a Lukov – výzkum a následná rekonstrukce

JIŘÍ KOHOUTEK

Na konci sedmdesátých a v průběhu osmdesátých let minulého století realizovalo archeologické oddělení Oblastního muzea jihovýchodní Moravy v Gottwaldově (nyní Muzeum jihovýchodní Moravy ve Zlíně) rozsáhlé archeologické výzkumy na dvou významných královských hradech v této oblasti východní Moravy – Brumově a Lukově, které se staly součástí širšího výzkumného úkolu zaměřeného na problematiku vzniku a vývoje hradů v tomto moravském regionu (Kohoutek 1994, 154–155). V obou případech následoval po provedení archeologického výzkumu také pokus o záchranu a částečnou rekonstrukci odkrytých částí hradní architektury, spojený se snahou využít obou hradních areálů pro kulturní využití širší veřejností.

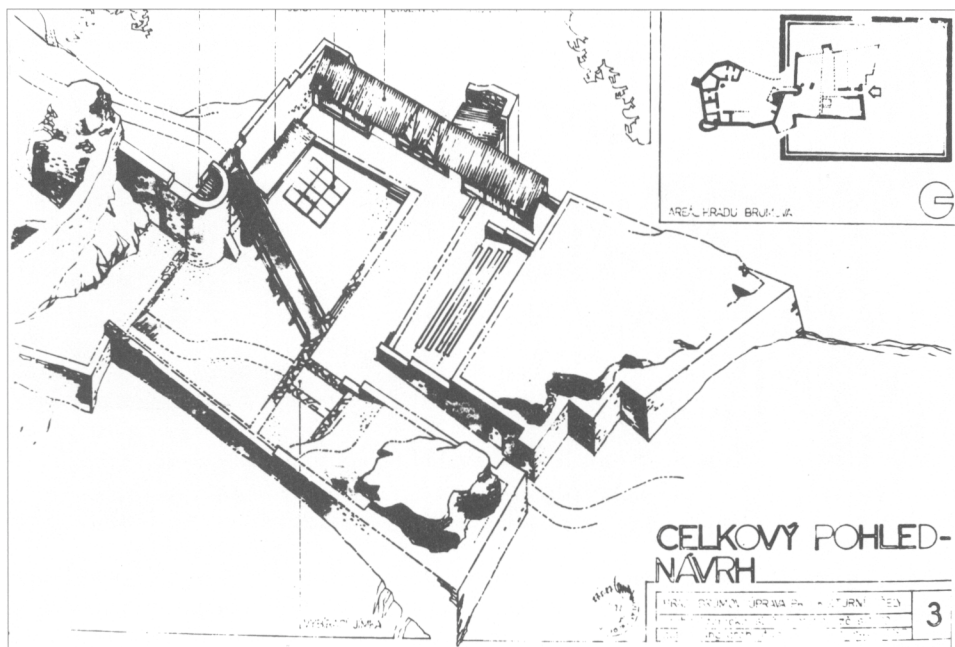
Brumovský hrad, který byl funkční ještě v první čtvrtině 19. století, byl v průběhu následujícího století z převážné míry rozebrán jako zdroj levného a poměrně dostupného stavebního materiálu. Z dochovaných záznamů máme doloženo použití kamene z hradní stavby především při stavbě nových pivovarských sklepů a rozšiřování areálu pivovaru v poslední čtvrtině 19. století, ale značné množství materiálu z hradních ruin bylo použito i při rozšiřování a přestavbě panského dvora dole ve městě. Prakticky již ve 30. letech minulého století byl z hradu dochován jen terénní reliéf, částečně zalesněný. Pouze plocha hradního jádra, kde se díky romantizující stavební úpravě z počátku 20. století dochovalo torzo jihovýchodní bašty, byla později upravena na prostor k pořádání kulturních akcí „pod širým nebem“. Po roce 1972 byla prosazována snaha vybudovat v tomto prostoru areál letního kina



Obr. 1. Výzkum hradu Brumova v roce 1982.

a na zákrok referátu kultury tehdejšího ONV bylo rozhodnuto, že před zahájením stavebních úprav zde musí být proveden předběžný zjišťovací průzkum. Dosavadní znalosti o podobě či alespoň základním půdorysu hradu byly do té doby značně mlhavé. Kromě zmínky v díle A. Prokopa existovala ještě poválečná studie K. Svobody, kde ovšem autor interpretaci zatím dostupných poznatků přišel ke zcela mylným závěrům.

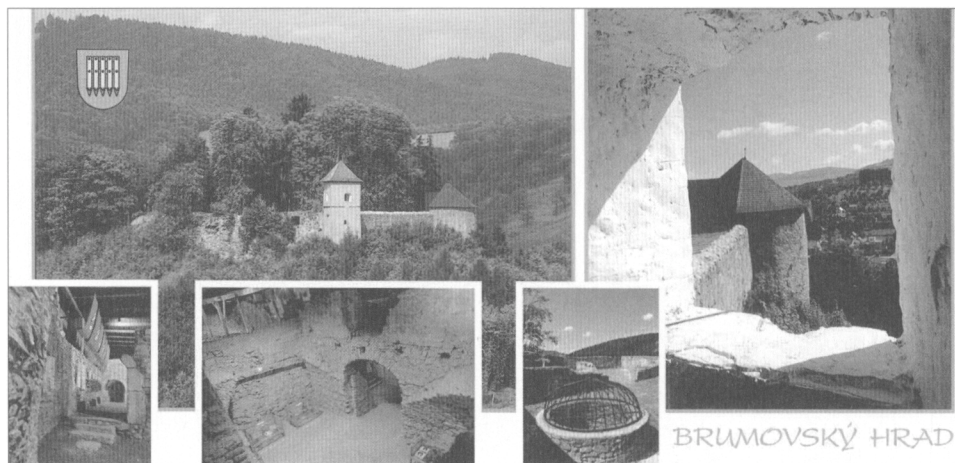
Archeologický výzkum hradu Brumova proběhl v letech 1977 až 1982 a v jeho průběhu byla z větší části prozkoumána téměř třetina plochy hradního areálu. Větší pozornost byla věnována vlastnímu hradnímu jádru, na předhradí (tzv. dolní hrad) byly provedeny vesměs jen zjišťovací sondáže, i když v jednom případě většího rozsahu. Překvapivě se ukázalo, že pod povrchem již částečně zalesněného terénu se skrývá poměrně rozsáhlá vnitřní zástavba s dobře zachovaným přízemím a značně rozsáhlým suterénem (horní hrad). V prvních třech výzkumných sezónách byla prozkoumána podstatná část přízemí a suterénu jižního a západního traktu vnitřní obvodové zástavby hradního jádra. Přízemí se místy dochovalo až do výšky kolem 2,5 m, jednotlivé místnosti měly částečně dochovanou dlažbu, a to cihelnou (obj. II a III) a nebo z dřevěných prken (obj. V). Rozsáhlý suterénní trakt byl objeven pod jižní a západní zástavbou hradního jádra, v intaktním stavu se dochovala pouze místnost (obj. IV) s valenou klenbou, v případě dalších prostor byly klenby z větší části destruovány (jižní a západní část pak spojovala částečně zachovaná chodba o délce přes 14 m). Na dolním hradě byla provedena větší zjišťovací sondáž, která odkryla původní příkop a pilíře původního mostu; další odkryv v tomto prostoru přinesl objev vysunuté dělové bašty před vstupem do hradního jádra, odkrytí zbytků vstupní brány, chráněné navíc ještě další válcovou věží. V areálu tzv. horního hradu při jeho severním okraji byly odkryty základy velké hranolové věže z bosovaných kvádrů, jejíž základovou spáru překrývala vrstva s nálezy keramiky z první poloviny 13. století. Na tuto stavbu navazoval z východní strany dodatečně vložený objekt hradní kuchyně. V dalších letech byl dokončen výzkum vnitřních prostor jihovýchodního traktu obvodové zástavby spolu s jihovýchodní dělovou baštou (tehdy byly tak nalezeny ojedinělé doklady pozdně románské výzdoby původního hradu nad vyústěním Vlárského průsmyku) a v prostoru nádvoří byla objevena hradní studna (prozkoumána byla do hloubky kolem 15 m). Výzkum přinesl celou řadu nových závažných poznatků o dispozici a následném vývoji hradu, které do značné míry změnily dosavadní pohled na historický obraz této oblasti jihovýchodní Moravy ve středověku (Kohoutek 1995 – tam i další literatura). V roce 1982 bylo také rozhodnuto na doporučení odborné komise v dalším průzkumu již nepokračovat, ale pokusit se o konzervaci a částečnou rekonstrukci odkrytých stavebních reliktnů hradu a to především v jeho jižní části, kde bylo odkryto jak přízemí, tak i suterénní prostory obvodové zástavby. Projekt stavební úpravy (především zastřešení areálu) vypracoval ing. arch. P. Chotěbor a práce byly postupně realizovány v letech 1986–1989 pod patronací tehdejšího brumovského MNV. Hnací motorem celé akce byl ing. Z. Ptáček a tuto štafetu pak po něm převzal ing. V. Macháč. Akce byla do roku 1990 dokončena (celé finanční náklady, včetně archeologického výzkumu, do té doby dosáhly částky přes jeden milion korun). Po roce 1990 však došlo k pozastavení rekonstrukčních prací na hradě, což se značně negativně promítlo na jeho celkovém stavu (Kohoutek 1995, 12). Postupně se ale práce na jeho obnově rozeběhly, do roku 1996 byl podle projektu ing. arch. P. Šimečka zakonzervován a upraven dolní hrad, který byl využit pro různé kulturní akce pro širší veřejnost. V letech 1997–2000 došlo k další radikální změně – z iniciativy brumovské radnice v čele se starostou Z. Blanařem byla dokončena rekonstrukce horního hradu, včetně jihovýchodní bašty opět podle projektu ing. arch. P. Šimečka, který byl také autorem architektonického řešení nové expozice v suterénních prostorách, jejíž scénář zpracoval autor těchto řádků. A tak po téměř čtvrt století práce, skládající se z dílčích vítězství a proher, od zahájení archeologického výzkumu po instalaci posledních exponátů, byl brumovský hrad 6. května 2000 slavnostně otevřen a zpřístupněn veřejnosti. V suterénu horního hradu je stálá expozice o dějinách a výzkumu hradu, v přízemí jsou expozice CHKO Bílé Karpaty a o významných památkách Brumova a jeho okolí, jižní a jihovýchodní bašty slouží jako



Obr. 2. Návrh úpravy dolního hradu na Brumově podle arch. P. Šimečka.



Obr. 3. Letecký pohled na hrad Brumov – současný stav po rekonstrukci (foto R.Vřla).



Obr. 4. Hrad Brumov – současná propagační pohlednice (jednotlivé části hradu po rekonstrukci – expozice v suterénu).

vyhlídkové věže. Dolní hrad pak je využíván k pořádání různých kulturních akcí (Hradní šachy, Setkání valašských řezbářů, Festival dechových hudeb, různá vystoupení skupin historického šermu s doprovodným programem, apod.) Roční návštěvnost během sezóny (květen–září) se pohybuje kolem 15 000 osob a hrad Brumov se stal jedním z nejvyhledávanějších turistických cílů v oblasti jižního Valaška.

Poněkud jiné osudy měl hrad Lukov. Romantická zřícenina nedaleko Zlína vábila pozornost a to jak laickou, tak i odbornou v podstatně větší míře než brumovský hrad. Ale i tak pokusy o odborný průzkum, které proběhly ve 40. a 60. letech minulého století, skončily víceméně nezdarem. Podnět k pokusu o záchranu stále rychleji chátrající hradního komplexu vyšel víceméně z výsledku úspěšně realizovaného průzkumu brumovského hradu, ale i tak zde byly diametrálně odlišné podmínky (Kohoutek 1997, 16). Archeologický výzkum, který proběhl ve dvou etapách (1983–1984 a 1988–1991) byl realizován s ohledem na minimum finančních prostředků pomocí členů Hnutí Brontosaurus. Výzkum se zaměřil především na jihozápadní část hradního jádra, na ostatních místech, např. v případě předsunutých opevnění byly prováděny pouze zjišťovací sondy (Kohoutek, 1995, 54–56 – tam i další literatura). V první etapě v letech 1983 a 1984 byla několika sondami prozkoumána plocha předpokládaného nádvoří hradu a ukázalo se, že v tomto prostoru existovala starší zástavba, mimo jiné se podařilo zachytit reliktu základového zdiva stavby z nejstarší fáze existence hradu. Dále byly prozkoumány partie vnitřní zástavby východně od břitové věžice a především byly pomocí sondáže zkoumány objekty předsunutých fortifikací hradu (Tanečnice, Králky). V druhé čtyřleté etapě se výzkum soustředil především do jihozápadní části hradního jádra, kde byly odkryty další pozůstatky původního románského hradu – hranolová věžice na jižní straně západního paláce (v roce 2003 se podařilo zachytit analogický objekt na jeho západní straně), průběh fortifikace, původní vstup do hradu, apod. Proběhl také částečný průzkum západního paláce a především v prostoru jižního parkánu, kde se také podařilo zachytit stopy pravěkého osídlení lokality, které do té doby nebylo známo. Výsledky archeologického výzkumu potvrdily předpoklad, že se v případě Lukova jedná, stejně jako v případě Brumova, o hrad, jehož výstavba započala v průběhu první čtvrtiny 13. století a že jeho výstavba probíhala pod přímým ovlivněním stavební huti cisterciáckého kláštera na Velehradě. Pouze dispozice nejstaršího pozdně románského hradu je naprosto odlišná (např. od Brumova) a zatím nemá v našich zemích obdoby. Na rozdíl od Brumova byl ovšem lukovský hrad zachovalejší, zejména reliktu hradního jádra byly místy částečně dochovány, byť ve velmi špatném stavu (např. vstupní věž, západní palác, apod.).



Obr. 5. Výzkum hradu Lukova (jižní parkán) v roce 1989 (foto J. Kohoutek).

Proto tedy již v průběhu archeologického výzkumu, resp. v pauze mezi jeho dvěma etapami, došlo k prvním akcím zabezpečovacího charakteru na nejvíce ohrožených objektech. V roce 1986 byla opravena a následně zakonzervována průjezdná gotická brána z doby Přemysla Otakara II. (v téže roce také přešlo hradní jádro Lukova pod správu obce, do té doby byl v majetku Správy lesů) V následujících letech 1987–1989 byla vesměs pozornost věnována vstupní věži do hradního jádra, která byla v havarijním stavu a hrozila zřícením. Rok 1990 byl v historii záchrany lukovského hradu významným předělem. Do té doby probíhaly veškeré práce na hradě v rámci prázdninových turnusů Hnutí Brontosaurus, od tohoto roku přešla iniciativa na nově založený Spolek přátel hradu Lukova (SPHL) v čele s ing. J. Holíkem, i když spolupráce s Hnutím Brontosaurus pokračuje dodnes. Rekonstrukce vstupní věže byla dokončena z větší části k roku 1991, v následujícím roce se stavební aktivita přesunula do prostoru západního paláce. Všechny stavební práce v areálu lukovského hradu probíhaly (a doposud jsou prováděny) podle projektové studie ing. arch. P. Šimečka. V letech 1994–1996 byla dokončena rekonstrukce severní strany jižního paláce, dozděna západní strana západního paláce s výstavbou nového opěrného pylonu (na místě původního, který se zřítíl), což umožnilo provést zatím nejnáročnější rekonstrukci v historii oprav hradu – dostavbu zříčené valené klenby západní poloviny přízemí paláce. V roce 1997 byla zastřešena vstupní věž, která tak dostala konečnou podobu a stala se charakteristickou dominantou lukovského hradu, zároveň byla dostavěna severní stěna západního paláce, jehož konečnou fází stavební rekonstrukce zahrnovala následující dvě léta (Holík 2000, 38). Od roku 1999 probíhaly konzervační a restaurační práce na baště dolního hradu tzv. Svatojánce, které byly ukončeny minulý rok a od roku 2003 je pozornost věnována rekonstrukci jižního a západního parkánu hradního jádra, kde byly po rekonstrukci zdiva pobožené a sesuté části parkánu nahrazeny sрубovou komorovou konstrukcí, která tak uzavřela západní parkán jádra. Úspěšně pokračující rekonstrukce lukovského hradu umožnila letos to nejpodstatnější – zpřístupnění hradního jádra širší veřejnosti (návštěvní sezóna byla zahájena 1. července



Obr. 6. Hrad Lukov – jižní parkán v současnosti (foto J. Langová).



Obr. 7. Hrad Lukov – vstupní věž po rekonstrukci (foto J. Langová).

2004). A tak se vedle Brumova stal Lukov dalším hradem na jihovýchodní Moravě, který se stal novým magnetem zájmu veřejnosti (letošní vysoká návštěvnost to ostatně dokazuje). I na Lukově probíhají doprovodné akce – vystoupení skupin historického šermu, dny uměleckých řemesel apod.

Závěrem lze konstatovat, že se nám v případě obou lokalit podařilo zrealizovat záchranu dvou poměrně velkých hradních komplexů, které bez nezměrného nadšení a pracovního nasazení celé řady jednotlivých účastníků vlastně tak přežily svůj zánik a stejně jako bájný pták Fénix znovu povstaly z popela a ruin (a stoletého zapomnění). Všem, kteří se o tuto skutečnost zasloužili, patří neskonaleý dík a obdiv, neboť se jim podařilo pro budoucí generace zachránit významnou část kulturního dědictví naší země.

Literatura

HOLÍK, J., 2000: Hrad Lukov.

KOHOUTEK, J., 1994: Geneze a vývoj hradní architektury jihovýchodní Moravy ve 12.–15. stol. *Archaeologia historica* 19, 153–175.

KOHOUTEK, J., 1995: Hrady jihovýchodní Moravy. Zlín.

Zusammenfassung

Die Burgen Brumov und Lukov – ihre Erforschung und nachfolgende Rekonstruktion

Im letzten Viertel des vorigen Jahrhunderts hat die archäologische Abteilung des Museums in Zlín zwei grössere archäologische Grabungen auf den ostmährischen königlichen Burgen Brumov und Lukov realisiert. Die Grabungen auf der Burg Brumov fanden in den Jahren 1977 bis 1982 statt und ein Drittel des Burgareals wurde freigelegt. Es hat sich gezeigt, daß die Burgrelikte in ziemlich großer Ausdehnung sich erhalten haben (Erdgeschoß des Palastes, Keller, Fortifikationssystem). Aufgrund dieser Ergebnisse kam es in den Jahren 1985–1989 zur ersten Etappe der Rekonstruktionsarbeiten im Rahmne des Burgkerns. Nach einigen Jahren wurde auch die Rekonstruktion der Vorburg durchgeführt. In den Jahren 1997–2000 wurde die Zubereitung der oberen Burg beendet und das ganze Burgareal wurde im Jahr 2000 der Öffentlichkeit zugänglich gemacht. Im Burgkern befindet sich eine Ausstellung zur Burggeschichte und zum Verlauf der Grabungsarbeiten. Es gibt dort auch weitere Ausstellungen über das Gebiet der Weißen Karpaten. Die Vorburg dient zur Organisation der Kulturaktivitäten für die breitere Öffentlichkeit.

Die archäologische Grabung in der Burg Lukov verlief in zwei Etappen (1983–1984 und 1988–1991). Ziel der Grabungen war vor allem die westliche Hälfte des Burgkerns und Teilgrabungen wurden auf der vorgeschobenen Fortifikation durchgeführt. Schon seit dem Jahr 1986 hat man die freigelegten Baurelikte teilweise rekonstruiert und konserviert. Im Jahr 1990 kam es zu den größeren Bauarbeiten (z.B. Wölbung des Burgpalastes, Rekonstruktion des Eingangsturmes). Die Bauarbeiten im Burgkern wurden erfolgreich beendet und so ist auch diese Burg seit dem Jahr 2004 der Öffentlichkeit zugänglich. Es ist gelungen beide bedeutende Burgen auf dem Gebiet des südöstliche Mährens zu retten.

Abbildungen:

1. Burg Brumov. Grabungsarbeiten im Jahr 1982.
2. Burg Brumov. Zubereitungsentwurf der unteren Burg nach P. Šimeček.
3. Burg Brumov. Luftbild. Der heutige Zustand nach der Rekonstruktion.
4. Burg Brumov. Heutige Ansichtskarte (Einzelteile der Burg nach der Rekonstruktion, Ausstellung im Souterain).
5. Burg Lukov. Grabungsarbeiten im Jahr 1989.
6. Burg Lukov. Südlicher Bretterzaun.
7. Burg Lukov. Eingangsturm nach der Rekonstruktion.

