

Nechvátal, Bořivoj

## Rotunda sv. Martina na Vyšehradě

*Archaeologia historica*. 2005, vol. 30, iss. [1], pp. 351-358

ISBN 80-7275-056-9

ISSN 0231-5823

Stable URL (handle): <https://hdl.handle.net/11222.digilib/140629>

Access Date: 30. 11. 2024

Version: 20220831

Terms of use: Digital Library of the Faculty of Arts, Masaryk University provides access to digitized documents strictly for personal use, unless otherwise specified.

E.

VÝZKUM  
SAKRÁLNÍCH STAVEB



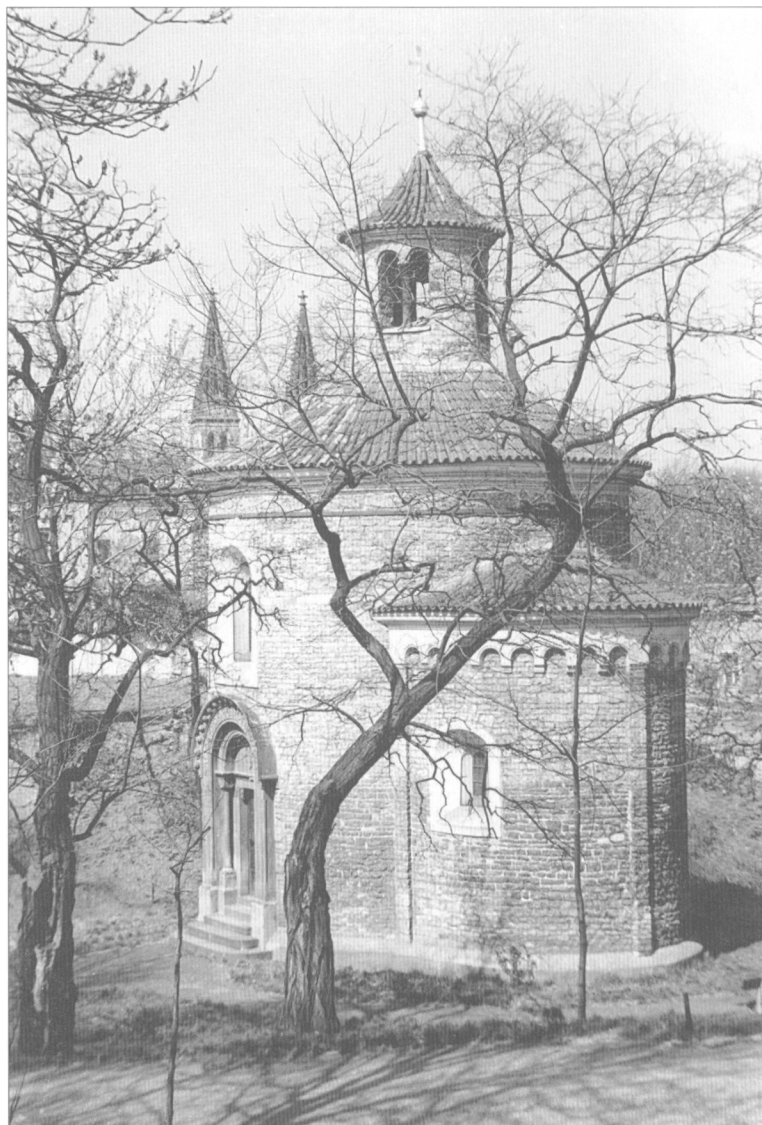
# Rotunda sv. Martina na Vyšehradě

BOŘIVOJ NECHVÁTAL

Jediná zachovaná stavba z raněstředověkého období do dnešní doby na Vyšehradě, téměř v celistvosti v původní podobě, je na východní straně hradiště. Byla součástí východního předhradí, kde hradiště končilo a bylo uzavřeno branou Svatomartinskou. První zmínka o ní je teprve v písemných pramenech prvé poloviny 14. století (Tomek 1872, 180 n.). Nejstarší zpráva písemných pramenů o kapli sv. Martina je v archivu Vyšehradské kapituly z roku 1396, která uvádí, že Diviš z Kršovic je povinen platem ke kapli částkou 82 gr. (Tomek 1872, 184). Kaple dlouhodobě patřila vyšehradským choralistům („*capella choralistarum*“). V době husitské revoluce byla vypleněna v r. 1420, ale ke stavebnímu poškození nedošlo. Později byla zvána „pohanskou“ (k tomu srv. – 1523 – „*Toho dne [5. června] také zapálil blesk věž na Vyšehradě: spadla střecha a shořela podlaha ve třech patrech věže. Blesk vyletěl střechou kostela sv. Martina, který stojí nedaleko a který byl kdysi pohanský. Stalo se to po nešporech*“ – Ze starých letopisů českých, 1980, s. 444, Praha, ed. J. Porák a J. Kašpar). V 16. století byla přechodně obecním vězením renesančního městečka Vyšehrad. V období třicetileté války rotunda sloužila za prachárnu. V r. 1678 dostala novou krytinu střechy. K její obnově došlo až v roce 1719. V roce 1750 za děkana Jana Tomáše Vojtěcha Berghauera (1749–1760) byla opravena její věžička s lucernou, ale již r. 1757 poškozena. Později byla Josefem II. (1780–1790) kdy byly rušeny kostely, kde se nesloužily pravidelně bohoslužby v roce 1783 zrušena. Až do roku 1848 sloužila kaple za skladiště a byty chudině. Apsida byla dokonce používána jako kuchyň. Roku 1870 bylo jednáno na podnět vlastivědného spolku „Vlastimil“ s proboštém Václavem Štulcem a vojenským erárem o vrácení kaple církevním účelům. Jednání trvalo několik let – kaple byla mezitím postoupena vojenskou správou finančním úřadům. Až v roce 1873, když jednání o uznání vlastnictví nevedlo k úspěšnému konci koupila kapitula kapli. Teprve roku 1875 po 4 letech jednání vykoupena vyšehradskou kapitulou od vojenského eráru zásluhou děkana Josefa Kočího (1821–1904), který na vykoupení přispěl částkou 2 000 zl. z vlastních prostředků. Teprve později byla v roce 1878 obnovena architektem A. Baumem a dostala dnešní podobu. Ještě v polovině 19. století bylo rezné zdivo omítnuto.

Při Baumově stavební renovaci dostala rotunda nový vstupní portál na východní straně, zdobený motivy z vyšehradského korunovačního kodexu z 11. století. Vstupní portál má nápisovou legendu SANCTE MARTINE ORA P (RO) NO (BIS). Původní vstup byl na západní straně, v místech dodnes patrné zazdívky z roku 1841, kdy byla stanovena nová trasa Tábořské silnice, která prochází v její těsné blízkosti na západní straně. V zazdívce jsou patrné stavební amorfní články z jemnozrného krystalického pískovce tmavě okrové barvy (5 kusů) z původního portálu. Původní vchod měl před zazděním barokní portál s rovným nadpražím a segmentově prohnutou římsou. Při trasování nové silnice byl povrch terénu snížen pod úroveň podloží v poměrně velkém rozsahu. Při stavbě nové trasy Tábořské silnice (1841) měla být rotunda zrušena a pouze na zákrok místodržícího hraběte K. Chotka, zachránce mnohých památek od zrušení upuštěno.

Při opravě v roce 1878 byla také upravena tři okna v lodi rotundy a sloupky v lucerně. Obě okna apsidy byly rovněž v roce 1878 slohově upravena a opatřena širokou, ven i dovnitř přečnickující špaletou. Nově bylo také prolomeno severní okno v apsidě a v jižní stěně rovněž upraveno. Dnešní sloupky v lucerně, které jsou složeny z dřiků a náběžníků, nejsou původní. Na tuto skutečnost upozornil již K. Guth a později také J. Čarek, kteří se věnovali poznání minulosti rotundy (Guth 1924–1925, 135–137, Čarek 1947, 186 n.). V interiéru rotundy je

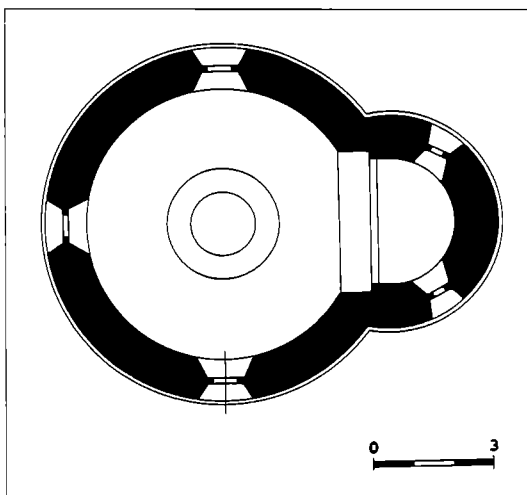


Obr. 1. Rotunda sv. Martina na Vyšehradě. Raněstředověká stavba z doby kolem r. 1100 – pohled od severovýchodu. Foto A. Kleibl.

uložen válcový sloupek s hlavicí z červeného, jemně krystalického pískovce, který patrně pochází z původní lucerny. Všechny římsy oken jsou novodobé, pocházejí buď z restaurace A. Bauma, nebo z poslední velké opravy, která byla provedena v roce 1915. Až do této doby byla rotunda omítnuta.

Z této opravy také pochází cementový pás, který obepíná v dolní partii stavby její základy po celém obvodu, zvláště na západní straně, v místech nové Táborské silnice. Na apsidě vynikají tři liseny. Z nichž dvě široké 30 cm krajní se připojují přímo k lodi, třetí široká 33 cm, vystupuje přímo z osy apsidy. Liseny jsou bez patky, nahoře se připojují k obloučkovému vlysu pod římsou, která je i s vlysem vytažená přímo z malty, stejně jako bohatě profilovaná římsa lodi. Vlys i římsa jsou považovány za novodobé. Poslední velká oprava

ve 20. století byla podniknuta Komisí pro výzkum Vyšehradu organizačně řízenou Státním archeologickým ústavem. Byla vyztužena železnou armaturou základna cementového pasu, hlubším podchycením základů, aby se zabránilo dalším trhlinám a zřízen asfaltový povrch silnice a zavedena jednosměrná doprava, aby byly zmírněny oťřesy základů rotundy. Oprava prováděná Pražským stavebním podnikem v letech 1969–1970 se věnovala pouze vnějšímu plášti. Necitlivým způsobem byly vyměněny některé rozrušené kvádříky a nahrazeny novými provedenými primitivním způsobem. Stejně bylo neobratně provedeno i spárování v souvislosti s novým vedením elektriny v místech zazděného západního vstupu.



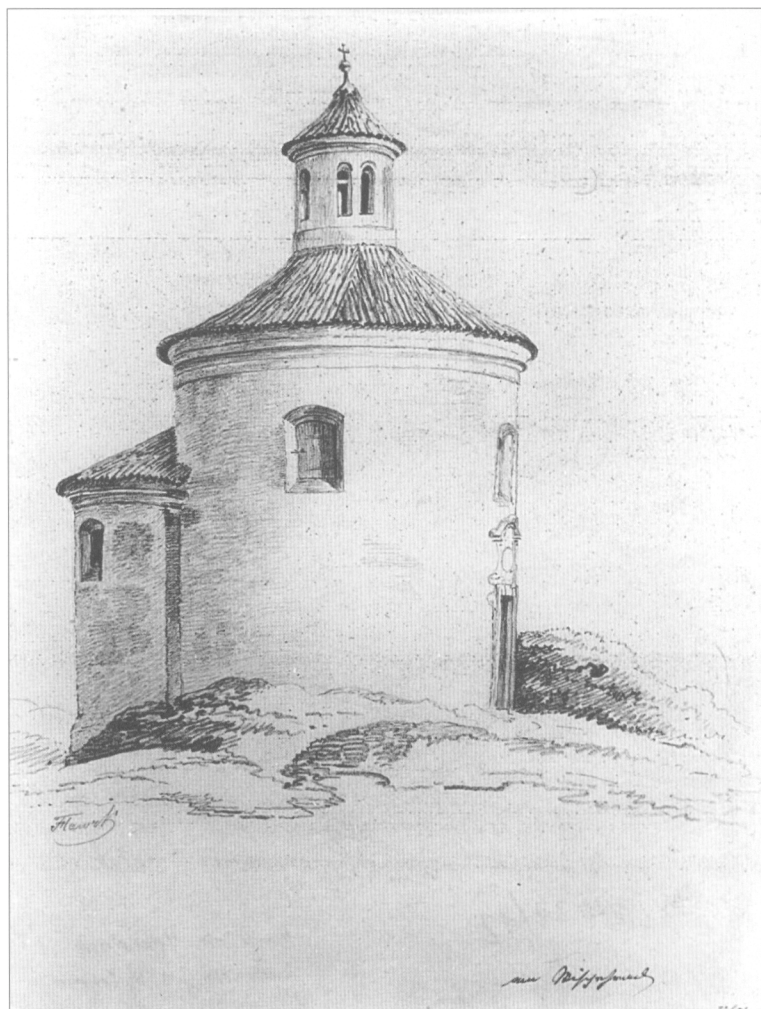
Obr. 2. Rotunda sv. Martina na Vyšehradě - půdorys.

Rotunda bývá svým založením někdy také spojována s vyšehradským děkanem Martinem, který vedl v roce 1166 poselství do Cařihradu. Byl ve službách vyšehradského probošta a diplomata Vladislava II. (1140–1172 od roku 1158 král), kterým byl známý Gervasius (1156–1178). Toto datování je ale příliš pozdní a neodpovídá historické ani archeologické situaci.

Při renovaci rotundy v letech 1878–1880, kterou prováděl A. Baum, byly v interiéru uplatněny motivy z Vyšehradského kodexu. Rovněž při malbě Krista v mandorle na apsidě bylo použito těchto motivů J. Königem a J. Heřmanem. Při opravě 1991 nebyly malby v lucerně obnoveny. Novorománský oltář ze sliveneckého mramoru je ozdoben malbami J. Sequence. Zazděná koule na východní straně pochází na základě tradice z roku 1757, z dobývání Prahy a Vyšehradu pruským vojskem. Dokončení rekonstrukce a stavebních prací je spojeno s aktivitou kanovníka a pozdějšího děkana Vyšehradské kapituly Františka Kočího (1821–1904), který realizoval celou řadu kapitulních staveb. O této skutečnosti svědčí pamětní deska umístěná v interiéru rotundy z roku 1878.

Kaple sv. Martina má tvar rotundy. Vlastní loď je válcovitého tvaru s pseudorománským portálem (z roku 1878 od A. Bauma) na jihovýchodní straně. Rovněž na východní straně se k lodi připojuje podkovovitá apside, která je připojena k lodi ústupkem. Při archeologickém výzkumu K. Gutha v letech 1924–1926 bylo zjištěno, ústupek není zavázán do obvodového zdiva kaple a je ho nutno považovat pravděpodobně za pozdější úpravu. Apsida je na vnější straně členěna lisenami, omítkový vlys je patrně novodobý. Průzkum při opravě v letech 1969–1970 byl opomenut ke škodě poznání celé stavby. Renovace v roce 2002 byla věnována pouze výměně střešní krytiny. Vlastní střecha je uzavřena věžičkou s lucernou, která je otevřena čtyřmi okénky s prostými, hladkými sloupky bez patek a hlavic. Loď rotundy má v průměru 6,50 m, obvodové zdivo je široké 97 cm, stejně jako u baziliky sv. Vavřince. Podkovovitá apside, která se připojuje k lodi, má rozměry 3,30 m a 2,20 m. Její obvodové zdivo kolísá šířkou kolem 95 cm. Při opravě lisen na apsidě v dubnu 1982 bylo zjištěno, že obloučkový vlys je vytvořen z části z cihel různých formátů a opukového kamene a přizděn na vnější líc románského zdiva. Nutno ho na základě této skutečnosti považovat za mladší. Pro tuto skutečnost svědčí i fotografie z druhé poloviny 19. století (*Kašička–Nechvátal 1985, 160*) – např. z r. 1865. Rovněž rádkové zdivo kvádříků nad betonovým soklem je do výše 60 cm nové (*Guth 1924–1925, 136*) a pochází z opravy rotundy z třicátých let 20. století.

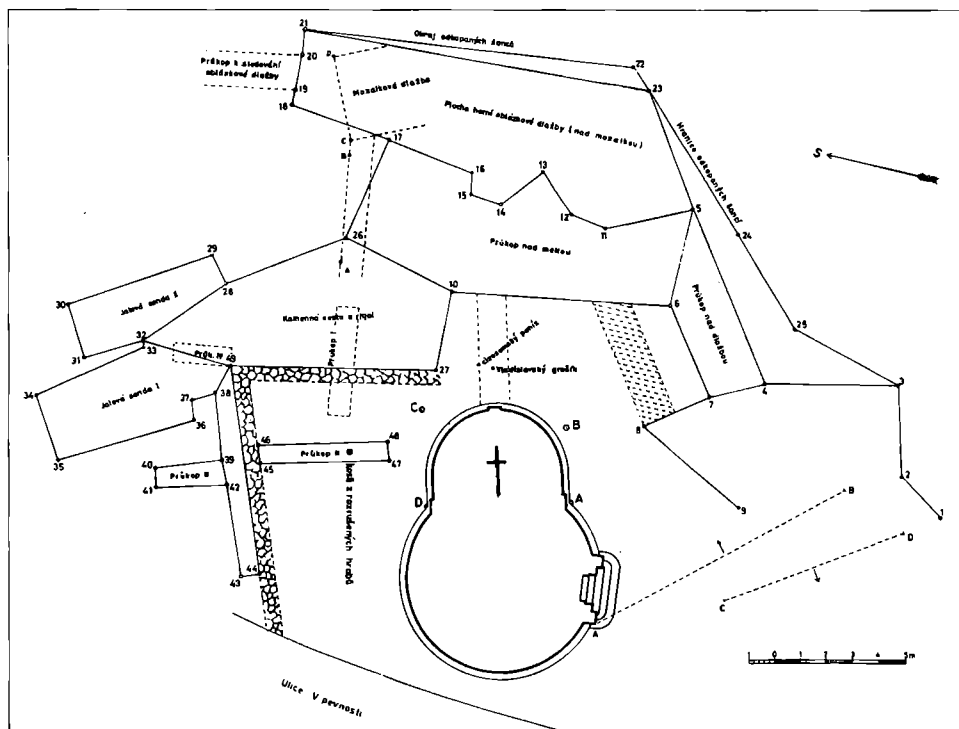
Při archeologickém výzkumu prováděném Komisí pro výzkum Vyšehradu za vedení



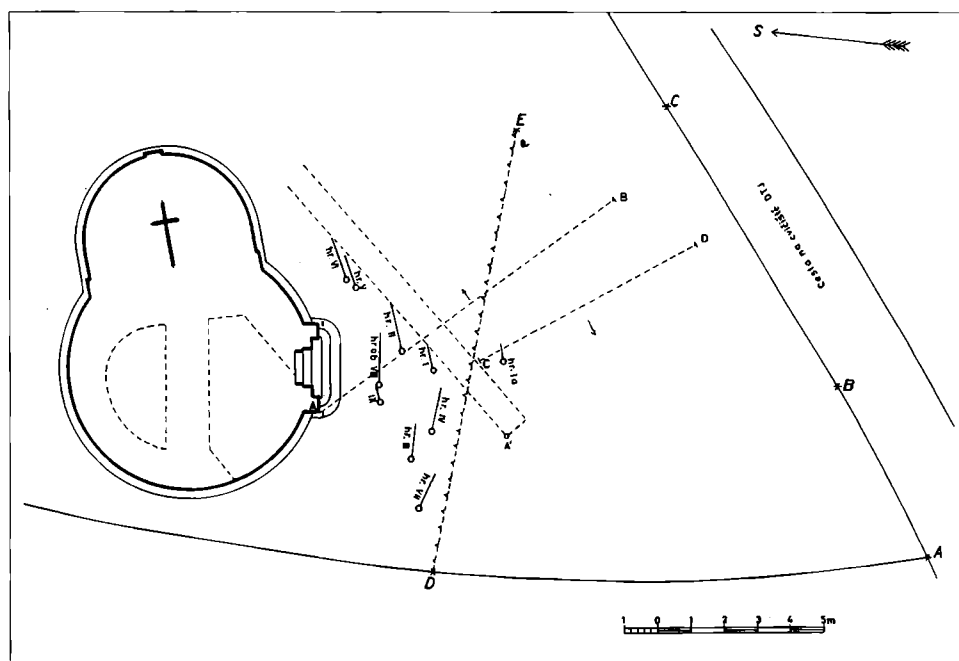
Obr. 3. Rotunda sv. Martina na Vyšehradě – kresba tužkou od B. Havránka před rokem 1841.

K. Gutha v letech 1924–1926 byly uvnitř rotundy postupně zjištěny čtyři podlahy. První byla šamotová z r. 1878 a pod ní v hloubce 30 cm, byla nalezena barokní dlažba ze šestihenných dlaždic formátu 13×2 cm, 12×4 cm – převážně o síle 4 cm, spojená maltou se širokými spárami 3–4 cm. Pod ní v hloubce 37 cm byla objevena vrstva spálené mazanice smíšená se slámou a dále 65 cm níže druhá podlaha, která byla podle K. Gutha z mazanice, promíšená kameny a křemennými valounky. Podle jeho zjištění byly obě podlahy raně středověké ve stejné úrovni jak v lodi tak také v apsidě. Teprve v barokním období apsida byla zdvižena o jeden schod, což se opakovalo i při Baumově obnově. U první raněstředověké dlažby, stejně jako na některých raněstředověkých objektech, je možno uvažovat o tom, že se jedná o technologickou dlažbu vytvořenou při výstavbě objektu. Z archeologického výzkumu z let 1924–1926, který zůstává zatím detailněji nezpracován – zachována měřičská, plánová a fotografická dokumentace, včetně deníků výzkumu.

Za apsidou v těsné blízkosti v severovýchodním směru již v druhotné poloze byly nalezeny dvě mince – prvá Vladislav II. (1471–1516) mincovna Kutná Hora, druhá Slezsko, Vratislav



Obr. 4. Rotunda sv. Martina na Vyšehradě – plán archeologického výzkumu K. Gutha z let 1924–1926.



Obr. 5. Rotunda sv. Martina na Vyšehradě – pohřebiště na východní straně.



17. století. Při archeologickém výzkumu byly zjištěny zbytky cesty z oblázků, provedené v několika vrstvách nad sebou. Byly orientovány především severním a západním směrem. Jejich datování je obtížné. Byly zde zbytky komunikace předbarokní, které byly změněny výstavbou barokní fortifikace. Celá situace byla změněna následně v roce 1841 výstavbou nové Táboorské silnice, kdy došlo k zásadním terénním změnám především na západní straně rotundy. Zachovaná půdorysná dokumentace, nemá příčné profily, takže hodnocení cest a jejich následnost bude vyžadovat zvýšenou náročnost při jejich interpretaci.

V bezprostředním okolí rotundy byl hřbitov. Archeologicky zjištěn především na východní a severní straně. Podle poloh hrobů byl hřbitov kruhový okolo rotundy. Jeho rozlohu pro značné změny terénu není možno blíže určit. Část hrobů byla podle deníku výzkumu také v blízkosti rotundy na severní straně, kde byly nalezeny kosti z rozrušených hrobů. Pro chudost nálezů možno pohřebiště datovat pouze rámcově do 11. až 13. století a případně doby mladší. Jedná se o akeramický hřbitovní horizont, jehož datování je poměrně obtížné. Je velmi pravděpodobné, že vznikem dalších raněstředověkých kostelů na hradišti přešlo pohřbívání na nové objekty. V bezprostřední blízkosti, podle zachované keramiky, bylo sídliště, jehož rozsah byl pravděpodobně menších rozměrů a nepřesáhlo období 13. století.

Rotunda byla patrně soukromého založení, její patrocinium nejstarší svého druhu v českých zemích, není pro první období doloženo (*Boháč 1970*, 51 n.). Je někdy uvažováno, že stavba měla charakter velkofarního kostela na předhradí. Svým stavebním slohem, je z pražských rotund nejstarší. Její galerie ve zvonice lucerně, v klenbě, bývá srovnávána s podobnou v bazilice sv. Jiří na Pražském hradě (*Mencl 1969*). Rotunda je postavena z nízkých podřezávaných kvádrů. Podrobněji byla prozkoumána při archeologickém výzkumu v letech 1924–1926. Režné zdivo ve své vnější lici, především na západní straně, má patrný předěl ve zdivu, který by mohl svědčit o dvou stavebních etapách, i když v jednotném stavebním rozvrhu. Je zde také patrné růžové až červené zbarvení zdiva na kvádrících od blíže neznámého požáru, snad sídlištního, nebo hradebního objektu. Na stavební etapu by mohla ukazovat i řada vysokých kvádrů, téměř čtvercového formátu převážně o rozměrech 32×31 cm, 40×23 cm, 25×23 cm lemující ve dvou řadách nad sebou stavbu, které jsou od sebe odděleny řadou nízkých převážně o rozměrech 20×7,5 cm, 27×8 cm, 30×7 cm.

Při studiu rotund, jejichž původ a vývoj přes početnou řadu prací není jednoznačně objasněn a značná rozdílnost výchozích stanovisek brání jasným závěrům. Stále je zdůrazňována jejich karolínská a otonská stavební minulost (*Mencl 1969*, 18). Nesmíme opomenout, že se s jejich typem setkáváme na celé řadě architektur již ve velkomoravském období, jak zdůraznil při rozboru dvouapsidové rotundy v Mikulčicích J. Poulik, i když je tvar poněkud jiného druhu (*Poulik 1963*, 1975 – po práci K. Gutha, *České rotundy*, PA XXXIV, 1924–1925, 686–818 – která v mnohém zůstává stále základní, srv. z nové literatury především A. Merhautová, *Einfache mitteleuropäische Rundkirchen*, *Rozpravy ČSAV* 80–7, 1970). Jak již bylo dříve konstatováno (*Nechvátal 1976*, 39), lze vyšehradskou rotundu sv. Martina na základě slohových, historických a archeologických souvislostí datovat nejdříve do poslední třetiny 11. století. Datování do staršího období zatím nedovoluje archeologický ani historický průzkum v této části Vyšehradu. V minulosti byla rotunda ojedinele kladena již do 10. století (*V. Piša*), ale bez důkazů. Většinou do druhé poloviny 11. století (*V. Birnbaum*, *D. Líbal*). Do konce 11. století, nebo do první poloviny 12. století ji klade A. Merhautová. Do stejného období ji datuje Z. Dragoun ve svém nejnovějším zpracování raněstředověké pražské architektury.

## Prameny a literatura

- BAŤKOVÁ, R. a kol., 1998: Umělecké památky Prahy, Nové město, Vyšehrad, Vinohrady, Academia Praha.
- BAUM, A., 1871–1873: Jak píše historii našeho umění, PA IX, 365–382.
- BOHÁČ, Z., 1970: Patrocinia kostelů při nejstarších kostelech a kapitulách v českých zemích, HG 5, 51–77.

- ČÁREK, J., 1947: Románská Praha, Praha.  
 DRAGON, Z., 2002: Praha 885–1310, Kapitoly o románské a raně gotické architektuře, Praha.  
 GUTH, K., 1924–1925: České rotundy, PA XXXIV, 686–818.  
 JANÁČEK, J., 1964: Vyprávění o Vyšehradu, Praha.  
 KAŠIČKA, F.–NECHVÁTAL, B., 1985: Vyšehrad pohledem věků, Praha.  
 LÍBAL, D., 1983: Architektura, in: Praha středověká, Praha, 53–119.  
 MENCL, V., 1969: Praha, Praha.  
 MERHAUTOVÁ, A., 1971: Raně středověká architektura v Čechách, Praha.  
 MERHAUTOVÁ, A.–TŘEŠTÍK, D., 1983: Románské umění v Čechách a na Moravě, Praha.  
 NECHVÁTAL, B., 1976: Vyšehrad, Praha.  
 – 1983: Vyšehrad. Stručný průvodce, Praha.  
 PÍŠA, V., 1971: Středověký Vyšehrad, Staletá Praha 5, 87–104.  
 POULÍK, J., 1963: Dvě velkomoravské rotundy v Mikulčicích, Praha.  
 – 1975: Mikulčice. Sídlo a pevnost knížat velkomoravských, Praha.  
 TOMEK, V. V., 1872–1882: Základy starého místopisu Pražského, odd. III., IV., V., Praha.

## Zusammenfassung

### Die St. Martin Rotunde in Prag-Vyšehrad

Die Rotunde in Vyšehrad ist der einzige bis heutzutage erhaltene Bau aus der frühmittelalterlichen Zeit. Die ursprüngliche Form der Rotunde zeigt die östliche Seite des Burgwalls. Die Rotunde war ein Teil der östlichen Vorburg. Dort endete der Burgwall mit einem Abschluß durch das St. Martin Tor. Die älteste schriftliche Nachricht von der St. Martin Kapelle ist vom Jahr 1396 und befindet sich im Kapitulararchiv. In den hussitischen Kriegen, im Jahr 1420 wurde die Rotunde ausgeraubt, aber nicht beschädigt. Später, etwa um 1523 wurde die Rotunde als heidnisch genannt. Im 16. Jh. diente sie eine kurze Zeit als Gefängnis der Gemeinde Vyšehrad. Im dreißigjährigen Krieg diente die Rotunde als Pulverturm. Im Jahr 1678 bekam die Rotunde eine neue Bedachung. Zu ihrer Erneuerung kam es erst im Jahr 1719. Im Jahr 1750 unter dem Dekan Hans Thomas Adalbert Berghauer (1749–1760) wurde ihr Türmchen mit der Laterne repariert, aber schon im Jahr 1757 wurde es wieder beschädigt. In der Regierungszeit des Kaisers Joseph II. wurde die Rotunde aufgelöst. Bis zum Jahr 1848 diente sie als Lagerraum und Wohnung für die Stadtermut. Die Apside diente sogar als Küche. Erst im Jahr 1875 wurde die Rotunde nach vierjährigen Handlungen mit Militärerar vom Vyšehrad-Kapitel gekauft. Der Dekan Josef Kočí (1821–1914) hat mit 2000 Gulden aus eigenen Mitteln zugesteuert.

Im Jahr 1878 wurde die Rotunde vom Architekten A. Baum renoviert und bekam das heutige Aussehen. Noch im 19. Jh. wurden die Rohmauern aufgeworfen.

Bei der Renovation bekam die Rotunde an der Ostseite ein neues Eingangsportal, das mit den Motiven des Krönungskodex von Vyšehrad aus dem 11. Jh. verziert wurde. Der ursprüngliche Eingang war an der Westseite. Bei der Restauration im Jahr 1878 wurden auch drei Fenster im Schiff der Rotunde und auch die Säulchen in der Laterne hergerichtet. Auch beide Fenster in der Apside wurden in demselben Jahr stilistisch hergerichtet. Die heutigen Säulchen in der Laterne sind nicht original. Alle Fenstersimse sind neuzeitlich und stammen entweder aus der Zeit der Restaurationsarbeiten des Architekten Baums oder sind mit der großen Reparatur im Jahr 1915 verbunden. Den Fries mit kleinen Bogen und die Simse hält man für neuzeitlich. Das Schiff der Rotunde hat eine Ovalform mit einem Pseudoportal vom Jahr 1878. An der östlichen Seite knüpft zum Schiff hufeisenförmige Apsis (3,3×2,2 m) an, die durch einen Absatz angeschlossen ist. K. Guth hat festgestellt, daß der Absatz in die Umfassungsmauer der Kapelle nicht eingebunden ist und deshalb muß man ihn für eine spätere Bautätigkeit halten. Das Dach ist mit einem Türmchen mit der Laterne abgeschlossen, das mit vier Fensterchen geöffnet ist. Das Rotundeschiff hat im Durchmesser 6,50 m, die Umfassungsmauer ist 97 cm breit. Die gleiche Mauerbreite hat auch die St. Laurentius Basilika. Bei den Grabungsarbeiten unter K. Guths Führung wurden im Innenraum der Rotunde vier Fußböden festgestellt. Die zwei ältesten waren frühmittelalterlich und lagen im demselben Niveau wie im Schiff, so auch in der Apsis. Durch den Ausbau der Tábořská-Straße im Jahr 1841 wurde die ganze Terrainsituation an der westlichen Seite grundsätzlich verändert.

In der unmittelbaren Umgebung der Rotunde war ein Friedhof, der besonders an der östlichen und nörlichen Seite festgestellt wurde. Nach der Lage der Gräber war der Friedhof kreisförmig der Rotunde herum. Mangels der Funde kann man den Friedhof nur annähernd in das 12. bis 13. Jh. datieren.

Die Rotunde war wahrscheinlich eine Privatgründung. Ihr Patrozinium ist für die älteste Zeit nicht belegt. Man kann auch voraussetzen, daß die Rotunde einen Charakter der Großpfarrkirche in der Vorburg hatte.

Bei den Rotunden wurde die karolingische und ottonische Vergangenheit hervorgehoben (z. B. Mencl 1969, 18). Man darf aber nicht vergessen, daß die Rotunden auch auf dem Gebiet Großmährens gebaut wurden. Aufgrund der archäologischen, historischen und stilistischen Zusammenhängen kann man die Rotunde in Vyšehrad in da letzte Drittel des 11. Jhs. datieren. Für eine frühere Datierung (z. B. Piša 10. Jh.)

gibt es keine Unterlagen. Es gibt auch eine jüngere Datation, z. B. A. Merhautová datiert die Rotunde in die erste Hälfte des 12. Jhs.

#### Abbildungen:

1. St. Martin Rotunde in Prag-Vyšehrad. Der frühmittelalterliche Bau aus der Zeit um 1100. Ansicht von NO.
2. St. Martin Rotunde. Grundriß.
3. St. Martin Rotunde. Ein Bleistiftszeichnen von B. Havránek vor dem Jahr 1841.
4. St. Martin Rotunde. Plan der archäologischen Grabung K. Guths in den Jahren 1924–1926.
5. St. Martin Rotunde. Gräberfeld an der Ostseite.