

Ungerma, Šimon

**Tzv. předkötlašský horizont a počátky velkomoravského kostrového pohřbívání**

*Archaeologia historica*. 2006, vol. 31, iss. [1], pp. 351-369

ISBN 80-7275-061-5

ISSN 0231-5823

Stable URL (handle): <https://hdl.handle.net/11222.digilib/140679>

Access Date: 28. 11. 2024

Version: 20220831

Terms of use: Digital Library of the Faculty of Arts, Masaryk University provides access to digitized documents strictly for personal use, unless otherwise specified.

E.

POHŘEBNÍ RITUS



# Tzv. předkottlašský horizont a počátky velkomoravského kostrového pohřbívání

ŠIMON UNGERMAN

Začátek kostrového pohřbívání je v tradiční velkomoravské chronologii kladen „kolem roku 800“, což je uznáváno dodnes (např. Hanuliak 2004, 37). Musíme si však uvědomit, že toto poměrně přesné absolutní datování vzniklo díky ztotožnění změny ritu s počátkem střední doby hradištní. Jak nedávno připomněl J. Bubeník (1994, 54), toto období – a hlavně jeho dolní hranici – vymezil J. Eisner, tvůrce periodizace doby hradištní, především na základě historických událostí, což bylo vzhledem k tehdejšímu stavu vědomostí zcela pochopitelné. Zmíněný periodizační mezník kodifikoval ve své základní práci V. Hrubý (1955), jehož chronologie velkomoravské hmotné kultury podobným způsobem „spojila archeologicky sledovatelné změny v materiální i kultovní oblasti u podunajských Slovanů s historicky doloženou počínající christianizací a s novým uspořádáním politických poměrů ve středním Podunají po avarských válkách“ (Szameit 1996, 218).

Naposledy se počátkům velkomoravského kostrového pohřbívání obšírněji věnoval Z. Klanica (1986, 112; 1990). Svou pozornost zaměřil na mužské hroby ve Starém Městě Na valách, které obsahovaly časné typy karolinských mečů a ostruhy typu Biskupija-Crkvina. Stejnomený horizont, pro který jsou tyto ostruhy charakteristické, datoval do 3. třetiny 8. století, a to na základě byzantských solidů z let 760–775, jež byly v biskupijských hrobech nalezeny. Z toho usuzuje, že k uvedené staroměstské hroby byly uloženy kolem roku 800 (Klanica 1986, 113), resp. mluví o „horizontu z konce 8. století“ (Klanica 1990, 62). Uvedené mince jsou dodnes předmětem neutuchající pozornosti numismatiků i archeologů (naposledy Mirnik 2004, 215 s lit.), na jejich základě navrhla již U. Giesler (1974, 532) dataci horizontu Biskupija-Crkvina do 3. třetiny 8. století. Toto chronologické zařazení odmítl J. Werner (1978/79) a přišel s hypotézou, podle níž solidy tvořily rodinný poklad a byly do biskupijských hrobů dávány až s určitým zpožděním, hlavně během 1. poloviny 9. století – toto období pak ztotožnil s datací celého horizontu. Jeho článek odstartoval diskuzi, v níž většina badatelů dala J. Wernerovi za pravdu (Koch 1982, 82; Vinski 1983, 494; Bálint 1985, 137; Wamers 1994, 35; Kleemann 2002, 291). Další se naopak přiklonili k názoru U. Giesler (Wachowski 1983, 167; Schulze-Dörrlamm 1993, 564; Lennartsson 1997/98, 490), přičemž někteří (např. Pöllath 2002, 189) upozorňovali – podle mého názoru oprávněně – na skutečnost, že J. Werner a jeho stoupenci často používají pro datování chorvatských nálezů argumentaci historickými prameny, totiž že karolinský vliv na Chorvatsko byl možný až po míru uzavřeném mezi Byzancí a Franckou říší v roce 812 v Cáchách (srov. Štefanovičová 2004, 393).

Chorvatské ostruhy tvoří – odhlédneme-li od jednoduchých nezdobených exemplářů – poměrně homogenní soubor, rozpadající se do dvou podskupin na základě odlišného ukončení ramen ploténkou resp. přezkou (Belošević 1980, 106; Kouřil 2001). Značný význam pro chronologii má i tvar kování řemínek sloužících k upevnění ostruh na obuv – mj. na jejich základě naznačila M. Schulze-Dörrlamm (1993, 564) rozdělení horizontu Biskupija-Crkvina na starší a mladší fázi. Ani velkomoravské ostruhy řazené k tomuto typu nejsou všechny stejné, dělí se na robustnější a subtilnější exempláře (Kouřil 2004, 65), dále u nás chybějí řemínky opatřené tzv. ptáčkovitými nákončími apod. To vše vzbuzuje legitimní otázky o jejich datování, provenienci či genetických vztazích s chorvatskými a maďarskými ostruhami (Galuška 1999, 101). V tomto světle se Klanicovo datování nejstarších

staroměstských hrobů již zdaleka nejeví tak jednoznačně, celou problematikou se specialisté budou muset nadále detailně zabírat. Jistě významná bude v této souvislosti analýza ostruh z Mikulčic. Z. Klanica (1990, 62) tvrdil, že horizont počátků kostrového pohřbívání je na této lokalitě zastoupen méně než ve Starém Městě, později prohlásil, že v Mikulčicích jsou „četné doklady“ o kostrovém pohřbívání již ve 3. třetině 8. století. Jako příklad uvádí ostruhy s rameny ukončenými očky z jednoho hrobu v Mikulčicích-Kostelisku (Klanica 1995, 415, 418). Určitější představu o těchto nálezech si bude možné učinit až po publikaci tohoto i dalších mikulčických pohřebišť.

V předkládaném příspěvku se proto snažím ověřit datování počátků kostrového pohřbívání z jiných zdrojů, konkrétně pomocí ženského šperku. Ten byl dosud v této souvislosti zohledněn minimálně, neboť o náplni nejstarších velkomoravských ženských hrobů nebylo po dlouhou dobu známo takřka nic (Dostál 1957, 65; Justová 1977, 498). V. Hrubý (1955, 228–230, obr. 41), hlavní tvůrce chronologie velkomoravského šperku, se do tohoto období odvážil zařadit jen ty typy hrozníčkových náušnic, které znal již z pozdně avarských pohřebišť, a toto pojetí přežívalo velmi dlouho. Až v poslední době se objevují pokusy protáhnout datování veligradského šperku do staršího velkomoravského horizontu (Pavlovičová 1996; Štefanovičová 2004; Chorvátová 2004). Problém je v tom, že i když počátek veligradského šperku ztotožníme s počátkem velkomoravského období, ještě to nic nevyovídá o datování nástupu kostrového ritu, neboť výskyt veligradského šperku je omezen v podstatě na území jižní Moravy a jihozápadního Slovenska, takže jej nelze přímo synchronizovat s okolními regiony, a tím pádem dospět k nějaké šířeji podložené dataci.

Musíme tedy v této souvislosti analyzovat šperk, který je starší než veligradský a jehož těžiště výskytu se nachází mimo území Velké Moravy. Obě tyto podmínky splňují typy šperku, které patří do tzv. předkötlašského horizontu. Tento horizont, který v naší raně středověké archeologii nepatří k příliš frekventovaným pojemům, definoval J. Giesler (1980, 86) jako určitý předstupeň köttlašské kultury ve východním Přialpí. Jeho náplň tvoří lité křížové spony, specifické bubínkové náušnice, mozaikové korály, korály s kruhovými očky, příčné členěné korály se zatavenou kovovou fólií (tzv. Überfangperlen) a řetízkové náušnice (obr. 1:1–12, 14, 15). Vedle těchto ozdob, které jsou většinou západoevropského původu, se v něm objevují i předměty spojené s kulturou avarského kaganátu, v prvé řadě náušnice se spirálovým ukončením a lité bronzové náramky (obr. 1:13, 16). Tento nálezový horizont se vyskytuje hlavně na pohřebištích typu Sopronkőhida – Pitten – Pottenbrunn v západním Maďarsku a v Dolním Rakousku (Szóke 2004, 375), k nimž lze kromě eponymních lokalit (Török 1973; Friesinger 1972; 1975/77, 49–174) přidat ještě např. Tulln a Mühlring, hmotnou kulturu se k nim přimyká mohylník ve Wimmu (Friesinger 1971; 1971/74, 56–68; 1984; Breibert 2005), v Horním Rakousku pak Auhof a Gusen (Tovornik 1985b; 1986), pokud máme zmínit jen větší a dobře publikovaná pohřebišť.

Starší generace badatelů předpokládala, že pohřebiště typu Sopronkőhida – Pitten – Pottenbrunn vznikla až po válkách Karla Velikého s Avary, předtím mělo být celé území mezi Enží a Vídeňským lesem neosídlenou nárazníkovou zónou kaganátu (Friesinger 1971, 242; 1972, 156; 1971/74, 112; 1975/77, 105; Giesler 1997, 184; srov. Szameit 1992b, 821). Z toho automaticky vyplývalo datování předkötlašského horizontu do 1. poloviny 9. století (Giesler 1980, 95), bez nutnosti zabývat se podrobněji synchronizací tohoto horizontu s okolními regiony. K rozhodným zastáncům tohoto tradičního datování předkötlašského horizontu patří maďarský badatel B. M. Szóke (1992a), který navázal na práci J. Gieslera a dodal, že náplň tohoto horizontu je „podstatně bohatší a mnohotvárnější“, než jak ji představil J. Giesler. B. M. Szóke totiž zpracoval ženský šperk z rozsáhlejšího území, které sahá od horního Podunají až po Transdanubii; kromě zmíněných typů předkötlašského šperku na pohřebištích typu Sopronkőhida – Pitten – Pottenbrunn sledoval i ozdoby charakteristické pro závěrečnou fázi vývoje avarských pohřebišť v Karpatské kotlině. Jelikož se Szókeho práce mezi našimi badateli nedočkala výraznější kritické odezvy,<sup>1</sup> je nutné se k ní vyjádřit podrobněji. Jejím cílem jsou takřka výhradně chronologické otázky, což je samozřejmě

záslužné, nicméně použitá metoda vzbuzuje rozpaky. B. M. Szóke (1992a, 842) si hned v úvodu své studie dal za cíl naplnit konkrétním inventářem 1. polovinu 9. století, což se mu – jak jinak – nakonec „podařilo“. Podle něj právě toto období dosud představovalo hiát mezi pozdněavarským materiálem a homogenní kulturou doby karolinské na východním pomezí francké říše, přičemž tato kultura má začínat v polovině 9. století (ponechme stranou, že náplň této kultury nijak nedefinoval a blíže se nevyjádřil ani k původu zmíněného absolutního datování – srov. Szóke 1992b, 175). Za příčinu vzniku údajného hiátu považuje domněnku, že Avari a jejich kultura po taženích Karla Velikého zcela zmizeli. Toto pojetí kritizuje jako ahistorické, neboť celá avarská populace prý nemohla jen tak beze stop zmizet. Proto počítá s delším přezíváním avarské hmotné kultury až někam do poloviny 9. století i později, což mu slouží jako nezpochybnitelné východisko pro další práci, aniž by to však sebedemně prokázal. Lze samozřejmě souhlasit s tím, že k úplnému vyhubení Avarů nemohlo dojít, neboť francká tažení zasáhla jen část území kaganátu. Podle mého názoru ale takto otázka nestojí, předpokládané biologické přežití alespoň části avarské populace není možné přímočaře ztotožňovat s typickým pozdně avarským kulturním projevem.

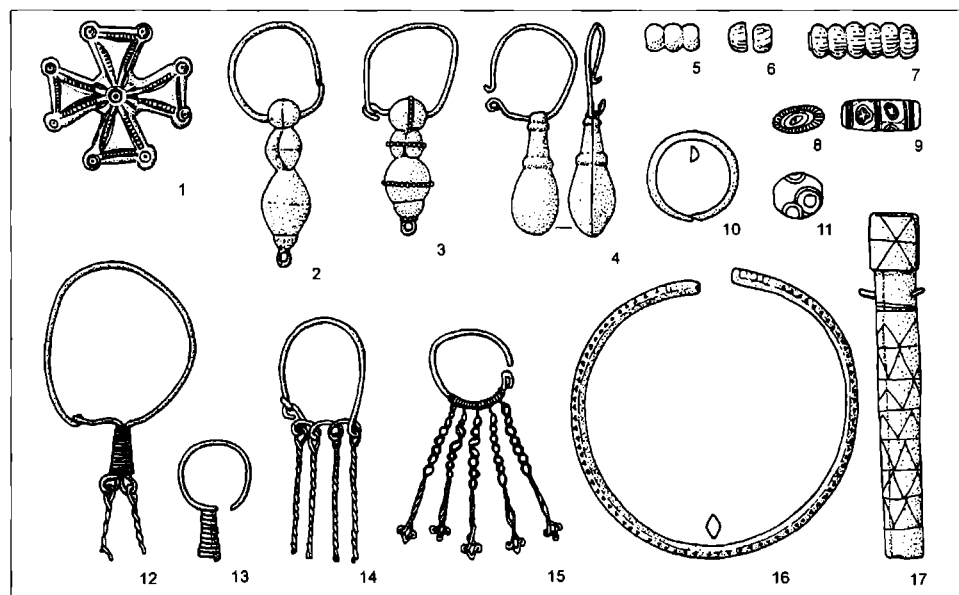
Je pravděpodobné, že rozpad kaganátu měl za důsledek zmenšení moci a bohatství podstatné části avarské elity, přičemž to byla hlavně ona, kdo utvářel etnické povědomí Avarů (Daim 1993, 27, 40) a do značné míry i jejich specifickou hmotnou kulturu. Zřejmě právem se do doby po avarských válkách kladou nekompletní a/nebo silně obnošené opaskové garnitury, dále garnitury zhotovené z nekvalitního materiálu nebo špatně odlité, které se nacházejí v hrobech na okrajích avarských pohřebišť. Lze si snadno představit, že rozvrat dosavadních struktur musel citelně zasáhnout mj. řemeslnou výrobu, kdy znalci vyspělých technologií zemřeli nebo odešli, jejich následovníci je pak klopteni napodobovali (Daim 1987, 156; Garam 1995, 416, 430). Jistě došlo také k narušení distribuce bronzů (resp. surovin potřebných k jeho výrobě), kterého se předtím jen na kování mužských opasek a koňských postrojů spotřebovalo ohromné množství, stejně jako dalších ekonomických a sociálních vztahů, které se v hmotných pramenech již bezprostředně neodrážejí. Vzhledem k pauperizaci přeživšího avarského obyvatelstva a snad i díky celkovému zjednodušení pohřebního ritu z mužských hrobů postupně mizejí veškeré chronologicky citlivé předměty. Podobně je tomu s ženskou hrobovou výbavou, z níž se vytrácejí typické pozdně avarské šperky, jako jsou korály ve tvaru melounového jádra (tzv. Melonenkernperlen) nebo náušnice se skleněnými závěsky (Garam 1971) a místo nich nastupují chronologicky a kulturně méně charakteristické korály a jednoduché náušnice z okruhu podunajského šperku (Kerecsényi 1973), které zdaleka nejsou typické jen pro území kaganátu (Čilinská 1996, 354). Pro určení doby, kdy z archeologických pramenů mizí charakteristická pozdně avarská hmotná kultura, tak za současného stavu bádání nemáme určitější podklady a každé „přesné“ absolutní datování je jen pouhou hypotézou.

V práci B. M. Szókeho připadla – kromě „klasických“ pozdně avarských pohřebišť – důležitá role i lokalitě Zalakomár a dalším podobným pohřebišťům v její blízkosti (Söjtör, Kehida), přičemž žádné z nich dosud nebylo v úplnosti publikováno (!). Tato pohřebiště měla vzniknout na přelomu 8./9. století a fungovat do založení nedalekého Zalaváru kolem roku 840. Jelikož odtud pocházejí četné předměty předkóttlašského horizontu, zdálo by se, že to potvrzuje datování tohoto horizontu do 1. poloviny 9. století (Szóke 1992a, 887, Abb. 1). Na druhé straně bylo v Zalakomár odkryto množství hrobů s litými garniturami (Szóke 1992a, 889, Karte 4), které jsou typické hlavně pro pozdně avarské stupně SPA II a III. Tím vzniká podstatný rozpor mezi relativním a absolutním datováním lokality, jinými slovy zařazení stupně SPA II do 9. století by stavělo na hlavu celou dosavadní chronologii avarské kultury. Pokud by autor chtěl, aby jeho datování bylo bráno vážně, musel by je pečlivě zdůvodnit, a ne odbýt několika řádky textu. Příčinou všech nesrovnalostí je samozřejmě autorova metoda, o Zalakomár aj. pohřebišťích totiž říká: „tak se nabízí možnost v jednom malém regionu – v údolí Zaly – pomocí historických dat vystavět absolutně-chronologický systém.“ Toto neustálé vnášení historických datací (lépe řečeno historických událostí s těmito

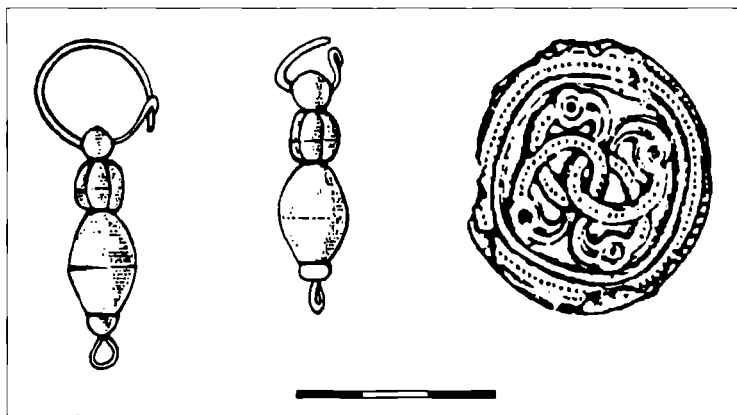
daty spojovaných) do archeologické argumentace je pro jeho práci typické. Ale nemělo by tomu být spíše tak, že pomocí samostatné analýzy archeologických pramenů buď výpověď písemných pramenů potvrdíme, zpřesníme nebo konstatujeme, že si navzájem odporují (Třeštík 2001b, 359; Macháček 2005, 101)?

Mnohem pravděpodobnější datování pohřebišť typu Sopronkőhida – Pitten – Pottenbrunn na území Rakouska a tím i datování předkötlašského horizontu přinesl ve svých pracích E. Szameit. Ten analyzoval časně karolinské meče z Dolního Rakouska a dospěl k názoru, že jejich přísun spadá do 2. poloviny 8. století. Dále shromáždil početné mužské hroby i ojedinělé nálezy zbraní datovatelné do celého 8. století, u nichž je zřejmé, že se nemůže jednat o předměty náhodně do této oblasti zavlečené až v průběhu 9. století (Szameit 1986, 396; 1987, 165). Úvahy o neosídleném prostoru mezi Enzi a Videňským lesem v 8. století proto považuje za nepodložené. Do 8. století, zvláště do jeho 2. poloviny, zařadil i četné ženské hroby se šperkem z pohřebišť Gusen, Auhof, Wimm, Pottenbrunn, Pitten aj. Přítomnost avarských ozdob – které navíc v rámci avarské hmotní kultury nepatří k nejmladším – na těchto a jiných pohřebištech se podle něj dá vysvětlit jen tím, že nejde o žádné dlouho schraňované „starožitnosti“ (srov. Friesinger 1972, 158), ale představují doklady vlivu avarské módy ještě z doby existence kaganátu (Szameit 1992a; 1992b; 1996; 2000). Potvrzují to také nálezy šperků neavarského původu, které se vyskytují i mimo střední Podunají, což umožňuje absolutní datování předkötlašského horizontu nejpozději do 4. čtvrtiny 8. století (viz níže). Szameitův obraz vývoje středního Podunají v 8. století působí velmi soudržně a přesvědčivě. Jeho argumentaci záhy uznala i V. Tovornik (1991), která dříve při zpracování a datování materiálu z Gusen a Auhof nekriticky přejímala východiska a závěry H. Friesingera. Nově tedy posunula začátek obou lokalit do 8. století a v této souvislosti připomněla známou zakládací listinu kláštera v Kremsmünster, který byl založen nejspíše právě za účelem christianizace tamních slovanských kolonistů (srov. Giesler 1997, 238).

Věnujme se teď jednotlivým typům šperku předkötlašského horizontu, které se vyskytují na území jižní Moravy a jihozápadního Slovenska. Z náušnic se u nás relativně nejvíce objevují bubínkové náušnice západoevropského původu (obr. 1:2, 3), které se v německé

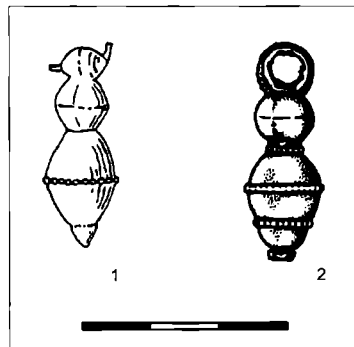


Obr. 1. Předměty typické pro tzv. předkötlašský horizont: 1 křížová spona typu Godelsheim, 2–4 bubínkové náušnice, 5–7 příčné členěné korály, 8, 9 mozaikové korály, 10 prsten, 11 korál s kruhovými očky, 12, 13 náušnice se spirálovým ukončením, 14, 15 náušnice s „pseudofetízky“, 16 náramek, 17 jehelníček z bronzového plechu (podle Giesler 1980).



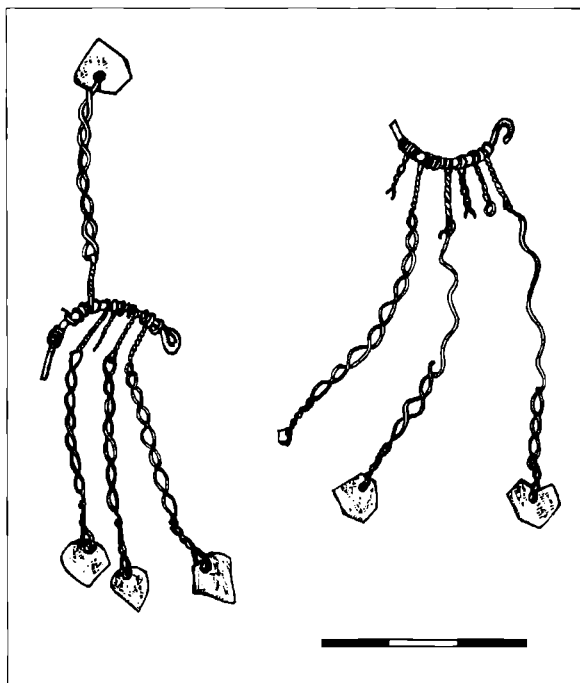
Obr. 2. Bubinkové náušnice a terčovitá spona z hrobu 2 v Prušánkách (podle Měřínský 2002).

literatuře nazývají jako „Ohringen mit Kugelkranz“, a to podle svisle členěného bubínku pod dolním obloukem. U nás dosud nemáme pro tyto náušnice ustálené pojmenování, označení „náušnice se závěskem z několika vzájemně se prostupujících bubínků“ od J. Justové (1990, 178) je sice výstižné, ale pro svou délku nepoužitelné. Na Moravě byl pár takových zlatých náušnic nalezen v hrobě 2 v Prušánkách, kde se dále vyskytla terčovitá spona s výzdobou ve zvěrném stylu (obr. 2). Z. Klanica (1977, 53; 1984, 146) předběžně zařadil celou soupravu šperků nejprve na přelom 7. a 8. století, později do poloviny 8. století (Klanica 1991, 104), ale nevyslovil se k otázce, kdy se mohla dostat do hrobu (podrobnějšího zhodnocení se jistě dočkáme v jím připravované publikaci o lokalitě). Zmíněné datování prušáneckých exemplářů odpovídá časovému zařazení jihoněmeckých náušnic tohoto typu od U. von Freedena (1979, 378–381) do 3. třetiny 7. století a 1. poloviny 8. století. Toto datování kritizovala F. Stein (1995, 326–328) jako příliš časná a minimálně pro honosné náušnice z hrobu v kostele St. Dionysius v Esslingen navrhl datování do 2. poloviny 8. století. To je pravděpodobnější i pro exempláře ze středního Podunají, s čímž počítá W. Breibert (2005, 396) v případě náušnic z dolnorakouského mohylníku ve Wimm, moh. 26 (Friesinger 1984, 214, Taf. 31:3, 4). Každopádně je evidentní, že hrob 2 v Prušánkách patří k nejstarším kostrovým hrobům na lokalitě i na Moravě vůbec. Další exempláře pocházející z velkomoravských pohřebišť se už nevyskytují v páru, ale jen jednotlivě. Náušnice tohoto typu z hrobu 451/49 v Dolních Věstonicích „Na Pískách“ (obr. 3:1) je bohužel dnes nezvěstná, proto se musíme spokojit jen s jejím popisem<sup>2</sup> a kresbou v dokumentaci. Na kresbě není zachycen kroužek náušnice, přestože byl podle popisu v hrobě nalezen, dolní oblouk byl ukončen očkem, což je pro tento typ náušnic charakteristické. Náušnice byla tedy úplná a funkční, jak o tom svědčí i její poloha pod lebkou. Součástí hrobové výbavy dále tvořilo 5 podélně členěných (olivovitých) korálů, pár bronzových náušnic s uzlíky a profilovaným válcovitým závěskem zhotoveným z plechu (srov. Dostál 1966, obr. 7:19), a konečně drobný kulovitý gombík z bronzového plechu pokrytý drátěnými kroužky. Jelikož podélně členěné korály jsou za dnešního stavu bádání typické hlavně pro mladší velkomoravský horizont (Staňa 1995, 39), bubinková náušnice musela být do tohoto hrobu staršího a mladšího velkomoravského horizontu. Další dvě bubinkové náušnice tohoto typu byly nalezeny také jednotlivě, ale navíc ještě poškozené, takže již neplnily



Obr. 3. 1 bubinková náušnice z hrobu 451/49 v Dolních Věstonicích „Na Pískách“, 2 bubinková náušnice z hrobu 11/95 v Bratislavě-Uršulínské ulici (podle Lesák–Musilová 1999).





Obr. 4. Pár bronzových náušnic „pseudofetizky“ z hrobu 499/55 v Dolních Věstonicích „Na Pískách“. Kresba D. Švalbachová.

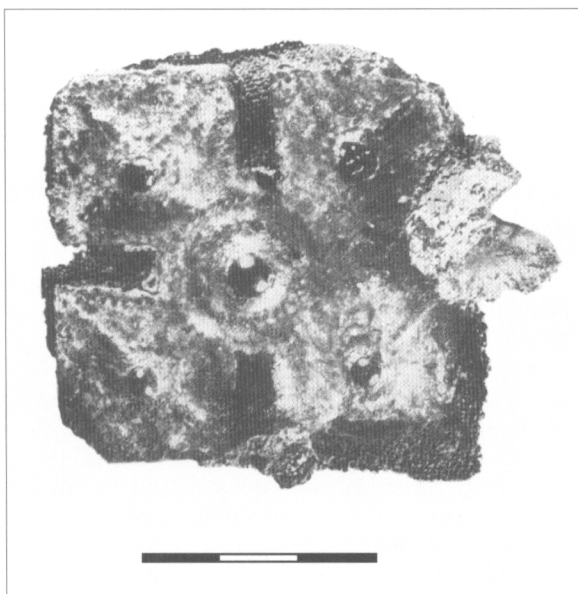
bický). O relativním datování těchto náušnic svědčí více či méně reprezentativní nálezkové celky z Horního i Dolního Rakouska (např. Auhof hroby 75 a 114: Tovornik 1986, 420, 424, Taf. X:6, XIX: 1; Wimm moh. 13: Friesinger 1984, 211, Taf. 29:6). Z Moravy jsou mi takové náušnice známy pouze z hrobu 499/55 v Dolních Věstonicích (obr. 4), kde bylo pohřbeno dítě, které mělo na každé straně hlavy jednu náušnici tohoto typu; obě patří k variantě s rombickými plechovými závěsky. Přestože u žádné z nich se nedochoval horní oblouk, funkční poloha u hlavy – stejně jako křehká konstrukce tohoto druhu šperku – ukazuje, že náušnice se dostaly do země ještě někdy v době předkřtlašského horizontu nebo krátce poté, čímž tento hrob patří k nejstarším na lokalitě. Jiné nálezy, které by to mohly přímo potvrdit, zde bohužel chyběly. Je zajímavé, že ostatní náušnice s dochovanými rombickými závěsky pocházejí jen z dolnorakouských pohřebišť jižně od Dunaje (Pottschach hrob 6, Pitten hrob 115: Friesinger 1975/77, Taf. 3: 50; Rohrbach hrob 1, Mühling hrob 10: Friesinger 1971/74, Taf. 6:8; 11). Tvar závěsků se považuje za specifický projev určitých dílen (Szóke 1992a, 853), jinak jsou jednotlivé varianty navzájem současné.

Křížová spona, kterou lze – alespoň do určité míry – spojovat s předkřtlašským horizontem, je na Moravě zatím jediná, pochází opět z Dolních Věstonic, a to z hrobu 304/55. Bylo v něm uloženo dítě ve věku 8–9 let, z jehož kostry se dochovaly jen zbytky lebky, někde v místě trupu se nacházela spona. Má tvar rovnoramenného kříže se zahrocenými rameny, lícni strana je zhotovena z bronzového plechu zdobeného liniemi vytepávaných bodů a pěti drobnými vypouklými vložkami z modrého skla, jádro spony je železné (obr. 5; Poulik 1957, 347, obr. 116). Raně středověké spony z horního a středního Podunají lze rozdělit do dvou skupin: na křížové z litého bronzu a na kruhové nebo obdélníkové spony, které mají železné jádro pokryté lisovaným bronzovým plechem se skleněnými vložkami (Szóke 1992a, 881). Dolnověstonická spona je ojedinělá tím, že svým tvarem patří do první skupiny a konstrukcí se přimyká ke skupině druhé.

původní funkci. Byly nalezeny v Průšánkách hrob 660 (Z. Klаницa, ústní sdělení) a v Bratislavě-Uršulínské ulici hrob 11/95 (obr. 3:2; Lesák–Musilová 1999, 40, 53, tab. II:10). Oba celky nelze pro absenci výraznějších doprovodných nálezů přesněji datovat, nicméně vzhledem ke stavu náušnic můžeme opět předpokládat značný časový odstup mezi jejich výrobou a okamžikem uložení do hrobu.

Řetízkové náušnice předkřtlašského horizontu (obr. 1:15) mají dolní oblouk po celé své délce hustě omotaný drátkem, z něhož je také vytvořeno většinou pět nebo šest smyček. Do každé z nich je navlečen z drátu volně spletený závěsek imitující řetízek (takže jde spíše o jakýsi „pseudofetizek“), na dolním konci opatřený ještě dalším závěskem různého tvaru, který může být zhotoven z drátu (omegovitý, trojlístý) nebo z plechu (rom-

Lité křížové spony nedávno rozčlenila M. Schulze-Dörrlamm (1997, 342) podle tvaru ramen na typ Goddelsheim s kolmo ukončenými rameny (obr. 1:1) a na typ Worms s rameny zahrocenými, přičemž druhý typ by měl být rámcově mladší. Spona typu Goddelsheim představuje chronologicky významný předmět, neboť pomocí ní lze předkřtlašský horizont synchronizovat s vývojem karolinské hmotné kultury. V této souvislosti se často uvádí nález spony tohoto typu v hrobě 154 u paderbornského dómu, přičemž hrob je na základě interpretace nálezové situace kladen do doby mezi stavbu tamního prvního a druhého kostela, podle písemných pramenů vybudovaných v roce 777 resp. 799 (Heymans–Ilisch–Lobbedey



Obr. 5. Křížová spona z hrobu 304/55 v Dolních Věstonicích „Na Pískách“ (podle Poulik 1957).

1986, 225). Také spony typu Worms se musely začít používat ještě během předkřtlašského horizontu, jak názorně ukazuje hrob 75 na štýrském pohřebišti Krungl (Szóke 1992a, Taf. 23). Bez významu není ani fakt, že tato spona i exemplář z Woltwiesche v Brunšviku (Schulz 1960, 325, Abb. 2b) nesou vrubořezovou výzdobu, která představuje spojnicí k předmětům provedeným v anglo-karolinském zvěrném stylu (Wamers 1994, 139). Proto si myslím, že uvedené tvrzení M. Schulze-Dörrlamm by se dalo modifikovat v tom smyslu, že oba typy spon byly víceméně současné, ale typ Worms přetrval o něco déle.

Většina spon (bez ohledu na jejich tvar) z horního a středního Podunají spadá do skupiny exemplářů se železným jádrem překrytým bronzovým plechem. Z Moravy do ní – kromě dolnověstonické spony – patří ještě tři navzájem odlišné kusy ze Starého Města: spona z hrobu 68/48 je kruhová, z hrobu 259/49 obdélníková a konečně exemplář z hrobu 244/51 má tvar šesticípé růžice nebo rozety (Hrubý 1955, 420, 452, 528, tab. 53:7, 61:14, 82:12). V. Hrubý (1955, 272) datoval každou sponu resp. hrob samostatně, a to se značným časovým rozptylem od 1. třetiny 9. století po konec 9. století, přičemž na tuto pozdní dataci usuzoval z výskytu malty v zásypu hrobu 259/49, což ale neznamená nic více, než že hrob byl vyhlouben někdy po započetí výstavby kostela (Klanica 1985, 525; Galuška 1996, 49). Vzhledem k nepočtenému výskytu spon v našem prostředí se kloním k názoru, že se nevytvořily po celé velkomoravské období, ale jejich výskyt byl spíše časově omezený. Významnou indicií v tomto směru je fakt, že analogické spony čtvercového a rozetovitého tvaru z území Horního Rakouska jednoznačně patří do předkřtlašského horizontu (Auhof hrob 119: Tovornik 1986, 425, Taf. XXI:1, 2; Micheldorf-Kremsdorf: Tovornik 1985a, 216, Taf. 14:1).

Obě skupiny spon mají odlišný původ: zatímco lité křížové spony se vyskytují hlavně na území francké říše (odkud se šířily do rakouského Podunají), plechové spony se železným jádrem postrádají v západoevropském prostředí jakékoliv analogie, proto je S. Spiong (2000, 108, 197) spojuje spíše s pozdně avarskou výrobní tradicí, z čehož vyplývá jejich místní proveniencce. Do tohoto kontextu lze bez problémů začlenit i sponu z dvojhrobu 43 v Pitten (Friesinger 1975/77, 64, Taf. 23:1), jejíž výzdoba v podobě svastiky s rameny ukončenými zvířecími hlavičkami je také běžná v pozdně avarském prostředí (Žitavská Tůň hrob 42: Budínský-Krička 1956, 37, tab. XXXV:10, 11; Münchendorf hrob 12: Bachner

1985, 100, 107, Taf. 8:3; Szóke 2004, 375). Syntéza spony coby funkčního předmětu západního původu a pozdně avarské výzdoby (příčemž Avaři spony nepoužívali) dobře zapadá do kontextu předkřtlašského horizontu, který kombinuje ozdoby západního i avarského původu. Můžeme tedy shrnout, že ve středním a horním Podunají se doba používání obou skupin spon do značné míry překrývá. Jejich současnost potvrzuje i dolnověstonická spona, neboť její výrobce se snažil napodobit vzhled lité křížové spony (které tedy musel znát z autopsie), ale k realizaci použil místní technologii. Velkomoravské spony jako takové celkem zřetelně navazují na předkřtlašské vzory a do hrobů se dostávaly hlavně během staršího velkomoravského horizontu.

K nejnápadnějším ozdobám předkřtlašského horizontu patří tzv. korály s mozaikovými očky (něm. Mosaikaugenperlen), které zkráceně nazývám jako „mozaikové korály“ (obr. 1:8, 9). Tuto poměrně různorodou skupinu korálů pojmenoval, rozřídil do typů a datoval R. Andrae (1973). Mozaikové korály mají – vzhledem ke svému celoevropskému rozšíření – důležitou roli při vzájemné synchronizaci regionálních chronologií a tím i při datování předkřtlašského horizontu. Vyskytují se i na Moravě, ale komplexní analýza tamních exemplářů dosud provedena nebyla. R. Andrae (1973, 155–165) kladl celý nálezový horizont mozaikových korálů do konce 8. století a 1. třetiny 9. století, vycházel přitom z jejich společného výskytu s arabskými mincemi z 2. poloviny 8. století (srov. Stein 1995, 320, pozn. 149; Breibert 2005, 405) a dále z datování doprovodného inventáře na pohřebištích v západní a severní Evropě. Snažil se – možná až příliš – zasadit jejich výskyt do historických souvislostí: k přílivu mozaikových korálů z Předního Východu (kde se nejspíše vyráběly) do Evropy podle něj došlo díky obnovení kontaktů mezi frankkou říší a bagdádským kalifátem za vlády Karla Velikého resp. Harúna al Rašída právě koncem 8. století. Podle U. Fiedlera (1992, 191) byly tyto diplomatické kontakty příliš chatrným impulsem pro dovoz mozaikových korálů (srov. Quast–Siegmann 2000, 285), jinak ale souhlasil s počátkem jejich výskytu na konci 8. století. A. Pleterski (1990, 500–504) při analýze pohřebiště v Auhof navrhl, že začátek jejich ukládání do hrobů lze posunout hlouběji do minulosti, konkrétně „snad doprostřed“ 2. poloviny 8. století. S tím souhlasí i E. Szameit (1992a, 195, pozn. 39; 1992b, 825), podle něj používání těchto korálů již v průběhu 2. poloviny 8. století dokládají fríská pohřebiště Looveen, Dunum a Maschen, hroby 259 a 290 u dómu v Paderbornu (srov. výše) i sídlištní vrstvy ve Staré Ladoze – podle J. Callmera (1990, 31), odborníka na raně středověké korály, však tamní vrstva datovaná dendrochronologicky cca do let 760–770 obsahovala i tabaristánské mince ražené v letech 768 a 783, takže dendrodata je nutné posunout asi o 20 let směrem do současnosti. Zřejmě odtud pochází jeho názor vyjádřený na jiném místě (Callmer 1995, 52), že mozaikové korály se do západní a střední Evropy dostávaly „ne dříve než ve dvou posledních desetiletích 8. století“.

Pestrých a barevných mozaikových korálů si jejich majitelé jistě velmi cenili, kromě estetických důvodů hrál svou roli i fakt, že očka na korálech měla apotropaickou funkci (Pauli 1975, 131; srov. Gostenčnik 1999, 95). Z jejich oblíbenosti vyplývá, že než se staly součástí hrobové výbavy, mohly se udržet v oběhu poměrně dlouhou dobu, a to i díky značné trvanlivosti, kterou se ostatně vyznačuje většina druhů korálů obecně; v raném středověku se občas nosily i korály z doby halštatské, římské nebo stěhování národů (např. Marešová 1983, 53, 114; Pescheck 1996, 37). Eventuální zpoždění mezi výrobou korálu a jeho uložením do hrobu je nutno posuzovat případ od případu. Platí, že ojedinělý korál se k datování hrobového celku nehodí, pro datování lze využít jen celý náhrdelník (čím delší, tím je datace spolehlivější), a je nutné brát v úvahu všechny v něm zastoupené typy korálů (Staššíková–Štukovská–Pliško 1997). R. Andrae (1973, 103) v této souvislosti rozlišil tři druhy náhrdelníků, které mají odlišnou datovací schopnost: 1) náhrdelník zkompletovaný již výrobcem nebo obchodníkem (srov. Callmer 1995, 52), který se do uložení do země nijak nezměnil (nanejvýš došlo ke ztrátě několika korálů), takže doba jeho nošení musela být relativně krátká; 2) náhrdelník sestavený výrobcem si majitel doplnil o jiné druhy korálů odlišného původu; čím méně je doplněn, tím časově blíže stojí jeho uložení do země době,

z níž pochází základ náhrdelníku; 3) celý náhrdelník si od základu sestavil sám majitel z korálů nejrůznějšího původu a stáří, takže dobu uložení do země lze určit jen podle nejmladšího korálu. Toto schéma vycházející z živé kultury lze aplikovat i na velkomoravské náhrdelníky, podle jejich homogenního nebo naopak heterogenního složení je možné odhadnout jejich chronologickou výpovědní hodnotu.

Ve středním Podunají se mozaikové a další spolu s nimi do Evropy dovážené korály (s kruhovými očky, šestihrané prizmatické – viz níže) vyskytují hlavně na pohřebištích typu Sopronkőhida – Pitten – Pottenbrunn (Szőke 1992b, 133–134). Zde se v hrobových celcích charakteristických pro předkřtlašský horizont vyskytuje vždy několik kusů mozaikových korálů, takže náhrdelníky se musely dostat do země poměrně brzy od jejich získání. Na základě výše zmíněných názorů o datování bubínkových náušnic, křížových spon typu Goddelsheim a mozaikových korálů by se tak dalo soudit, že hroby s předkřtlašským inventářem pocházejí zhruba ze 4. čtvrtiny 8. století. Nicméně náhrdelníky s více kusy mozaikových korálů se ukládaly do hrobů i později, příkladem by mohl být hrob 88 v Sopronkőhida se třemi mozaikovými korály, z nichž jeden byl poškozený (Török 1973, tab. 18:10). Ačkoliv nechci používat historické datování, těžko se hledají argumenty proti tvrzení, že na tomto pohřebišti se začalo pohřbívat až po avarských válkách (Szőke 2004, 377), čemuž odpovídá absence typického pozdně avarského šperku a ostatně i ojedinělý výskyt jiného předkřtlašského šperku, který se omezuje na náušnice se spirálovým ukončením (obr. 1:12, 13) v hrobech 54 a 129 (Török 1973, tab. 13:2, 25:6).

Na Moravě registroval R. Andrae (1973, 167–178) mozaikové korály ze 17 hrobů. Nově publikovaných nálezů od té doby mnoho nepřibýlo,<sup>3</sup> takže nejdůležitější pro zjištění jejich datovacích schopností zůstává pohřebiště ve Starém Městě Na valách, kde se tyto korály vyskytly v osmi hrobech (Hrubý 1955, 253; Profantová 1992, 627). Některé z nich měly hloubku přes 200 cm od dnešního povrchu (hroby 58a/AZ, 286/49), což nepřimo svědčí o jejich relativním stáří, další (hroby 33/48,<sup>4</sup> 181/49, 177/51) byly převrstveny jedním nebo více mladšími hroby. Oproti reprezentativním hrobovým celkům předkřtlašského horizontu se mozaikové korály ve Starém Městě vyskytují v náhrdelnicích jen jednotlivě, dva kusy pocházejí z hrobu 167/51, který navíc obsahuje i další typy millefiorových korálů (Hrubý 1955, tab. 86:6, 8, 11), z nichž hlavně korál s šachovnicovým dekorem (tzv. Schachbrettmosaikperle) je prokazatelně o něco starší. Srovnatelné náhrdelníky s více kusy mozaikových korálů jsou v našem prostředí velmi vzácné, jedním z mála příkladů je hrob 226 v Čakajovicích (Rejholcová 1995, 25, tab. XLII:2), se čtyřmi mozaikovými korály (jeden z nich je poškozený), které se kombinují jen s příčné členěnými korály; celý tento velmi homogenní náhrdelník se mohl dostat do hrobu ještě někdy v průběhu předkřtlašského horizontu nebo záhy poté.

Naopak u většiny hrobů s ojedinělým mozaikovým korálem je nutné rámcově počítat s tím, že zpoždění mezi výrobou a uložením korálu do hrobu mohlo být delší než u náhrdelníků s více kusy těchto korálů. Možnou retardaci vůbec nebere v úvahu B. M. Szőke (1992b, 134), který tvrdí, že dovoz mozaikových korálů do středního Podunají trval až do poloviny 9. století, ale jeho jediným argumentem je jen historické datování Zalaváru a okolního osídlení do doby po roce 840. Zcela tedy ztotožňuje dobu importu celých náhrdelníků s ukládáním jednotlivých korálů do hrobů, což považuji za nepřijatelné. Na druhé straně silně přehání ve věci pozdního přežívání mozaikových korálů. Oprávněně sice poukazuje na společný výskyt s esovitými záušnicemi v hrobě 308 na pohřebišti Trnovec nad Váhom-Horný Jatov (Točík 1971, 159, Taf. XXXIII:19, 21, 24 aj.; Dostál 1966, 53, pozn. 142; srov. Čakajovce hrob 258; Rejholcová 1995, 28, tab. XLV: 4), ale u dalších jím jmenovaných hrobů názor o jejich pozdním datování nesdílím, neboť chronologicky necitlivé nálezy, jako jsou např. kroužkové náušnice s uzlíky v hrobě 48 v Hurbanove (Točík 1971, 188, Taf. L:1, 2), jej rozhodně neprokazují. Srovnatelné doklady opoždování – jakkoliv sporadické – jsou známy i z Moravy: v hrobě 61/46 v Dolních Věstonicích se mozaikový korál kombinuje s jedním foukaným a třemi podélně členěnými či olivovitými korály (Poulik 1948/50, 158, obr. 135:f),

kteří k nejstarším velkomoravským korálům rozhodně nepatří. O dlouhém nošení tohoto mozaikového korálu svědčí fakt, že je neúplný; zjevně ani po poškození neztratil pro svou majitelku přitažlivost. Ještě později, snad až někdy v povelkomoravském období, se do země musel dostat mozaikový korál z hrobu 118 v Holubicích, který je jedním z nejstarších hrobů na tomto mladohradištním pohřebišti (Geisler–Čižmář–Rakovský 1981, obr. 115, tab. XXIII). Celkově lze shrnout, že na Moravě se mozaikové korály (na rozdíl od pohřebišť typu Sopronkőhida – Pitten – Pottenbrunn) nekombinují s ozdobami typickými pro předkřtlašský horizont. Jejich přísun skončil zřejmě ještě během 8. století, do hrobů se musely ukládat hlavně během staršího velkomoravského horizontu. Později jich v populaci kolovalo už jen minimum, takže se do hrobů dostávaly zcela výjimečně.

Ve Starém Městě Na valách byly – kromě největšího počtu mozaikových korálů u nás – v šesti hrobech (98/AZ, 33/48, 119/49, 238/49, 286/49 a 309/49) nalezeny i tzv. korály s kruhovými očky (něm. *Kreisaugenperlen*; obr. 1:11), z toho dvakrát společně s mozaikovým korálem (hroby 33/48, 286/49; Hrubý 1955). Oba typy korálů se společně vyskytují i ve Skalici v mohyle 37, hrob 2 (Budínský–Krička 1959, 104, Abb. 29:27, 30). Není na tom nic překvapivého, neboť korály s kruhovými očky se vyráběly v téže oblasti a stejnou technologií jako korály mozaikové a již výrobci nebo obchodníci je při navlékání náhrdelníků navzájem kombinovali (Andrae 1973, 104, 130). V našem prostředí se vyskytují ještě vzácněji než samotné mozaikové korály, ale chronologickou hodnotu mají stejnou. Také staroměstské hroby obsahující pouze korál s kruhovými očky jsou někdy překryté mladším hrobem (hroby 119/49, 238/49, 309/49; srov. Chorvátová 2004, 224). Jediný mě známý hrob, kde se korál s kruhovými očky objevil jako starožitnost, je staromaďarský hrob 357 v Čakajovicích (Rejholcová 1995, 38, tab. LVII:6).

Součástí menšího náhrdelníku ve staroměstském hrobě 195/51 byl i podlouhlý zelený korál šestiúhelníkového průřezu (Hrubý 1955, 519, tab. 85:55). V zahraniční literatuře se takové korály nazývají jako válcovité fasetované (Andrae 1973, 131) nebo šestihranné prizmatické (Heymans–Ilisch–Lobbedey 1986, 230; Steppuhn 1992/93, 207). Vyskytují se v různých částech Evropy, a to takřka výhradně spolu s různými druhy mozaikových korálů, takže lze opět usuzovat na jejich shodnou předovýchodní provenienci a společný export do Evropy (Andrae 1973, 131, Taf. 6:16; Steppuhn 1992/93). Ve středním a horním Podunají se tyto korály objevují celkem sporadicky, např. v Tulln hrob 24 (Friesinger 1971, 202, Abb. 13:3), ve více kusech jsou doloženy hlavně na pohřebišti Auhof v hrobech 75 a 81 obsahujících bohaté náhrdelníky s vysokým počtem mozaikových korálů (Tovornik 1986, 420, 421, 442, Abb. 16a). Více než na Moravě (jediný mě známý nález pochází právě ze Starého Města hrob 195/51) se vyskytují na Slovensku, a to v Blatném hrob 4 (Kraskovská 1966, 99, obr. 11:1) a ve Skalici (hrob 10 v mohyle 13, hrob 2 v mohyle 37; Budínský–Krička 1959, 76, 104, Taf. XXII:3, Abb. 29:21). Ve třech z těchto čtyř velkomoravských hrobů se šestihranný korál vyskytl v kombinaci s mozaikovým korálem, což dostatečně prokazuje, že i k nám se oba typy dostaly současně. Proto šestihranným korálům můžeme přisoudit i stejnou chronologickou citlivost, ne-li větší, neboť – na rozdíl od efektních mozaikových korálů – u nich není doloženo, že by zůstávaly v oběhu příliš dlouho.

Výklad o chronologických otázkách lze uzavřít konstatováním, že v současné době se prosazuje datování předkřtlašského horizontu převážně do 4. čtvrtiny 8. století. Toto absolutní datování je samozřejmě jen orientační, neboť archeologické prameny lze s historickými daty synchronizovat jen přibližně (pokud odhlédneme např. od dendrochronologie metod, u nás ostatně používaných minimálně). Jsem toho názoru, že za daného stavu je daleko přínosnější zdokonalit relativní chronologii (Klanica 1990, 58; Bubeník 1994, 55), neboť absolutní data zdaleka nepředstavují v archeologii raného středověku „objektivní“ časovou osu, po které bychom se mohli pohybovat se stejnou jistotou jako historikové. Spíše si ji badatelé naplňují svým vlastním obsahem – viděli jsme, že „1. polovina 9. století“ v pojetí B. M. Szókeho na jedné straně a E. Szameita na straně druhé má zcela odlišnou materiální náplň. Proto nelze od jednotlivých autorů beze všeho přebírat taková „izolovaná“ datování,

ale je nutné si uvědomit, jak absolutně datují také starší a mladší nálezy či horizonty. To zase souvisí mj. s tím, jaké teorie daný badatel zastává a jaké „příběhy“ chce pomocí archeologických pramenů vyprávět – jestli např. sdílí názor o rychlé asimilaci či „zmizení“ Avarů po franckých taženích (např. Hanuliak 2004, 37) nebo naopak prosazuje jejich víceméně nerušené přežívání až do příchodu starých Maďarů (např. Török 1998, 122–123).

Při pohledu na reprezentativní nálezové celky předkřtlašského horizontu, především z území Horního a Dolního Rakouska, je zřejmé, že hroby s takovým složením inventáře na Moravě chybějí. U nás se předkřtlašské předměty již neobjevují ve vzájemných kombinacích, ale většinou zde vystupují ojedinele jako jakési „starožitnosti“ či předměty již vyšlé z módy, společně s předměty mladšího rázu.<sup>5</sup> Z toho vyplývá, že na Moravě se začínalo kostrově pohřbívat až někdy v době, kdy předměty typické pro předkřtlašský horizont již mizely z oběhu. Horní hranice datování tohoto horizontu by tedy měla přibližně určovat dobu počátku velkomoravského kostrového pohřbívání. Aspoň u hrobu 2 z Prušánek můžeme se značnou pravděpodobností předpokládat, že byl uložen ještě před „magickým“ rokem 800, a to i s vědomím zmíněné problematičnosti absolutních datací. Přesto nelze říci, že by toto tradiční datování bylo nějak zásadně zpochybněno, alespoň pokud máme na mysli obecnější rozšíření kostrového ritu na Moravě a ne jen jeho nejčasnější doklady. Jakkoliv relativně-chronologická pozice předkřtlašského horizontu je poměrně jistá, jeho absolutní datování samozřejmě odráží jen aktuální stav našich vědomostí a určité korekce směrem nahoru nebo dolů nejsou vyloučeny, neboť chronologie raně středověké hmotné kultury zatím není „definitivně“ ustálena a asi sotva kdy bude (srov. Schulze-Dörrlamm 1998). Přesto si myslím, že tento horizont představuje jistější východisko pro další bádání, než tomu bylo u dosavadního datování počátků kostrového ritu, založeného hlavně na historických úvahách o dalekosáhlých změnách ve středním Podunají po válkách Karla Velikého s Avary.

V závěrečné části svého příspěvku bych chtěl shrnout dosavadní názory na otázku, co způsobilo přechod od žárového ritu ke kostrovému. Tato problematika byla častěji probírána spíše ve starší literatuře, pro žádný z vyslovených názorů však nebylo nalezeno natolik dostatečné množství pádných argumentů, aby byl všeobecně přijat. Asi i z toho důvodu na tuto otázku moderní bádání do značné míry rezignovalo. V podstatě lze říci, že každý badatel se přiklonil k jednomu ze tří hlavních vysvětlení pro nástup kostrového ritu: 1) vliv Avarů; 2) christianizace; 3) sociálně-ekonomické příčiny. Žádnou z těchto teorií nelze ani dnes a priori vyloučit, stejně tak mají všechny své slabiny a „bílá místa“. Věc je o to složitější, že otázku po příčinách změny ritu nelze zcela oddělit od současného – spíše neuspokojivého – stavu velkomoravské chronologie; jinými slovy, tyto úvahy se odvíjejí také od celkové situace, do níž nejstarší kostrové hroby zasádneme.

V naší poválečné archeologii byl jedním z hlavních zastánců avarského vlivu J. Poulik (1948, 70), později jej následoval i V. Hrubý (1965, 268). Oba předpokládali, že v severní části kaganátu žilo početné slovanské obyvatelstvo, v první řadě na tzv. slovansko-avarských pohřebištích na jihozápadním Slovensku (srov. Szameit 2000, 530), a právě odtud převzali kostrový ritus i – jim příbuzní – moravští Slované. Pak je však záhadou, proč Moravané nepřijali kostrový ritus v době, kdy si hlavně jejich elita osvojila hmotnou kulturu avarského kaganátu (lité opaskové garnitury, náramky, agrafy apod.: Profantová 1992; Klanica 1995), a proč k tomu došlo až v době poklesu avarské moci nebo dokonce až po zničení kaganátu, kdy už avarské předměty symbolizující vyšší společenské postavení ztratily jakoukoliv přítlačivost (Cibulka 1958, 193; Graus 1963, 17; Měřínský 2002, 355).

J. Cibulka (1958, 187–195) k tomu dodal, že změnu ritu nelze chápat „pouze jako prosté a neuvědomělé napodobování vnějších vzorů“, ale jako podstatnou změnu eschatologických názorů. Nesouhlasil s tím, že by pohanští Moravané začali pohřbívat kostrově jen proto, že to dělal některý národ v sousedství. Podle něj muselo jít o vliv nových, působivých a „života schopných“ idejí; ty tehdy přinášelo křesťanství“. Přišel s teorií o existenci tzv. iroskotských misí k Moravanům už v průběhu 2. poloviny 8. století, čímž posunul počátky christianizace

ještě před všeobecné rozšíření kostrového ritu. I k jeho názorům je možno vznést četné námitky. Myšlenka, že změna pohřebního ritu souvisí s hlubokými změnami ideologie a mentality, se v literatuře objevila i později (např. Dostál 1966, 12). Je samozřejmě pravda, že pohřební ritus je poměrně konzervativní a tvoří součást kulturní identity dané společností. Na druhé straně ve většině předkřesťanských kultur je silně zakořeněno povědomí, že neexistuje jeden jediný správný způsob pohřbu, každému člověku je pohřeb do určité míry přizpůsoben jeho věku, pohlaví, společenskému postavení, způsobu smrti apod. To, že u Slovanů máme pro předvelkomoravské období doloženo pouze žárové pohřbívání, ještě neznamená, že nemohly existovat i další způsoby pohřbu, které v archeologických pramenech nezanemahaly žádné stopy (Wahl 1994; Beilke-Voigt 2004).

Písemná svědectví k počátkům christianizace na Velké Moravě jsou bohužel velmi útržkovitá, takže názory na tuto problematiku se často liší. Nejinak je tomu i v případě iroskotských misí, u nichž postrádáme nesporné historické i archeologické doklady, přesto je někteří badatelé přijímají jako fakt. Patří k nim např. D. Bialeková (1996, 251), podle níž se tyto misie orientovaly hlavně na prostý lid, takže považuje za možné, že nástup kostrového ritu se projevil nejdříve na venkovských pohřebištích. I kdyby k působení několika potulných misionářů opravdu došlo, ještě nic nedokazuje, že tyto snahy měly – zvláště v lidových vrstvách – větší ohlas, že pohanští Slované nové náboženství okamžitě přijali. Bylo by to dost nepravděpodobné, neboť šlo o tak radikální změnu celého „světového řádu“, že by ji musel „odhlasovat“ celý kmen, nebo svou autoritou prosadit kníže. Z tohoto důvodu měla christianizace zdola jen minimální šanci na úspěch (Třeštík 1997, 78–93; 2001a, 128). Ještě větší problém představuje skutečnost, že i v oblastech, kde jsou počátky christianizace historicky doloženy mnohem lépe (např. na území francké říše), se tento proces odráží na pohřebištích jen velmi nejasně a určitější doklady se objevují až se značným zpožděním oproti písemným pramenům (Schülke 1997).

I když na tomto místě není prostor pro komplexní srovnávací studii celoevropského rozsahu, nelze situaci na Moravě analyzovat zcela izolovaně a pomíjet jakousi obecnou vývojovou tendenci, že zvláště během doby stěhování národů a raného středověku dochází ke změně žárového ritu na kostrový na celém kontinentu. Ačkoliv se nový způsob pohřbívání pozvolna šířil z jihu a západu Evropy směrem k severu a východu (a samozřejmě ani moravští Slované nepředstavovali v tomto procesu žádnou „anomálii“), nerozdmáhal se vždy současně s christianizací. Jisté není nutné zdůrazňovat, že mnohé národy pohřbívaly kostrově daleko dříve, než se k nim nové náboženství dostalo, ať už máme na mysli např. Polabské Slované, Sasy nebo Avary (Zoll-Adamikova 1994, 83; Laux 1987, 179; Daim 1998, 82). I v případě Čechů se Z. Smetánka (2003, 62–63) domnívá, že změna ritu zde proběhla z větší části ještě před christianizací, neboť křesťanští kněží bojovali proti mnoha pohanským přežitkům, ale žárové pohřbívání je nijak neznepokojovalo, v písemných pramenech se o něm vůbec nemluví.

Mezi zastánce třetí teorie patřil B. Dostál (1966, 12), podle něhož „nejsprávnější bude hledat příčiny změny pohřebního ritu v celém komplexu podmínek vzniku nového společenského řádu“ a také v ekonomice. K podobně vágním formulacím se uchýlili i jiní autoři (např. Klanica 1986, 108; Měřinský 2002, 358; Hanuliak 2004, 37). Mnohem konkrétnější je ve svých úvahách Z. Smetánka (2003, 62–66), který v této souvislosti připomněl v Eddě zachycené vyprávění Snorriho Sturlusona o počátcích kostrového pohřbívání ve Skandinávii. Říká se v něm, že jako první byl inhumací (v mohyle) pohřben bůh Frey, neboť lidé chtěli skrýt, že zemřel. I když se zbožná lež po nějaké době prozradila, rád světa se nezhroutil, ale prosperita trvala i nadále. Proto lidé uvěřili, „že to tak zůstane, dokud Frey bude ve Švédsku; nechťeli proto, aby byl spálen“. Toto vyprávění dokumentuje důležitou změnu mentality: člověk sice zemře, ale nadále pobývá v blízkosti pozůstalých a je s nimi v kontaktu, předkové jsou pak pro celou komunitu zárukou blahobytu. Ještě důležitější je z hlediska naší problematiky fakt, že Z. Smetánka pojímá nástup inhumace jako změnu, která se šíří od elity k prostému lidu: když předák nebo vládce vysloví své přání být pohřben

odlišně, než bylo dosud zvykem, zdůrazňuje tím svou sociální výlučnost. Má již mezi lidmi takovou autoritu, že pozůstalí jeho příkaz splní a ostatní lidé potom tento způsob pohřbu začnou napodobovat, aby se přiblížili jeho exkluzivnímu postavení. K tomu je možné ještě podotknout, že uvedená legenda vznikla až jako dodatečné zdůvodnění, neboť v archaickém myšlení nemůže tak důležitou změnu zavést pouhý smrtelník, jakkoliv mocný, ale vždy jen některý z bohů, stejně jako to byli bohové, kdo naučil lidi vykonávat i všechny ostatní rituální a profánní aktivity (Eliade 1993, 21–29).

Samozřejmě uvedené vysvětlení představuje jen určitý model, se kterým bude nutné dále pracovat. Myslím si ale, že jednoznačně jej ověřit nebo vyvrátit pomocí archeologických pramenů bude sotva možné, neboť v nich se mentalita a duchovní kultura odrážejí jen nepřímo a zkresleně, v této oblasti mají daleko lepší vypovídací hodnotu prameny písemné. Přesto lze snad s vědomím této skutečnosti nastínit následující obraz. Na Moravě se již v předvelkomoravském období vytvořila elita, která tehdy byla okolnostmi donucena nějakým způsobem spolupracovat s avarským kaganátem. Jistě docházelo k vzájemným kontaktům obou elit, což se archeologicky projevuje přejímáním avarských litých garnitur Moravany. Nejpozději po zániku kaganátu coby relevantní politické síly se vyšší vrstvy moravské společnosti přeorientovaly na elitu franckou, asi hlavně bavorskou (nějaké vzájemné kontakty určitě existovaly již předtím, ale o jejich povaze si zatím neumíme udělat přesnější představu). Důvodem nebylo jen to, že blízká francká říše představovala v Evropě dominantní politickou sílu, a bylo tedy nutné s ní nějakým způsobem komunikovat (válečná střetnutí i mírové kontakty byly jen dvěma stranami jedné mince), ale její elita Moravany přitahovala svým bohatstvím a vyspělou dvorskou kulturou (srov. Macháček 2005). Ve velkomoravských hrobových nálezech se nejlépe odráží přebírání soudobé západoevropské výzbroje a výstroje (dvousečné meče, ploténkové ostruhy, řemínky vázané kolem lýtek apod.), ale můžeme předpokládat, že si Moravané osvojovali i prvky vyspělejšího životního stylu.<sup>6</sup> Jedním z projevů vzájemných styků mohla být i sňatková politika (Třeštík 1997, 77), přičemž u přivdaných příslušnic francké elity bychom mohli předpokládat přání, aby byly pohřbeny v souladu se zvyky své domoviny, tzn. inhumací. I to pak mohl být jeden ze zdrojů inspirace pro převzetí nového pohřebního ritu v době, kdy se moravská elita v čele s knížetem se snažila odpoutat od kmene a jeho zákonů, a hledala, jak toto vyjádřit i vnějškově. Jediným vzorem ale nemusela být jen elita bavorská, neboť i z území Horního a Dolního Rakouska známe bohaté kostrové hroby mužů a žen z 8. století (Szameit 1986; 1987). Na základě rozboru šperků předkóttlašského horizontu jsme viděli, že na Moravu se dostávaly typy ozdob, které mají většinou analogie právě v rakouském Podunají, což jen potvrzuje přirozený předpoklad vzájemných kontaktů mezi dvěma sousedními oblastmi neoddělenými žádnou výraznější přirozenou překážkou. Příslušníci této elity v 8. století ještě s velkou pravděpodobností nebyli křesťany, jejich kostrový ritus byl také výsledkem kulturního přizpůsobení se Avarům i místnímu románskému a germánskému obyvatelstvu (Szameit 2000, 532). Proto i Moravané mohli teoreticky převzít kostrový ritus bez konverze ke křesťanství, ale zatím to nelze jasně prokázat, neboť oba fenomény se – na rozdíl od jiných etnik (srov. výše) – objevují přibližně současně. Moravská elita si totiž rychle uvědomila, že bez přijetí křesťanství nikdy nebude moci s Franky jednat jako rovný s rovným – situace zmíněná D. Třeštíkem (1997, 93), kdy pohané museli při hostině sedět na zemi, zatímco křesťané spolu hodovali u stolu, byla nenásilným a poměrně účinným prostředkem, jak donutit pohany ke konverzi. Proto moravský kníže se svou aristokracií záhy k tomuto kroku přistoupil, jistě i z toho důvodu, že nové náboženství ospravedlnilo jejich nadřazené postavení nad zbytkem obyvatelstva. Když pak kostrově začala pohřbívat celá populace, elita si musela najít – pokud zůstaneme u pohřebního ritu – opět nějaký „nadstandard“: osvojila si tedy pohřbívání v kostelech a v jejich bezprostřední blízkosti, což bylo vyhrazeno knížecí rodině resp. nejvyšším společenským vrstvám (Schulze-Dörrlamm 1993, 613–619).



## Poznámky

- 1 Když D. Bialeková (1993a, 199; 1993b, 247) zpracovávala materiál z pohřebišť v Bojničkách a Pobedemi, u typů podunajského šperku analyzovaných B. M. Szókem beze všeho převzala i jeho datování do 1. poloviny 9. století, ačkoliv příslušné nálezné celky jinak neobsahují nic, co by tuto dataci mohlo potvrdit. Navíc sám B. M. Szóke uvádí, že na území Moravy a Slovenska se některé jím zpracované typy vyskytují i později.
- 2 Popis uvádí, že náušnice byla zhotovena z bronzu, podle ústního sdělení doc. PhDr. Z. Klanice, DrSc., šlo o pozlacený bronz.
- 3 Břeclav-Pohansko hrob 374 (Kalousek 1971, 201, obr. 374:1; Profantová 2003, 84), Mikulčice 6. kostel, hrob 19 (Poulik 1963, 67, tab. XXIV:4; Profantová 2003, 18, 84, obr. 29:1), Uherské Hradiště-Sady hrob 209/59 (Galuška 1996, 137, obr. 88:17), snad i Uherské Hradiště-Sady, poloha Horní Kotvice, hrob 80 (Marešová 1983, 109).
- 4 Na plánu pohřebiště v práci J. Poulika (1948/50, obr. 57) je hrob 33/48 zakreslen stratigraficky nad hrobem 32/48, což ale nesouhlasí s hloubkou obou hrobů (110 cm resp. 80 cm) a ostatně ani s jejich číslováním. Police obou hrobů byla tedy opačná, oba byly později ještě překryty hrobem 31/48 (Hrubý 1955, 414–415).
- 5 To platí i pro další, zde podrobněji neanalyzované typy předmětů, které v rakouském Podunají patří do náplně předkóttlašského horizontu a na Moravě jsou známy opět hlavně z Dolních Věstonic: náušnice se spirálovým ukončením (obr. 1:13), náušnice s dolním obloukem vytvarovaným do smyček a s „pseudofetízky“ (obr. 1:14; Poulik 1948/50, obr. 38:e, f, obr. 131:a, c) nebo jehelníček z bronzového plechu (obr. 1:17; Poulik 1948/50, obr. 37:e). Zvláště v případě náušnic se spirálovým ukončením se všeobecně přijímá, že jejich používání zdaleka nebylo omezeno na předkóttlašský horizont, ale vyskytovaly se i později.
- 6 K nim mohla patřit např. péče o zevnějšek, konkrétně u mužů holení tváře břitvou (Kouřil 2004, 70). Hlavně v bohatých ženských hrobech jsou zase doloženy dvojice stejně velkých nožů, někdy i ve společné pochvě (např. Modrá hrob 4/53; Hrubý–Hochmanová–Pavelčík 1955, 69; Staré Město Na valách hrob 12/59; Hochmannová–Vávrová 1962, 225; Biňa hrob HD 14; Holčík 1991, 97; několik hrobů ve Skalici: Budínský–Krička 1959, 23; aj.). Ve frackém prostředí jsou tyto nože, zde navíc s rukojeťmi honosně zdobenými zlatým plechem, interpretovány jako přibor používaný hlavně při slavnostních hostinách (Werner 1968), kdy jeden nůž zřejmě sloužil k napichování jako vidlička a druhý ke krájení soust.

## Literatura

- ANDRAE, R., 1973: Mosaikaugenperlen. Untersuchungen zur Verbreitung und Datierung karolingerzeitlicher Millefioriglasperlen in Europa. *Acta praehistorica et archaeologica* 4, 101–198.
- BACHNER, M., 1985: Das awarische Gräberfeld von Münchendorf, Niederösterreich. In: Friesinger, H.–Daim, F. (Hrsg.), *Die Bayern und ihre Nachbarn 2. Veröffentlichungen der Kommission für Frühmittelalterforschung* 9, Wien, 69–122.
- BÁLINT, Cs., 1985: Über die Datierung der osteuropäischen Steppenfunde des frühen Mittelalters (Schwierigkeiten und Möglichkeiten). *Mitteilungen des Archäologischen Instituts der Ungarischen Akademie der Wissenschaften Budapest (Antaeus)* 14, 137–147.
- BEILKE-VOIGT, I., 2004: Kinderdefizite und Kinderfriedhöfe – Zur Sonderstellung des Kindes im Bestattungsritual anhand archäologischer und ethnologischer Quellen. *Etnographisch-Archäologische Zeitschrift* 45, 271–295.
- BELOŠEVIĆ, J., 1980: Materijalna kultura Hrvata od VII do IX stoljeća. Zagreb.
- BIALEKOVÁ, D., 1993a: Slovanské pohrebisko v Pobedime (poloha Na Laze II/71). *Študijné zvesti* 29, 179–207.
- BIALEKOVÁ, D., 1993b: Slovanské pohrebisko v Bojničkách. *Študijné zvesti* 29, 223–258.
- BIALEKOVÁ, D., 1996: Zur Datierung archäologischer Quellen vom Ende des 8. bis Mitte des 9. Jh. im nördlichen Teil des Karpatenbeckens. In: Bialeková, D.–Zábojník, J. (Hrsg.), *Etnische und kulturelle Verhältnisse an der mittleren Donau vom 6. bis 11. Jahrhundert*, Bratislava, 249–256.
- BREIBER, W., 2005: Das karolingerzeitliche Hügelgräberfeld von Wimm, MG Maria Taferl, VB Melk, Niederösterreich. Untersuchungen zur Problematik frühmittelalterlicher Bestattungssitten im niederösterreichischen Donauraum. *Archeologický věstník* 56, 391–433.
- BUBENÍK, J., 1994: K problémům periodizace a chronologie staršího úseku vývoje raně středověké hmotné kultury v Čechách. *AR* 46, 54–64.
- BUDÍNSKÝ-KRIČKA, V., 1956: Pohrebisko z neskorej doby avarskej v Žitavskej Tòni na Slovensku, *SlA* 4, 5–131.
- BUDÍNSKÝ-KRIČKA, V., 1959: Slovanské mohyly ve Skalici. *Archaeologica Slovaca – Fontes* II, Bratislava.
- CALLMER, J., 1990: The beginning of the East-European trade connections of Scandinavia and the Baltic Region in the eighth and ninth centuries A. D. *Wosinsky Mór Múzeum Évkönyve* 15, 19–51.
- CALLMER, J., 1995: The influx of Oriental beads into Europe during the 8th century A. D. In: Rasmussen,

- M.–Hansen, U. L.–Näsman, U., (eds.), *Glass beads. Cultural History, Technology, Experiment and Analogy* (Studies in Technology and Culture 2). Lejre, 49–54.
- CIBULKA, J., 1958: Velkomoravský kostel v Modré u Velehradu a začátky křesťanství na Moravě. *Monumenta archaeologica* 7. Praha.
- ČILINSKÁ, Z., 1996: recenze Daim, F. (ed.), *Awarenforschungen*, zv. 1, 2. *Studien zur Archäologie der Awaren* 4, Wien. *SlA* 44, 352–354.
- DAIM, F., 1987: Das awarische Gräberfeld von Leobersdorf, NÖ. *Studien zur Archäologie der Awaren* 3/1, Wien.
- DAIM, F., 1993: Vorbild und Konfrontation – Slawen und Awaren im Ostalpen- und Donauraum. In: Winkelbauer, T. (Hrsg.), *Kontakte und Konflikte. Böhmen, Mähren und Österreich: Aspekte eines Jahrtausends gemeinsamer Geschichte*. Horn–Waidhofen a. d. Thaya, 27–41.
- DAIM, F., 1998: Archaeology, ethnicity and the structures of identification. The example of Avars, Carantians and Moravians in the eighth century. In: Pohl, W.–Reimitz, H. (eds.), *Strategies of Distinction. The Construction of Ethnic Communities, 300–800. The Transformation of the Roman World 2*. Leiden–New York–Köln, 71–94.
- DOSTÁL, B., 1957: Slovanský mohylník u Žlutavy (Příspěvek k problematice slovanských mohylníků na Moravě). *SPFFBU E* 2, 37–74.
- DOSTÁL, B., 1966: Slovanská pohřebiště ze střední doby hradištní na Moravě. Praha.
- ELIADÉ, M., 1993: Mýtus o věčném návratu (Archetypy a opakování). Praha.
- FIEDLER, U., 1992: Studien zur Gräberfeldern des 6. bis 9. Jahrhunderts an der unteren Donau I, II. *Universitätsforschungen zur prähistorischen Archäologie* 11, Bonn.
- FREEDEN, U. von, 1979: Untersuchungen zu merowingerzeitlichen Ohringen bei den Alamannen. *Bericht RGK* 60, 227–441.
- FRIESINGER, H., 1971: Frühmittelalterliche Körpergräber in Tulln, NÖ. *Archaeologia Austriaca* 50, 197–261.
- FRIESINGER, H., 1972: Frühmittelalterliche Körpergräber aus Pottenbrunn, Stadtgemeinde St. Pölten, NÖ. *Archaeologia Austriaca* 51, 113–189.
- FRIESINGER, H., 1971/74: Studien zur Archäologie der Slawen in Niederösterreich. *Mitteilungen der Prähistorischen Kommission der Österreichischen Akademie der Wissenschaften* 15/16, Wien.
- FRIESINGER, H., 1975/77: Studien zur Archäologie der Slawen in Niederösterreich II. *Mitteilungen der Prähistorischen Kommission der Österreichischen Akademie der Wissenschaften* 17/18, Wien.
- FRIESINGER, H., 1984: Das slawische Gräberfeld von Wimm, Gem. Maria Taferl, Niederösterreich. Ein Katalog. *Archaeologia Austriaca* 68, 203–224.
- GALUŠKA, L., 1996: Uherské Hradiště–Sady. Křesťanské centrum říše velkomoravské. Brno.
- GALUŠKA, L., 1999: Jezdecká souprava z hrobu 224/51 ze Starého Města (K otázce raně středověkých ostruh s ploténkami ze svíslými paralelními řadami nýtů). In: Avenarius, A.–Ševčíková, Z. (ed.), *Slovensko a evropský juhovýchod. Medzikultúrne vzťahy a kontexty*. Bratislava, 84–108.
- GARAM, É., 1971: Későavar sírok Kaposuláról (Spätawarische Gräber aus Kapospula). *Folia archaeologica* 22, 97–103.
- GARAM, É., 1995: Das awarenzeitliche Gräberfeld von Tiszafüred. *Cemeteries of the Avar period (567–829) in Hungary* 3. Budapest.
- GEISLER, M.–ČIŽMÁŘ, M.–RAKOVSKÝ, I., 1981: Mladohradištní pohřebiště Holubice VI. Nálezová zpráva uložená na AÚ Brno, č. j. 1536/87.
- GIESLER, J., 1980: Zur Archäologie des Ostalpenraumes vom 8. bis 11. Jahrhundert. *Archäologisches Korrespondenzblatt* 10, 85–98.
- GIESLER, J., 1997: Der Ostalpenraum vom 8. bis 11. Jahrhundert. Studien zu archäologischen und schriftlichen Zeugnissen. Teil 2: Historische Interpretation. Rahden.
- GIESLER, U., 1974: Datierung und Herleitung der vogelförmigen Riemenzungen. Ein Beitrag zur Archäologie der frühen Karolingerzeit. In: Kossack, G.–Ulbert, G. (Hrsg.), *Studien zur vor- und frühgeschichtlichen Archäologie. Festschrift für Joachim Werner zum 65. Geburtstag*, Teil II. Frühmittelalter. München, 521–543.
- GOSTENČNIK, K., 1999: Zeugnisse antiker Volksfrömmigkeit: Amulette aus Hirschgeweihrosen vom Magdalenenberg und weiteren Fundorten in Kärnten. *Carinthia I*, Jhrg. 189, 81–98.
- GRAUS, F., 1963: Říše velkomoravská, její postavení v současné Evropě a vnitřní. In: *Konferencia o Velkéj Morave a byzantskej misii*, Brno–Nitra 1.–4. 10. 1963. Nitra, 5–74.
- HANULIAK, M., 2004: Velkomoravské pohrebiská. Pochovávanie v 9.–10. storočí na území Slovenska. Nitra.
- HEYMANS, H.–ILISCH, P.–LOBBEDEY, U., 1986: Mittelalterliche Funde. In: Lobeddey, U. (Hrsg.), *Die Ausgrabungen im Dom zu Paderborn 1978/80 und 1983. Denkmalpflege und Forschung in Westfalen* 11/1. Bonn, 223–246.
- HOCHMANOVÁ-VÁVROVÁ, V., 1962: Velkomoravské pohřebiště ve Starém Městě „Na valách“. *Výzkum v letech 1957–1959. Časopis Moravského musea* 47, 201–270.
- HOLČÍK, Š., 1991: Velkomoravské pohrebisko v Bíni. *Zborník Slovenského Národného múzea* 85, 82–105.
- HRUBÝ, V., 1955: Staré Město. Velkomoravské pohřebiště „Na valách“. Praha.

- HRUBÝ, V., 1965: Staré Město – Velkomoravský Velehrad. Praha.
- HRUBÝ, V.–HOCHMANOVÁ, V.–PAVELČÍK, J., 1955: Kostel a pohřebiště z doby velkomoravské na Modré u Velehradu. Časopis Moravského musea v Brně 40, 42–126.
- CHORVÁTOVÁ, H., 2004: K relativnej chronológii pohrebiska Staré Město v polohe Na valách. Acta Historica Neosoliensia 7, 199–236.
- JUSTOVÁ, J., 1977: Nálezby blatnicko-mikulčického stylu na území zlického kmenového knížectví. AR 29, 492–504, 598–599.
- JUSTOVÁ, J., 1990: Dolnorakouské Podunají v raném středověku. Slovanská archeologie k jeho osídlení v 6.–11. století. Praha.
- KALOUSEK, F., 1971: Břeclav–Pohansko I. Velkomoravské pohřebiště u kostela. Brno.
- KERECSENYI, E. H., 1973: IX. századi sírok Letenyén (Gräbern aus dem 9. Jahrhundert in Letenye). Folia archaeologica 24, 135–151.
- KLANICA, Z., 1977: Kostrové hroby z 8.–9. století v Prušánkách. PV 1975, 53.
- KLANICA, Z., 1984: Die südmährischen Slawen und anderen Ethnika im archäologischen Material des 6.–8. Jahrhunderts. In: Interaktionen der mitteleuropäischen Slawen und anderen Ethnika im 6.–10. Jahrhundert. Symposium Nové Vozokany, 3.–7. Oktober 1983. Nitra, 139–150.
- KLANICA, Z., 1985: Mikulčice – Kláštersko. PA 76, 474–539.
- KLANICA, Z., 1986: Náboženství a kult, jejich odraz v archeologických pramenech. In: Poulík, J.–Chropovský, B. (ed.), Velká Morava a počátky československé státnosti. Praha–Bratislava, 107–139.
- KLANICA, Z., 1990: K počátkům staromoravského kostrového pohřbívání. In: Galuška, L. (ed.), Staroměstská výročí. Brno, 57–64.
- KLANICA, Z., 1991: Versuch einer horizontal-stratigraphischen Interpretation der altmährischen Gräberfelder. In: Chronologische Fragen des 7.–10. Jahrhunderts. Archäologische Konferenz des Komitatus Zala und Niederösterreichs II. Traismauer, 15.–16. 10. 1990. Sonderdruck Zalai Múzeum 3, 103–105.
- KLANICA, Z., 1995: Zur Periodisierung vorgroßmährischer Funde aus Mikulčice. In: Daim, F.–Poláček, L. (Hrsg.), Studien zum Burgwall von Mikulčice 1. Brno, 379–469.
- KLEEMANN, J., 2002: Sachsen und Friesen im 8. und 9. Jahrhundert. Eine archäologisch-historische Analyse der Grabfunde. Veröffentlichungen der urgeschichtlichen Sammlungen des Landesmuseums zu Hannover 50, Oldenburg.
- KOCH, U., 1982: Die frühmittelalterlichen Funde von Runden Berg bei Urach. Archäologisches Korrespondenzblatt 12, 81–92.
- KOUREL, P., 2001: Zur chronologischen Stellung von Sporen, deren Arme mit rechteckigem Rahmen mit fester Schnalle beendet sind. In: Galuška, L.–Kouřil, P.–Měřinský, Z. (ed.), Velká Morava mezi východem a západem. Spisy Archeologického ústavu AV ČR Brno 17. Brno, 241–255.
- KOUREL, P., 2004: Raně středověký bojovnícký hrob z Hradce nad Moravicí. SIA 52, 55–76.
- KRASKOVSKÁ, L., 1966: Slovanské pohrebisko v Blatnom. Zborník Slovenského Národného múzea 60, história 6, 95–116.
- LAUX, F., 1987: Nachklingendes heidnisches Brauchtum auf spätsächsischen Reihengräberfriedhöfen und an Kultstätten der nördlichen Lüneburger Heide in frühchristlicher Zeit. Die Kunde N. F. 38, 179–198.
- LENNARTSSON, M., 1997/98: Karolingische Metallarbeiten mit Pflanzenornamentik. Offa 54/55, 431–619.
- LESÁK, B.–MUSILOVÁ, M., 1999: Hrobové celky z druhej polovice 9. až prvej polovice 10. storočia na území ŠMPR Bratislava. Studia archaeologica slovacae mediaevalia 2, 33–62.
- MACHÁČEK, J., 2005: Raně středověké Pohansko u Břeclavi: munitio, palatium, nebo emporium moravských panovníků? AR 57, 100–138.
- MAREŠOVÁ, K., 1983: Uh. Hradiště–Sady. Staroslovanské pohřebiště na Horních Kotvicích. Praha.
- MĚŘÍNSKÝ, Z., 2002: České země od příchodu Slovanů po Velkou Moravu I. Praha.
- MIRNIK, I., 2004: Novac iz starohrvatskih grobova (Coins from early Croatian graves). Vjesnik arheološkog muzeja u Zagrebu, ser. III, roč. 37, 205–250.
- PAULI, L., 1975: Keltischer Volksglaube. Amulette und Sonderbestattungen am Dürrnberg bei Hallein und im eisenzeitlichen Mitteleuropa. Münchener Beiträge zur Vor- und Frühgeschichte 28. München.
- PAVLOVIČOVÁ, E., 1996: K vypovedacej schopnosti gombíka u naddunajských Slovanov v 9. storočí. SIA 44, 95–153.
- PESCHECK, Ch., 1996: Das fränkische Reihengräberfeld von Kleinlangheim, Lkr. Kitzingen/Nordbayern. Germanische Denkmäler der Völkerwanderungszeit A/17. Mainz.
- PLETERSKI, A., 1990: Staroslovansko grobišče na Sandrovi Polici v Predtrgu pri Radovljici (Die altslawische Nekropole auf der Sandrova Polica in Predtrg bei Radovljica). Arheološki vestnik 41, 465–504.
- PÖLLATH, R., 2002: Karolingerzeitliche Gräberfelder in Nordostbayern. Eine archäologisch-historische Interpretation mit der Vorlage der Ausgrabungen von K. Schwarz in Waismain und Thurnau-Allendorf. Band I: Text. München.
- POULÍK, J., 1948: Staroslovanská Morava. Praha.
- POULÍK, J., 1948/50: Jižní Morava – země dávných Slovanů. Brno.
- POULÍK, J., 1957: Výsledky výzkumu na velkomoravském hradišti „Valy“ u Mikulčice I. Zpráva za r. 1954–1956. PA 48, 241–338.

- POULÍK, J., 1963: Dvě velkomoravské rotundy v Mikulčicích. Praha.
- PROFANTOVÁ, N., 1992: Awarische Funde aus den Gebieten nördlich der awarischen Siedlungsgrenzen. In: Daim, F. (Hrsg.), *Awarenforschungen II*. Wien, 605–801.
- PROFANTOVÁ, N., 2003: Mikulčice – pohřebiště u 6. kostela: pokus o chronologické a sociální zhodnocení. In: Mikulčice – pohřebiště u 6. a 12. kostela. *Spisy Archeologického ústavu AV ČR Brno 22*. Brno, 7–209.
- QUAST, D.–SIEGMANN, M., 2000: Amulett? – Heilmittel? – Schmuck? Unauffällige Funde aus Oberflacht. *Archäologisches Korrespondenzblatt 30*, 279–294.
- REJHOLCOVÁ, M., 1995: Pohrebisko v Čakajovciach (9.–12. storočie). Katalóg. Nitra.
- SCHULZ, W., 1960: Frühmittelalterliche Broschen aus Mitteldeutschland. *Jahresschrift für mitteleuropäische Vorgeschichte 44*, 316–327.
- SCHULZE-DÖRRLAMM, M., 1993: Bestattungen in den Kirchen Grossmährens und Böhmens während des 9. und 10. Jahrhunderts. *Jahrbuch RGZM 40*, 557–620.
- SCHULZE-DÖRRLAMM, M., 1997: Unbekannte Kreuzfibeln der Karolingerzeit aus Edelmetall. *Archäologisches Korrespondenzblatt 27*, 341–354.
- SCHULZE-DÖRRLAMM, M., 1998: Das karolingische Kreuz von Baume-les-Messieurs, dép. Jura, mit Tierornamenten im frühen Tassilokelchstil. *Archäologisches Korrespondenzblatt 28*, 131–150.
- SCHÜLKE, A., 1997: Zeugnisse der „Christianisierung“ im Grabbefund? Eine Forschungsgeschichte mit Ausblick. *Etnographisch-Archäologische Zeitschrift 38*, 457–468.
- SMETÁNKA, Z., 2003: Archeologické etudy. Osmnásť kapitol o poznávaní středověku. Praha.
- SPIONG, S., 2000: Fibeln und Gewandnadeln des 8. bis 12. Jahrhunderts in Zentraleuropa. Eine archäologische Betrachtung ausgewählter Kleidungsbestandteile als Indikatoren menschlicher Identität. *Zeitschrift für Archäologie des Mittelalters – Beiheft 12*, Bonn.
- STANA, Č., 1995: Príspevek k poznání horizontu veligradského šperku. *SPFFBU E 40*, 37–45.
- STAŠŠKOVÁ-ŠTUKOVSKÁ, D.–PLŠKO, A., 1997: Typologische und technologische Aspekte der Perlen aus dem frühmittelalterlichen Gräberfeld in Borovce. In: Freeden, U. von–Wieczorek, A. (Hrsg.), *Perlen. Archäologie, Techniken, Analysen. Akten des Internationalen Perlensymposiums in Mannheim von 11. bis 14. November 1994*. Bonn, 259–274.
- STEIN, F., 1995: Die frühmittelalterlichen Kleinfunde. In: *Die Stadtkirche St. Dionysius in Esslingen am Neckar, Archäologie und Baugeschichte I. Forschungen und Berichte der Archäologie des Mittelalters in Baden-Württemberg 13/1*, 299–332.
- SZAMEIT, E., 1986: Karolingerzeitliche Waffenfunde aus Österreich. Teil I: Die Schwerter. *Archaeologia Austriaca 70*, 385–411.
- SZAMEIT, E., 1987: Karolingerzeitliche Waffenfunde aus Österreich. Teil II: Die Saxe und Lanzen spitzen. *Archaeologia Austriaca 71*, 155–171.
- SZAMEIT, E., 1992a: Zu frühmittelalterlichen Funden aus Gusen und Langenstein, Oberösterreich. Mit Exkursen zur Datierung des slawischen Gräberfeldes von Gusen und zur frühmittelalterlichen Graphitonkeramik. *Archaeologia Austriaca 76*, 185–196.
- SZAMEIT, E., 1992b: Zur chronologischen Stellung des frühmittelalterlichen Gräberfeldes von Sieghartkirchen, Niederösterreich, und die Grabfunde aus Proleb, Steiermark. In: Daim, F. (Hrsg.), *Awarenforschungen II*. Wien, 803–839.
- SZAMEIT, E., 1996: Slawische Körpergräber des 8. Jh. im österreichischen Donauraum und ihre Beziehungen zum spätmerowingischen Kulturkreis. In: Bialeková, D.–Zábojník, J. (Hrsg.), *Etnische und kulturelle Verhältnisse an der mittleren Donau vom 6. bis 11. Jahrhundert*. Bratislava, 215–225.
- SZAMEIT, E., 2000: Zum archäologischen Bild der frühen Slawen in Österreich. Mit Fragen zur ethnischen Bestimmung karolingerzeitlicher Gräberfelder im Ostalpenraum. In: Bratož, R. (ed.), *Slovenija in sosednje dežele med antiko in karolinško dobo: začetki slovenske etnogeneze I*. Ljubljana, 507–547.
- SZÓKE, B. M., 1992a: Die Beziehungen zwischen dem oberen Donautal und Westungarn in der ersten Hälfte des 9. Jahrhunderts (Frauentrachtzubehör und Schmuck). In: Daim, F. (Hrsg.), *Awarenforschungen II*. Wien, 841–968.
- SZÓKE, B. M., 1992b: Karolingerzeitliche Gräberfelder I–II von Garabonc–Ófalu. In: *Die Karolingerzeit im unteren Zalata. Antaeus 21*, 41–203.
- SZÓKE, B. M., 2004: Archäologische Angaben zu den ethnischen Verhältnissen Pannoniens am Anfang der Karolingerzeit. In: Fusek, G. (ed.), *Zborník na počesť Dariny Bialekovej*. Nitra, 371–382.
- ŠTEFANOVIČOVÁ, T., 2004: K vývoju šperku adriatickej a stredodunajskej oblasti v prvej polovici 9. storočia. In: Fusek, G. (ed.), *Zborník na počesť Dariny Bialekovej*. Nitra, 389–395.
- TOČÍK, A., 1971: Flachgräberfelder aus dem IX. und X. Jahrhundert in der Südwestslowakei (I). *SlA 19*, 135–276.
- TÖRÖK, G., 1973: Sopronkőhida IX. századi temetője (The Cemetery of Sopronkőhida in the 9th Century). *Fontes Archaeologici Hungariae*, Budapest.
- TÖRÖK, G., 1998: Das awarenzeitliche Gräberfeld von Halimba. Das awarische corpus, Beiheft V. Debrecen–Budapest.
- TOVORNIK, V., 1985a: Die Gräberfelder von Micheldorf-Kremsdorf, Oberösterreich. In: Friesinger, H.–Daim, F. (Hrsg.), *Die Bayern und ihre Nachbarn 2. Veröffentlichungen der Kommission für Früh-*

mittelalterforschung 9. Wien, 213–216.

- TOVORNIK, V., 1985b: Die frühmittelalterlichen Gräberfelder von Gusen und Auhof bei Perg in Oberösterreich. Teil 1: Gusen. *Archaeologia Austriaca* 69, 165–250.
- TOVORNIK, V., 1986: Die frühmittelalterlichen Gräberfelder von Gusen und Auhof bei Perg in Oberösterreich. Teil 2: Auhof bei Perg. *Archaeologia Austriaca* 70, 413–484.
- TOVORNIK, V., 1991: Datierungskorrekturen der altslawischen Gräber- und Siedlungsfunde in Oberösterreich. In: Chronologische Fragen des 7.–10. Jahrhunderts. Archäologische Konferenz des Komitates Zala und Niederösterreichs II. Traismauer, 15.–16. 10. 1990. Sonderdruck Zalai Múzeum 3, 49–55.
- TŘEŠTÍK, D., 1997: Počátky Přemyslovců. Vstup Čechů do dějin (530–935). Praha.
- TŘEŠTÍK, D., 2001a: Vznik Velké Moravy. Moravané, Čechové a střední Evropa v letech 791–871. Praha.
- TŘEŠTÍK, D., 2001b: K poměru archeologie a historie. *AR* 53, 357–361.
- VINSKI, Z., 1983: Zu karolingischen Schwertfunden aus Jugoslawien. *Jahrb. RGZM* 30, 465–501.
- WAHL, J., 1994: Zur Ansprache und Definition von Sonderbestattungen. In: Kokabi, M.–Wahl, J. (Hrsg.), *Beiträge zur Archäozoologie und Prähistorischen Anthropologie. Forschungen und Berichte zur Vor- und Frühgeschichte in Baden-Württemberg* 53, 85–106.
- WACHOWSKI, K., 1983: Das Problem der Chronologie der karolingischen Einflüsse auf das Gebiet von Jugoslawien. *Zeitschrift für Archäologie des Mittelalters* 11, 163–167.
- WAMERS, E., 1994: Die frühmittelalterliche Lesefunde aus der Löhrstrasse (Baustelle Hilton II) in Mainz. *Mainzer Archäologische Schriften* 1, Mainz.
- WERNER, J., 1968: Das Messerpaar aus Basel-Kleinhühningen Grab 126. Zu alamannisch-fränkischen Eßbestecken. In: *Provincialia. Festschrift für Rudolf Laur-Belart*. Basel–Stuttgart, 647–663.
- WERNER, J., 1978/79: Zur Zeitstellung der altkroatischen Grabfunde von Biskupija-Crkvina (Marienkirche). *Schild von Steir 15/16 (Festschrift Modrijan)*, 227–237.
- ZOLL-ADAMIKOVA, H., 1994: Die Einführung der Körperbestattung bei den Slawen an der Ostsee. *Archäologisches Korrespondenzblatt* 24, 81–93.

## Zusammenfassung

### Sogn. Vor-Köttlach-Horizont und Anfänge der großmährischen Skelettbestattung

In der heutigen Literatur ist eine allgemeine Meinung verbreitet, daß die Skelettbestattung in Großmähren „um 800“ ihren Anfang hatte. Diese Datierung ist von erheblicher Seite historisch bedingt. Grund dazu waren weitgehende Änderungen auf dem mittleren Donaugebiet nach der Karls Großen Vernichtung des awarischen Kaganats. Was das archäologische Material betrifft, würden diese Datierung die ältesten männlichen Gräber in Staré Město „Na valách“ bestätigen. In diesen Gräbern waren Schwerte und Sporen des Biskupija-Crkvina Horizonts (Klanica 1986, 112; 1990). Mit der Datierung dieses Horizonts in das 3. Drittel des 8. Jhs. (Giesler 1974) stimmen bei weitem nicht alle Forscher; als Beispiel ist die breit akzeptierte Arbeit J. Werners (1978/79) zu nennen. Deshalb versucht der Verfasser die Anfänge der Skelettbestattung mittels des Frauenschmucks, der bisher nur sehr wenig berücksichtigt wurde, zu datieren. Es handelt sich um Schmuck, der den Inhalt des sogn. Vor-Köttlach-Horizonts bildet (Abb. 1). Dieses Horizont wurde traditionell in die 1. Hälfte des 9. Jhs. datiert (Friesinger 1971/74, 112; 1975/77, 105; Giesler 1980; Szöke 1992a). In der letzten Zeit hat E. Szameit (1992a; 1992b; 1996; 2000) die Datierung dieses Horizonts spätestens in das 4. Viertel des 8. Jhs. überzeugend begründet. Diese Feststellung kann man aufgrund der Datierung der einzelnen Schmucktypen, des Vor-Köttlach-Horizonts in Mähren zu bestätigen. In der ersten Reihe sind es Kreuzfibeln (Abb. 1:1; Abb. 5) und Bommelohrringe (mit Kugelkranz) des westeuropäischen Ursprungs (Abb. 1:2, 3; Abb. 2, 3), Mosaikaugenperlen (Abb. 1:8, 9), Kreisaugenperlen (Abb. 1:11) und Ohrringe mit Drahtwicklung und Kettchenanhängern (Abb. 1:15; Abb. 4). Es gibt hier aber ein wichtiges Unterschied: während auf dem Gebiet des Nieder- und Oberösterreichs (Gräberfelder Pitten, Pottenbraunn, Tulln, Mühlhng, Wimm, Aufhof u. a.) diese Gegenstände in den Gräbern gegenseitig kombinieren, in den großmährischen Gräbern erscheinen sie eher vereinzelt und schon gemeinsam mit den jüngeren Gegenständen. Daraus kann man schließen, daß die Skelettbestattung erst in der Zeit sich verbreitet hat, wann die typischen Gegenstände für das Vor-Köttlach-Horizont vom Umlauf schon verschwanden. Die Gräber, die noch im Laufe des Vor-Köttlach-Horizont beigesetzt konnten, stellen in Mähren durchaus Ausnahmen; z. B. Grab 2 in Prušánky (Abb. 2), oder Grab 499/55 in Dolní Věstonice „Na Piskách“ (Abb. 4). Verhältnismäßig bald konnten in den Gräbern auch Halsketten sein, die mehrere Stücke Mosaikaugenperlen, oder Kreisaugenperlen beinhaltet haben (z. B. Staré Město „Na valách“ Grab 167/51; Čakajovce, Grab 226). Bei einzelnen Perlen dieses Typs ist damit zu rechnen, daß sie Bestandteile der Grabausstattung erst nach längerer Zeit des Tragens wurden, weil sie für die Färbigkeit sehr beliebt waren. Obwohl man die archäologischen Quellen mit den historischen Daten nur ungefähr synchronisieren kann, ist der Verfasser der Meinung, daß man die frühesten Belege der Skelettbestattung in die Zeit vor das Jahr 800 setzen kann.

Im 2. Teil dieses Beitrags fasst der Verfasser die bisherigen Auffassungen auf die Ursachen des Übergangs vom Brand- zum Skelettritus zusammen. Ältere Forschung hat die Kultureinflüsse vom Milieu des awarischen Kaganats betont, oder den Einfluß des verbreitenden Christentums. Später haben die

Forscher die sozialökonomischen Ursachen, ohne diese näher zu erklären, betont. Der Verfasser neigt zur Z. Smetánkas Meinung zu, der auf die Rolle der entstehenden gesellschaftlichen Elite hingewiesen hat. Diese neue gesellschaftliche Gruppe hat einen neuen Bestattungsritus als Außenbeleg ihrer Überordnung akzeptiert. Diese Elitestellung kann man auch in Großmähren voraussetzen. Die großmährische Elite hatte darüber hinaus ein Beispiel in den Spitzen der Gesellschaft des Frankenreiches.

#### Abbildungen:

1. Typische Gegenstände für das Vor-Köttlach-Horizont: 1 – Kreuzfibel des Goddelsheimer Typs; 2–4 Bommelohrringe; 5–7 Mehrfachüberfangperlen; 8–9 Mosaikaugenperlen; 10 – Fingerring; 11 – Kreisaugenperle; 12–13 Ohrringe mit Spirallende; 14–15 Ohrringe mit Drahtwicklung und Kettchenanhängern; 16 – Armring; 17 – Nadelbüchse aus Bronzeblech (nach Giesler 1980).
2. Prušánky, Grab 2. Bommelohrringe und Scheibenfibel (nach Měřínský 2002).
3. Dolní Věstonice, Flur „Na Pískách“, Grab 451/49, Bommelohrringe (Nr. 1); Bratislava, Uršulínská Gasse, Grab 11/95, Bommelohrringe (Nr. 2). Nach Lesák–Musilová 1999.
4. Dolní Věstonice, Flur „Na Pískách“, Grab 499/55, Ohrringe mit Drahtwicklung und Kettchenanhängern. Zeichnung D. Švalbachová.
5. Dolní Věstonice, Flur „Na Pískách“, Grab 304/55, Kreuzfibel (nach Poulik 1957).

