

Pankiewicz, Aleksandra

## Średniowieczne założenie obronne na górze Gromnik (Dolny Śląsk)

*Archaeologia historica*. 2007, vol. 32, iss. [1], pp. 319-332

Stable URL (handle): <https://hdl.handle.net/11222.digilib/140719>

Access Date: 28. 11. 2024

Version: 20220831

Terms of use: Digital Library of the Faculty of Arts, Masaryk University provides access to digitized documents strictly for personal use, unless otherwise specified.

# Średniowieczne założenie obronne na górze Gromnik (Dolny Śląsk)

ALEKSANDRA PANKIEWICZ

## *Středověká pevnost na hoře Gromnik v dolním Slezsku*

**Abstrakt:** Hrad na hoře Gromnik u města Strzelin v dolním Slezsku (Polsko), zkoumaný v letech 2003–2006, byl postaven šlechtickou rodinou Czirnů ve 20. letech 15. st. a zanikl v 80. letech 15. st. Byl vybudován v místech staršího hradiška z 9. nebo z 1. poloviny 10. století. Ve střední části hradu je zděná rotunda se dvěma apsidami, která dosud nebyla chronologicky zařazena.

**Klíčová slova:** Středověk – vojenská architektura – hmotná kultura – sakrální stavba – rotunda.

## *Medieval fortified settlement at the Gromnik Mountain (Lower Silesia)*

**Abstract:** Excavated in 2003–2006, a castle at the Gromnik Mountain by Strzelin (Lower Silesia, Poland) was erected by a nobleman family Czirn in the 20s of the 15<sup>th</sup> cent and survived to the 80s of 15<sup>th</sup> cent. It was built on the site where an older hillfort from the 9 to the 1<sup>st</sup> half of the 10<sup>th</sup> cent was located. A masonry rotunda with two apses which chronology has not been precisely defined yet is situated in the central part of the castle.

**Key words:** Middle Ages – military architecture – material culture – sacral building – rotunda.

Założenie obronne na Gromniku, najwyższym szczycie Wzgórz Strzelińskich (393 m n. p. m.), pasma leżącego około 60 km na południe od Wrocławia (ryc. 1), do niedawna należało do słabiej poznanych fortyfikacji z terenu Śląska.

Przed podjęciem prac archeologicznych w 2003 roku stanowisko znane było z przypadkowych odkryć powierzchniowych dokonywanych w XIX i w 1 poł. XX w., badań wykopaliskowych przeprowadzonych na szczycie w 1909 r. oraz niewielkich badań sondażowych z lat 50. XX w. Już pierwsze znaleziska na górze Gromnik dowiodły, że miejsce to penetrowane było już w okresie neolitu. Na szczycie odkryto miedzianą siekierkę oraz siekierkę kamienną i toperek (Demidziuk 2004, 60–61, nr. 95, 96, 97). W czasie wykopalisk w 1909 roku znaleziono natomiast naczynia z okresu halsztackiego (Nagel 1936, 20) oraz zabytki późnośredniowieczne (Demidziuk 2004, 61, nr. 100). Odkrycie na Gromniku tak datowanej ceramiki skłoniło ówczesnych badaczy, nie tylko archeologów, do powiązania z okresem halsztackim również reliktyw tamtejszych konstrukcji obronnych (Nagel 1936, 19–21). Odtąd wały ziemne znajdujące się na szczycie Gromnika traktowane było przede wszystkim jako pozostałości grodu pradziejowego. Taką chronologię podtrzymywali też polscy badacze łączący obiekt na Gromniku z ludnością kultury łużyckiej (Kaletyn 1964, 21; Kaletynowie, Lodowski 1968, 125; Strauss 1981, 151).

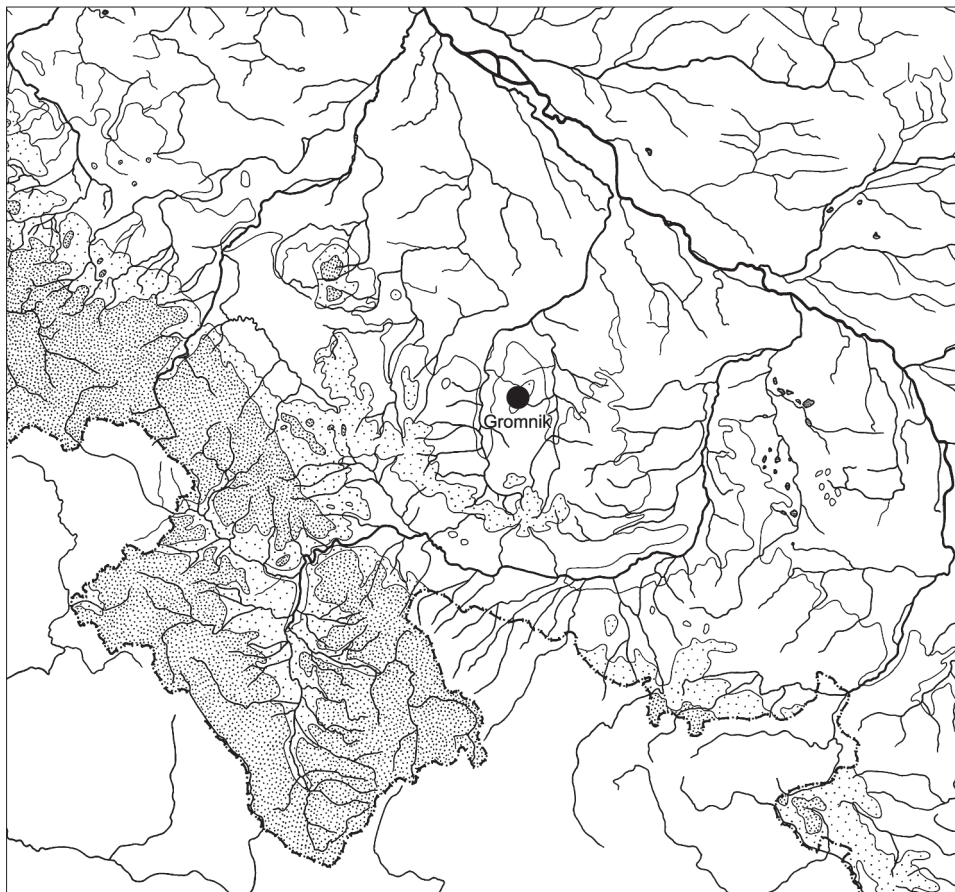
Od początku znana była też późnośredniowieczna faza funkcjonowania stanowiska. Pośród najstarszych znanych z Gromnika znalezisk pojawiały się także ułamki ceramiki średniowiecznej, żelazna kłódka (Demidziuk 2004, 61, nr. 100) a także gotycki kafel z wyobrażeniem Daniela wkładającego truciznę do paszczy smoka (ryc. 2).

Wiadomości o średniowiecznym epizodzie funkcjonowania zamku dostarczają też źródła pisane. W XIV w. okolice góry Gromnik należały do rodziny Samborów. W roku 1340 Zofia, wdowa po Janie z Samborów, sprzedała las bukowy na Gromniku proboszczowi ze Strzelina Witalisowi. O przynależności Gromnika świadczyć może także jego nazwa Rabesberg, która mogła mieć związek z rycerzem Henrykiem z Samborów, mającym przydomek Rabe - Kruk (Nagel 1936, 96; Strauss 1981, 151). W tym czasie na Gromniku zamek jeszcze nie istniał, gdyż wzniesiony został najprawdopodobniej dopiero w XV w.

Gromnik wzmiankowany jest ponownie w 1427 r. pod nazwą Rabesperg, zaś w źródłach późniejszych – Romsberg (1439, 1447, 1451, 1454, 1458, 1515). Teren ten należał już wów-

czas do rodziny Czirnów, którzy posiadali też dobra w okolicznym Przewornie. W 1439 r., Czirnowie otrzymali od księżnej brzeskiej Elżbiety, wdowy po księciu Ludwiku II, zgodę na wzniesienie na szczycie murowanego zamku.

Wzniesiony w 1439 r. zamek na Gromniku nie przetrwał długo. Czirnowie, podobnie jak wiele innych zubożałych śląskich rodzin szlacheckich, trudnili się ciężkich dla Śląska po wojnach husyckich czasach 1 poł. XV w. rozbojem. Stąd też w 1443 r. zamek na Gromniku, jako siedziba raubritterów, został zburzony przez dowodzone przez księcia ziebickiego Wilhelma najemne wojska miasta Wrocławia i biskupa Konrada. Jednak już w 1446 r. książęta brzescy Jan i Henryk, w zamian za zastaw w wysokości 1750 florenów, udzielili zgody Czirnóm na odbudowę zamku na Gromniku. W 1482 r. zastaw von Czirnów został



Ryc. 1. Lokalizacja góry Gromnik.

Abb. 1. Lage des Rummelsberges.

wykupiony za 2000 florenów węgierskich przez Fryderyka, księcia legnicko-brzeskiego, który natychmiast polecił zburzyć zamek znajdujący się na szczycie Gromnika. Do Czirnów szczyt powrócił po zaledwie 11 latach, gdy wdowa po Fryderyku, księżna Ludmiła, przekazała im Gromnik, zezwalając jednocześnie na kolejną odbudowę zamku. Z tego ostatniego przywileju Czirnowie już nie skorzystali, gdyż wcześniej już swą siedzibę przenieśli do pobliskiego Przeworna (Nagel 1936, 93–103).

Zamek zbudowany przez Czirnów znajdował się na samym szczycie Gromnika. Założenie to o powierzchni ponad 1,5 ha otoczone zostało podwójnym systemem wałów i fos. Wejście do zamku znajdowało się od strony wschodniej (ryc. 3).

Zabudowa murowana siedziby Czirnów nie jest jeszcze dokładnie rozpoznana. Prawdopodobnie żadna znacząca budowla nie stała w części zachodniej plateau szczytowego. Teren ten został dość dobrze zbadany w 2005 i 2006 r. (wykop II/05, II/06 i IIa/06, ryc. 3). W wykopie II nie trafiono na większe partie murów z XV w., natomiast odsłonięto budynek zagłębiony w podłoże na około 60 cm. Obiekt miał zarys czworoboku o wymiarach 2×2,7 m. Jego ściany wzniesiono najprawdopodobniej w konstrukcji słupowej, o czym świadczy widoczna w profilu wschodnim pozostałość po gnieździe na osadzenie jednego z słupów. Północno-wschodnia ściana obiektu była dodatkowo wzmocniona konstrukcją z kamieni ułożonych bez zaprawy, przy których w miejscu maksymalnego zagłębienia obiektu znajdowało się palenisko (ryc. 4).



Ryc. 2. Archiwalny rysunek kafła znalezionej na szczycie Gromnika (wg Nagla 1936, 100).

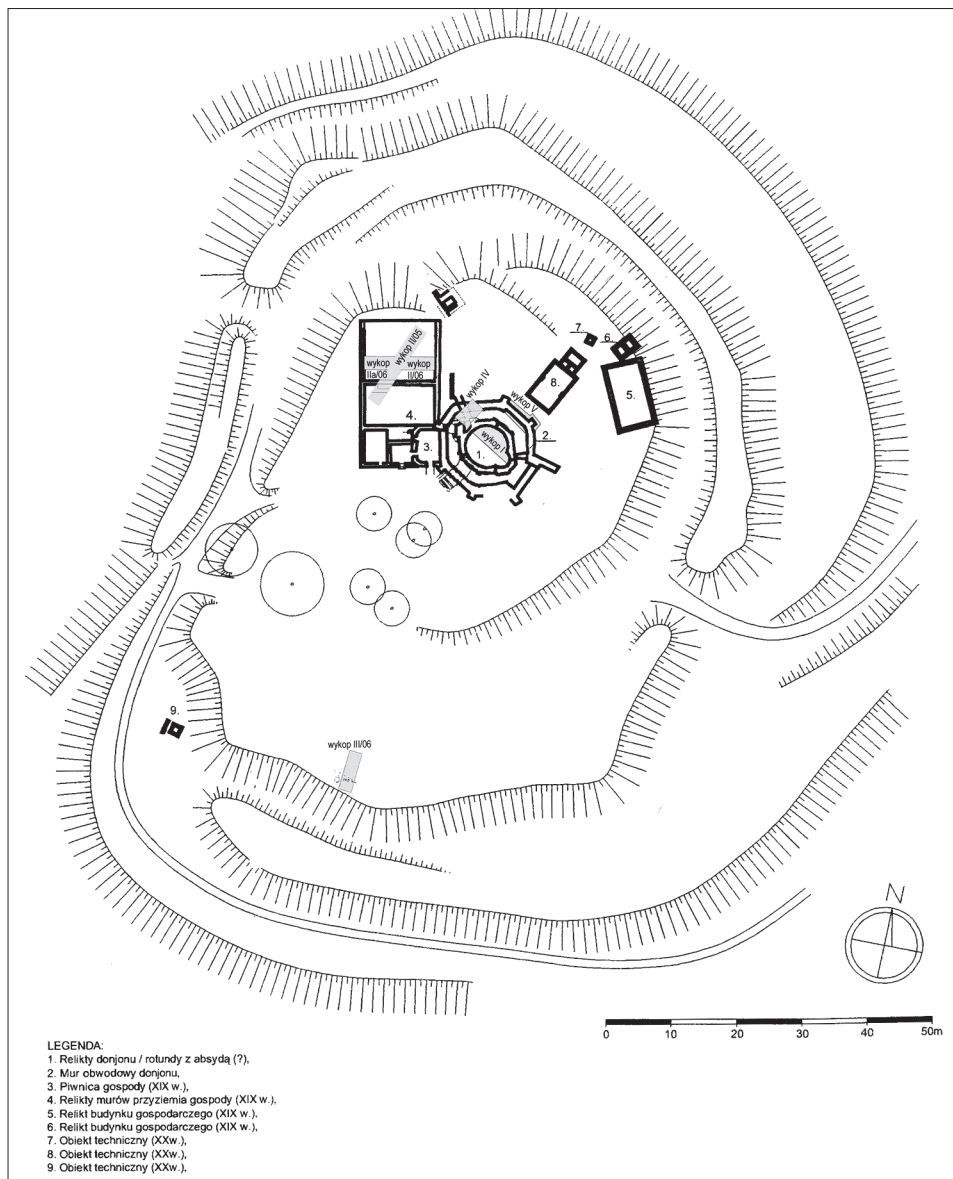
Abb. 2. Archivalische Zeichnung der auf dem Rummelsberg gefundenen Kachel (nach Nagel 1936, 100).

W obrębie budynku znaleziono bełt kuszy (ryc. 5b) oraz ułamki naczyń wylepionych z masy garncarskiej opartej na domieszce pylistej z mniejszym udziałem piasku. Wypalane były one w warunkach utleniających na kolor kremowy, kremowo-biały, rzadziej lekko ceglasty. Naczynia wykonywano techniką toczenia, o czym świadczą ślady odcinania den za pomocą drutu i cięgi wklęsło-wypukłe widoczne od strony wewnętrznej. Gotowe wyroby zdobiono najczęściej tylko delikatnymi, przylegającymi do siebie żłobkami (ryc. 5a). Naczynia zwieńczano najczęściej wylewami kolbowatymi (ryc. 5a, c), w asortymencie pojawiają się też wylewy dzbanów, trójnóżków i fragmenty pokrywek.

Na podstawie cech technologicznych i stylistycznych naczyń pochodzących z obiektu, stwierdzić można, iż funkcjonował on w XV w., w czasie istnienia na Gromniku zamku Czirnów. Ceramika ta nie odbiega standardem od innych egzemplarzy znanych z tego okresu ze Śląska.

Do form wyjątkowych należą ułamki dolnej części naczynia typu łożstickiego (ryc. 6a). Ceramika tego typu jest charakterystyczna dla północnych Moraw (Goš–Novák 1976; Goš 1983), natomiast dość rzadko występuje na terenie Śląska. Dotychczas jej obecność stwierdzono w Raciborzu, Bielsku-Białej, Nysie i Wrocławiu (Kozłowska–Turakiewicz 2006, 171, ryc. 10; Pawłowski i inni 1997, 131–132; Romiński 1977, 332; Wachowski 1970, 281). Ułamki ceramiki łożstickiej odkryto na Gromniku także w innych częściach zamku. Podczas badań w roku 2006 fragmenty tego typu naczyń odkryto także w wykopie IIa/06, oddalonym o kilka metrów na północ od obiektu, a także w wykopie III zlokalizowanym na południowym skraju założenia obronnego (ryc. 6b–d). Pochodzą one zatem nie z jednego lecz z kilku naczyń.

Do grupy importów ceramicznych zaliczyć można także ułamki naczyń kamionkowych, zdobionych za pomocą stempla (ryc. 6e–f). Egzemplarze tego typu, należące do tzw. „grupy Falkego”, produkowane były w warsztatach lużyckich zlokalizowanych w rejonie Żytawy



Ryc. 3. Plan założenia obronnego na górze Gromnik, wg Malachowicza 2004, 308.

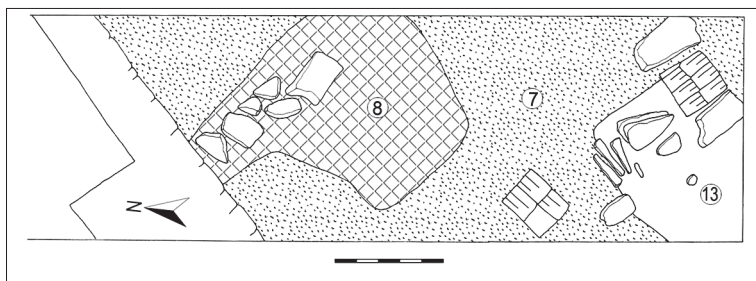
Abb. 3. Grundriss der Wehranlage auf dem Rummelsberg. Nach Malachowicz 2004, 308.

i Budziszyna (Stephan 2004, 293 n.), skąd trafiały na sąsiednie rynki. Ceramika taka pojawia się także na Dolnym Śląsku i jak dotąd znana jest z Wrocławia, z zamku Wleń oraz stanowisk w północno-zachodniej części Dolnego Śląska – z Witkowa, Żar i Zielonej Góry (Stephan 2004, 302 n.). Na Gromniku znaleziono dotąd trzy fragmenty tego typu naczyń pochodzące z różnych miejsc zamku. Odkryte zostały one w części zachodniej (wykop IIa/06), południowej (wykop III) i centralnej (wykop I). Jak dotąd rozpoznano co najmniej dwa wzory naczyń „grupy Falkego” (ryc. 6e–f).

W pobliżu opisywanego obiektu odkryto konstrukcję wzniesioną z kamieni spojonych silnie zbitą gliną (warstwa 13). Konstrukcja ta nie była wyraźnie czytelna, jednak nie można wykluczyć, iż jest to pozostałość muru biegnącego wzdłuż osi północ-południe. Jeżeli ka-

mienie spójone gliną faktycznie stanowiły pozostałość jakiejś ściany, to byłby to także relikwiny zabudowy XV-wiecznej, z warstwy 13 pochodzący bowiem halerz legnicki, datowany na 1. poł. XV w. (Kopicki 1995, poz. 8656). Moneta ta, pozbawiona napisów (legendy) przedstawia na awersie śląskiego orła, na rewersie patrona miasta, Św. Piotra. Nie wykluczone, iż mur należy łączyć z młodszą fazą zabudowy zamku, kiedy po jego zniszczeniu w 1443 roku został odbudowany w 1446 roku.

Większe partie zabudowy murowanej udało się odkryć w części centralnej plateau szczytowego. Podczas badań w 2003 roku odsłonięto fragment muru o łukowatym przebiegu oraz wieloboczną budowlę, otoczoną dodatkowym murem obwodowym z przyporami (ryc. 3, 8). Centralne położenie obiektu i jego zarys wskazuje na to, że założenie to jest zapewne relikwiny donżonu zamku Czirnów (Małachowicz 2004, 307, 310; Dąbrowa i inni, 2004, 19–20). Wątpliwości budzi jednak mała przestrzeń między ścianą wewnętrzną a zewnętrznym murem obwodowym donżonu, odległość między tymi murami wynosi bowiem zaledwie 1,5–2 m (ryc. 8). Dodatkowym problemem w rozpoznaniu XV-wiecznej fazy jest późniejsza zabudowa szczytu Gromnika z XIX i 1. poł. XX w. Jeszcze w 1. poł. XIX w. na wierzchołku wzniesiono wieżę widokową, przy której wybudowano wkrótce gospodę. Cały kompleks



Ryc. 4. Zarys budynku odkrytego w wykopie II/05.

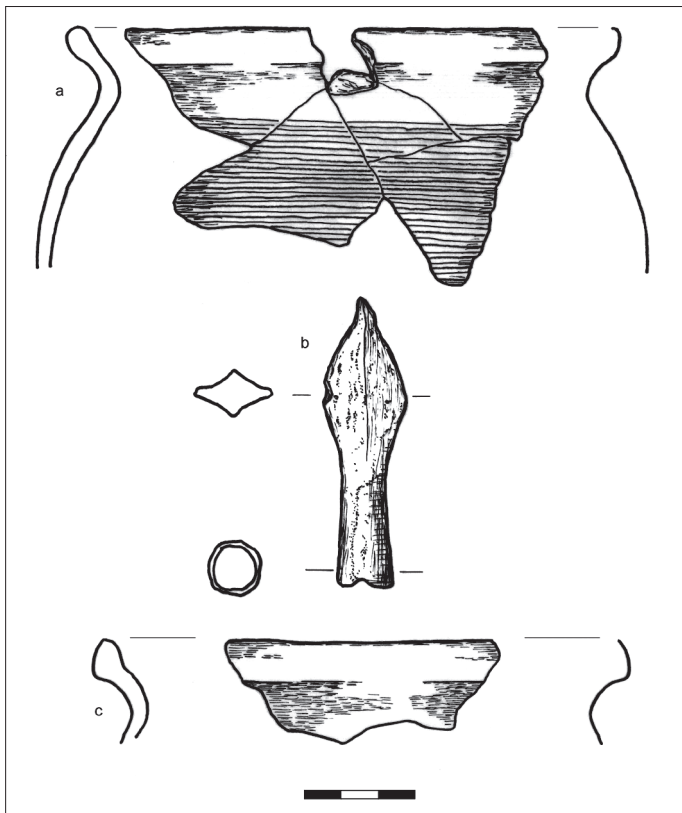
Abb. 4. Grundriss des Gebäudes aus Schnitt II/05.

turystyczno-gastronomiczny powiększany był aż do roku 1945, kiedy wycofujące się wojska niemieckie wysadziły w powietrze wieżę stanowiącą doskonały punkt obserwacyjny. Zabudowania gospody przylegały do wieży i zajmowały część zachodnią plateau szczytowego (ryc. 3). Wieża widokowa stała w części centralnej polany szczytowej, dokładnie w miejscu, gdzie miałyby się znajdować XV-wieczna wieża zamkowa. Zarysy obu budowli są zbieżne (ryc. 3), co wywołuje wątpliwość czy odkryta w części centralnej architektura murowana ma rzeczywiście korzenie średniowieczne.

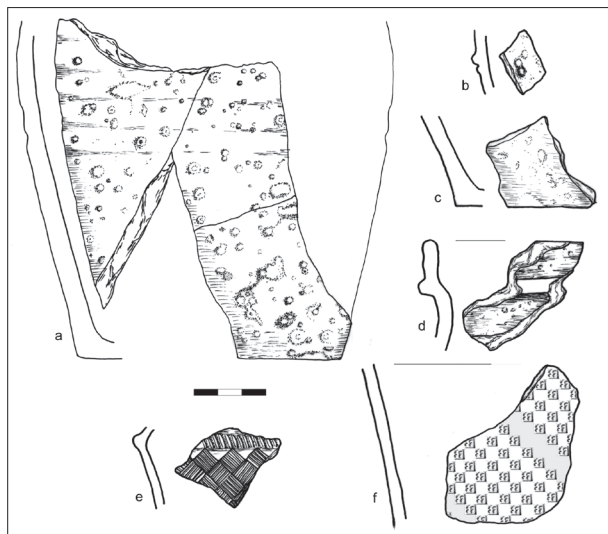
Zdaniem prowadzących badania architektoniczne na Gromniku dra M. Małachowicza, dra C. Lasoty i mgr inż. R. Karnickiego fundamenty starszej budowli wykorzystano przy stawianiu wieży widokowej w 1. poł. XIX w. Koncepcję tę potwierdzać mogą badania przeprowadzone w 2006 roku, kiedy konserwowano grożący zawaleniem mur obwodu zewnętrznego. W przyziemiu, przy licu zewnętrznym ściany odkryto rząd cegieł dochodzących do kamieni, z których wzniesiono konstrukcję. Mur w tej części nie miał jednolitej grubości, ale zwężał się w kierunku miejsca, gdzie uzupełniany był ceglami (ryc. 7). Zaobserwowana sytuacja sugeruje, iż starszy mur kamienny, którego lico zewnętrzne uległo uszkodzeniu, w późniejszym czasie uzupełniono ceglami i wtórnie wykorzystano podczas budowy wieży widokowej w XIX w.

Przebudowy szczytu Gromnika w XIX i XX w. nie wyjaśniają jednak nietypowego kształtu i dość małych rozmiarów donżonu. Przyczyną takiego rozplanowania wieży może być natomiast osadzenie jej murów wokół innej, zapewne starszej od konstrukcji wielobocznej budowli (ryc. 8).

Budowla ta jest orientowana i ma zarys rotundy z wyodrębnioną absydą wschodnią i mniej czytelną absydą zachodnią (ryc. 8). Mur wieloboczny obudowuje przy tym rotundę ze wszystkich stron, z wyjątkiem absydy zachodniej, którą odcięto od reszty budowli i po-



Ryc. 5. Zabytki z budynku (wykop II/05).  
Abb. 5. Funde aus dem Gebäude (Schnitt II/05).



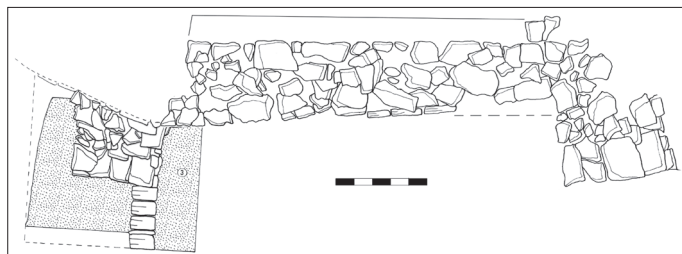
Ryc. 6. Importy ceramiczne znalezione na Gromniku: a - wykop II/05, budynek, b-e - wykop IIa/06, warstwa zasypu, f - wykop III, warstwa 2.  
Abb. 6. Importierte Keramikware auf dem Rummelsberg: a - Schnitt II/05, Gebäude, b-e - Schnitt IIa/06, Aufschüttungsschicht, f - Schnitt III, Kulturschicht 2.

stawiono na niej klatkę schodową (ryc. 8; Dąbrowa i inni 2004, 20). Absyda zachodnia, w przeciwieństwie do konchy wschodniej nie ma też połączenia z nawą.

Rotunda wzniesiona została z kamienia łamanego, prawdopodobnie z miejscowego granitu. Rozpiętość nawy od strony wewnętrznej wynosi 6,2 m, głębokość absydy wschodniej 1,3 m, zaś absydy zachodniej 1,4 m (pomiar od wewnętrznego muru rotundy do wewnętrznego muru absydy, ryc. 8). Ściany rotundy mają grubość około 1 m i są zachowane do wysokości 1,5–1,7 m.

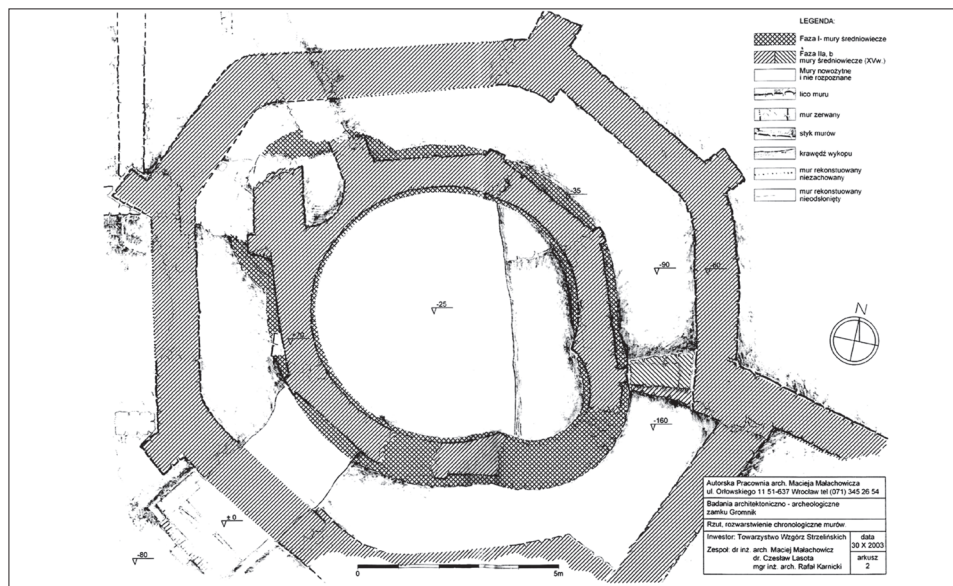
Rotunda odkryta na Gromniku pod względem formy zupełnie nie odpowiada standardom budowlanym znanym z XV w. ze Śląska, natomiast nawiązuje do starszych form architektonicznych. Na wcześniejsze niż XV w., datowanie obiektu może także wskazywać obudowanie rotundy murem wielobocznym w celu jej zaadoptowania do potrzeb architektury zamkowej.

Zastanawiając się nad możliwością wzniesienia kościoła przez budowę zamku należy raczej wykluczyć jego romańską metrykę. Ściany rotundy zostały bowiem wzniesione z kamienia łamanego, nie zaś z regularnych ciosów. Na stanowisku nie znaleziono przy tym żadnych materiałów, które można datować na okres od 2 poł. X do XIII w. włącznie. Z wieku XIV pochodzi zaś tylko halerz wrocławski króla czeskiego Karola Luksemburskiego



Ryc. 7. Fragment zewnętrznego obwodu wieży z uzupełnianiem ceglami murem kamiennym (wykop V/06).

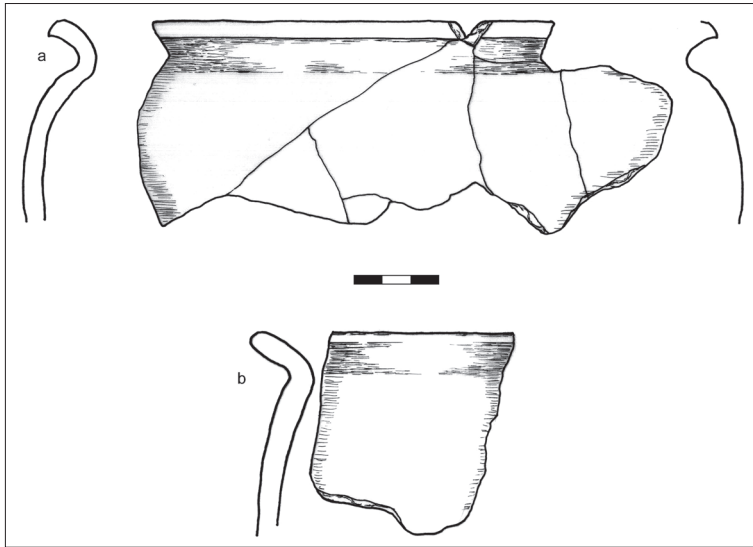
Abb. 7. Fragment des äußeren Umfang des Turmes mit den Backsteinfüllungen in der steinernen Mauer (Schnitt V/06).



Ryc. 8. Zarys murów donżonu, późniejszej wieży widokowej i rotundy dwuabsydowej (wg Malachowicz 2004, 309).

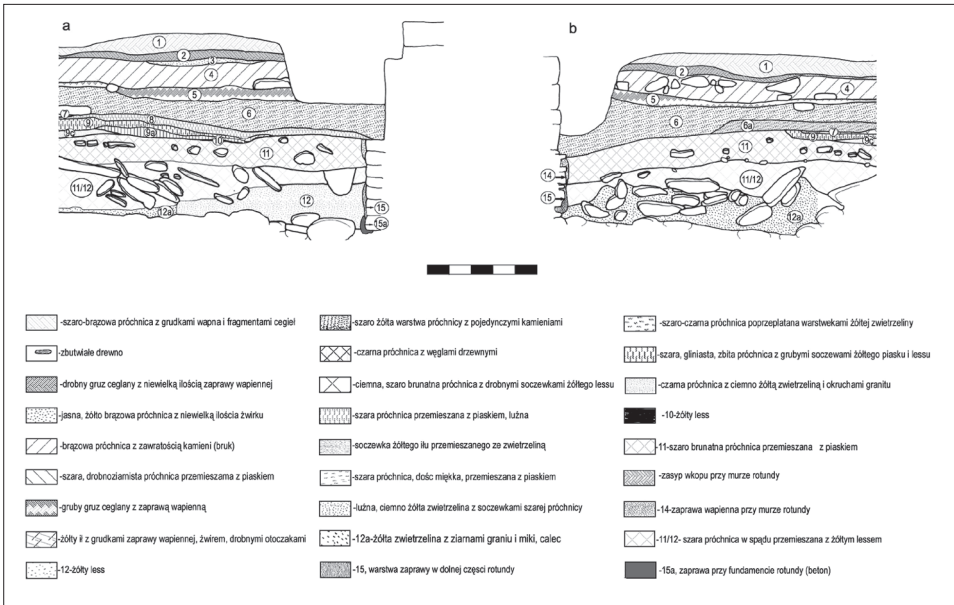
Abb. 8. Grundriss des Wohnturms, des späteren Aussichtsturms und der Rotunde mit zwei Apsiden (nach Malachowicz 2004, 309).





Ryc. 9. Ceramika z warstwy wczesnośredniowiecznej odkrytej w południowej części plateau grodowego (wykop III, warstwa 3).

Abb. 9. Keramik aus der frühmittelalterlichen Kulturschicht im südlichen Teil des Burgplateaus (Schnitt III, Kulturschicht 3).

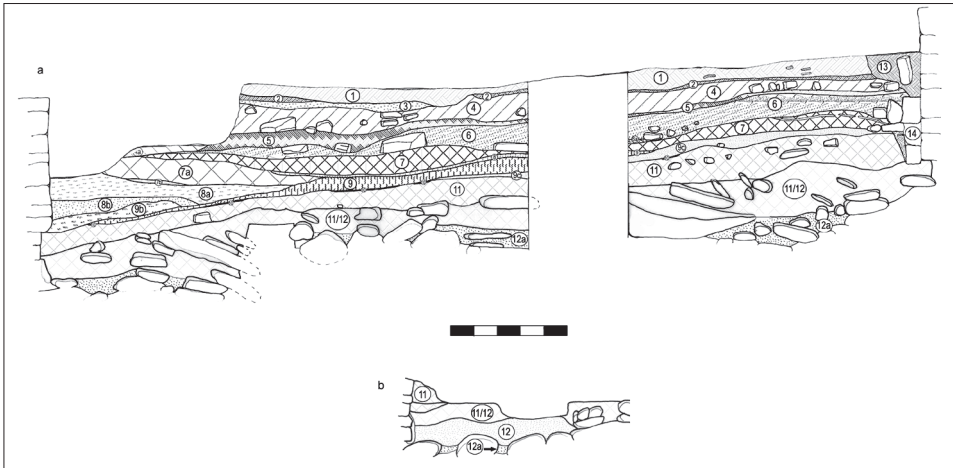


Ryc. 10. Wykop I (rotunda): a – świadek główny, profil wschodni; b – świadek główny, profil zachodni.

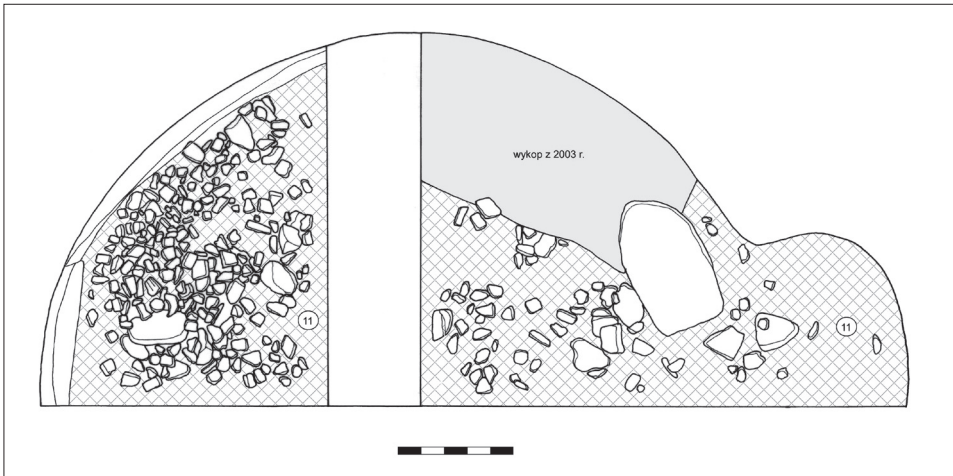
Abb. 10. Schnitt I (Rotunde), Hauptprofilsteg: a – östliche Seite; b – westliche Seite.

bity w latach 1346–1378 (ryc. 15a; Kopicki 1995, poz. 8762), znalezione pod warstwą bruku w obrębie rotundy (warstwa 11). Obecność w tej warstwie materiałów ceramicznych datowanych na wiek XV wskazuje jednak na późniejszy czas sedymentacji jednostki, z której pochodzi moneta.

Forma budowli (zarówno jej zarys jak i wymiary) nawiązuje natomiast do architektury z IX–X, ewentualnie z początków XI w. Najbliższą analogią do rotundy gromnickiej stanowi bowiem kościół VI z Mikulčic (Pouлік 1963, ryc. 6, 14) i rotunda B odkryta w Krakowie



Ryc. 11. Wykop I (rotunda), legenda patrz rycina 10: a – profil południowy rotundy; b – profil wschodni małego świadka.  
 Abb. 11. Schnitt I (Rotunde), Bilderklärung siehe Abb. 10: Hilfsprofilsteg: a – südliche Seite; b – östliche Seite.

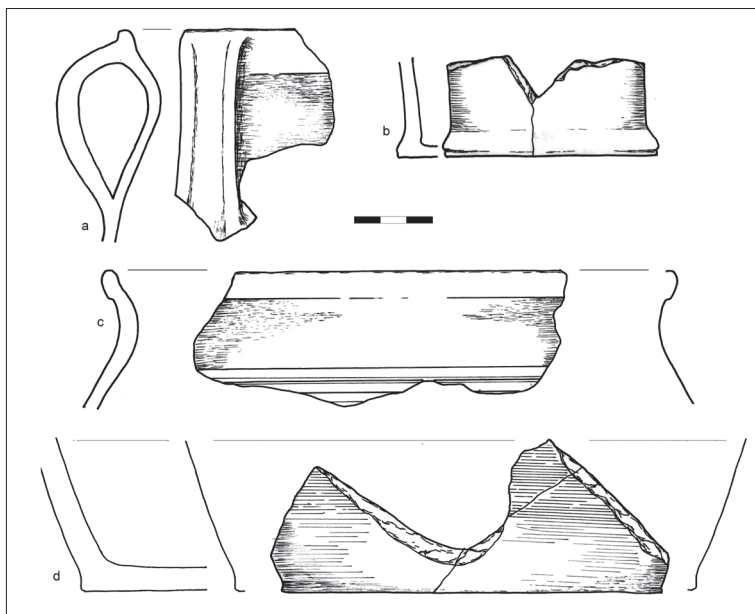


Ryc. 12. Wykop I (rotunda), poziom bruku w warstwie 11, legenda patrz rycina 10.  
 Abb. 12. Schnitt I (Rotunde), Niveau des Bruchsteinpflasters in der Kulturschicht 11, Bilderklärung siehe Abb. 10.

na Wawelu (Kozieł, Fraś 1979, ryc. 16, 28). Czas funkcjonowania kościoła VI określono na podstawie wyposażenia grobów z otaczającego go cmentarzyska. Zdaniem J. Poulika cmentarz przy kościele był użytkowany od roku 825 do 1 ćw. X w. (Poulik 1963, 74–75), natomiast N. Profantová wydzieliła trzy fazy istnienia nekropolii. Faza pierwsza przypada na lata 830/835–855/860, zaś druga na czas od 860–906/7 roku, przy czym wokół samej rotundy skupione są groby z fazy drugiej. Faza trzecia, przypadająca na XI–XII w. nie jest już związana z funkcjonowaniem kościoła (Profantová 2003, 7ff., ryc. 23).

Wawelski kościół B rekonstruowano początkowo jako rotundę z czterema absydami, wzniesioną w 2 poł. X w. Budowla dwuabsydowa miała być natomiast związana z drugą fazą funkcjonowania obiektu (Kozieł–Fraś 1979). Po dalszym rozpoznaniu obiektu, stwierdzono jednak, iż założenie dwuabsydowe stanowiło jego pierwotną formę, a czas jego wzniesienia przypada raczej na początki XI w. (Pianowski 1998, 62).

W przypadku rotundy na górze Gromnik na obecnym etapie badań nie można jeszcze potwierdzić jej preromańskiej metryki. Przed podjęciem systematycznych badań w 2005 r. nie udokumentowano nawet wczesnośredniowiecznej fazy zasiedlenia stanowiska, z którą



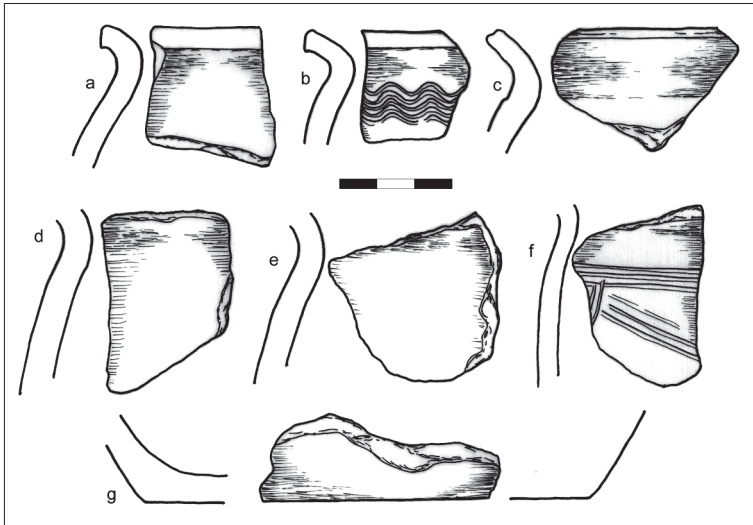
Ryc. 13. Wykop I (rotunda), warstwa 11, ceramika XV-wieczna.

Abb. 13. Schnitt I (Rotunde), Kulturschicht 11, Keramik aus dem 15. Jahrhundert.

można byłoby wiązać budowę kościoła. Wprawdzie pojedyncze ułamki ceramiki z tego okresu znajdowano już na początku XX w. (Demidziuk 2004, 61, nr. 100), a w niektórych opracowaniach stanowisko funkcjonowało jako grodzisko domniemane (Kaletynowie, Lodowski 1968, 125), to jednak częściej uważano je za obiekt obronny kultury łużyckiej (Kaletyn 1964, 21; Strauss 1981, 151). Dopiero w ostatnich sezonach badawczych (2005, 2006) odkryto ślady istnienia grodu z 2 poł. IX, ewentualnie 1 poł. X w. (Jaworski, Pankiewicz, w druku). Jeśli rotunda wzniesiona została w czasach funkcjonowania grodu wczesnośredniowiecznego, należałoby wykluczyć, iż została ona zbudowana z inicjatywy Piastów. Biorąc pod uwagę okres istnienia założenia obronnego na Gromniku, nie przekraczający połowy X w. ostrożnie należałoby się również odnieść do koncepcji, że inicjatorem wzniesienia rotundy byli Przemysłidzi. Nie można natomiast wykluczyć, iż kościół powstał w czasach istnienia państwa wielkomorawskiego.

Kwestia zależności politycznej Śląska od Wielkich Moraw nadal pozostaje sporna. Ślady, które mogą świadczyć o podboju, odkryto w pobliżu Bramy Morawskiej, jednak wpływów kulturowych z państwa Świętopępka można doszukiwać się także na Dolnym Śląsku, czego przykładem są znaleziska ze Starego Książa, Niemcza a przede wszystkim Gilowa (Jaworski 2005, 271–278), odległego od góry Gromnik o 22 km w linii prostej. Na stanowiskach dolnośląskich nie odkryto jak dotąd ewidentnych śladów świadczących o ewentualnej chrystianizacji tych terenów w IX w, aczkolwiek niektóre znaleziska możliwości tej nie wykluczają. Istnieje przypuszczenie, iż cmentarzyskiem szkieletowym z okresu wielkomorawskiego jest stanowisko Niemcza I (Jaworski 2005, 226), innym śladem idei chrześcijańskich napływających na Dolny Śląsk może być znalezisko okucia skrzynki (?) w formie krzyżyka znalezione w Starym Książu (Jaworski 2005, 278, ryc. 147b).

Wobec braku pewnych śladów działalności misyjnej z terenu Wielkich Moraw na Dolnym Śląsku odkrycie tego typu budowli sakralnej na Gromniku ma dla badań tego zagadnienia ogromne znaczenie. Dotychczas na Gromniku nie znaleziono jednak żadnych przedmiotów, które można byłoby łączyć z wpływami morawskimi. Ułamki naczyń wczesnośredniowiecznych pochodzące ze stanowiska wykonane są z masy garncarskiej zawierającej drobny i średni tłuczeń, ukryty w ścianie naczynia. Ich powierzchnia jest gładka, z zasady pozbawiona



Ryc. 14. Wykop I (rotunda), warstwa 11, ceramika wczesnośredniowieczna.

Abb. 14. Schnitt I (Rotunde), Kulturschicht 11, frühmittelalterliche Keramik.

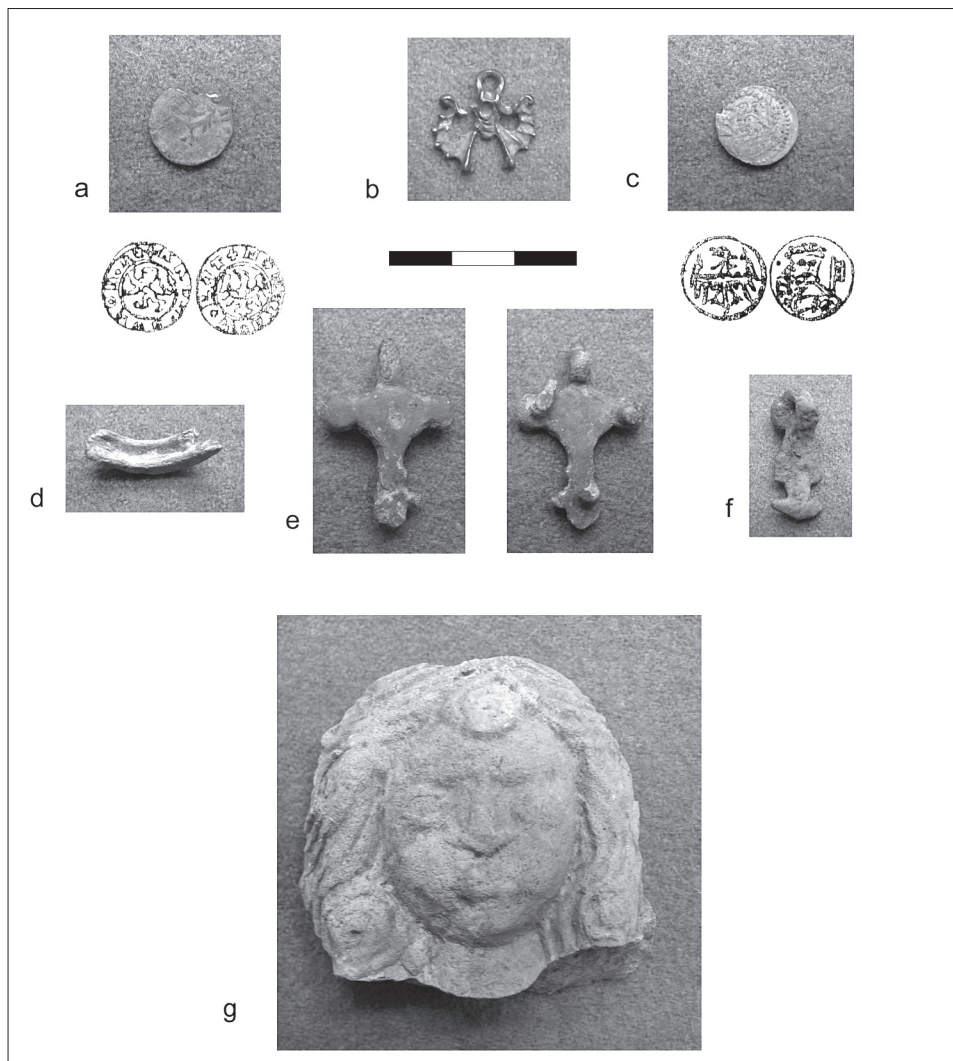
zdobień (ryc. 9a–b). Naczynia takie są typowe dla grodów plemiennych południowej części Dolnego Śląska (Pankiewicz 2005, 70) i nie można ich wiązać z południowym nurtem wytwórczości garncarskiej. Od standardu tego odbiegają tylko nieliczne ułamki zawierające domieszkę piasku. Pod względem składu masy garncarskiej i sposobu wypału przypominają one naczynia z grodziska w Gilowie, jednak ze względu na ich szczątkowy stan zachowania i marginalny odsetek nie można wysuwać daleko idących wniosków.

Główną przyczyną wątpliwości co do wczesnośredniowiecznej metryki rotundy jest jednak stratygrafia obiektu. Rozpoznano ją podczas eksploracji nawarstwień w części północnej (wykop I) w latach 2005–2006. Do głębokości 60 cm wewnątrz wypełniały warstwy zasypu z XIX i XX w., natomiast poniżej zalegały warstwy późnośredniowieczne (ryc. 10, 11). Spośród nich wyraźny poziom użytkowy stanowiła warstwa 11, której strop pojawił się na głębokości 70 cm, o czym świadczą ślady posadzki w postaci bruku kamiennego i struktura warstwy, której treść stanowiła szara próchnica. Bruk ułożony był z kamienia łamanego o podobnych wymiarach wynoszących średnio 15×15×10 cm (ryc. 12). W części zachodniej badanego obszaru miał on zawarty zasięg, natomiast w części wschodniej kamienie nie przylegały do siebie tak ściśle, aczkolwiek tworzyły jednolity poziom (ryc. 11, 12). Warstwa 11 jest z pewnością reliktem XV-wiecznego etapu użytkowania budowli, o czym świadczą materiały znalezione w jej obrębie (ryc. 13). Poza uławkami datowanymi na wiek XV w warstwie znaleziono też fragmenty ceramiki z okresu plemiennego (ryc. 14).

Tuż pod poziomem bruku w próchnicy występowały grudki wapna, które mogły pochodzić z czasów budowy lub przebudowy rotundy.

Przemieszany materiał zalegał jednak także poniżej warstwy 11, pomiędzy kamieniami w szarej próchnicy, która w stropie miała strukturę analogiczną do warstwy 11, zaś w spągu była jaśniejsza i przemieszana z żółtą zwietrzeliną skalną lub lessem (warstwa 11/12, ryc. 10, 11). Kamienie, wśród których odkrywano najniżej zalegające ułamki ceramiki, stanowiły już najprawdopodobniej naturalne podłoże, o czym może świadczyć analogiczny układ kamieni zalegających pod fundamentem rotundy. Obecność materiałów w warstwie 11/12, wyjaśnić można ich wdeptaniem w odsłoniętą przed położeniem bruku warstwę kamieni, lub przesiąknięciem uławków ceramiki z zalegającej powyżej warstwy 11.

Zaleganie materiałów XV-wiecznych pod najniższym poziomem użytkowym i brak poziomu budowlanego, który należałoby wiązać z wczesnym średniowieczem, wskazuje raczej na późnośredniowieczną metrykę obiektu. Nie można jednak wykluczać, iż w XV w.



Ryc. 15. Zabytki ruchome: a – halerz wrocławski Karola Luksemburskiego, wykop I (rotunda), warstwa 11 (pod brukiem); b – srebrna zawieszka lub hafika, wykop I (rotunda), warstwa 11 (nad brukiem); c – halerz legnicki z I poł. XV w., wykop II/05, warstwa 13; d – ołowiana oprawka witraża (?), wykop I (rotunda), warstwa 7; e – miedziany krzyżyk, wykop I (rotunda), warstwa 11 (nad brukiem); f – okucie książki lub szkatułki, wykop I (rotunda), warstwa 11 (nad brukiem); g – fragment kafla (aplikacja naczynia?), wykop I (rotunda), warstwa 11 (nad brukiem).

Abb. 15. Funde: a – Breslauer Heller des Kaisers Karl IV., Schnitt I (Rotunde), Kulturschicht 11 (unter dem Steinpflaster); b – silberne Öse oder Anhänger, Schnitt I (Rotunde), Kulturschicht 11 (über dem Steinpflaster); c – Liegnitzer Heller aus der 1. Hälfte des 15. Jahrhundert, Schnitt II/05, Schicht 13; d – Mosaikfensterrahmen aus Blei (?), Schnitt I (Rotunde), Kulturschicht 7; e – kleines Kreuz aus Kupfer, Schnitt I (Rotunde), Kulturschicht 11 (über dem Steinpflaster); f – Buch- oder Kästchenbeschlag, Schnitt I (Rotunde), Kulturschicht 11 (über dem Steinpflaster); g – Kachelfragment (Applikation in Form eines Gefäßes?), Schnitt I (Rotunde), Kulturschicht 11 (über dem Steinpflaster).

wybrano wszystkie nawarstwienia we wnętrzu rotundy i obniżono poziom posadzki, na co wskazywałyby położenie dolnej odsadzki muru (ryc. 10, 11) wyżej od najwcześniejszego XV-wiecznego poziomu użytkowego (bruku w warstwie 11).

Odślaniając najniższe nawarstwienia w obrębie rotundy stwierdzono, iż budowę fundamentowano na kilka sposobów. W części zachodniej, gdzie strop skały macierzystej znajdował się znacznie wyżej, dostawiano dolną część muru do bloków skalnych, które odpowiadały zarysowi późniejszej budowli. W innych partiach wkop fundamentowy, wypełniony piaszczystą, dość sypką zaprawą (warstwa 15), oparty był na kamieniach. W miejscu, gdzie

skała macierzysta zalegała głębiej, fundament osadzono w warstwie lessu (warstwa 12, ryc. 10). W tej części rotundy zaprawa spajająca fundament miała silne zbitą strukturę i nieco jaśniejszą barwę (warstwa 15a, ryc. 10).

Obecności fundamentu nie stwierdzono tylko na niewielkim odcinku muru w części zachodniej rotundy. Ściana budowli wsparta była w tym miejscu tylko na warstwie szarej próchnicy zalegającej w stropie skały macierzystej (warstwa 11/12). Zaznaczyć należy, iż odcinka fundamentu brakuje dokładnie w miejscu, gdzie po zewnętrznej stronie rotundy widać wyprowadzony łuk absydy zachodniej. Zaobserwowana sytuacja może świadczyć o przebudowie rotundy, polegającej na zaślepieniu absydy zachodniej. Oparcie muru na warstwie próchnicy z zawartością materiału z XV w., wskazuje zaś na dokonanie tej przebudowy w okresie funkcjonowania zamku Czirnów.

Badania wewnątrz fragmentu absydy zachodniej (wykop IV/06) wykazały, iż nawarstwienia wypełniające ją miały miąższość zaledwie 60–70 cm. W tym do poziomu 25–30 cm zalegały warstwy współczesne, które osadziły się w czasie budowy, funkcjonowania i po zburzeniu XIX-wiecznej wieży widokowej, zaś poniżej zalegały wyłącznie warstwy późnośredniowieczne. Obecność warstw późnośredniowiecznych w zaślepionej absydzie zachodniej, może stanowić dodatkową przesłankę wskazującą na XV-wieczną metrykę budowli, choć nie można wykluczyć, iż starsze sedymenty zostały usunięte także z tej części.

W obrębie rotundy zaobserwowano ślady jeszcze jednej przebudowy. Na odcinku między nawą a absydą wschodnią fragment muru wysunięty był ku wnętrzu budowli o około 30 cm w stosunku do kamieni tkwiących w fundamencie. Ten wysunięty fragment muru oparty był na warstwie średniowiecznej, zaś w miejscu, gdzie z nadwieszanej ściany osunęła się część muru, odkryto pod nią starsze lico. Oparcie muru na warstwie zalegającej nad najwcześniejszym, XV-wiecznym poziomem użytkowym, może wskazywać, iż była to naprawa doraźna, dokonana zapewne podczas odbudowy zamku po jego zburzeniu.

O ewentualnym uszkodzeniu budowli może też świadczyć obecność warstwy przepalonych (?) kamieni zalegających w absydzie wschodniej. W ich pobliżu, przy fundamencie budowli znajdowały się też kamienie pochodzące ze ścian absydy, które zapewne obsunęły się przy uszkodzeniu muru.

Podczas dokonanych w XV w. przebudów obiektu, zarówno tych poświadczonych jak i domniemanych, starano się aby budowla zachowała kształt rotundy. Wskazuje to, że obiekt w XV w. pełnił funkcję sakralną, co mogą potwierdzać zabytki znalezione w jego obrębie. W warstwie 11, tuż nad poziomem bruku kamiennego, odkryto miedziany krzyżyk (ryc. 15e) i srebrną zawieszkę lub haftkę w formie motyla (ryc. 15b). Ponadto w warstwie znaleziono okucie szkatułki (ewentualnie księgi) i fragment kafla (ryc. 15 f-g). Zabytkom tym towarzyszyła silnie rozdrobniona ceramika i nieliczne kości zwierzęce.

Mimo, iż większość przesłanek przemawia za funkcją sakralną obiektu, to kwestia ta nie pozostaje bez dyskusji. Aktualne pozostaje pytanie, dlaczego na zamku raubritterskim istniała budowla o tak archaicznej formie, a przy tym, biorąc pod uwagę profesję rodziny Czirnów, mało funkcjonalna. Problem ten znalazłby rozwiązanie, jeśli udałoby się potwierdzić wczesnośredniowieczną metrykę rotundy, na co jednak nie wskazuje dotychczas rozpoznana stratygrafia obiektu. Być może takie datowanie potwierdzą wyniki badań  $C^{14}$  próbek pochodzących z fundamentu budowli. Konieczne jest także przeprowadzenie badań od strony zewnętrznej, oraz dalsze prace służące rozpoznaniu zarówno wczesnośredniowiecznej fazy osadniczej jak i reliktyw zamku Czirnów.

K tisku doporučil doc. PhDr. Michal Slivka, CSc.

## Literatura

DĄBROWA, T.–LACH, E.–ŁACH, J.–KARNICKI, R.–LASOTA, C.–MAŁACHOWICZ, M., 2004: Wyniki badań archeologiczno-architektonicznych prowadzonych na Wzgórzu Gromnik, gm. Przeworno w sezonie 2003. Maszynopis sprawozdania w urzędzie KZA. Wrocław.

- DEMIDZIUK, K., 2004: Archiwalia do archeologii Ziemi Strzelińskiej (do 1945 roku). Strzelin–Wrocław.
- GOŠ, V., 1983: Středověké hrnčářství v Lošticích, AH 8, 197–209.
- GOŠ, V.–NOVÁK, J., 1976: Počátky výroby loštické keramiky, AR 28, 399–404.
- JAWORSKI, K., 2005: Grody w Sudetach (VIII–X w.). Wrocław.
- JAWORSKI, K.–PANKIEWICZ, A., w druku: Wczesno- i późnośredniowieczne założenie obronne na górze Gromnik na Wzgórzach Strzelińskich. Badania w 2005 roku, Śląskie Sprawozdania Archeologiczne, t. 47.
- KALETYN, T., 1964: Grodzisko (?) kultury lużyckiej i średniowieczne na górze Gromnik pod Romanowem, Informator Konserwatora Zabytków Archeologicznych na województwo wrocławskie 1964, 20–21. Wrocław.
- KALETYNOWIE, M. T.–LODOWSKI, J., 1968: Grodziska wczesnośredniowieczne województwa Wrocławskiego. Wrocław–Warszawa–Kraków.
- KOPICKI, E., 1995: Ilustrowany skorowidz pieniędzy polskich i z Polską związanych, część 2, poz. 7059–12337. Warszawa.
- KOZŁOWSKA, K.–TURAKIEWICZ, R., 2006: Sprawozdanie z ratowniczych badań wykopaliskowych średniowiecznych działek mieszczańskich przy ul. Rzeźniczej 8 w Raciborzu, województwo śląskie, Badania archeologiczne na Górnym Śląsku i ziemiach pogranicznych w latach 2003–2004, 166–174. Katowice.
- MAŁACHOWICZ, M., 2004: Odkrycia architektoniczne na górze Gromnik. In: Początki architektury monumentalnej w Polsce: materiały z sesji naukowej, Gniezno, 20–21 listopada 2003 roku, red. T. Janiak–D. Stryniak, 307–310.
- PANKIEWICZ, A., 2005: Grodziszczce. Wczesnośredniowieczne grodzisko plemienne na Przedgórzu Sudeckim, Studia Archeologiczne, t. 37. Wrocław.
- PAWŁOWSKI, S.–CHORAŻY, B.–CHORAŻY, B., 1997: Sprawozdanie z badań archeologicznych na zamku w Bielsku-Białej. In: Badania archeologiczne na Górnym Śląsku i ziemiach pogranicznych w 1993 roku, 127–136. Katowice.
- PIANOWSKI, Z., 1998: Architektura monumentalna Wawelu od 1000 do około 1300 roku. In: Civitates Principales. Wybrane ośrodki władzy wczesnośredniowiecznej, 61–64. Gniezno.
- POULÍK, J., 1963: Dvě velkomoravské rotundy v Mikulčicích. Praha.
- PROFANTOVÁ, N., 2003: Mikulčice – pohřebiště u 6. kostela: Pokus o chronologické a sociální zhodnocení. In: Profantová N.–Kavanová B., Mikulčice. Pohřebiště u 6. a 12. kostela. Spisy ARÚ Brno, t. 22, red. P. Kouřil. Brno.
- ROMIŃSKI, W., 1977: Nysa, ul. Grodzka, woj. Opole, Silesia Antiqua, t. 19, 329–333.
- NAGEL, G., 1936: Rund um den Rummelsberg. Bilder aus der Vorgeschichte und Frühgeschichte der Strehleener Landes. Kassel.
- STEPHAN, H.-G., 2004: Badania nad ceramiką „grupy Falkego“. Bogato zdobiona gotycka kamionka lużycka i jej środowisko archeologiczno-historyczne. In: Wrocław na przełomie średniowiecza i czasów nowożytnych. Materialne przejawy życia codziennego, (red. J. Piekalski, K. Wachowski), Wratislavia Antiqua, t. 6, 293–329.
- STRAUSS, S., 1981: Strzelin i Wzgórze Strzelińskie. Wrocław–Warszawa–Kraków–Gdańsk–Łódź.
- WACHOWSKI, K., 1970: Wrocław, Silesia Antiqua, t. 12, 281–283.

## Zusammenfassung

### Die mittelalterliche Wehranlage auf dem Gromnik-Gipfel (*Rummelsberg*) in Niederschlesien

Bis vor kurzem widmeten die schlesischen Archäologen der Wehranlage auf dem Gromnik-Gipfel (*Rummelsberg*) kein besonderes Interesse. Erst nach den Entdeckungen im Jahre 2003 hat sich die Situation geändert. In der Mitte des Gipfels wurden die Relikte einer steinernen Burgmauer aus dem 15. Jahrhundert entdeckt. Zahlreiche Urkunden aus dieser Zeit bestätigen dort die Existenz der Burg der Familie von Czirn. Im westlichen Teil wiederum wurden Überreste einer hölzernen Bebauung freigelegt.

In der Mitte des Gipfelplateaus fanden die Forscher unter den Ruinen des späteren Aussichtsturmes und der spätmittelalterlichen Burg eine Rotunde mit zwei Apsiden. Aus dieser Entdeckung ergeben sich viele offene Fragen. Man darf mit Sicherheit sagen, dass die Rotunde zur Zeit der Czirnschen Burg genutzt wurde. Die Form des Bauwerkes entspricht jedoch keineswegs dem Jahrhundert, sie knüpft eher an die sakrale Architektur des 9.–10. oder gegebenenfalls Anfang des 11. Jahrhunderts an (*Mikulčice*, *Wawel* in *Krakau*). Eine frühe Datierung der Rotunde könnte vielleicht auf einen Burgwall auf dem *Rummelsberg* aus dem 9. oder aus dem Anfang des 10. Jahrhunderts schließen lassen, was sich jedoch durch die identifizierten Bauphasen nicht bestätigen läßt.

Die Frage nach der Bauzeit der Rotunde ist der Schlüssel sowohl für die Frage der damaligen Staatszugehörigkeit Schlesiens (*Großmähren* und *Böhmen*) als auch zur Beurteilung der Christianisierungsvorgänge in diesen Gebieten vor den *Piasten*. Um diese Frage zu beantworten, werden die Forschungsarbeiten auf *Rummelsberg* fortgesetzt.

*Deutsch von der Autorin*