

Hanuliak, Milan; Mináč, Vladimír; Pavúk, Juraj

Magar, Bernd (editor)

Stredoveká dedina v Slovenskej Novej Vsi – Zelenči

Archaeologia historica. 2008, vol. 33, iss. [1], pp. 49-65

ISBN 978-80-7275-076-4

ISSN 0231-5823

Stable URL (handle): <https://hdl.handle.net/11222.digilib/140747>

Access Date: 01. 12. 2024

Version: 20220831

Terms of use: Digital Library of the Faculty of Arts, Masaryk University provides access to digitized documents strictly for personal use, unless otherwise specified.

Stredoveká dedina v Slovenskej Novej Vsi – Zelenči

MILAN HANULIAK – VLADIMÍR MINÁČ – JURAJ PAVŮK

Abstract: V roku 1976 bolo na hranici súčasných katastrov obcí Slovenská Nová Ves a Zelenč v celistvosti preskúmané dedinské sídlisko. Skladá sa z 26 sídliskových objektov. Patria k nim: 4 pozemnice, 13 pecí a 9 jamovitých objektov. Na základe analýzy predmetov materiálnej kultúry a charakteru osídlenia možno lokalitu zaradiť do konca 11. – prvej polovice 12. stor. Ide o netypickú osadu, ktorej objekty neležia v širšom úseku na jednom brehu potoka, ale v úzkom páse na oboch brehoch. Objekty v areáli vytvárajú dva zhluky, oddelené neosídleným pásom s potokom.

Kľúčové slová: Vrcholný stredovek – dedinské sídlisko – typológia objektov a materiálnej kultúry – charakter osídlenia.

A Medieval Village in Slovenská Nova Ves – Zelenč

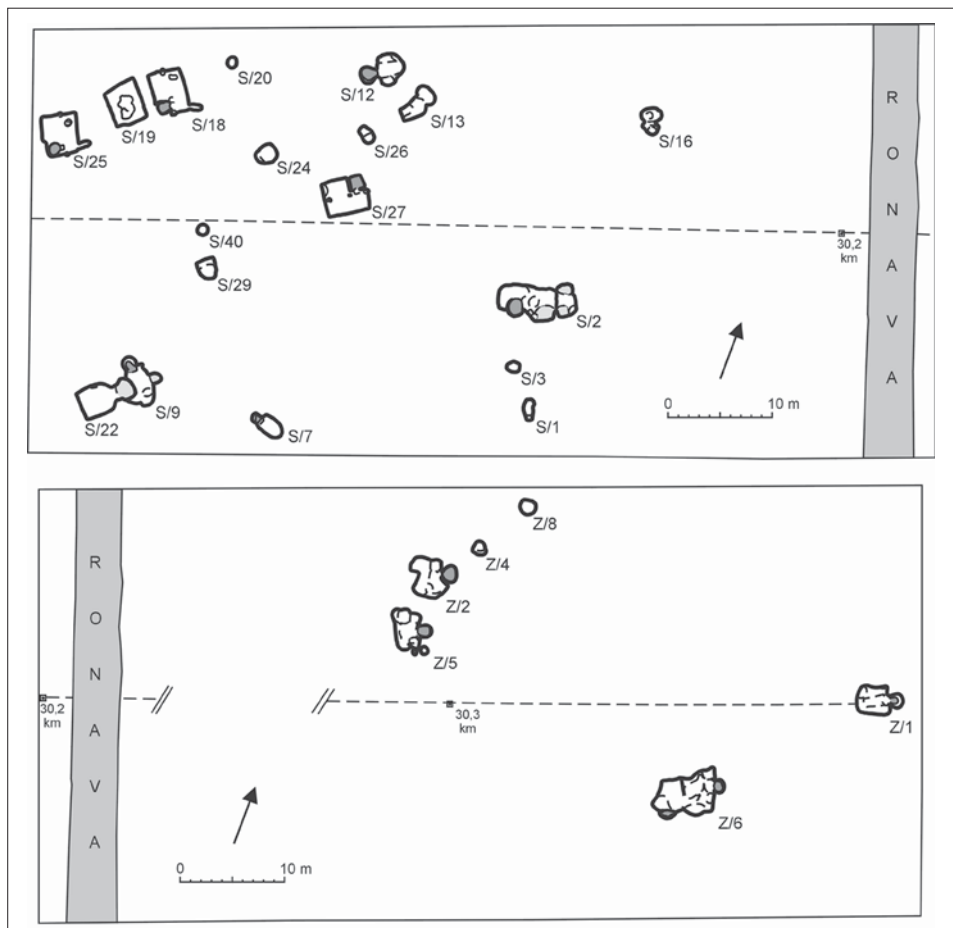
Abstract: In 1976 a village settlement situated on the border of the modern cadastrs of the villages Slovenská Nová Ves and Zelenč was explored in full. The settlement consisted of 26 features. Among them are 4 houses semi-sunken construction, 13 ovens and 9 pits. On the basis of an analysis of the material cultural objects and the character of the site, the settlement can be placed between the end of the 11th century and the first half of the 12th century. Its character is rather unusual in that the features are not located in a broad belt on a single bank of a stream but in narrow strips on both banks. The features create two clusters, separated by an uninhabited strip with a stream.

Key words: High Middle Ages – village settlement – typology of features and material culture – settlement character.

Archeologická lokalita prezentovaná v tomto príspevku leží na súčasnom rozhraní katastrálnych území obcí Slovenská Nová Ves a Zelenč (okr. Trnava). Túto deliacu líniu predstavuje potok Ronava. Jeho koryto smerovalo aj v minulosti cez pozdĺžnu údolnú depresiu, zníženú voči súběžným svahom o 2–5 m.

K objaveniu náleziska s osídlením v neolite aj eneolite prispela záchranná akcia, realizovaná na trase výstavby diaľnice D-61 v smere Bratislava – Trnava. Tangovaná poloha v úseku 30,0–30,2 km diaľničnej trasy bola preskúmaná počas letných mesiacov v roku 1976 pod vedením J. Pavúka z AÚ SAV Nitra a V. Mináča z AÚ SNM Bratislava (Pavúk–Mináč 1977, 225–227). Išlo o súvisle odkrytý pás diaľničného telesa, široký 40 m a dlhý 200 m. Tmavosfarbené nadložné vrstvy zeminy s mocnosťou cca 0,5 m boli z plochy 8000 m² odstránené diaľničnými mechanizmami ešte pred archeologickým výskumom. Na úrovni zistenia sa vo svetlosfarbenom podloží rysovali výplne sídliskových objektov. Vrstva ornice bola mechanizmami odstránená aj po oboch stranách diaľničného pásu. Jeho plocha pre-
vyšovala 900 m². Okrem sporadického výskytu keramických zlomkov sa v tomto priestore nezistila prítomnosť ďalších sídliskových objektov. Jedinú výnimku predstavuje kupolová pec, objavená náhodne na brehu vodnej nádrže, severne od lokality. V rámci archeologicky preskúmanej plochy sa zdokumentovalo 26 vrcholnostredovekých sídliskových objektov (obr. 1). Päť ďalších reprezentantov bolo zistených v SV úseku lokality. Podľa fragmentárne zachovaných estrichov ide zrejme o vykurovadlá, ktoré môžu byť s veľkou pravdepodobnosťou pričlenené k objektom z vrcholnostredovekého horizontu.

Výsledky prvotného vyhodnotenia osídlenia z uvedeného úseku boli v skrátenej podobe prezentované v roku 1979 v Tábore na XI. celoštátnej konferencii archeológie stredoveku (Mináč 1980, 209–215). Celkový plán lokality so zostručenou charakteristikou osídlenia zverejnil A. Habovštiak (1985, 323–324). Na základe dostupných poznatkov bola predmetná lokalita zaradená medzi vrcholnostredoveké dedinské sídliská z 11.–12. stor. (Ruttikay 1998, 39, 42; 1999, 12–17), v rámci ktorých predstavuje jeden z charakteristických typov. Jej význam, odvodený z rozsahu preskúmanej plochy a počtu preskúmaných špecificky rozmiest-



Obr. 1. Slovenská Nová Ves – Zeleneč. Celkový plán stredovekej dediny. Legenda: a – (hore) sídliskový segment zo Slovenskej Novej Vsi; b – (dole) sídliskový segment zo Zeleneča.

Abb. 1. Slovenská Nová Ves – Zeleneč. Gesamtplan des mittelalterlichen Dorfes. Legende: a – (oben) Siedlungssegment von Slovenská Nová Ves; b – (unten) Siedlungssegment von Zeleneč.

nených objektov, podnietil kolektív autorov ku komplexnému spracovaniu a vyhodnoteniu výskumom získaného materiálu.

Sídliskové objekty

Medzi 26 regulárne prebádanými objektmi na vyhodnocovanej lokalite možno rozpoznať tri základné kategórie s deviatimi typmi zástupcov, vyčlenených podľa určujúcich kritérií. Ide o polozemnice, pece a sídliskové jamy.

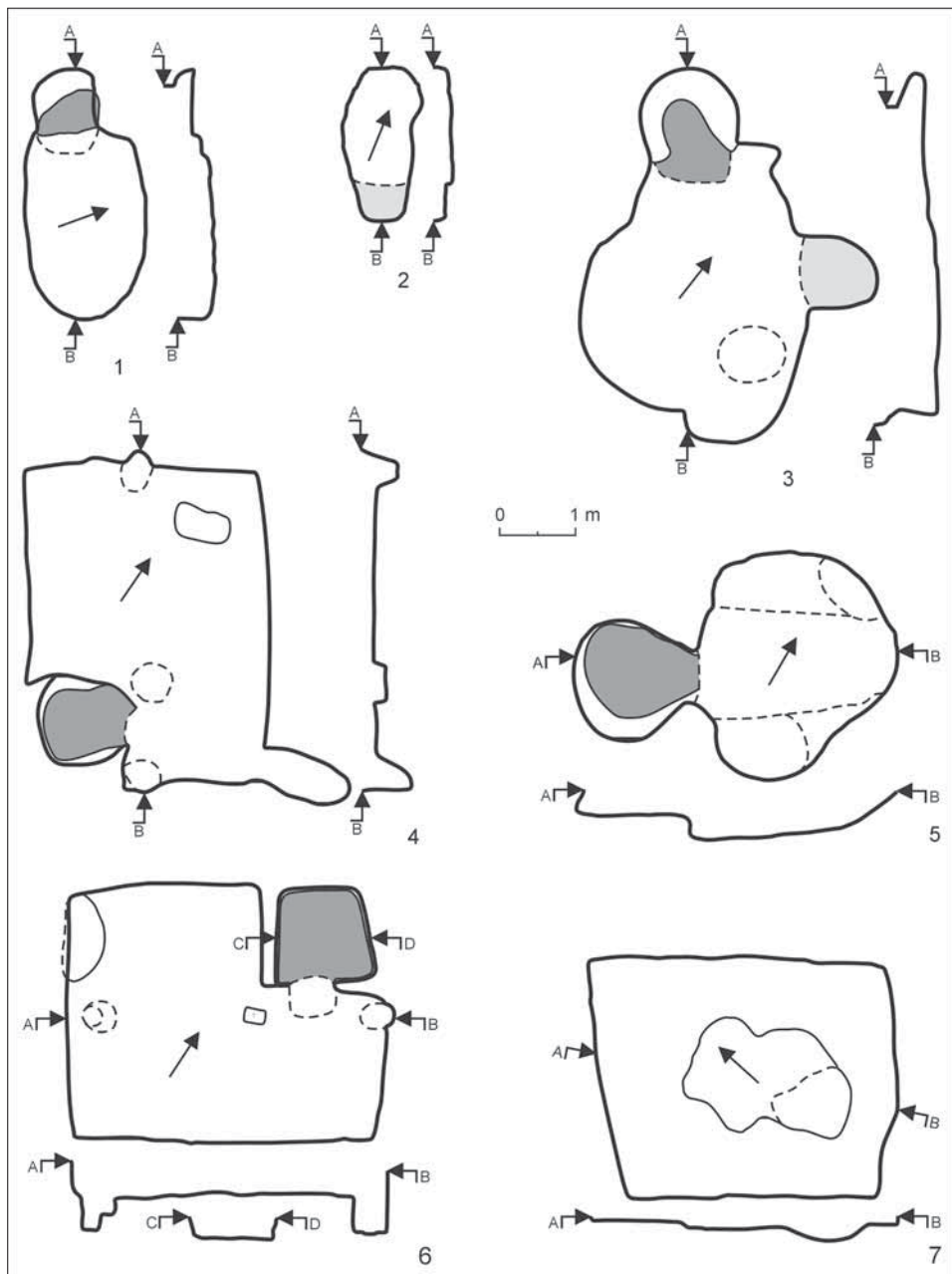
Z pohľadu dôležitosti je na poprednom mieste kategória polozemníc (15,3 % prípadov). Tri z nich boli využívané ako príbytky. V objekte S/18 a S/25 bol zaznamenaný výskyt príbuzných, až identických znakov (obr. 2:4). Súčasťou ich kolekcie je obdĺžniková dispozícia interiéru s plochou 13,5 a 13 m², orientácia jeho pozdĺžnej osi v smere SZ–JV, zahĺbenie do podlažia 0,35 m, namerané od úrovne zistenia a umiestnenie hlavných súčastí vnútorného vybavenia. Nesporne k nim patrí pec oválnej formy s priemerom 1,2–1,25 m, zapustená do bloku sprasovej hliny v JZ nároží. Kúrenisko sa nachádzalo na úrovni rovného a udupaného dna objektu. V protilahom nároží k peci bola vyhlbená oválna alebo kruhovitá jama s hĺbkou 0,45 a 0,55 m, využívaná zrejme ako príručný sklad potravín (Fusek 2000, 124; Habovštiak 1985, 83).

V JV nároží bola interiérová línia stien obohatená o jazykovitý výbežok, dlhý 1,15 a 1,2 m. Vzhľadom k tomu, že do tohto miesta, oproti kúrenisku, bývajú bádateľmi tradične umiestňované vstupy do príbytkov (Nekuda 2000, 25; Vignatiová 1992, 19–20), boli pôvodne aj priehlbne späté s ich existenciou (Mináč 1980, 212). Isté pochybnosti o takomto riešení však vyvoláva ich malá šírka (cca 0,5 m) a rovné dno, zistené v hĺbke 0,2 a 0,25 m. Zošíkmené napojenie žlabu z objektu S/18 by prípadný vstupný otvor s dverami posúvalo do neobvyklej okrajovej časti nárožia nadzemných stien. Po zvážení týchto skutočností možno vcelku súhlasiť s názorom Z. K. Pintera (ústna informácia). Uvedený bádateľ funkčne spája jazykovité výbežky tohto typu s kanálmi privádzajúcimi vzduch do obydľí, ktorý mal podporiť proces horenia v peciach. Potrebu ich využitia možno logicky očakávať najmä v ročných obdobiach so zhoršenými poveternostnými podmienkami. Aj napriek novátorsky netradičnej interpretácii vzduchových kanálov, jej podstatu nemožno jednoznačne zamietnuť. Citelne však chýbajú presvedčivé dôkazy, ktoré by popísané technické riešenie doložili v masovejšom počte, ako je to dosiaľ známe. K zverejneným príkladom tohto druhu z územia Slovenska zatiaľ patrí polozemnica z 11.–12. stor., preskúmaná v Sládkovičove (Točík 1992, 210). Analogický prvok, zdokumentovaný aj u polozemnice z 8. stor. v Štúrove-Obide (Zábojník 1988, obr. 4), u polozemnice z Mužly-Čenkova z 9. stor. (Hanuliak–Kuzma–Šalkovský 1993, 191; tab. 6:4) naznačuje, že uvedené riešenie mohlo byť aplikované na našom území v širšom časovom rámci.

Kolové jamy, zaznamenané v strede kratších strán obytných objektov, mali priemer 0,3–0,54 m a zahĺbenie 0,54–0,62 m pod úroveň dna. Sú jediným dokladom konštrukcie ich nadzemných častí. Informujú však iba o tom, že v nich osadené stĺpy vytvárali oporu pre slemeno dvojspádovej strechy. Ak mali obe jej strany zo statických dôvodov rovnakú dĺžku, museli presahovať línie zahlbenej interiérovej časti o cca 1 m. Takéto riešenie bolo totiž nevyhnutné z dôvodov potreby prekrytia otvorov vzduchových kanálov z JV nároží objektov S/18 a S/25 pred zrážkovou činnosťou (obr. 2:4). Pri absencii ďalších relevantných informácií nie je možné vytvoriť výstižnejšiu informáciu o iných súčasťiach ich nadzemnej konštrukcie. Je to tak aj preto, lebo z preskúmaného areálu boli pred archeologickým výskumom odstránené nadložné vrstvy zeminy. A to aj s dokladmi konštrukčných prvkov a prípadnými zlomkami mazanice z hlineného výmazu stien. Z rovnakého dôvodu nie je možné s väčšou istotou stanoviť miesta vstupov do interiérov.

Objekt S/27 sa od predchádzajúcich polozemníc S/18 a S/25 líši v niekoľkých detailoch (obr. 2:6). Zásadnejší význam možno pripísať pozmenenej orientácii pozdĺžnej osi interiérovej časti, nasmerovanej v línii SV–JZ. Kupolová pec mala v pôdoryse lichobežníkový tvar. Umiestnená bola v SV nároží. Jama na príručné uskladňovanie potravín neležala v jej protiláhľom, ale v SZ nároží. Zahĺbenie obytného priestoru bolo zvýšené na 0,5 m. Úzky jazykovitý výbežok nebol pripojený k ani jednému nárožiu. K prvkom preukázaným aj u vyššie popísaných polozemníc zasa patrí pozdĺžna dispozícia zahlbenej časti, jej plocha 14 m², teleso pece zahľbené spodnou časťou do bloku sprásovej hliny a dvojica kolových jám umiestnená v strede kratších strán. Na spojnicu koncových kolových jám, v blízkosti JZ nárožia pece, ležala na dne obydľia vypálená tehla. Jej pozícia môže naznačovať, že táto tehla tvorila podklad pre tretí drevený stĺp, podopierajúci slemeno strechy. Podobné riešenie bolo použité aj v objekte S/18, kde však bol tretí oporný stĺp zapustený pod úroveň interiérového dna (obr. 2:4).

Posledným reprezentantom polozemníc na vyhodnocovanej lokalite je objekt S/19 (obr. 2:7). K jeho charakteristikám patrí nepravidelná obdĺžniková, resp. lichobežníková dispozícia interiérového priestoru s plochou zmenšenou na 11,5 m² a zahĺbenie do podlažia, znížené na 0,1–0,15 m. K vnútornému vybaveniu patrí iba plytká priehľbeň nepravidelného tvaru s rozmermi 2,1x1,5 m zo stredového sektora interiéru. Doklady po vykurovadle akéhokoľvek typu absentujú. Chýbajú tiež kolové jamy po oporných stĺpoch strešnej konštrukcie. Z uvedených príčin mala táto stavba zrejme odlišným a menej náročným spôsobom vybudované súčasti nadzemnej konštrukcie s možným využitím iného druhu stavebného



Obr. 2. Slovenská Nová Ves - Zeleneč. Výber sídliskových objektov. 1 – objekt S/7; 2 – objekt S/1; 3 – objekt S/9; 4 – objekt S/18; 5 – objekt S/12; 6 – objekt S/27; 7 – objekt S/19.

Abb. 2. Slovenská Nová Ves - Zeleneč. Siedlungsobjekte, Auswahl. 1 – Objekt S/7; 2 – Objekt S/1; 3 – Objekt S/9; 4 – Objekt S/18; 5 – Objekt S/12; 6 – Objekt S/27; 7 – Objekt S/19.

materiálu a strešnej krytiny. Podľa zaznamenaných prvkov, zásadnejším spôsobom, odlišných od troch predchádzajúcich polozemnic, sa obytná funkcia objektu S/19 zdá byť menej pravdepodobná (Nekuda 2000, 45; Šalkovský 1998, 14, 26; Vignatiová 1992, 29). Tento predpoklad významnejšie nespochybňuje ani pozícia predmetného objektu v jednom rade medzi príbytkami S/18 a S/25, ani súhlasná orientácia spomínaných reprezentantov. Postrebnuté

znaky poukazujú s väčšou pravdepodobnosťou na využívanie pertraktovanej polozemnice na hospodársko-výrobné účely, hoci možnosť prechodného bývania sa s určitostí nedá vylúčiť. Rovnakým spôsobom treba pristupovať k eventuálnemu ustajňovaniu zvierat v jej vnútri počas zimného obdobia (Habovštiak 1985, 103–104; Ruttkey 1999, 37–38).

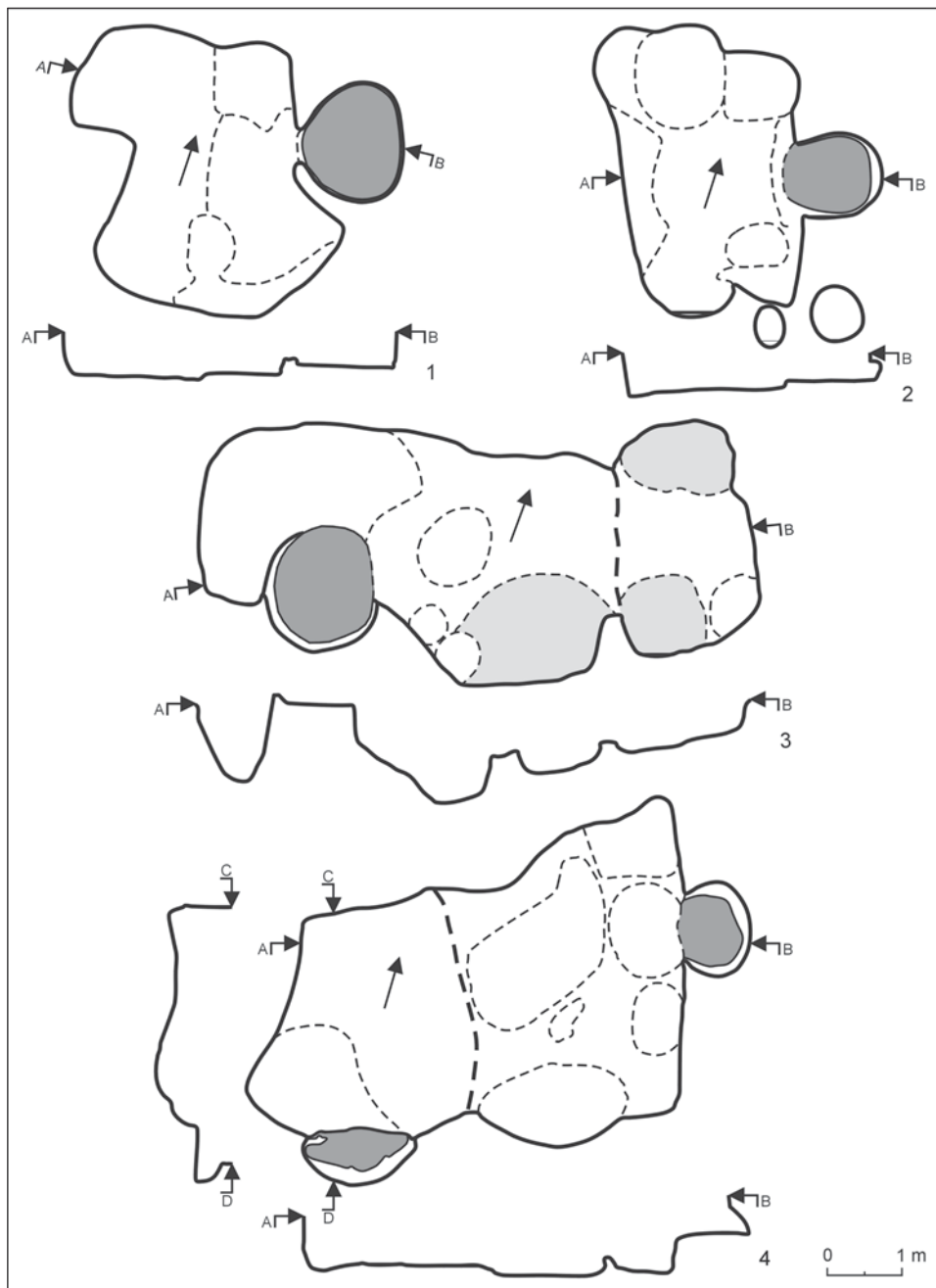
Najpočetnejšie zastúpenú kategóriu objektov v osade reprezentujú samostatne stojace pece, rozptýlené na sídliskovej ploche (50 % prípadov). K ich určujúcim znakom patrí štandardné rozčlenenie telesa pecí na kúrenisko prekryté kupolou zahĺbenou do podlažia a predsunutý predpecný priestor. Po detailnejšom rozbere ich tvaru a metrických údajov bolo možné 13 pecí rozdeliť zhruba do troch skupín. Do prvej z nich patrí objekt S/1 a S/7 (obr. 2:1, 2). Ich polkruhové kúrenisko s priemerom 0,47–0,82 m bolo 0,15–0,35 m zahĺbené do podlažia. Predpecná jama oválneho tvaru merala 1,55–2,45×0,7–1,5 m. Jej rovné dno bolo voči línii kúreniska znížené o 0,15 m.

Do druhej skupiny patriace objekty S/12, S/13 mali priemer oválneho až podkovovitého kúreniska, zväčšený na 1,35–2 m (obr. 2:5). Prevažovali predpecné jamy s obdĺžnikovou formou a zaoblenými nárožiami s rôznou intenzitou. Ich metrické údaje sa pohybovali v rozmedzí 2,55–3,65×1,35–3 m. V každom z objektov sa zachoval hlinený schodík, uľahčujúci vstup do ich zahĺbenej časti. Podľa absencie zvyškov ohňom prepálenej kupoly nebol objekt S/13 zrejme sprevádzkovaný. K zmene pôvodného zámeru dospeli jeho budovatelia počas výkopových prác, po deštrukcii zeminy nad miestom zahľbovaného kúreniska.

Do tretej skupiny patria zvyšné objekty (S/2a–b, S/9, S/22, Z/1, Z/2, Z/5, Z/6a–b). Rozmery ich kúrenísk polkruhového, oválneho až podkovovitého tvaru boli príbuzné s tými, ktoré sa zdokumentovali v predchádzajúcej skupine reprezentantov (obr. 2:3; 3:1–4). V základe obdĺžniková až oválna forma predpecných jam mala s rôznou intenzitou zaoblené nárožia. Vonkajšia obrysová línia je v mnohých úsekoch nepravidelná. Na dne boli zaznamenané viaceré priehlbne rôznorodého tvaru. V objekte S/2, S/9 a Z/6 boli zdokumentované estrichovité zvyšky starších znefunkčnených kúrenísk (obr. 2:3; 3:3, 4). V objektoch S/2 a Z/6 bola predpecná jama po ukončení využívania prvotného priestoru rozšírená v lineárnom smere. V rámci nej bolo vybudované nové kúrenisko s hlinenou kupolou (obr. 3:3, 4).

Vyčlenenie troch typov samostatne stojacich pecí podľa zvolených kritérií má z teoretického hľadiska svoje opodstatnenie. Otázne je, či postrehnutá rozdielnosť popisovaných ukazovateľov bola akceptovaná aj vo vrcholnostredovekom období a predstavovala základ pre rozdielne využitie popisovaných pecí. Datovacia schopnosť sídliskového materiálu svedčí o tom, že zástupcovia všetkých troch typov boli súčasní. Táto skutočnosť prispieva k presvedčeniu o ich špecializovanom funkčnom využívaní. S výnimkou dvoch prípadov však charakter výplne z pecí a skladba spektra materiálnej kultúry neposkytujú svedectvo k postrehnutiu niekdajšej špecializovanej činnosti. S využitím dosiaľ publikovaných informácií možno iba pripustiť názor, že pece z prvej skupiny (azda aj niektorí zástupcovia z druhej skupiny) mohli byť predurčené na pečenie chleboviny (Nekuda 2000, 68).

Nadštandardná rozmernosť predpecných jam objektov z tretej skupiny (azda aj niektorých zástupcov z druhej skupiny) pripúšťa možnosť ich prekvalifikovania na pracovné priestory (Ruttkey 1990, 345). Táto premena mohla najskôr súvisieť s potrebou spracovávania objemnejších druhov alebo väčšieho množstva surovín. V nadväznosti na to prichádza do úvahy najmä tepelná predpríprava či úprava, alebo konzervácia poľnohospodárskych produktov rastlinného a živočíšneho charakteru. Takisto nemožno vylúčiť vypalovanie keramických nádob pre samozásobenie miestnej komunity (Čaplovič 1999, 49; Habovštiak 1985, 102–103; Nekuda 2000, 410; Vignatiová 1992, 29). O takejto možnosti by sa snáď dalo uvažovať v prípade pece S/9 a Z/6b (obr. 2:3; 3:4), pretože sa z ich výplne získal nadštandardne početný keramický materiál. Táto skutočnosť je nápadná najmä pri druhom z objektov, ktorý leží mimo obytného segmentu sídliska, kde sa neočakáva bežná manipulácia s hrnčiarskymi výrobkami. Z preplavovanej vzorky zeminy odobratej v objekte Z/6a sa získalo spolu 167 zrníak jačmeňa, pšenice, raži, 104 zlomkov obilnín neznámeho druhu a 30 kusov osín

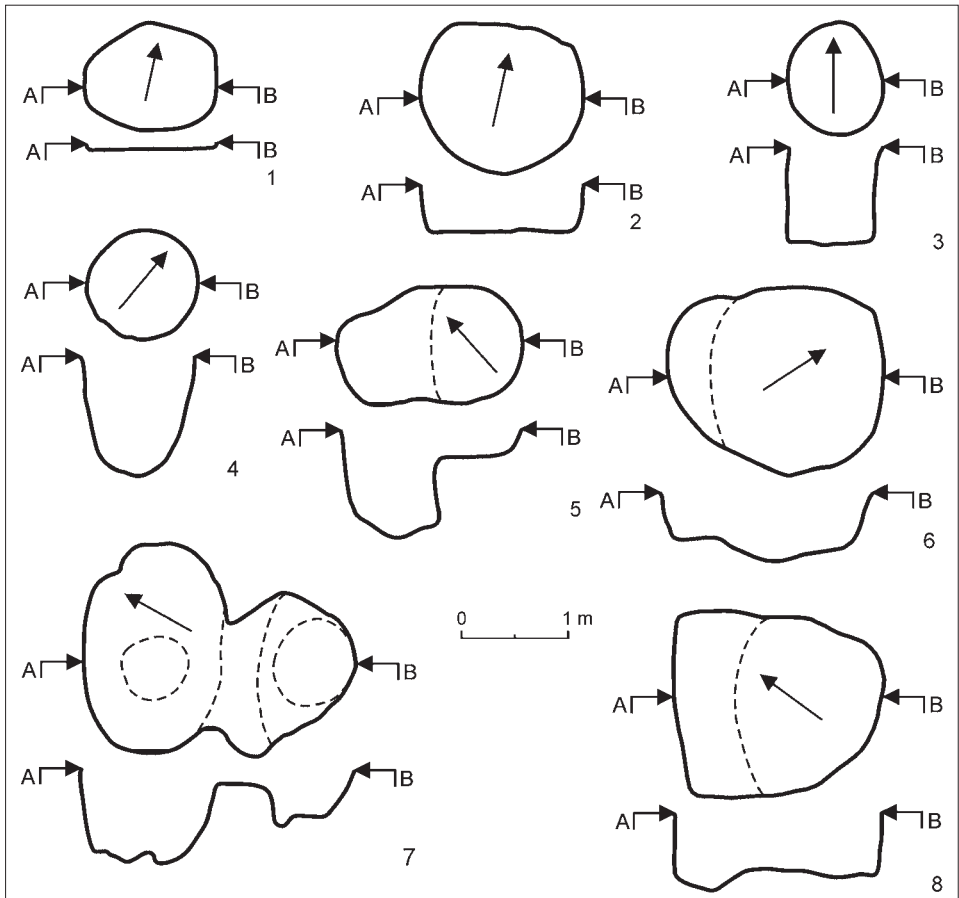


Obr. 3. Slovenská Nová Ves – Zeleneč. Výber sídliskových objektov. 1 – objekt Z/2; 2 – objekt Z/5; 3 – objekt S/2a–b; 4 – objekt Z/6a–b.

Abb. 3. Slovenská Nová Ves – Zeleneč. Siedlungsobjekte, Auswahl. 1 – Objekt Z/2; 2 – Objekt Z/5; 3 – Objekt S/2a–b; 4 – Objekt Z/6a–b.

(Mihályiová 2007). Dôležitá je najmä ich prítomnosť, pretože potvrdzuje využívanie pece na úpravu pestovaných obilnín pred ich ďalším využitím.

Poslednú spracovanú kategóriu reprezentuje deväť sídliskových objektov jamovitej formy (34,7 % prípadov). S prihliadnutím na tvar a metrické údaje možno medzi ich reprezentantmi



Obr. 4. Slovenská Nová Ves - Zeleneč. Výber sídliskových objektov. 1 – objekt S/3; 2 – objekt Z/8; 3 – objekt S/20; 4 – objekt S/40; 5 – objekt S/26; 6 – objekt S/24; 7 – objekt S/16; 8 – objekt S/29.

Abb. 4. Slovenská Nová Ves - Zeleneč. Siedlungsobjekte, Auswahl. 1 – Objekt S/3; 2 – Objekt Z/8; 3 – Objekt S/20; 4 – Objekt S/40; 5 – Objekt S/26; 6 – Objekt S/24; 7 – Objekt S/16; 8 – Objekt S/29.

vyčleniť dva objekty s priemerom 0,95 a 1,05 m (objekty S/20 a S/40). Ich zvislé či mierne zošikmené steny klesajú k rovnému alebo lavórovitému dnu v hĺbke 0,95 a 1,15 m (obr. 4:3, 4). Podľa spomenutých údajov boli tieto jamy, zrejme ako jediné v lokalite, využívané na zimné uskladňovanie obilia. Išlo by tak o sporadických zástupcov cylindrickej formy s objemom do 1 m³ (Nekuda 2000, 102; Šalkovský 1998, 26).

Iné tri objekty (S/3, Z/4, Z/8) majú voči predchádzajúcim väčšiu plochu v pôdoryse (1,3–1,4 m²), no zahĺbenie iba 0,1–0,5 m od úrovne zistenia (obr. 4:1, 2). Jamy tohto typu, bežné v stredovekých sídliskových areáloch, slúžili akiste na krátkodobé skladovanie najrôznejších potravinových zložiek (Hanuliak–Kuzma–Šalkovský 1993, 59; Nekuda 1990, 12; Ruttkay 1999, 39). Ich poloha v blízkosti kupolových pecí s rozmernejšími predpecnými jamami možno súvisí aj s pracovnou činnosťou vykonávanou v pertraktovaných typoch objektov.

Na skladovanie produktov najrôznejšieho druhu boli akiste využívané aj dva objekty rôznorodej oválnej dispozície (S/24, S/29; Hanuliak 2007, 339; Vignatiová 1992, 31). Ich steny zvislo i šikmo klesali k rovnému dnu, ktoré v severnej časti poklesáva do lavórovitej depresie, hlbokaj 0,7 m (obr. 4:6, 8). Príbuzné znaky boli zaznamenané aj u poslednej dvojice objektov z vyhodnocovanej lokality (S/16 a S/26). V ich severnej časti umiestnená priehľbeň s lavórovitým dnom však siaha do hĺbky 0,85 a 1,05 m (obr. 4:5, 7). Aj napriek tomu,

že druh deponovaných produktov nemožno spresniť, hĺbkový rozmer vytvára podmienky pre dlhdoobejší časový úsek.

V rámci koncentrácie objektov v SV sektore preskúmanej lokality bolo na začiatku archeologického výskumu zaznamenaných päť estrichov (objekty A–E). Ich tvar bol značne zničený dialničnými mechanizmami, čo obmedzilo priblíženie pôvodného vzhľadu a interpretácie ich funkčnosti. Isté však je, že uvádzané kúreniská neboli prepojené so zahľbenými predpecnými jamami. Z tohto dôvodu mohlo ísť najpravdepodobnejšie o osamotené ohniská, sčasti zapustené pod niveletu vrcholnostredovekého terénu. S istotou sa nedá vylúčiť ani spätosť uvádzaných kúrenísk so samostatnými kupolovými pecami, ktoré bývajú bežnou súčasťou súvekých sídliskových areálov (Hanuliak 1989, 166; Skružný 1980, 225).

Materiálna kultúra

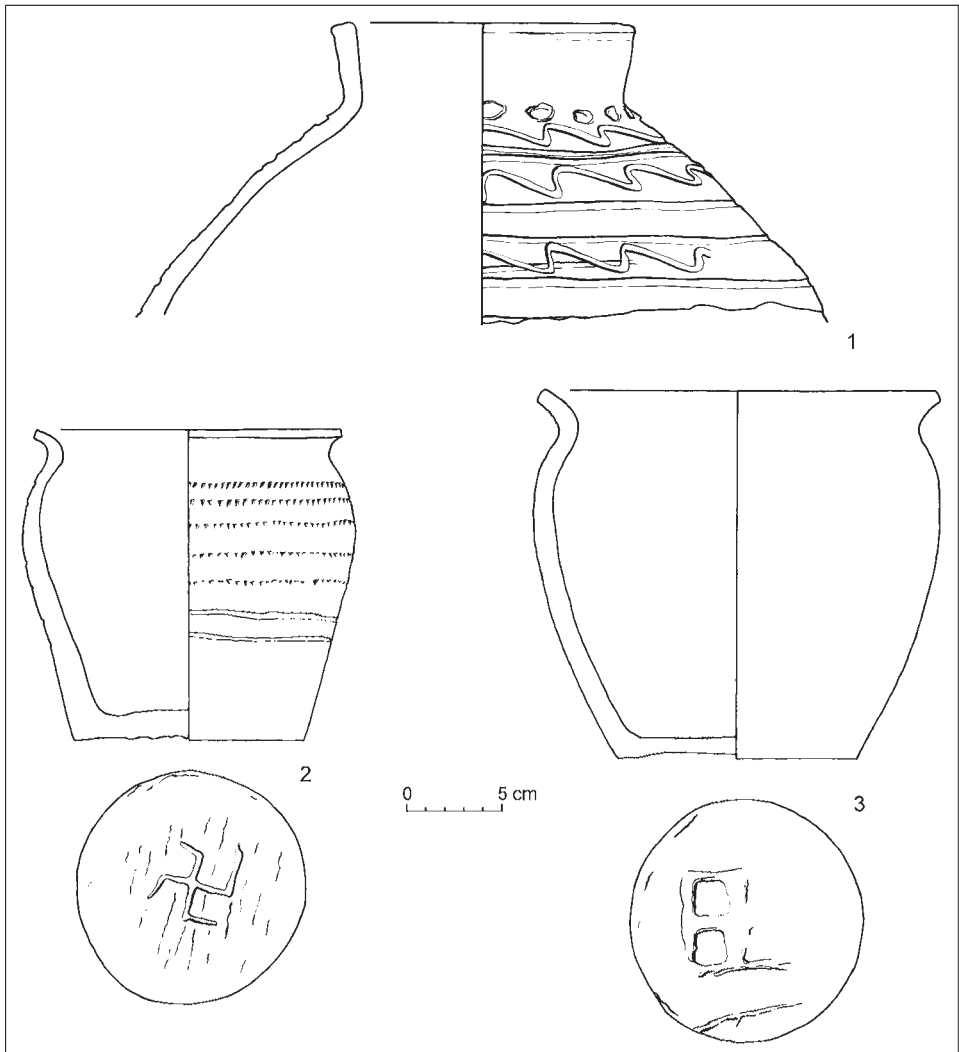
Väčšinový diel z nálezového fondu predmetnej kategórie predstavujú keramické nádoby. Ich kolekciu zloženú z celých i rekonštruovateľných exemplárov a črepov tvorí 545 zástupcov. Znamená to, že na každý z regulárne preskúmaných objektov pripadá v priemere 21 kusov. Z pohľadu vypovedacích možností tejto kolekcie stojí za zmienku skutočnosť, potvrdzujúca, že priemerný údaj identickej hodnoty bol vyčíslený aj na vrcholnostredovekej dedine z Beckova s oveľa vyšším počtom prebádaných objektov (Hanuliak 2007, 342).

V Slovenskej Novej Vsi – Zelenči nebola početnosť keramického inventára rovnomerne zastúpená vo všetkých objektoch. Jej hodnota kolíše od dvoch exemplárov z objektu S/40 po 103 exemplárov z objektu Z/6. Najvyšší počet kusov pritom pochádza z kategórie pecí (62 % prípadov). Nepomerne nižšia frekvencia bola postrehnutá v kategórii jamovitých objektov a polozemní (21,9 % a 16,1 % prípadov). Ak sa z črepového materiálu zohľadnia iba okrajové exempláre z ústia nádob, požadovanú reprezentatívnosť výpovede (Nekuda 2000, 152) napĺňa iba objekt Z/6 s 25 zástupcami daného typu. Viac ako 21 kusov všetkých troch vyčlenených keramických typov pochádza zo štyroch pecí a troch polozemní. Podľa tejto informácie by sa zdalo, že vyšší počet zástupcov hrnciarskych výrobov môže súvisieť s väčšou kubatúrou príslušných objektov. Takúto eventualitu by podporovalo aj zistenie, podľa ktorého sa z pecí veľkých rozmerov získalo 78 % exemplárov, zatiaľ čo zo stredne veľkých iba 18 % a z malých pecí iba 4 % zástupcov. Na druhej strane však nemožno s určitosťou zamietnuť ani spätosť rozdielných počtov keramického materiálu s niekdajším funkčným využitím troch rozdielných typov pecí.

Inou príznačnou vlastnosťou je značná fragmentárnosť a úzka typová škála keramického inventára. Celé nádoby a exempláre s rekonštruovateľným profilom sú v spracovanom súbore zastúpené iba výnimočne (1,5 % prípadov; obr. 5:2, 3; 6:1, 4, 5). V drvivej väčšine prípadov ide o hrncovité nádoby, doložené v 98 % prípadov. V ich kolekcii však dominuje až 368 zlomkov zo zdobených a nezdobených častí tiel. Vypovedacie možnosti tejto kolekcie sú oveľa nižšie ako v prípade črepov s okrajovou profiláciou. V ich zostave sú najčastejšie exempláre s priemerom ústia 14–18 cm (73,4 % prípadov). Nádoby s priemerom ústia pod touto hranicou tvoria v súbore 19 %, nádoby s hodnotou nad touto hranicou sú doložené iba v 7,6 % prípadov. Keramika s menej obvyklým priemerom ústia pochádza vo zvýšenej miere z pecí. Táto skutočnosť však môže súvisieť aj s tým, že v ich výplni bol zistený nielen najvyšší počet keramických nálezov, ale aj črepov s okrajovou profiláciou.

Podľa celých nádob a exemplárov s rekonštruovateľným profilom možno usúdiť, že hrncovité tvary majú maximálne vydutie, umiestnené prevažne v hornej tretine ich výšky (obr. 5:2, 3; 6:1, 5). Súdkovité formy s vydutím zhruba v strede výšky sú výnimočné (obr. 6:4). Štandardizácia rozmerov určujúcich častí nádob zasa prispieva k poznaniu, že v keramickom súbore dominovali nádoby strednej veľkostnej kategórie, s výškou cca 15–25 cm a objemom 2–4l (Dostál 1975, 143).

Hrubostenným zásobníčiam s vysokým obsahom tuhy v keramickej hmote možno pripísať iba 14 črepov. Podľa dvoch okrajových zlomkov a jedného z dna boli tieto pôvodne súčasťou minimálne dvoch rozdielných nádob (obr. 7:1, 9). Ich celkové zastúpenie v keramickej kolekcii

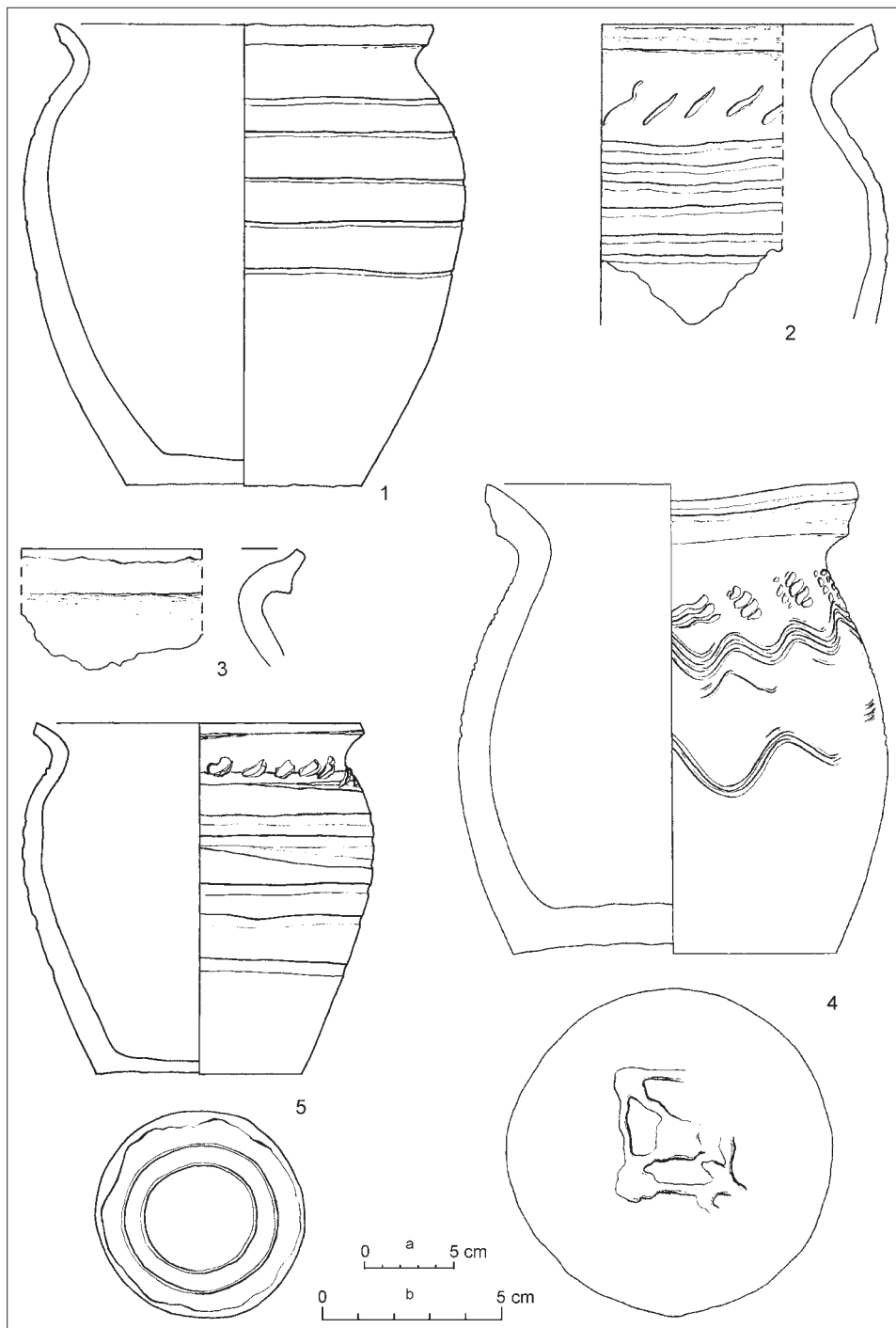


Obr. 5. Slovenská Nová Ves – Zeleneč. Výber keramických nálezov. 1–3 – objekt S/9.

Abb. 5. Slovenská Nová Ves – Zeleneč. Keramikfunde, Auswahl. 1–3 – Objekt S/9.

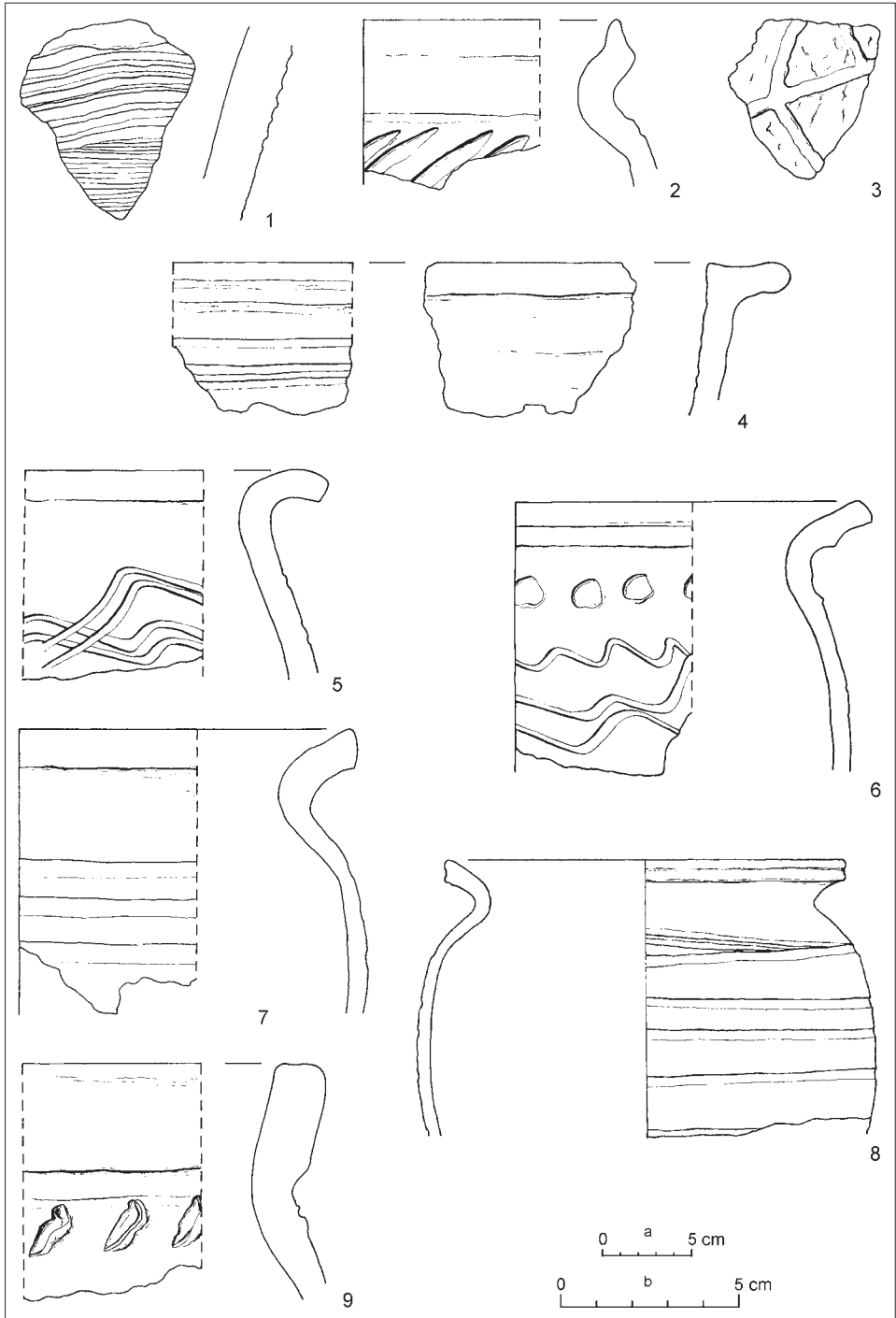
však nedotvára predstavu o hojnejšom používaní takýchto nádob v predmetnej lokalite. Flašovitá nádoba s mierne prežlabeným hrdlom a takmer zvislo nasadeným ústím je preukázaná jediným exemplárom (obr. 5:1). Každú z dvoch kotlíkových nádob s rozdielnym priemerom reprezentuje vždy iba jediný okrajový fragment. Exemplár z objektu Z/5 je zdobený z vnútornej, nie z vonkajšej strany (obr. 7:4). Obmedzenú početnosť oboch výnimočných foriem zrejme ovplyvnila eventualita, podľa ktorej mohli byť k ich reprezentantom pričlenené iba charakteristické a z hľadiska formy nespochybniteľné exempláre. Črepy z tiel i dien nádob bez príslušných identifikačných znakov boli akiste nesprávne pridružené k väčšinovej kolekcii hrncovitých foriem. Isté však je, že ku keramickým pokrievkam sa nedal pripojiť ani jediný fragment. Nemožno pritom prehliadnuť, že črepy z kotlíkov, flašovitá nádoba a drvivá väčšina zlomkov zo zásobníc s vysokým obsahom tuhy pochádzajú z pecí veľkých rozmerov. Z kategórie jamovitých objektov sa naproti tomu získali iba tri zlomky zásobníc.

Na rozdiel od štandardnej početnosti keramického inventára boli zvyšné druhy materiálnej kultúry nadmerne sporadické. Popri štyroch hlinených praslenoch a kamennom brúse



Obr. 6. Slovenská Nová Ves – Zeleneč. Výber keramických nálezov. 1, 4, 5 – objekt S/20; 2, 3 – objekt S/18. Mierka a: 1, 5; b: 2–4.

Abb. 6. Slovenská Nová Ves – Zeleneč. Keramikfunde, Auswahl. 1, 4, 5 – Objekt S/20; 2, 3 – Objekt S/18. Maßstab a: 1, 5; b: 2–4.



Obr. 7. Slovenská Nová Ves – Zeleneč. Výber keramických nálezov. 1 – objekt S/26; 2, 3, 5, 6 – objekt Z/6b; 4, 9 – objekt Z/5; 7, 8 – objekt S/27. Mierka a: 8; b: 1–7, 9.

Abb. 7. Slovenská Nová Ves – Zeleneč. Keramikfunde, Auswahl. 1 – Objekt S/26; 2, 3, 5, 6 – Objekt Z/6b; 4, 9 – Objekt Z/5; 7, 8 – Objekt S/27. Maßstab a: 8; b: 1–7, 9.

nájdenných v peciach sa z dvoch obytných objektov získal praslen, nôž s odlomeným trňom, železný kliniec, stavebný klin a trň z hrotu šipa vidlicovej formy. V troch iných peciach sa našli dva nože, ktoré výnimočne doplnil fragment ostrohy s pyramidálnym bodcom (obr. 8).

Obmedzená typová škála pertraktovaných predmetov spolu s nízkou početnosťou nie je prekvapujúca, pretože ide o hodnoty známe aj z iných súvekých rurálnych sídlisk (Budinský-Krička 1970, 176–177; Fusek 2000, 119; Hanuliak 1989, 167; Cheben 1987, 325; Ruttkay–Cheben 1992, 114). Z tohto štandardu nevybočuje ani fragmentárnosť nálezovej kolekcie. S výnimkou troch praslenov, kamenného brúsa, klinca a malého noža sa zvyšné predmety zachovali v poškodenom stave. Tieto fakty preukazujú postupné a systematické opúšťanie stredovekej dediny v zánikovom horizonte. Z niekdajšieho mobiliára jej obyvateľov zostali v predmetnom areáli predovšetkým znefunkčnené exempláre. Spomedzi zástupcov železných výrobkov to boli akiste kusy, ktoré unikli ľudskej pozornosti, a preto neboli využité na druhotné spracovanie (Čaplovič 1999, 54).

Chronologické zaradenie

K rámcovému zaradeniu osídlenia lokality možno využiť predovšetkým hrncovité nádoby. Výrobnotechnologické znaky z ich vnútorného a vonkajšieho povrchu informujú o ich zhotovovaní na pomaly rotujúcim hrnčiarom kruhu. Doklady precíznej úpravy sa zachovali iba v miestach ústia a podhrdlia. V keramickej hmote sa empiricky preukázala premenlivá prítomnosť jemnozrnného piesku, zriedkavo doplnená drobnými kamienkami. Prevažne hladký povrch získal po výpale širšiu škálu hnedých odtieňov s výnimočným žltým a svetločerveným nádychom.

Výzdoba vyhotovená jednorotným nástrojom výrazne dominuje (82,2 % prípadov) a pokrýva zvyčajne iba hornú polovicu nádob. Až v 71,8 % prípadov ju zastupujú horizontálne obežné línie (obr. 5:2; 6:1, 2, 5; 7:7, 8). Oveľa zriedkavejšie boli steny zdobené jednoduchou vlnovkou a kombináciou oboch prvkov (obr. 7:5, 6). Nie veľmi časté sú prípady, v ktorých býva horná časť podhrdlia nádob zvýraznená pásom šošovkovitých jamiek a šikmých vrypov (obr. 6:2, 5; 7:2, 6). Viacnásobná vlnovka alebo horizontálna obežná línia vyhotovená viaczubým hrebeňom je vcelku výnimočná (14,2 % prípadov; obr. 6:4). Iba v sporadických prípadoch bol na podhrdlí pomocou tohto nástroja vyhotovený aj vetvičkovitý motív. Ako nový prvok sa vo výzdobe objavili horizontálne línie vyhotovené radielkom (obr. 5:2). Frekvencia ich výskytu však výrazne zaostáva za vyššie spomenutými motívmi (3,6 % prípadov).

Predchádzajúce charakteristiky hrncovitých nádob sú na území Slovenska príznačné pre hrnčiarstvo z rurálnych sídlisk, používané počas 11.–12. stor. (Budinský-Krička 1970, 174–176; Fusek 2000, 119–120; Habovštiak 1961, 460, 466, 473; Hanuliak 1989, 167; Cheben 1987, 314, 325; Ruttkay–Cheben 1992, 111–113; Paulík–Rejholec 1958, 223–227; Ruttkay 2002, 273; Točík 1992, 210–214). Aj napriek tomu, že keramický materiál zo súvekých lokalít nie je dosiaľ súbornejšie zverejnený, v publikovaných výberoch sa opakujú viaceré spoločné znaky. Toto zistenie v plnom rozsahu platí aj pre zlomky z hlinených kotlíkov a fľašovité nádoby zo Slovenskej Novej Vsi – Zelenča (obr. 5:1; 7:4; Cheben 1987, 325; Paulík–Rejholec 1958, 231; Habovštiak 1961, 476; Takács 1996, 167–169; Točík 1992, obr. 145:4).

Zo spracovaného súboru sa v ničom nevymykajú ani zlomky tuhových zásobnicových nádob s priemerom ústia 22 a 41 cm. Zatiaľ čo prvá z nich s prežlabeným hrdlom, mierne zhrubnutým, šikmo nasadeným ústím je typická pre druhú polovicu 11.–12. stor. (obr. 7:9), druhý exemplár s dovnútra výrazne zhrubnutým ústím, zdobeným horizontálnymi žliabkami, sa objavuje od polovice 12. stor. (Fusek–Spišiak 2005, 296–297; Nekuda 2000, 239–240). Je však potrebné uviesť, že v hrnčiarstve z výrobkov zo spracovanej lokality neboli doložené charakteristické prvky takej kvality, ktorú pre horizont z konca 12. – prvej polovice 13. stor. označil M. Ruttkay (1995, 565). Jediným chronologicky citlivým predmetom z nekeramickeho súboru materiálnej kultúry je v Slovenskej Novej Vsi – Zelenči ostroha s pyramidálnym bodcom (obr. 8:9). Jej subtilne a z plochého pásika vyhotovené ramená sa zachovali v zlomkoch bez koncových upevňovacích očiek. Mierne oblúkovité prehnutie

ich horizontálnej osi ohraničuje rámec obdobia používania tejto ostrohy druhou polovicou 11.– prvou polovicou 12. stor. (Koóšová 2004, 527–530; Ruttkay 1976, 349).

Vymedzené, približne sto rokov trvajúce obdobie osídlenia lokality možno s prípustnou dávkou tolerancie zúžiť na úsek, ktorý výraznejšie nepresiahol trvanie dvojgeneračnej výmeny obyvateľov. V tomto prípade by išlo o sídlisko používané zhruba od konca 11. stor. a počas prvej polovice 12. stor. Za kľúčový moment potrebný k dotvoreniu tejto konštrukcie možno označiť odhadovanú funkčnú trvácnosť troch obytných objektov a jediný prípad superpozície objektu S/9 a S/22. Táto skutočnosť nepriamo presvedča o kontinuálnom previazaní staršej a mladšej fázy tamojšieho osídlenia. Náznaky ich existencie sa však dajú iba hypoteticky vyčleniť prostredníctvom keramického materiálu s tradičnými – staršími a progresívnymi – mladšími znakmi výzdobných motívov a okrajovej profilácie ústia, doloženými, resp. chýbajúcimi v keramických kolekciami pochádzajúcich z objektov.

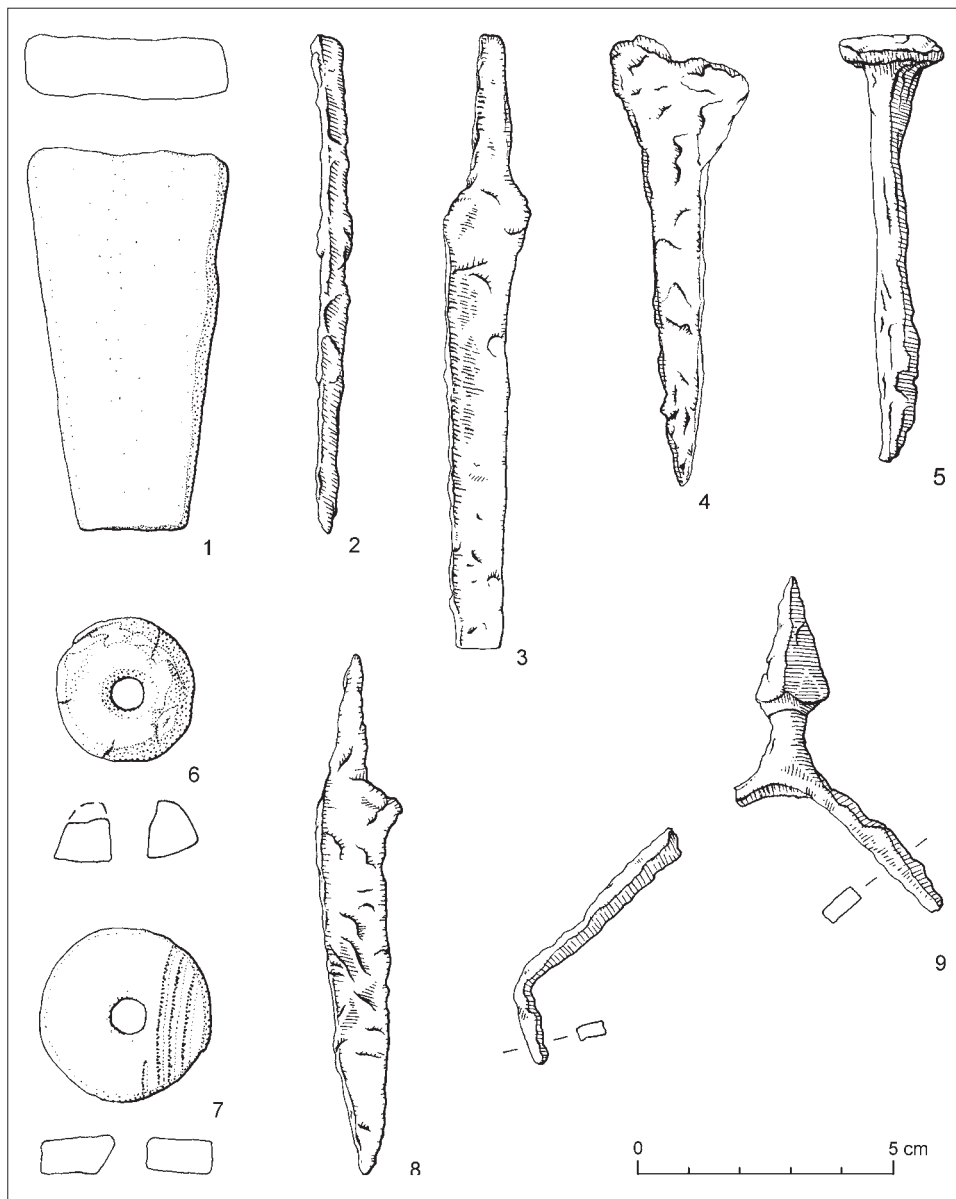
Charakteristika osídlenia

Z dosiaľ publikovaných informácií o lokalite vyvolala zvýšenú pozornosť odborníkov najmä zmienka o rozmiestnení sídliskových objektov. Stalo sa tak najmä preto, lebo ich zástupcovia neboli zoradení v širšom úseku na jednom z brehov potoka. Išlo naopak o 40 m široký pás, prechádzajúci priečne cez údolnú zníženinu potoka (obr. 1). V rámci 400 m dlhého areálu vytváral potok Ronava stredovú líniu, rozdeľujúcu prirodzeným spôsobom sídliskovú plochu do dvoch segmentov. Cezúra vsunutá z vnútornej strany medzi dva okrajové objekty narastá pritom zhruba na 90 m. Jej nezanedbateľný rozsah vyvolal pochybnosti nielen o súvekovosti oboch sídliskových segmentov, ale aj o tom, či nejde o dve samostatné sídliskové jednotky, z ktorých bola preskúmaná iba časť ich niekdajšej rozlohy. Sporné momenty tohto druhu však odstránila typologicko-funkčná kategorizácia sídliskových objektov s rozborom keramického inventára. Popri viacerých identických prvkoch z hrncovitých nádob bola v tejto kolekcii doložená aj zhoda medzi zlomkami tuhových zásobníč. Tie sa získali z dvoch objektov vyhlbených v katastri Slovenskej Novej Vsi a v troch objektov zo Zelenča. Celkový rozsah odkryvu nadložných vrstiev zeminy aj z okolitých úsekov diaľničnej trasy zasa presvedča o tom, že pri archeologickom výskume bol s veľkou pravdepodobnosťou kompletne preskúmaný funkčne samostatný segment príslušného stredovekého sídliska.

Vzhľadom k prítomnosti troch príbytkov možno za ťažiskovú časť lokality označiť jej segment zo Slovenskej Novej Vsi (obr. 1a). Dve obytné polozemnice spolu s ďalšou hospodárskeho využitia sú umiestnené v jednej línii, tesne vedľa seba, na najvyššom mieste svahovitého terénu. Tretí príbytok, vzdialený 14 m, bol zahĺbený v nižšie položenom bode. Zvyšné typy objektov sú na prvý pohľad nesytemovo rozptýlené po príslušnej ploche. Náznak istého vnútorného princípu možno postrehnúť až následne, po ich rozčlenení do typologicko-funkčných kategórií. Po ich zohľadnení neprekvapí poloha dvoch obilných zásobníč a troch jamovitých objektov zásobného využitia v blízkosti obytných objektov. A naopak. Osem pecí rozdielných veľkostných typov leží v nepravidelnom poloblúku, maximálne vzdialenom od príbytkov. Išlo pritom o okrajové úseky sídliskovej plochy a priestor najviac odsunutý od obytného sektora smerom k potoku.

V sídliskovom segmente zo Zelenča ležalo päť pecí v svahovitejšom teréne (obr. 1b). Náznak polkruhového usporiadania súvisí so snahou o ich citlivé zakomponovanie do tamojšej terénnej konfigurácie. Tento zámer sa dá vyčítať aj z toho, že kupolou prekryté kúreniská boli zahlbované do vyššie položeného svahu ako ich predpečné priestory. S funkčným využitím pecí zrejme úzko súviseli v ich blízkosti vykopané plytké jamy kruhovej dispozície. Ak by to tak nebolo, neležal by objekt tohto typu v blízkosti pece veľkých rozmerov aj v sídliskovom segmente zo Slovenskej Novej Vsi.

Hľadanie príčin rozdelenia areálu lokality do dvoch vzdialených segmentov, oddelených potokom, vyvoláva množstvo otázok. Ich uspokojivejšie zodpovedanie nie je ľahké, pretože chýba viacero informácií s adekvátnymi vypovedacími schopnosťami. A preto sa dá skôr iba logicky predpokladať, že k oddeleniu zelenečského segmentu s dominantným



Obr. 8. Slovenská Nová Ves – Zeleneč. Výber zvyšných reprezentantov materiálnej kultúry. 1 – objekt S/9; 2, 3 – objekt S/25; 4, 5 – objekt S/27; 6, 7, 9 – objekt Z/6; 8 – objekt Z/5.

Abb. 8. Slovenská Nová Ves – Zeleneč. Auswahl der übrigen Vertreter der Sachkultur. 1 – Objekt S/9; 2, 3 – Objekt S/25; 4, 5 – Objekt S/27; 6, 7, 9 – Objekt Z/6; 8 – Objekt Z/5.

zastúpením veľkorozmerných pecí zrejme prispel spôsob ich prevádzkovania. Ten mohol ohrozovať či obmedzovať štandardné aktivity obyvateľov z obytného segmentu. Prehliadnut však nemožno ani vhodnejší profil terénu s výraznejším sklonom, ideálnejším na budovanie zahĺbených kupolových pecí. Obdobná situácia, doložená aj na sídlisku z 10.–11. stor. v Bielovciach, podporuje správnosť zohľadňovania načrtnutých pragmatických dôvodov (Fusek 2000, 129). Závažnosť ich vplyvu bola zrejme dostatočná, aby sa v danej situácii využil zvolený spôsob riešenia, aj keď sa z dnešného pohľadu zdá jednoduchšie

sídliskové objekty všetkých kategórií rozmiestniť na jednom z brehov potoka, súbežne s jeho korytom.

Pozoruhodnou súčasťou nálezového spektra je nesporne tehla nájdená na dne obytnej polozemnice S/27 (obr. 2:6). V celosti zachovaný exemplár s rozmermi cca 24,5×16,5×4,5 bol vyrobený zo sprášovej hliny s vysokým obsahom organických prímiesí. Vplyvom nedokonalého výpalu bol povrch drobnivý. Prítomnosť tehál príbuzných charakteristík vo vidieckom prostredí, doložených aj v Hurbanove-Bohatej, Malom Horeši, Prešove-Nižnej Šebastovej a Svinici, býva spájaný s existenciou tehlovej sakrálnej architektúry v blízkom okolí príslušného sídliska (Čurný 2008). S takouto možnosťou treba rátať aj v Slovenskej Novej Vsi – Zelenči. Za indíciu podporujúcu tento predpoklad treba považovať chotárny názov vo forme „Za kostolom“ (mapa 45-11-04 a 45-11-09; 1:10000). Ten sa viaže na plochu priliehajúcu k západnému okraju sídliskového areálu. Pozornosť vyvoláva pritom oválna hlinito-sprašová duna s rozmermi 95x80 m, prevyšujúca okolitý terén minimálne o 2 m. Jej okraj je od obytných polozemníc vzdialený iba 125 m. Ak bol na tejto vyvýšenine v priebehu prvej polovice 12. stor. vybudovaný kostolík, tehly potrebné na jeho výstavbu boli zaiste vyrobené a vypaľované v blízkom okolí. Nemožno pritom vylúčiť spojenie tejto činnosti s veľkorozmernými pecami, používanými na súvekom sídlisku, ako aj s pecou tohto typu, náhodne objavenou cca 250 m severne od spracúvanej lokality.

Autor všech vyobrazení Milan Hanuliak.

Alle Abbildungen von Milan Hanuliak.

Štúdia vznikla v rámci projektu 2/0026/08 agentúry VEGA.

K tisku doporučil prof. PhDr. Alexander Ruttkay, DrSc.

Literatúra

- BUDINSKÝ-KRÍČKA, V., 1970: Príspevok k poznaniu včasnostredovekej dediny na východnom Slovensku, *SlArch XVIII*, 167–188.
- ČAPLOVIČ, D., 1999: Život v dedinskom prostredí stredovekého Uhorska, *AH 24*, 41–58.
- ČURNÝ, M., 2008: Nálezy tehliel z nemurovaných objektov v rurálnom prostredí, *AH 33*, v tlači.
- DOSTÁL, B., 1975: Břeclav-Pohansko IV. Velkomoravský velmožský dvorec. Brno.
- FUSEK, G., 2000: Torzo stredovekého sídliska v Bielovciach, *SlArch XLVIII*, 101–158.
- FUSEK, G.–SPIŠIAK, J., 2005: Vrcholnostredoveká grafitová keramika z Nitry-Šindolky. *Archeológia a mineralógia, SlArch LIII*, 265–332.
- HABOVŠTIAK, A., 1961: Príspevok k poznaniu našej nížinatej dediny v XI.–XIII. storočí, *SlArch IX*, 451–482.
- 1985: Stredoveká dedina na Slovensku. Bratislava.
- HANULIAK, M., 1989: Praveké, včasnodejinné a stredoveké osídlenie v Chľabe, *SlArch XXXVII*, 151–212.
- 2007: Vrcholnostredoveká osada v Beckove, *AH 32*, 335–349.
- HANULIAK, M.–KUZMA, I.–ŠALKOVSKÝ, P., 1993: Mužla-Čenkov I. Osídlenie z 9.–12. storočia. Nitra.
- CHEBEN, I., 1987: Výsledky záchranného výskumu v Patinciach, *Študijné zvesti AÚ SAV 23*, 307–329.
- KOŔŠOVÁ, P., 2004: Ku klasifikácii vrcholnostredovekých ostrôh z územia Slovenska (12.–15. storočie), *AH 29*, 523–547.
- MIHÁLYIOVÁ, J., 2007: Archív nálezových správ AÚ SAV Nitra, č. j. 1423/2007.
- MINÁČ, V., 1980: Zaniknutá stredoveká dedina v Slovenskej Novej Vsi – Zelenči, *AH 5*, 209–215.
- NEKUDA, V., 1990: Vybavení a provoz venkovské domácnosti ve středověku, *AH 15*, 7–14.
- 2000: Mstěnice 3. Zaniklá středověká ves u Hrotovic. Rané středověké sídliště. Brno.
- PAULÍK, J.–REJHOLEC, E., 1958: Stredoveké chaty v Chotíne, *SlArch VI*, 223–235.
- PAVŮK, J.–MINÁČ, V., 1977: Neolitické, eneolitické a stredoveké osídlenie vo Voderadoch a v Zelenči, *AVANS 1976*, 225–228. Nitra.
- RUTTKAY, A., 1976: Waffen und Reiterausrüstung des 9. bis zur ersten Hälfte des 14. Jahrhunderts in der Slowakei, *SlArch XXIV*, 245–395.
- 1999: Chov dobytka, lov a rybolov vo včasnom a vrcholnom stredoveku. In: *Mäsiarstvo a údenárstvo v dejinách Slovenska*, 31–44. Martin.
- RUTTKAY, M., 1990: Pece na ranostredovekých sídliskách juhozápadného Slovenska, *AH 15*, 337–348.

- 1995: Príspevok k poznaniu stredovekej keramiky na juhozápadnom Slovensku, AH 20, 563–583.
- 1998: Dedina a dom vo vrcholnom a neskorom stredoveku. In: Ľudová architektúra a urbanizmus vidieckych sídiel na Slovensku z pohľadu najnovších poznatkov archeológie a etnografie, 37–66. Bratislava.
- 1999: Výskum stredovekých dedinských sídlisk na Slovensku (Stav a perspektívy), AH 24, 7–40.
- 2002: Mittelalterliche Siedlung und Gräberfeld in Bajč-Medzi kanálmi (Vorbericht), SIArch I, 245–322.
- RUTTKAY, M.–CHEBEN, I., 1992: Včasnostredoveké sídlisko a pohrebisko v Bíni, SIArch XL, 109–134.
- SKRUŽNÝ, L., 1980: Několik poznámek k otázce vývoje a funkce pece ve slovanských, středověkých a novověkých objektech i mimo ně, AH 5, 221–242.
- ŠALKOVSKÝ, P., 1998: Dedinský dom v stredoveku. In: Ľudová architektúra a urbanizmus vidieckych sídiel na Slovensku z pohľadu najnovších poznatkov archeológie a etnografie, 9–36. Bratislava.
- TAKÁCS, M., 1996: Formschatz und Chronologie der Tongefäße des 10.–14. Jahrhunderts der kleinen Tiefebene, Acta Archaeologica Academiae Scientiarum Hungaricae 48, 135–169.
- TOČÍK, A., 1992: Materiály k dejinám južného Slovenska v 7.–14. storočí, Študijné zvesti AÚ SAV 28, 5–248.
- VIGNATIOVÁ, J., 1992: Břeclav-Pohansko II. Slovanské osídlení jižního předhradí. Brno.
- ZÁBOJNÍK, J., 1988: On the problems of the Avar Khaganate Period on Slovakia, AR XL, 401–437.

Zusammenfassung

Ein mittelalterliches Dorf in Slovenská Nová Ves – Zeleneč

Die archäologische Fundstätte liegt an der Grenze der Katastergebiete der Gemeinden Slovenská Nová Ves und Zeleneč (Bezirk Trnava). Während der archäologischen Rettungsgrabung wurden ihr 8000 m² großes Siedlungsareal und die umliegende Umgebung komplett erforscht. Im ihrem Rahmen wurden 26 hochmittelalterliche Siedlungsobjekte freigelegt (Abb. 1).

Zu den Siedlungsobjekten zählten Grubenhäuser, Öfen und Siedlungsgruben. Von den Grubenhäusern (15,3 %) dienten drei zu Wohnzwecken und eins zu wirtschaftlichen Zwecken. (Abb. 2:4, 6, 7). Die selbständigen stehenden Öfen (50 %) waren über die Siedlungsfläche verstreut. Zu ihren Merkmalen zählt eine Gliederung des Ofenkörpers in eine von einer Kuppel verdeckten Feuerung und einen vorgeschobenen Vorofenraum. Die Öfen wurden entsprechend ihren Abmessungen unterteilt. Zu den ersten von ihnen gehören kleine Öfen, die zum Brotbacken benutzt wurden (Abb. 2:1, 2). Zu den mittelgroßen Öfen gehören zwei Objekte (Abb. 2:5). Die übrigen Objekte zählen zu den Öfen mit großen Abmessungen (Abb. 2:3; 3:1–4). In den Objekten S/2, S/9 und Z/6 wurden in den Öfen estrichartige Rückstände älterer nicht funktionierender Feuerungen dokumentiert (Abb. 2:3; 3:3, 4). Die Öfen mit großen Abmessungen wurden offenbar zur thermischen Aufbereitung oder zur Konservierung landwirtschaftlicher Produkte und zum Brennen von Keramikgefäßen benutzt. Von den neun grubenförmigen Siedlungsobjekten (34,7 %) waren zwei Vorratsgruben (Abb. 4:3, 4). Die übrigen Objekte wurden offenbar zur kurzzeitigen Lagerung verschiedener Produkte und Rohstoffe benutzt. (Abb. 4:1, 2, 5–8).

Einen wesentlichen Teil der Sachkultur stellten Keramikgefäße dar. Ihre sich aus ganzen und rekonstruierten Exemplaren und aus Scherben bestehende Kollektion umfaßt 545 Vertreter. Das bedeutet, daß auf jedes der regulär untersuchten Objekte im Durchschnitt 21 Stück entfallen. In Slovenská Nová Ves – Zeleneč war das keramische Inventar nicht in allen Objekten zahlenmäßig gleichmäßig vertreten. Die größte Menge an Stücken stammt aus der Kategorie der Öfen (62 % der Fälle). Ganze Gefäße und Exemplare mit rekonstruierbarem Profil waren nur in Ausnahmefällen vertreten (1,5 % der Fälle; Abb. 5:2, 3; 6:1, 4, 5).

In erdrückender Mehrheit der Fälle handelt es sich um topfartige Gefäße (belegt in 98 % der Fälle). Zu den grobwandigen, graphithaltigen Vorratsbehältern gehören bloß 14 Scherben (Abb. 7:1, 9), ein flaschenförmiges Gefäß erkennen wir nur in einem Exemplar (Abb. 5:1), zu einem irdenen Kessel gehören zwei Scherben (Abb. 7:4). Vertreter der übrigen Arten der Sachkultur sind übermäßig sporadisch (Abb. 8).

Für die grobe Einordnung der Siedlung der untersuchten Fundstätte kann das keramische Inventar herangezogen werden. Seine Vertreter sind auf dem Gebiet der Slowakei hinsichtlich Form, Verzierung und Herstellungsverfahren (Abb. 5–7) für ländliche Siedlungen des 11.–12. Jahrhunderts typisch. In diesen chronologischen Rahmen fällt auch der Fund eines Sporns (Abb. 8:9). Die grobe Datierung der Nutzung des Standortes kann theoretisch auf einen Abschnitt eingegrenzt werden, der die Dauer eines über zwei Generationen gehenden Wechsels der Einwohner nicht bedeutend übersteigt, d.h. auf den Zeitraum vom Ende des 11. Jahrhunderts und während der ersten Hälfte des 12. Jahrhunderts.

Von den Informationen über die Fundstätte verdient die Erwähnung ihrer Verteilung der Siedlungsobjekte erhöhte Beachtung. Ihre Vertreter waren nicht in einem breiteren Abschnitt an einem der Ufer des Baches angeordnet. Es ging vielmehr um einen 40 m breiten Streifen, der sich quer durch das Bachtal zog (Abb. 1). Im Rahmen eines 200 m langen Areals bildete der Bach Ronava die Mittellinie. Diese teilte die Siedlungsfläche in zwei Segmente. Aufgrund von drei Behausungen ist von dem mittelalterlichen Dorf der Teil von Slovenská Nová Ves von größerer Bedeutung (Abb. 1a). Die übrigen Objekte sind entsprechend der Art und Weise ihrer Nutzung verstreut. Zwei Vorratsgruben für Getreide und drei grubenförmige Vorratsobjekte liegen in der Nähe der Wohnbehausungen. Die Öfen sind umgekehrt in höchstem Grade entfernt gelegen. Im

Siedlungssegment von Zeleneč lagen fünf Öfen in abschüssigerem Gelände (Abb. 1b). Die ansatzweise halbkreisförmige Anordnung hängt mit dem Bestreben zusammen, sie sensibel in die Geländekonfiguration hineinzukomponieren. Diese Absicht läßt sich auch daraus ablesen, daß die Feuerungen mit Kuppel in den höher als die Vorofenräume gelegenen Hang eingetieft waren. Es kann bloß logisch vermutet werden, daß zur Abtrennung des Segmentes von Zeleneč mit seinem dominantem Vorkommen großräumiger Öfen offenbar die Art und Weise ihres Betriebs mit beigetragen hat. Dieser hätte die üblichen Aktivitäten der Bewohner des Wohnsegmentes bedrohen oder einschränken können. Man darf jedoch auch nicht das vorteilhaftere Profil des viel abschüssigeren Geländes übersehen, das für den Bau von eingetieften Kuppelöfen ideal war.

Bemerkenswerter Bestandteil des Fundspektrums ist zweifellos eine Ziegel, die auf dem Boden eines Wohngrubenhauses S/27 gefunden wurde (Abb. 2:6). Das unversehrt erhaltene Exemplar muß mit der Existenz einer Ziegelsakralarchitektur in der näheren Umgebung der betreffenden Siedlung in Verbindung gebracht werden. Diese Vermutung wird durch die Katasterbezeichnung „Za kostolom/Hinter der Kirche“ gestützt, die mit der am westlichen Rand des untersuchten Siedlungsareal angrenzenden Fläche verbunden ist. Es ist deshalb möglich, daß im Verlauf des 12. Jahrhunderts auf der nahegelegenen ovalen Erhöhung eine Backsteinkirche errichtet worden war. Es kann nicht ausgeschlossen werden, daß die für ihren Bau nötigen Ziegel in der untersuchten Siedlung hergestellt und in den großräumigen Öfen gebrannt worden waren.

Übersetzung: Bernd Magar

