

Vařeka, Pavel; Balý, Radek; Funk, Lukáš; Galusová, Lucie

**Archeologický výzkum vesnic středověkého původu na Tachovsku zaniklých po roce 1945**

*Archaeologia historica*. 2008, vol. 33, iss. [1], pp. 101-117

ISBN 978-80-7275-076-4

ISSN 0231-5823

Stable URL (handle): <https://hdl.handle.net/11222.digilib/140751>

Access Date: 27. 11. 2024

Version: 20220831

Terms of use: Digital Library of the Faculty of Arts, Masaryk University provides access to digitized documents strictly for personal use, unless otherwise specified.

# Archeologický výzkum vesnic středověkého původu na Tachovsku zaniklých po roce 1945

PAVEL VAŘEKA – RADEK BALÝ – LUKÁŠ FUNK – LUCIE GALUSOVÁ

**Abstrakt:** Příspěvek se zaměřuje na archeologický výzkum vsí zaniklých v období po roce 1945 na Tachovsku v západních Čechách. Zkoumány byly dvě vesnice středověkého původu zmiňované v psaných pramenech již ve 14. století (Bažantov/Wosant a Pořejov/Purschau) a dále tři zaniklé mlýny v jejich blízkosti. Po šedesát let trvajících zánikových procesech se ze zástavby dochovaly jen reliéfní tvary a nepočetné zbytky nadzemního zdíva, které umožňují zkoumat tradiční vesnickou architekturu této pohraniční oblasti, ale také archeologické transformace. Drobná sondáž prokázala dlouhodobou kontinuitu domu v Bažantově, která sahá až do pozdního středověku.

**Klíčová slova:** Vesnice – mlýn – usedlost – archeologické transformace – novověk.

## *Archaeological Research into Villages of Medieval Origin that Ceased to Exist after 1945*

**Abstract:** Two medieval villages in the Tachov region of West Bohemia, deserted in 1945, are the subject of this paper. Bažantov/Wosant and Pořejov/Purschau, both of medieval origin (first mentioned in 14th-century records), were investigated, together with three nearby mills. Archaeological features and several standing structures (stone walls) have survived on the sites after only 60 years of neglect and gradual decay, enabling both the study of a rural built-up environment in this border region and providing insights into certain processes underlying the archaeological record. Small scale excavations have demonstrated long-term continuity in a house in Bažantov from the later medieval period.

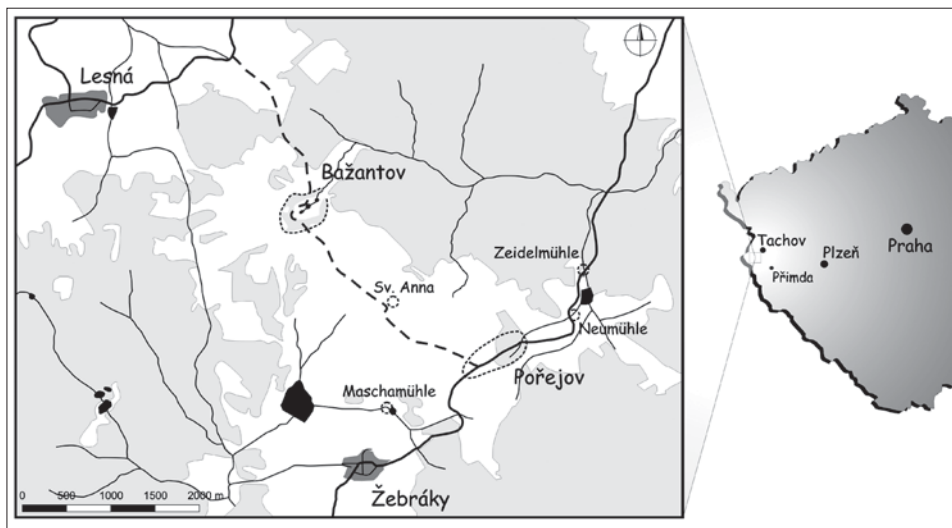
**Key words:** Village – mill – farmstead – archaeological transformations (formation processes of the archaeological record) – postmedieval period.

## 1. Vesnice zaniklé po roce 1945 jako archeologické téma

České pohraničí poznamenal po roce 1945 proces zanikání dnes již stěží představitelného množství vesnic, který v mnoha oblastech zredukoval sídelní síť dramatictější než archeologicky a historicky dobře poznané vlny pustnutí na sklonku středověku a v časném novověku. Neúspěchy osídlovacích pokusů ve vesnicích, ze kterých bylo vysídleno obyvatelstvo německé národnosti, rabování a nezáměr o jejich zachování, strategické záměry spojené s ostrahou „železné opony“, cvičení Československé lidové armády i Lidových milicí a další aktivity vymazaly dodnes přesně nezdokumentovaný počet historických sídel, jejichž kořeny v mnoha případech sahají až do vrcholného středověku. Pozůstatkem tohoto ztraceného historického dědictví nejsou jen psané a ikonografické prameny, historické mapové podklady a stále se zužující informační zdroje pro orální historii, ale také široké spektrum reliktních sídel a kulturní krajiny zaniklých teprve před několika desítkami let.

Na rozdíl od intenzivního výzkumu zaměřeného na zaniklé středověké a časně novověké vesnice, který v několika dekádách druhé poloviny minulého století patřil v Čechách a na Moravě k nejlépe rozvinutým v Evropě, se zanikání kulturní krajiny v pohraničí nestalo předmětem soustavného archeologického badatelského zájmu.<sup>1</sup> Jistě bychom našli politicky motivované důvody absence takto orientovaného výzkumu, které v mnoha ohledech přetrvávají dodnes. Je však smutným paradoxem, že ve stejné době, kdy se perspektivně rozvíjel archeologický výzkum zaniklých středověkých vesnic, vrcholil v českých zemích proces pustnutí a záměrné likvidace stovek vesnických sídel, jejichž sídelní tradice sahá ve většině případů taktéž do středověku.

<sup>1</sup> Výjimku představují záchranné výzkumy tehdejší expozitury Archeologického ústavu ČSAV v Mostě, které se mj. zaměřovaly na vesnice pohlcované důlní činností na severozápadě Čech (srov. Klápště 1994, 8, 27 – 91). Ojedinelým pokusem je dokumentace reliktní kulturní krajiny zanikající po roce 1945 v Novohradských horách (Bureš–Pařez 2006; 2006a). Nejnověji se zaměřil archeobotanický a geobotanický výzkum na Horní Vísku na Tachovsku (Matoušek–Holý 2007).



Obr. 1. Sledovaná oblast na Tachovsku s vyznačením zaniklých vsí, mlýnů a žijících obcí. Světle šedě – zalesněné území. Kresba L. Funk.

Abb. 1. Das beobachtete Gebiet in der Tachauer Gegend mit den eingezeichneten verschwundenen Dörfern, Mühlen und existierenden Gemeinden. Hellgrau – waldbedecktes Gebiet. Zeichnung L. Funk.

Jsmе přesvědčeni, že sídla zaniklá po roce 1945 a jejich zázemí představují prameny archeologické, jejichž studium je naléhavým úkolem pro současné bádání, které v řadě případů získává povahu záchranného výzkumu. Potenciál výzkumu jejich reliktvů shledáváme ve čtyřech hlavních rovinách.

1. Výzkum vesnic založených ve vrcholném středověku a zaniklých ve 20. století umožňuje sledovat jejich vývojové proměny v čase dlouhého trvání, který zahrnuje nejméně osm století (na rozdíl od mnohem kratší existence vsí zaniklých již v pozdním středověku nebo v časném novověku). Oproti výzkumu žijících vsí středověkého původu (srov. např. Nováček–Vařeka 1997) předpokládáme u vsí zaniklých krátce po druhé světové válce absenci rozsáhlých narušení, které přinesla modernizace venkova ve druhé polovině 20. století.

2. Zázemí vsí, zejména plužina, ale také další komponenty kulturní krajiny, zpustly v podobě, odrážející staletý kontinuální vývoj bez drastických zásahů socialistického zemědělství, které jinde vymazalo značnou část historické paměti české krajiny.

3. Poloha zaniklých vsí v pohraničních, výše položených oblastech nabízí možnost studia nejmladší fáze středověkého sídelního postupu a u lokalit v horských pásmech můžeme sledovat novověkou sídelní vlnu, jejímuž archeologickému výzkumu dosud nebyla věnována pozornost.

4. Vesnická sídla „archeologizovaná“ v nedávné době nabízejí jedinečné možnosti pro studium archeologických transformací (k „transformacím“ Neustupný 1986; 2007; obdobně tzv. „formační procesy archeologických pramenů“ Shiffer 1987). Nevelký časový odstup umožňuje využít širokého spektra pramenů (včetně informací poskytovaných pamětníky) pro zjištění původní podoby objektů, charakteru zánikových mechanismů a doby jejich trvání (např. samovolný rozpad stavby, rozebírání na stavební materiál, požár, případně jejich kombinaci; ke studiu zanikajících staveb srov. Vařeka 2004, 22–27). Kombinace detailního poznání zánikových procesů a dokumentace jejich výsledků (archeologických reliktvů) umožňuje formulovat modely, které uplatníme při studiu archeologických transformací ve starším období. Můžeme tak například vymezit modelové procesy zániku různých druhů staveb, kdy známými proměnnými jsou kromě konstrukčních technik také celé škály činitelů antropogenního i přírodního rázu, ale také přesně určitelný časový interval.

Katedra archeologie Západočeské univerzity v Plzni zahájila v roce 2005 první projekt zaměřený na studium vesnic zaniklých po roce 1945 v západních Čechách.<sup>2</sup> V tomto příspěvku prezentujeme výsledky výzkumu vzorku krajiny o ploše 42 km<sup>2</sup> mezi hradem Přimdou a městem Tachovem s dvojicí zpustlých vsí (Bažantov/Wosant a Pořejov/Purschau) a třemi mlýny. Obě vesnice, které tvořily součást manského systému královského hradu v Tachově, jsou v psaných pramenech poprvé zmiňovány ve 14. století, ale jejich počátky můžeme velmi pravděpodobně klást do období vrcholné středověkého sídelního postupu do pomezí hvozdu. Vesnice definitivně zanikly v 50.–60. letech 20. století, stejně jako mlýny, jejichž první zmínky ovšem pocházejí až z druhé poloviny 17.–počátku 18. století.

Realizovaná první etapa výzkumu se zaměřila kromě rešerše psaných pramenů a historických mapových podkladů na provedení rekognoskace terénní situace a vizuálního výzkumu. Následně byla v každé vesnici zvolena jako vzorek jedna usedlost (Bažantov, čp. 7; Pořejov, čp. 7) s dobře patrnými relikty zástavby, které byly, stejně jako relikty mlýnů v extravilánu Pořejova, dokumentovány pomocí laserových dálkoměrů a stanice GPS. Způsob dokumentace kombinuje metody stavebně-historického průzkumu (např. Macek 1997) nadzemně dochovaných pozůstatků stavebního prostředí a nedestruktivního archeologického výzkumu zaniklých středověkých vesnic (srov. např. Smetánka–Klápště 1979; 1983; Vařeka 2006). Pro popis „archeologizovaných“ pozůstatků staveb (objektů) byl využíván jednotný deskriptivní systém vytvořený k dokumentaci antropogenních reliéfních tvarů v lesním prostředí (srov. Vařeka 2006, 58–59), doplněný o možnosti zachycení vlastností nadzemních stavebních konstrukcí. Součástí výzkumu byla také zjišťovací drobná sondáž v interiérech zaniklých domů (jedna sonda v každé zkoumané usedlosti), jejímž cílem bylo kromě sledování archeologických transformací také ověření možnosti zachycení starších vývojových fází staveb (tak jak byly prokázány v žijících vsích středověkého původu; srov. Nováček–Vařeka 1997).

## 2. Bažantov

Zaniklá ves Bažantov (Wosant) se nachází 6 km jihozápadně od Tachova v pramenné pánvi Brtného potoka v nadmořské výšce 638 m (k. ú. Lesná).

První zmínka pochází z 25. května 1361, kdy císař Karel IV. potvrdil zástavu vsi, kterou provedl již jeho otec Jan Lucemburský. Ves uváděná jako „Bazantow“ byla zastavena šlechtici jménem Ješek a tachovským měšťanům. Ještě za vlády krále Jana zástavu převzali bratři „Dluhowoy“ (z Pořejova) a „Amscha von Smedezic“, kteří obdrželi ves „Bazantaw“ v tachovském obvodu po zaplacení 66 kop pražských grošů (Profous 1947, 36; Schuster 1962, 156). Obdobný tvar názvu vesnice („Bazantow“) je uváděn také k roku 1418 (Profous 1947, 36). Roku 1437 se poprvé setkáváme s názvem „Wasanth“, který se v různých obměnách dochoval až do 20. století (např. 1475 – Zwosanth, 1555 – Wossant, 1687 – Bozant; Profous 1947, 36). Držitelé vsi se často střídali a k nejvýznamnějším se řadí město Tachov, Heinrich von Sebusein z Pořejova a Martien von Hagenest z Lesné (Schuster 1962, 156).

Nejstarší urbář eviduje k roku 1555, a stejně tak k roku 1587 celkem 30 celých a pět polovičních gruntů, které obhospodařovalo 32 osedlých (Schuster 1962, 156). Berní rula uvádí Bažantov jako bývalou součást panství obce Lesná, v níž je 12 sedláků, 15 chalupníků, 6 zahradníků a celkem 8 gruntů je pustých (4 selské a 4 chalupnické; Čadková–Zahradníková 2002, 691–692). V roce 1838 měl Bažantov 43 usedlostí a 330 obyvatel (Sommer 1838, 204).

Mapa stabilního katastru z roku 1838 zachycuje Bažantov jako ves s návsi nepravidelně podkovovitého půdorysu s trojicí kaskádových rybníčků, která se otevírá k severovýchodu (obr. 3). Pravidelně řazené usedlosti se štítově orientovanými domy byly převážně dřevěné, jen několik staveb je označeno jako nespalné konstrukce. V prostoru návsi nacházíme jen několik chalup a obecní kapli. Na jednotlivé usedlosti navazuje pravidelná radiální záhume-

<sup>2</sup> Projekt je realizován v rámci výzkumného záměru „Opomíjená archeologie“ (MSM 4977751314).

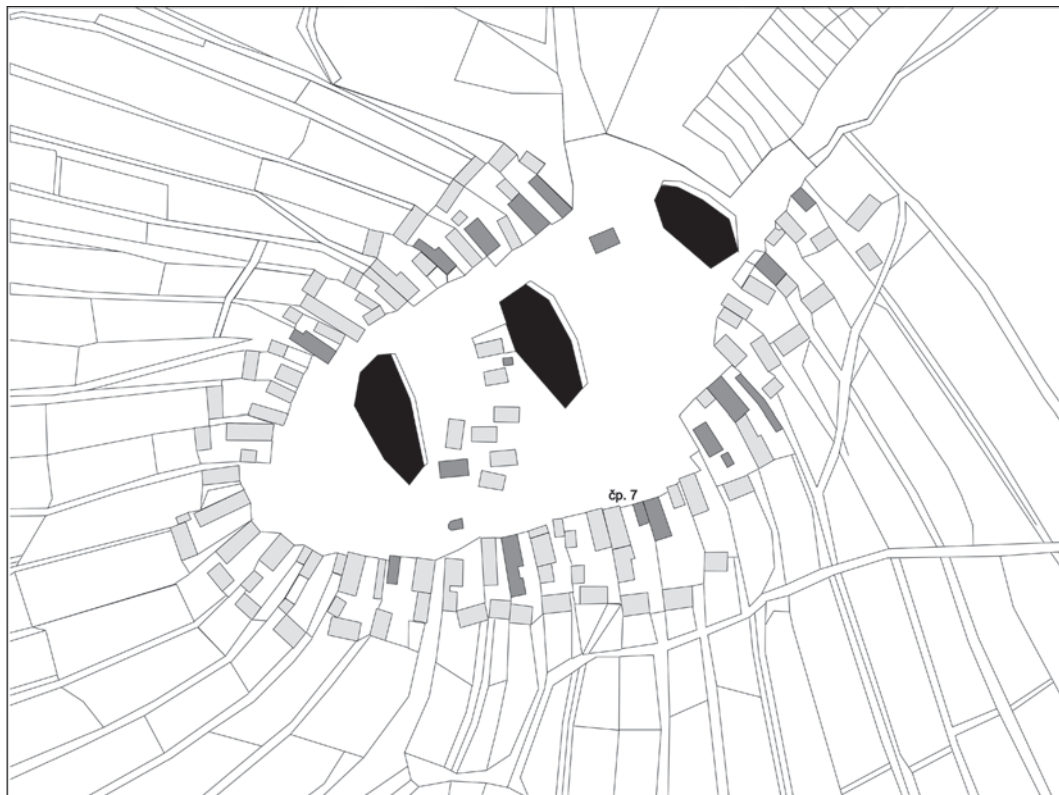


Obr. 2. Bažantov, čp. 7. Příklad zániku zděného chlévního domu (nahore stav krátce před opuštěním domu v roce 1967, dole stav po 40 letech). Foto nahore autor neznámý, dole L. Funk.

Abb. 2. Bažantov, Parzellennr. 7. Beispiel für das Verschwinden eines Stallhauses aus Stein (oben Zustand kurz vor Aufgabe des Hauses im Jahr 1967, unten Zustand nach 40 Jahren). Foto oben unbekannt, unten L. Funk.

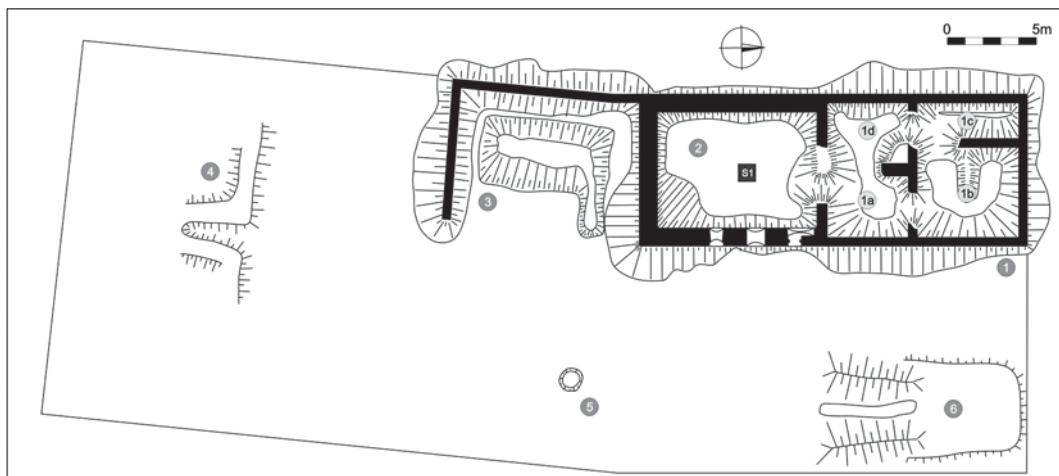
nicová plůžina. Dne 27. srpna 1873 zničil celou ves ničivý požár, Bažantov byl však rychle obnoven (Schuster 1962, 158). Sčítání obyvatel dokládá značné výkyvy v počtu obyvatel od druhé poloviny 19. do poloviny 20. století. V roce 1939 měl Bažantov 59 domů, ve kterých žilo 243 obyvatel (všichni se hlásili k německé národnosti; Hamperl 2004, 354).





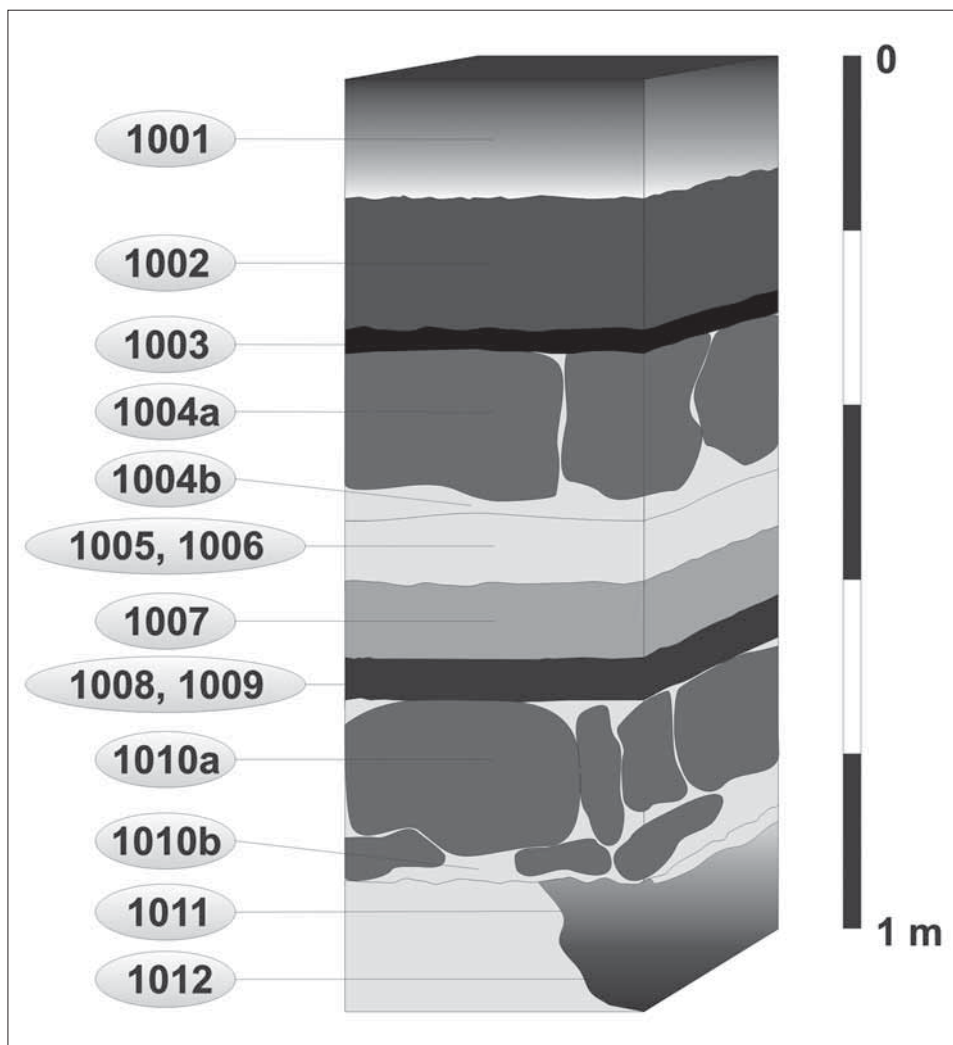
Obr. 3. Bažantov. Digitalizovaný výřez z mapy stabilního katastru (1838). Černě – vodní plochy, tmavě šedá – stavby nespalné konstrukce, světle šedá – stavby spalné konstrukce. Vyznačena sledovaná usedlost čp. 7 na jižní straně návsi. Kresba L. Funk.

Abb. 3. Bažantov. Digitalisierter Ausschnitt aus der stabilen Katasterkarte (1838). Schwarz – Wasserflächen, dunkelgrau – nicht brennbare Baukonstruktionen, hellgrau – brennbare Baukonstruktionen. Eingezeichnetes beobachtetes Anwesen Parzellennr. 7 an der Südseite des Dorfplatzes. Zeichnung L. Funk.



Obr. 4. Bažantov. Relikty zástavby na parcele čp. 7. 1 – obytné jádro domu (1a – síň, 1b – světnice, 1c – světnička, 1d – černá kuchyně), 2 – chlév (S1 – sonda 1), 3 – připojená hospodářská stavba, 4 – stodola, 5 – studna, 6 – špýchar. Kresba L. Funk.

Abb. 4. Bažantov. Relikte der Bebauung auf Parzellennr. 7. 1 – bewohnbarer Hauskern (1a – Halle, 1b – Stube, 1c – Stübchen, 1d – Schwarzküche), 2 – Stall (S1 – Sonde 1), 3 – angeschlossenes Wirtschaftsgebäude, 4 – Scheune, 5 – Brunnen, 6 – Speicher. Zeichnung L. Funk.



Obr. 5. Bažantov. Stratigrafické schéma terénnej situácie v sondě 1. Pohľad od JV. Kresba L. Funk.

Abb. 5. Bažantov. Stratigrafisches Schema der Geländesituation in Sonde 1. Ansicht von Südosten. Zeichnung L. Funk.

Koncom dubna 1945 zasáhly vesnici boje mezi německými jednotkami a postupující americkou armádou (vyhořela jedna usedlost a stodola). Roku 1946 byli z Bažantova vysídleni všichni obyvatelé a ještě v témže roce se přistěhovalo několik slovenských rodin a bulharských dělníků, kteří zde měli pracovat. Ves však značně zdevastovali a neusadili se zde. V roce 1955 byl zahájen projekt adaptace 21 domů pro potenciální nové obyvatele, ovšem osídlovací snahy se minuly účinkem. Roku 1968 byl opuštěn poslední z obydlených domů (čp. 7). Formálně ves zanikla roku 1974, kdy byly pozemky včleněny do nedaleké obce Lesná (SOkA Tachov 1974, sign. 604/1).

Prostor zaniklé vsi je v současné době pokryt náletovými dřevinami se zbytky původní vegetace zahrad a návsi (např. jilm, třešeň, švestka, trnka). Z původní trojice návesních rybníků zůstaly zachovány jen dva, a to západní a prostřední. Zástavba jednotlivých parcel Bažantova se dochovala nejčastěji v reliéfních tvarech, avšak přibližně u jedné pětiny objektů můžeme pozorovat pozůstatky nadzemních zděných konstrukcí.

Jako vzorek byla zvolena parcela čp. 7 v jihovýchodní části vesnice, kde byl realizován

nedestruktivní archeologický výzkum. Kromě dobrého stavu dochování relikvů byla důvodem výběru také skutečnost, že se jedná o nejdéle obývaný dům ve vsi (od roku 1966 jediný, opuštěn 1968). Vzhledem k plánované adaptaci pro nové obyvatele byla v roce 1955 zhotovena podrobná výkresová dokumentace tehdejšího stavu objektu s údaji o provedených úpravách,<sup>3</sup> která poskytuje jedinečný podklad pro komparaci původní stavby a výsledků zánikových procesů po 40 letech. Na parcele čp. 7 bylo zjištěno šest objektů s rozdílným stupněm dochování (obr. 4). Nejlépe dochované jsou relikty chlévního domu s trojdielným jádrem o velikosti 21,75×8,4 m, který zaujímá západní stranu parcely (Funk 2008). Přední část tvoří podsklepená světnice se světničkou a síní s černou kuchyní, kterou vymezuje stále patrné cihlové nebo smíšené nadzemní zdivo o kolísající výšce od 0,3 m do 2,1 m a tloušťce 0,6–0,8 m. Nadzemní zdivo lemují jeho destruované části v podobě konvexních útvarů. Zadní část zaujímá chlév zděný z kamene se zdi o výšce kolísající v intervalu od 1,2 m do 2,4 m a tloušťce 1 m. Dochovala se dvojice okenních otvorů se segmentovými záklenky a vstupní otvor do dvora a do síně. K jádru domu se za chlévem připojuje podsklepená prostora o velikosti 10×4 m se smíšeným zdivem. Při východní straně čela parcely se nachází relikty špýcharu (12×6 m), jehož přední nadzemní část byla zřejmě dřevěná a zadní podsklepený díl byl zděný z kamene. Parcelu na jižní straně uzavírá pozůstatek stodoly dřevěné konstrukce a ve střední části dvora je patrná studna (průměr konkávního objektu činí 1,3 m).

Komparace dokumentovaných relikvů koresponduje s katastrální mapou z roku 1936. Na mapě stabilního katastru (1838) jsou všechny stavby s výjimkou špýcharu označeny jako spalné. Zděný dům můžeme proto zařadit do doby po roce 1873, kdy celý Bažantov vyhořel.

V srpnu 2007 byl proveden drobný zjišťovací odkryv v prostoru chléva, do jehož střední části byla položena sonda o velikosti 1×1 m (obr. 5). Po začištění povrchu terénu byly odhaleny destrukční spáleništní vrstvy (1001, 1002), které interpretujeme jako pozůstatek zřícené klenby chléva a krovu související se zánikem domu. Následovala pečlivě skládaná kamenná dlažba s odtokovým žlábkem na močůvku (1004), kterou místy překrývala vrstva svědčící o nedůsledném čištění chléva v poslední fázi existence domu. Podlaha byla založena na navážkových vrstvách (1005, 1006), které překrývaly propálenou vrstvu s množstvím fragmentů cihel (1007) a další spáleništní vrstvu (1008, 1009). Tento horizont spojujeme s požárem ze dne 27. 8. 1873, mladší dlažbu pak s následnou výstavbou zděného domu čp. 7. Spáleniště překrývalo kamennou dlažbu chléva staršího domu (1010), která nasedala na podloží. Nejstarší situací je objekt zapuštěný do podloží (1011 s výplní 1012), který poskytl nálezy keramiky z pozdního středověku (vzhledem k omezenému rozsahu sondy nemohl být jeho odkryv dokončen).

### 3. Pořejov

Zaniklá ves Pořejov (k. ú. Hošťka) leží 6 km jihozápadně od města Tachov. Lokalitou prochází státní silnice, částečně respektující historickou komunikaci z Tachova do Rozvadova. Ves Pořejov leží v pramenné pánvi bezejmenného pravobřežního přítoku Brtného potoka v nadmořské výšce 605–630 m, kterou vymezuje Plešivec (765 m n. m.) na jihu, Brtník (678 m n. m.) na severu a na západě pak vrch Sv. Anny s barokním poutním kostelem (694 m n. m.).

První zmínka o vsi Pořejov pochází z roku 1352 (Schuster 1962, 142). K roku 1368 je jmenován vladyka „Dluhowoj de Czermak“, který držel patronát nad místním kostelem sv. Bartoloměje a podával k němu kněze. Ves je uváděna pod názvem „Porzieow“ (Profous 1951, 726). Z této zprávy se poprvé dozvídáme o pořejovských manech, kteří byli povinováni službou ke královskému hradu v Tachově s třemi jízdními koňmi a s dvojicí pacholků (k tachovským manům srov. např. Procházka–Úlovec 1991, 193). V 15. století přecházela držba postupně do rukou několika majitelů. Roku 1500 získává Pořejov šlechtický rod Dolnitzů,

<sup>3</sup> Realizovala brigáda Závodu V. I. Lenina v Plzni, investorem byl ONV Tachov (SOKA Tachov, 1955, sign. 214).



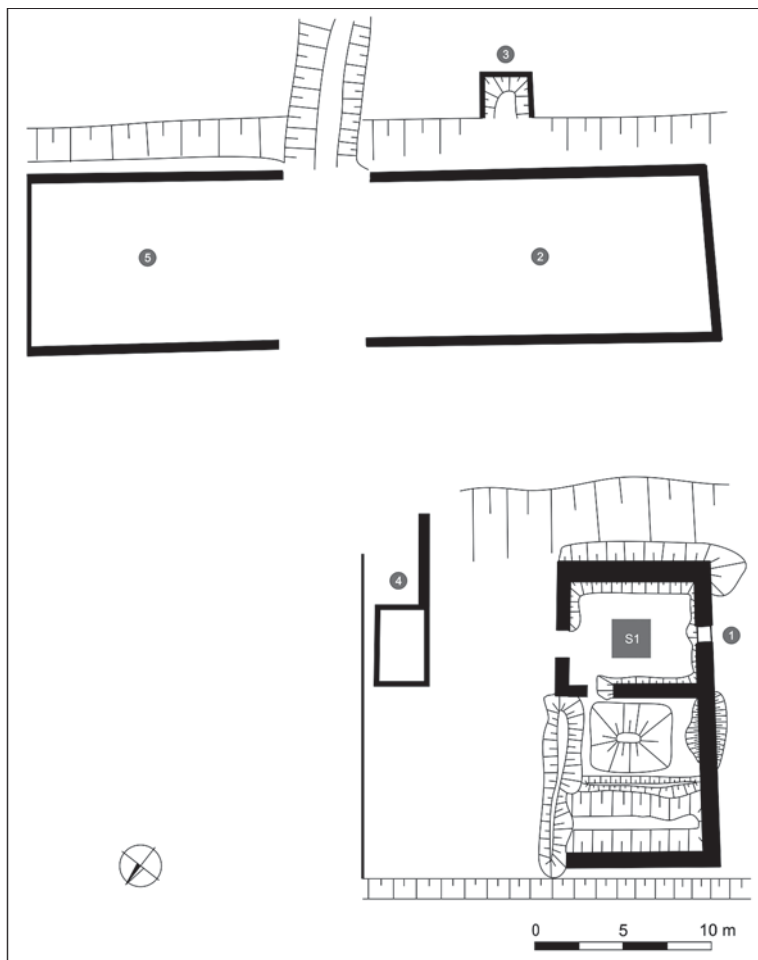


Obr. 6. Pořejov. Digitalizovaný výřez z mapy stabilního katastru (1838). Černě – vodní plochy, tmavě šedá – stavby nespalné konstrukce, světle šedá – stavby spalné konstrukce, přerušovaná linie vymezuje rozsah skládky. Dům čp. 7 je označen šipkou. Kresba R. Balý.

Abb. 6. Pořejov. Digitalierter Auszug aus dem stabilen Kataster (1838). Schwarz – Wasserflächen, dunkelgrau – nicht brennbare Baukonstruktionen, hellgrau – brennbare Baukonstruktionen, die unterbrochene Linie grenzt den Umfang der Lagerräume ein. Haus Parz.-Nr. 7 ist mit einem Pfeil gekennzeichnet. Zeichnung R. Balý.

z nichž první držitel Hans se svým synem Volfem udělil v tomto roce Pořejovu městská práva (Sedláček 1998, 106). Roku 1523 vlastnil pořejovský statek jeho první syn Volf z Dolnic a v letech 1555–1557 pak držel manství jeho druhý syn Jeroným (Procházka–Úlovec 1990, 114). Na rod Dolniců upomínají náhrobní kameny, dnes umístěné na nádvoří a v lapidáriu Tachovského muzea, které se vyznačují shodným výtvarným pojednáním (Oulík–Procházka 1995, 30–31). Po roce 1557 získal Pořejov rod Perglasů. Náhrobky příslušníků rodu původně tvořily výbavu interiéru kostela sv. Bartoloměje v Pořejově. Se Šebastiánem Perglarem von Perglas, připomínaným poprvé k roku 1571, je spojována přestavba tvrze na renesanční zámek (Sedláček 1998, 106). Po smrti Šebastiána Perglára (1600) převzal pořejovský statek jeho synovec Jan Sebastian, který se roku 1608 dostavil na tachovský manský úřad a potvrdil držbu léna císaři Matyášovi, za což roku 1612 dostal Pořejov i Úšavu v dědičnou držbu (Hamperl 2004, 303). V pobělohorské době mu byl majetek zkonfiskován a roku 1625 prodán komorou císařskému kapitánu Jeronýmovi della Porta (Doskočilová 1952, 52). Po něm získala statek roku 1651 Veronika Asterle von Astfeld, která je spjata s výstavbou poutního kostela sv. Anny (Oulík–Procházka 1995, 33). Po několika následujících držitelích statku přešel roku 1728 Pořejov do rukou Adama Filipa hraběte z Losy, který ho připojil k tachovskému panství, čímž funkce Pořejova jakožto šlechtického sídla skončila. Zámek a poplužní dvůr byly rozparcelovány a pronajaty nájemcům, což mělo za následek rychlé a radikální změny podoby sídla.

Sčítání lidu k roku 1869 zaznamenalo 107 domů a 919 obyvatel, roku 1939 bylo v Pořejově 135 domů a 532 obyvatel. Vesnice byla postižena válečnými operacemi na samém sklonku druhé světové války, které souvisely s postupem americké armády do západních



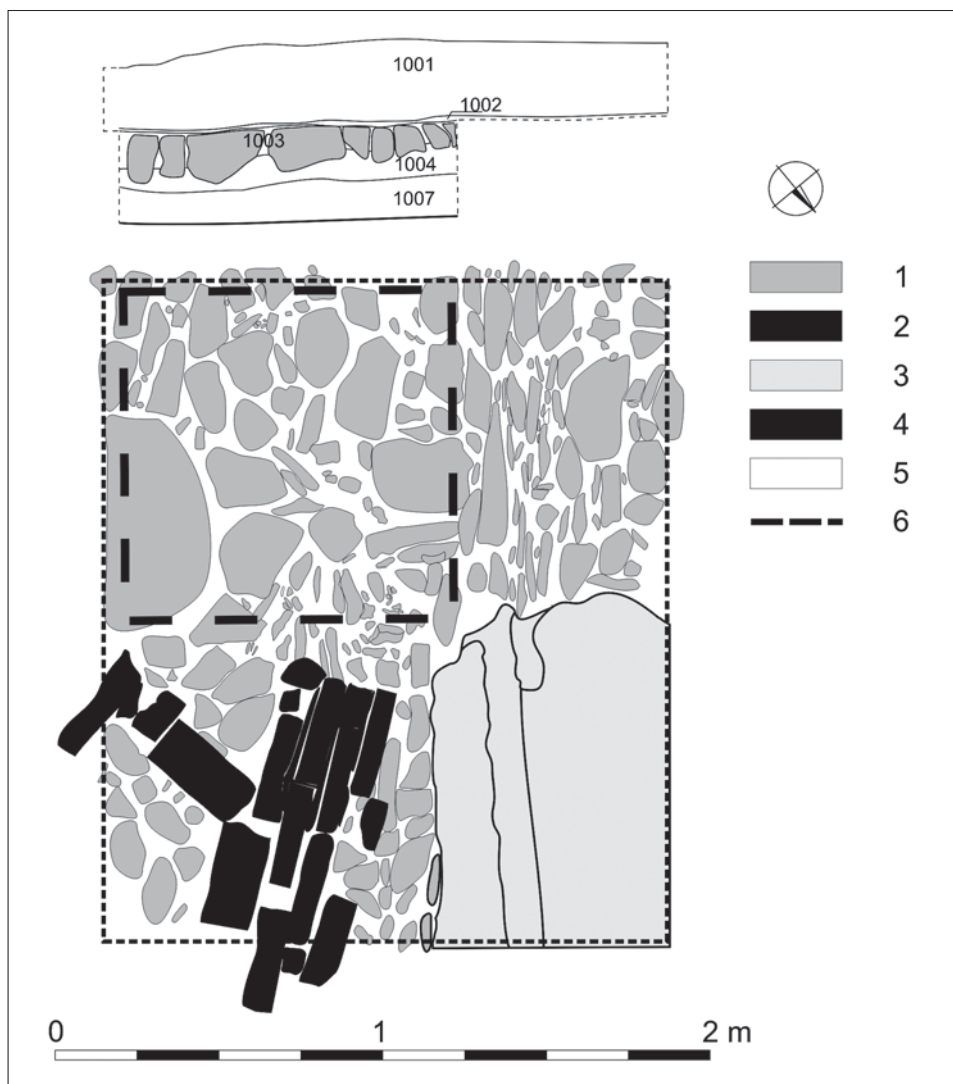
Obr. 7. Pořejov. Relikty zástavby na parcele čp. 7. 1 – chlévní dům s vyznačením umístění sondy I (v jižní části podsklepená světnice, dále síň s černou kuchyní a v severní části chlév), 2 – stodola, 3 – vyzděná zapuštěná prostora pro motor mlátičky, 4 – jímka/hnojště, 5 – stodola na sousední parcele čp. 6. Kresba R. Balý.

Abb. 7. Pořejov. Relikte der Bebauung auf Parzelle Nr. 7. 1 – Stallhaus mit eingezeichnete Sondenlage I (im Südteil unterkellerte Stube, ferner Halle mit Schwarzküche und im Nordteil der Stall), 2 – Scheune, 3 – ausgemauerter eingelassener Raum für den Dreschmaschinenmotor, 4 – Senkgrube/Misthaufen, 5 – Scheune auf der Nachbarparzelle Nr. 6. Zeichnung R. Balý.

Čech. Po obnově ČSR následoval odsun obyvatel, z nichž všichni se hlásili k německé národnosti. Od padesátých let probíhala pozvolná likvidace opuštěné obce. Dnes je zhruba třetina intravilánu vesnice pohřbena komunální skládkou města Tachov, která byla roku 2001 rekultivována a osázena stromy.

Kartografické prameny vykazují shodu v uspořádání půdorysu vesnice. Císařský otisk stabilního katastru z roku 1838 (<http://archivnimapy.cuzk.cz/#>) zachycuje Pořejov jako ves návěsní dispozice, jejíž osu tvoří potok (obr. 6). Usedlosti s převážně štítově orientovanými dřevěnými a kamennými domy lemují návěs z obou stran, jen na severovýchodní straně nacházíme nepravidelnou domkářskou zástavbu. Další drobná, zřejmě druhotná zástavba, zaplňuje prostor návěsi a bývalého šlechtického sídla. Poměrně pravidelnou severní a jižní linií čel parcel narušuje skupina usedlostí v severovýchodní a jihozápadní části vesnice. Ve střední části návěsi se nacházel farní, původně gotický kostel sv. Bartoloměje<sup>4</sup> a severovýchodně od

<sup>4</sup> Barokní přestavba byla zahájena v roce 1721 (Procházka 1995, 29).



Obr. 8. Pořejev. Sonda 1 v chlévě domu čp. 7. 1 – kamenná dlažba, 2 – vápenná malta, 3 – fragment betonového potěru dlažby se žlábkem, 4 – část zřícené cihlové klenby, 5 – pojivo dlažby, 6 – část sondy zkoumaná až na podloží. Kresba R. Baly.

Abb. 8. Pořejev. Sonde 1 im Stall von Haus Parz.-Nr. 7. 1 – Steinpflasterung, 2 – Kalkmörtel, 3 – Fragment des Zementestrichs der Pflasterung mit Rinne, 4 – Teil des eingestürzten Ziegelgewölbes, 5 – Binder der Pflasterung, 6 – Teil der bis zur untersten Bodenschicht untersuchten Sonde. Zeichnung R. Baly.

nějšlechtické sídlo, zámek s vrchnostenským dvorem, kde můžeme předpokládat starší tvrz. Dvojice rybníků může indikovat rozsáhlejší vodní dílo tvořící součást fortifikačního systému sídla. V zámeckém areálu byla v této době umístěna synagoga a škola zabrala východní část původního poplužního dvora. Na parcely usedlostí navazuje pravidelná záhumenicová plůžina. Výraznou krajinnou dominantou je přibližně 600 m západním směrem vzdálený barokní poutní kostel sv. Anny, vystavěný mezi lety 1660–1663 (Oulík–Procházka 1995, 33), který se dnes postupně mění v ruinu.

V současnosti je intravilán vsi hustě porostlý náletovým lesem. Některé usedlosti v dochované v jihovýchodní části vesnice indikují nadzemně patrné relikvy zdí zástavby, z jiných se dochovaly jen rozsáhlé konvexní a konkávní reliéfní tvary.

Nedestruktivní výzkum zaniklého Pořejeva byl prováděn v letech 2005–2007. Celkem

bylo na ploše intravilánu nepřekrytého skládkou registrováno 65 reliktvů staveb (44 domů a 21 hospodářských budov) a 11 sklepních prostor, umístěných většinou v zahradách parcel. Objekty byly zaměřeny pomocí stanice GPS a srovnány s historickými mapovými podklady. Polnosti zaniklého Pořejova (stejně jako zaniklého Bažantova) jsou v současnosti využívány holandským osadníkem jako pastviny. Mezní pásy dochované jako reliéfní tvary nebo v podobě geobotanických indikátorů (pásevní plevel) a relikty úvozů ukazují rozvržení plužiny, která, vzhledem k zániku vsi záhy po válce, nebyla postižena scelováním během kolektivizace. Relikty plužiny dokumentované pomocí GPS odpovídají uspořádání polností zachycených na mapě stabilního katastru, mohou ovšem odražet mnohem starší situaci.

Jako vzorek detailního nedestruktivního terénního výzkumu byly zvoleny dobře dochované relikty usedlosti čp. 7 ve střední části jižní návěsní linie (Balý 2008). Mapa stabilního katastru zachytila usedlost na úzké, mírně obloukovitě prohnuté parcele se štítově orientovaným domem umístěným v čele na levé straně, s dvojicí menších hospodářských objektů při pravé straně a velkou stodolou uzavírající zadní část parcely. Všechny objekty jsou označeny jako spalné, tedy dřevěné konstrukce. Psané prameny umožňují sledovat držbu usedlosti až k roku 1721, kdy je na ní uváděn Andreas Biermayer (Schön 1968). Posledním majitelem byl Josef Moser, odsunutý v roce 1946 do Německa. Usedlost náležela velikostí i uspořádáním k typickým statkům v Pořejově.

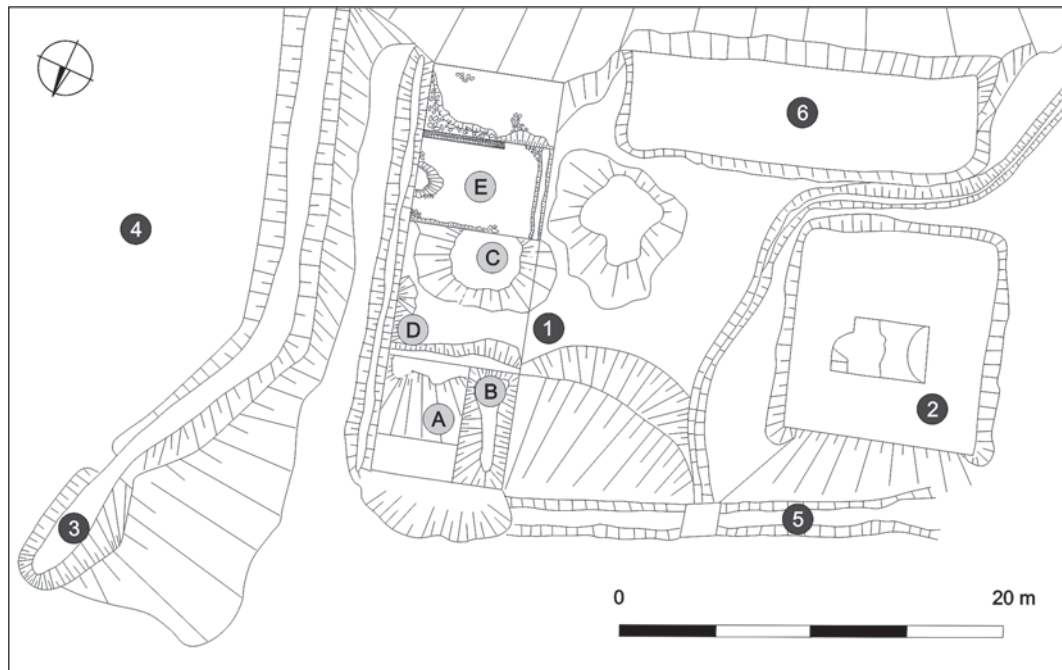
Nejvýraznějším pozůstatkem jsou relikty trojdílného domu obdélného půdorysu o velikosti 18×9 m (obr. 7), jehož kamenné zdivo dosahující tloušťky 0,7 m se místy dochovalo až do výše 2 m. Nejlépe dochovaná je zadní (jihovýchodní) část o velikosti 5,5×5,5 m s kompletně dochovanou obvodovou zdí i příčkou, která tvořila chlívni díl domu. Při jihovýchodní zdi nacházíme cihlový žlab s betonovou úpravou povrchu a dosud zachovanou dvojicí oček pro uvázání dobytka. Jeden vstupní otvor vedl na dvůr a druhý pak spojoval chlív se sousední síní, v jejíž střední části nacházíme mohutný konvexní útvar pravouhlého půdorysu tvořený cihlami. Destrukce představuje zřejmě zřícené komínové těleso nad původní černou kuchyní. Třetí díl (severozápadní) obracející se do návsí je pozůstatkem světnice, která byla podsklepena, o čemž svědčí konkávní relikv orientovaný kolmo na delší osu domu (můžeme předpokládat příčné zaklenutí sklepní prostory). Severozápadní okapová zeď síně a světnice, stejně jako příčka se dochovala pouze jako konvexní těleso tvořené stavební destrukcí. Dvojice vstupů do chlěva ze dvora i ze síně je charakteristickým znakem chlívniho domu (obdobně jako u domu čp. 7 v Bažantově; např. Frolec–Vařeka 1983, 54; Vařeka–Vojtíšek 1999, 30–31).

Ve dvoře naproti chlěvu zjišťujeme betonovou jímku. Dvůr v zadní části uzavírala velká stodola, ze které se dochovala betonová podezdívka (obr. 7). Od stodoly vede úvozová cesta přímo na pole, jehož mezní pásy jsou dnes vymezeny jen porostovými příznaky (šťovík kadeřavý – *Rumex crispus*).

V srpnu 2007 byl v prostoru chlěva proveden drobný odkryv, jehož cílem bylo získat informace o mocnosti a charakteru nadloží a případně identifikovat starší fázi zaniklého domu. Sonda o rozměrech 2×2 m (obr. 8) odhalila destrukční vrstvu tvořenou cihlami (vrstva 1001), která představuje zřícenou klenbu chlěva, ze které se dochovala také vápenná omítka (1002). Dochovaný blok cihel (1006) zachycuje část klenutí chlěva. Pod destrukcí se nacházela kamenná dlažba (1003) se žlábkem odvádějícím močůvku, která byla částečně opatřená betonovým potěrem (1005). Dlažba byla usazena do pískového lože (1004), které již v hloubce 50 cm nasedá na podloží (1007). Starší terénní situace nebyly zachyceny.

#### 4. Mlýny u Pořejova

V blízkosti Pořejova se nacházejí relikty tří vodních mlýnů (dnes k. ú. Hošťka), které také zanikly po roce 1945. Brtný (Zeidelmühle) a Nový mlýn (Neumühle) zničené zřejmě při výstavbě moderní komunikace Rozvadov – Tachov leží na Brtném potoce a dobře dochovaný Mášův mlýn (Maschamühle, Marschamühle) je situován na bezejmenném přítoku Kateřinského potoka.



Obr. 9. Mășův mlýn – plán terénních reliktv. 1 – mlýn (A – mlýnice, B – skladiště, C – síň, D – světnice, E – chlív), 2 – hospodářský objekt, 3 – hráz rybníka, 4 – rybník, 5 – odtokový žlab (jalový náhon), 6 – hospodářská stavba. Kresba L. Galusová.

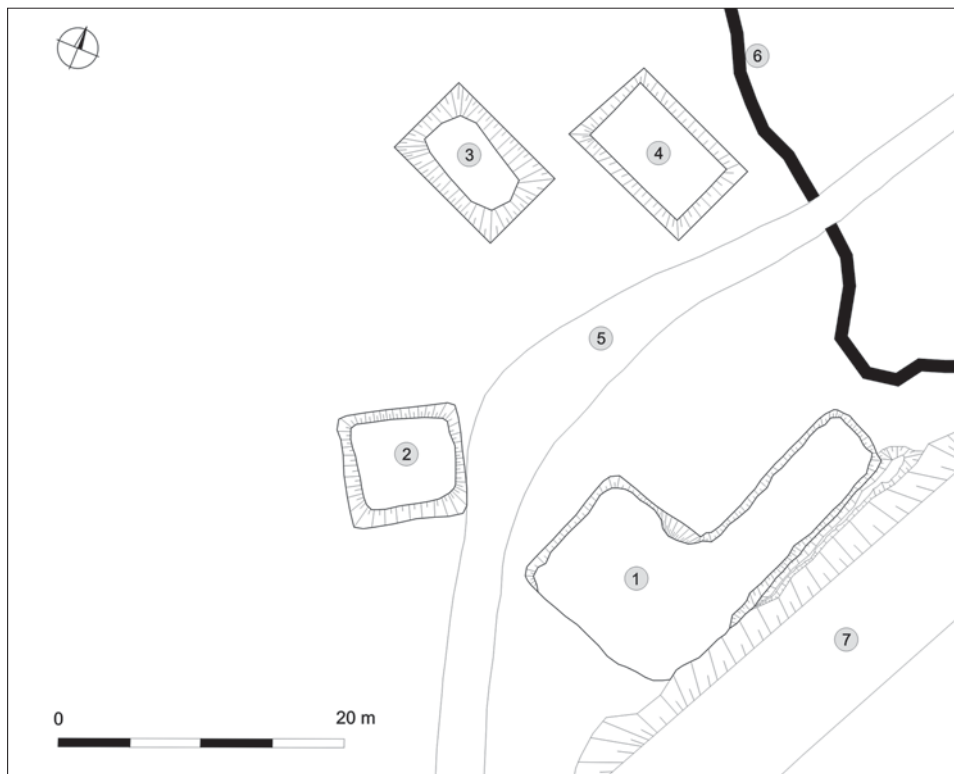
Abb. 9. Maschamühle – Skizze der Geländerelikte. 1 – Mühle (A – Mahlwerk, B – Lager, C – Halle, D – Stube, E – Stall), 2 – Wirtschaftsgebäude, 3 – Damm des Teiches, 4 – Teich, 5 – Abflußrinne (leerer Mühlgraben), 6 – Wirtschaftsgebäude. Zeichnung L. Galusová.

Nejstarší zmínku zjišťujeme k roku 1692 v pozemkové knize statků Pořejov a Úšava o mlýnu Marschamühle (SOka Klatovy, kniha 426, 492). Tereziánský katastr uvádí již všechny tři vodní mlýny u Pořejova.<sup>5</sup> V pozemkové knize je „Neumühle“ zmiňován k roku 1715 (SOka Klatovy, kniha 426, 174) a o pět let později byl zapsán také „Zeidelmühle“ (SOka Klatovy, kniha 426, 494). Urbariální rejstřík panství Tachov roku 1815 připomíná vodní mlýny Maschamühle (Mășův mlýn), Zeidelmühle (Brtný mlýn), Neumühle (Nový mlýn) při panství majitele velkostatku Alfreda Windischgrätze (SOka Klatovy, kniha 105, 119 a 57). V Mășově a Brtném mlýně působil během 19. století mlýnářský rod Müllerů (SOka Tachov, karton 174). Na konci tohoto období získali Mășův mlýn Krausovi (SOka Tachov, karton 461 a 515). K Novému mlýnu se váže nejvíce zpráv z přelomu 19. a 20. století v souvislosti se soudními spory o vodní právo s obyvateli obce Pořejov (SOka Tachov, karton 174). K roku 1914 jsou všechny mlýny uváděny v revizi vodní knihy (SOka Tachov, karton 174), ovšem již roku 1930 soupis vodních děl republiky Československé zná pouze Brtný mlýn (Seznam, 1932, 38). Mletí obilí v Mășově a Novém mlýně tedy skončilo někdy mezi léty 1914–1929. Roku 1937 bylo v Brtném mlýně více než osmimetrové vodní kolo vyměněno za francisovu turbínu (SOka Tachov, karton 174) a tento mlýn pravděpodobně sloužil až do roku 1945.

Relikty Mășova mlýna (Marschamühle) jsou situovány pod hrází dnes již zaniklého rybníka na obdélné ploše 26×40 m (obr. 9). V hrázi se zachoval kamenný přepad, který ústí do nedochovaných dřevěných vantroků přivádějících vodu na mlýnské kolo. Západní stranu areálu zaujímá vlastní stavba mlýna obdélného půdorysu o velikosti 24,3×8,7 m orientovaná rovnoběžně s hrází (podrobně k mlýnu srov. Galusová 2008). Kamenné zdvo s cihlovými ostěnými okenními otvory o tloušťce 0,6 m se zčásti dochovalo v nadzemních partiích, a to

<sup>5</sup> Přiznány mlýny při vsi Pořejov o jednom kole s pilou (Brtný mlýn), 2 mlýny o jednom kole (Mășův a Nový mlýn), všechny na nestálé vodě (Tereziánský katastr 1964, 200).





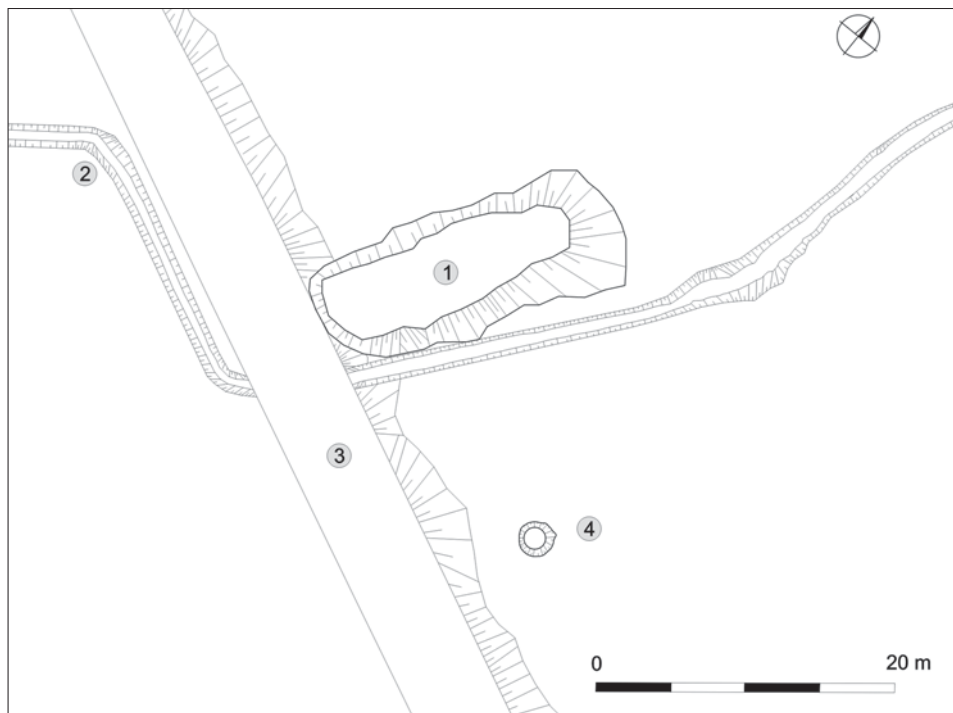
Obr. 10. Brtný mlýn – plán terénních relikvů. 1 – mlýn, 2 – výměnek (?), 3 a 4 – hospodářské stavby, 5 – původní císařská silnice, 6 – potok, 7 – současná komunikace. Kresba L. Galusová.

Abb. 10. Zeidelmühle – Skizze der Geländereликte. 1 – Mühle, 2 – Ausgedinge (?), 3 und 4 – Wirtschaftsgebäude, 5 – ursprüngliche Kaiserstraße, 6 – Bach, 7 – derzeitige Straße. Zeichnung L. Galusová.

do maximální výšky 4,2 m. Stavba se lednicí s korečnickem na horní vodu obracela k severu (nález lopatovitého čepu hřídele vodního kola se třemi zděřeními) a při její východní straně byla vydělena prostora mlýnice. Rozměry a dochované relikty dokládají obyčejné mlecí složení, které nevyžaduje patrové řešení. Pozůstatky konstrukcí naznačují umístění mlýnské hranice s mlecím složením a palečným kolem. K mlýnici a lednici přiléhala z jižní strany světnice (7,5×5,5 m), na kterou navazovala vstupní síň s černou kuchyní, kde nacházíme cihlovou destrukci komínového tělesa. Další díl tvořil chlév s dochovaným cihlovým žlabem, který byl komunikačně propojen se síní, což dokládá chlévní typ domu provázaného s mlýnem.

Přiléhající jižní část domu nedokážeme funkčně interpretovat. Několik nálezů z hráze pod kamenným přepadem indikuje přidruženou výrobu perleťových knoflíků, která se v regionu prudce rozvíjela před rokem 1890 (Bystrický 2003, 68). Severní stranu nevelkého dvorku lemovala strouha odvádějící vodu z lednice (jalový náhon), na jižní a západní straně pak nacházíme relikty hospodářských staveb, z nichž západní byla podsklepena. Mášův mlýn je dnes součástí pastevního areálu skotu. Toto využití eroduje hráz a svahy kolem vlastního mlýna a devastuje jeho pozůstatky. Na nedestruktivní výzkum by měla navázat drobná zjišťovací sondáž, která se zaměří především na prostory mlýnice, světnice a síně.

Brtný mlýn (Zeidelmühle) indikují pouze relikty zděva o tloušťce 0,45 m a výšce maximálně 0,28 m, které vymezovaly stavbu úhlové dispozice o velikosti 14×8 m přivrácenou k jihu a 10,5×6 m přivrácenou k severu (obr. 10). Mlýn byl vázán na tok jihovýchodní okapovou stranou. Voda ke mlýnu přitékala 180 m dlouhým náhonem. Na korečnick dopadala z dřevěných vantroků, které se nedochovaly. Jižní (širší) část úhlové dispozice byla zděná a opatřená omítkou a tvořila zřejmě obytné jádro stavby, zatímco severní užší mlýnský díl



Obr. 11. Nový mlýn – plán terénních reliktů. 1 – mlýn, 2 – koryto potoka, 3 – současná komunikace, 4 – studna. Kresba L. Galusová.

Abb. 11. Neumühle – Skizze der Geländereликte. 1 – Mühle, 2 – Bachbett, 3 – derzeitige Straße, 4 – Brunnen. Zeichnung L. Galusová.

byl zřejmě až do zániku stavby dřevěný. Další zjištěné objekty situované západně odděluje cesta, původní císařská silnice (objekty jsou zachyceny na katastrální mapě z roku 1936). Jedná se o konvexní objekt téměř čtvercového půdorysu (rozměry 6×7 m), snad další obytnou stavbu (výměnek ?), konvexní objekt obdélného půdorysu (rozměry 16×10 m; dřevěná hospodářská stavba na kamenné podezdívce) a jeden obdélný objekt konkávní (podsklepená hospodářská stavba) o rozměrech 13×8 m. Do mlýnské stavby byl zasazen pamětní kámen připomínající povodeň z 25. 7. 1871, která poškodila rybník, náhon a pilu. Umístění pily můžeme předpokládat mimo areál mlýna, v terénu však nebyla dosud zjištěna. Roku 1876 pracoval v Brtném mlýně korečnick o průměru 8,2 metrů, který poháněl dvě mlecí složení (SOkA Tachov, karton 174). Z uvedených údajů je možné předpokládat výstroj mlýna na vystrák (srov. Štěpán–Křivanová 2000, 175). Lokalita byla na jaře 2007 již téměř zničena lesní těžbou a vypuštěním rybníka, jehož bahenní náplavy překryly relikty zástavby.

Relikty Nového mlýna (Neumühle) představují výrazný konvexní útvar nepravidelně obdélného půdorysu s plochým vrcholem (velikost 17×5–7 m), který mírně klesá k severozápadu (obr. 11). Pozůstatky jiných staveb nebyly nalezeny. Nelze vyloučit, že jejich dřevěné konstrukce nezanechaly povrchově patrné stopy. Východně od reliktů mlýna se nachází konkávní objekt kruhového půdorysu o průměru 1,8 m zaplněný vodou, který považujeme za studnu. Mlýn byl vázán na vodní tok východní okapovou stranou, vyzděn žulovými kameny na maltu a omítnut.

## 5. Závěr

Výsledky první etapy výzkumu vesnického osídlení zaniklého po roce 1945 na Tachovsku naznačují potenciál takto orientovaného studia. Obě vesnice, stejně jako trojice mlýnů, byly opuštěny před 60 lety po odsunu obyvatel německé národnosti a následné osídlovací pokusy

nebyly úspěšné. Plužina byla obdělávána (v současnosti je využívána jako pastvina), ovšem intravilán s rozpadajícími se usedlostmi postupně zarostl náletovou vegetací. S výjimkou části Pořejova, který překryla skládka komunálního odpadu města Tachova, nabízejí tyto lokality možnost detailního studia archeologických transformací celých vesnických sídel se zděnou i dřevěnou zástavbou. V případě mlýnů pak můžeme dokumentovat zánikové mechanismy tohoto druhu technických památek.

Obě vsi jsou poprvé zmiňovány v psaných pramenech po polovině 14. století a již od středověku představovaly sídla odlišného významu. Zatímco Bažantov byl vsí střední velikosti (32 osedlých ve druhé polovině 16. století), ve větším Pořejově nacházíme farní kostel a drobné šlechtické sídlo s poplužním dvorem. V 19. a první polovině 20. století tvořilo Pořejov dvojnásobné množství domů než Bažantov (v roce 1939 celkem 59 domů v Bažantově a 135 v Pořejově). Vesnice situované v pramenných pánvích mají návesovou dispozici. V Bažantově zjišťujeme radiální záhumenicovou plužinu a v Pořejově pravidelnou záhumenicovou plužinu, jejíž relikty se v podobě porostových i reliéfních příznaků zachovaly dodnes.

Detailní nedestruktivní výzkum jedné parcely v Bažantově a jedné v Pořejově zachytil různé druhy reliktní vesnických usedlostí zanikajících zhruba pět desítek let. Nejvýraznější jsou destrukce štítově orientovaných trojdílných chlévních domů, jejichž kamenné a smíšené zdivo se dochovalo místy do výšky 2 m, včetně vstupních a okenních otvorů, zatímco v jiných partiích se zdivo transformovalo v konvexní reliéfní tvary. Lépe je dochován dům v Bažantově, který byl opuštěn až v roce 1968, tedy nejméně 15 let později než dům v Pořejově. Vnitřní členění je dosud velmi dobře patrné, a umožňuje tak rekonstrukci funkčního uspořádání (v případě domu z Bažantova můžeme navíc využít zaměření z roku 1955). Výrazné konvexní tvary tvořené cihlovou destrukcí indikují v obou případech komínová tělesa v prostoru černých kuchyní. Přední část domu byla v Bažantově tvořena podsklepenou světnicí a světničkou a podobné uspořádání můžeme předpokládat také v Pořejově, kde však zaujímá celý přední díl konkávní útvar provaleného sklepa, a tak jeho případné členění neznáme. Lépe se dochovaly zadní chlévní díly, a to včetně žlabů pro krmení dobytka. Zadní části parcel uzavíraly dřevěné stodoly, ze kterých se dochovaly jen podezdívky. Konvexní útvar v čele usedlosti naproti domu v Bažantově představuje destrukci špýcharu, jehož část byla zřejmě zděná a část dřevěná. Drobné objekty reprezentuje studna (Bažantov) a hnojiště (Pořejov).

Z nejlépe dochovaného podhrázního Mášova mlýna se dochoval vlastní vícedílný zděný mlýnský objekt (zdivo dochováno až do výše 4,2 m), jalový náhon a pozůstatky dvou hospodářských staveb. U dalších dvou mlýnů dokumentujeme jen výrazně archeologizované relikty (základové zdivo, podezdívky, konkávní a konvexní útvary, náhony).

Drobná zjišťovací sondáž v interiérech domů (chlévní části) obou zkoumaných usedlostí přinesla odlišné výsledky. Kromě zjištění charakteru a mocnosti destrukční vrstvy obou staveb byly starší vývojové fáze domu dokumentovány jen v Bažantově, a to včetně situace z pozdního středověku, která dokládá dlouhodobou kontinuitu zástavby usedlosti. V Pořejově nasedala dlažba chléva přímo na podloží a starší situace tak byly buď odstraněny při přestavbách, nebo došlo k posunu domu v rámci parcely.

K tisku doporučil prof. PhDr. Jan Klápště, CSc.

## Literatura

- BALÝ, R., 2008: Odkaz staveb zaniklých po roce 1945 v Pořejově na Tachovsku na příkladu čp. 7. In: Dějiny staveb 2007. 191–194. Plzeň.
- BUREŠ, M.–PÁŘEZ, J., 2006: Plavení dřeva. In: Novohradské hory, 679–686. Praha.
- 2006a: Archeologie současnosti a zaniklá kulturní krajina Novohradských hor, Archeologie 2/2006, 46–53.
- BYSTRICKÝ, V. A KOL., 2003: Historie a současnost podnikání na Mariánskolázeňsku, Tachovsku a Stříbrsku. Žehušice.
- ČADKOVÁ, I.–ZAHRADNÍKOVÁ, M. (ed.), 2002: Berní rula 24. Kraj Plzeňský. Praha.
- DOSKOČILOVÁ, M. (ed.), 1952: Berní rula 23. Kraj Plzeňský. Praha.

- FROLEC, V.–VAŘEKA, J., 1983: Lidová architektura. Encyklopedie. Praha.
- FUNK, L., 2008: Zaniklá obec Bažantov na Tachovsku. Nedestruktivní průzkum parcely čp. 7. In: Dějiny staveb 2007. 251 – 253. Plzeň.
- GALUSOVÁ, L., 2008: Zaniklý Mášův mlýn: Příspěvek k poznání novověkých vodních mlýnů na Tachovsku. In: Dějiny staveb 2007, 201–204. Plzeň.
- HAMPERL, W. D., 2004: Die verschwundenen Dörfer im ehemaligen Bezirk Tachau im südöstlich Egerland: Dokumentation von Zerstörung und Verfall der Egerländer Kulturlandschaft in der mitte Europas nach 1946. Band III. Altenmarkt.
- KLÁPŠTĚ, J., 1994: Paměť krajiny středověkého Mostecka. Most.
- SEZNAM, 1932: Seznam a mapa vodních děl republiky Československé: Stav koncem roku 1930. Sešit 5. Praha.
- TEREZIÁNSKÝ KATASTR, 1964: Tereziánský katastr Český, svazek I. Praha.
- MACEK, P., 1997: Standardní nedestruktivní stavebně-historický průzkum, ZPP 57 – příloha. Praha.
- MATOUŠEK, V.–HOLÝ, P., 2007: Horní Víska, Tachov distrikt, West Bohemia. Archaeological and geobotanical investigation of a deserted village, Studies in Post-Medieval Archaeology 2, 343–360.
- NEUSTUPNÝ, E., 1986: Nástin archeologické metody, AR XXXVIII, 525–548.
- 2007: Metoda archeologie. Plzeň.
- NOVÁČEK, K.–VAŘEKA, P., 1997: Archeologický výzkum žijících vesnic středověkého původu v Čechách, Archeologie ve středních Čechách 1, 429–444.
- OULÍK, J.–PROCHÁZKA, Z., 1995: Historické náhrobníky Tachovska. Domažlice.
- PROFOUS, A., 1947: Místní jména v Čechách, jejich vznik, původní význam a změny. Díl I. Praha.
- 1951: Místní jména v Čechách, jejich vznik, původní význam a změny. Díl III. Praha.
- PROCHÁZKA, Z.–ÚLOVEC, J., 1990: Hrady, zámky a tvrze okresu Tachov 2. Tachov.
- 1991: Hrady, zámky a tvrze okresu Tachov 3. Tachov.
- SEDLÁČEK, A., 1998: Hrady, zámky a tvrze království českého XIII. Praha (3. vydání).
- SCHIFFER, M. B., 1987: Formation Processes of the Archeological Record. Albuquerque.
- SCHÖN, J., 1968: Besitzerlisten des Dorfes Purschau bei Tachau in Westböhmen. Straubing.
- SCHUSTER, F., 1962: Tachau – Pflaumberger Heimat. Weiden.
- SMETÁNKA, Z.–KLÁPŠTĚ, J., 1979: Geodeticko-topografický průzkum zaniklých středověkých osad, AR XXXI, 614–639.
- 1983: Geodeticko-topografický průzkum zaniklých středověkých vsí na Černokostecku, PA LXXII, 416–458.
- SOMMER, J. G., 1838. Das Königsreich Böhmen. Pilsner Kreis, Band IX. Prag.
- ŠTĚPÁN, L.–KŘIVANOVÁ, M., 2000: Život a dílo mlynářů a sekerníků v Čechách. Praha.
- VAŘEKA, J.–VOJTÍŠEK, B., 1999: Lidová architektura v severních Čechách. Česká Lípa.
- VAŘEKA, P., 2004: Archeologie středověkého domu I: Proměny vesnického obydlí v Evropě v průběhu staletí (6.–15. století). Plzeň.
- VAŘEKA, P., 2006: Dokumentace reliéfních antropogenních tvarů. In: Archeologie zaniklých středověkých vesnic na Rokycansku I, Vařeka, P. a kol., 57–59. Plzeň.

### Archivní prameny a internetové zdroje

- SOKA Plzeň – pobočka Klatovy, fond Velkostatek Tachov, Pozemková kniha statků Pořejov a Ůšava 1634–1720, kniha 426.
- SOKA Plzeň – pobočka Klatovy, fond Velkostatek Tachov, Urbaniální rejstřík panství Tachov, 1815, kniha 105.
- SOKA Tachov, mapový fond, mapy stabilního katastru.
- SOKA Tachov, fond OÚ Tachov, 1955, sign. 214.
- SOKA Tachov, fond OÚ Tachov, 1974, sign. 604/1.
- SOKA Tachov, fond OÚ Tachov, Sčítání lidu obce Pořejov 1891, 1901, kartony 461, 515.
- SOKA Tachov, fond OÚ Tachov, Vodoprávní řízení, revize vodních knih, karton č. 174.
- <http://archivnimapy.cuzk.cz/#> [citováno 21.11. 07].
- Laboratoř geoinformatiky Univerzita J. E. Purkyně – <http://www.geolab.cz>, mapový list 4149\_2 [citováno 2. 12. 07].

### Zusammenfassung

### Die archäologische Grabung der nach 1945 verschwundenen Dörfer mittelalterlichen Ursprungs in der Tachauer Gegend

Die Ergebnisse der vom Lehrstuhl für Archäologie der Philosophischen Fakultät der Westböhmisches Universität in Pilsen durchgeführten ersten Grabungsetappe (2006–2007) bezüglich der nach 1945 in der

Tachauer Gegend verschwundenen Dorfsiedlungen deutet das Potenzial derart angelegter Studien an. Die Dörfer Bažantov (Wosant) und Pořejov (Purschau) wurden ebenso wie auch drei Mühlen (Maschamühle, Zeidelmühle, Neumühle) nach der Vertreibung der deutschen Bevölkerung vor 60 Jahren aufgegeben. Auf der Flur wurde Ackerbau betrieben (gegenwärtig wird sie als Weide genutzt), das Intravillan ist mit seinen zerfallenden Anwesen durch Flugvegetation freilich nach und nach verwuchert. Mit Ausnahme eines Teils von Pořejovs, der von einer städtischen Mülldeponie der Stadt Tachov eingenommen wurde, bieten diese Standorte die Möglichkeit, die archäologischen Transformationen ganzer Dorfsiedlungen mit Stein- und Holzbauten im Detail zu studieren. Im Falle der Mühlen lassen sich dann die Mechanismen dokumentieren, die zum Verschwinden dieser Art technischer Denkmäler führen.

Beide Dörfer werden erstmals nach Mitte des 14. Jahrhunderts in den schriftlichen Quellen erwähnt, als sie zum Lehnssystem der königlichen Burg in Tachau gehörten und bereits ab dem Mittelalter Siedlungen mit jeweils unterschiedlicher Bedeutung waren. Während Bažantov ein mittelgroßes Dorf darstellte (32 „Angesessene“ [d.h. Ansässige] in der zweiten Hälfte des 16. Jahrhunderts) finden wir im größeren Pořejov eine Pfarrkirche und einen kleinen Adelssitz mit Vorwerk vor. Im 19. und in der ersten Hälfte des 20. Jahrhunderts hatte Pořejov die doppelte Menge an Häusern als Bažantov (1939 insgesamt 59 Häuser in Bažantov und 135 in Pořejov). Die in Quellgebieten liegenden Dörfer haben eine Dorfplatzdisposition – in Bažantov handelt es sich um eine radiale Streifenflur und in Pořejov um eine regelmäßige Streifenflur, deren Relikte in Gestalt von Bewuchs- und Reliefmerkmalen bis heute erhalten geblieben sind.

Durch die nichtdestruktive Detailgrabung einer Parzelle in Bažantov und einer in Pořejov konnten verschiedene Arten von Relikten der Dorfanwesen erfaßt werden, die vor ungefähr fünf Jahrzehnten verschwunden sind.

Am deutlichsten sind die Zerstörungen der zum Giebel hin orientierten dreiteiligen Stallhäuser, deren steinernes und gemischtes Mauerwerk sich einschließlich der Eingangs- und Fensteröffnungen stellenweise bis zu einer Höhe von 2 m erhalten hat, während das Mauerwerk in anderen Partien konvexe Reliefformen annahm. Besser erhalten ist das Haus auf der Parzelle in Bažantov, das erst 1968 verlassen wurde, also mindestens 15 Jahre später als das Haus in Pořejov. Die äußere Gliederung ist soweit sehr gut zu erkennen und ermöglicht so die funktionale Anordnung zu rekonstruieren (im Falle des Hauses aus Bažantov kann darüber hinaus noch eine Vermessung aus dem Jahr 1955 herangezogen werden). Die durch Zerstörung der Ziegel hervorgerufenen deutlichen konvexen Formen indizieren in beiden Fällen Schornsteinkörper im Raum der Schwarzküchen. Der vordere Teil des Hauses wurde in Bažantov durch eine unterkellerte Stube und ein Stübchen gebildet und eine vergleichbare Anordnung kann auch in Pořejov vorausgesetzt werden, wo der ganze vordere Teil von dem konkaven Gebilde des eingebrochenen Kellers eingenommen wird, weswegen uns seine mögliche Gliederung unbekannt ist. Besser erhalten geblieben sind die hinteren Stallteile, und zwar einschließlich der Futtertröge für das Vieh. Die hinteren Teile der Parzelle wurden von Holzscheunen beschossen, von denen sich nur die Grundmauern erhalten haben. Das konvexe Gebilde eingangs des Anwesens gegenüber dem Haus in Bažantov stellt die Zerstörung eines Speichers dar, von dem ein Teil offenbar aus Mauerwerk und ein Teil aus Holz bestand. Kleinere Objekte stellen ein Brunnen (Bažantov) und ein Misthaufen (Pořejov) dar.

Von der am besten erhalten gebliebenen unterhalb eines Dammes liegenden Maschamühle ist die mehrteilige gemauerte Mühle selbst (das Mauerwerk hat sich bis zu einer Höhe von 4,2 m erhalten), der leere Mühlgraben und die Überreste von zwei Wirtschaftsgebäuden erhalten geblieben. Bei den beiden anderen Mühlen werden von uns nur ausgeprägt archäologische Relikte dokumentiert (Fundamentmauerwerk, Grundmauern, konkave und konvexe Gebilde, Mühlgräben).

Kleine Feststellungs sondagen in den Innenräumen der Häuser (Stallbereich) beider untersuchter Anwesen brachten unterschiedliche Ergebnisse. Abgesehen von der Feststellung des Charakters und der Mächtigkeit der Zerstörungsschicht beider Bauten wurde die ältere Entwicklungsphase des Hauses nur in Bažantov dokumentiert, und zwar einschließlich der Situation aus dem Spätmittelalter, welche eine langfristige Kontinuität der Bebauung des Anwesens belegte. In Pořejov lag die Pflasterung des Stalls direkt auf der untersten Bodenschicht und die ältere Situationen wurden so entweder bei Umbauten beseitigt oder es kam im Rahmen der Parzelle zu einer Verlagerung des Hauses.



