

# Príspevok k archeologickému výskumu na nádvorí Eszterházyho paláca na Kapitulskej ulici v Bratislave

PETRA ŠIMONČIČOVÁ KOOŠOVÁ

**Abstrakt:** V roku 2004 realizovala Katedra archeológie Filozofickej Fakulty Univerzity Komenského archeologický výskum na nádvorí Eszterházyho paláca na Kapitulskej ulici v Bratislave. Nálezy dokladajú osídlenie polohy od eneolitu do polovice 20. storočia. Parcela bola nepretržite osídlená od konca 12. storočia. Výskumom sa podarilo zachytiť hospodárske zázemie budov, ktoré stáli pravdepodobne na uličnej čiare. Objekty datované na koniec 12. a do 13. storočia sa koncentrovali bližšie k ulici. V tom čase sa formovala Kapitulská ako jedna z komunikácií podhradskej osady. Osídlenie na parcele sa zahusťovalo od 14. storočia. Objekty zo 14. až 16. storočia boli rovnomerne rozložené po celej skúmanej ploche. V tomto období sídlili na Kapitulskej ulici dôležité cirkevné inštitúcie ako prepošstvo, kapitula či bratislavská fara.

**Kľúčové slová:** Stredovek – novovek – sklo.

## *A Contribution to Archaeological Research in the Courtyard of the Eszterházy Palace, Kapitulska Street, Bratislava*

**Abstract:** In 2004 the Department of Archaeology of the Faculty of Arts, Komenský University, Bratislava carried out archaeological research in the courtyard of the Eszterházy Palace, Kapitulska Street, Bratislava. The finds document settlements on the site from the Neolithic to the mid-20th century. The plot has been inhabited continuously since the late 12th century. The research has revealed farm-type buildings that were probably situated in line with the present street. Buildings dating from the late 12th and 13th centuries were concentrated closer to the street. At the time, Kapitulska Street was one of the main communications of the village below the castle. Habitation of the plot grew denser from the 14th century onwards. Objects from the 14th–16th centuries were regularly distributed all over the explored area. During this period, Kapitulska Street housed major church institutions such as the provost's office, the chapter and the Bratislava parsonage.

**Key words:** Middle Ages – modern era – glass.

Kapitulska ulica vznikla okolo pôvodnej podhradskej osady v prvej štvrtine 13. storočia. Od tohto obdobia sa spájala s pôsobením cirkevných inštitúcií, čo sa odrazilo aj v jej pomenovaní. Patrí medzi najstaršie komunikácie stredovekej Bratislavy a predstavovala najdôležitejšiu prístupovú cestu k Dómu sv. Martina. Sídlilo tu nielen prepošstvo, farnosť či kapitula, no v neskoršom období aj kňazský seminár, jezuitské kolégium, mestská škola, gymnázium či Kráľovská právnická akadémia. Obyvateľmi ulice v rôznych historických obdobiach boli okrem kanonikov sklenári, organista, mešťania, tesári, zámočníci, stolári, murári, kováči, hrnčiari, obuvník, krajčír, medovníkár, hrobári a bieli mnísi. Bratislavské prepošstvo a kapitula boli založené okolo roku 1100, no ich pôvodným sídlom bol hrad. Z bezpečnostných dôvodov došlo v roku 1204 k ich presídleniu do mesta. V rovnakom období bolo prenesené aj sídlo fary. Od prvej polovice 13. storočia mala Bratislavská kapitula štatút hodnoverného miesta. Prvá zmienka o prepošstve lokalizovanom na Kapitulskej ulici pochádza z roku 1311. V roku 1396 sa spomína budova fary ako „*domus honorifica lapidea*“. V 15. storočí bola Kapitulska úzkou uličkou s domami so živými plotmi a záhradami. Najstarší zaznamenaný názov ulice bol Pfaffengasse (1443). Neskôr sa uvádza ako Kirchgasse (1610), Platea Parochialis (1636), Pap ucza (1640), Platea Sacerdotalis (1666) či Platea Canonicorum (1676). Napokon sa od roku 1750 začalo používať súčasné pomenovanie vo forme Capitl Gasse (Ortvay 1892, 198–199; 1895, 50–51; 2006, 78, 80, 84–85, 89–90; Horváth 1990, 139; Polla–Vallašek 1991, 86; Šášky 1997, 138–139).

Osídlenie Kapitulskej ulice bolo archeologicky doložené viacerými výskumami. Tie zachytili v skúmanom priestore sídliskové nálezy z obdobia neolitu, laténu, včasného stredoveku až novoveku. Stopy osady z obdobia mladšej lineárnej keramiky boli na ulici zachytené len v sekundárnej polohe (Farkaš–Novotný 1993, 49–50). Z priestoru ulice pochádzajú objekty

neznámej funkcie boľarskej skupiny, obsahujúce, medzi iným, aj brúsenú kamennú industriu (Farkaš–Novotný 1993, 69–70). V roku 1967 bol na Kapitulskej č. 2 odkrytý ťažko interpretovaný murovaný objekt, datovaný do mladšej doby železnej, o ktorom sa uvažovalo ako o bráne opevnenia s kliešťovitým pôdorysom. Laténske sídliskové nálezy pochádzajú z ďalších polôh na ulici, napr. č. 18 (Pieta–Zachar 1993, 150, 170). Ojedinelé fragmenty takto datovanej keramiky sa našli pri výskume ďalších domov na Kapitulskej ulici (Polla–Vallašek 1991, 86, 89). Slované sídliskové objekty boli odkryté v dome č. 18 a obsahovali včasno-stredoveký keramický materiál. Podobné nálezy pochádzali aj z iných skúmaných polôh na ulici (Polla–Vallašek 1991, 86, 89; Štefanovičová 1993, 303). V okolí Vtácej veže bolo zachytené pohrebisko z 10. až 11. storočia, ku ktorému patrili pravdepodobne i ďalšie hroby nájdené v priestore ulice (Polla–Vallašek 1991, 86). V 11. až 12. storočí sa tu rozprestieralo jadro podhradskej osady, pričom v jej severnejších častiach bolo odkryté pohrebisko (Štefanovičová 1993, 322). Z obdobia vrcholného až neskorého stredoveku a novoveku, t.j. od 13. do 18. storočia, pochádzajú z Kapitulskej ulice nálezy keramiky, kamennej dlažby i tehlových dlažok či sídliskových objektov. Okolo Dómu sv. Martina sa v spomínanom období rozprestieral priekostelný cintorín, z ktorého sa archeologicky podarilo zachytiť pravdepodobne ohradu (Polla–Vallašek 1991, 86, 89).

Skúmaná lokalita sa nachádza na Kapitulskej ulici č. 6–8–10, v starom číslovaní sa môžeme stretnúť s jej lokalizáciou na č. 13 (Súpis pamiatok, 1967, 164; Štassel 1988, 202; Horváth 1990, 139). Na mieste paláca sa mohli pôvodne rozprestierať tri až štyri mestské parcely (Šášky 1997, 139). Koncom 16. storočia ich vlastnil predstaviteľ šľachty Ján Listhy. Získal ich až po roku 1563, kedy bolo zákonom povolené usádzanie sa členov spomínanej vrstvy v slobodných kráľovských mestách v Uhorsku. V roku 1608 tu sídlila rodina Thurzovcov a napokon, v roku 1649, sa kúpou dostala do rúk Mikuláša Eszterházyho. Ten začal rozsiahlu výstavbu paláca (Štassel 1988, 202; Šášky 1997, 139). Ukončenie prvej stavebnej fázy je datované letopočtom 1658, umiestneným nad kamenným renesančným portálom. Ďalšiu veľkú, no neukončenú prestavbu začal gróf Eszterházy v 18. storočí. Po polovici tohto storočia prebýval v paláci miestodržiteľ Albrecht Tešínsky, ktorý nechal v jeho blízkosti prebúrať mestské hradby, aby mohol pohodlne prejsť na Bratislavský hrad. Časť uličného krídla upravili v 20. storočí. Na uličnej čiare stál do tridsiatych rokov 20. storočia dom, ktorý bol v spomínanom období prestavaný, no dnes už neexistuje. Neskôr, po čiastočnej asanácii, došlo k modernizácii budov (Súpis pamiatok, 1967, 164; Štassel 1988, 202–203; Šášky 1997, 139). Niekedy sa uvažovalo o rekonštrukcii tohto paláca pre účely Archívu hlavného mesta Bratislavy (Horváth 1990, 139; Šášky 1997, 139).

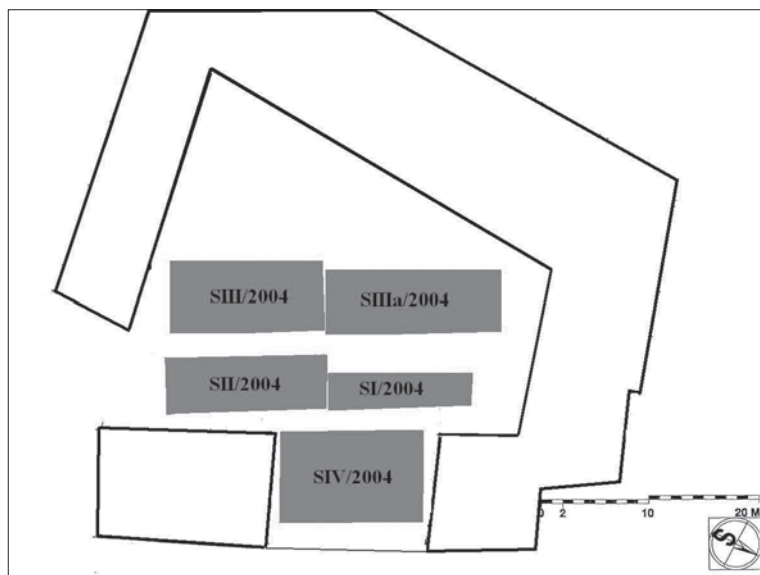
Skúmané nádvorie sa nachádza uprostred štvorpodlažného objektu mestského paláca Eszterházyovcov s plánovanou štvorkrídlovou dispozíciou, ktorá mala ohraničovať ústredný nepravidelný dvor. Južné krídlo bolo však dostavané až v prvej polovici 18. storočia, severné koncom 18. storočia (Súpis pamiatok, 1967, 164; Štassel 1988, 210). V osemdesiatych rokoch 20. storočia tu prebehol stavebno-historický prieskum, zameraný na datovanie stojacich murív (Štassel 1988, 203).

Archeologický výskum realizovala Katedra archeológie Filozofickej fakulty Univerzity Komenského na nádvorí spomínaného paláca na Kapitulskej ulici v Bratislave v dvoch etapách v roku 2004. Prvá prebehla v marci a druhá od júla do septembra spomínaného roku. Výskum viedol Doc. PhDr. J. Hoššo, CSc. v spolupráci s Mgr. T. Königom, PhD. a autorkou štúdie, Mgr. P. Šimončíčovou Koóšovou. Celkovo boli vykopané štyri sondy, mapujúce prístupnú časť nádvorcia paláca, ktorých rozmery boli upravené podľa veľkosti betónových panelov, použitých na spevnenie plochy dvora od deväťdesiatych rokov 20. storočia. Výskumné práce sa museli prispôbovať súčasnému využitiu parcely na parkovanie. Úlohou sond bolo zachytiť pôvodný terén skúmanej plochy, neporušený výstavbou paláca. Sondy SI/2004 a SII/2004 boli vykopané pozdĺž severovýchodného uličného krídla. S miernym odstupom od prvých dvoch výkopov bola po ich juhozápadnej strane umiestnená sonda SIII/2004 s rozšírením na severozápad (SIIIa/2004). Posledná sonda SIV/2004 mala zachytiť

situáciu v oblasti súčasného vstupu na parcelu a realizovala sa na žiadosť metodika KPÚ Bratislava.

Na celej skúmanej ploche boli v najvyšších vrstvách zachytené navážky, datované na začiatok deväťdesiatych rokov 20. storočia, kedy sa úroveň nádvorja paláca výrazne zvýšila. Ich mocnosť dosahovala okolo 90 cm. Pod nimi sa na viacerých častiach dvora podarilo zachytiť kamennú dlažbu z kociek, ktorá predstavovala úpravu nádvorja pred zvýšením terénu. Na niektorých miestach ju nahrádzala betónová vrstva. Po jej odstránení sa začali črtať jednotlivé objekty, zahĺbené do sterilného podlažia. Na skúmanej parcele sme zachytili stopy osídlenia, predovšetkým vo forme fragmentov keramiky, od eneolitu do polovice 20. storočia. Najstarší horizont dokladali črepy boľaráskej kultúry, nasledovali objekty datované do doby laténskej, objekty s keramikou 12. až 13. storočia, vrcholno-stredoveké a novoveké nálezy. Situácia, hlavne v juhovýchodnej časti nádvorja, bola výrazne narušená inžinierskymi sieťami a zasypanou pivnicou. Výkopy pre potrubie nezasiahli severozápadnú časť dvora. Najmladšie nálezy, t.j. predmety datované do 19. až 20. storočia, sa nachádzali hlavne v spomínaných výkopoch pre inžinierske siete, v kanáli, ktorého dno narušilo starší murovaný objekt. Rovnako datovaný materiál pochádzal aj zo zásypu pivnice zachytenej v juhovýchodnom rohu nádvorja. Výskumom bol získaný početný archeologický materiál, no v našej štúdiu chceme o ňom podať len základnú informáciu. V budúcnosti by sme sa však chceli k podrobnému spracovaniu tohto výskumu vrátiť.

Rozmiestnenie sond na nádvorí Eszterházyho paláca približuje obr. 1. Nasledujúce dva obrázky (obr. 2 a 3) sú schematickým načrtnutím odkrytej situácie. Zobrazujú objekty v sondách SI/2004, SII/2004, SIII/2004 a SIIIa/2004. Poslednú kopanú sondu SIV/2004 na

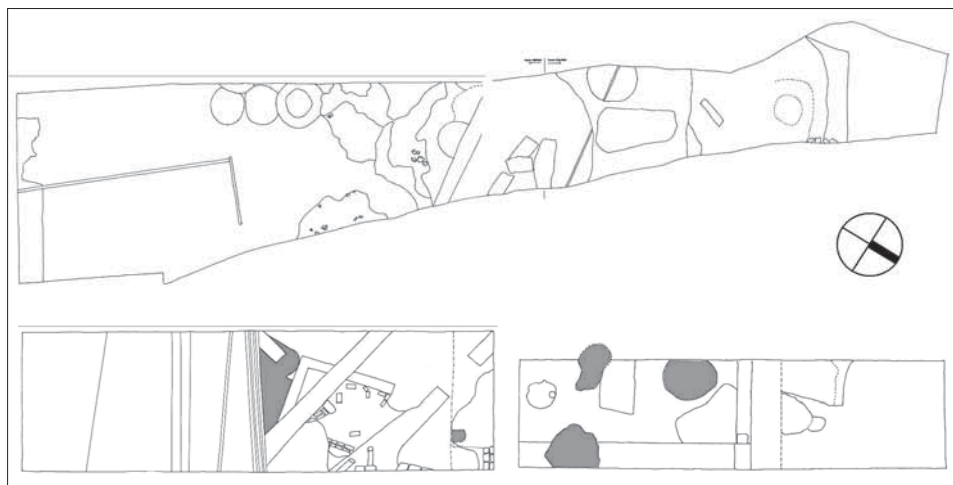


Obr. 1. Bratislava, Kapitulská ulica, Eszterházyho palác. Rozloženie sond na skúmanej parcele. Výskumná dokumentácia.

Abb. 1. Bratislava, Kapitelgasse, Palais Eszterházy. Verteilung der Sonden auf der untersuchten Parzelle.

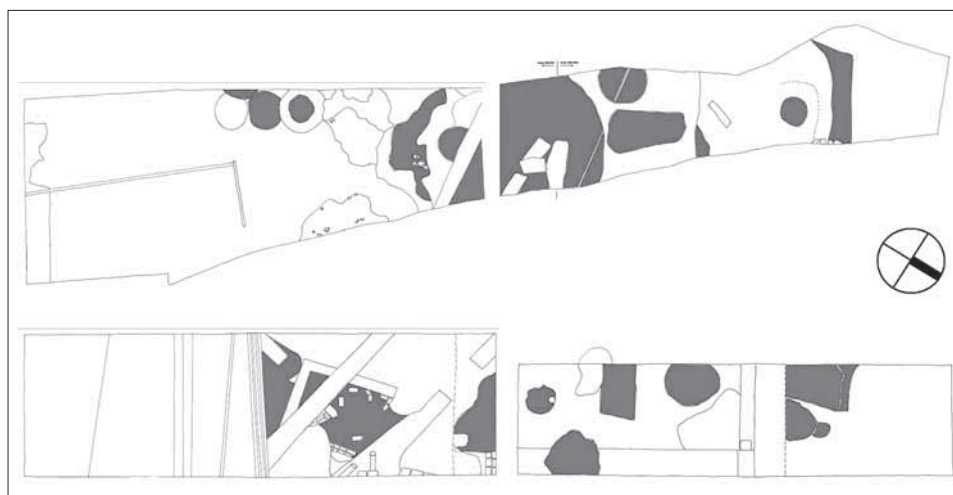
nich neprezentujeme, keďže bola vytýčená v priestore uličného krídla, ktoré bolo v 20. storočí prestavané i asanované. Základy týchto budov úplne zničili pôvodný terén. Pri odkryve bola zachytená viac ako 250 cm hrubá stavebná sutina a na jej dne betónové kvádre, uložené priamo v sterilnom podlaží.

Na parcele boli z väčšej miery odkryté zahĺbené objekty rôznych tvarov bez zvláštnej úpravy – nepravidelné, valcové, hruškové, kotľové či takmer štvoruholníkové. Medzi mu-



Obr. 2. Bratislava, Kapitulská ulica, Eszterházyho palác. Schéma sond s objektmi obsahujúcimi nálezy 12.–13. storočia. Výskumná dokumentácia.

Abb. 2. Bratislava, Kapitelgasse, Palais Eszterházy. Schema der Sonden mit Objekten, die Funde aus dem 12.–13. Jahrhundert enthalten.



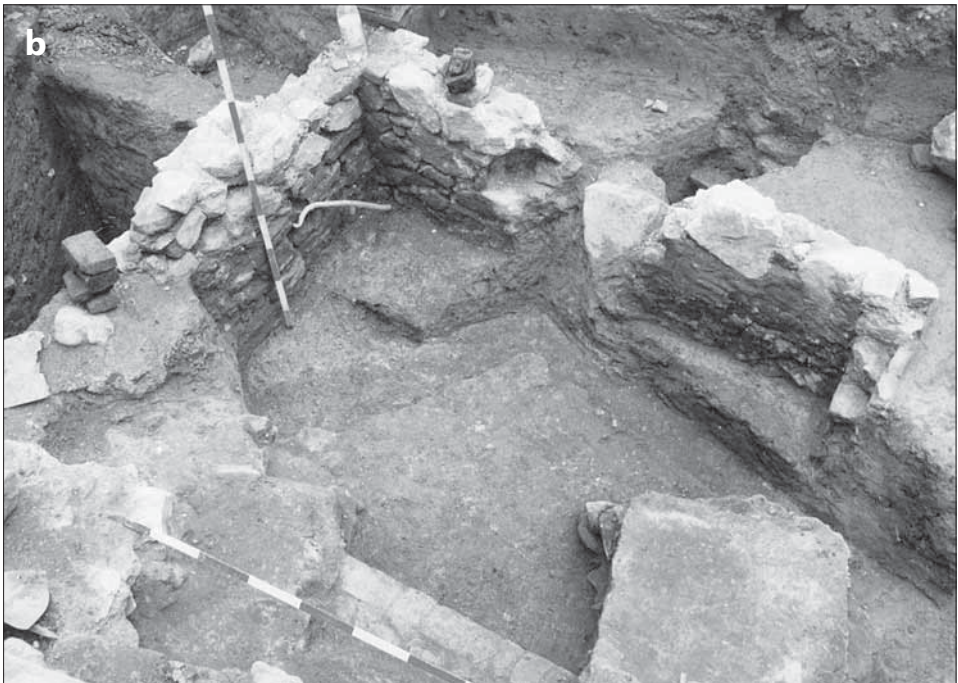
Obr. 3. Bratislava, Kapitulská ulica, Eszterházyho palác. Schéma sond s objektmi obsahujúcimi nálezy 14.–16. storočia. Výskumná dokumentácia.

Abb. 3. Bratislava, Kapitelgasse, Palais Eszterházy. Schema der Sonden mit Objekten, die Funde aus dem 14.–16. Jahrhundert enthalten.

rované možno zaradiť len objekt 2/2004 v sonde SII/2004 a zasypanú pivnicu, zachytenú v tej istej sonde, prípadne jej oporný múr v severovýchodnom profile sondy SIII/2004. Vo väčšine objektov došlo v priebehu storočí k premiešaniu materiálu. Takmer všetkým možno prisúdiť hospodársku funkciu. Najvýraznejšie osídlenie z hľadiska množstva archeologických nálezov z preskúmanej plochy kladíme do obdobia 14. až 15. storočia.

Jedinou staršou murovanou architektúrou bol objekt 2/2004 v sonde SII/2007 (obr. 4), ktorý niekoľkokrát narušili ryhami pre betónové, keramické či olovené potrubie. To spôsobilo zmiešanie materiálu. Vo výkopoch pre inžinierske siete sa našli predmety datované od prelomu 12.–13. až do polovice 20. storočia. V nenarušených častiach objektu bolo možné sledovať dva horizonty – novoveký a stredoveký. Vrchná, novoveká vrstva bola hnedastá až





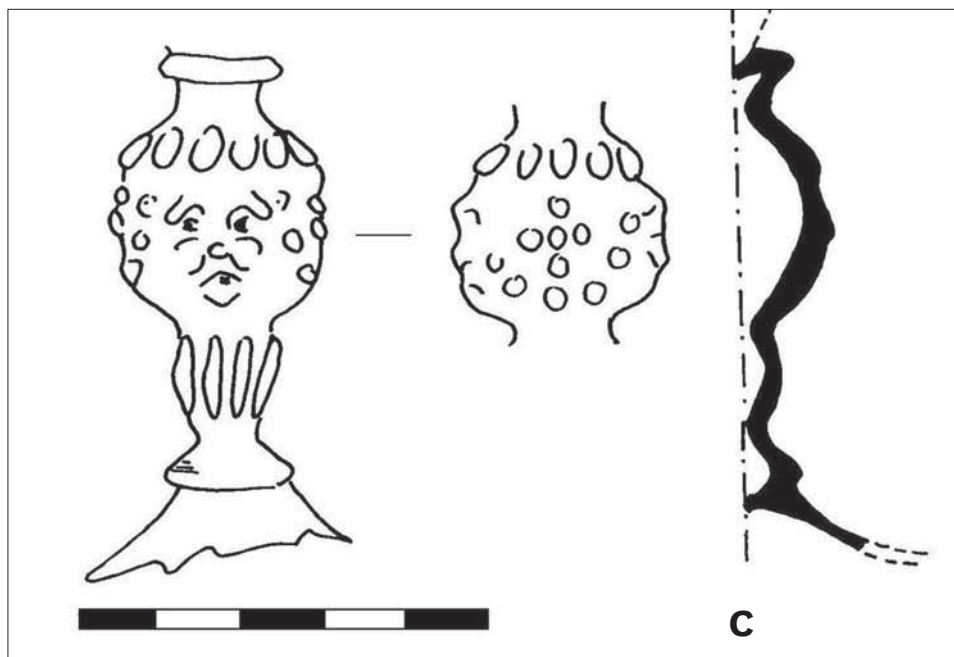
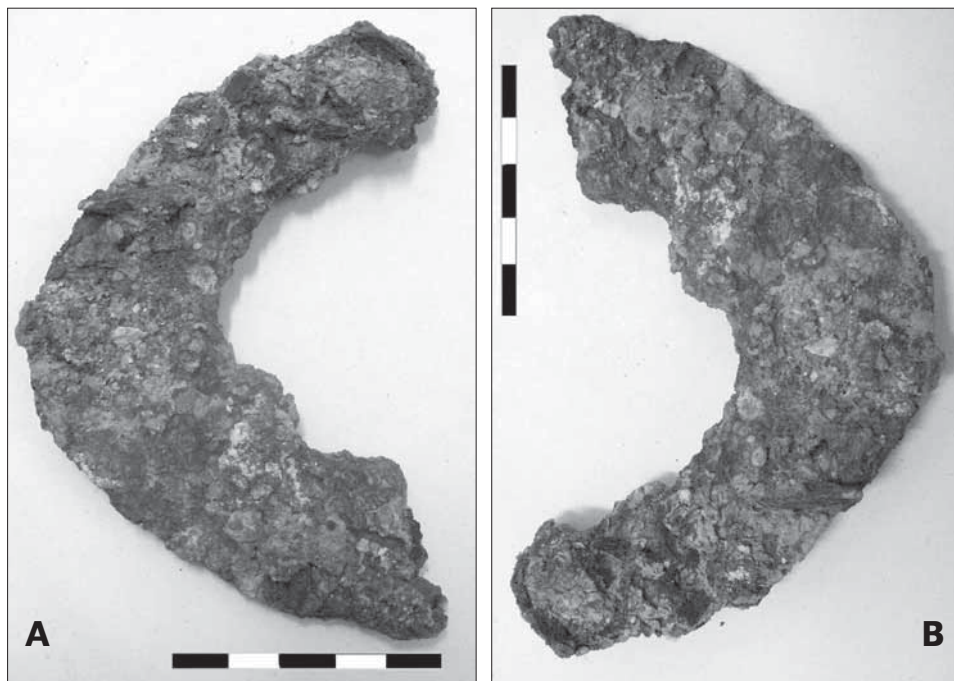
Obr. 4. Bratislava, Kapitulska ulica, nádvorie Eszterházyho paláca. Sonda SII/2004, objekt 2/2004 po vybratí. Foto J. Hošo.  
Abb. 4. Bratislava, Kapittelgasse, Hof Palais Eszterházy. Sonde SII/2004, Objekt 2/2004 nach Freilegung. Fotos J. Hošo.

tmavohnedá a časovo sme ju spojili so zmiešaným murivom, zachyteným po okraji objektu. Pozostávalo z lomového kameňa a tehál, ktoré boli navzájom previazané maltou. V jeho východnom rohu bola odkrytá kamenná deštrukcia, spájaná maltou a rešpektujúca dva rady tehál. Zmiešané murivo bolo svojím vznikom zaradené do obdobia renesancie, kamenné považujeme za pozostatok gotického objektu. Nižšia, stredoveká vrstva mala červenkasto hnedú farbu.

Z hľadiska datovania sme do schém sond vyniesli dve rôzne obdobia osídlenia parcely. Prvá, na obr. 2, zachytáva objekty obsahujúce nálezy datované na koniec 12. a do 13. storočia. V spomínanom horizonte sa osídlenie na skúmanej ploche koncentrovalo bližšie k uličnej čiare, t.j. v severovýchodnej časti parcely. V tom čase sa formovala Kapitulska ulica ako jedna z komunikácií podhradskej osady. Osídlenie na parcele sa zahusťovalo od 14. storočia, čo zobrazuje obr. 3. Do tohto horizontu spadá aj jedna z fáz murovaného objektu 2/2004 v sonde SII/2004. Objekty sú rovnomerne rozložené po celej skúmanej ploche. V 14. až 16. storočí sa Kapitulska ulica stala síce okrajovou komunikáciou mesta kopírujúcou priebeh hradieb, no sídlili na nej dôležité cirkevné inštitúcie ako prepošstvo, kapitula či bratislavská fara. Ako sme už uviedli vyššie, v 15. storočí sa tu spomína zástavba so záhradami a živými plotmi, čo by zodpovedalo aj zisteniam archeologického výskumu. Odkryté objekty predstavovali hospodárske zázemie obytných domov, predpokladaných na uličnej čiare.

Z nádvorcia Eszterházyho paláca pochádza množstvo archeologických náleзов. Najčastejším z nich bola keramika. V stredovekom materiáli jednoznačne prevládala úžitková keramika domácej proveniencie. Z neskoršieho obdobia pochádza glazovaná keramika, kachlice datované do obdobia renesancie až konca 19. storočia či väčšie hlinené glazované koráliky. Kovový nálezový inventár predstavujú kovové krúžky, pracky, dva kľúče, hroty šípov a podkovy. Práve na jednu z nich by sme aspoň v krátkosti upozornili. Zo sondy SIII/2004 pochádza výrazne skorodovaná podkova so široko roztvorenými krátkymi ramenami (obr. 5a,b). Pravdepodobne ju možno zaradiť do typu III., podľa P. Baxu tzv. „španielska podkova“. Začiatok jej používania sa datuje od 11. storočia s pretrvávaním v nasledujúcich storočiach (Baxa 1981, 425, 427). Nález z Kapitulskej ulice časovo zaraďujeme skôr do 14. až 15. storočia. Z nádvorcia Eszterházyho paláca pochádza veľká kolekcia parohoviny. Možno v nej nájsť neopracovanú surovinu, polotovary, hotové výrobky i odpad. Tento materiál nebol sústredený v jednom objekte, no koncentroval sa v sondách SII/2004 a SIII/2004, t.j. v južnej a východnej časti dvora. Menšie množstvo náleзов tohto druhu sa našlo aj v sonde SI/2004. Poslednou zaujímavou skupinou sú fragmenty sklenených nádob (fľaše, poháre) a pomerne veľkých okenných terčikov. Časovo spadajú do obdobia od 14. do 19. storočia.

V závere by sme chceli predstaviť nález nôžky (obr. 5c) renesančného pohára, z ktorého sme robili aj chemické analýzy. Našla sa vo vrchných vrstvách objektu 2/2004, v sonde SII/2004, teda typologicky aj z hľadiska stratigrafie objektu ju možno zaradiť medzi renesančné nálezy. Vyrobili ju z bezfarebnej polopriehľadnej skloviny s jemným šedým nádychom. Takmer celý povrch bol pokrytý bielou patinou. Z čaše sa nám nič nezachovalo. Nôžku od kalicha oddeľoval plochý orech dosadajúci na baluster, vyfúknutý do formy, zdobený motívom levej hlavičky, ktorý sa striedal so štylizovaným štvorlupienkovým kvietkom s girlandou. Z vrchnej i spodnej časti bol ohraničený radom kvapiek. Pod ním nasledoval ďalší plochý orech, oddeľujúci nôžku od širokej, pravdepodobne hladkej podnože, ktorá sa však nezachovala. Takýto typ sklenených výrobkov možno zaradiť medzi bežný tovar renesančnej produkcie 16. storočia, inšpirovaný talianskou výrobou tzv. „*Façon de Venise*“. Výrobky tohto štýlu síce napodobňovali benátsku tvorbu, no odrážali domácu sklársku tradíciu a miestne požiadavky (Mariacher 1966, 145–153). V 17. storočí prešli európske huty na produkciu bezfarebného skla rôznych tvarov. Medzi iným zdobili svoj tovar aj balustrami s motívom levej hlavičky (Tarcsey 2003, 90). Nôžku z nádvorcia Eszterházyho paláca je teda možné datovať do 16. až 17. storočia. Chemickú analýzu exempláru (tab. 1), zameranú na prítomnosť hlavných oxidov a stopových prvkov, robil Mgr. M. Gregor, ktorému touto cestou ďakujeme. Rovnako sa v nasledujúcich riadkoch odvolávame na jeho hodnotenie výsledkov rozboru. Sklo bolo



Obr. 5. Bratislava, Kapitulská ulica, nádvorie Eszterházyho paláca. A-B – Podkova z objektu 7/2004, sonda SIII/2004. Foto autor. C – Fragment nôžky skleného pohára, zdobený balustrom, v tvare levej hlavičky z objektu 2/2004, sonda SII/2004. Kresba autor.

Abb. 5. Bratislava, Kapitelgasse, Hof Palais Eszterházy. A-B – Hufeisen aus Objekt 7/2004, Sonde SIII/2004; C – Fragment des mit einem löwenkopfförmigen Baluster verzierten Fußes des Glaspokals aus Objekt 2/2004, Sonde SII/2004.

Tab. 1. Chemická analýza nôžky pohára z objektu 2/2004, sonda SII/2004.

Tab. 1. Chemische Analyse des Pokalfußes aus Objekt 2/2004, Sonde SII/2004.

Zloženie skla		Obsah prvku v skle
SiO <sub>2</sub>	%	62,000
Al <sub>2</sub> O <sub>3</sub>	%	1,680
Na <sub>2</sub> O	%	0,562
K <sub>2</sub> O	%	11,260
CaO	%	16,550
MgO	%	2,056
Fe <sub>2</sub> O <sub>3</sub>	%	0,242
PbO	mg/kg	24,900
SnO <sub>2</sub>	mg/kg	4,570
MnO	%	0,894
CuO	mg/kg	81,800
BaO	mg/kg	1680,000
TiO <sub>2</sub>	mg/kg	459,000
ZrO <sub>2</sub>	mg/kg	< 15,000
ZnO	mg/kg	373,000
Cr <sub>2</sub> O <sub>3</sub>	mg/kg	6,570
CoO	mg/kg	6,100
NiO	mg/kg	30,200
SrO	mg/kg	466,000
B <sub>2</sub> O <sub>3</sub>	mg/kg	396,000
Li <sub>2</sub> O	mg/kg	11,730
As <sub>2</sub> O <sub>3</sub>	mg/kg	< 0,260
P <sub>2</sub> O <sub>3</sub>	%	1,145
H <sub>2</sub> O	(do 105°C) %	0,050

zaradené do skupiny SiO<sub>2</sub>-K<sub>2</sub>O-CaO. Vysoký obsah K<sub>2</sub>O a Na<sub>2</sub>O dokladá použitie rastlinného popolčeka ako tavidla, čo zároveň ovplyvnilo zvýšenie obsahu P<sub>2</sub>O<sub>5</sub>. Na základe analýzy je možné uvažovať aj o pretavení kvalitnejšieho skla v našich podmienkach, čiže s určitou možnosťou možno hovoriť o domácom výrobku inšpirovanom súčasnou talianskou produkciou.

Doterajší výskum na nádvorí Eszterházyho paláca odkryl hospodárske zázemie obytných budov stojacich na uličnej čiare. Najstaršie stredoveké osídlenie je doložené nálezmi z konca 12. a začiatku 13. storočia. Najvýraznejší horizont tvoria nálezy 14. až 15. storočia. Úpravy nádvorí pri výstavbe neskororenesančného paláca, ako aj zavádzanie inžinierskych sietí na parcele, výrazne narušili pôvodný terén. Napriek tomu sme výskumom získali veľkú kolekciu nálezov, ktorú plánujeme v budúcnosti podrobne spracovať.

K tisku doporučil doc. PhDr. Michal Slivka, CSc.

## Literatúra

- BAXA, P., 1981: Podkúvanie na Slovensku v 11.–13. storočí. *SlArch XXIX-2*, 425–443.
- FARKAŠ, Z.–NOVOTNÝ, B., 1993: Mladšia a neskorá doba kamenná (neolit a eneolit). In: Štefanovičová, T. a kol., *Najstaršie dejiny Bratislavy*, 39–79. Bratislava.
- HORVÁTH, V., 1990: Bratislavský topografický lexikón. Bratislava.
- MARIACHER, G., 1966: *L'arte del vetro. Dall' antichità al rinascimento*. Milano.
- ORTVAY, T., 1892: *Geschichte der Stadt Preßburg*, 1. Band, 2. Hälfte. Preßburg.
- 1895: *Geschichte der Stadt Preßburg*, 2. Band, 1. Abteilung. Preßburg.
- 2006: *Ulice a námestia Bratislavy (Staré mesto – Altstadt – Óváros)*. Bratislava.
- PIETA, K.–ZACHAR, L., 1993: Mladšia doba železná (laténska). In: Štefanovičová, T. a kol., *Najstaršie dejiny Bratislavy*, 143–209. Bratislava.



- POLLA, B.–VALLAŠEK, A., 1991: Archeologická topografia Bratislavy. Bratislava.
- SŮPIS PAMÁTKOK, 1967: Súpis pamiatok na Slovensku. Zväzok prvý (A–J). Bratislava.
- ŠÁŠKY, L., 1997: Pamiatky Bratislavy (Učebné texty pre vlastivedných sprievodcov po Bratislave II.). Bratislava.
- ŠTASSEL, I., 1988: Tri príklady bratislavskej palácovej architektúry 17. a 18. storočia. Pamiatky a príroda Bratislavy 10, 186–219.
- ŠTEFANOVIČOVÁ, T., 1993: Slovanská Bratislava. In: Štefanovičová, T. a kol., Najstaršie dejiny Bratislavy, 275–325. Bratislava.
- TARCAJ, K., 2003: Archäologische Erforschung zur Glas und Glashütten des Mittelalters und der Frühneuzeit im osten Österreich. In: Festschrift Sabine Felgenhauer-Schmiedt – Beiträge zur Mittelalterarchäologie Österreichs, Beiheft 6, 83–94. Wien.

## Zusammenfassung

### **Ein Beitrag zur archäologischen Grabung im Hof von Palais Eszterházy in der Kapitelgasse (Kapitulská ulica) in Bratislava**

Im Jahr 2004 wurde vom Lehrstuhl für Archäologie der Philosophischen Fakultät der Comenius-Universität im Hof von Palais Eszterházy in der Kapitelgasse in Bratislava eine archäologische Grabung durchgeführt. Dabei wurden vier Sonden ausgehoben, in denen Wirtschaftsobjekte mit Funden entdeckt wurden, die sich in einen Zeitraum vom Äneolithikum bis zur Mitte des 20. Jahrhunderts datieren lassen, was dem Zeithorizont entspricht, der auch auf anderen Parzellen in der Kapitelgasse erfaßt wurde.

Der untersuchte Hof befindet sich in der Mitte des Stadtpalais der Eszterházy, dessen erste Bauetappe in die erste Hälfte des 17. Jahrhunderts datiert wird. Süd- und Nordflügel wurden erst im Laufe des darauffolgenden Jahrhunderts angebaut. Das Gelände im Hof war Ende des 20. Jahrhunderts deutlich erhöht. Unter den Aufschüttungen haben wir eine Steinpflasterung entdeckt, unter der sich in der sterilen Sohle eingetiefte Objekte abzuzeichnen begannen. Die Situation im südöstlichen Teil des Hofes war durch die Versorgungsnetze und einen verschütteten Keller deutlich verletzt.

Vorliegende Studie konzentriert sich auf die Funde von zwei Horizonten – dem des 12.–13. Jahrhunderts und dem des 14.–16. Jahrhunderts. Die ersten mittelalterlichen Funde haben sich auf einer Fläche konzentriert, die näher zur Straßenflucht lag. In jener Zeit nahm die Kapitelgasse als einer der Verkehrswege der Siedlung unterhalb der Burg Gestalt an. Die Besiedelung auf dieser Parzelle wurde ab dem 14. Jahrhundert dichter. Die Objekte sind regelmäßig über die gesamte untersuchte Fläche verteilt. Vom 14. bis zum 16. Jahrhundert wurde die Kapitelgasse zwar zu einem Verkehrsweg am Stadtrand, der den Verlauf der Stadtmauern kopierte, an dem aber wichtige kirchliche Einrichtungen ihren Sitz hatten. Die freigelegten Objekte stellten das wirtschaftliche Umfeld der Wohnhäuser an der vermutlichen Straßenflucht dar. Unter den bei der Grabung gemachten Funden dominiert die Keramik, es wurden aber auch ein interessantes Metall- und Geweihinventar bzw. auch Glas gefunden.

*Übersetzung: Bernd Magar*

