

Plaček, Miroslav

Ke vztahu sídel nižší šlechty a jejich hospodářského zázemí

Archaeologia historica. 2008, vol. 33, iss. [1], pp. 209-220

ISBN 978-80-7275-076-4

ISSN 0231-5823

Stable URL (handle): <https://hdl.handle.net/11222.digilib/140759>

Access Date: 27. 11. 2024

Version: 20220831

Terms of use: Digital Library of the Faculty of Arts, Masaryk University provides access to digitized documents strictly for personal use, unless otherwise specified.

Ke vztahu sídel nižší šlechty a jejich hospodářského zázemí

MIROSLAV PLAČEK

Abstrakt: Nejstarší sídla nobility byly dvorce spjaté s osadami a vlastnickými kostely. Velmoži na nich žili do poloviny 13. století a sloužily i zeměpanské správě na jihozápadní Moravě. Po nástupu hradů počala drobná šlechta stavět podobná sídla, ale ze dřeva a hlíny. Brzy se však navracela do vesnic a žila na dvorcích a ve tvrzích. Stály v kontaktu s hospodářskými dvory, jejichž hospodaření mohli majitelé řídit. Ojedinelé byly dvory k sídlům přihrazeny, v případě Kovalova dokonce celá farní vesnice. Bezprostřední spojení sídla a dvora (osady) dokazuje, že jejich vazba byla pro nižší šlechtu ve středověku a raném novověku podstatná a spoluzpůsobila vlny translaci jejich sídel.

Klíčová slova: Sídlo – hrádek – tvrz – dvůr – hospodářské zázemí.

Relationship Between Residences of the Lower Nobility and Their Economic Background

Abstract: The oldest residences of the nobility were settlements connected with villages and churches. The nobility lived in them until the mid-13th century, and the settlements also served as headquarters for the provincial administration in south-west Moravia. Once castles started to spread, the gentry began to construct similar buildings in wood and clay. However, they soon returned to villages to live in settlements and fortresses. These were situated close to farmsteads, the running of which the owners could control. The farmsteads and the settlements rarely made up a single unit; however, in Kovalov, the unit included a whole parish village. The close connection between settlements and farmsteads (villages) shows that their relationship was essential for the gentry in the Middle Ages and early modern times, and it also triggered waves of conversions in their residences.

Key words: Settlement – castle – fortress – farmstead – economic background.

Deskripce vývoje středověkých sídel nižší šlechty, zejména ve starším období, není stále zdaleka uspokojivá. Vyplývá to přirozeně z nejednoznačnosti problematiky, kde každá schematizace věrohodnost závěrů limitně snižuje a zachycení celého spektra vyžaduje dlouhodobou a neobyčejně trpělivou práci a značnou prezentační plochu. Ale i k doplnění části mezer velmi řídké mozaiky poznání chybí dostatek spolehlivých informací jak písemného, tak hmotného charakteru. Je celkem jasné, že se převážně druhořadá sídla zbudovaná především ze dřeva a hlíny stavebně nedochovala, ale ani archeologických zjištění není dostatečné množství. Přitom ale již víme, že nejstarší sídla nobility měla podobu dvorců, jinak sídelních či rezidenčních dvorů (curia, curtis, sessio; Chotěbor–Smetánka 1985; srov. Hejna 1969), a nadále se jejich vznik, geneze, skladba a užívání, žel příležitostně a nikoliv systematicky, zkoumají. O bezprostřední vazbě dvorců na kostely lze obecně hovořit, avšak většina z nich v tom případě nepatřila zemanstvu, ale příslušníkům tehdejších elit, kteří je využívali zhruba do poloviny 13. století. I když už tehdy nastala doba vrcholně středověkých sídel, hradů a tvrzí, rezidenční dvory sloužily nadále masě drobné šlechty nejen do konce středověku, ale i v novověku. Panské domy často představovaly sídelní prvek hospodářských dvorů ještě v 19. století.

Z nejstaršího období známe především dvorce velmožské, ať již z období Velké Moravy (Dostál 1988; Macháček 2001), nebo z Čech z 12. či počátku 13. století. Díky některým českým výzkumům máme alespoň rámcovou představu o podobě několika z nich, ať se jedná o sídlo Kojaty Hrabišice ve Vroutku, Hageny (Ahného) ve Světcích, či o mimořádně pozoruhodný hrabišický dvůr ve Velebudicích (Klápště 2005, 107–118). Konečně známe i podstatu johanitské kurie v Radomyšli (Kašička–Nechvátal 1986, 104–107). Z prezentovaných informací vyplývá, že tyto sídelní dvory byly vesměs dřevěné, někdy se staveními na kamenné podezdívce, a stály ve vazbě na tribunový kostel jako třeba dvě sídla ve zmíněné Radomyšli. Výjimečně mohla být z kamene celá obytná budova a opět bývala spojená se sakrální stavbou (Vroutek), možná v jistém časovém intervalu byl takovým sídlem i Týnec nad Sázavou, jehož příslušnost mezi královské hrady přechodného typu – stejně jako dis-



Obr. 1. Rezidenční dvůr z konce 14. století. Z Bible krále Václava IV. publikovali P. Chotěbor a Z. Smetánka 1985.

Abb. 1. Residenz Hof vom Ende des 14. Jahrhunderts. Aus der Bibel von König Wenzel IV. veröffentlicht von P. Chotěbor und Z. Smetánka 1985.

pozice (Durdík 1978, 43) – je více než sporná (Varhaník 2006; srov. Hejna 1977). Budovy z kamenných kvádrů, které se podobaly jednoduché tvrzi a stály převážně v rámci zástavby dvorového charakteru, jsou specifikem Prahy. Je přitom lhostejné, jestli stály v sídlištním komplexu vltavského pravobřeží nebo v užším zázemí pražské kotliny, odkud zásluhou výzkumů V. Humla a Z. Dragouna známe podobné stavby v Čimicích a na Petříně (shrnuje Klápště 2005, 100–105).

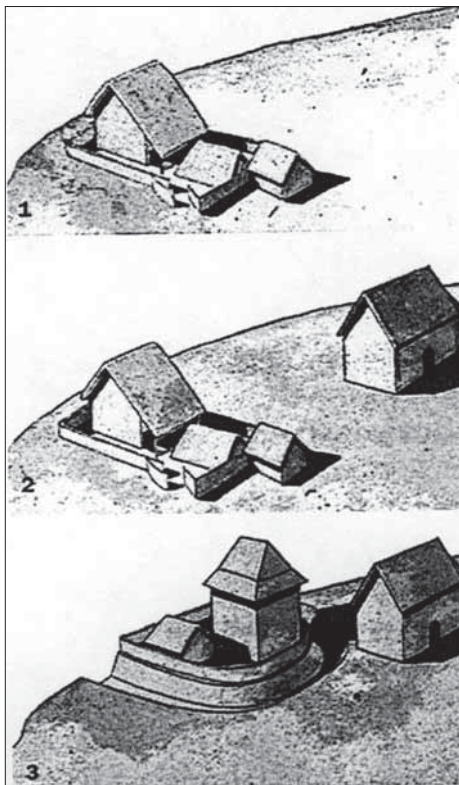
Na jihozápadní Moravě předpokládáme existenci dvorců zeměpanských, které byly vázány na sakrální stavbu. Někdy nahrazovaly zaniklé raně středověké dřevohlinité hrady (Rokytná – Řeznovice), jindy zajišťovaly hospodářskou správu okrajových částí staré sídelní oikumeny nebo osídlení postupující v průběhu rané (vnitřní) kolonizace. Jde zejména o více či méně dochované pozůstatky, respektive jisté náznaky, v Přibyslavicích, Jemnici-Podolí, Čáslavicích, ale též v Šebkovicích (Měřínský 1997, 158–159, 168–169). Pokračující bádání dospělo též k předpokladu pravděpodobných rezidenčních dvorů nobility – například rodu Hrutovců, Tasovců a Ranožirovců. Nadějně jsou zejména polohy u kostela sv. Jakuba Většího v Kněžicích, u románského kostela P. Marie v Břežníku, při zaniklém kostele sv. Václava v Tasově, ale také u kostela sv. Jana Křtitele v Bílkově. Bohužel na ověření jejich jsočnosti a podoby je nutno čekat, neboť dosud nebyly archeologicky zkoumány. Co je však jisté, že v podstatě všechna zmíněná raná sídla v Čechách i na Moravě existovala uprostřed nebo v těsném kontaktu s osídlením – malým sídlištěm, vesnicí či aglomerací a tím i s hospodářským zázemím, pokud ho ta částečně neobsahovala. Lišila se tak od nastupující kategorie vrcholně středověkých panských sídel (srov. Kouřil–Měřínský–Plaček 1994, 123–124).

První představitelé této sféry na Moravě už měly charakter hradů, respektive hrádků. Připomeňme, že hrádek se dle moravského (ale i slovenského) pojetí vyznačuje nevelkou jednodílnou dispozicí převážně ze dřeva a hlíny situovanou ve výšinné poloze mimo osídlení. Rovněž k nim nepřiléhaly dvory, na něž v předpolí většinou ani nebyl dostatek místa. Hrady a hrádky vznikaly synchronně a vyšší složka nobility stavěla kamenné hrady, neboť šlo nejen o obranyschopnost a bydlení, ale i o prezentaci pokrokovosti a prestiž. Rozdílný byl vývoj v Polsku (bez Slezska), kde v počátcích, a relativně dlouho, stavěla vysoká nobilita v duchu místních tradic výhradně nevelká dřevohlinitá opevněná sídla (Kajzer 1987, 119–121). Přiro-

ženě i u nás z iniciativy urozené elity vzniklo nemnoho rozměrnějších i dvojdílných fortifikovaných objektů ze dřeva a hlíny, a to jako sekundární sídla, případně nutná provizoria zajišťující kolonizaci v čerstvě využívaných územích. Ve třetí čtvrtině 13. století si tak počínali lidé Boreše z Riesenburka na nově osídlovaném Moravskotřebovsku (Plaček 2002). Avšak o potvrzení vědomé aplikace rádobyprestížního tzv. „přechodného“ typu (Durdík 1978, 42–43) neexistuje na Moravě a ve Slezsku jediný doklad. Naopak povětšinou rodové hrady v nově kolonizovaných doménách byly stavěny z kamene na maltu (srov. Meyer 1977).

Zato tzv. hrádky byly dílem nižší šlechty, která se připodobováním svých sídel snažila vyrovnat šlechtě vyšší – tedy stavět je v těžce přístupných polohách, leč v nenáročném provedení. Brzy však hrádky opouštěla, takže často ani nestihly proniknout do písemných pramenů. Důvod je nasnadě. Majitelé brzy seznali, že nemohou pomíjet lidský faktor a musí zajistit spolehlivý dohled nad svými lidmi ve výrobním procesu. Mimo jiné také proto odešli z odlehlých hrádků a vrátili se do vsí, kde bydleli znovu v rezidenčních dvorech, nebo zbudovali tvrze. K tomuto procesu především docházelo v místech prvotního usazení drobné šlechty, tudíž hlavně na okrajích starého sídelního území jako ve Mstěnicích (ZSV u Hrotovic), Říčanech (okr. Brno-venkov), Sobůlkách (okr. Hodonín) a v Nových Sadech. Nástupci tamního hrádku byly tvrze při zaniklé vsi Krokvice a následně v Písečném (vše u Slavonic; Nekuda 1985; Unger 1992, 245–248; Plaček 2007a; 2001, 313). Příhodné podmínky se nabývaly i v krajině, do níž lidé pronikli a usadili se v rámci první kolonizační vlny, jako příklad lze uvést třeba Budeč nedaleko Jemnice (Plaček 2001, 135–136).

Méně často se hrádky nižší šlechty objevovaly ve vrcholně kolonizačních územích (Štítý, Burkvíz – V. Albrechtice), kde jinak dominovaly přední rody – v případě Burgsteinu u Nového Malína (Frankštátu) hrádek možná založili páni ze Švabenc (Plaček 2003). Ve Štítech v místě Na zámku na ostrém hřebínku jižně od osady nejprve vznikl hrádek, který nahradila tvrz za kostelem a ji nakonec panský dům na náměstí (Nisler 2001). Následnost může být zřejmě případ hrádku Kepkova na hraně údolí a jednoduché tvrze v Konůvkách (v údolí na konci ZSV, okr. Vyškov), i když J. Unger (2006, 41) v poslední době nevyklučuje vznik Kepkova až v souvislosti s feudálními rozbroji předhusitského období. Jistě k záměně sídla však došlo v Bučovicích – rozměrný hrádek na východ od městečka nahradila tvrz (asi



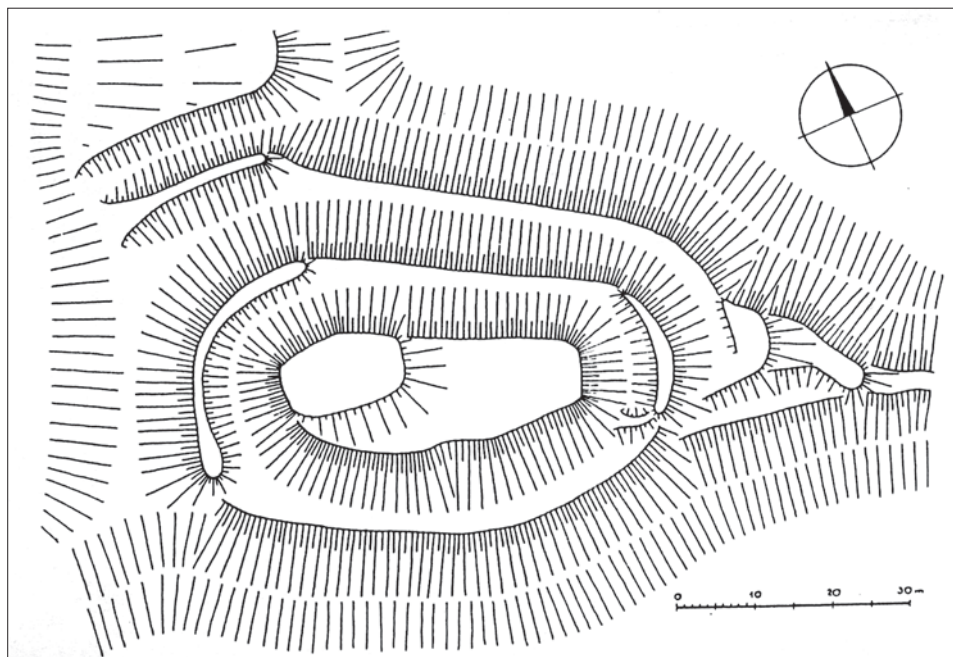
Obr. 2. Geneze sídla v Bedřichově Světcí. Podle J. Klápštěho 2005. 1 – dvorec; 2 – dvorec s kostelem; 3 – tvrz.

Abb. 2. Genese des Sitzes in Bedřichov Světec. Nach J. Klápště 2005. 1 – Gehöft; 2 – Gehöft mit Kirche; 3 – Feste.

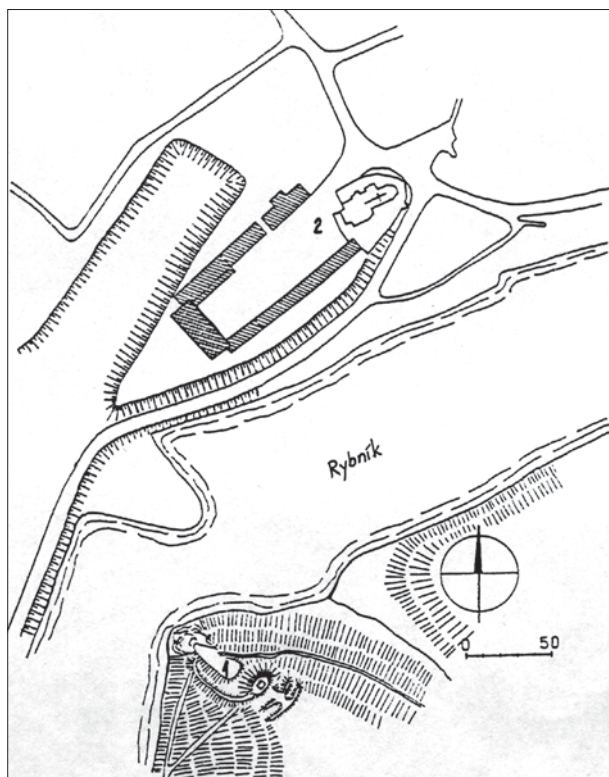


Obr. 3. Způsob ohrazení dvorů. Podle Heidelberského rukopisu Sachsenspiegel.

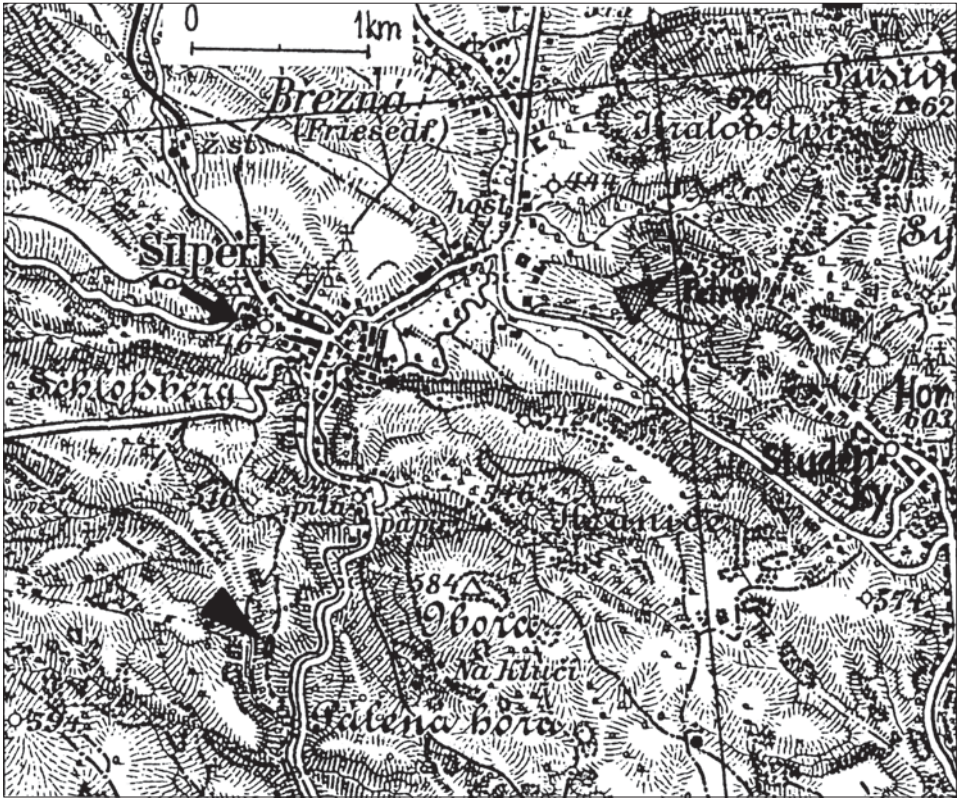
Abb. 3. Art und Weise der Einfriedung von Höfen. Nach der Heidelberger Handschrift Der Sachsenspiegel.



Obr. 4. Hrádkem na okraji starého sídelního území byl objekt u Vřesovic. Zaměření a kresba M. Plaček 1999.
 Abb. 4. Das Objekt bei Vřesovice am Rande eines alten Siedlungsgebietes war ein Hausberg. Vermessung und Zeichnung M. Plaček 1999.

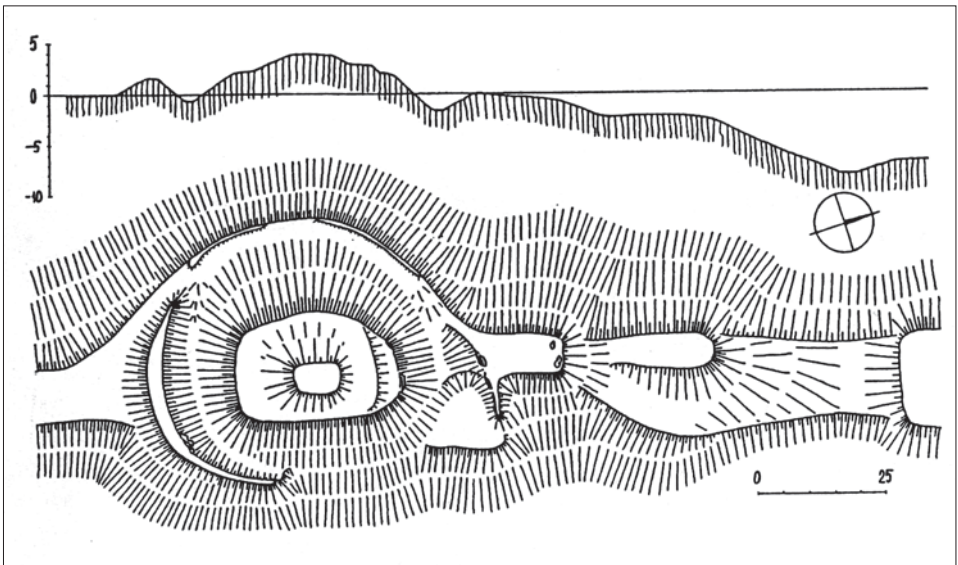


Obr. 5. Situace v Budeči dokládá přemístění sídla z hrádku (1) ke kostelu (2), dnes dvůr v předzámčí. Podle M. Plačka 1999.
 Abb. 5. Die Situation in Budeč belegt die Verlagerung des Sitzes vom Hausberg (1) zur Kirche (2), heute Hof vor dem Schloß. Nach M. Plaček 1999.



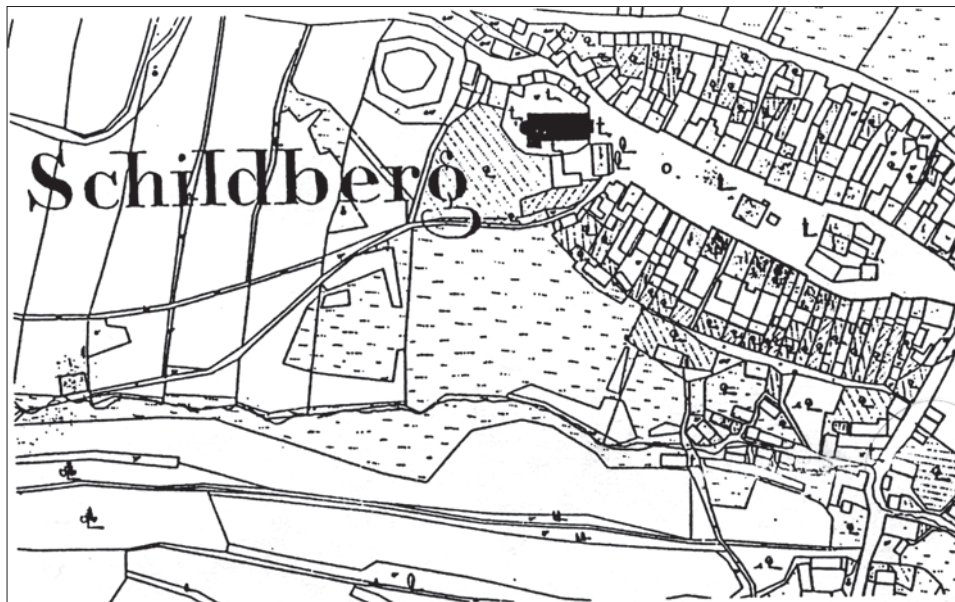
Obr. 6. Situace v kolonizačním území u Štítý (okr. Šumperk) – plný trojúhelník označuje místo hrádku Na zámku, šipka tvrz za kostelem. Podle M. Plačka 2007.

Abb. 6. Situation im Kolonisationsgebiet bei Štítý (Bezirk Šumperk) – das vollschwarze Dreieck kennzeichnet den Ort des Hausbergs Na zámku (Auf dem Schloß), der Pfeil die Feste hinter der Kirche. Nach M. Plaček 2007.



Obr. 7. Štítý – terénní náčrt lokality Na zámku. Podle M. Plačka 2007.

Abb. 7. Štítý – Geländeskizze der Grabungsstätte Na zámku. Nach M. Plaček 2007.



Obr. 8. Štítý – indikační skica s tvrzištěm za kostelem. Podle M. Plačka 2007.
 Abb. 8. Štítý – Indikationsskizze mit befestigtem Platz hinter der Kirche. Nach M. Plaček 2007.

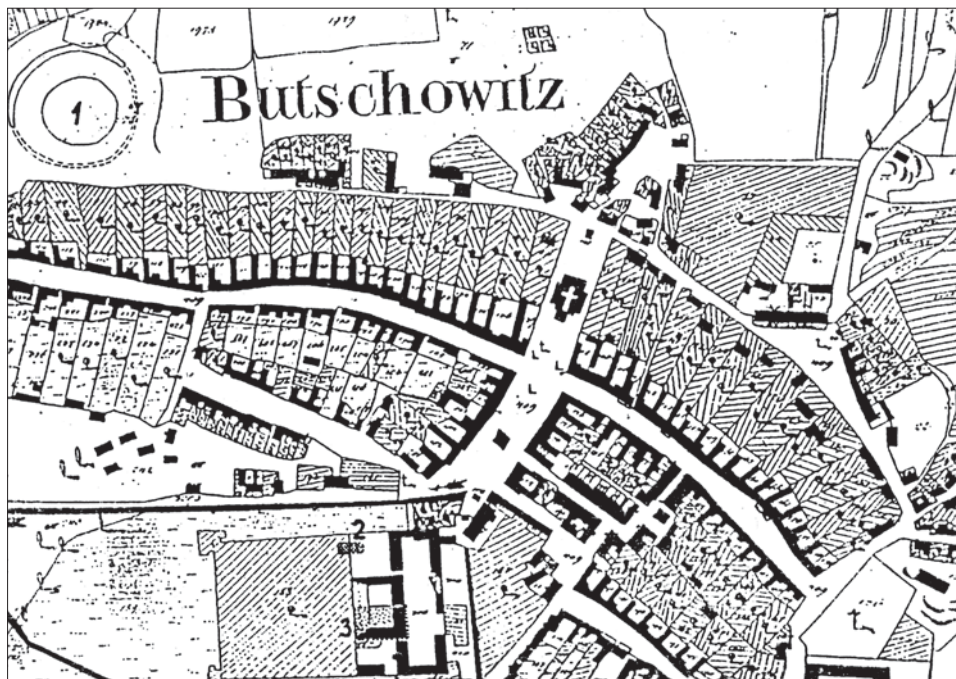
s hranolovou věží) v místě zámku a poblíž pozdně románského kostela, který zřejmě zanikl při stavbě renesančního zámku (Borský–Stránská–Vitula 2002; Plaček 2004).

Zánik hrádku bez náhrady býval důsledkem integrace statků (při jejich koncentraci). Jako příklady lze uvést Bransouze, Větrník (u Starého Hobzí), Babice, Lečenec, Střeliště, Štítnou, Vrbici, Janůvky, Radkov (uTelče), Vřesovice a Mysločovice (Plaček 2001, příslušná hesla). Snad až na Štítnou nebyla u sídla vhodná plocha pro zřízení hospodářského dvora, jen v Kostelci u Jihlavy se dvůr nacházel na úpatí ostrožny sídla. Měl také odpovídající jméno – Tvrzský dvůr (Vestenhof; Plaček 2002). Zánik sídla býval obvykle spojen i se zánikem vsi, která byla jeho ekonomickým zázemím, tedy hrádek Kvasov a stejnojmenná osada, Petrov (Oedendorf u Horních Studének), Hradisko u Žďanic (Lhota).

Poslední variantou je náhrada hrádku kamenným hradem, hlavně při povznesení rodu majitelů a zvětšením jeho majetku. Z hrádku Huzová u Mutkova se lenící olomouckého biskupství a budoucí panský rod přesunuli na Sovinec (Papajík 2005, 22–23), z lokality u Zňátek zřejmě na hrad Kraví Horu (Plaček 2002b, 19–20).

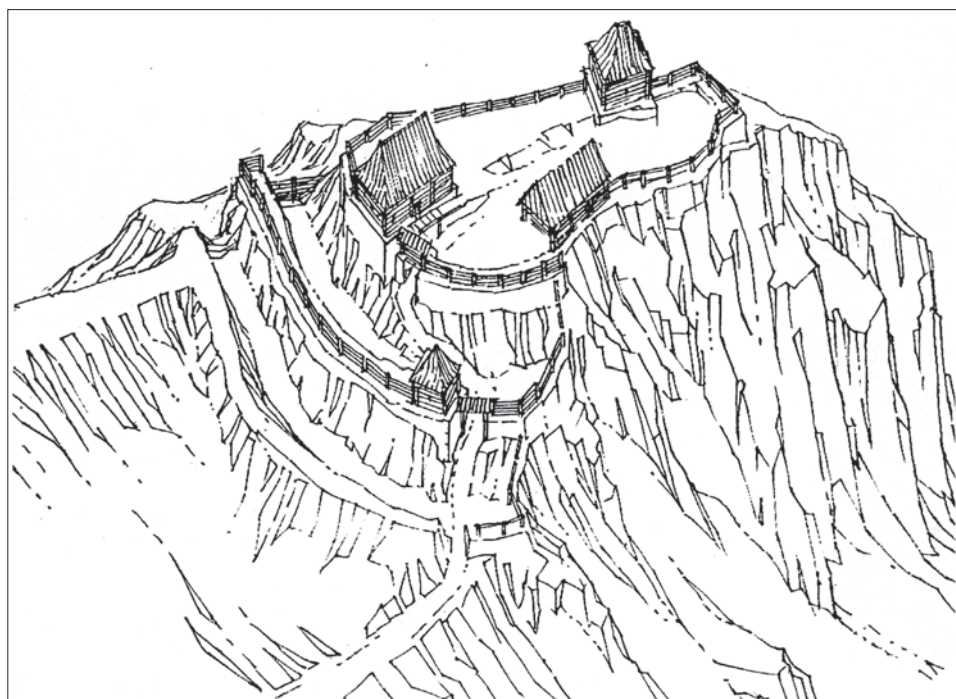
Některé z hrádků asi ani nebyly dokončeny, neboť obyvatelé včas rozpoznali výše zmíněné nevýhody či se vynořily nevhodné a nečekané okolnosti (vymření rodu apod.). Věrohodné příklady v Říčanech a u Hradiska u Žďanic uvádí J. Unger (1992). Předčasně opuštěný není vyloučeno ani v případě hradu – zdá se, že tak předčasně skončil Krumvald a majitelé se patrně přesunuli do Horní Slatiny na tamější tvrz nebo do Budče (Plaček 2001, 316, 235). Pozoruhodné je zdvojení a přemísťování sídla v Plavči. Zde byl zřejmě jak dvorec u románské rotundy, který časem nahradila zděná tvrz (skrytá v pozdějším zámku) s dvorem, tak i opodál vesnice stojící hrad Lapikus, zvaný též Hrádek. Vzhledem k rozdělení zboží koncem 14. století mezi příslušníky domácího rodu plavečská tvrz, nazývaná také hrad, zřejmě existovala současně s Lapikusem (Plaček 1985; 2001, 486). Současná existence hradu i tvrze je nepochybná v případě nedalekého hradu Bukoviny a tvrze Hostimi. Evidentním důvodem byl velký počet rodin zakladatelského rodu, které musely někde bydlet (Plaček 1997). Obdobné translace sídel na Moravě hojně probíhaly také v pozdním středověku a raném novověku (Plaček 2002a).

Kontaktní spojení sídla s hospodářským zázemím, ať už se jednalo o vesnici nebo dvůr,



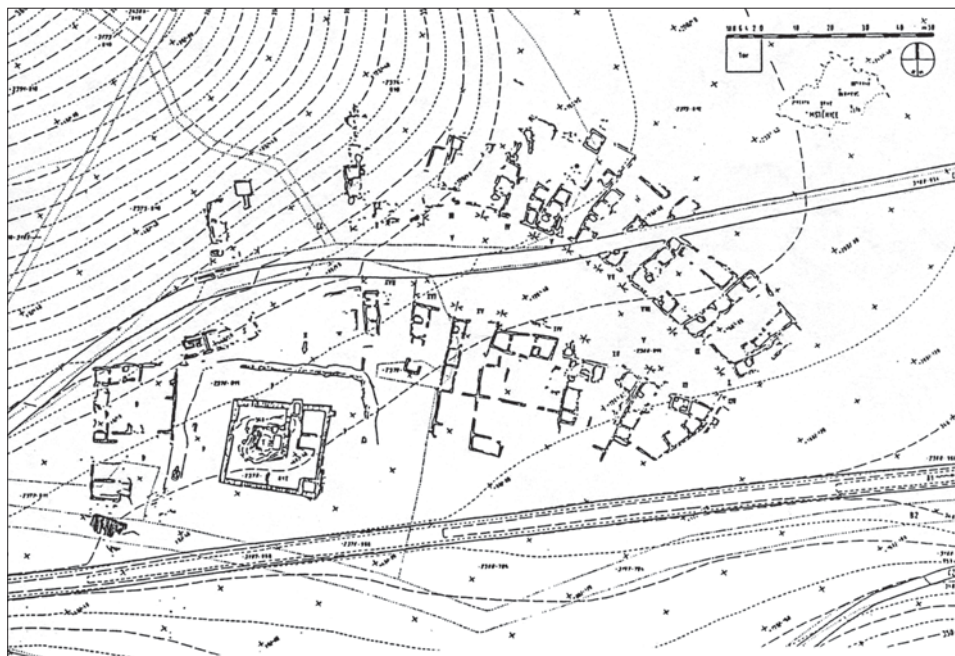
Obr. 9. Situace starého (1) a nového sídla (3) v místě zámku poblíže románského kostela (2).

Abb. 9. Situation des alten (1) und neuen Sitzes (3) an der Stelle des Schlosses in der Nähe der romanischen Kirche (2).



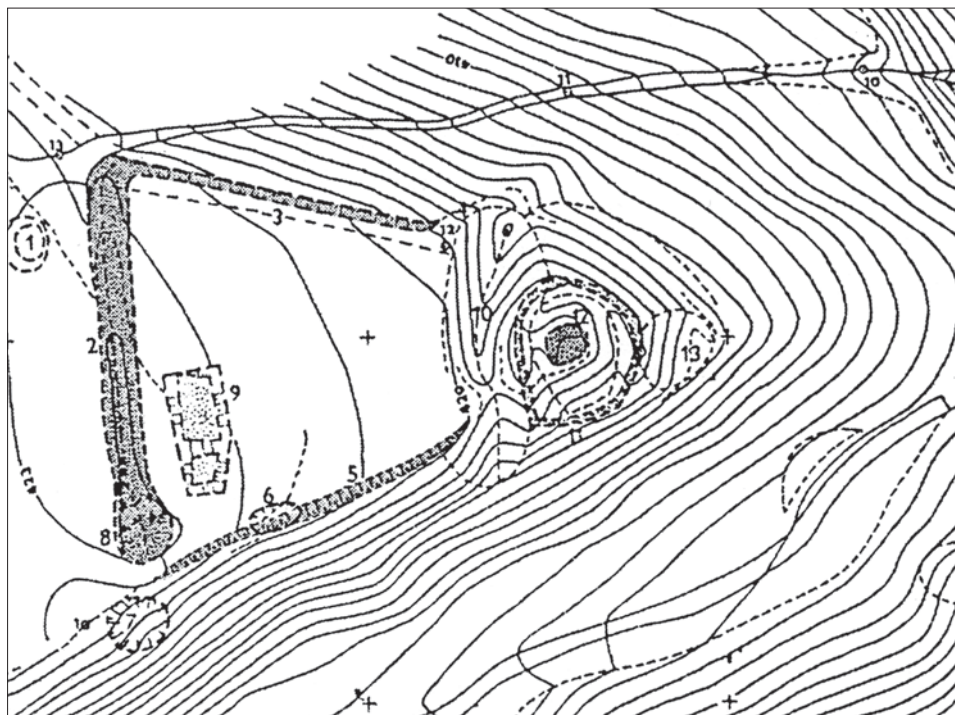
Obr. 10. Jak tzv. hrádky zhruba vypadaly, dokládá pokus o rekonstrukci Lečence. Podklad J. Doležel, kresba P. Šimeček.

Abb. 10. Wie die sog. Hausberge ungefähr aussahen belegt der Versuch einer Rekonstruktion von Lečenec. Unterlage J. Doležel, Zeichnung P. Šimeček.



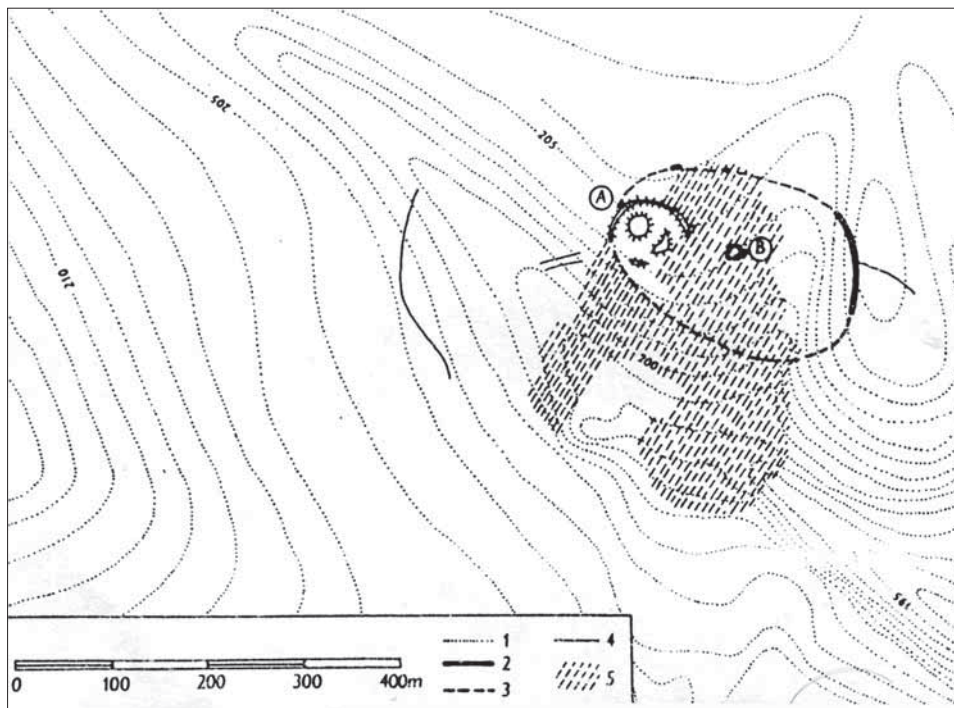
Obr. 11. Mstěnice, situace tvrze, dvora (vlevo) a vrcholně středověké vsi. Podle V. Nekudy.

Abb. 11. Mstěnice, Situation der Feste, des Hofes (links) und des Hochmittelalterdorfes. Nach V. Nekuda.



Obr. 12. Dvůr v Ostrově u Slaného byl přihrazen k tvrzi na terénním výběžku. Podle J. Klápštěho.

Abb. 12. Der Hof in Ostrov bei Slaný war der Feste auf dem Geländeausläufer durch Einfriedung angeschlossen. Nach J. Klápště.

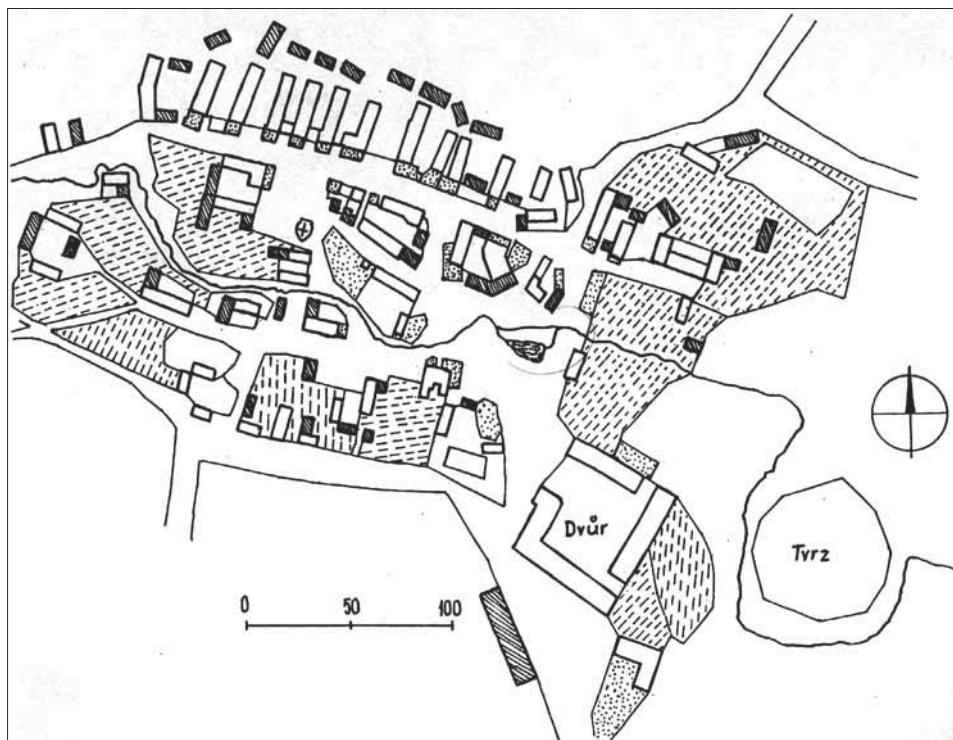


Obr. 13. Situace sídla (A) a kostela (B) s přihrazeným hospodářským zázemím (vesnicí) v zaniklém Kovalově u Žabčice. Podle J. Ungera.

Abb. 13. Situation des Sitzes (A) und der Kirche (B) mit durch Einfriedung angeschlossenem wirtschaftlichem Hinterland (Dorf) im untergegangenen Kovalov bei Žabčice. Nach J. Unger.

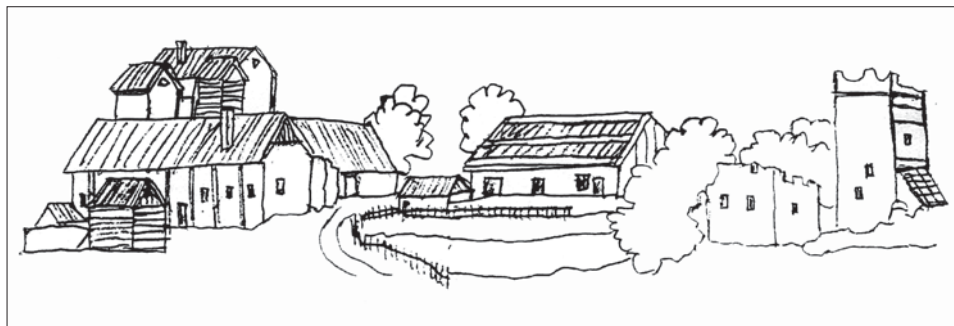
zřetelně převažovalo zejména u tvrzí. Můžeme například zmínit Mstěnice, Štěměchy a mnohé další, kde hospodářský dvůr stál přímo vedle sídla (Nekuda 1985; Plaček 2001, 616–617). Přitom některé tvrze se pohybovaly na rozhraní kvalit rezidenčního dvora, a podle toho se střídavě nazývají tvrz i dvůr. Tento ráz zřejmě měla tvrz v Kněžicích, která se nacházela nad rybníkem a mlýnem na jižním konci vesnice: v roce 1417 se vzpomíná sídelní dvůr Bohuše z Holoubka, ale při prodeji Janu Drhovi tvrz (ZDB XI, 310, č. 354 a 312, č. 384). Tradici místně podržel i pozdně renesanční zámeček – dependencie brtnického sídla, a to včetně návaznosti na hospodářský dvůr. Musíme zmínit i případy, kdy byl dvůr k sídlu přihrazen a víceméně tvořil něco jako „předtvrzí“. Již klasickým příkladem je zaniklý sídelní komplex Ostrov poblíže Slaného (Smetánka–Klápště–Richterová 1979). Vzácným případem sídla, dvora a hrazené farní vsi v rovině Dyjskosvrateckého úvalu je zaniklý Kovalov (k. ú. Žabčice), který tedy obsahoval veškeré složky venkovského sídelně-sídelního komplexu (Unger 1994). Z poloh jednotlivých prvků zřetelně vyplývá potřebné komunikačně provozní napojení, které je při společném ohrazení bezpodmínečně nutné. Mnohé další příklady vzájemné polohy sídel a dvorů zmiňují F. Kašička (1985) a M. Plaček (1987), který též uvedl na Moravě ojedinělé exempláře vazby hradu a dvora u Holoubka (okr. Třebíč) a Janštejna (okr. Jihlava). Problematiku nově a přehledně shrnuje J. Klápště (2005, 153–161).

Varianty situací a forem známe nejen ze stavebně (i dílem) dochovaných souborů, ale především z rovinných průřezů terénních pozůstatků a odkrytých archeologických objektů. V takovém případě třetí rozměr chybí a představu inspiračně doplňuje ikonografie, která je u venkovských lokalit mnohem vzácnější, než u významných staveb. Zdrojem jsou vesměs obecné ilustrace (iluminace) ve středověkých rukopisných dílech, někdy reálie na stafáži deskových maleb a ve vzácných případech malby nástěnné. Zatímco u jejich středověkých zástupců není konkrétní přiřazení jisté (kostel v Bořitově), novověké malby na Veverí



Obr. 14. Štětěmchy na indikační skice. Překreslil M. Plaček.

Abb. 14. Štětěmchy auf der Indikationsskizze. Zeichnerische Übertragung M. Plaček.



Obr. 15. Střeziměř – zaniklý soubor tvrze a jejího hospodářského zázemí po polovině 18. století. Podle fresky v zámku Týnec překreslil M. Plaček.

Abb. 15. Střeziměř – untergegangener Festekomplex und sein wirtschaftliches Hinterland nach Mitte des 18. Jahrhunderts. Nach den Fresken in Schloß Týnec zeichnerisch übertragen von M. Plaček.

a v Sálu předků na Vranově lze celkem bez problémů identifikovat. Jak vypadaly v podstatě středověké tvrze s dvorem, vesnicí a kostelem ještě po polovině 18. století unikátně zachycují fresky v zámku Týnec u Klatov, jež pro badatele díky fotografiím Z. Procházky zpřístupnil J. Úlovec (2004, 20, 128, 214, 227). Zejména u souboru staveb ve Střeziměři, poblíže Klatov, který byl v průběhu 19. století úplně odstraněn, představuje skladba tvrze s hranolovou věží a obytným stavením, provozními budovami a hospodářským dvorem jedinou informaci o jeho podobě. Zároveň je vzorovou a téměř autentickou ukázkou, kterak takový venkovský středověký soubor vyhlížel, a názorně zobrazuje, jak se hospodářské vazby a vztahy promítaly do rozvrhu a stavebních reálií sídel šlechtické střední vrstvy a jejich ekonomického

příslušenství. Spojení sídla a dvora, potažmo osady, ukazuje, že jejich vazba byla pro nižší a střední vrstvu šlechty ve středověku a raném novověku podstatná a spoluzpůsobila vlny translací jejich sídel. Nutnost spojení se životem však platila i pro panskou složku nobility. Mimo jiné jiné to dokládá i skutečnost, že svou rezidenční funkci si podržely takřka výhradně jen hrady, jež byly bezprostředně spjaty s ekonomickými centry panství, a byly proto k tomuto účelu přestavěny.

K tisku doporučil prof. PhDr. Zdeněk Měřinský, CSc.

Literatura

- BORSKÝ, P. – STRÁNSKÁ, R. – VITULA, P., 2002: Záchranný a zjišťovací archeologický výzkum zaniklého románskogotického kostela v areálu Bučovického zámku. In: Zprávy Státního památkového ústavu v Brně 6, 96–102. Brno.
- DOSTÁL, B., 1988: Velmožské dvorce ve struktuře velkomoravského státu, *SlArch* XXVI, 283–290.
- DURDÍK, T., 1978: Nástin vývoje českých hradů 12.–13. století, *AH* 3, 41–52.
- HEJNA, A., 1969: Curia, curtis, castrum, castellum. Ein Beitrag zur Frage der Differenzierung der selbstständigen Herrensitzen im 10.–13. Jahrhundert. In: *Siedlung, Burg und Stadt*, 210–217. Berlin.
- 1977: Výsledky archeologického výzkumu v areálu hradu v Týnci nad Sázavou, *Sborník vlastivědných prací z Podblanicka* 18, 129–140.
- CHOTĚBOR, P. – SMETÁNKA, 1985: Panské dvory na české středověké vesnici, *AH* 10, 47–55.
- KAJZER, L., 1987: Czy tzw. gródki stożkowate były fundacjami „średniego rycerstwa”? In: *Średniowieczne siedziby rycerskie w ziemi chełmińskiej na tle badań podobnych obiektów na ziemiach polskich*, A. Kola (ed.), 105–126. Toruń.
- KAŠIČKA, F., 1985: Hospodářské zázemí drobných feudálních sídel ve středních Čechách, *AH* 10, 57–65.
- KAŠIČKA, F. – HOSPVÁTAL, B., 1986: Tvrze a hrádky na Strakonicku. Strakonice.
- KLÁPŠTĚ, J., 2005: Proměna českých zemí ve středověku. Praha.
- KOUŘIL, P. – MĚŘINSKÝ, Z. – PLÁČEK, M., 1994: Opevněná sídla na Moravě a ve Slezsku (vznik, vývoj, význam, funkce, současný stav a perspektivy dalšího výzkumu), *AH* 19, 121–151.
- MACHÁČEK, J., 2001: Pohansko bei Břeclav – ein bedeutendes Zentrum Grossmährens. In: *Velká Morava mezi východem a západem*, 275–290. Brno.
- MĚŘINSKÝ, Z., 1997: 2. Od připojení Moravy v rámci českého státu do válek husitských. In: *Moravskobudějovicko, Jemnicko, V. Nekuda (ed.)*, 151–239. Brno.
- MEYER, W., 1979: Rodung, Burg und Herrschaft. In: *Burgen aus Holz und Stein*, 43–80. Olten – Freiburg im Breisgau.
- NEKUDA, V., 1985: Mstěnice 1, zaniklá středověká ves u Hrotovic. Hrádek – tvrz – dvůr – předsunutá opevnění. Brno.
- NISLER, P., 2001: Drobná středověká opevnění u Štítů, *Severní Morava* 81, 15–26.
- PAPAJÍK, D., 2005: Páni ze Sovince. Dějiny rodu moravských sudích. Praha.
- PLÁČEK, M., 1985: K počátkům hradu Lapikus, *JM* 21, sv. 24, 163–166.
- 1987: Ves a dvůr Holoubek, K otázce vztahu dvora a panského sídla ve středověku, *AH* 12, 345–354.
- 1997: Tvrz v Hostimí a její držitelé do počátku 17. století, *JM* 33, sv. 36, 37–45.
- 1999: Formy feudálního sídla moravského venkova, *AH* 24, 211–300.
- 2001: Ilustrovaná encyklopedie moravských hradů, hrádků a tvrzí. Praha.
- 2002: Opěrné body Borešovy kolonizace Moravskotřebovska. In: *Dissertationes historicae* 7, Vladimír Wolf et Opera Corcontica, 301–311. Hradec Králové.
- 2002a: Proměny venkovských sídel moravského středověku. In: *Zamki i przetrzeń spoleczna w Europie Środkowej i Wschodniej*, M. Antoniewicz (ed.), 79–93. Warszawa.
- 2002b: Dva neznámé pendanty velmi známých hradních staveb, *Muzejní a vlastivědná práce* 40 – ČSPS 110, 17–23.
- 2002c: Poznámek k vývoji Kostelce ve středověku, *AH* 27, 477–482.
- 2003: Povrchová prospekce některých šlechtických sídel na Šumpersku, *PV* 44, 151–156. Brno.
- 2004: Ke kunštátským epizodám Bučovic a jejich širšímu rámci, *Vyškovský sborník* IV, 17–36. Slavkov u Brna.
- 2007: Ilustrovaná encyklopedie moravských hradů, hrádků a tvrzí. Dodatky. Praha.
- 2007a: Z dějin Kyjovska, jeho šlechtických rodů a sídel ve středověku – Sobůlky. In: *Kyjovsko I/1*, 34–38. Hýsly.
- RUTTKAY, A., 1998: Zur frühmittelalterlichen Hof-, Curtis- und Curia regalis-Frage in der Slowakei. In: *Frühmittelalterlicher Burgenbau in Mittel- und Osteuropa*, J. Henning und A. T. Ruttkay (Hrsg.), 405–417. Bonn.

- SMETÁNKA, Z.– KLÁPŠTĚ, J.– RICHTEROVÁ, J., 1979: Geodeticko-topografický průzkum zaniklé středověké vsi Ostrov (k. o. Jedomélice), AR XXXI, 420–430.
- ÚLOVEC, J., 2004: Hrady, zámky a tvrze Klatovska. Praha.
- UNGER, J., 1992: Dvě nedokončená šlechtická sídla z 13. století, AH 17, 245–251.
- 1994: Koválov, Šlechtické sídlo z 13. století na jižní Moravě. Brno.
- 2006: Hrádek Nechvalín a problematika sídel drobné šlechty na Moravě. In: Památková péče na Moravě 12, Archeologie, 37–44. Brno.
- VARHANÍK, J., 2006: K interpretaci výsledků archeologického výzkumu v Týnci nad Sázavou, Archaeologica Pragensia 18, 228–243.
- ZDB XI – Die Landtafel des Markgrauthumes Mähren. Brüner Cuda. Hrsg. P. R. von Chlumecky, J. Chytil, C. Demuth, A. R. von Wolfskron. Brünn 1856.

Zusammenfassung

Zur Beziehung zwischen den Sitzen des niederen Adels und ihrem wirtschaftlichen Hinterland

Die ältesten Adelssitze hatten die Form von Gehöften, anders gesagt von Hofsitzen oder Residenzhöfen (*curia, curtis, sessio*). Auf an Kirchen gebundenen Sitzen (*Vroutek, Světec*) haben die Magnaten jedoch erst ab Mitte des 13. Jahrhunderts gelebt, in der Zeit der Burgen und Festen. Die Höfe dienten dann dem Kleinadel noch in der Neuzeit. Die Randgebiete der landesherrschaftlichen Domäne im Südwesten Mährens verwalteten Beamte von den Gehöften in Jemnice-Podolí, Přibyslavice und Časlavice, den Residenzhöfen des Adels bei den Kirchen in Kněžice, Tasov, Březník, ob auch Bilkov dazu gehört, muß noch verifiziert werden, sie befanden sich jedoch alle in der Mitte des Dorfes oder hatten Kontakt zu diesem.

Sitze des Hochmittelalters hatten den Charakter von Burgen und sogenannten Hausbergen (höher gelegene einteilige Objekte aus Holz und Lehm). Ihnen fehlten durchweg Höfe, für welche es auf dem Vorfeld keinen Platz gab. Der niedere Adel hat mit dem Bau der Hausberge Herrenburgen nachgeahmt, die jedoch häufig noch bevor sie in die schriftlichen Quellen Aufnahme finden konnten verlassen wurden. Grund dafür war die Kontrolle der Untertanen, was von den Höfen und Festen in den Dörfern einfach war. Dazu ist es an den Rändern des alten Siedlungsgebietes (*Mstěnice, Sobůlky, Nové Sady*) und in der früh besiedelten Landschaft (*Budeč*) gekommen. In seltenen Fällen sicherten die Hausberge die Kolonisation (*Burkvíz*), bei der ansonsten die führenden Adelsfamilien dominierten. Bei *Štítý* entstand ein Hausberg, der durch eine Feste hinter der Kirche ersetzt wurde, diese dann durch ein Herrenhaus auf dem Marktplatz. Eine Translation von Sitzen erfolgte freilich häufig (*Bučovice, Plaveč – Lapikus* und wieder zurück), auch noch in der frühen Neuzeit. Daß die Hausberge aufgegeben wurden war auch eine Folge dessen, daß Anwesen integriert wurden (*Bransouze, Štítná, Vrbice, Radkov*), Dörfer untergingen (*Kvasov, Ödendorf*) oder durch eine Steinburg ersetzt wurden (*Huzová – Sovinec, Zňátky – Kraví Hora*). Einige der Hausberge wurden nicht fertiggestellt (*Hradisko bei Ždánice, Říčany*).

Kontakte zwischen Sitz und Dorf oder Wirtschaftshof überwogen bei den Festen (*Mstěnice, Štěměchy*), bisweilen war der Hof durch Einfriedung dem Sitz angeschlossen (*Ostrov bei Slaný*) und im Falle von *Koválov* war dem Sitz ein Pfarrdorf durch Einfriedung angeschlossen. Der Komplex enthielt jegliche Komponenten eines dörflichen Siedlungskomplexes. Vereinzelt existierte auch eine lokale Bindung zwischen Burg und Hof (*Holoubek, Janštejn*). Die Verbindung von Sitz und Hof (*Ansiedlungen*) zeigt, daß ihre Bindung für die niedere und mittlere Adelschicht im Mittelalter und der frühen Neuzeit essentiell war und Wellen von Translationen ihrer Sitze mitverursachte. Dies galt auch für den höheren Adel und ihre Residenzfunktion behielten lediglich die Burgen, die mit den wirtschaftlichen Zentren der Herrschaft verbunden waren und zu diesem Zweck umgewandelt wurden.

Übersetzung: Bernd Magar