

Peřina, Ivan

O třech tak zvaných hradech v Českém ráji

Archaeologia historica. 2008, vol. 33, iss. [1], pp. 233-254

ISBN 978-80-7275-076-4

ISSN 0231-5823

Stable URL (handle): <https://hdl.handle.net/11222.digilib/140761>

Access Date: 29. 11. 2024

Version: 20220831

Terms of use: Digital Library of the Faculty of Arts, Masaryk University provides access to digitized documents strictly for personal use, unless otherwise specified.

O třech tak zvaných hradech v Českém ráji

IVAN PEŘINA

Abstrakt: Na základě průzkumu hradních staveb ve vymezené sondě (Peřina 2007) byl vysloven názor, že některé lokality tradičně označované literaturou jako hrady s tímto typem sídla nelze spolehlivě ztotožnit. Písemné prameny o lokalitách víceméně mlčí, nálezy středověké keramiky nedokládají funkci sídel a jejich povrchový průzkum a komparace s analogiemi nabízí i jiná řešení. U lokality Dolánky lze uvažovat s velkou rezervou o kolonizačním provizoriu z druhé poloviny 13. století, nebo nezbyvá než se smířit při posouzení problematicky datované keramiky s nemožností bližšího určení typu zkoumaného sídla. Stopy a reliktů konstrukcí na lokalitě Drábovna lze spojit se zprávou z roku 1547 o existenci dřevěného čihadla v lese Borku. Volba staveniště, skalní suk a charakter vstupu řadí hypoteticky lokalitu Klokočský Hrádek mezi refugia.

Klíčová slova: Dolánky – Drábovna – Klokočský Hrádek – funkce sídla – kolonizační provizorium – čihadlo – refugium.

Three “Castles” in Český ráj

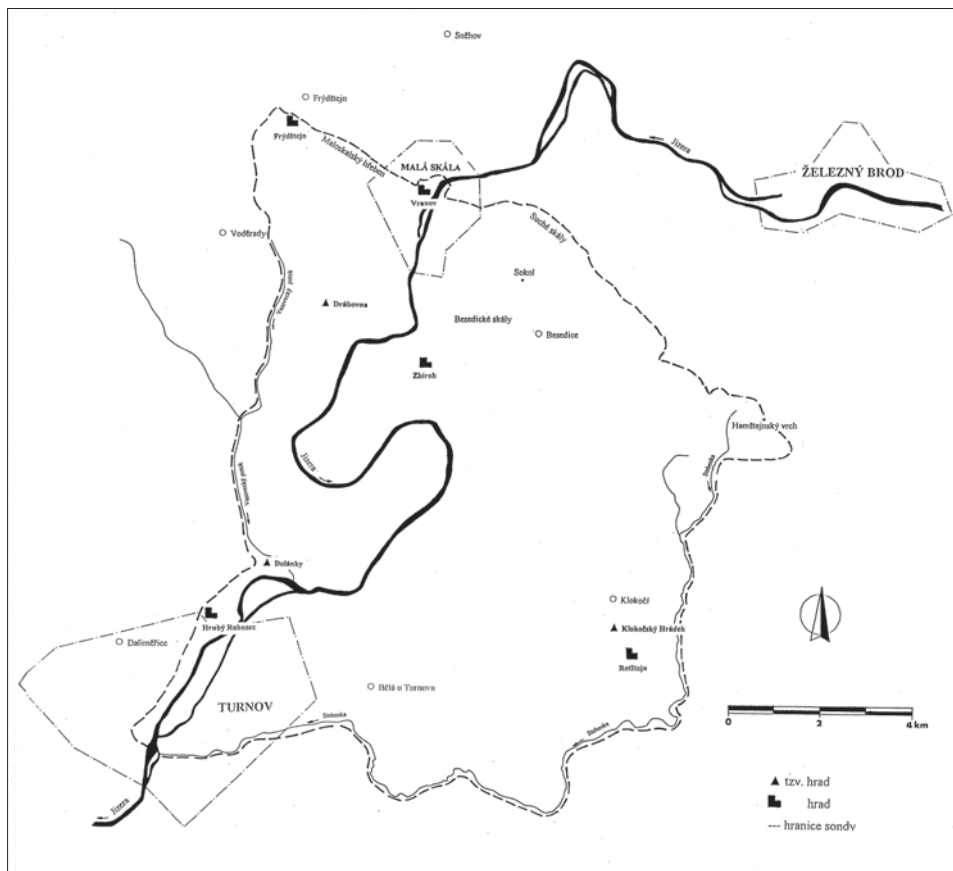
Abstract: On the basis of research into castle-type constructions in the given probe (Peřina 2007), the author voices the opinion that some locations traditionally referred to in literature as “castles” cannot be reliably identified with this type of building. Written sources provide almost no information on the locations, finds of medieval ceramics do not give evidence of the functions of the buildings, and their surface research and comparisons with analogous sites offer alternative solutions. The Dolánky location may be viewed as a provisional colonisation construction from the second half of the 13th century, although with considerable reservations. Otherwise one has to abandon a closer definition of the building type, as the dating of the ceramic finds is uncertain. Traces and fragments of buildings in the Drábovna location may be linked to a report from 1547 on the existence of a wooden butt in the Borek forest. The selection of site, the rocky promontory and the entrance to Klokočský Hrádek hypothetically identify the place as a refuge.

Key words: Dolánky – Drábovna – Klokočský Hrádek – function of building – provisional colonization construction – butt – refuge.

Úvod

Cílem předložené studie je vymezení doby existence sídel se zaměřením na deskripci terénních reliktů staveb a nastínění základní funkce, neboť ne vždy můžeme sídla v literatuře považovaná za hrady s tímto typem sídla spolehlivě ztotožnit. Tento fakt pak může vést ke zkrácení struktury rozložení panských sídel v dané oblasti (Gabriel 1995).

V oblasti horního Pojizeří mezi Malou Skálou a Turnovem bylo zkoumáno osm lokalit, které jsou tradičně interpretovány jako hrady (Peřina 2007). Sonda byla definována geograficky, její stanovené hranice tvoří vodoteče, výrazné terénní reliéfy a stávající komunikace. Přestože u zkoumaných sídel nelze předjímat jejich základní funkci, a určovat tak typ sídla – tradičně hrad, ponechme stranou pět lokalit, u kterých známe jejich jméno i zmínky z písemných pramenů, které ačkoliv nedeterminují typ stavby (Gabriel 2002), naznačují existenci určité formy panského sídla. Z hlediska formální struktury archeologizovaného objektu lze za hrad považovat stavbu, u které jsme schopni rozeznat charakter opevnění a zástavby splňující alespoň základní předpokládané funkce hradu, hospodářsko-obytnou a obrannou či vojenskou (Gabriel 2002a, 173; 2006, 14–20). Tento text se zaměřuje na lokality Dolánky (k. ú. Daliměřice), Drábovna (k. ú. Ondříkovice), Klokočský Hrádek (k. ú. Bělá u Turnova), jejichž vřazení mezi hrady je víceméně hypotetické a označují je proto termínem tzv. hrad. Jedná se o sídlo za hrad považované dosavadní literaturou, ačkoliv neznáme k objektu žádné písemné prameny, které by mohly klasifikaci panského sídla signalizovat, což ovšem není ani pro některé stavby s jistotou řazené mezi hrady výjimečné. Navíc však rozbor terénních reliktů jednoznačnější interpretaci nedovoluje a možná nabízí představu i o jiných funkčních modelech sídla, které nemusí být pouze hradem (obr. 1).



Obr. 1. Mapa vymezené sondy, oblast horního Pojizeří mezi Malou Skálou a Turnovem s vyznačením pěti hradů a tří tak zvaných hradů. Kresba L. Sedláček.

Abb. 1. Karte der abgesteckten Sonde, Gebiet des oberen Pojizeří zwischen Malá Skála und Turnov mit eingezeichneten fünf Burgen und drei sogenannten Burgen. Zeichnung L. Sedláček.

1. Lokality s pomístními jmény a písemné prameny

1.1 Dolánky (k. ú. Daliměřice)

O lokalitě písemné prameny mlčí. Poloha je pouze označována pomístními jmény Na Vápeníku (Filip 1947, 206), nověji pak jako hradiště u Dolánek nebo Dolánky (Klápště 1987; 1988; Durdík 1999, 114). Středověké jméno sídla neznáme, natož aby nám písemné prameny poskytly informace o charakteru osídlení ostrožny. Jméno Dolánky se vyskytuje ve středověkých písemných pramenech pouze ve vztahu k vesnici, která je součástí výčtu zboží Hrubého Rohozce v 16. století (např. Sedláček 1895, 201–203).

1.2 Drábovna (k. ú. Ondříkovic)

Rovněž jméno Drábovna je patrně až novověký pomístní název. Frýdštejnská kronika Jana B. Cejnara z roku 1839 vypravuje, že na lokalitě sídlil kolem roku 1300 loupežník – dráb, který přepadal obyvatele v okolí. Již J. Filip (1947, 195) argumentuje, že si lid tímto způsobem zdůvodňoval označení zbytků starého sídla. Obdobná pověst se v obměnách vypravovala i o Drábovně kozákovské, která dle srovnávacích studií K. Podroužka náleží až novověkému využití pískovců v souvislosti se zřízením posedu a lovecké chaty (Podroužek 2006, 142–149). Jméno Drábovna přeneseně označuje rovněž celou skalní oblast mezi Malou Skálou a Borkem nad Jizerou. Lokalita je nazývána také jako skála nad Záborcím, Drábská

Skála a leží v lese zvaném Borek (Sedláček 1895, 269; Šimák 1924, 1; Kracíková 1996, 68; Heber 2006, 69–70). August Sedláček (1895, 269) uvádí možnost, že se k lokalitě vztahuje zmínka z roku 1547 uvedená ve frýdštejnských registrech informující nás o existenci dřevěného čihadla v lese Borku. Z něho odváděl Jan Kozdera kopu ptáků na hrad Frýdštejn (Kracíková 1996, 69).

1.3 Klokočský Hrádek (k. ú. Bělá u Turnova)

Lokalita je obyvateli okolních vesnic a trampy označována jako Předhradí, pro blízkou polohu hradu Rotštejna, nebo Klokočský Hrádek, pod tímto názvem ji do literatury uvedl Z. Fišera (2004, 125–127). Spojení Klokočského Hrádku s predikátem Voka z Rotštejna z roku 1324, kdy se psal po bližší nelokalizovaném sídle seděním „in Drzewolis“, v přepisu Dřevolyzy (Fišera 2004, 125; Profous 1947, 416; 1949, 248), je víceméně odvážnou hypotézou hledající vhodný písemný pramen k reliktvům dochovaným v terénu (Fišera 2004, 125–127). Obdobně nemůžeme uvažovat s jistotou o spojení sídla se zprávou z roku 1439, kdy se píše Vaněk Paldra z Vavřin seděním v Klokočí (Sedláček 1895, 74).

2. Povrchový průzkum lokalit, rozbor hmotných pramenů

2.1 Dolánky (k. ú. Daliměřice)

2.1.1 Terénní relikty staveb

Sídlo Dolánky (k. ú. Daliměřice) je situováno na ostrožně zvané Na Vápeníku nad soutokem řeky Jizery a Vazoveckého potoka, dvě stě metrů západně od železniční zastávky Dolánky u Turnova.

Lokalita je označována pouze pomístními jmény Na Vápeníku, hradiště u Dolánek nebo Dolánky. Středověké jméno sídla neznáme.

K narušení terénní situace přispěla stavba železniční tratě a silnice, při které byla menší část ostrožny na jihu směrem k Jizeři odlámana (obr. 2). Rovněž využití předpolí a částečně vlastní plochy sídla ke zřízení zahrádkářské kolonie negativně ovlivnilo dochování a čitelnost reliéfních tvarů zaniklých objektů (obr. 3).

Výrazně převýšená ostrožna, ohraničená údolím Jizery a Vazoveckého potoka, je součástí hrany pískovcové tabule táhnoucí se od Dolánek k Turnovu nad pravým břehem řeky Jizery. Tabulí překrývá půdňi kryt, pouze v místech odlámání vystupuje jemnozrnný pískovec připomínající až opuku. Ostrožna využitá jako staveniště tvoří v podstatě opyš větší náhorní tabule, na jejíž hraně je směrem k jihozápadu přibližně jeden kilometr od Dolánek situován hrad Hrubý Rohozec.

Komunikace makrostruktury přicházející k sídlu zmizela díky novověkým cestám beze stop. Lze jen předpokládat, že přicházela od západu z plochy náhorní tabule.

Dispozice sídla byla patrně dvojdílná (obr. 4). Opevnění oddělující ostrožnu od tabule na západě dokládají pouze dva příkopy. Průběh prvního v současnosti lze jen tušit dle starší dokumentace (Klápště 1987; 1988; Durdík 1999, 114), druhý příkop byl zjištěn pomocí vrtů pedologickou tyčí a následné sondáže (Klápště 1987, 60; 1988, 104). Prostor mezi příkopy dlouhý patnáct až dvacet metrů je klasifikován jako nevelké předhradí (Durdík 1999, 114). Druhý oddíl sídla odděluje od opyše ostrožny na východě třetí nejlépe dochovaný, avšak poněkud mělký příkop (obr. 5). Skalnatá opyš tak již součástí sídla zřejmě nebyla. Jižní strana díky odlámání při stavbě silnice informace o charakteru opevnění nemůže poskytnout, překvapující je ovšem i absence jakéhokoliv opevnění na severní hraně ostrožny, která je tvořena svahem spadajícím k Vazoveckému potoku (obr. 6).

Skromné poznatky o podobě zástavby celého sídla přinesl pouze archeologický výzkum (Klápště 1987; 1988). Jediným zjištěným pozůstatkem zástavby byl požárem zaniklý objekt situovaný třicet metrů za druhým příkopem v zadní jihovýchodní části druhého oddílu (obr. 4). Sonda o rozměrech 9×4,5 metru odkryla část objektu, zahloubenou až 160 cm oproti povrchu okolního terénu, s výraznými požárovými vrstvami. Na jihu objekt porušila stavba silnice ve třicátých letech minulého století, v interiéru dochované části byla výzku-



Obr. 2. Dolánky, pohled na ostrožnu sídla od východu. Foto I. Peřina, 2008.

Abb. 2. Dolánky, Blick auf den Bergsporn der Anlage von Osten. Foto I. Peřina, 2008.



Obr. 3. Dolánky, současný stav plochy sídla od opyše ostrožny. Foto I. Peřina, 2006.

Abb. 3. Dolánky, gegenwärtiger Zustand der Fläche des Standorts von der Spornspitze aus gesehen. Foto I. Peřina, 2006.

mem zachycena část pece a torzálně dochovaná kamenná plenta (Klápště 1988, 104; Durdík 1999, 114). Zaniklá stavba měla patrně charakter zemnice (Durdík 1999, 114, 628–629).

Komunikaci mikrostruktury neumíme určit, lze jen předpokládat, že po překonání obou šijových příkopů na západě končila v druhém oddílu u objektů sídla.

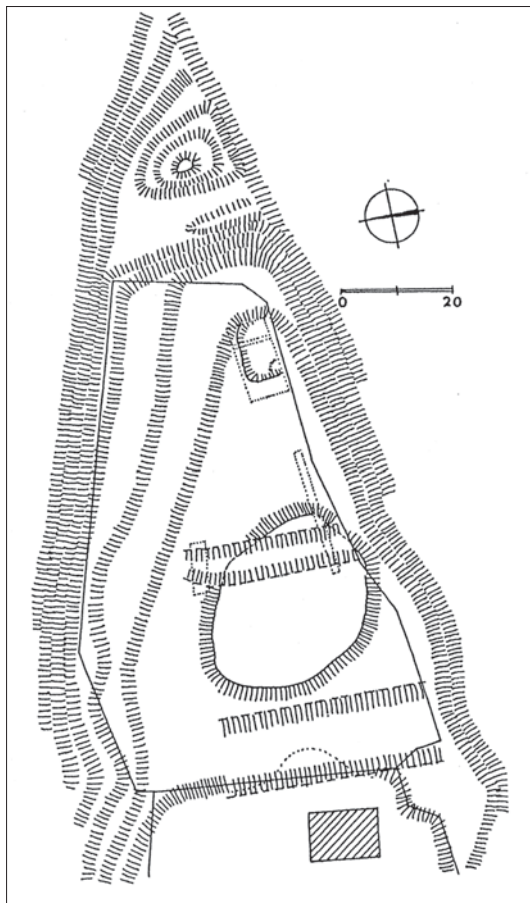
2.1.2 Hodnocení formální struktury

J. Klápště v regionálním vývoji sítě osídlení klade lokalitu mezi turnovskou Hrušticí, kde stál ve 30. letech 12. století dvorec, po němž se psal roku 1238 Havel z Lemberka a hrad Hrubý Rohozec, který Markvartici založili na přelomu 13. a 14. století (Klápště 1987; 1988). Hrad u Daliměřic pak považuje za předchůdce Hrubého Rohozce a nástupce staršího sídla na Hrušticí (naposledy Klápště 2005, 123–124). O typové zařazení stavby se pokouší až T. Durdík, který považuje Dolánky za šlechtický hrad nižší kvalitativní úrovně náležející do 13. století. Jeho bližší klasifikaci pak brání nedostatek informací především o podobě vlastního, nejspíše lehčího opevnění (Durdík 1999, 114). Analogií by mohl být hrad Oráčov z druhé poloviny 13. století (okr. Rakovník), jehož dispozice je rovněž dvoudílná

a situovaná na ostrožně, v jádru se zahluobeným objektem a pouze předpokládaným lehčím dřevěným opevněním (Durdík 1999, 402–403; Fritz–Miler–Tomíček–Valenta 1991, 79–86).

Sídlo Dolánky by se mohlo svými dispozičními rozměry obou oddílů (trojúhelná ostrožna o rozměrech cca 40×70×80 m) blížit k hradům přechodného typu (Durdík 1999, 197–198; Durdík–Bolína 2001, 76–80). Absence valového opevnění či jeho mladší likvidace však toto vřazení do typové skupiny neumožňuje. Na problematiku míry dochování hradů definovaných jako hrady přechodného typu upozorňuje V. Razím (2005, 351–380).

Jinou klasifikaci nabízí srovnání Dolánek s lokalitami, u kterých se pískovcové podloží aktivně zapojuje do stavby. F. Gabriel při studiu hradů na pískovcích definoval hrad ostrožného typu (Gabriel–Smetana 1981, 39; 1989, 132–134; Gabriel–Panáček 2000, 166–174). Typické je pro něj především právě situování na ostrožně, horizontální přístup procházející předhradím do hradního jádra, které obsahuje většinou jednu stavbu, v pískovci zahluobený objekt obdélného charakteru (Gabriel–Vaněk 2006, 29). Rekonstrukce nadzemních konstrukcí a podoba stavby nad zahluobeným objektem může být rozdílná a většinou ji díky absenci stop nedovedeme rekonstruovat, jako třeba u tak zvaného Vejrova na katastrálním území Velenic (Gabriel–Panáček 2000, 144–145) nebo u vícedílného ostrožného hradu Kavčiny (k. ú. Kacanovy). Objekty mohly mít pravděpodobně ve starším časovém horizontu



Obr. 4. Dolánky, půdorys lokality dle J. Klápštěho (Durdík 1999, 114).

Abb. 4. Dolánky, Grundriß des Standorts nach J. Klápštěho (Durdík 1999, 114).



Obr. 5. Dolánky, mělký příkop vydělující opyš ostrožny. Foto I. Peřina, 2008.

Abb. 5. Dolánky, flacher, die Spornspitze ausgliedernder Graben. Foto I. Peřina, 2008.



Obr. 6. Dolánky, pohled na ostrožnu sídla od severu. Foto I. Peřina, 2008.

Abb. 6. Dolánky, Blick auf den Bergsporn der Anlage von Norden. Foto I. Peřina, 2008.

charakter jednoduchých zemnic, snad Brtnický Hrádek (k. ú. Brtníky), Vlčí Hrádek (k. ú. Vlčí Hora) z druhé poloviny 13. století (Gabriel–Vaněk 2006, 29–36), v mladším časovém horizontu pak spíše charakter věžovitě či palácově stavby, například Vřísek (k. ú. Drchlava) z 14. století (Gabriel–Panáček 2000, 54–55). U některých lokalit z oblasti Českého Švýcarska považovaných za ostrožné hrady (např. Gabriel 1986) byla nedávno nastíněna jiná možnost interpretace. Rozbor sídelně-historických souvislostí (Lissek 2003, 46–55) a zároveň archeologický výzkum neprokazující především horizontální komunikace přes příkopy u Vlčího Hrádku i Brtnického Hrádku (Gabriel 2004, 33–41; Gabriel–Vaněk 2006, 29–36) nabízí nový pohled na lokality, které mohly mít spíše funkci opevněné prospektorské či hornické osady nebo refugia.

Na základě terénního tvaru staveniště a skromně dochovaných relikvů osídlení řadím sídlo Dolánky k typu ostrožných hradů, samotné vřazení mezi hrady je však hypotetické a může se jednat i o jinou formu opevněné středověké lokality ohrazenou nevýraznými příkopy a obsahující zahloubenou stavbu. Překvapující je absence další formy opevnění kromě zmiňovaných příkopů a poměr celkové plochy sídla k ploše zastavěné.

2.1.3 Výpověď archeologických nálezů

Kromě několika povrchových sběrů, datovaných dříve do období pravěku a raného středověku, nověji do 13. století (Filip 1947, 206–207; Štěpánek 1965, 84; Waldhauser 1980, 50; Klápště 1981), proběhl na lokalitě archeologický výzkum. Jeho autor datuje středověké osídlení polohy Na Vápeníku až do druhé poloviny 13. století, případně do doby kolem roku 1300 (Klápště 1987, 60–61; 1988, 104–105). Jak bylo uvedeno výše, výzkum ověřil existenci druhého šijového příkopu od západu a identifikoval relikty zástavby v jihovýchodní části druhého oddílu. Sonda mezi uvedeným příkopem a zahloubeným objektem zástavby potvrdila absenci archeologických situací (Klápště 1988, 104). Nejnověji byla na lokalitě nalezena pozdně paleolitická industrie (Prostředník–Šída 2006, 87, 93).

Hodnotu získaných archeologických nálezů datovaných do sklonku 13. století poněkud snižuje problematika hodnocení středověké keramiky v oblasti Pojizeří. Jak naznačila hypotéza F. Gabriela (2002a) i další srovnávací studium (Peřina 2007, 23–27) typická je pro daný region absence keramiky 14. století a v té souvislosti je možné, že došlo k pravděpodobné retardaci keramické produkce. Keramika druhé poloviny 13. století tak byla vyráběna patrně v oblasti horního Pojizeří i ve století následujícím.

2.2 Drábovna (k. ú. Ondříkovice)

2.2.1 Terénní relikty staveb

Relikty sídla zvaného Drábovna (k. ú. Ondříkovice) se nachází na pískovcové tabuli stejnojmenného skalního města mezi vesnicemi Malá Skála, Voděrady a Borek nad pravým břehem řeky Jizery.

Jméno sídla užívané ve středověku se do dnešních dob nedochovalo. Bezejmennou lokalitu označují pomístní jména nejčastěji Drábovna (např. Filip 1947, 195–205; Kracíková 1996, 68–69), dříve pak Drábská Skála, Skála nad Záborčím (Sedláček 1895, 269; Šimák 1924, 1; Kracíková 1996, 68; Heber 2006, 69–70). Širší oblast pískovcového skalního města je nazývána rovněž Drábovna, Skály nad Záborčím nebo les Borek (Filip 1947, 195).

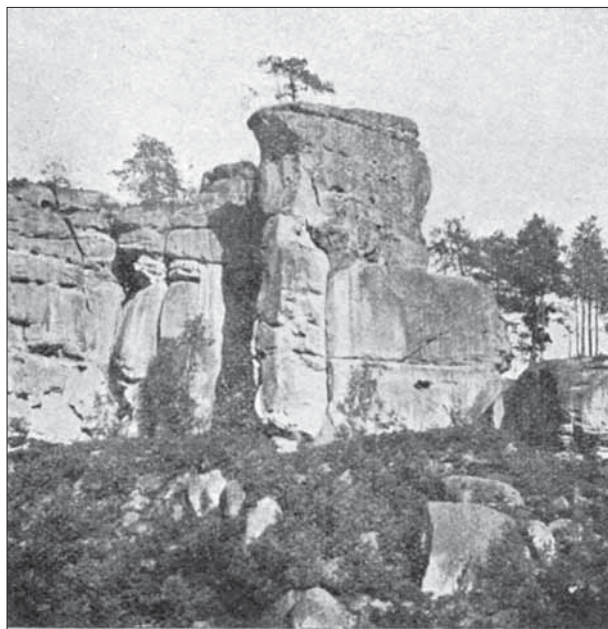
Skalní plató, na němž se nachází stopy osídlení, je vystaveno abrazi pískovcového podloží. V současné době může v souvislosti s intenzivním a často i neukázněným turistickým ruchem dojít k nárůstu abraze, která povede k likvidaci cenných stop stavebních konstrukcí vysekaných v pískovci. Pravděpodobně během minulého století došlo k turistickému zpřístupnění zadních dvou bloků sídla pomocí betonového mostku, také nástup na suk byl opatřen železným zábradlím. Většina holého skalního podloží na vrcholu plató neumožňuje zkoumat zmizelé archeologické situace. Především pak ovlivňuje četnost nálezů a absenci archeologických vrstev, které by mohly přispět k poznání antropogenní aktivity na bezejmenném sídle.

Sídlo zvané Drábovna je situováno na skalním útvaru, který se nachází na pomezí pseudoostrožny a nevýrazného skalního suku vyděleného z hrany pískovcových bloků širokou rozsedlinou (Gabriel 1989, 126, 135). Pro pseudoostrožnu je pak charakteristické odvětrání a odtransportování skalních bloků kolem bloků stojících a tvořících pseudoostrožnu (Gabriel 1989, 126), jejíž plató je v případě Drábovny výrazně rozeklané puklinami (obr. 7).

Komunikace makrostruktury přicházející k sídlu nezanedala ve spleťtém terénu skalního města žádné stopy.

Dispozice sídla tvoří nejspíše pouze jeden oddíl, kterým je samotná plocha pěti skalních bloků tvořící jakési horní plató suku se stopami po položení dřevěné podlahy (obr. 8). Stopy u paty suku v široké rozsedlině na východě nedovolují určit, zda se jedná pouze o úpravu pro potřeby vytvoření příkopu, či zda může jít o skromné relikt nedefinovatelného zázemí před vstupem na vlastní plató suku. Jedinou známou formou opevnění je pouze výběr staveniště sídla situovaného na nevýrazném skalním suku. Svislé stěny pískovcových bloků poskytovaly určitou pasivní ochranu. Určitým druhem podsebití by mohla být dřevěná podlaha překrývající pukliny mezi bloky sídla, a zvětšující tak jeho celkovou plochu. Otázkou však zůstává, zda tato úprava musí souviset s opevněním, či je spíše vynucena charakterem staveniště, které bylo tímto způsobem zvětšeno pro dnes neznámou potřebu. Argumentem proti určité formě podsebití by pak byla jeho absence na východní straně suku, odkud byl veden přístup a kde je stěna skalního bloku oproti okolnímu terénu nejnižší, výškový rozdíl činí 7 metrů. Zatímco na ostatních stranách spadají skalní stěny do hlubokého údolí a výškový rozdíl se pohybuje mezi 15 až 20 metry. V případě, že lokalitu zpřístupňovala horizontálně vedená komunikace, mohla být místy přisekaná široká rozsedlina, oddělující sídlo od okolních skalních bloků na hraně rokle, využita jako příkop.

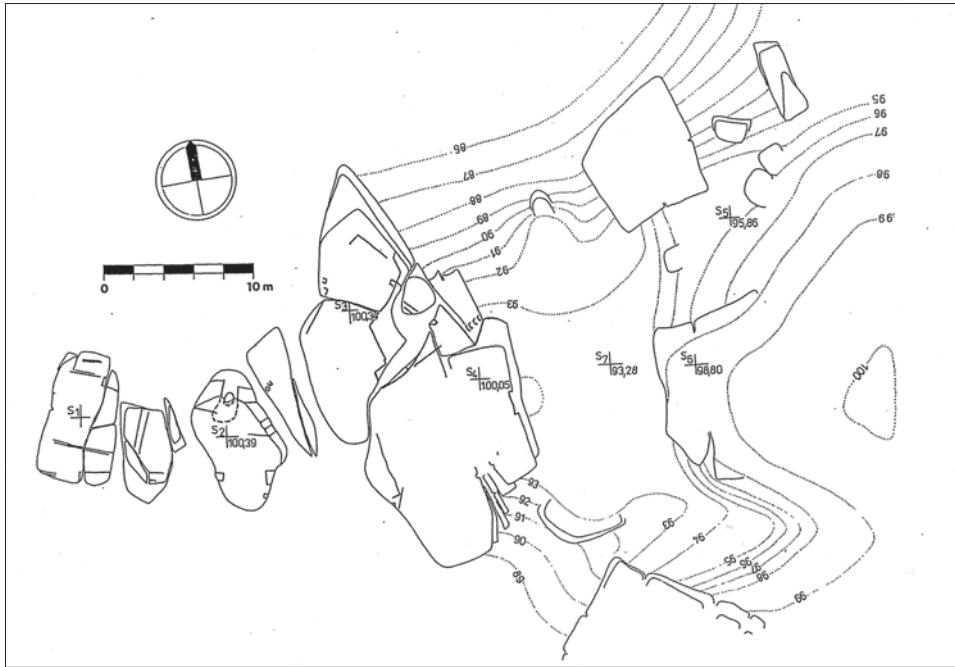
Mohutné kapsy a dráže, vysekané na pěti pískovcových blocích, jsou dokladem položení masivních trámů. Vzniklá dřevěná podlaha překlenula pukliny, vyrovnala nerovnosti pískovcového podloží a zvětšila užitnou plochu staveniště. Podobu zástavby předpokládané díky vysekaným horizontálním dražím na dvou nejchráněnějších západních blocích (Kračíková 1996, 69; Durdík 1999, 121) z důvodu absence stop po svislých konstrukcích nelze



Obr. 7. Drábovna, pohled na suk sídla od západu z údolí. Anonym, 1922.

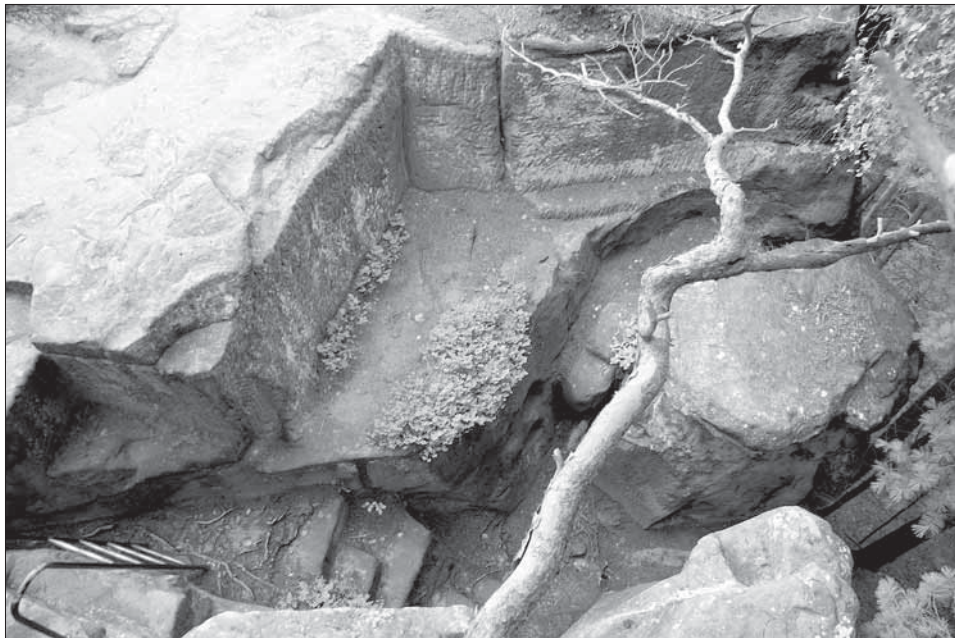
Abb. 7. Drábovna, Blick auf den Felsenturm der Anlage von Westen aus dem Tal. Anonym, 1922.

rekonstruovat. Další reliktů objektů související se zástavbou sídla lze identifikovat na prvním a třetím skalním bloku od východu. Obdélný objekt na prvním bloku je zahlouben do pískovcového podloží, pravděpodobně touto dochovanou částí procházela komunikace, zpřístupňující plató suku (obr. 9). Četnost stop v okolí objektu, doklady jeho částečného zastropení a především severně situované dráže vytvářející nároží by mohly dokazovat, že byl součástí neznámé nadzemní stavby. Druhý objekt na třetím bloku je vysekaný ve hmotě pískovcového masivu na severní straně. Tvoří jej nepravidelná úzká velmi oblá částečně obdélná malá místnost před jejímž vstupem se nachází kru-



Obr. 8. Drábovna, půdorys lokality dle F. Gabriela, zaměření z roku 1991.

Abb. 8. Drábovna, Grundriß des Standortes nach F. Gabriel, Vermessung von 1991.



Obr. 9. Drábovna, zahloubený objekt na prvním skalním bloku otevírající se do stěny rozsedliny, využitý v jednom z modelů ke zřízení vstupu. Foto I. Peřina, 2007.

Abb. 9. Drábovna, eingetieftes Objekt auf dem ersten Felsblock mit einer sich in die Wand öffnenden Felspalte, die in einem der Modelle zur Anlage des Eingangs dient. Foto I. Peřina, 2007.

hový zahloubený objekt o průměru 70–80 cm, v němž se drží voda a je hluboký přibližně 60 cm (obr. 10).

Komunikaci mikrostruktury lze rekonstruovat dvěma způsoby, zásadní je především otázka vedení vstupu na plató suku (Kracíková 1996, 69; Gabriel 1989, 135). Komunikace mohla být vedena horizontálně jako u hradů ostrožného typu (Gabriel 1989, 132). Jedinou stopou po možném přemostění široké rozsedliny je však široká svislá dráže vysekaná ve stěně prvního bloku jihovýchodně od obdélného zahloubeného objektu. Zhruba proti ní se nachází za rozsedlinou skalní blok s přisekanou západní stěnou. Pokud by komunikace byla vedena z tohoto bloku po mostě, musela by překonat výškový rozdíl pouhého jednoho metru. Zmiňovaná dráže by tak byla založením mostu nad eskarpou příkopu, přisekání západní stěny bloku za rozsedlinou by bylo pozůstatkem kontraeskarpy. Konstrukce mostu by však musela být velmi subtilní, neboť jiné stopy neznáme. Zdá se, že popsaná dráže může souviset spíše s konstrukcí zástavby na prvním bloku, a komunikace byla vedena v tom případě druhým předpokládaným způsobem. Ten je obdobný částečně dnešnímu turistickému nástupu, při jehož výstavbě došlo k pravidelnému přisekání stěny prvního bloku a vysekání schodovitých stupňů (Peřina 2006, 118–141). V druhém případě tedy mohla komunikace procházet zahloubeným interiérem objektu na prvním bloku sídla, který se na východě otevírá do stěny rozsedliny. Interiér objektu by musel být ze dna rozsedliny přístupný pomocí vertikální komunikace dřevěné konstrukce překonávající výškový rozdíl čtyř metrů. Dále by pak komunikace prostupovala objektem a ústila by na plató suku, překrytého dřevěnou podlahou (obr. 9). Obdobný způsob řešení vstupu je předpokládán na lokalitě Zkamenělý zámek u Konrádova a také je pravděpodobnou hypotézou u zděného objektu na hradě Pařez (Gabriel 1989, 135). I když u Pařezu se jedná dle jiných autorů spíše o nerealizovanou či nedokončenou průjezdní vstupní bránu (Chotěbor 1981, 73; Durdík 1999, 422; Nechvíle 2003, 238–239). Na základě povrchového průzkumu se přikláním k názoru F. Gabriela (1989, 135–136) o nemožnosti vedení komunikace horizontálně dle současného stavu terénu. Lze ovšem u Pařezu předpokládat i možnou existenci vertikální komunikace využívající nejdříve dřevěné nástupní lešení poté vstupující na padací most a následně procházející vzhůru věžovitým zděným objektem. Při současném stavu poznání tohoto vstupního řešení se však pohybujeme pouze v rovině hypotézy.

2.2.2 Hodnocení formální struktury

Stopy konstrukcí vysekané v pískovcovém podloží jsou jediným pozůstatkem sídla a nedovolují bližší dataci. Pouze dle technologie sekání (např. Gabriel–Panáček 2000a, 118; Gabriel–Podroužek–Zahradník 2001, 3–4; Peřina 2006, 118–141) je lze relativně datovat do období středověku s možným přesahem do období renesance, někdy i baroka. Důvodem je především užívání tradičního postupu u hrubé stavby, kdy nedošlo v dlouhém časovém horizontu ani ke změně technologie při práci s kamenem, ani ke změně tesařských konstrukcí při pokládání trámových podlah na skalních blocích. Podoba zahloubených objektů s oblými konkávními kouty a hrubě opracovanými stěnami na prvním a třetím bloku je důvodem k jejich datování spíše do období pozdního středověku či raného novověku (Podroužek–Gabriel 2007, 211–223).

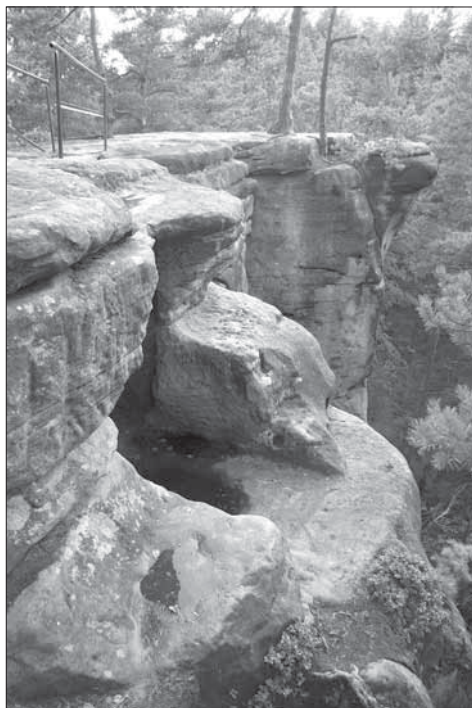
Na základě povrchového průzkumu dochovaných reliktnů sídla i další komparace s analogiemi nenacházím jistotu, že na lokalitě nazývané Drábovna existovalo někdy sídlo, které by mohlo být, jak tomu bylo doposud (Kracíková 1996, 68–69; Durdík 1999, 121; Fišera 2004, 53–55), považováno za hrad. Dle mého názoru dochované relikty sídla dovolují vymezit pouze plochu staveniště, rozšířenou pomocí předpokládané dřevěné podlahy. Dráže dokládají existenci neurčitě zástavby na čtvrtém a pátém bloku od východu, může se však jednat i pouze o součást dřevěné podlahy. Další dráže společně se dvěma zahloubenými objekty na třetím a prvním bloku od východu jsou pak nejspíše pozůstatkem zástavby. Její charakter ovšem neznáme, a nelze jí tedy řadit jednoznačně k hradním stavbám. Tento

názor potvrzuje i absence stop po opevnění, které by bylo v případě hradu především na východní straně suku jistě žádoucí.

Dlouhodobý průzkum sídel na pískovci v poslední době přináší nové poznatky, které spíše vylučují některé lokality ze skupiny hradních staveb. V oblasti Českého Švýcarska to jsou zmiňované lokality Brtnický Hrádek, Vlčí Hrádek nebo také Kyjovský Hrádek (Gabriel 1986, 15–19; Gabriel 2004, 33–41; Gabriel–Vaněk 2006). Další lokalita Chřibský Hrádek, označená v Českém Švýcarsku za úkryt či provizorní sídlo prospektorů nebo horníků pracujících v okolí, je volbou svého staveniště víceméně podobná Drábovně, i když stopy dřevěných konstrukcí jsou na ní zastoupeny v podstatně menší míře (Gabriel–Vaněk 2006, 37–39). Domnělé příkopy Chřibského Hrádku vznikly patrně až po zániku sídla (Gabriel 2004, 36–38), a tak jediné pozůstatky středověké stavby jsou situovány na nevýrazném skalním suku. Dokládá ji obdélný zahloubený objekt s nikou ve východní stěně a několik kapes a dráž po dřevěných konstrukcích. Překvapivá je opět absence stop po opevnění na okrajích platů suku (Gabriel–Vaněk 2006, 36–39). Archeologické nálezy dokládají osídlení Chřibského Hrádku ve druhé polovině 13. století (Gabriel–Vaněk 2006, 39), s mladšími aktivitami na lokalitě může souviset letopočet 1690 vysekaný na stěně zahloubeného objektu (Belisová 2003, 80, 82).

Uvedená analogie Chřibského Hrádku, postrádajícího opevnění, nebo i existence dalšího podobného objektu na suku bez opevnění, jakou je lokalita Kostelíček nad Šemanovickým dolem na Kokořínsku, potvrzují názor o problematickém zařazení Drábovny mezi hrady.

Pro relikt sídla se nabízí i jiná možnost interpretace, spojující stopy stavebních aktivit



Obr. 10. Drábovna, nepravidelná obdélná malá místnost na hraně skalního bloku, ve vstupu s kruhovým zahloubeným objektem, v němž se zachycuje voda. Foto I. Peřina, 2007.

Abb. 10. Drábovna, unregelmäßige, längliche Räumlichkeit am Rande des Felsblocks, im Eingang mit kreisförmigem eingetieften Objekt, in dem Wasser aufgefangen wird. Foto I. Peřina, 2007.



Obr. 11. Drábovna, nepravidelná obdélná malá místnost ve vstupu s kruhovým zahloubeným objektem, interpretovaným jako stopa po zařízení čihadla či drobná cisterna. Foto I. Peřina, 2007.

Abb. 11. Drábovna, unregelmäßige, längliche, kleine Räumlichkeit im Eingang mit kreisförmigem eingetieften Objekt, das als Überbleibsel eines Vogelherdes oder einer kleinen Zisterne interpretiert wird. Foto I. Peřina, 2007.

s čihadlem uváděným písemnými prameny k roku 1547 (Sedláček 1895, 269). K názoru, že „ve zbytcích stavení vidíme někdejší čihadlo“ (Šimák 1924, 1), se přiklánějí i další badatelé uvažující o starším hradě a následném čihadle (Filip 1947, 195, 199–201; Kracíková 1996, 68–69).

O způsobu čizby se zmiňuje ve svém díle podávajícím obraz Čech v 17. století Bohuslav Balbín (1986, 148–153). Ptactvo se lovalo pomocí napnuté sítě, smyček, sklopců nebo pomocí ptačího lepu. Na větší dravce (např. orly) byla používána návnada v podobě jiného nastraženého menšího dravého ptáka (např. ostřížek). Pomocí vypnuté sítě a systému provázků ovládaných z chatrče či jiného úkrytu pak byla kořist lapena (Balbín 1986, 149–150).

Je otázkou, zda právě suk Drábovny nemohl mít funkci čihadla, místy položená dřevěná podlaha by umožňovala nastrážit na skalních blocích pasti, zahloubený objekt na prvním bloku od východu by byl nejspíše pozůstatkem obydlí ptáčníka. Zajímavou interpretaci pak nabízí objekt na třetím bloku od východu – kruhový zahloubený objekt by mohl být stopou po umístění suchého stromu či větší větve, která se potírala neznámou formou ptačího lepu, malá místnost vysekaná za zahloubeným objektem mohla sloužit jako úkryt ptáčníka, čekajícího na kořist chycenou tzv. „na vějičku“. Dokladem této pasti by mohla být voda držící se v zahloubeném objektu, neboť je více než překvapivé, že vysoce nasáková hornina, jakou je pískovec, vodu nepropustí. To může být způsobeno díky stékajícímu ptačímu lepu nebo díky udusanému jílu, který sloužil k lepšímu ukotvení stromu. Tyto hmoty by pak změnilly natolik vlastnosti jinak velmi nasákové horniny, že dochází k uchování vody v objektu. Prozaičtější vysvětlení nabízí přítomnost borky a dalšího humusu, jehož drobné části zatmelily stěny objektu vysekaného v jinak propustném pískovci.¹ V jiném případě mohl kruhový zahloubený objekt sloužit jako malá cisterna na vodu, v tom případě je ovšem nutná také jílová omazávka stěn a dna objektu, jejíž přítomnost je otázkou dalšího výzkumu (obr. 10, 11).

2.2.3 Výpověď archeologických nálezů

Lokalitu datuje velmi různě pouze několik povrchových sběrů. J. V. Šimák, studující v oblasti skalního města především starší osídlení, uvádí pod skalami tzv. čihadel nálezy asi ze 14. a 15. století, jindy hovoří o pozdně středověkých vrstvách (Šimák 1924, 2–3, 5), pravděpodobně jde však o splachy. Dalšími nálezy bez bližšího určení jsou zlomky středověké keramiky (Filip 1947, 200–201). Novější sběry datoval F. Gabriel do druhé poloviny 13. století (Kracíková 1996, 68–69). Vzhledem k výše uvedeným problémům při hodnocení keramiky v Pojizeří se zdá, že jeden fragment okraje, jeden fragment zdobený rytím, čtyři světlé atypické střepy a pět cihlově červených atypických střepů poskytují pouze základní orientaci při datování.² Je možné, že může dojít i k výraznému posunu datace až do období 14. století dle hodnocení keramických souborů z nedalekého Frýdštejna (Gabriel 1991, 279–292; 2002a, 173–192). Naposledy M. Nechvíle (2002, 40) datuje fragment červeně malovaného střepu z Drábovny do 15. století.

Širší oblast skalního města byla využívána již ve starších obdobích, jak dokládají nálezy z doby kultury lužické a slezsko-platěnické (Šimák 1924; Filip 1947, 195–205; Peša 2006, 109, 113).

Při zpracovávání vývoje keramiky v Pojizeří by bylo v budoucnu žádoucí získat reprezentativnější vzorek keramiky ze splachových kuželů pod sukem sídla. Uvedené nálezy neumožňují rozhodnout za současného stavu vědomostí bez možnosti bližšího určení datace, zda mohla být lokalita osídlena v několika časových horizontech, nebo zda šlo o kontinuální formu středověkého osídlení. Rovněž nelze předpokládat, že přítomnost středověké keramiky musí souviset s funkční interpretací sídla jako hradu (Peřina 2006a).

¹ Za upozornění na formy čizby a předpokládanou modelovou rekonstrukci čihadla děkuji PhDr. Kamilu Podroužkovi, Ph.D.

² Nálezy z lokality Drábovna jsou pod inventárními čísly 13894–13897, uloženy v depozitáři NPÚ u. o. p., Ústí nad Labem na zámku v Benešově nad Ploučnicí.

2.3 Klokočský hrádek (k. ú. Bělá u Turnova)

2.3.1 Terénní relikty staveb

Klokočský Hrádek (k. ú. Bělá u Turnova) se rozkládá na dvou skalních blocích, které jsou součástí rozeklané hrany skalního města Klokočských skal nad vsí Klokočí. Skalní bloky se stopami po dřevěných konstrukcích se nachází asi sto metrů jihozápadně od hřbitova ve vsi Klokočí a necelého půl kilometru severozápadně od hradu Rotštejna.

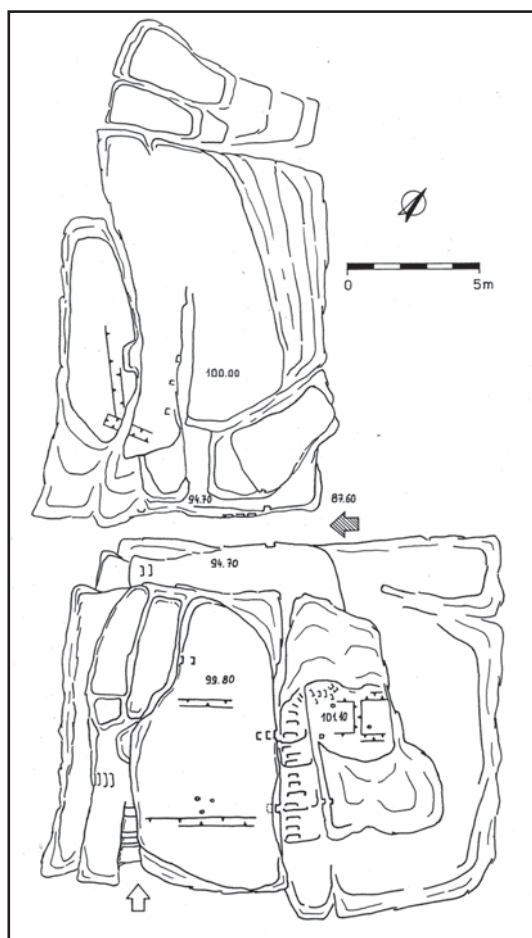
Lokalita je známá pouze pod novodobými pomístními názvy Předhradí a častěji pak Klokočský Hrádek.

Skalní bloky lokality jsou vystaveny pouze přirozené abrazi pískovcového podloží, jejich nepřístupnost i malá známost širší veřejnosti je v podstatě doposud chrání. V minulosti probíhala v těsné blízkosti lokality těžba okolních bloků, což může mít za následek zmenšení jejího původního rozsahu. Tuto hypotetickou variantu však nelze prokázat ani potvrdit. Stopy klínů, kterými se pískovec lámal, je možné spatřit u jihovýchodní paty jižního bloku lokality při žluté turistické značce.

Stopy sídla jsou situovány na dvojici osamocených skalních bloků, které tak tvoří třináct metrů vysoký skalní suk, rozdělený puklinou orientovanou přibližně od východu k západu.

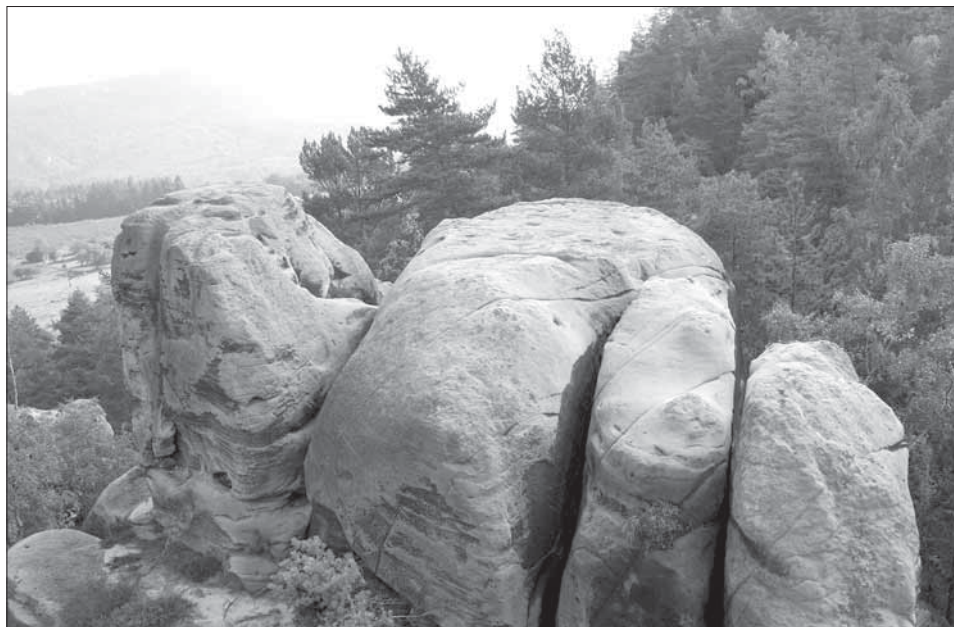
Komunikaci makrostruktury přicházející k lokalitě nejsme schopni v terénu skalního města identifikovat.

Pokud lze vůbec hovořit díky zanikovým transformacím o dispozici sídla, byla patrně jednoduchá a využívala pouze několik různých nivelet dvou skalních bloků vytvářejících jakési plató (obr. 12, 13). Určitou formu ochrany a pasivního opevnění skýtá již sama podoba skalního suku povětšinou s kolnými stěnami. S opevněním může souviset uzavření pukliny dveřmi na závoru a stopy konstrukce nad nimi, kterou rekonstruují jako výplet v rámu (obr. 14). Rovněž jako u Drábovny mohla sloužit dřevěná podlaha v některých místech k podsebití, především v případě, že překrývala vstupní puklinu nebo u jižního bloku přesahovala nad prostor mladšího vstupu, kde je výšková niveleta suku nejnižší a je možné vcelku snadno vylézt nahoru (obr. 15). O funkci podsebití je nutné uvažovat pouze hypoteticky. Dochované dráže jsou situovány na rovné ploše skalního plató a není zde prokazatelný vztah ke svislým hranám bloků tak jako například na Zakšíně, Falkenštejně nebo Vranově (Gabriel–Panáček 2000a, 118; Gabriel 2004, 39–40; Peřina 2004, 16), kde je zřejmé, že kapsy a dráže

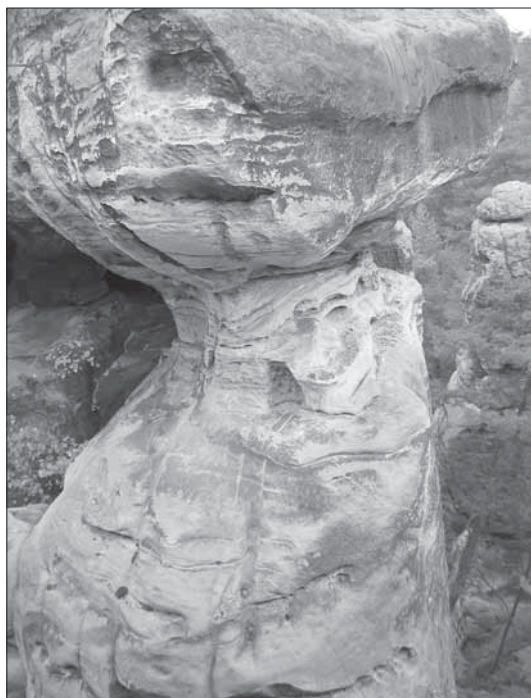


Obr. 12. Klokočský Hrádek, terénní skica lokality, orientační výškopis místní, šrafovaná šipka označuje starší vstup, bílá šipka vstup mladší. Zaměření I. Peřina, 2005.

Abb. 12. Klokočský Hrádek, Geländeskizze des Standortes, örtliche Höhenplanskizze, der schraffierte Pfeil kennzeichnet den älteren Eingang, der weiße Pfeil den jüngeren. Vermessung I. Peřina, 2005.



Obr. 13. Klokočský Hrádek, pohled na horní plató jižního bloku ze severního bloku sídla. Foto I. Peřina, 2005.
 Abb. 13. Klokočský Hrádek, Blick auf das obere Plateau des südlichen Blocks vom nördlichen Block des Sitzes aus gesehen.
 Foto I. Peřina, 2005.

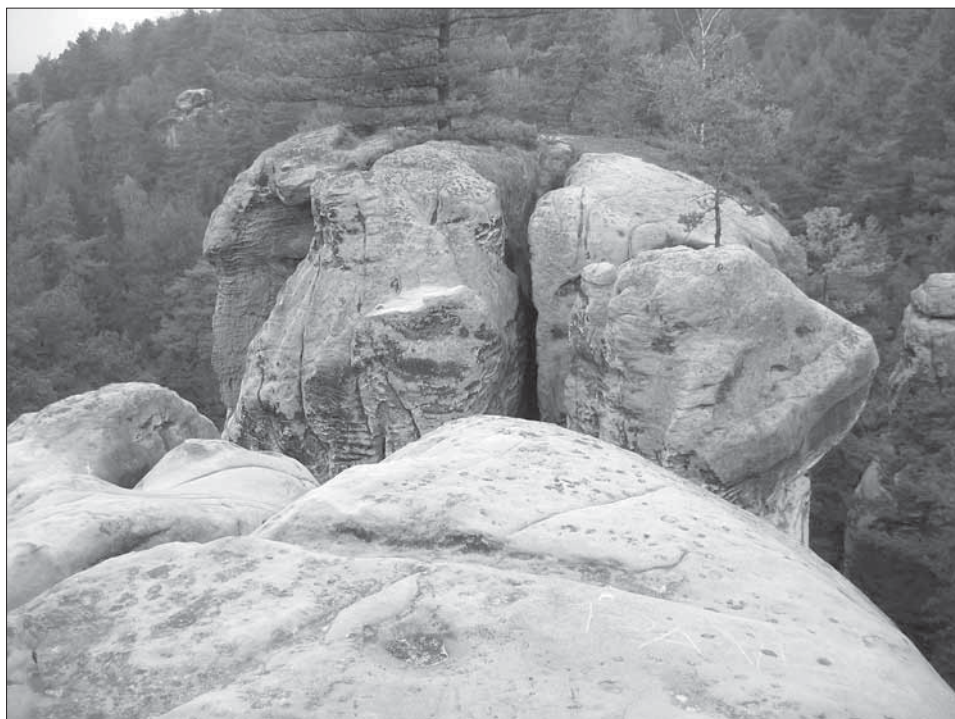


Obr. 14. Klokočský Hrádek, trámové kapsy a mezi nimi svislý žlábek po konstrukci uzavírající puklinu nad starším vstupem. Foto I. Peřina, 2005.
 Abb. 14. Klokočský Hrádek, Balkentaschen und zwischen ihnen vertikale Rinne einer Konstruktion, mit welcher die Spalte oberhalb des älteren Eingangs verschlossen wurde. Foto I. Peřina, 2005.



Obr. 15. Klokočský Hrádek, dráze na centrální části jižního bloku. Foto I. Peřina, 2005.

Abb. 15. Klokočský Hrádek, Fuge auf dem zentralen Teil des südlichen Blocks. Foto I. Peřina, 2005.



Obr. 16. Klokočský Hrádek, pohled z jižního bloku s dobře patrnou sekanou dráží na platě severního bloku. Foto I. Peřina, 2005.

Abb. 16. Klokočský Hrádek, Blick vom südlichen Block mit gut sichtbarer eingehauener Fuge auf dem Plateau des nördlichen Blocks. Foto I. Peřina, 2005.

jsou stopami po uložení trámů, které přesahovaly přes okraj hrany platů a vynášely nejspíše dřevěnou podlahu podsebití.

Zástavbu není jednoduché rekonstruovat díky malé četnosti v pískovci vysekaných stop po dřevěných konstrukcích. Plocha obou bloků byla částečně překryta v různých niveletách dřevěnou podlahou, což dokládají dráže po masivních trámech (obr. 16). Několik kapes a žlábků nad stopami dveří a schodiště v puklině mezi severním a jižním blokem dokládají uzavření celé pukliny především od východní strany patrně formou výpletu či jiné lehké dřevěné konstrukce. Rovněž stopy dveřního rámu a dráže po svislých dřevěných konstrukcích v puklině jižního bloku s novodobým schodištěm mohou souviset s neznámou zástavbou, která na něm byla situována ve dvou niveletách o rozdílu přibližně jednoho metru.

U suku nově registrujeme dvě komunikace mikrostruktury. Z. Fišera (2004, 125) předpokládá, že se na lokalitu vstupovalo stejně jako dnes od jihu úzkou puklinou. Puklinu mezi jižním a severním blokem pokládá za nevyužitou. Tuto komunikaci od jihu považují za mladší, patrně novověký turistický či horolezecký nástup. Cesta se dále obtáčí kolem stěn jižního bloku využívajíc širokou skalní římsu, aby pak opět od jihu mohla pomocí vysekaných stupňů vystoupat puklinou na oba vrcholy bloku. Na východní stěně pukliny se schodištěm je vysekan až secesním písmem letopočet 1926. Druhá, starší komunikace využívala puklinu mezi severním a jižním blokem sídla. Dokládají ji kapsy a dráže po masivním dveřním rámu, jehož stopy jsou situovány v hloubce pukliny přibližně jeden a půl metru od východu a ve výšce tří metrů nad terénem (obr. 17). Dveře zevnitř zajišťovala závora doložená kapsami (obr. 18). K nim musela vést od paty skály dřevěná vertikální komunikace žebříkovitého charakteru, která nezanechala žádné stopy. Za nimi pak stoupal příchozí puklinou po schodišti na římsu mezi bloky (ve skice lokality kóta 94,70 m). Stupně subtilního schodiště byly zapuštěny do stěn pukliny, o čemž svědčí horizontální dráže pro jejich uchycení. Dále komunikace mohla stoupat pomocí neznámé konstrukce puklinou až na úroveň obou bloků překrytých podlahou, dochované stopy nás však nechávají na pochybách. Nebo mohla



Obr. 17. Klokočský Hrádek, stopy staršího vstupu, mohutné dráže po zárubních dveřního rámu v puklině situovaného tři metry nad úrovní terénu. Foto I. Peřina, 2005.

Abb. 17. Klokočský Hrádek, Spuren des älteren Eingangs, mächtige Fugen des hölzernen Türrahmens in der drei Meter über Geländeniveau liegenden Spalte. Foto I. Peřina, 2005.

využít, stejně jako komunikace mladší, zčásti římsu obcházející jižní blok a vystoupat další puklinou zajištěnou dveřmi na jihozápadní plató jižního bloku. Odtud by pak pokračovala na vyšší niveletu jižního bloku nebo na plató severního bloku.

Při relativní dataci obou komunikací se opírám o komparační studium s analogiemi, u nichž byla popsána rozdílná technologie vertikální komunikace (Peřina 2006, 118–141), a také o kvalitu konstrukcí obou komunikací, kdy mladší z nich je pouze utilitární snahou o „dobyví vrcholu“ skalního bloku.

2.3.2 Hodnocení formální struktury

Obdobně jako u lokality Drábovna nenabízí stopy po dřevěných konstrukcích mnoho opory k dataci sídla. Nelze vyloučit, že objekt mohl vzniknout již ve středověku, ale zrovna tak v průběhu novověku. Na základě dochovaných stop zastávám názor, že sídlo nedovedeme jednoznačněji relativně datovat.

Rovněž při funkční interpretaci zaniklé formální struktury jsme nuceni pokládat si spíše více otázek než odpovědí. Pro možnou interpretaci sídla jako novověkého stanoviště hlídačů

požáru nenacházíme dostatek argumentů (Stein 1993, 12–16; Podroužek 2006, 153–158). V mladším období by mohla lokalita sloužit jako vyhlídka pro turisty či horolezce, což dokládají vysekané schodovité stupně mladší komunikace a možná i zdobný letopočet 1926. Umístění staršího vstupu v puklině tři metry nad terénem i jeho zavírání zevnitř ze schodiště však patrně souvisí s jinou funkcí sídla, neboť by nebylo možné po zavření vyhlídku opustit. Mladší utilitární komunikace by pak musela nejspíše náležet až do 20. století.

Právě podoba staršího vstupu v puklině a analogické situace popsané a definované u skalních hradů (Gabriel–Smetana 1986, 143–152), nás nutí posunout vznik sídla dále proti proudu času. Důležitým poznatkem ve vztahu k okolí je skutečnost, že sídlo nelze spatřit z údolí od blízké vsi Klokočí. Je otázkou zda právě situování sídla na skalní bloky nedaleko osídlení, avšak tak aby bylo ukryté v bludišti skalního města, nebylo záměrem. V tom případě by mohlo mít sídlo funkci spíše refugia, ve kterém ukrývala skupina obyvatel nejcennější majetek či své životy před přicházejícím nebezpečím (Gabriel 2004; Gabriel–Vaněk 2006). Pro refugium by svědčila spíše pasivní jednoduchá forma opevnění, využívajícího terénní situace a pouhého zavření vstupní pukliny. Refugiální charakter skalního suku by mohla dokládat podobnost s bergfrity hradů či některými zařízeními u středověkých vesnických kostelů, nápadné je situování vstupu v několikametrové výšce nad terénem i možnost uzavření vstupu zevnitř pomocí závory (Varhaník 1999, 313–317).

Modelování hradu Z. Fišerou (2004, 126–127) čítajícího věž a další dvě budovy naprosto



Obr. 18. Klokočský Hrádek, stopy staršího vstupu, dráze ve stěně jižního bloku po zárubni dveřního rámu a kapsa po závoře. Foto I. Peřina, 2005.

Abb. 18. Klokočský Hrádek, Spuren des älteren Eingangs, Fugen in der Wand des südlichen Blockes vom hölzernen Türrahmen und Tasche für den Riegel. Foto I. Peřina, 2005.

neodpovídá charakteru dochovaných stop. Klasifikace sídla jako hradu se zdá přinejmenším odvážná. Stejně jeho vztah k hradu Rotštejnu vzhledem k naprosté absenci informací i nejisté dataci nelze předjímat.

Všechny nastíněné funkce lokality zůstávají díky nedostačující pramenné základně pouze v rovině hypotéz.

2.3.3 Výpověď archeologických nálezů

Doposud nebyl znám žádný archeologický materiál z Klokočského Hrádku (Fišera 2004, 125). Při povrchovém průzkumu lokality byl nalezen jeden drobný atypický fragment keramiky na římse jihovýchodního bloku u vyústění starší komunikace, vedené puklinou mezi oběma bloky sídla. Druhý atypický fragment byl objeven na povrchu splachu pod patou skal u jihozápadního vyústění pukliny dělicí lokalitu na dva samostatné skalní bloky. Dva atypické fragmenty hnědého až nestejněho zbarvení lze pouze velmi relativně datovat do období středověku a bezpochyby i do pokročilého novověku, vezmeme-li v potaz problematiku keramiky Horního Pojizeří i nejasný sociální status alespoň příležitostných obyvatel sídla při určování funkce lokality.³

3. Funkční model sídla

3.1 Dolánky (k. ú. Daliměřice)

Písemné prameny nezmiňují žádné středověké panské sídlo, které bychom mohli se sídlem na ostrožně, označovaným pomístními jmény Na Vápeníku, hradiště u Dolánek, Dolánky, spojit. Dle archeologických nálezů je doložena přítomnost člověka na lokalitě minimálně ve dvou časových horizontech, v paleolitu (Prostředník–Šída 2006) a v druhé polovině 13. století (Klápště 1987; 1988). Stopy stavebních aktivit souvisí až se středověkým osídlením. Upřesnění datace druhého horizontu osídlení na základě dnešního stavu poznání vývoje keramiky v Pojizeří není možné. Pokud přijmeme model o retardaci keramické produkce (Gabriel 2002a), lze pak uvažovat i o jeho mladším založení alespoň v první polovině 14. století. Další otázkou ovšem zůstává, zda můžeme sídlo na základě poznání jeho formální struktury definovat jako hrad. Jeho vřazení mezi hrady ostrožného typu je pouze jednou z možných hypotéz. Sídlo dvoudílné dispozice opevňují jen příliš hluboké příkopy, zástavbu reprezentuje pouze relikv zahloubené stavby charakteru zemnice v druhém oddílu. Absence dalšího opevnění nás nutí pochybovat o klasifikaci sídla jako hradu a označujeme ho proto prozatím termínem tzv. hrad, kdy sídlo je obvykle mezi hrady řazené, ovšem jedna ze základních strukturujících entit při definování hradu – opevnění a jeho kvalita, tomu příliš neodpovídá. Rovněž entita zástavby nenabízí příliš jistoty a u archeologicky zkoumaného objektu s relikty pece nejsme schopni ani blíže modelovat obytnou funkci. Jediný všeobecně přijímaný interpretační model nabídl J. Klápště (1987; 1988; 2005, 123–124), hrad Dolánky považuje za předchůdce hradu Hrubého Rohozce a nástupce staršího sídla, markvartického dvorce na Hrušticí. Nedostatek informací o lokalitě však značně snižuje možnost jakékoliv závěry vyslovit. Uvedený, poněkud přímočarý model J. Klápštěho (2005, 123–124) nemusí být zdaleka jediným možným. Překvapivá je rovněž skutečnost, že vedle Markvartici nově založeného hradu Rotštejna a Valdštejna v druhé polovině 13. století (Gabriel–Ebel 1992; Gabriel–Macek 1992) vzniká sídlo, jehož kontinuita se neudržela a došlo k jeho přemístění o pouhý kilometr k jihozápadu. Navíc by se tak muselo stát ve velmi krátkém časovém horizontu druhé poloviny 13. století. Nabízí se tak otázka, zda stavba sídla byla dokončena. Jinou hypotézou však může být i existence kolonizačního provizoria s lehkým opevněním příkopy. Jeho úlohou by pak bylo zajištění dosud neosídleného území pro jeho majitele a nové osadníky (Wolf 1998, 107–108). Pokud by však sídlo vzniklo až v první polovině 14. století, mělo by spíše jinou, neznámou funkci než funkci provizoria. Všechny uvedené

³ Nálezy jsou prozatím uloženy u autora článku.

modely o typu a funkci sídla nelze přeceňovat. Jediné, co s určitou jistotou víme, je pouze existence blíže nespecifikovaného sídla na ostrožně patrně okolo roku 1300.⁴

3.2 Drábovna (k. ú. Ondříkovice)

Ačkoliv je sídlo považováno za hrad, nenacházíme k této klasifikaci pravděpodobně dostatek informací. Se sídlem není možné spojit žádné písemné prameny hovořící o panských sídlech. Vodítkem by mohla být problematicky datovaná keramika do druhé poloviny 13. století (Kracíková 1996). Ta ovšem nemusí dokládat osídlení odpovídající typu hrad (Peřina 2006a). Podobné lokalitě na suku s nálezy keramiky Beistein u Číměře (okr. Jindřichův Hradec) byla připsána funkce strážnice proti lapkům na obchodní cestě na počátku 15. století (Frölich 1996). Tu u sídla Drábovny nemůžeme doložit a vzhledem k poloze sídla v terénu nepřehledného skalního města ji lze spíše vyloučit. Pokud byla lokalita v období druhé poloviny 13. století osídlena, což dokládá pouze problematicky datovaná keramika, rozhodně ji nemůžeme považovat s jistotou za hrad. Sídlo lze proto označit opět termínem tzv. hrad a nastínit jeho možnou jinou funkci nebo alespoň jiný typ sídlení v mladším časovém horizontu. Hypoteticky lze s lokalitou ztotožnit zprávu z roku 1547 o existenci dřevěného čihadla v lese Borku (Sedláček 1895, 269; Kracíková 1996). Stopy a relikty stavebních konstrukcí na Drábovně spojují ve svém modelu právě s touto zprávou a sídlu připisují funkci čihadla spíše než funkci hradu. Ani opevnění a ani charakter zástavby nedokládají jednoznačně existenci hradu či jiné formy panského sídla. A lze pochybovat i o jakékoliv formě fortifikovaného sídla. Opevnění přírodní polohou, vzniklé pouze situováním na vhodné stavenišťe, nemusí zdaleka dokládat základní funkce sídel.

3.3 Klokočský Hrádek (k. ú. Bělá u Turnova)

S zaniklým sídlem nelze spojit žádnou zmínku z písemných pramenů. Pouhé dva fragmenty keramiky neposkytují představu o době osídlení, lze pouze uvažovat o období středověku, ale i pokročilého novověku. Období 15. století by mohl napovídat dispoziční rozvrh sídla a vertikální komunikace blízcí se typu skalního hradu (Gabriel–Smetana 1986). Absence dalšího opevnění i nemožnost rekonstruovat podobu zástavby však řadí Klokočský Hrádek do skupiny tzv. hradů, kdy nelze prokázat, že jedinou možností je interpretace lokality jako panského sídla typu hrad. Podobnost s typem skalního hradu pak může být vyvolána spíše volbou stavenišťe na skalním suku. Nemusí však již vůbec dokládat typ či funkci sídla. Pouze hypoteticky je dle analogií a souboru relevantních informací získaných v terénu a vycházejících z autopsie připisována sídlu možná funkce refugia.

Závěr

Závěrem lze uvést, že sídla, u kterých dokážeme určit či nastínit charakter opevnění, zástavby, případně komunikace, umožňují vřazení objektu do široké skupiny hradních staveb. Přestože termín hrad při studiu formální struktury nebyl zatím definován (Gabriel–Panáček 2000, 8–11; Gabriel 2002, Gabriel 2006) a jeho definici zatím nejsme schopni vymezit. Základní stanovené entity a jejich kvality (Neústupný 1986) ukazují, že alespoň některá sídla odpovídají současnému obecnému chápání pojmu hrad. Právě u takových sídel se pokoušíme, především dle dispozice i dalších znaků, najít jejich místo v typologii hradů (Durdík 1999, 568–569). Ačkoliv písemné prameny a v nich uvedené zmínky nedeterminují podobu a typ lokality, jejich prokázaný vztah k lokalitě naznačuje existenci určitého panského sídla. Signifikantní je pak podoba lokalit považovaných za hrady a jejich absence v písemných pramenech. U těchto tzv. hradů, které jsou za hrady označovány pouze na základě snahy najít místo zaniklého sídla ve struktuře osídlení, nejsme schopni najít spolehlivě základní

⁴ Další informace by snad mohl přinést rozsáhlejší archeologický plošný odkryv, který by byl v souvislosti se stavem lokality jistě žádoucí, nebo by naopak měla být lokalita nadále bedlivě chráněna před další likvidací, aby mohla nabídnout nové otázky a možná i odpovědi budoucím badatelům.

entity typu hrad. Nemožnost najít k sídlům písemné prameny pak může odrážet jejich jinou funkci, tak tomu ovšem nemusí být vždy a tvrzení nelze prokázat.

Snaha ztotožnit zaniklá sídla s hrady vychází z našich představ, v nichž hrad je symbolem středověku (Gabriel–Vaněk 2006, 29). Studium problematiky hradních staveb v severních Čechách však již několikrát doložilo i jiné interpretační modely, nabízející odlišné hodnocení sídel považovaných za hrady (Gabriel–Podroužek 2000; Gabriel–Podroužek–Zahradník 2001; Gabriel 2001; Lissek 2003; Gabriel 2004; Gabriel–Podroužek 2006; Gabriel–Vaněk 2006; Peřina 2006a). Uvedené závěry v literatuře i vytvoření kategorie tzv. hradů a do ní náležející tři sídla hodnocená v tomto textu mění představu o struktuře rozložení hradů na pískovci. Dochované stopy stavebních aktivit vysekané v pískovci sváděly k představě, že na pískovcovém podloží registrujeme více hradů než na jiných petrologických podložích (Gabriel 1995). Jak se zdá, s tímto názorem již nemůžeme souhlasit.⁵

K tisku doporučil prof. PhDr. Jan Klápště, CSc.

Literatura

- ANONYM, 1922: Okolí Turnova. Körbrüv průvodce po Čechách, svazek 10. Praha.
- BALBÍN, B., 1986: Krásy a bohatství České země – výbor z díla Miscellanea historica regni Bohemiae. Praha.
- BELISOVÁ, N., 2003: Zvědavost – matka Moudrosti? In: Minulosti Českého Švýcarska I, 80–84. Krásná Lípa.
- DURDÍK, T., 1999: Ilustrovaná encyklopedie českých hradů. Praha.
- DURDÍK, T.–BOLINA, P., 2001: Středověké hrady v Čechách a na Moravě. Praha.
- FILIP, J., 1947: Dějinné počátky Českého ráje. Praha.
- FIŠERA, Z., 2004: Skalní hrady zemí Koruny české. Praha.
- FRITZ Z.–MILER J.–TOMÍČEK T.–VALENTA P., 1991: Povrchový průzkum hradu v Oráčově, CB 2, 79–86.
- FRŮLICH, J., 1996: Středověká lokalita Beistein u Čiměře, Jindřichohradecký vlastivědný sborník 8, 1–4.
- GABRIEL, F., 1986: České Švýcarsko očima archeologa. Děčín.
- 1989: K problematice opevněných sídel na pískovci, CB 1, 125–138.
- 1991: Keramický soubor z hradu Frýdštejna, AH 16, 279–292.
- 1995: Struktura rozložení hradů na pískovcích, HG 28, 49–61.
- 2002: Quo vadis vědo o hradech?, CB 8, 499–502.
- 2002a: Hrad Frýdštejn, CB 8, 173–192.
- 2001: Středověká sídelní aglomerace Bezděz, Muzejní a vlastivědná práce – Časopis společnosti přátel starožitností 39/109, 65–85.
- 2004: Průzkum hradů Českého Švýcarska. In: Minulosti Českého Švýcarska II, 33–41. Krásná Lípa.
- 2006: Teoretické aspekty studia hradních staveb. Ústí nad Labem.
- GABRIEL, F.–EBEL, M., 1992: Hrad Rotštejn – stavebně historický průzkum, rukopis v archivu SHP, NPÚ ú. o. p. Ústí nad Labem.
- GABRIEL, F.–MACEK, P., 1992: Stavební vývoj hradu Valdštejna, AH 17, 163–176.
- GABRIEL, F.–PANÁČEK, J., 2000: Hrady okresu Česká Lípa. Praha.
- 2000a: Pustý zámek u Zakšína, CB 7, 111–125.
- GABRIEL, F.–PODROUŽEK, K., 2000: Skalní sídliště Sloup, Průzkumy památek VII/1, 3–14.
- 2006: Pracovní hypotéza k raně novověkému sídlení na pískovcích. In: 50 let CHKO Český ráj. Z Českého ráje a Podkrkonoší – supplementum 11, 121–128. Turnov.
- GABRIEL, F.–PODROUŽEK, K.–ZAHRADNÍK, P., 2001: Skalní sídlo u Sloupu. Praha.
- GABRIEL, F.–SMETANA, J., 1981: K datování a funkci středověkých opevnění v Českém Švýcarsku, AH 6, 33–62.
- 1986: Skalní hrady a jejich vztah k české hradní architektuře, AH 11, 143–152.
- GABRIEL, F.–VANĚK, V., 2006: České Švýcarsko ve středověku. Praha.
- HEBER, F. A., 2006: České hrady, zámky a tvrze, Severní Čechy, II. díl. Praha.

⁵ Nové výsledky k dané problematice bychom mohli očekávat od provedení archeologického výzkumu na některé z lokalit. Perspektivu je nutné vidět ve zpracování vývoje keramiky jako datovacího prostředku v oblasti Pojizeří. Rovněž i další studium písemných pramenů, především ve vztahu k dějinám osídlení, by mohlo mnohé napovědět. Navíc bude nutné prověřit obecné otázky pokládané při studiu hradních staveb na větším reprezentativním vzorku sídel.

- CHOTĚBOR, P., 1981: Povrchový průzkum hradů v Českém ráji, AH 6, 71–77.
- KLÁPŠTĚ, J., 1981: O počátcích města Turnova. In: Praehistorica VIII – Varia archaeologica 2, 289–293. Praha.
- 1987: Výzkum tzv. hradiště u Doláněk (okr. Semily), Zpravodaj Krajského muzea východních Čech XIV/1, 60–61.
- 1988: Výzkum tzv. hradiště u Doláněk (okr. Semily) v roce 1987, Zpravodaj Krajského muzea východních Čech XV/1, 104–105.
- 2005: Proměna českých zemí ve středověku. Praha.
- KRACÍKOVÁ, L., 1996: Hrad Drábovna, Jizerská kóta, 68–69.
- LISSEK, P., 2003: Příspěvek k poznání struktury středověkého osídlení krajiny Labských pískovců. In: Minulosti Českého Švýcarska I, 46–55. Krásná Lípa.
- NECHVÍLE, M., 2002: Archeologická povrchová prospekce horního Pojizeří v letech 1999–2002, Zpravodaj muzea v Hradci Králové 28, 35–48.
- 2003: Zajímavé nálezy z hradu Pafezu, Zpravodaj muzea v Hradci Králové 29, 238–247.
- NEÚSTUPNÝ, E., 1986: Nástin archeologické metody, AR 38, 525–549.
- PEŘINA, I., 2004: Stavební vývoj hradu Vranova (okr. Jablonec nad Nisou), rkp. bakalářské práce na Pedagogické fakultě Univerzity Jana Evangelisty Purkyně v Ústí nad Labem. Ústí nad Labem.
- 2006: Vertikální komunikace v pískovcovém podloží Českého Švýcarska. In: Minulosti Českého Švýcarska III, 118–141. Krásná Lípa.
- 2006a: Jezdec und Skalní hrad – Burgen des Isergebirges auf dem Granitunterbettung, CaBe 9, 351–356. Praha.
- 2007: Hrady Horního Pojizeří mezi Malou Skálou a Turnovem, rkp. diplomové práce na katedře historie Filozofické fakulty Univerzity Jana Evangelisty Purkyně v Ústí nad Labem. Ústí nad Labem.
- PEŠA, V., 2006: Využívání skalních dutin v Českém ráji v mladší době bronzové až halštatské. In: 50 let CHKO Český ráj. Z Českého ráje a Podkrkonoší – supplementum 11, 107–120. Turnov.
- PODROUŽEK, K., 2006: Sezónní obytné objekty v pískovcích. In: Minulosti Českého Švýcarska III, 142–159. Krásná Lípa.
- PODROUŽEK, K.–GABRIEL F., 2007: Typy objektů valečovského „městečka“, AH 32, 211–223.
- PROFOUS, A., 1947; 1949; 1957: Místní jména v Čechách I., II., IV. Praha.
- PROSTŘEDNÍK, J.–ŠÍDA, P., 2006: Mezolitické osídlení pseudokrasových skalních dutin v Českém ráji. In: 50 let CHKO Český ráj. Z Českého ráje a Podkrkonoší – supplementum 11, 83–106. Turnov.
- RAZÍM, V., 2005: O tzv. hradech přechodného typu, AR LVII, 351–380.
- SEDLÁČEK, A., 1895: Hrady, zámky, tvrze království Českého X. Boleslavsko. Praha.
- STEIN, K., 1993: Požární hlídky v Českém Švýcarsku, Děčinské vlastivědné zprávy, VI, č. 3, 12–16.
- ŠIMÁK, J. V., 1924: Starožitnický význam skal okolo Drábovny, Od Ještěda k Troskám III, 1924/25, 1–6.
- ŠTĚPÁNEK, M., 1965: Opevněná sídliště 8.–12. století ve střední Evropě. Praha.
- VARHANÍK, J., 1999: Středověký vesnický kostel jako refugium, AH 24, 313–317.
- WALDHAUSER, J., 1980: Sídla drobné šlechty v severním Pojizeří na Liberecku, Zprávy a studie Oblastního vlastivědného muzea v Teplicích 14, 49–65.
- WOLF, V., 1998: K problematice tzv. kolonizačních provizorií, CB 6, 107–116.

Zusammenfassung

Über drei sogenannte Burgen im Böhmischem Paradies

Aufgrund der Erforschung der Burgbauten in der abgesteckten Sonde (Peřina 2007) wurde die Meinung geäußert, daß einige in der Fachliteratur traditionell als Burgen bezeichnete Standorte mit diesem Anlagentyp nicht zuverlässig identifiziert werden können. Die schriftlichen Quellen schweigen sich über die Standorte mehr oder weniger aus, mittelalterliche Keramikfunde belegen die jeweilige Funktion der Anlagen nicht und ihre Oberflächengrabung und ein Vergleich mit Analogien lassen auch andere Lösungsmöglichkeiten zu.

Beim Standort Dolánky kann mit großem Vorbehalt ein Kolonisationsprovisorium aus der zweiten Hälfte des 13. Jahrhunderts in Erwägung gezogen werden, oder es bleibt einem nichts anderes übrig, als sich mit einer Beurteilung der problematisch datierbaren Keramik abzufinden, ohne Möglichkeit, den untersuchten Anlagentyp näher zu bestimmen. Spuren und Relikte einer Konstruktion am Standort Drábovna können mit einem Bericht aus dem Jahr 1547 über die Existenz eines hölzernen Vogelherdes im Wald Borek in Verbindung gebracht werden. Die Wahl des Bauplatzes, der Felsenturm und der Charakter des Eingangs ordnet den Standort Klokočský Hrádek hypothetisch den Refugien zu.

Das Bestreben, die verschwundenen Anlagen mit Burgen zu identifizieren basiert auf unseren Vorstellungen, daß die Burg das Symbol des Mittelalters darstellt (Gabriel–Vaněk 2006, 29). Beim Studium der Problematik von Burgbauten in Nordböhmen wurden jedoch bereits mehrfach auch andere Interpretationsmodelle belegt, die eine abweichende Beurteilung der als Burgen angesehenen Anlagen anbietet (Gabriel–Podroužek 2000; Gabriel–Podroužek–Zahradník 2001; Gabriel 2001; Lissek 2003; Gabriel 2004; Gabriel–Podroužek 2006; Gabriel–Vaněk 2006; Peřina 2006a). Die in der Fachliteratur aufgeführten

Schlußfolgerungen und die Schaffung der Kategorie „sogenannter Burgen“ und die dazu gehörenden im vorliegenden Text beurteilten drei Anlagen verändert die Vorstellung von der Struktur der Verteilung von Burgen auf Sandstein. Die in den Sandstein gehauenen erhalten gebliebenen Spuren von Bauaktivitäten verleiteten zu der Vorstellung, daß auf einem Sandsteinuntergrund mehr Burgen registriert werden, als auf anderen petrologischen Untergründen (Gabriel 1995). Es gibt den Anschein, daß man diese Meinung nicht mehr teilen kann.

Übersetzung: Bernd Magar