

Emanuel Šimek (1883–1963)

Zakladatel archeologie na brněnské univerzitě

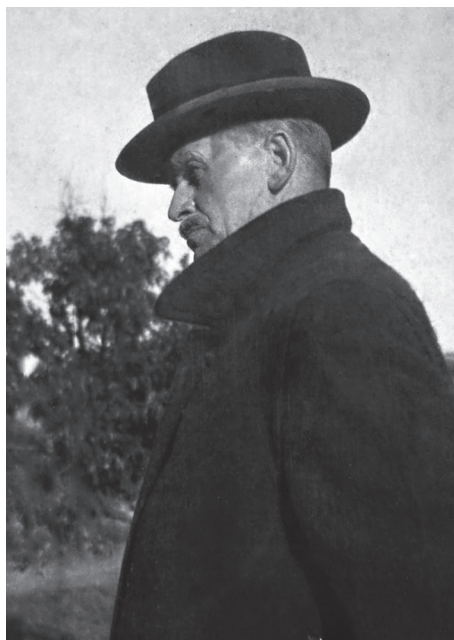
Budovatel ústavu pro prehistorii a protohistorii na Filozofické fakultě Masarykovy univerzity se narodil ve Vatěticích v podhůří Šumavy, kraji, s kterým byl celý život citově spjat. Po gymnaziálních studiích v Plzni spojil roku 1903 svou životní dráhu nejdříve s aktivní vojenskou službou u rakouského válečného námořnictva v důstojnické hodnosti. Časté pobyty v přístavech na jadranském pobřeží, zejména na Istrii, jej však přivedly ke studiu klasické archeologie. V roce 1906 se proto zapsal na pražskou filozofickou fakultu, kde navštěvoval přednášky z historie, prehistorie i geografie předních českých humanitních vědců: J. Golla, J. Pekaře, J. Šusty, L. Niederla, T. G. Masaryka a dalších. V roce 1911 zde obhájil druhou dizertační práci v dějinách archeologického semináře Filozofické fakulty Univerzity Karlovy *Langobardé v Čechách*.

V letech 1911–1914 byl Šimek členem vídeňské Ústřední komise pro zachování památek, kde převzal referát archeologické památkové péče. V rámci této gesce se aktivně zasazoval v boji proti rozvíjejícímu se obchodu se starožitnostmi v rámci celé monarchie. Jeho odbornou činnost i další studijní působení na vídeňské univerzitě přerušily válečné roky, které prožil opět jako námořní důstojník na ministerstvu války ve Vídni.

Po vzniku ČSR se angažoval v organizaci referátu pro ochranu prehistorických památek při Ministerstvu školství a národní osvěty, působil jako středoškolský profesor v Praze a vědecké archeologické činnosti se věnoval coby konzervátor Státního památkového úřadu. V roce 1922 se spisem *Čechy a Morava za doby římské* habilitoval na pražské filozofické fakultě v oboru prehistorie Evropy se zvláštním zřetelem ke starověké etnografii. Tím zahájil své pedagogické působení na Karlově univerzitě, odkud v roce 1930 přešel na filozofickou fakultu do Brna. Zde byl jmenován mimořádným a v roce 1936 řádným profesorem a instalován jako ředitel nově zřízeného ústavu pro prehistorii i protohistorii.

Třicátá léta byla pro Emanuela Šimka dobou budování univerzitního ústavu i intenzivní vědecké práce. Stěžejní pozornost soustředil na přípravu monumentálního čtyřsvazkového historicko-geograficko-archeologického díla *Velká Germánie Klaudia Ptolemaia*. Mimo univerzitní pracoviště se stal také hlavním organizátorem moravské archeologie, která byla v této době sice výrazně rozvinutá, ale stále ještě stála na amatérských základech. Činnost moravských archeologů byla sdružena v rámci Moravského archeologického klubu, jehož předsedou se Šimek stal na téměř tři desetiletí (1935–1962) a dal mu jasné programové vymezení.

Období protektorátu po uzavření českých vysokých škol trávil v Pošumaví v úmyslné distanci od nové organizace německé archeologie na našem území. Zde se věnoval beletristické tvorbě. Po konci války se stal restaurátorem semináře pro prehistorii a protohistorii na brněnské filozofické fakultě i obnovitelem celkové činnosti moravské archeologie. Po únoru 1948 čelil vynuceným změnám totalitní komunistické kulturní politiky, které omezovaly i archeologická pracoviště a tištěná periodika. V průběhu padesátých let Šimek ustoupil z veřejného života a do





F. Kalousek (vpravo) v rozhovoru s R. M. Perníčkou
Zdroj: Archiv Masarykovy univerzity

Brna přijížděl z pošumavských Miřenic jen za nutnými pracovními povinnostmi jak na univerzitě, tak v rámci vedení okleštěného Moravského archeologického klubu. Koncem akademického roku 1957/58 ve svých 75 letech odešel na definitivní odpočinek a ve svém milovaném kraji také o pět let později svoji životní dráhu definitivně uzavřel.

Více než běžným terénním archeologem byl Emanuel Šimek zaníceným historiografem a interpretem antických a raně středověkých písemných pramenů. Jeho vysoce etický přístup k ochraně historických památek a důraz na morální kodex archeologické práce byl vzorem i jeho současníkům. Přestože v nesnadných dobách hrdě obhajoval české národní cítění, nikdy neovlivnilo, jak bylo u některých kolegů běžné, jeho interpretace archeologických poznatků, ke kterým byl v našem prostředí v této době nezvykle kritický.

František Kalousek (1901–1988)

Budovatel brněnské archeologické školy

Františka Kalouska můžeme jednoznačně považovat za budovatele široké výzkumné a pedagogické základny moravské univerzitní archeologie, která se tím kvalitativně posunula k praxi oproti spíše teoretickému nastavení ústavu pro prehistorii a protohistorii Emanuela Šimka v meziválečném období. Kalousek na brněnskou filozofickou fakultu nastoupil v roce 1932 jakožto externí posluchač oborů historie, dějin umění a prehistorie, v roce 1937 byl již zaměstnán jako pomocná vědecká síla na Šimkově ústavu. Na univerzitu Kalousek přišel se zkušenostmi terénního archeologa, které získával při výzkumech spolu s dalšími amatérskými badateli zejména v jeho rodném kraji, na Bučovicku a Slavkovsku, kde od roku 1922 působil coby učitel na různých školách, a to až do konce druhé světové války.