

Hasil, Jan; Profantová, Naďa; Levá, Kateřina

Kovové artefakty jako klíč ke krajině a společnosti předpřemyslovských Čech

Archaeologia historica. 2020, vol. 45, iss. 1, pp. 7-42

ISSN 0231-5823 (print); ISSN 2336-4386 (online)

Stable URL (DOI): <https://doi.org/10.5817/AH2020-1-1>

Stable URL (handle): <https://hdl.handle.net/11222.digilib/142956>

License: [CC BY-NC-ND 4.0 International](#)

Access Date: 28. 11. 2024

Version: 20220831

Terms of use: Digital Library of the Faculty of Arts, Masaryk University provides access to digitized documents strictly for personal use, unless otherwise specified.

KOVOVÉ ARTEFAKTY JAKO KLÍČ KE KRAJINĚ A SPOLEČNOSTI PŘEDPŘEMYSLOVSKÝCH ČECH

JAN HASIL – NAĀA PROFANTOVÁ – KATEŘINA LEVÁ

Abstrakt: Studie je v české archeologii raného středověku prvním pokusem o souhrnné uchopení nové pramenné kategorie, již představují kovové nálezy s vysokým interpretačním potenciálem. Jako výkladový klíč není volen obvyklý kulturně-historický rámec postavený na historickém narativu, nýbrž otázka vztahu nově definované pramenné kategorie signifikantních kovových artefaktů ke konvenční archeologické pramenné bázi. Regiony, z nichž jsou v současné době dostupná reprezentativní a v dílčím rozsahu analyzovaná výzkumná data (Českokobrodsko a Kolínsko, oblast dolního toku Berounky), nabízejí optikou kovových předmětů 7. až první třetiny 9. století výrazně odlišný pohled na sídelní strukturu tehdejších Čech, která zahrnuje nad-regionálně provázaná výrobní a distribuční centra, samostatná sídla či stanoviště nejvyšších společenských elit, zatímco nálezy z periferních oblastí ukazují významné komunikační koridory a rozšiřují nálezový fond české archeologie o zcela nové kategorie nálezů.

Klíčová slova: Čechy – raný středověk – sídelní struktura – společenská struktura – krajina – karolinské importy – avarská litá kování.

Metal artefacts as a key to the landscape and society in Bohemia of the pre-Přemyslid era

Abstract: This study is the first in Czech archaeology of the early Middle Ages to comprehensively approach a novel source category, metal finds with great interpretative potential. However, the key is not the usual cultural-historical framework based on a historical narrative but the relationship between the newly defined source category of significant metal artefacts and the conventional archaeological source base. The regions from which the representative and partially analysed research data is available (Český Brod and Kolin regions, the lower reaches of the Berounka River) provide, thanks to metal objects from the 7th century – the first third of the 9th century, a completely different insight into the settlement structure of Bohemia in this period: it includes supra-regionally linked production and distribution centres, independent settlements and seats of the social elites. On the other hand, finds from peripheral areas bear witness to significant communication corridors and expand the corpus of finds in Czech archaeology with completely new categories of objects.

Key words: Bohemia – Early Middle Ages – settlement structure – social structure – landscape – Carolingian imports – Avar belt fittings.

Ty krásné časy se však už proměnily v dým.

Místo otroků a panen sem přicházejí sedláci, kteří posvátné háje rozorávají na pole a staví si domy z kamene vylámaného z mohyl. To ale mrtvým nevaďí. Smířili se i s tím, že jim z hrobů pod mohylami berou zbraně a poklady. Ty už na nic nepotřebují.

„Ale teď nám začali krást i kosti. A to už se opravdu zlobíme!“

Petr Stančík, *Mlýn na mumie*

1 Signifikantní kovové artefakty: charakteristika pramenné kategorie

S kategorií *signifikantních (význačných) kovových artefaktů* se setkává archeologie všech epoch od nástupu metalurgie po moderní období. Jedná se o arbitrárně vymezenou součást spektra movitých archeologických nálezů, u nichž lze předpokládat výrazně vyšší pramennou výpovědní hodnotu, než jakou poskytují běžné, často se opakující archeologicky postihované situace. Řadíme sem

především artefakty nesoucí symbolické, zvláště statusové znaky (především součásti kroje, ve sledovaném období např. ozdoby opasku, ženský šperk, militaria, obr. 1 až 4) či předměty výrazně chronologicky a provenienčně ukotvené (pro raně středověké období charakteristicky mince). Pramenný potenciál význačných kovových předmětů často zvyšují technologické znaky (např. povrchové úpravy ozdob či konstrukce zbraní), které dovolují vnést do interpretace kvalitativní hlediska, zároveň tyto artefakty málo podléhají regionalizaci, takže dobře odrážejí nadregionální kontakty a podstatná je též vysoká míra jejich chronologické citlivosti. Jmenovaná skupina nálezů tak představuje interpretačně mimořádně důležitou část archeologického záznamu, jakkoliv v rámci živé kultury mohly mít obdobné charakteristiky i jiné kategorie předmětů, například textilie, které však snáze podléhají v průběhu archeologizace úplné zkáze. Signifikantní kovové artefakty jsou nedílnou a v určitém smyslu i privilegovanou součástí archeologické pramenné báze již od starožitnických počátků oboru, jejich absolutní kvantita, stejně jako zájem archeologů i laiků o ně, však v posledních desetiletích nebyvale vzrostla v souvislosti s *prospekcí detektory kovů* (obr. 5).

Pro účely této studie je detektorová prospekce v archeologii definována čistě svou technickou podstatou, již představuje využití změn magnetického pole pro lokalizaci kovových objektů na povrchu či pod povrchem země. Jejich sběrem pak vznikají výzkumná data, která se rozpadají do tří základních okruhů: 1) charakteristika artefaktu jako takového (typologická, materiálová, technologická, symbolická atd.); 2) lokalizace artefaktu (slovní, zeměpisná); 3) kontext artefaktu (vztah k fyzikogeografické a sídelní krajině, prostorové vazby k dalším strukturám atd.). Pro teoreticky orientovanou studii, zaměřenou na možnosti badatelského využití těchto výzkumných dat, je naopak podružná většina aspektů, které se na stránkách archeologické a památkové odborné literatury zpravidla vztahují k *detektoringu*, tedy nikoliv k metodě samotné, nýbrž



Obr. 1. Domoušice, okr. Louny. Část depotu s kovánými opasku, ženským přívěskem a železnými hroty vochle po vyzvednutí. Foto N. Profantová.

Abb. 1. Domoušice, Bezirk Louny. Teil eines Depots mit Gürtelgarnitur, Frauenschmuckanhänger und Eisenspitzen einer Hechel im Fundzustand. Foto N. Profantová.



Obr. 2. Domoušice, okr. Louny. Kování luxusního opasku po částečné konzervaci, 2. polovina 8. až počátek 9. století. Foto L. Barčáková.

Abb. 2. Domoušice, Bezirk Louny. Luxuriöse Gürtelgarnitur nach teilweiser Konservierung, 2. Hälfte 8. bis Anfang 9. Jahrhundert. Foto L. Barčáková.



Obr. 3. Rekonstrukce opasku pozdněavarského typu z 2. poloviny 8. století podle hrobových nálezů převážně z karpatské kotliny, předlohy jednotlivých kování představují nálezy z Tismic, okr. Kolín. Rekonstrukce podle návrhu N. Profantové, foto L. Raslová.

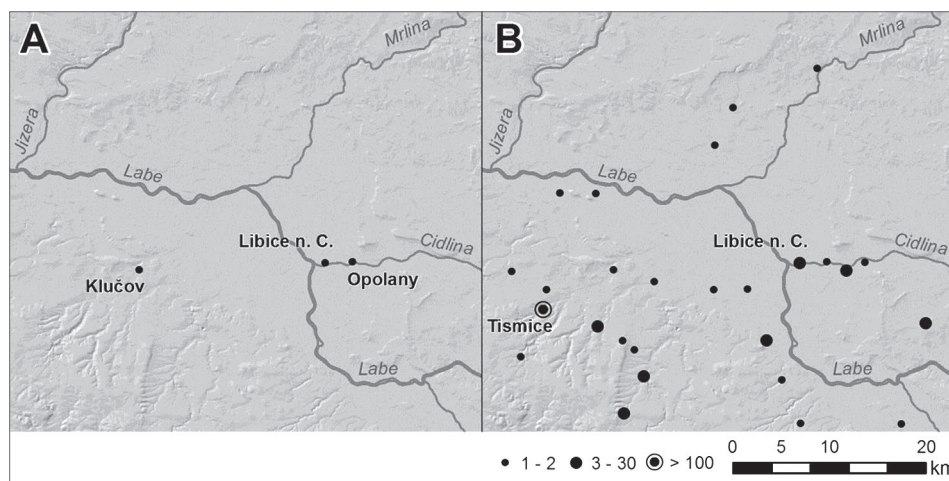
Abb. 3. Rekonstruktion eines Gürtels spätawarischen Typs aus der 2. Hälfte des 8. Jahrhunderts nach Grabfunden meistens aus dem Karpatenbecken, die Vorlagen der einzelnen Beschläge stellen Funde aus Tismice, Bezirk Kolín dar. Rekonstruktion nach einem Entwurf von N. Profantová, Foto L. Raslová.

k fenoménu soudobé společnosti. Autoři na tomto místě konstatují, že nelegální archeologické výzkumy prostřednictvím detektoru kovů pokládají za závažný problém a jednu z nejzásadnějších výzev dnešní archeologické památkové péče, zároveň ale poukazují na početilost všech pokusů dělit samotná výzkumná data vzniklá prospekci prostřednictvím detektoru kovů podle toho, zda probíhala v rámci řádného archeologického výzkumu či nikoliv. Podstata této početilosti spočívá



Obr. 4. Nálezový soubor z Jindřichova, okr. Cheb, který tvoří langsax, související kování pochvy, poškozená ocílka a keramická nádobka. Přelom 7. a 8. století a 1. čtvrtina 8. století. Foto Z. Kačerová.

Abb. 4. Fundkomplex aus Jindřichov, Bezirk Cheb, bestehend aus einem Langsax, einem damit zusammenhängenden Scheidenbeschlag, eines beschädigten Feuerstahls und einem Keramikgefäß. Wende 7. und 8. Jahrhundert und 1. Viertel 8. Jahrhundert. Foto Z. Kačerová.



Obr. 5. Nálezy tzv. litých kování avarského typu na Českobrodsku a Kolínsku. A – stav podle Profantová 1992; B – současná evidence N. Profantové. Mapový podklad ČÚZK, sestavil J. Hasil.

Abb. 5. Funde sog. Gussbeschläge awarischen Typs in der Region Český Brod und Kolín. A – Stand nach Profantová 1992; B – heutige Erfassung von N. Profantová. Kartenvorlage Tschechisches Amt für Landesvermessung und Kataster, zusammengestellt von J. Hasil.

v tom, že pouze umocňuje již tak četné deformace pramenné báze dané podmínkami sběru archeologických dat (např. institucionální zajištění a personální pokrytí konkrétních regionů, jeho zalesnění/odlesnění, intenzita zemědělského využívání atp.), které je obecně třeba pokládat za negativní formativní faktor pramenné báze.

Vznik výrazné části fondu význačných kovových artefaktů a souvisejících výzkumných dat mimo režim (moderně vedeného) archeologického výzkumu je další z jeho charakteristických vlastností. Neúplnost, větší či menší míra pochybností o popisu nálezové situace, ba i autenticitě předmětů je ovšem vlastní nejen nálezům získaným detektorovou prospekci, ale i podstatné části starších nálezů. Obezřetnost a kritické hodnocení vstupních informací tak představuje v zásadě všeobecný požadavek při zacházení s celým tímto nálezovým fondem. Hovoříme-li totiž o jejich výrazné vědecké výpovědní hodnotě, jedná se bohužel o druhou, v principu neoddělitelnou stranu téže mince. Signifikantní kovové nálezy byly a jsou objektem privátního sběratelství, mohou se stát výrazným symbolickým objektem mladších společností¹ a nevyhýbá se jim ani riziko pozměnění či padělání motivovaného ideologicky či prostým finančním zájmem.²

Posledním charakteristickým rysem význačných kovových předmětů je tedy jejich častá odtrženost od původního archeologického kontextu, například v námi shromážděném souboru nálezů z Čech druhé poloviny 7. až první třetiny 9. století (viz tab. 1)³ pochází pouze 4,6 % z dokumentovaných, primárních archeologických kontextů. To je v porovnání s *konvenční archeologickou evidencí*, již v prostředí Čech reprezentují především dlouhodobě sbíraná data o starších nálezech, badatelských a především záchranných archeologických akcích, které obsahuje páteří informační infrastruktura české archeologie, AMČR (Kuna a kol. 2015; 2016; 2017), výrazně vyšší podíl (zde dosahuje celkové procento ojedinělých a přemístěných nálezů necelých 22 %). Fond signifikantních kovových artefaktů se do značné míry mýjí se standardně užívaným konceptem strukturování archeologických časoprostorových dat, který je založen na *teorii sídelních areálů* E. Neustupného (1994). Jeho základní evidenční jednotka, tzv. *komponenta sídelní krajiny*, je určená kulturně-chronologicky, prostorově, funkčním areálem a výčetem lidské aktivity. V případě běžných archeologických situací, které obsahují regionálně charakteristický materiál s dokumentovanou vazbou na funkčně charakteristické objekty (např. hroby, sídlištní jámy, relikty fortifikací, stojící struktury atp.) či jiné artefakty (např. depoty), není obtížné příslušnou komponentu vymezit. V případě signifikantních kovových artefaktů naopak představuje přiřazení ke komponentě kulturní krajiny složitý a často jen hypoteticky řešitelný interpretační úkol, neboť se jedná o izolované předměty, jejichž kontext nebyl v době nálezů zdokumentován (kvalita starších výzkumů, náhodné nálezy, ilegální archeologické výzkumy), či které byly vyzdviženy z druhotně pozměněné situace (nejčastěji z ornice, a to i v rámci známé archeologické lokality, např. hradiště). Dále bývá nezbytné pro signifikantní kovové předměty užívat regionálně nepřislušné typochronologické škály (v raně středověké archeologii např. zahraniční periodizace doby avarské – Profantová 1992, merovejského a karolínského období – Profantová 2011), neboť se často jedná v rámci sledovaného území o naprosté singularity (viz např. výskyt saxů na území ČR – Hasil 2019, 229–230), nebo je nelze z objektivních důvodů vypracovat (charakteristická je z tohoto hlediska úplná absence pohřebišť 7. až první třetiny 9. století v Čechách). Při kulturně-chronologickém určení je pak nezbytné uvažovat i individuální cestu jednoho každého artefaktu do konečného archeologického kontextu (např. značné vzdálenosti od předpokládaného místa proveniencie a prokázané doklady sekundárních úprav a oprav v rámci materiálu z předpřemyslovských Čech naznačují možnost dlouhého užívání některých předmětů v živé kultuře).

1 Charakteristicky tzv. Kopí sv. Longina, resp. Kopí osudu (Schulze-Dörrlamm 2010), v českém prostředí například domnělý Kalich Prokopa Velikého (Košta–Lutovský 2014, 13–17) či tzv. Svatováclavský meč (Bravermanová 2007).

2 Z ideových příčin mohli být příslušníky SS-Ahnenerbe pozměněni například nálezový soubor z Matzhausenu, Ldkr. Schwandorf, v severovýchodním Bavorsku (Hasil–Ottenwelter–Barčáková 2019), z Čech je známa například padělaná forma z Liběšovic, okr. Louny (Bubeník 1988a, 141). Riziko výskytu předmětů s nulovou či pozměněnou autenticitou přirozeně roste v souvislosti s obdobími, objekty a tématy, která představují výrazně prestižní téma pro soudobou společnost, mezi něž ve střední Evropě jednoznačně náleží i otázky spojené s počátky středověkých dějin (Wolfram 1995, 4–5).

3 Kovové předměty spadající do starších úseků 7. století nejsou v tabulce zahrnuty, nejsou-li vázány i na mladší artefakty. Problematika těchto nečetných artefaktů vyžaduje samostatnou pozornost.

Tab. 1. Aktuln stav evidence signifikantnch kovovch nlez z ech pro období 7. a 1. etiny 9. stolet podle N. Profantov. Hypotetick přazen arel. 1 – aglomerace plnce centln lohy (> 15 ha), zpravidla ve vyšnmch i jinak specifickch polohch; 2 – lokality typu hradit/vyšn poloha, resp. nlezy z jejich zcho prostorovho kontextu; 3 – nlezy z oblasti s konvennmi doklady osidlen, hypoteticky indikujci „supra-arel“; 4 – arely pohebn aktivity; 5 – nlezy kovovch artefakt mimo zem s konvennmi doklady osidlen, hypoteticky ztrtov pedmty, depoty i doklady osidlen; 6 – přikazn depoty. Použit zkratky: RDA – ran doba avarsk, SDA – stedn doba avarsk, PDA – pozdn doba avarsk (stupe IV podle Zabojnk 1991), PDM – pozdn doba merovejsk, RKO – ran karolnsk kulturn okruh, KO – (spse) pozdn karolnsk kulturn okruh.

Tab. 1. Aktueller Erfassungszustand signifikanter Metallfunde aus Bahmen fur den Zeitraum 7. bis 1. Drittel 9. Jahrhundert nach N. Profantov. Hypothetische Arealzuordnung. 1 – Zentralorte in strategischer, bzw. sonstiger Lage (> 15 ha); 2 – Fundorte vom Typ Burgwall/Hohenlage, bzw. Funde aus deren raumlichem Kontext; 3 – Funde aus Gebieten mit konventionellen Besiedelungsbelegen, hypothetisch indizierendes „Supra-Areal“; einer Siedlungslandschaft; 4 – Bestattungsareale; 5 – Funde von Metallartefakten auerhalb von Gebieten mit konventionellen Besiedelungsbelegen, hypothetisch verlorene Gegenstande, Depots oder Bestattungsbelege; 6 – nachweisliche Depots. Verwendete Abkurzungen: RDA – fruhe Awarenzeit, SDA – mittlere Awarenzeit, PDA – spate Awarenzeit (Stufe IV nach Zabojnk 1991), PDM – spate Merowingerzeit, RKO – fruhkarolingischer Kulturkreis, KO – (eher) spatkarolingischer Kulturkreis.

katastrln uzem/historick k. u. i tradin nzev	okres	hypoteticky arel	ozdoba muskeho kroje (byzantsko-karolnsk/merovejsko-avarsk)	ensk šperk	souast konskho postroje	militaria (sen zbra/ostruha s heky/trojbite šipky)	karolnsk mince	chronologie	materilov publikace
Barchov	Hradec Krlov	5	1/-	-	-	-	-	PDA II-III	nepublikovno
Bel u Litn	Beroun	5	-	-	1	-	-	PDA I-IV	nepublikovno
Bentky u Litomyle	Litomyl	2	-	-	1	-/1/-	-	PDA II a III	Profantov 1992
Blato	Pardubice	3	3/-	-	-	-	-	PDA II-III	Kaprek 2015
Bolehof	Rychnov nad Knenou	5	1/-	-	-	-	-	PDA II-III	nepublikovno
Bořetice u Kolna	Koln	5	2/-	-	-	-	-	PDA I-III	nepublikovno, zminka Profantov 2010
Boin u Choce	Choce	3	-	-	1	-	-	PDA II-III	Profantov-Vch 2012
Bukovec	Plze-sever	2	1-2/-	-	-	-	-	PDA II-III	Profantov 2010
eelice	Praha-vchod	5	1/-	-	-	-/1/-	-	PDA II-III	nepublikovno
ernovice u Chomutova	Chomutov	2	-/2	-	-	-/1/-	-	RKO, 8. stol.	nepublikovno
esk Mezřt	Rychnov nad Knenou	5	1/-	-	-	-/1/-	-	PDA	Profantov 2014d
estice u astolovic	Rychnov nad Knenou	5	1/-	-	-	-	-	PDA II-III	nepublikovno

Česov	Jičín		2	-/1	-	-	-	1/1-2/-	-	RKO, 8.–1. třet. 9. stol.	Profantová 2012
Dobrovíz	Praha-západ		4	1/-	-	-	-	-	-	PDA II	zmlnka Psohlavcová–Stránská 2018
Dobřejovice u Hosina	České Budějovice		2	>12/3	-	-	-	-	-	PDA I, II, RKO	konferenční sdělení Z. Thomové a J. Johna
Dobřichovice	Beroun		5	2/-	-	1	-	-	-	PDA II–III	Profantová 2017
Dobšice u Žehuně	Nymburk		3	1/-	-	-	-	-	-	PDA III	nepublikováno
Dolany u Chyjic/Jičíněves	Jičín		3	-	-	-	-	-1/-	-	8.–1. třet. 9. stol.	Profantová 2016d
Dolany u Kaštic/Dolánky, Rubín	Louny		1	24/2	1?	4	-	-7+/-	-	PDA II–III	Bubeník 1988a; Profantová–Stolz 2006a; 2007; Profantová 2013
Dolany	Parubice		3	1/-	-	-	-	-	-	PDA III	Kašpárek 2015
Domoušice	Louny		6	42/-	1	-	-	-	-	PDA III, 14C starší	Profantová v tisku, d
Doubravčice	Kolín		2	2/-	-	-	-	-	-	PDA II a III	Profantová 2010
Doudlevec	Plzeň		5	-	-	-	-	1/-	-	RKO	Profantová 2011
Heřmanův Městec, Nákla	České Budějovice		5	1/-	-	-	-	-	-	PDA II	Lutovský–Michálek 2014
Heřmanův Městec, Nákla	Chrudim		3	1/-	-	-	-	-	-	PDA II–IV	nepublikováno
Huboká nad Vltavou	České Budějovice		5	1/-	-	-	-	-	-	PDA II–IV	Lutovský–Michálek 2014
Horní Folmava	Domazlice		6	-	-	-	-	1/-	-	PDM–RKO	Profantová v tisku, a
Horní Počaply	Mělník		5	-	1	-	-	-	-	PDA II–III	nepublikováno
Hostim u Berouna	Beroun		1	5/1	-	4	-	-1?/-	-	PDA II–III	Profantová 2017; Stolz–Mottl–Profantová 2006
Cheb/Cetnov	Cheb		4	-	1	-	-	-	-	RKO	Beránek–Hasil 2014
Chodouny	Litoměřice		4	-	1	-	-	-	-	PDA III	nepublikováno
Chudoslavice	Litoměřice		2	1/-	-	-	-	-	-	PDA II	Profantová–Rypka 2010
Jedoměřice	Kladno		6	-	-	-	-	-	>64	po 822	Videman–Profantová 2014
Jestřábí Lhota	Kolín		5	1/-	-	-	-	-	-	PDA II	nepublikováno

katastrální území/historické k. u. či tradiční název	okres	hypotetický areál	ozdoba mužského kroje (byzantsko-avarská/merovjsko-karolínská)	ženský šperk	součást konšského postroje	militara (sečná zbraň/ostuha s háčky/trojbitě šípky)	karolínské mince	chronologie	materiálová publikace
Jičev	Nymburk	5	1/-	1	1	1	1	PDA I-II	Profantová 2016b
Jindřichov u Tršnic	Cheb	4	-/1	1	1	1	1	PDM-RKO	Hasil 2019
Kal	Jičín	1	7/-	1	7	1/-/23-24	1	PDA II-III	Kalčíst-Profantová 1999; Profantová 2003; 2016a
Klučov u Českého Brodu	Kolín	2	-/-	1	1	-/1/-	1	PDA I, a 1. pol. 9. st.	Kudrnáč 1970; Profantová 1992; táž 2016a
Kosičky	Hradec Králové	5	1/1	1	1	1	1	PDA III, KO	Profantová 2014c
Kosoř	Praha-západ	2	13/1	1	3	1/-/1	1	PDA II, III, RKO	Profantová 2015a; 2017; 2018a
Vesec u Sobotky, Poráh	Jičín	3	1/-	1	1	1	1	PDA II	Profantová-Waldhauser 2007
Kostelní Hlavno	Praha-východ	5	1/-	1	1	1	1	po 793	Polanský 2015, Videman-Profantová 2014
Kouřim-Broučkov	Kolín	3	3/-	1	1	1	1	PDA II a III	Profantová 2010 a nepublikováno
Kouřim/Stará Kouřim	Kolín	2	-/2	1	1	1/1/-	1	KO, 8./9.-1. třet. 9. st.	Profantová 2011; 2014d
Kouřim/U Svatého Jří	Kolín	2	4+?	1	1	1	1	PDA II-III	Profantová 2010
Kováry/Budeč	Kladno	1	2/1	1	2	-/2-3/-	1	PDA II-III	Profantová 1997; Bartošková 2014
Králov Dvůr	Beroun	5	1/-	1	1	1	1	PDA IV	Profantová 1992
Křeňoř	Kolín	2	1/-	1	1	1	1	PDA II-III	Lutovský-Štátný 2017
Křenov	Svitavy	5	1/-	1	1	1	1	PDA II	Kouřil (ed.) 2014

Křenov a Zadní Arnoštov, Mařín	Svitavy	5	2?/-	-	-	-	-	-	-	PDA II–III	nepublikováno
Křinec	Nymburk	5	-/1?	-	-	-	-	-	-	RKO až pol. 9. st.	Profantová 2016d
Kšely	Kolín	3	3/-	-	-	-	-	-	-	PDA II–III	Profantová 2010
Kunratice/Kunratický les	Praha 4	5	-/1	-	2–3	-	-	-	-	RKO	Robak 2016, fig.7
Lázně Toušeň	Praha-východ	2	2/-	-	-	-	-	-	-	PDA II, 8.–1. třet. 9. st.	Profantová–Špaček 2003 a nepublikováno
Libčany	Hradec Králové	5	1/-	-	1?	-	-	-	-	PDA III	Profantová 2014c; Profantová 2018c; Skala 2014
Libešovice	Louny	3	1/-	-	-	-	-	-	-	PDA I–III	Profantová 1992
Libice nad Cidlinou/akropole	Nymburk	1	29/-	-	1?	-	-	-	-	PDA II–III	Turek–Hásková–Justová 1981; Profantová 2012b
Libice nad Cidlinou/Cukrovar	Nymburk	1	-	2	-	-	-	-	-	PDA I	Profantová 1992; 2010
Liblice	Mělník	3	1/-	-	-	-	-	-	-	PDA III	nepublikováno
Lipany u Vític	Kolín	3	3/-	-	3	-	-	-	-	PDA II–III	Profantová 2015c
Lípec	Kolín	5	3/-	-	-	-	-	-	-	PDA II	nepublikováno
Lštění	Benešov	2	1/-	-	1	-	-	-	-	PDA III	Profantová 2015c
Lysá nad Labem	Nymburk	5	1/-	-	-	-	-	-	-	PDA III	nepublikováno
Martinice u Březnice/Hudčice	Příbram	2	1/-	-	-	-	-	4	-	po 793, PDA II	Profantová 2010; Lutovský–Videman 2011
Milevsko	Písek	4	1/-	-	-	-	-	-	-	PDA I	Břicháček 2007
Mořinka	Beroun	2	12/1	-	1	-	-	-	-	PDA II–III, 8.–1. třet. 9. stol.	Profantová 2016a; 2017
Mukov	Teplice	3	-	-	-	-	-	-	-	8.–1. třet. 9. stol.	Profantová 2016d
Nepřevázka	Mladá Boleslav	3	1/-	-	1	-	-	-	-	PDA III	Profantová–Krásný 2016
Netolice	Prahatice	3	-/1	-	1?	-	-	-	-	PDA III	nepublikováno
Nová Sídla	Svitavy	2	-	-	-	-	-	-	-	PDA	Vích–Žakovský 2012

katastrální území/historické k. u. či tradiční název	okres	hypotetický areál	ozdobna mužského kroje (byzantsko-avarská/merovejsko-karolínská)	ženský šperk	součást konšského postroje	militaria (sečná zbraň/ostřuha s háčky/trojbitě šípky)	karolínské mince	chronologie	materiálová publikace
Nová Ves I	Kolín	3	14–15/–	1?	2	–	–	PDA III	nepublikováno
Nová Ves II	Kolín	3	1/–	–	1	–	–	PDA III	nepublikováno
Olišovice	Prahatice	3	–	–	–	–	1	po 814–826	nepublikováno, Profantová–řivánek–Fikrlé–Zavřel v tisku
Opolánky/Staré Badry	Nymburk	3	1/–	–	–	–	–	PDA II	Princová 2004
Otmíče, Otmíčská hora	Beroun	2	–	–	–	–1/1/1	–	PDA, 8. a poč. 9. stol.	Profantová 2017
Pěčice	Mladá Boleslav	2	–	–	–	–1/–	–	8.–1. třet. 9. stol.	nepublikováno
Pláňany	Kolín	3	1/–	–	–	–	–	PDA III	nepublikováno
Plužná	Mladá Boleslav	5	–	–	–	–	–	PMO, 8. a 1. třet. 9. stol.	Profantová 1997a
Počápy u Březnice	Příbram	2	1/–	–	1	–	–	PDA II–III	Profantová 2010
Podhůří u Vysoké Pece	Chomutov	2	7/1	–	2	–	–	PMO, PDA II–IV	Profantová v tisku, c
Praha – Hradčany/Hrad	Praha 1	2	2/–	–	1	–	–	PDA III, IV?	Profantová 1989, 1992; Frolík 2002
Praha – Liboc, Vokovice/Šárka	Praha 6	1	28–31/–	–	3	–	1	7. st., PDA II–III, 1. pol. 9. stol.	Profantová 1992, 2010; C–TX–201603997
Praha – Nové Město/Petrská ul.	Praha 1	3	1/–	–	–	–	–	PDA II	Profantová–Špaček 1991; Profantová 1992

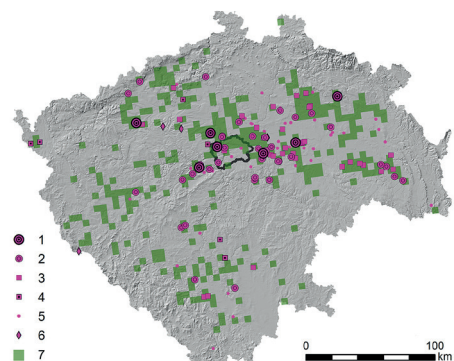
Praha – Smíchov	Praha 5	3	1/–	–	–	–	–	–	PDA II	Profantová 2010
Prasek	Hradec Králové	2	1/–	–	–	–	–	–	PDA II	Skala 2014
Probulov, sídliště d. římské	Písek	5	1/–	–	–	–	–	–	PDA II–III	Profantová 2010
Přerov nad Labem	Nymburk	3	1/–	–	–	–	–	–	PDA II	nepublikováno
Přerov nad Labem/Přerovská Hůra	Nymburk	2	1/–	–	–	–	–	–	PDA III–IV	nepublikováno
Přívory	Mělník	5	–	1	–	–	–	–	PDA I–II	Profantová 2002
Radčice u Bechyně	Tábor	4	1/–	–	–	–	–	–	PDA III	John–Chvojka–Beneš 2018
Radovesnice II	Kolín	5	2/–	–	–	–	–	–	PDA III	nepublikováno
Ratovice	Kolín	3	2/–	–	–	–	–	–	PDA II, III	nepublikováno
Rostoklaty	Kolín	3	1/–	–	–	–	–	–	PDA	nepublikováno
Rožďalovice	Nymburk	2	–	1	–	–	–	–	PDA I–III	Profantová 2015b, fig. 6
Sadská	Nymburk	5	5/–	–	–	–	–	–	PDA III, 8.–1. třet. 9. stol.	Profantová 2016d
Sány	Nymburk	3	2–4/1	–	–	–	–	–	PDA II, III	nepublikováno
Sázava	Benešov	2	1/–	–	–	–	–	–	PDA II–III	Profantová 2010
Sekeřice/Osek	Nymburk	5	2/–	–	–	–	–	–	PDA II–III	Profantová 2019b
Semčice	Mladá Boleslav	5	6–7/1	–	2	–	–	–	PDA II–III	Profantová 2018d
Semice nad Labem	Nymburk	6	–	1	–	–	–	–	PDA II–IV	Profantová 2010 (* hrot kopi)
Senohraby	Praha–východ	2	24–25/–	–	4	–	–	–	PDA II–III	Profantová 2016d; 2018d
Skočice	Strakonice	2	2/–	–	–	–	–	–	PDA II–III	Profantová–Stolž 2007a
Skorkov	Mladá Boleslav	3	–	–	–	–	–	–	2. pol. 8.–1. pol. 9. stol.	Profantová 2016d
Soběslav	Tábor	3	1/–	–	–	–	–	–	PDA II–III	Chvojka–Mensšik 2009
Sokoleč	Nymburk	5	3/–	–	–	–	–	–	PDA II–III	nepublikováno

katastrální území/historické k. u. či tradiční název	okres	hypotetický areál	ozdoba mužského kroje (byzantsko-avarská/merovejsko-karolínská)	ženský šperk	součást konšého postroje	militaria (sečná zbraň/ostuha s háčky/trojbitě šípky)	karolínské mince	chronologie	materiálová publikace
Spýšová/Sobotka	Jičín	3	1	1		-1/-	1	8.-1. třet. 9. stol.	Profantová 2016d
Stará Boleslav	Praha-východ	3	1/1	1	1	-	1	PDA II-III, RKO	Boháčová-Profantová-Špaček 1998
Střelčice	Chrudim	3	8-10/-	1	1-2	-	1	PDA II-III	Kašpárek 2015
Strakonice	Strakonice	5	-	1	1	-1/-	1	8.-1. třet. 9. stol.	Profantová 2016d
Sudovo Hlavno	Praha-východ	5	1/-	1	1	-	1	PDA III ?	nepublikováno
Svařeň	Ústí nad Orlicí	3	-1	1	1	-	1	RKO	nepublikováno
Svatá Kateřina u Svatého Mikuláše	Kolín	5	1/-	1	1	-	1	PDA	nepublikováno
Svatý Jan pod Skalou	Beroun	2	21/3	1	4	1/6-7/1	1	PDA II-III, PMO, RKO	Profantová 2017, podrobně nepublikováno
Svatý Jan pod Skalou/Herinky	Beroun	3	-	1	1	-1/-2	1	PDA I, RKO	Profantová 2017, * + hrot kopí
Šařátov	Český Krumlov	5	-1	1	1	-	1	RKO	konferenční sdělení Z. Thomové a J. Johna
Štěpánov u Lukova	Teplice	5	-	1	1	-1/-	1	8.-1. třet. 9. stol.	Profantová 2016d
Štítary u Kolína	Kolín	3	1/-	1?	1	-	1	PDA II, asi i i	Malyková-Lutovský 2016
Tatec	Kolín	5	1/-	1	1	-1/-	1	RKO	nepublikováno
Tetín u Berouna	Beroun	3	-	1	1	-1/-	1	PDA	nepublikováno
Tismice	Kolín	1	112/2-3	3-4	33-34	-5/-	1	RDA, SDA II, PDA II-III, RKO, KO, mince po 771, 8. stol.	Profantová-Stolz 2006; Militký-Profantová-Videman 2013; Profantová 2016b; 2019a; Profantová et al. v tisku

Tisová u Vysokého Mýta	Ústí nad Orlicí	3	1/-	-	-	-	-	-	PDA II	nepublikováno
Tišice	Mělník	2	-	-	-	-4-5/-	-	-	8.-1. třet. 9. stol.	Turek 2001
Tman/Kotýz	Beroun	2	2/-	-	-	-1 9/4	-	-	PDA III, 8.-1. pol. 9. stol.	Profantová 2017
Tuklaty	Kolín	2	1/-	-	-	-	-	-	PDA II	nepublikováno
Úhřetice	Pardubice	3	1/-	-	-	-	-	-	PDA	Kašpárek 2015
Vraclav	Ústí nad Orlicí	2	1/-	-	-	-	-	-	PDA II-III	nepublikováno
Všehlapy u Nymburka	Nymburk	3	2/-	-	-	-	-	-	PDA II-III	nepublikováno, výzkum L. Kos
Všestary, Chlum u Hradce Králové	Hradec Králové	5	-	-	-	-1-2/-	-	-	8.-1. třet. 9. stol.	Profantová 2016d
Vysoké Mýto	Ústí nad Orlicí	2	>2/-	-	-	-	-	-	PDA III	nepublikováno
Zámezí	Jičín	5	1/-	-	-	-	-	-	PDA	nepublikováno
Zámostí, Pračov, skály	Jičín	3	-	-	1	-	-	-	PDA II-III	Profantová 2004
Žalov/Levý Hradec	Praha-západ	2	-	-	-	-1/-	-	-	8.-1. třet. 9. stol.	Pič 1909
Ždánice u Kouřimi/Běšínov	Kolín	5	3/-	-	-	-	-	-	PDA II-III	Profantová 2010
Žerotín u Panenského Týnce	Louny	3	-	-	1	-	-	-	PDA IV	Profantová v tisku, c
-/Českokobrodsko mimo Tismitce	Kolín	3	2/-	-	-	-	-	-	PDA II-III	nepublikováno, Profantová-Křivánek-Fikrle-Zavřel v tisku
-/Poberouní	Beroun	5	-	-	-	-1-2	-	-	PDA	Profantová 2017
-/Praha – pražské levobřeží, hradby	Praha I	3	2/-	-	-	-	-	-	PDA II	Profantová 1992
střední Čechy			1/-	-	-	-	-	-	PDA III	Profantová 2017, Tab. 2

2 Signifikantní kovové artefakty předpřemyslovského období: výpovědní kompetence

Materiálovým východiskem předložené studie je korpus signifikantních kovových předmětů z Čech předpřemyslovského období, který v uplynulých 15 letech shromáždila N. Profantová a který je nyní východiskem synteticky orientovaného badatelského projektu.⁴ Podobně jako jeho jednotlivé dílčí komponenty (jednotlivé signifikantní předměty) i jejich korpus představuje nenáhodný, selektivní vzorek, do kterého vstupují prostřednictvím sekundární (obecně archivní dokumenty a literatura) a terciární evidence (oborové databáze) starší nálezy, k nimž přibývají nově ohlášené nálezy získané detektorovou prospekci. Významným způsobem jej pak doplňují data získaná systematickou, badatelsky orientovanou a opět vesměs detektorovou prospekci (k začátku roku 2019 jde o 139 lokalit, viz tab. 1; obr. 6).



Obr. 6. Areály rekonstruované na základě korpusu signifikantních artefaktů. Hypotetické přiřazení areálů odpovídá tab. 1. 1 – centrální aglomerace; 2 – lokality typu hradiště/výšinná poloha; 3 – nálezy z oblastí s konvenčními doklady osídlení; 4 – areály pohřební aktivity; 5 – nálezy kovových artefaktů mimo území s konvenčními doklady osídlení; 6 – depoty; 7 – konvenční archeologická evidence kumulativně znázorněná čtvercovým rastrm o délce strany 5 km na základě přítomnosti komponent s datací RS 2 a RS 3 v informačním systému AMČR. Mapový podklad ČÚZK, sestavili K. Levá a J. Hasil.

Abb. 6. Anhand des Korpus signifikanter Artefakte rekonstruierte Areale. Die hypothetische Zuordnung der Areale entspricht Tab. 1. 1 – Zentralorte in strategischer, bzw. sonstiger Lage (> 15 ha); 2 – Fundorte vom Typ Burgwall/Höhenlage, bzw. Funde aus deren räumlichen Kontext; 3 – Funde aus Gebieten mit konventionellen Besiedelungsbelegen, hypothetisch indizierendes „Supra-Areal“ einer Siedlungslandschaft; 4 – Bestattungsareale; 5 – Funde von Metallartefakten außerhalb von Gebieten mit konventionellen Besiedelungsbelegen, hypothetisch verlorene Gegenstände, Depots oder Besiedelungsbelege; 6 – nachweisliche Depots; 7 – konventionelle archäologische Erfassung kumulativ dargestellt mit Quadratraster mit einer Kantenlänge von 5 km anhand der Präsenz von Funden der Stufen RS 2 (ältere Burgwallzeit) und RS 3 (mittlere Burgwallzeit) nach Informationssystem Archäologische Karte der Tschechischen Republik. Kartenvorlage Tschechisches Amt für Landesvermessung und Kataster, zusammengestellt von K. Levá und J. Hasil.

V prvním kroku je třeba ověřit vstupní předpoklad nezávislosti nálezů signifikantních kovových artefaktů na konvenční evidenci, tj. rozhodnout, zda se jedná o svěbytný zdroj výzkumných dat, a tedy alternativní východisko poznání, nebo zda detektorová prospekce pouze kopíruje běžnou archeologickou aktivitu v krajině. Data o kovových nálezech i lokalizace komponent AMČR z období *raný středověk 2* a *raný středověk 3* (rámcově polovina 7. až polovina 10. století) jsou proto promítnuta do rastru katastrálních území (obr. 7 a 8).

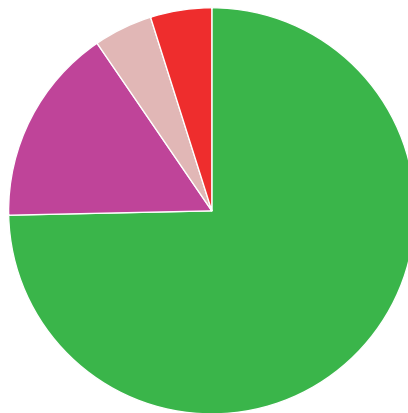
Uvedené srovnání ukazuje, že konvenční archeologická evidence pokrývá v Čechách téměř 85 % katastrálních území, z nichž jsou známy archeologické nálezy z období 7. až 9. století. Počet katastrů s nálezy signifikantních kovových předmětů je výrazně nižší, dosahuje o něco více než 25 %, podstatný je ovšem průnik těchto množin, který dosahuje jen asi 9,5 %, z nichž polovina připadá na katastrální území, na nichž figurují raně středověká hradiště, tj. součást dobře a z podstatné části známé struktury, která na sebe nepochybně váže intenzivnější detektorovou prospekci. Celkově však z uvedených čísel vyplývá, že obě evidence jsou na sobě spíše nezávislé. Toto tvrzení podporuje i skutečnost, že katastrální území s průnikem obou evidencí se nevyskytují rovnoměrně, nýbrž že se koncentrují do oblastí, na něž se v uplynulých letech dlouhodobě zaměřovala pozornost institucí rozvíjejících krajinný průzkum prostřednictvím detektorového průzkumu (východní část středních Čech – ARÚP; oblast trstenické stezky – Regionální muzeum ve Vysokém Mýtě, Berounsko – ARÚP a ÚAPPSČ).

⁴ Projekt podpořený GA ČR Mezi avarskou a karolínskou říší. Uzlové body dálkových kontaktů v Čechách 8.–9. století (18-00477 S); správu databáze vykonává K. Levá.

Jestliže tedy významní kovové artefakty poskytují samostatnou, alternativní evidenci lidských aktivit v krajině Čech 7. až první třetiny 9. století, je možné si dále klást otázku, jakou část české krajiny pokrývají a do jaké míry se toto pokrytí shoduje s výsledky dlouhodobého konvenčního archeologického výzkumu. V tomto případě je třeba pracovat již na úrovni komponent, neboť zde nelze rezignovat na kvantitativní hledisko. Z toho důvodu byly kovové nálezy přetvořeny v umělé komponenty (tj. arbitrárně stanovená naleziště) tak, že jako jedna položka jsou brány koncentrace kovů v okruhu nepřesahujícím 0,5 km. Z obou evidencí byly následně vytvořeny teplotní mapy (tzv. *heat map*), v jejichž rámci byl testován rádius 5 a 10 km okolo jednotlivých komponent (viz obr. 9 až 12).

Na základě provedené validace lze konstatovat, že obě evidencí jsou značnou měrou zkresleny moderními formativními vlivy. Charakteristické je v tomto případě příklad pražské kotliny, která obecně nemá dobré předpoklady k provádění detektorové prospekce, přesto však díky dlouhodobé, velice intenzivní konvenční archeologické aktivitě i zde pozorujeme koncentraci významných kovových nálezů. Rozsáhlá oblast jihozápadních Čech je naopak průběžně pokryta areály mohylníků, z nichž – z pochopitelných důvodů – v zásadě nepocházejí žádná výzkumná data z detektorové prospekce,⁵ ovšem ani konvenční archeologické poznávání zde neviduje výraznější kumulace ostatních areálů aktivit populací, které jsou na těchto nekropolích pohřbeny. Oblast středního Poohří a dolního toku Bíliny je potom ukázkou regionu, z něhož pocházejí soustavné doklady lidských aktivit získané běžnými prostředky archeologického průzkumu a výzkumu, ovšem výzkumná data detektorové prospekce zde patrně unikají evidenci. Na mapě Čech se však najdou i regiony, v nichž se oba poznávací postupy shodují co do územního rozsahu i kvantity, a to v oblasti Berounské vrchoviny a zejména východní části středních Čech (Českobrodsko – Bubeník 2001, Kolínsko). Zde lze hovořit o zcela srovnatelné

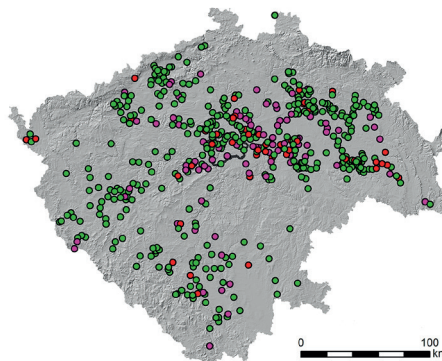
⁵ Z hlediska detektorové prospekce je podstatné poznamenat, že mohylníky představují v rámci komunity uživatelů detektorů zřejmě tabu, které se bohužel neprojevuje tak, že by tento typ lokalit nebyl narušován, nýbrž tím, že o výsledcích této ilegální prospekce panuje naprosté mlčení.



typ evidence	počet	podíl
jen konvenční evidence	383	74,66 %
jen významní kovy	81	15,79 %
průnik – běžné lokality	24	4,68 %
průnik – hradiště	25	4,87 %

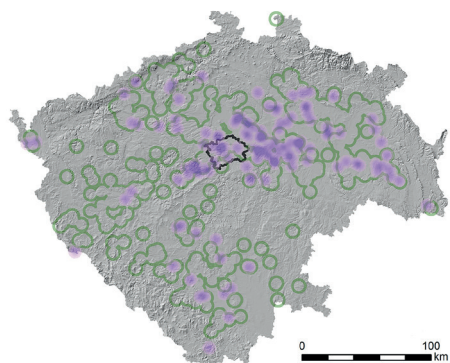
Obr. 7. Poměr komponent (resp. rekonstruovaných komponent) podle konvenční archeologické evidence (podle AMČR), evidence významných kovových nálezů i obojí evidence. Sestavil J. Hasil.

Abb. 7. Verhältnis der Komponenten (bzw. der rekonstruierten Komponenten) gemäß der konventionellen archäologischen Erfassung (gemäß der Archäologischen Karte der Tschechischen Republik), der Erfassung signifikanter Metallfunde und beiden Erfassungsarten. Erstellt von J. Hasil.



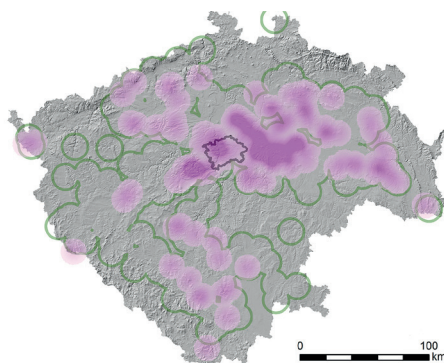
Obr. 8. Katastrální území s konvenční archeologickou evidencí (zelený symbol), s evidencí významných kovových nálezů (fialový symbol) a s obojí evidencí (červený symbol). Mapový podklad ČÚZK, sestavili K. Levá a J. Hasil.

Abb. 8. Katastergebiete mit konventioneller archäologischer Erfassung (grünes Symbol), mit Erfassung signifikanter Metallfunde (violett Symbol) und mit beiden Erfassungsarten (rotes Symbol). Kartenvorlage Tschechisches Amt für Landesvermessung und Kataster, zusammengestellt von K. Levá und J. Hasil.



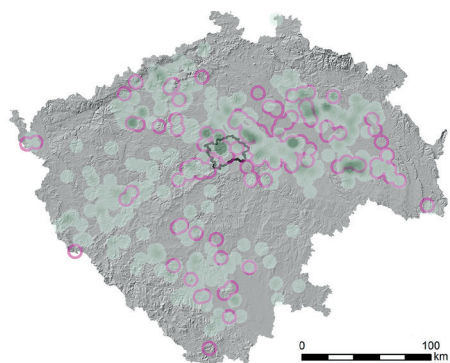
Obr. 9. Koncentrace nalezišť významných kovových nálezů. Zelená linie označuje obdobný rozsah komponent RS 2 a RS 3 AMČR. Perimetr 5 km. Mapový podklad ČÚZK, sestavili K. Levá a J. Hasil.

Abb. 9. Konzentrationen von Fundstätten signifikanter Metallfunde. Die grüne Linie kennzeichnet einen analogen Umfang von RS 2- und RS 3-Komponenten der Archäologischen Karte der Tschechischen Republik. Perimeter 5 km. Kartenvorlage Tschechisches Amt für Landesvermessung und Kataster, zusammengestellt von K. Levá und J. Hasil.



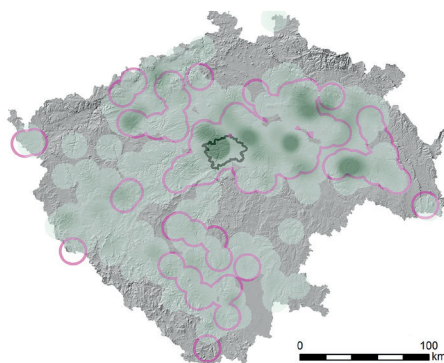
Obr. 10. Koncentrace nalezišť významných kovových nálezů. Zelená linie označuje obdobný rozsah komponent RS 2 a RS 3 AMČR. Perimetr 10 km. Mapový podklad ČÚZK, sestavili K. Levá a J. Hasil.

Abb. 10. Konzentrationen von Fundstätten signifikanter Metallfunde. Die grüne Linie kennzeichnet einen analogen Umfang von RS 2- und RS 3-Komponenten der Archäologischen Karte der Tschechischen Republik. Perimeter 10 km. Kartenvorlage Tschechisches Amt für Landesvermessung und Kataster, zusammengestellt von K. Levá und J. Hasil.



Obr. 11. Koncentrace komponent RS 2 a RS 3 AMČR. Fialová linie označuje obdobný rozsah nalezišť významných kovových nálezů. Perimetr 5 km. Mapový podklad ČÚZK, sestavili K. Levá a J. Hasil.

Abb. 11. Konzentration von RS 2- und RS 3-Komponenten der Archäologischen Karte der Tschechischen Republik. Die violette Linie kennzeichnet einen analogen Umfang von signifikanten Metallfunden. Perimeter 5 km. Kartenvorlage Tschechisches Amt für Landesvermessung und Kataster, zusammengestellt von K. Levá und J. Hasil.



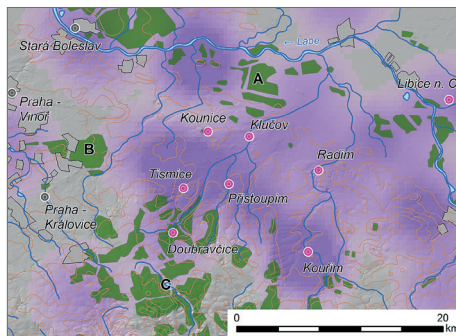
Obr. 12. Koncentrace komponent RS 2 a RS 3 AMČR. Fialová linie označuje obdobný rozsah nalezišť významných kovových nálezů. Perimetr 10 km. Mapový podklad ČÚZK, sestavili K. Levá a J. Hasil.

Abb. 12. Konzentration von RS 2- und RS 3-Komponenten der Archäologischen Karte der Tschechischen Republik. Die violette Linie kennzeichnet einen analogen Umfang von signifikanten Metallfunden. Perimeter 10 km. Kartenvorlage Tschechisches Amt für Landesvermessung und Kataster, zusammengestellt von K. Levá und J. Hasil.

výpovědní schopnosti obou evidencí, což lze dokumentovat mimo jiné též v mikroměřítku vývoje osídlení v oblasti lesních komplexů Kerska (Klír 2008, zejm. 87–98), Klánovického lesa (Beránek 2011) a Černokostelecka (Smetánka–Klápště 1981), které byly osídleny teprve v závěru vrcholně středověké kolonizace a jimž se – přes značnou intenzitu detektorové prospekce – významné kovové nálezy 7. až první třetiny 9. století důsledně vyhýbají (viz obr. 13).

Jsou to tedy právě tyto regiony, v nichž obě evidence vzájemně korelují, které lze pokládat za prioritní pro poznávání krajiny a společnosti předpřemyslovských Čech prostřednictvím

signifikantních kovových nálezů; jelikož se můžeme domnívat, že diskrepance v jiných oblastech Čech je dána stavem výzkumu, a nikoliv odlišnou minulou realitou, lze získané poznatky zobecňovat a vztáhnout i k těmto oblastem, přičemž je možno očekávat, že budoucí doplnění výzkumných dat povede k potvrzení této hypotézy, případně ke zpřesnění našich znalostí. Na opačném pólu zájmu pak musejí stát mikroregiony či samostatné lokality, které postihují jevy, jež žádný korelát v konvenčních archeologických pozнатích nenacházejí. Jedná se například o komunikační regiony česko-moravského (pozdější trstenická stezka) a česko-bavorského pomezí (řezenská stezka), oblast Chebska, kde významné kovové artefakty naznačují zcela unikátní přítomnost kostrového pohřbívání již v 8. století (Hasil 2018a, 211–214), či unikátní depot obsahující kompletní opasek byzantsko-avarského typu z Domoušic na Lounsku (Profantová v tisku, c).



Obr. 13. Signifikantní kovové nálezy se v rámci východní části středních Čech důsledně vyvíjejí současným lesním komplexům (A – Kersko; B – Klánovický les – Vidrholc; C – Černokostecko), které byly osídleny v závěru středověké kolonizace a z nichž se osídlení opět stáhlo v pozdním středověku. Mapový podklad ČÚZK, sestavili K. Levá a J. Hasil.

Abb. 13. Signifikante Metallfunde weichen im östlichen Teil Mittelböhmens den heutigen Waldkomplexen (A – Kersko; B – Klánovický les – Wiederholc; C – Region Černý Kostelec) aus, die gegen Ende der mittelalterlichen Kolonisation besiedelt wurden und aus denen sich die Besiedelung im späten Mittelalter wieder zurückzog. Kartenvorlage Tschechisches Amt für Landesvermessung und Kataster, zusammengestellt von K. Levá und J. Hasil.

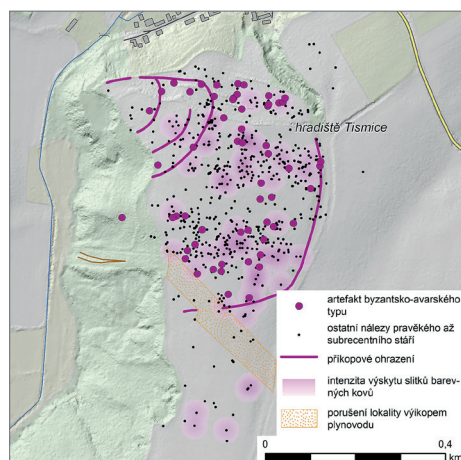
3 Sídelní krajina Čech 7. až první třetiny 9. století podle významných kovových nálezů

3.1 Hradiště, centrální místa a rezidenční areály elity

Raně středověká centrální místa a rezidence tehdejší elity má již od 19. století středoevropská archeologie významově provázána s nejvýraznějším typem terénní památky, s nímž se v krajině pro toto období setkáváme, s hradišti. Na tomto místě je však třeba podotknout, že jsou to právě významné kovové předměty, které tento pohled nemalou měrou problematizují. Česká archeologie pravidelně produkuje soupisy hradišť,⁶ na území Čech jich nyní eviduje řádově 400, z nichž zhruba tři čtvrtiny přinesly doklady raně středověkého osídlení.⁷ Pro vnímání konkrétní lokality jako hradiště však zpravidla postačuje naplnění dvojice vzájemně provázaných formálních znaků, tj. specifická poloha ve fyzickogeografické krajině a přítomnost pozůstatků soustavy příkopů a dřevozemního opevnění. Skutečnost, že jedna konkrétní lokalita vykazuje tyto faktory, však ještě neříká v zásadě nic o aktivitách, které se k ní v minulosti vázaly, takže určení areálu typu hradiště je v zásadě induktivní (stojí na syntéze obecné archeologické i mimoarcheologické znalosti) a jeho užívání výrazně snižuje analytický potenciál archeologických dat; už od nejstaršího horizontu raně středověkých hradišť totiž můžeme v případě příznivé situace pramenů doložit jejich funkční rozrůzněnost (Profantová 2016b). Jedná se o *areál* svým obsahovým vymezením „nepravý“ (jeho vymezení se neváže na charakteristickou *aktivitu*, nýbrž na vnější, formální znaky) a termín sám je zavádějící; jako hradiště může být označován i úsek krajiny, na němž je vybudován hrad, tedy další typ problematicky definovaného areálu (Novák 2017, zvl. 43–47), který v některých jazycích, mimo jiné v češtině, stojí vůči pojmu hradiště ve významové

6 V minulosti formou tištěných soupisů a katalogů (Sláma 1986; Lutovský 2001; 2006), v poslední době zejména v podobě databází.

7 Podle AMČR, stav 2014. Na základě dostupných dat není smysluplné usilovat o jemnější chronologické členění tohoto souboru, neboť převážná část těchto lokalit nebyla výzkumem dotčena v takové míře, aby byla jejich preciznější datace průkazná. N. Profantová a K. Tomková (2018) v rámci tohoto souboru rozpoznávají 168 lokalit, které v raném středověku plnily střediskové funkce, přičemž kladou na základě pozitivní empirické informace do mladšího období (po roce 900) 85 z těchto hradišť. Několik lokalit se vyvíjelo kontinuálně, patří tedy do obou skupin (např. Kouřim či Pražský hrad).



Obr. 14. Tismice, okr. Kolín. Příkladová vizualizace výzkumných dat získaných systematickou prospekci pomocí detektoru kovů (N. Profantová 2014–2019) a geofyzikálních měření (R. Křivánek 2017–2018). Mapový podklad ČÚZK, sestavili K. Levá a J. Hasil.

Abb. 14. Tismice, Bezirk Kolín. Beispielsvisualisierung der durch systematische Prospektion mittels Metalldetektor (N. Profantová 2014–2019) und geophysikalische Messungen (R. Křivánek 2017–2018) ermittelten Forschungsdaten. Kartenvorlage Tschechisches Amt für Landesvermessung und Kataster, zusammengestellt von K. Levá und J. Hasil.

spadá většinou do intervalu 15–25 ha opevněné plochy (Praha-Liboc, hradiště Šárka; Hostim, okr. Beroun), přičemž toto tvrzení zůstává v platnosti jak pro lokality, jejichž celková plocha je obtížně zjištělná pro recentní narušování lokality (Dolany u Kaštic/Dolánky, okr. Louny, hradiště Rubín), tak pro částečně nehrazené aglomerace (Tišice, okr. Mělník) i lokality, jejichž fungování jako opevněného centra se klade teprve do mladšího období (Kováry, okr. Kladno, hradiště Budeč; Libice nad Cidlinou, okr. Nymburk).⁹ Z hlediska obou faktorů pak přirozeně dominují Tismice, okr. Kolín (obr. 14), z jejichž orané plochy, která zaujímá 20 ha, pochází soubor přesahující 130 artefaktů (Profantová–Stolz 2006; Militký–Profantová–Videman 2013; Profantová 2019a). Výrazné koncentrace kovových nálezů ovšem pocházejí i z výšinných poloh (obvykle opevněných v dřívějších obdobích – např. Svatý Jan pod Skalou, okr. Beroun; Podhůří – Vysoká Pec, okr. Chomutov – Profantová 2016a, Taf. 1). Pro srovnání je třeba připomenout, že chronologicky nejlípejší soubor lokalit typu hradiště, jemuž dokážeme na základě pozitivní evidence přisoudit konkrétní funkce, tedy ten, který nejstarší česká legendistika a historickogeografická koncepce tzv. přemyslovské domény J. Slámy spojuje s počátky přemyslovského státu, dosahuje zpravidla rozlohy v intervalu 5–10 ha.¹⁰

8 Výjimku představují výrazné kumulace kovových šipek a zlomků seker se zřejmou vazbou na linii opevnění, například z hradiště Kal, okr. Jičín – viz níže a obr. 17.

9 Z tohoto výčtu vypadá hradiště Česov, okr. Jičín, které bylo systematicky vykraden v průběhu 90. let 20. století, přičemž velký počet nálezů byl ilegálně vyvezen do zahraničí (Profantová 2012). Naopak Kouřim, poloha Sv. Jiří, může být příkladem většího časového odstupu mezi jeho dvěma odlišnými fázemi osídlení (8./9. století a konec 10. až 12. století); i když je publikováno jen několik ozdob z období 8. až počátku 9. století (Profantová 2010, Abb. 13), na burzách bylo prodáno minimálně 8–10 dalších.

10 Limity tohoto souboru – snad z důvodů regionálních geografických daností – překračuje pouze Libušín, okr. Kladno, a pak samozřejmě v Kristiánově legendě (FRB I, 227–226) zmiňovaná Stará Kouřim, jejíž geneze však jistě souvisí s jinými chronologickými a kauzálními okolnostmi, nadto nelze vyloučit v legendách obvyklou topičnost sdělení tak řečeného Kristiána v souvislosti s Kouřimí. Lokalitu tak lze z uvedeného srovnání vyřadit.

kontradikci. O hradištích proto bude nadále řeč pouze ve významu typologizace terénních archeologických lokalit.

Z hradišť, přesněji tedy z prostorového kontextu archeologických lokalit typu hradiště, pocházejí nejvýraznější a nejčetnější soubory signifikantních kovových nálezů v Čechách, mezi nimi také ty, které se počítaly před (např. Praha-Liboc, hradiště Šárka; Dolany u Kaštic/Dolánky, okr. Louny, hradiště Rubín – naposledy Profantová 2010 a 2013) i po nástupu fenoménu detektorové prospekce (např. Tismice, okr. Kolín, Hostim, okr. Beroun) za vůbec nejčetnější, takže lze v obecné rovině uvažovat o tom, že se k hradištím výrazně a částečně snad i exkluzivně vázalo spektrum funkcí (*sensu lato* aktivit) spojených s tímto druhem nálezů. Podrobnější výklad této skutečnosti bohužel komplikuje absence bližšího kontextu drtivé většiny těchto kovových nálezů,⁸ zvláště nedostatek poznatků z rozsáhlejšího archeologického odkryvu, přesto lze tuto obecnou tezi rozvinout v několika směrech.

Zejména je nutno poukázat na pozitivní korelaci rozlohy hradiště ve vztahu k četnosti souboru signifikantních kovových nálezů. Výraznější nálezné soubory (10–40 ks) totiž pocházejí z lokalit, jejichž celková výměra

V uvedeném dvoj- až čtyřnásobném rozdílu ve výměře je jistě možno hledat více než jen shodu okolností, v první řadě odlišné spektrum funkcí těchto areálů. Zejména – pokud jako jejich další formální znak přijmeme přítomnost signifikantních kovových předmětů – je třeba se ptát po kauzálním, a tedy chronologickém vztahu tohoto jevu k jejich fortifikacím. Hypotéza založená na příkladu pozdějších velkomoravských center, jejichž opevnění se nyní jeví jako dodatečný znak jejich střediskových úloh (Macháček–Dresler–Rybniček 2013; Galuška 2017, 88), zatím nemá v českém prostředí příliš mnoho opor; vedle zmiňované situace v Tišicích a přilehlého, málo poznaného hradiště Kozly na Mělnicku (Turek 2001; Kuna a kol. 2007, obr. 40; Sláma 1986), kde byla opevněna jen část aglomerace, je jí nově zjištěná situace v sondě 4/2018 v Tismicích, kde mohutnému příkopu C se složitou konstrukcí eskarpy, jenž teprve v průběhu existence lokality opevnil prostor tzv. akropole, předcházela stratigrafie čtveřice pecí a dalšího sídlištního objektu.¹¹

Nejvýraznější interpretační potenciál signifikantních kovových nálezů z hradišť se však zřejmě skrývá v jejich kvalitativní analýze.¹² Tak, jak postupně narůstá jejich korpus, klesá v jeho rámci poměr luxusních importovaných předmětů¹³ (obecně a v rámci podmnožiny s vazbou na hradiště zvláště). „Běžný“ vzorek signifikantních kovových předmětů ze skupiny rozlehlých, zpravidla vícedílných hradišť tak nyní představují většinou železné ostruhy s háčky (zastoupené na celé polovině lokalit zpravidla ve fragmentárním stavu, což lze nejspíše spojovat s postdepozicičními procesy, které zvláště v případě nálezů z ornice nepřejí dobrému dochování předmětů) jako doklad přítomnosti jízdních bojovníků. Ostruhy svou formou odrážejí zdomácnění západního podnětu, tedy již lokální výrobní tradici (Profantová 2016d). Výrazně však převažují běžné rozšířené typy litých kování opasku a koňského postroje s předlohami v avarském prostředí a spektrum uzavírají specifické předměty jako importy z karolínského prostředí (v poměru přibližně 9 : 1 ve prospěch předmětů avarského typu) či železné hroty šípů. Vůči pomyslnému celku, korpusu signifikantních kovových nálezů, jsou naopak podreprezentována hlavní nákončí opasku a překvapivě též mincovní nálezy.¹⁴ V případě prvního typu artefaktů lze uvažovat o tom, že jejich deficit je způsoben nelegální detektorovou prospekci. Zejména v minulosti byla dostupná i pro méně citlivé aparáty; resp. jejich výrazný signál lze zaznamenat z větší hloubky či při nepříznivých podmínkách; v nálezovém fondu z doby před masovým rozšířením detektorů kovů jsou naopak tato nákončí hojně zastoupena (např. Praha-Liboc, hradiště Šárka). V případě mincí (například ve srovnání s nálezy z jiné funkčně-chronologické skupiny hradišť v krajině Čech, jež tvoří oppida, která byla v uplynulých letech vystavena přinejmenším srovnatelné intenzitě detektorového průzkumu) je zjevnou skutečností, že i v prostředí předpřemyslovských Čech nepředstavovaly běžný typ artefaktu.

Systematické detektorové průzkumy pak v areálech rozsáhlých aglomerací pravidelně potvrzují přítomnost slítků či polotovarů předmětů z barevných kovů, které sice nelze obvykle typonomologicky zařadit (nejsou proto zahrnovány do udávaných počtů zjištěných artefaktů), ale které představují jako celek důležitý průvodní jev, jenž naznačuje, že některé z uvedených, hojněji rozšířených typů předmětů mohly být přímo v rámci těchto areálů produkovány (za bezpečně doloženou je třeba mít tuto skutečnost v případě Tismic).¹⁵

Rozlehlé lokality typu hradiště předpřemyslovského období se tedy na základě výpovědi signifikantních kovových artefaktů jeví jako nadkomunitní areály, které vykazovaly široké spektrum centrálních funkcí (a potažmo aktivit). Vzhledem k nejistému vztahu opevnění vůči aktivitám v jejich ploše je bude vhodné nadále označovat jako *centrální (střediskové) aglomerace*. Jejich nadprůměrná rozloha napovídá, že se k nim zřejmě vázaly početnější skupiny osob, jimž sloužily

11 Tismicím je věnovaný rukopis N. Profantové, R. Krivánka, M. Fikrle a J. Zavřela. Nelze vyloučit, že chronologicky tomuto příkopu C předcházela příkop B vymezující menší plochu akropole.

12 Ve smyslu typologickém, provenienčním i technologickém; uvedené aspekty tohoto jevu budou předmětem samostatné studie N. Profantové připravované v rámci výzkumného projektu.

13 Skupina 1A podle členění N. Profantové (2019a).

14 Jejich soubor je ovšem statisticky velmi nevyrovnaný a poměr téměř 1 : 11 mezi mincemi pocházejícími z prostoru hradišť a z volné krajiny je dán hromadným nálezem z Jedomčic, okr. Kladno, jenž obsahoval minimálně 66 mincí Ludvíka Pobožného – Videman–Profantová 2014.

15 Profantová 2016b; 2017; 2019a; Kalferst–Profantová 1999. Srov. předběžně prezentované výsledky výzkumů ÚAM FF MU na lokalitě Břeclav-Lány, odkud pochází zcela průkazný doklad místní produkce opaskových kování avarského typu.

jako sídliště. Z pěti základních, archeologicky postižitelných faktorů, které E. Gringmuth-Dallmer (1989; 1999) definoval jako znaky centrálních funkcí, zde můžeme prokazatelně hovořit o podílu na (dálkové) směně, výrobní funkci přesahující základní, autarkní nároky a přinejmenším v pokročilé fázi jejich vývoje o vojenské úloze. Pro období před nástupem charakteristických objektů spojených s křesťanskou vírou je přirozeně velice obtížné archeologicky prokázat kulturní úlohu, neboť – jak připomněl I. Štefan (2018, 147–155) – vůbec není zřejmé, které artefakty a zvláště struktury bychom s tímto fenoménem měli spojovat.¹⁶ Přesto – právě s ohledem na výše uvedenou sídelní úlohu těchto areálů – zde musíme očekávat i kulturní a rituální aktivity, přinejmenším v rozsahu každodenních potřeb s areálem svázaných komunit (jen pro úplnost na tomto místě připomeňme neschopnost archeologie postihnout funerální aktivity obyvatel těchto areálů). Je proto – zejména s ohledem na výše zmiňované starší interpretace – skutečně paradoxní, že na zdaleka nejméně jisté půdě se archeologie ocitá v případech posledního faktoru centrality, jimž je úloha správního centra, a tedy přítomnosti vládnoucí elity.

O existenci správy, resp. komplexního řízení společnosti předpřemyslovských Čech nepřímo svědčí samotné dimenze i výčet funkcí těchto monumentálních center, které je směle možné srovnávat s plně artikulovanými městskými organismy 13. století, výběrově například s pozdně středověkou pražskou Malou Stranou (cca 29 ha) či Chebem (cca 31 ha). Uvedený výběr přirozeně není náhodný a klíčem k němu nebyla ani zřejmě jen krajinnými okolnostmi podmíněná obdobná rozloha. Jedná se o nadkomunitní areály, které byly v úzkém prostorovém, ekonomickém i funkčním styku s panovnickými dvory své doby, ale které dlouhodobě neplnily úlohu rezidencí, a které bychom tedy jen sotva označili jako správní centra vyššího řádu.

Pokud jsme však již přistoupili ke komparaci s prvky vrcholně středověké sídelní struktury, je legitimní si nyní položit otázku, zda v krajině předpřemyslovských Čech rozeznáváme typ areálu, který by sloužil jako rezidence elity podílející se na správě a ekonomice společnosti, byl specificky určen k tomuto účelu (komunitní areál) a přizpůsoboval se mu i zvláštními faktory, například umístěním v krajině. Nastíněnou otázku obratem zodpovíme kladně a ve stejný moment narazíme na netriviální problém, jakým obecným termínem označit areály typu hradu či tvrze. Pro českou badatelskou tradici zaměřenou na vrcholně středověké a novověké období diskutoval tento problém naposledy D. Novák (2017, zvl. 49–51), který se na základě propracované argumentace přiklonil k pojmu *vrchnostenské sídlo*. Pro období a regiony, jejichž společenské uspořádání je nám však v principu neznámé (a za takové je nutno předpřemyslovské Čechy pokládat), jej však nelze použít.¹⁷ V kontextu archeologického a uměleckohistorického diskurzu je třeba též zdrženlivosti v použití pojmu rezidence a jeho odvozenin, neboť s ním jsou nedílně spojeny nároky na určitou formální úroveň.¹⁸ Základním požadavkům by tak snad mohlo vyhovovat sousoví *samostatné sídlo elity*, jakkoliv pro svou délku již není formulačně nejobjratnější. Dokážeme však v krajině raně středověkých Čech rozpoznat prvky tohoto typu?

Pokud přehlédneme dosavadní badatelské úsilí zacílené k hledání raně středověkých pendantů tvrzi a hradů,¹⁹ byla by odpověď na uvedenou otázku nejspíše skeptická. Na základě konvenční archeologické evidence (nápodoba importované honosné keramiky) hovořila o sídlišti elity napyojené na dálkovou směnu naposledy N. Profantová (2000) v souvislosti s lokalitou

16 Ve vztahu k významným kovovým předmětům lze s I. Štefanem v obecné rovině souhlasit, že jejich část patrně hrála úlohu v rituálních aktivitách (Štefan 2018, 154); v intencích jeho kritického přístupu však nezbyvá než konstatovat, že u předmětů, které ztratily původní kontext, nelze rozhodnout, která část archeologického záznamu by se k nim mohla počítat. Proti jasněmu rituálnímu účelu mluví pravidelně široký rozptyl předmětů (Tismice, okr. Kolin, Praha-Liboc, hradiště Šárka, Hostim). Pro Čechy připadají v úvahu jen Chudoslavice, okr. Litoměřice, vřeh Liščin/dřívě Goldberg a nejspíše i Kosov/Praha-Radotín (Profantová–Rypka 2010; Profantová 2017) či depot z Domoušic zmíněný na jiném místě. Ke stopám po pohanských rituálech v Čechách Profantová 2018b.

17 V principu se ostatně jedná o obměnu pojmu feudální sídlo. České marxistické dějepisceví (k jeho koncepci Graus, ed., 1954; Graus–Macek–Tibenský, ed., 1958) však spojovalo nástup feudalismu až se zformováním prvních státních útvarů, mezi něž počítalo Velkomoravskou říši a (raný) přemyslovský stát.

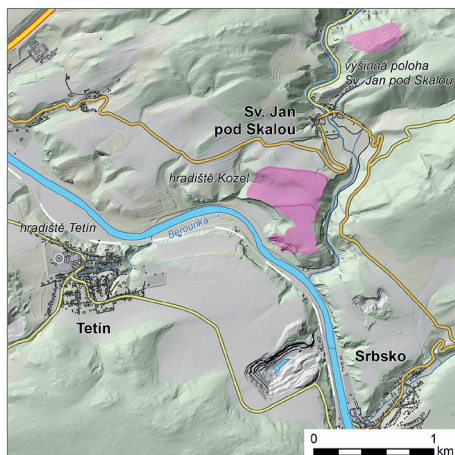
18 Účelové rezidenční objekty jsou archeologicky doloženy na Moravě a ojedinelé v Čechách (Hradec u Němčic), pravidelněji se s nimi v Čechách setkáváme až od 10. století (Profantová–Tomková 2018).

19 Vzpomeňme například texty R. Turka (1967) či A. Hejny (1976), které v prvním případě opodstatněné a v druhém již méně nedošly výraznějšího impaktu (srov. Laval 2016, 46–50; Novák 2017, 24). Inspirativním příspěvkem k anatomii samostatného sídla raně středověké elity je nedávná studie o lokalitě Glienke, Ldkr. Meklenburgische Seenplatte (Messal 2015, zvl. 8–9, 199–204).

nejasné sídelní formy ve středočeské Třebovli, okr. Kolín, vzdálené *nota bene* pouhých 11 km od Tismic a 4 km od Staré Kouřimi (srov. nastíněné hypotézy o funkcích lokality Kosof/Praha-Radotín – Profantová 2017, 111). Nově by snad obdobnému typu lokality mohly odpovídat Ždánice u Kouřimi-Běšínov (2,5 km od Kouřimi) se třemi dokumentovanými bronzovými ozdobami, původně však opět s početnější kolekcí.²⁰

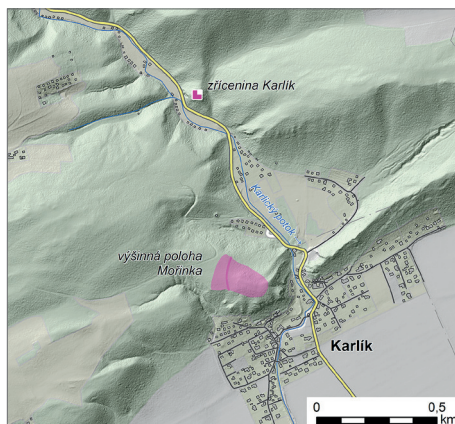
Jsou to právě významní kovové artefakty, které pro své výše zmíněné vlastnosti mohou v krajině indikovat hypotetická samostatná sídliště elity zdaleka nejlépe. Mimořádný potenciál v tomto směru vykazují členitá krajina při dolním toku Berounky, kde nalezneme podél kaňonu, který spojuje berounskou pánev (hradiště Hostim a mladší Tetín) s jižním výběžkem pražské kotliny (ke komunikační úloze regionu Bolina–Klimek–Cílek 2018), hned trojici nalezišť zaujímavých charakteristické „hradní“ krajinné polohy (viz obr. 15 a 16). V posledních letech odtud přibývají výrazné kovové nálezy, mezi nimiž nalezneme jak statusové symboly (ostruhy s háčky, příčka spatly), tak i luxusní importované předměty nejvyšší uměleckořemeslné úrovně (Profantová 2015a; 2017; 2018a). Žádná z těchto lokalit doposud nebyla podrobena zkoumání prostřednictvím širšího spektra nedestruktivních metod ani archeologického odkryvu (jen Svatý Jan pod Skalou velmi omezenou sondáží protínající val – Benková-Čtverák 1998). Lze však vyslovit naději, že alespoň na některé z nich by se mohly dochovat archeologizované pozůstatky sídelních struktur, z jejichž kontextu uvedené nálezy pocházejí.

Specifický problém ve vztahu k archeologickým dokladům elit pak v raně středověkých Čechách před polovinou 9. století představuje naprostá absence hrobů elit, které v těch částech střední Evropy, jež doposud neprošly procesem christianizace, představují jistě nejdůležitější kontext, z něhož významní kovové nálezy, resp. jejich uzavřené náleзовé celky, pocházejí. Tato skutečnost samozřejmě představuje výrazný handicap pro české bádání, a to nejen



Obr. 15. Hostim, okr. Beroun, hradiště v poloze Kozel či Kozly. Rozsáhlý komplex opevnění se nachází na okraji berounské pánve, v úzkém prostorovém kontaktu s mladším centrem regionu, hradištěm Tetín. V zámezi hostského hradiště, v členité krajině karlských lesů se pak nachází výrazná výšinná poloha s pravěkým hradištěm na k. ú. Svatý Jan pod Skalou, odkud pocházejí soudobé doklady přítomnosti příslušníků vyšších elit. Mapový podklad ČÚZK, sestavili K. Levá a J. Hasil.

Abb. 15. Hostim, Bezirk Beroun, Burgwall in der Lage Kozel bzw. Kozly. Der ausgedehnte Befestigungskomplex befindet sich am Rand des Berouner Beckens, im dichten räumlichen Kontakt zum jüngeren Zentrum der Region, dem Burgwall Tetin. Im Hinterland des Burgwalls Hostim, in der gegliederten Landschaft der Karlsteiner Wälder befindet sich dann eine ausgeprägte Höhenlage mit urzeitlichem Burgwall im Katastergebiet Svatý Jan pod Skalou, wo die zeitgenössischen Belege für die Präsenz von Angehörigen höherer Eliten herkommen. Kartenvorlage Tschechisches Amt für Landesvermessung und Kataster, zusammengestellt von K. Levá und J. Hasil.



Obr. 16. Ohrazená výšinná poloha nad obcí Karlík, k. ú. Mořinka, okr. Beroun, z níž pocházejí doklady přítomnosti elit předpřemyslovských Čech.

Abb. 16. Umzäunte Höhenlage oberhalb der Gemeinde Karlík, Katastergebiet Mořinka, Bezirk Beroun, aus welcher die Belege für die Präsenz von Eliten des vorpřemyslidischen Böhmens stammen.

20 Profantová 2010. Mohlo jít o dvě významnější osoby, z pozdější doby pochází z těchto místa depot denárů.

ve vztahu k poznání kulturní orientace špiček lokální společnosti, ale například i z hlediska chronologie hmotné kultury v tehdejších Čechách. Blíže bude fenoménu funerálního kontextu kovových předmětů věnována pozornost níže.

3.2 *Komunikace, ztrátové předměty a depoty*

Z hlediska rekonstrukce nálezového kontextu, a tedy přiřazení k areálu aktivity, představují velmi obdobný interpretační úkol jako nálezy z lokalit typu hradiště ty kovové předměty, které pocházejí z prostoru či blízkosti stop komunikačního provozu či komunikačních koridorů v krajině, známých na základě alternativních evidencí a rekonstrukcí (Profantová 1998a; Bolina–Cendelín 2014; Bolina–Klímeček–Čilek 2018). I zde platí, že existuje jakýsi vstupní významový rámeček, ke kterému však lze kovové (nebo jakékoliv jiné) předměty vázat zpravidla pouze hypoteticky a jen zcela vzácně na základě průkazných argumentů. Platnost těchto hypotéz pak verifikuje zejména koncentrace nálezů, která se na tyto stopy komunikačního provozu a krajinné komunikační koridory váže; deformace rozložení pramenné báze, která je dána nenahodilou intenzitou detektorové prospekce, je v tomto případě výrazně nižší než v případě nálezů z kontextu hradišť, neboť plošná rozloha komunikačních koridorů, jakými byla řezenská²¹ či trstenická stezka,²² přesahuje rozlohy hradišť o několik řádů, přičemž terén bývá zpravidla náročnější a v mnoha partiích (nízký porost, prudký svah) pro prospekci vlastně nepřístupný.

Specifik nálezů s vazbou na areál komunikace je několik. V první řadě je třeba říci, že se vesměs jedná o dílčí sub-areály ztrátových předmětů či záměrných depotů artefaktů, neboť se samotnou komunikací kovové předměty funkčně nespojují. To s sebou samozřejmě nese zejména v prvním případě významná interpretační omezení, neboť se jedná o v principu nahodilý vzorek artefaktů vyřazených z živé kultury v souvislosti s různými potenciálními aktivitami (analogická je potom interpretační situace v případě ojedinělých nálezů z plynu osídlené krajiny). Oproti tomu záměrně uložené předměty (depoty) vykazují ve vztahu k areálům komunikací poměrně zřejmou významovou vazbu, na niž ukazuje charakter deponovaných předmětů. S komunikačními koridory totiž v Čechách 7. až první třetiny 9. století pozitivně korelují nálezy zbraní, jedná se dokonce o jejich nejběžnější kontext.²³ Pozoruhodný trend naopak mohou naznačovat dva nejexkluzivnější nálezy z posledních let, které oba pocházejí z oblasti Džbánské vrchoviny, již je obecně možno pokládat za vnitřní periferii raně středověkých Čech. Depot zlatené opaskové garnitury, ženského cínovaného přívěsku, nožů a vochle z Domoušic, okr. Louny, měl spíše rituální význam (Profantová v tisku, c), již zmiňovaný depot skoro sedmdesáti denárů Ludvíka Pobožného z Jedomělic na Kladensku s dálkovou směnou zjevně souvisí, nicméně konkrétní důvody jeho uložení nejsou jednoznačně interpretovatelné (Videman–Profantová 2014).

3.3 *Nálezy v druhotné poloze*

Pokud bychom odhlédli od rámcových kontextů typu hradišť a komunikací a přistupovali ke korpusu signifikantních kovových artefaktů s nadsazenou měrou analytičnosti,²⁴ nezbylo

21 Z výrazných nálezů z tohoto komunikačního koridoru jmenujme železný sekeromlat z České Kubice, okr. Domažlice (Profantová 2016c), hrot kopí s hraněnou tulejí (Profantová 2011, tab. 2), doposud nepublikovaný nálezy saxu z k. ú. Horní Folmava, okr. Domažlice (Profantová v tisku, a), či z bavorské strany depot železných nástrojů obsahující též pouta z lokality Wiesing, Ldkr. Cham (Boos 2009).

22 Studii k problematice kovových nálezů datovatelných do sledovaného období v současné době připravují N. Profantová a D. Vich; text je koncipován komplementárně k již předloženým výsledkům terénní povrchové prospekce (Profantová–Vich 2008).

23 Tato anomálie je dána absencí kostrových hrobů; jediný doklad zbraně na území Čech v jejich moderním vymezení, jenž s vysokou měrou pravděpodobnosti pochází z kostrového hrobu, je lang sax s kováním pochvy z Jindřichova, okr. Cheb (Hasil 2018a, Tab. X:C; 2019).

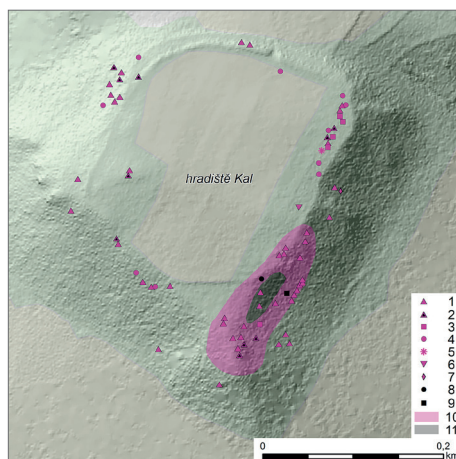
24 V primárních terénních situacích se signifikantní kovové nálezy podařilo objevit jen v malém množství případů. Ze sídlištních areálů lze uvést Opolánky – Staré Badry, okr. Nymburk (Princová 2004); Štítary, okr. Kolín (Malyková–Lutovský 2016); Liběšovice, okr. Louny (Profantová 1992, Taf. 5) a Tišice, okr. Mělník (Turek 2001). Z hradišť pocházejí stratifikované nálezy z Tismic, okr. Kolín (ostruhy, sezóna 2018), Klučova, okr. Kolín (Kudrnáč 1970, 127, obr. 66), Doubravčic (Profantová 1998b) a Lázní Toušev, okr. Praha-východ (Profantová–Špaček 2003). V případě Prahy – Petřské ulice se jedná o dno příkopu, kam se kování mohlo dostat jak ztrátou, tak přemístěním z nejbližšího okolí, aniž bychom mohli stanovit přesnější dobu vzniku příkopu nejspíše delší dobu užívaného v rámci raného středověku (Profantová–Špaček 1991). V případě Kovář-Budče se vyskytuje primární i častěji sekundární uložení. Nejspíše i první nálezy z Hostimi pocházel z většího naoraného objektu, aniž by byla situace prověřena destruktivní sondou (Stolz–Motl–Profantová 2006).

by než konstatovat, že převážná většina evidovaných nálezových položek pochází z oraných ploch, a byla tedy evidována až poté, co opustila svůj původní kontext ve smyslu příslušnosti k původní stratigrafické jednotce, v níž se nacházela. Podobný hyperkritický přístup by však byl zřejmě kontraproduktivní, mezi nálezy prokazatelně pocházející z druhotné polohy proto počítáme pouze ty, které byly zjištěny v rámci archeologického výzkumu (či jiného terénního zásahu), vyzvednuty však byly ze situací prokazatelně mladších. Charakteristickým příkladem těchto nálezů jsou předměty z pražského intravilánu,²⁵ nález kování opasku z libické akropole (Turek–Hásková–Justová 1981, 31), Staré Boleslavi (Boháčová–Profantová–Špaček 1998), o recentním přemístění se uvažuje i u některých předmětů z Dolan u Kaštic/Dolánek, okr. Louny (Bubeník 1988a, 179–184; Profantová 2013). Kategorie nálezů v druhotné poloze tak bohužel opět navyšuje procento signifikantních kovových nálezů bez interpretačně využitelného nálezového kontextu.

Specifický typ nálezů v druhotné poloze představují starší než raně středověké nálezy (převážně z doby římské a stěhování národů), které mohou souviset s raně středověkými aktivitami v úloze zdrojů suroviny pro metalurgii barevných kovů, případně se užívaly jako amulet.²⁶ Charakteristický příklad mohou představovat poškozené nálezy ozdob a možná též dvojice pozdně římských mincí z hradiště v Tismicích.²⁷

3.4 Bojiště

V rámci raného středověku je nejstarším archeologicky rozpoznávaným bojištěm situace na hradišti Vala v Kalu, okr. Jičín. Vzhledem k nálezům cca 106 hrotů šípů s koncentracemi v linii i předpolí prokázaného i předpokládaného raně středověkého opevnění, mimo jiné dvěma hrotům nalezeným ve valu, nálezům zlomků pěti seker, postranic udidla a významným zastoupením ozdob koňského postroje vůči ozdobám mužských opasků (včetně nataveného kování – obr. 17), byla situace interpretována jako násilné dobytí objektu někdy v závěru 8., maximálně na počátku 9. století (Profantová 2016a; předběžně též Profantová 2003). Kumulace hrotů šípů (včetně trojbrýchých), často směřujících směrem k opevněné ploše v jihovýchodní části hradiště při možné cestě i menší skupiny hrotů při opevnění jsou interpretovatelné jako doklad dobývání opevnění. Přestože se trojbrité šipky nacházejí



Obr. 17. Kal, okres Jičín. Plán hradiště s vyznačenými povrchovými nálezy. 1 – šípka; 2 – trojbrtitá šípka; 3 – zlomek sekery; 4 – tzv. avarské lité kování; 5 – gombík; 6 – depot železných nástrojů; 7 – kování vědra; 8 – rolnička; 9 – koláč strusky; 10 – blíže nezaměřená kumulace šipek; 11 – blíže nezaměřená kumulace strusky. Mapový podklad ČÚZK, sestavili N. Profantová a J. Hasil.

Abb. 17. Kal, Bezirk Jičín. Plan des Burgwalls mit eingezeichneten Oberflächenfunden. 1 – Pfeil; 2 – dreischneidiger Pfeil; 3 – Fragment einer Axt; 4 – sog. awarischer Gussbeschlag; 5 – sog. Gombik; 6 – Depot mit Eisenwerkzeugen; 7 – Eimerbeschlag; 8 – Schelle; 9 – Schlackenkuhen; 10 – nicht näher vermessene Anhäufung von Pfeilen; 11 – nicht näher vermessene Schlackenanhäufung. Kartenvorlage Tschechisches Amt für Landesvermessung und Kataster, zusammengestellt von N. Profantová und J. Hasil.

25 Pražský Hrad (Profantová 1989), pražská bastionová fortifikace (Profantová 1992, 663), nově nejspíše i další drobné předběžně zveřejněné kování ze Severního traktu/Slávěnského dvorku z nejstarší stratigrafické vrstvy 196 „před starší plenou opevnění uložené v době její existence“ – tedy až na počátku 10. století (Frolík 2002, 723, obr. 1). Jde o malé kování bočních feminků opasku, lechce přemístitelné v prostoru, přesto je právě ono označeno za nález „v souvislostech blízkých době vzniku“, jakkoliv časová diskrepance činí téměř celé století.

26 Modelově Jiřík–Podliska 2010, kteří přesvědčivě prezentují nález spony typu Reggio Emilia z 5./6. století v kontextu dokladů zpracování barevných kovů v Praze na Starém Městě v průběhu 12. století; zde též další doklady reutilizace starožitných artefaktů ve středověkých Čechách (k materiálu z období staršího raného středověku viz Profantová 2016b; 2017). K archaickým využitím jako amulet v hrobech např. Ungerma 2009 či Profantová a kol. 2015.

27 Militký–Profantová–Videman 2013; v této době, kdy ještě nebyly s jistotou rozpoznány doklady metalurgie barevných kovů, zvažovali autoři publikace i potenciální statusovou úlohu těchto starožitných předmětů v kontextu společnosti 8./9. století (s. 38).

na relativně širokém teritoriu karpatské kotliny, díky přítomnosti dvou v domácím prostředí inovovaných trojhrbitých šipek s tulejkou, s analogiemi na východním Slovensku a v Prušánkách, typu udidla, stejně jako ozdob koňského postroje vázaných na oblast Komárna a Mikulčic a díky vyššímu poměru ozdob z postroje vůči ozdobám opasku považujeme za pravděpodobnější uvažovat o původu jedné z bojujících skupin v geograficky bližší oblasti jihozápadního Slovenska, obecně severního pohraničí Avárie (viz Profantová 2016a). Koncentrace zbrani je největší v rámci Čech, řádově odpovídá mladším koncentracím v Němčicích, okr. Strakonice, a Mikulčicím, okr. Hodonín, datovaným až do počátku či první třetiny 10. století (srov. Michálek–Lutovský 2000; Kouřil 2003).

I na jiných lokalitách mohlo dojít k menším bojovým střetům, ovšem je obtížnější to jednoznačně prokázat. V Sekeřicích-Oseku, okr. Nymburk, na výšinné lokalitě s pozůstatky nedatovaného opevnění, se našly také menší kumulace železných hrotů šípů (hlavně s křídélky), hroty kopí, ostruhy apod., ovšem v tomto případě je vzhledem k širšímu chronologickému zařazení některých železných nálezů z lokality situaci problematické interpretovat jako jednoznačný archeologický doklad konkrétní události (Profantová 2019b).

3.5 Sídliště a pohřebiště v otevřené krajině

Předpřemyslovské období představuje v Čechách charakteristický příklad poměrně časté situace, kdy je v archeologickém záznamu výrazně podreprezentována jedna ze složek komplementární vazby areálů sídelních a pohřebních aktivit. Pro druhou polovinu 7. až první třetinu 9. století jsou to jednoznačně areály funerální, které zřejmě pro jejich specifickou povahu v soupisech archeologických nalezišť postrádáme. Zvláště nápadné je srovnání s předcházejícím časně slovanským obdobím, tedy koncem 6. a 7. stoletím, kde v kontextu kultury s keramikou pražského typu (soupis lokalit podává Kuna–Profantová a kol. 2005) rovněž zcela převažují sídlištní nad pohřebními areály, avšak zachycujeme častěji alespoň jednotlivé urnové hroby; ve sledovaném období, tj. před nástupem kostrového pohřbívání v polovině či těsně před polovinou 9. století, evidujeme pouhá dvě plochá pohřebiště na Kolínsku a možné dva jednotlivé pohřby (Hořany a Nebovidy – Bubeník–Pleinerová–Profantová 1998, 115, Tab. 1, 118).

Z hlediska konvenční archeologické evidence tak soustavněji reprezentují pohřební areály pouze mohylová pohřebiště, jež se vyskytují v poměrně jasně ohraničených enklávách především na území jižních, jihozápadních a východních Čech. Raně středověká archeologie je chápá zpravidla jako doklad regionalizace raně středověké společnosti (tak v souhrnné studii k tomuto jevu Lutovský 2013, který chápá objevení se mohyl jako doklad nově příchozích obyvatel),²⁸ možný je i výklad poukazující na vyšší míru zalesnění těchto regionů, a tedy lepší podmínky dochování památek tohoto druhu (ke krajinným aspektům mohylového pohřbívání v Čechách dále Kuna 2006). S fenoménem význačných kovových předmětů se však raně středověké mohylové pohřbívání doposud neprotínalo. Průlomový je proto dosud nepublikovaný, systematický detektorový průzkum Z. Thomové a J. Johna na mohylách u Vlkova a Poněšic, okr. České Budějovice, kde byly nalezeny početné součásti opaskových garnitur avarského typu v povrchové vrstvě na plášti nejméně dvou či tří mohyl (konferenční sdělení z roku 2017). Minimálně to potvrzuje interpretaci nadzemní struktury žárového pohřbu, jak ji nastínil M. Lutovský (1996).

S charakterem pohřebního ritu nepochybně souvisí též situace v jediném mikroregionu na území současných Čech, odkud pocházejí signifikantní kovové nálezy z patrně hrobového kontextu, tedy z Chebské pánve. Sem se z oblasti sousední Horní Falce a Horních Franků rozšířilo již na přelomu 7. a 8. století kostrové pohřbívání, jež svou povahou odkazuje na horizont mlado- až pozdněmerovejských pohřebišť Lauterhofen – Krachenhausen definovaný R. Pöllathem (2002, 199, Abb. 36; Hasil 2019). Z lokalit Jindřichov, okr. Cheb (viz obr. 4,

28 Srov. komparativně orientované závěry W. Breiberta (2010, zvl. 55–62; 2018), které se vztahují k hornorakouské (Mühlwiertel) a dolnorakouské (Waldviertel) části teritoria, které označuje, podobně jako již dříve M. Lutovský, jako raně středověké jihočeško-rakouské mohylové území.

Hasil 2018a, 180–191), a Cetnov, okr. Cheb (Hasil 2018a, 130–140), pak pocházejí nálezy, které zpravidla poznáváme jako komponenty výbav kostrových hrobů (sečná zbraň s příslušným kováním pochvy, ženský šperk, celistvě dochované nádoby) a které se po bližší analýze (Hasil 2014; Beránek–Hasil 2014; Hasil 2019) vesměs ukázaly být plně v kontextu materiálního projevu populací obývajících oblast severovýchodního Bavorska. Obě naleziště pak spojuje s horizontem nejstarších hornofalckých a hornofranckých kostrových hrobů i jejich umístění v krajině, tj. vazba na důležitý vodní tok (zpravidla 2. řádu) a umístění bezprostředně v říční nivě, čímž se pohřebiště horizontu Lauterhofen – Krachenhausen odlišují od mladších řadových pohřebišť, jež jsou zpravidla situována výše ve svazích „nad“ sídelně využívanými plochami (Hasil 2018a, 211–220).

Z hlediska makroskopického pohledu na osídlení rozsáhlejších krajinných celků nepředstavuje absence pohřebišť zásadní překážku, neboť sídelní a s ním související pohřební areál nedělí zpravidla více než vzdálenost v řádu stovek metrů až nízkých jednotek kilometrů. Interpretační nouze však vyvstává v opačném případě, kdy izolované nálezy kovových artefaktů z otevřené krajiny mají být přiřazeny konkrétním areálům aktivit. Na analytické rovině je tak třeba pokládat kovové nálezy z otevřené, plošně osídlené krajiny za nálezy bez jasné vazby na areál aktivity. Při syntetickém pohledu na tentýž problém pak můžeme hovořit o „supra-areálu“ sídelní krajiny, v níž můžeme v příslušném makroměřítku tušit celé spektrum aktivit, primárně tedy sídlištní a pohřební, ale v zásadě i všechny ostatní zmíněné výše. V rámci makroměřítko celého území Čech je třeba konstatovat, že signifikantní kovové artefakty netvoří natolik kompaktní pramenné sdělení, aby byly alternativním svědectvím vůči konvenční archeologické evidenci. V kontextu mikroregionů, které jsou dobře pokryty dostupnými daty, již o něčem podobném uvažovat lze, jak ukazuje příklad dobře zmapované krajiny Českobrodsko a Kolínska (obr. 5).

4 Diskuse

Období od sedmého až přibližně prvých tří dekád devátého století představuje v českých dějinách typický „temný věk“. Již sice disponujeme určitou kolekcí písemných pramenů, ty však pojednávají české záležitosti fragmentárně a vesměs vnější optikou, takže nezakládají kompaktní narativ. Proto již pro české středověké a novověké dějepisce platí, že období před nástupem historicky doložených Přemyslovců je volným polem pro reflexi autorova ideového zázemí, na čemž velmi málo změnilo i zakotvení historických oborů v akademickém prostředí v průběhu 19. století. České nacionální dějepisce (někdy označované jako tzv. buržoazní) přišlo s vizí epikurejsky spořádaného slovanského dávnověku (její tradici lze sledovat od spisů F. Palackého a P. J. Šafaříka až k vyvrcholení v podobě díla L. Niederla, v právněhistorickém výkladu V. Vaněčka se s ní lze setkat ještě po roce 1945) a svedlo například boj s B. Bretholzem o (dis)kontinuitu germánského, resp. priority slovanského osídlení Čech na počátku středověkého období. Marxistické dějepisce pak spojilo počátky feudalismu až s prvními státními útvary na našem území (tj. s Velkou Moravou a ranými přemyslovskými Čechami), čímž sledované období – opět z ideových příčin – marginalizovalo.

Důsledkem je, že ani v posledních desetiletích nedošlo k celistvému uchopení této problematiky, sledovat je možné pouze průběžné terminologické inovace, které ale nevytvářejí novou syntetickou kvalitu. Jako by toto období nemělo znamenat víc než pouhou přípravu a čekání na vstup střední Evropy do dějin, resp. jedná se zdánlivě o periodu, kdy se pouze čekalo na okamžik, kdy zdejší *archaické společnosti* (Květina a kol. 2015, 48–63; srov. Kuna–Kunová 2016, zvl. 577–578) žijící v *ahistorickém čase* budou – jak je dnes moderní říkat – *européizovány*. Potíž však představuje skutečnost, že pro pozvolně nastupující písemné prameny, které se dotýkají teritoria Čech, bez výjimky platí, že se jedná o svědectví literátů, kteří situaci v Čechách, resp. v západoslovanském kulturním prostoru, nahlíželi vnější optikou. Proto představují písemné francké zprávy o západoslovanském kulturním prostoru v první řadě výpověď zejména o vlastním kulturně-politickém prostředí, a proto i odpovídají francké vizi společenské a krajinné struktury,

jak o tom svědčí samotná romanizace českých, resp. západoslovanských reálií.²⁹ O limitech znalostí ze strany franckých literátů pak nejlépe svědčí v principu neřešitelné spory o lokalizaci konkrétních sídel, které jsou v jejich dílech zmiňovány.³⁰ Historiografie zaměřená úzce na region Čech tedy zřejmě nemůže být schopna poskytnout ucelený výkladový rámec jejich vývoje před polovinou 9. století; proto je velmi politováníhodné, že jediná komparativně založená studie, již vytvořil ve své exilové životní fázi F. Graus (1980), antikvovala dřívě, než mohla českou historiografii výrazněji ovlivnit.

V porovnání s historickou produkcí jsou souhrnné archeologické studie zaměřené na sledované období velmi vzácné, jedinými badateli, kteří se tématu soustavně věnovali, byli R. Turek (1957; 1963) a H. Preidel (1954–1957; 1961–1966); další pokus z 80. let 20. století zůstal nedokončen a v upravené podobě vyšel mnohem později (Beranová–Lutovský 2009), aniž by podnítl diskusi. Častější jsou texty zaměřené analyticky a regionálně,³¹ jejich mezioborový impakt vůči dalším historickým vědám byl však zpravidla výrazně nižší než v případě souhrnných syntetických prací. Důvodem jejich nízkého zastoupení je nepochybně již nastíněný nevyrovnaný stav archeologického poznání jednotlivých regionů, kde často chybí základní východiska archeologického studia, jako jsou lokální typochronologické škály keramiky či spolehlivá datace centrálních míst či dokonce výrazněji archeologicky odkryté lokality vůbec. V konvenčním archeologickém záznamu potom objektivně chybí areály a objekty odrážející rozvrstvení společnosti a potažmo její elity (specifické areály v krajině či vyhraněné funkční součásti komplexních sídlišť a především již zmíněné pohřební areály). Přirozeným důsledkem byl proto obraz egalitářských, dominantně agrárně orientovaných společenství,³² z něhož se v archeologickém záznamu vymykaly pouze velmi vzácné nálezy litých ozdob a dalších artefaktů, které náleží do pozdně avarského a byzantského kulturního okruhu.³³

Pokud tedy vyjdeme z dvojice nezpochybnitelných faktů, jimiž je prakticky nulová šance na zásadní rozšíření písemné evidence a dlouhodobě nízká intenzita badatelských terénních výzkumů v Čechách, je zjevná mimořádná hodnota alternativní evidence, již tvoří signifikantní kovové nálezy. Práce s jejich korpusem má zjevný potenciál být efektivním poznávacím prostředkem, zejména proto, že umožňuje smysluplné směřování dalších badatelských aktivit, nedestruktivní prospekci počínaje a cíleným, problémově orientovaným archeologickým výzkumem konče. V porovnání s průběžným, v principu náhodným archeologickým sběrem dat (který však konzumuje převážnou část oborových kapacit) dovoluje průnik různých typů evidencí, v nichž hrají kovové artefakty výraznou interpretační a například datující úlohu, i při

29 Vznikají tak specifické interpretační problémy samotného výkladu jednotlivých pojmů. Jedním z příkladů je patnáct *civitas*, která zmiňuje tzv. Geograf Bavorský (MMFH III, 285–291). Samo slovo znamená pochopitelně „hrad či město“, takže je často ztotožňován s ústředními hradišti kmenových knížectví (Nový 1968; Bláhová 1986, 126), resp. později s centry, jejichž vazbu na politické rozdělení Čechů nelze interpretovat (Bláhová–Frolík–Profantová 1999, 200; Lúbke 2004, 19–26; Rossignol 2011), ale může být vykládán též ve smyslu komunity jejich příslušníků (tak současní zahraniční autoři, zejm. Brather 2001, 94; Ruchhöft 2008, 68–69).

Pro období před vznikem raného přemyslovského státu je v souvislosti s českým kontextem množnáznačný i význam titulu *dux* (Hasil 2011; 2018a, 96–107). Heterogenní je pak přirozeně i obraz archeologické evidence, které s jeho nositeli spojuje archeologie (Hasil 2018b), a to jak v případě reprezentativních staveb a rezidencí (fenomén halových staveb, resp. shromaždišť dokumentovaný na Staré Kouřimě a v Praze-Viňoňi, srov. stavební podobu karolínské fáze sulzbašského hradu – Hensch 2005, 244–261), tak jejich pohřbů (Šebesta 2013; Lutovský 1996; Lutovský–Košta 2014; Maříková–Kubková 2018).

30 V české literatuře jde zejména o lokalizaci Wogastisburgu a Canburgu (Lutovský–Profantová 1995, 75–83; Šolle 1977; 1998); srov. důvodně pochybnosti o bližší znalosti geografie východní části střední Evropy ze strany autora, resp. autorů tzv. Fredegarovy kroniky, jež vyslovil R. Collins (2007).

31 Např. regiony Kouřimska – souhrnně Šolle 1993; Československa – Kudrnáč 1963; 1969; Bubeník 1998; 2001; Profantová 1998b; Tomková 1998; severozápadního Pooohří – Bubeník 1988a, 1988b; studie založené na analytickém historickogeografickém přístupu jsou zastoupeny v české literatuře ještě mnohem vzácněji – např. Sláma 1973, diskuse P. Čecha (2000) a J. Bubeníka (2002) o centrálních místech v severozápadních Čechách.

32 Charakteristicky J. Kudrnáč (1970, zvl. 180 a dále 181–188), k totožnému závěru dospěl ještě i J. Macháček (2007, 375) na základě sofistikované analýzy založené na formalizovaných metodách v případě předvelkomoravského osídlení Pohanska u Břeclavi – polohy Lesní školka.

33 Ty tak byly spojovány s literárně inspirovaným obrazem Avarů – těchto typických „špatných Evropanů“ W. Pohla (2002, 1–4) – vytvořeným na základě kroniky tzv. Fredegara a anekdotického líčení Povesti vremenných let, jež představovaly Avary jako kulturně neproduktivní drancující nájezdníci či alternativně jako panský národ organizující nestátotvorné Slované (z různých hledisek Poulik 1948; Preidel 1949–1956; Turek 1963). Od druhé poloviny 20. století bylo toto klíže postupně korigováno koncepcí slovansko-avarské symbiózy, která však byla stále založena na představě (proto)nacionální dichotomie (Eisner 1952; Avenarius 1974; Fritze 1982; diferencovaná s akcentem na složitější mocenské vztahy Profantová 1992; Lutovský–Profantová 1995, 34–44). Teprve od přelomu tisíciletí se začal prosazovat nový, strukturovanější obraz diferencované kultury širšího regionu středního Podunají i Čech (Daim 2000; Pohl–Diesenberger, ed., 2002; Distelberger 1996; Profantová 2014b; Vida 2018).

vynaložení nevelkých prostředků výrazné posuny v poznání. Pro některá témata, například studium komunikací a dálkových kontaktů, jsou pak kovové artefakty mnohdy jediným zdrojem poznání.

Jak bylo ukázáno výše, v krajině předpřemyslovských Čech se i na základě pouze dílčího zkonsolidování a utřídění dat ze starších výzkumů i relativně nedávné detektorové prospekce daří rozpoznávat rozsáhlé centrální aglomerace plnící široké spektrum střediskových úloh, mimo jiné též produkčních center výrobků z barevných kovů přejímajících a modifikujících cizí předlohy, jež nyní nejnázorněji reprezentuje lokalita Tismice, okr. Kolín.³⁴ Přibýly i zcela nové typy lokalit v chráněných polohách, k nimž se váže spektrum luxusních importovaných artefaktů a statusových symbolů, které otevírají širokou škálu otázek. Ať už se jedná o samostatné areály sídel elity, krátkodobá stanoviště nebo vojenská ležení, setkáváme se především se doklady přítomnosti vysoce postavených osob, jež jsme si doposud zpravidla a často jen intuitivně spojovali pouze s akropolemi hradišť. Na výpovědi signifikantních kovových artefaktů je postavena i hypotéza o jediném archeologicky známém bojišti z tohoto období, východočeském Kalu. Z dostupných, třebaže stále torzovitých dat se výrazně vyrýsovala pětice hlavních komunikačních koridorů (trasa spojující pražskou kotlinu s Plzeňskem na Berounsku, oblast řezenské a trstenické stezky, komunikace procházející Poohřím, trasa z Českobudějovicka do Horního Rakouska). Český archeologický fond se také obohatil o zcela nové kategorie artefaktů, například karolínské mince, sečné zbraně (langsax, šavle), ozdoby koňského postroje a některé typy ženského šperku. Výpověď kovových předmětů také alespoň do jisté míry vykrývá mezeru v poznání společnosti tehdejších Čech, která je pro sledované období dána absencí jedné z klasických pramenných kategorií raně středověké archeologie, tedy kostrových pohřebišť. Je nesporné, že plochá představa řadového obyvatelstva autarkních sídel a externí elity v hradištích před svědectvím signifikantních kovových artefaktů neobstojí. Předpokládat musíme přítomnost nižších elit a bojovníků rozprostřených v krajině, společenských špiček schopných dosáhnout na nejexkluzivnější výrobky své doby, specialisty na uměleckořemeslnou produkci i komunity zapojené do nadregionální směny. Pro archeologii a historické obory se tak již na základě velmi rudimentární aplikace *teorie sídelních areálů* na korpus signifikantních kovových artefaktů otevírají mnohem plastičtější pohledy na krajinu a společnost 7. až první třetiny 9. století, než s jakým zacházely dosavadní syntetické pohledy na tuto problematiku.

Z hlediska *památkové archeologie* se nyní ukazuje naléhavá potřeba organizačního zajištění systematického sběru výzkumných dat o nálezech získaných detektorovou prospekci, který by měl být provázán s formováním nezbytného zázemí, jako jsou konzervátorská a metalografická pracoviště; přestože tento úkol představuje nemalou investici, jednalo by se o relativně nízkou částku v porovnání s prostředky, které jsou každoročně vynakládány z rozpočtů veřejných i soukromých subjektů na záchrannou archeologii.

Před *akademickou archeologií* pak stojí výzva k hledání předběžného interpretačního modelu (či předběžných interpretačních modelů) pro jednotlivé prezentované jevy a problémové okruhy, na jejichž základě bude možno rozvíjet další směry jejich studia. Interpretační limity vyplývající ze ztráty primárního kontextu převážně většiny výrazných kovových předmětů, které byly vyloženy výše, jsou zřejmými limity i pro další využití *teorie sídelních areálů*. Volba tohoto konceptu byla dána potřebou komparace s konvenční archeologickou evidencí, jež je pro území Čech strukturována právě na tomto teoretickém základě. Na základě pozitivního výsledku testování nezávislosti výpovědních možností signifikantních kovových artefaktů na obecné archeologické znalostní bázi je možno přistoupit k hledání příhodnější konceptualizace výrazných, často exkluzivních a importovaných předmětů ve strukturách předpřemyslovských Čech. Diskusní prostor se jistě může otevřít aplikací prvků renfrewovské *teorie systémů* či hodgesovských *Dark Age Economics*. Je však otázkou, zda podobné řešení může být přesvědčivé pro

³⁴ Profantová 2016b; konvenční archeologické poznávací postupy nebyly ani v období rozsáhlých systematických výzkumů hradišť schopny dosáhnout srovnatelného výsledku. Vhodnou kombinací s menšími systematickými výzkumy lze výrazně argumentačně podepřít rozdílné postavení signifikantních kovových předmětů v rámci konkrétních typů lokalit.

majoritní část odborné veřejnosti, která tento přístup plně neakceptovala ani v případě diskuse o charakteru a způsobu conceptualizace společenského uspořádání Velké Moravy,³⁵ tedy v situaci z hlediska kvality i kvantity pramenů nesporně příznivější. Ke slovu se tak mohou dostat i obecnější koncepty společenských věd, jejichž uplatnění není závislé na znalosti konkrétní historické společenské struktury (např. *Actor-Network-Theory*).

Studie vznikla v rámci projektu GA ČR Mezi avarskou a karolínskou říší. Uzlové body dálkových kontaktů v Čechách 8.–9. století (18-00477 S) řešeného na Oddělení archeologie středověku Archeologického ústavu AV ČR, Praha, v. v. i., v letech 2018–2020.

Literatura

- AVENARIUS, A., 1974: Zur Problematik der awarisch-slawischen Beziehungen an der unteren Donau im 6.–7. Jahrhundert, *Studia Historica Slovaca* 7, 11–37.
- BARTOŠKOVÁ, A., 1986: Slovanské depoty železných předmětů v Československu – Slawische Hortfunde von Eisengegenständen in der Tschechoslowakei. Praha.
- 2014: Budeč. Významné mocenské centrum prvních Přemyslovců. Praha.
- BENKOVÁ, I.–ČTVERÁK, V., 1998: Areál ve Svatém Janu pod Skalou? (okr. Beroun), *ASČ* 2, 115–144.
- BERÁNEK, M., 2011: Zaniklá vesnice v poloze „V Žáku“ v Klánovickém lese (Praha). K problematice plánovitých sídelních forem, *Studia Mediaevalia Pragensia* 10, 91–204.
- BERÁNEK, M.–HASIL, J., 2014: Esovitá záušnice západního typu z k. ú. Cetnov, okr. Cheb, *AZČ* 8, 83–91.
- BERANOVÁ, M.–LUTOVSKÝ, M., 2009: Slované v Čechách. Archeologie 6.–12. století. Praha.
- BIERMANN, F.–MACHÁČEK, J.–SCHOPPER, F. a kol., 2015: An Thaya und Notte im Mittelalter: vergleichende archäologische Untersuchungen zu Sozial- und Siedlungsstrukturen im westslawischen Raum (6. bis 13. Jahrhundert). Bonn.
- BLÁHOVÁ, M., 1986: Evropská sídliště v latinských pramenech období raného feudalismu. Praha.
- BLÁHOVÁ, M.–FROLÍK, J.–PROFANTOVÁ, N., 1999: Velké dějiny země Koruny české I. Do roku 1179. Litomyšl – Praha.
- BOLINA, P.–CENDELÍN, D., 2014: „Ausgangspunkte“. Zur Methode der Altstraßenforschung. In: *Tradition–Umgestaltung–Innovation: Transformationsprozesse im hohen Mittelalter*, *Præhistorica* 31 (Gringmuth-Dallmer, E.–Klápště, J.–Hasil, J., edd.), 751–764. Praha.
- BOLINA, P.–KLIMEK, T.–CÍLEK, V., 2018: Staré cesty v krajině středních Čech. Praha.
- BOOS, A., 2009: Eine frühmittelalterliche Sklavenfessel aus dem Regental. In: *Bayern und Slawen. Tagungsband des internationalen Kolloquiums Regensburg 2007*, 56–61. Regensburg.
- BRATHER, S., 2001: Archäologie der westlichen Slawen. Siedlung, Wirtschaft und Gesellschaft im früh- und hochmittelalterlichen Ostmitteleuropa. Berlin – New York.
- BRAVERMANOVÁ, M., 2007: Pochází korunovační meč zv. svatováclavský z pokladu po Přemyslovcích a je jeho čepel dokonce památkou po sv. Václavu? In: *Od knížat ke králům, Sborník u příležitosti 60. narozenin Josefa Žemličky* (Doležalová, E.–Šimůnek, R., edd.), 105–123. Praha.
- BREIBERT, W., 2010: Frühmittelalterliche Hügelgräber im Waldviertel, *Das Waldviertel* 59, 54–65.
- 2018: Überlegungen zur frühmittelalterlichen Hügelgräberlandschaft um den Zentralort von Thunau am Kamp. In: *50 Jahre Archäologie in Thunau am Kamp. Festschrift für Herwig Friesinger* (Nowotny, E.–Obenaus, M.–Uzunoglu-Obenaus, S., edd.), 65–74. Krems.
- BŘICHÁČEK, P., 2007: Nebe a peklo na zemi: románské a raně gotické dlaždice z milevského premonstrátského kláštera. Milevsko.

35 Srov. Macháček 2012; Profantová–Profant 2014; Kalhous 2014; Štefan 2014; Macháček 2015; Biermann–Macháček–Schopper a kol. 2015; Hasil 2016.

- BUBENÍK, J., 1988a: Slované osídlení středního Poohří. Praha.
- 1988b: K raně středověkému osídlení severozápadních Čech, jeho strukturám a centrům, *Studia Mediaevalia Pragensia* I, 51–62.
- 1998: Ein Beitrag zur Erkenntniss des Klučover Horizontes, *PA LXXXIX*, 230–266.
- 2001: K topografii, vývoji a strukturám staršího raně středověkého (6.–9. stol.) osídlení Pošembeří, *AR LIII*, 256–278.
- 2002: Několik poznámek ke studii P. Čecha „Hrady a výšinná sídliště raného středověku v Poběli a středním Poohří“, *AR LIV*, 319–326.
- BUBENÍK, J.–PLEINEROVÁ, I.–PROFANTOVÁ, N., 1998: Od počátku hradišť k počátkům přemyslovského státu. Nástin stavu archeologického poznání staršího úseku raného středověku, *PA LXXXIX*, 104–145.
- COLLINS, R., 2007: *Die Fredegar-Chroniken*. Hannover.
- ČECH, P., 2000: Hrady a výšinná sídliště raného středověku v Poběli a středním Poohří, *ASČ* 4, 421–438.
- DAIM, F., ed., 2000: *Die Awaren am Rand der Byzantinischen Welt. Studien zur Diplomatie, Handel und Technologietransfer im Frühmittelalter*. Innsbruck.
- DISTELBERGER, A., 1996: *Das awarische Gräberfeld von Mistelbach (Niederösterreich)*. Innsbruck.
- EISNER, J., 1952: *Devínska Nová Ves: slovanské pohřebiště*. [1. vyd.]. Bratislava.
- FRB I: *Vitae Sanctorum et Aliorum Quondam Pietate Insignium* (Emler, J., ed.). Praha 1873.
- FRITZE, W. H., 1982: Zur Bedeutung der Awaren für die slawische Ausdehnungsbewegung im frühen Mittelalter. In: *Frühzeit zwischen Ostsee und Donau* (Fritze, W. H.–Kuchenbuch, L.–Schich, W., edd.), 47–99, 434–436. Berlin.
- FROLÍK, J., 2002: Zamyšlení nad 3. svazkem sborníku „*Medievalia Archeologica*“. K výsledkům výzkumu raně středověkého opevnění Pražského hradu a Malé Strany, *AR LIII*, 705–726.
- GALUŠKA, L., 2017: *Slované. Stopy předků*. Brno.
- GRAUS, F., 1980: *Die Nationenbildung der Westslawen im Mittelalter*. Sigmaringen.
- GRAUS, F., ed., 1954: *Přehled československých dějin I (do roku 1848): These*. Praha.
- GRAUS, F.–MACEK, J.–TIBENSKÝ, J., edd., 1958: *Přehled československých dějin: Díl I. Do roku 1848*. Praha.
- GRINGMUTH-DALLMER, E., 1989: Vorformen der Stadtentwicklung im östlichen Mecklenburg und in der Uckermark, *Zeitschrift für Archäologie* 23, 61–77.
- 1999: Methodische Überlegungen zur Erforschung zentraler Orte in ur- und frühgeschichtlicher Zeit. In: *Centrum i zaplece we wczesnośredniowiecznej Europie środkowej, Spotkania Bytomskie 3 (Moździoch, S., ed.)*, 9–20. Wrocław.
- HASIL, J., 2011: Les élites franques de l'ouest comme des chefs de clans dans l'environnement slave?, *Etudes Medievales Université de Picardie Amiens* 50, 50–61.
- 2014: Nádobka mladšího merovejského období z Cetnova (Zettendorf), okr. Cheb. Pokus o kulturněhistorickou interpretaci. In: *Od Skandzy k Dunaji, od Rýna k Paslece. Sborník k 70. Narozeninám Lubomíra Košnara*. *Praehistorica* 32/2 (Beneš, Z., ed.), 67–74. Praha.
- 2016: rec. *An Thaya und Notte im Mittelalter: vergleichende archäologische Untersuchungen zu Sozial- und Siedlungsstrukturen im westslawischen Raum (6. bis 13. Jahrhundert)*, *AR LXVIII*, 415–418.
- 2018a: *Chebsko v raném středověku: Archeologie střeoevropského regionu 7.–12. století*. Praha.
- 2018b: rec. *Kostel Panny Marie na Pražském hradě: Dialog nad počátky křesťanství v Čechách*, *AR LXX*, 296–304.
- 2019: Ein Grabkomplex mit Langsax aus Honnersdorf (Jindřichov) im Egerland/Tschechien, *Beträger zur Mittelalterarchäologie in Österreich* 34, 225–240.
- HASIL, J.–OTTENWELTER, E.–BARČÁKOVÁ, L., 2019: Dubious Early Medieval jewels from Matzhausen (Bavaria). New material and technological investigations. *Studies in Conservations*. <https://doi.org/10.1080/00393630.2019.1677082>.
- HEJNA, A., 1976: Venkovská opevněná sídla 10.–13. stol. v Čechách. Problematika studia a výsledky dosavadního výzkumu, *AR XXVIII*, 279–290.
- HENSCH, M., 2005: *Burg Sulzbach in der Oberpfalz. Archäologisch-historische Forschungen zur Entwicklung eines Herrschaftszentrum des 8. bis 14. Jahrhunderts in Nordbayern*. Neustadt/Aisch.

- CHVOJKA, O.–MENŠÍK, P., 2009: Nové kovové nálezy z povodí středního a dolního toku Lužnice, AVJČ 22, 137–146.
- JIŘÍK, J.–PODLISKA, J., 2010: Nález spony východogermánského typu na Starém Městě v Praze, *Studia Mediaevalia Pragensia* 9, 153–169.
- JOHN, J.–CHVOJKA, O.–BENEŠ, J., 2018: Kurhany z lasu Hemera (południowe Czechy). Uwagi na temat prospekcji, badań i chronologii. In: *Lotnicze skanowanie laserowe jako narzędzie archeologii* (Gojda, M.–Kobyliński, Z., edd.), 251–259. Warszawa.
- KALFERST, J.–PROFANTOVÁ, N., 1999: Nové poznatky o hradišti KaI, okr. Jičín, ASČ 3, 293–335.
- KALHOUS, D., 2014: Náčelnictví, nebo stát? Několik poznámek k článku Jiřího Macháčka o charakteru Velké Moravy, AR LXVI, 177–180.
- KAŠPÁREK, F., 2015: Doba hradištní. In: *Proti proudu času. Pardubicko v pravěku a raném středověku* (Jílek, J., ed.). Pardubice.
- KLÍR, T., 2008: Osídlení zemědělsky marginálních půd v mladším středověku a raném novověku. Praha.
- KOŠTA, J.–LUTOVSKÝ, M., 2014: Raně středověký knížecí hrob z Kolína. Praha.
- KOUŘIL, P., 2003: Staří Maďaři a Morava z pohledu archeologie. In: *Dějiny ve věku nejistot. Sborník k příležitosti 70. narozenin D. Třeštika* (Klápště, J.–Plešková, E.–Žemlička, J., edd.), 110–146. Praha.
- KUDRNÁČ, J., 1963: Vývoj slovanského osídlení mezi pražským Povltavím, Labem, Sázavou a Výrovkou, PA LIV, 173–223.
- 1969: Die ältesten slawischen Burgwälle in der Tschechoslowakei. In: *Siedlung, Burg und Stadt* (Otto, K. H.–Herrmann, J., edd.), 171–182. Berlin.
- 1970: Klučov: staroslovanské hradiště ve středních Čechách. Praha.
- KUNA, M., 2006: Burial mounds in the landscape. In: *Archaeology of Burial Mounds* (Šmejda, L.–Turek, J.–Thrane, H., edd.), 83–97. Plzeň.
- KUNA, M. a kol., 2007: Archeologie pravěkých Čech I. Pravěký svět a jeho poznání. Praha.
- KUNA, M. a kol., 2015: Structuring archaeological evidence: the Archaeological Map of the Czech Republic and related information systems. Prague.
- KUNA, M.–KUNOVÁ, A., 2016: Minulost, kterou nikdo nezapsal, AR LXVIII, 576–582.
- KUNA, M.–NOVÁK, D.–HASIL, J.–KŘIVÁNKOVÁ, D., 2016: Archaeological map of the Czech Republic: current state and future visions of virtual research tools in the Czech Republic. In: *Digital archaeological heritage: proceedings of the international conference Brighton, UK, 17–19 March 2016* (May, K., ed.), 75–79. Namur.
- 2017: Archaeological Map of the Czech Republic: current state and future visions of virtual research tools in the Czech Republic. Internet archaeology.
- KUNA, M.–PROFANTOVÁ, N. a kol., 2005: Počátky raného středověku v Čechách: archeologický výzkum sídelní aglomerace kultury pražského typu v Roztokách. Praha.
- KVĚTINA, P.–ŘÍDKÝ, J.–KONČELOVÁ, M. et al., 2015: Minulost, kterou nikdo nezapsal. Červený Kostelec.
- LAVAL, F., 2016: Co je kostel? K počátkům šlechtických sídel českého středověku, AR LXVIII, 47–90.
- LUTOVSKÝ, M., 1994: Kolínský knížecí hrob: ad fontes, SbNM A 48, č. 3–4 (1996), 37–76.
- 1996: Kumulativní mohyla: k problematice raně středověkého pohřbívání – Ein kumulatives Hügelgrab: zur Problematik der frühmittelalterlichen Bestattungsart, AR XLVIII, 113–125.
- 2001: Encyklopedie slovanské archeologie v Čechách, na Moravě i ve Slezsku. Praha.
- 2013: Raně středověké mohyly v Čechách, AZČ 5, 63–81.
- LUTOVSKÝ, M.–PROFANTOVÁ, N., 1995: Sámova říše. Praha.
- LUTOVSKÝ, M.–ŠTASTNÝ, D., 2017: Ještě jednou k hradišti u Křechoře, okr. Kolín, ASČ 21, 361–365.
- LUTOVSKÝ, M.–VIDEMAN, J., 2011: Nález denárů Karla Velikého z hradiště Hradec u Hudčic (okr. Příbram), ASČ 15, 523–537.
- LÜBKE, Ch., 2004: Das östliche Europa. Berlin.
- MACHÁČEK, J., 2007: Pohansko bei Břeclav. Ein frühmittelalterliches Zentrum als sozialwirtschaftliches System. Bonn.

- 2012: „Velkomoravský stát“. Kontroverze středoevropské medievistiky, AR LXIV, 775–787.
- 2015: O Velké Moravě, archeologii raného středověku i o nás samých, AR LXVII, 464–494.
- MACHÁČEK, J.–DRESLER, P.–RYBNÍČEK, M., 2013: Dendrologische Datierung der frühmittelalterlichen Agglomeration in Pohansko bei Břecław und der sogenannte Blatnica-Mikulčice-Horizont. In: *The Early Slavic settlement in Central Europe in the light of new dating evidence* (Dulnicz, M.–Możdżioch, S., edd.), 151–167. Wrocław.
- MESSAL, S., 2015: Glienke: eine slawische Burg des 9. und 10. Jahrhunderts im östlichen Mecklenburg. Wiesbaden.
- MALYKOVÁ, D.–LUTOVSKÝ, M., 2016: Raně středověké sídliště v trase silničního obchvatu v Kolíně-Štítarech, ASČ 20, 343–415.
- MAŘÍKOVÁ-KUBKOVÁ, J., 2018: Úloha kultu a církevních center ve formování Pražského hradu v raném středověku. In: Wihoda, M., *Kostel Panny Marie na Pražském hradě: dialog nad počátky křesťanství v Čechách*, 100–130. Praha.
- MICHÁLEK, J.–LUTOVSKÝ, M., 2000: Hradec u Němčtic: Sídlo halštatské a raně středověké nobility v česko-bavorském kontaktním prostoru. Strakonice – Praha.
- MILITKÝ, J.–PROFANTOVÁ, N.–VIDEMAN, J., 2014: Pozdně římské mince a denár Karla Velikého (768–814) z areálu hradiště Tismice, Numismatický sborník 27, 35–46.
- MMFH III: *Magnae Moraviae fontes historici III. Diplomata, epistolae, textus historici varii* (Bartoňková, D. a kol., edd.). Brno 1969.
- NEUSTUPNÝ, E., 1994: The Settlement Area Theory in Bohemian Archaeology, PA – Supplementum 1. 25 Years of Archaeological Research in Bohemia, 85, 248–258.
- NOVÁK, D., 2017: Drobná vrchnostenská sídla a vrchnostenské dvory 13.–17. století. Nepublikovaná disertační práce KAR ZČU Plzeň. <https://doi.org/10.13140/RG.2.2.12393.34407>
- NOVÝ, R., 1968: *Die Anfänge des Böhmisches Staates*. Praha.
- POHL, W., 2002: *Die Awaren: ein Steppenvolk in Mitteleuropa 567–822 n. Chr.* München.
- POHL, W.–DIESENBERGER, M., 2002: *Integration und Herrschaft: ethnische Identitäten und soziale Organisation im Frühmittelalter*. Wien.
- PÖLLATH, R., 2002: *Karolingerzeitliche Gräberfelder in Nordostbayern. Eine archäologisch-historische Interpretation mit der Vorlage der Ausgrabungen von K. Schwarz in Weismain und Thurnau-Allendorf*. München.
- POULÍK, J., 1948: *Kultura moravských Slovanů a Avari*, *Slavia Antiqua* 1, 325–348.
- PREIDEL, H., 1949–1953: *Die Awarischen Bodenfunde aus Böhmen und ihre Bedeutung*, IPEK 18, 7–17.
- 1954–1957: *Die Anfänge der slawischen Besiedlung Böhmens und Mährens. Gräfelting bei München*.
- 1961–1966: *Slawische Altertumskunde des östlichen Mitteleuropas im 9. und 10. Jahrhundert. Gräfelting bei München*.
- PRINCOVÁ, J., 2004: *Sídliště ze 7. až počátku 9. století v poloze „Staré Badry“ u Opolánek, okr. Nymburk: výsledky výzkumu v letech 1965–1966 a 1969–1973*, PA XCV, 107–174.
- PROFANTOVÁ, N., 1989: *Dvě raně středověká kování z Pražského hradu*, AR XLI, 601–613.
- 1992: *Awarische Funde aus den Gebieten nördlich der awarischen Siedlungsgrenzen*. In: *Awarenforschungen II* (Daim, F., ed.), 605–778. Wien.
- 1997: *On the archaeological evidence for Bohemian Elites of the 8–9 th century*. In: *Central Europe in 8th–10th Centuries*, 105–114. Bratislava.
- 1997a: *Ein Hortfund von Eisengegenständen aus Plužná, Kreis Mladá Boleslav – Soubor zelezných předmětů z Plužné, okr. Mladá Boleslav*. In: *Život v archeologii středověku. Sborník příspěvků věnovaných Miroslavu Richterovi a Zdeňku Smetánkovi* (Maříková-Kubková, J. a kol., edd.), 514–519. Praha.
- 1998: *Doubravčice: zu den Anfängen der frühmittelalterlichen Burgwallanlage aufgrund der Ausgrabungen von J. Kudrnáč*, PA LXXXIX, 303–364.
- 1998a: *Problém importů a rekonstrukce cest v 8.–9. století – Importprobleme und Rekonstruktion der Wege im 8. und 9. Jahrhundert*, AH 23, 79–88.
- 1998b: *Doubravčice: K problematice počátků raně středověkého hradiště na základě výzkumů J. Kudrnáče*, ASČ 2, 157–275.

- 2000: Slovanské výšinné sídliště z Třebovle, okr. Kolín. K problému napodobení cizích předloh v keramice, AR LII, 647–664.
- 2003: Další kovové nálezy z hradiště Kal, okr. Jičín, ASČ 7, 541–552.
- 2004: Nález pravěké falérky a gombíku na hradišti Přerovská Hůra, okr. Nymburk, ASČ 8, 591–597.
- 2010: Awarische Funde in der Tschechischen Republik Forschungsstand und neue Erkenntnisse, Acta Archaeologica Carpatica 45, 203–270.
- 2011: Karolinské importy a jejich napodobování v Čechách, případně na Moravě (konec 8. až 10. století) – Karolingische Importe und ihre Nachahmung in Böhmen, bzw. in Mähren (Das ausgehende 8.–10. Jahrhundert). In: Karolinská doba a Slovensko. Štúdie. Zborník Slovenského národného múzea – Archeológia – Supplementum 4 (Turčan, V., ed.), 71–104. Bratislava.
- 2012: Nově získané kovové předměty z hradiště Češov a jeho okolí, ASČ 16, 315–320.
- 2012b: Několik náhodných nálezů z Libice nad Cidlinou a jejich význam pro poznání dálkových kontaktů, SbNM A 66, 55–62.
- 2013: Nové nálezy zbraní a kování z hradiště Rubín (k. ú. Dolánky a Pšov, okr. Louny) a okolí, ASČ 17, 179–184.
- 2014: Strukturální společenská změna konce 8. a 1. poloviny 9. století. In: Středověká Evropa v pohybu. K počtĕ J. Klápště (Boháčová, I.–Sommer, P., edd.), 385–395. Praha.
- 2014b: Mocenské elity v Čechách 9.–10. století. In: Velká Morava a počátky křesťanství (Kouřil, P., ed.), 56–63. Brno.
- 2014c: Luxusní karolinská průvlečka a nákončí z Kosiček, okr. Hradec Králové, ASČ 18, 869–873.
- 2014d: Nákončí avarského původu z Českého Meziříčí, okres Rychnov nad Kněžnou. In: Sborník k počtĕ Jiřího Kalfersta (Novák, M.–Burgert, P., edd.), 253–256. Hradec Králové.
- 2015a: Nová raně středověká výšinná poloha z Kosoře a Prahy-Radotína. In: V za(u)jetí malostranských stratigrafií. Sborník k životnímu jubileu Jarmily Čihákové (Podliska, J., ed.), 48–67. Praha.
- 2015b: The horse harness, spurs and stirrups in Bohemia in 8th and 9th Century. In: Warriors, weapons, and harness from the 5th–10th centuries in the Carpathian Basin. Ethnic and cultural interferences in the 1st Millenium B. C. to the 1st Millenium A. D. Vol. XXII (Cosma, C., ed.), 281–297. Cluj-Napoca.
- a kol. 2015c: Klecany. Raně středověká pohřebiště. 1. svazek. Praha.
- 2016a: Errichtung und Zerstörung der ersten frühmittelalterlichen Burgwälle in Böhmen (8/9. Jahrhundert). In: Die frühen Slawen – von der Expansion zu gentes und nationes. Teil 1 – Beiträge zum Schwerpunktthema. Beiträge zur Ur- und Frühgeschichte Mitteleuropas. BUFM 81 (Biermann, F.–Kersting, T.–Klammt, A., edd.), 223–239. Langenweissbach.
- 2016b: Tepací formy 7.–8. století z České republiky. In: Od Bachórza do Światowida ze Zbrucz. Tworzenie się słowiańskiej Europy w ujĕciu źródłoznawczym. Księga jubileuszowa Profesora Michała Parczewskiego (Chudzińska, B.–Wojenka, M.–Wołoszyn, M., edd.), 57–72. Kraków – Rzeszów.
- 2016c: Sekeromlat maďarského původu z České Kubice, okr. Domažlice, AZČ 10, 88–93.
- 2016d: Ostruhy jako doklady přítomnosti elity v 8. a 9. století v Čechách – Sporen als Belege für die Präsenz von Eliten im 8. und 9. Jahrhundert in Böhmen, AH 41, 7–40.
- 2017: New data about the earliest of Early Medieval hill-forts and hill-sites (8th – 1st half of 9th cent) in central Bohemia. In: Archäologische Studien zum frühen Mittelalter (Fusek, G., ed.), 99–114. Nitra.
- 2018a: Byzanz am Ende der Welt? Ein Beschlag mit Kaiseporträt aus Mittelböhmen. In: Lebenswelten zwischen Archäologie und Geschichte. Festschrift für Falko Daim zu seinem 65. Geburtstag, Monographien des RGZM 150 (Drauschke J.–Kislinger, E.–Kühtreiber, K.–Kühtreiber, T.–Scharrer-Liška, G.–Vida, T., edd.), 325–336. Mainz.
- 2018b: New archaeological evidences of traces of pagan rituals in Bohemia. In: Our Heritage. The Slavs (Štular, B., ed.), 106–120. Ljubljana.
- 2018c: Zajímavá kování z Libčan a jejich bližší kulturně-chronologické zařazení. In: Profil archeologie středověku. Studie věnované Janu Frolíkovi (Kapustka, K., ed.), 289–296. Praha.
- 2019a: Poznání hradiště kombinovaným detektorovým, povrchovým průzkumem, geofyzikou a malou sondáží. Příklad Tismice, okr. Kolín (8.–9. století). In: Współczesne metody badań

- wczesnośredniowiecznych grodów Europy Środkowo-Wschodniej (Mózdzioc, S.–Rodak, S., edd.), 235–254. Wrocław.
- 2019b: Neue Waffen- und Reitausrüstungsfunde aus Mittel- und Östböhmen. In: *Bewaffnung und Reitausrüstung des 8. bis 10. Jahrhunderts in Mitteleuropa* (Poláček, L.–Kouřil, P., edd.), 263–282. Brno.
- v tisku, a: Zur Nützung des Übergangs durch Böhmerwald im 8. und 9. Jahrhundert. Ein Langsax aus Horní Foltava (Ober-Vollmau), Kreis Domažlice. *Beiträge zur Mittelalterarchäologie in Österreich*.
- v tisku, b: Ozdoby koňského postroje doby avarské ze severozápadních Čech v souvislosti s nálezem ze Žerotína, okr. Louny. In: *Krajinou archeologie, krajinou skla* (Tomková, K.–Venclová, N., edd.). Praha.
- v tisku, c: Berührung des Südens und mit den Luxus-Artikeln. Depot aus Domoušice wirft neues Licht auf die Fernkontakte von Böhmen im 8. Jahrhundert. In: *Nomaden und Reiterkrieger aus dem Osten* (Daim, F.–Meller, H., edd.). Halle an der Saale.
- PROFANTOVÁ, N.–KRÁSNÝ, F., 2016: Bronzové ozdoby z doby avarské z Nepřevázky, okr. Mladá Boleslav, ASČ 20, 869–873.
- PROFANTOVÁ, N.–KŘIVÁNEK, R.–FIKRL, M.–ZAVŘEL, J., v tisku: Tismice jako produkční a nadregionální centrum Čech 8. a 9. století, PA.
- PROFANTOVÁ, N.–PROFANT, M., 2014: Modernizace moravské medievistiky?, AR LXVI, 127–140.
- PROFANTOVÁ, N.–RYPKA, L., 2010: Dvě bronzová kování ze severozápadních Čech a problematika jedné dílny, ASČ 14, 799–806.
- PROFANTOVÁ, N.–STOLZ, D., 2006: Kovové nálezy z hradiště v Tismicích a pokus o interpretaci významu hradiště – Metal finds from the hillfort of Tismice and attempt to the interpretation of importance of the hillfort in the Early Middle Age, ASČ 10, 793–838.
- 2006a: Chronologie a význam hradiště Rubín u Podbořan ve světle nových raně středověkých nálezů – Chronologie und Bedeutung des Burgwall Rubín im Lichte der neuen frühmittelalterlichen Funde, AH 31, 149–164.
- 2007: Chronology and importance of the Rubín hillfort based on new Early Middle Ages metal finds. In: *Archäologische Arbeitsgemeinschaft Ostbayern/West- und Südböhmen – Archeologická pracovní skupina východní Bavorsko/západní a jižní Čechy*, 16. Trefen 21.–24. 6. in Plzeň-Křimice (Michálek, J.–Rind, M. M.–Schmotz, K., edd.), 93–105. Rahden.
- 2007a: Nákončí z doby avarské ze Skočic, okr. Strakonice. In: *Archeologické výzkumy v jižních Čechách. Jubilejní sborník k 60. narozeninám PhDr. Jiřího Michálka*, 407–410. České Budějovice.
- PROFANTOVÁ, N.–ŠPAČEK, L., 1991: Nákončí z doby avarské z Prahy 1 – Nového Města, *Archaeologica Pragensia* 11, 93–100.
- 2003: Příspěvek k poznání raně středověkého osídlení v Toušeni (Lázně Toušeň), okr. Praha-východ – Der Beitrag zur Erkenntnis der frühmittelalterlichen Besiedlung in Toušeň, Bez. Prag-Ost, ASČ 7, 509–529.
- PROFANTOVÁ, N.–TOMKOVÁ, K., 2018: Strongholds and material culture of the Bohemian elite in the Early Přemyslid period. In: Kouřil, P.–Procházka, R. et al. *moravian and Silesian strongholds of the tenth and eleventh centuries in the context of Central Europe*, 261–282. Brno.
- PROFANTOVÁ, N.–VÍCH, D., 2008: Raně středověké osídlení Malé Haná na pomezí Čech a Moravy – Early medieval settlement of Malá Haná, region on the Bohemian-Moravian border, PV 49, 133–164.
- 2012: Zlacený vrchlík z Bošína (okr. Ústí nad Orlicí) a problém dokladů přítomnosti elity ve východních Čechách. In: *Mezi raným a vrcholným středověkem* (Doležel, J.–Wihoda, M., edd.), 197–207. Brno.
- PSOHLAVCOVÁ, M.–STRÁNSKÁ, P., 2018: Hrob s parohovou schránkou z Dobrovize. In: *Profil archeologie středověku. Studie věnované Janu Frolíkovi* (Kapustka, K., ed.), 177–189. Praha.
- ROBAK, Z., 2016: Items decorated with the Tassilo Chalice Style in the Western Slavic Territories, *SIArch LXIII*, 309–340.
- ROSSIGNOL, S., 2011: Überlegungen zur Datierung des Traktates des sog. Bayerischen Geographen. In: *Der Wandel um 1000*. Beier & Beran (Biermann, F.–Keresting, T.–Klammt, A., edd.), 305–316. Langenweissbach.
- RUCHHÖFT, F., 2008: Vom slawischen Stammesgebiet zur deutschen Vogtei. Die Entwicklung der Territorien in Ostholstein, Lauenburg, Mecklenburg und Vorpommern im Mittelalter. Leidorf, Rahden (Westfalen).

- SCHULZE-DÖRRLAMM, M., 2010: Heilige Nägel und heilige Lanzen. In: *Byzanz – das Römerreich im Mittelalter I. Welt der Ideen, Welt der Dinge. Monographien RGZM 84, 1* (Daim, F.–Drauschke, J., edd.), 97–171. Mainz.
- SLÁMA, J., 1973: *Civitas Wistrachi ducis*, HG 11, 3–30.
– 1986: *Střední Čechy v raném středověku*. Praha.
- SMETÁNKA, Z.–KLÁPŠTĚ, J., 1981: Geodeticko-topografický průzkum zaniklých středověkých vsí na Černokostecku, PA LXXII, 416–458.
- SS rer. Germ. VII: *Annales Fuldenses sive Annales regni Francorum orientalis*, MGH, SS rer. Germ. VII. (Kurze, Friedrich, ed.). Hannover 1891.
- STEUER, H., 2014: The Baiuvarii and Thuringi : an ethnographic perspective. In: *Studies in historical archaeoethnology* (Fries-Knoblach, J.–Steuer, H., edd.), 111–143. Woodbridge.
- STOLZ, D.–MOTTL, J.–PROFANTOVÁ, N., 2006: Nález avarského kování na hradišti v Hostimi, ASČ 10, 839–843.
- ŠEBESTA, P., 2013: Geneze nejstarších kostelů v Chebu – Genese der ältesten Kirchen in Eger, AH 38, 291–308.
- ŠMEJDA, L.–TUREK, J.–THRANE, H., 2006: *Archaeology of burial mounds. Ústí nad Labem*.
- ŠOLLE, M., 1977: *Hradsko u Mšena. Část I. Od pravěku do doby slovanské a otázka Canburgu franckých letopisů*, PA LXVIII, 323–393.
– 1993: Kourřim seit der Burgwallzeit bis zur Stadtgründung. In: *Actes du XIIe Congres International des Sciences Préhistoriques et Protohistoriques. T. 4*, 109–113. Bratislava.
– 1998: *Hradsko na Kokořinsku – Canburg franckých analů. Vývoj osídlení od pravěku až po středověk*. Praha.
- ŠTEFAN, I., 2014: Mocní náčelníci od řeky Moravy? Poznámky ke struktuře raných států, AR LXVI, 141–176.
– 2018: Pohanství a počátky křesťanství v Čechách: dialog historie a archeologie. In: *Kostel Panny Marie na Pražském hradě. Dialog nad počátky křesťanství v Čechách* (Wihoda, M., ed.), 146–171. Praha.
- TOMKOVÁ, K., 1998: Quellen zur Erkenntnis der frühmittelalterlichen Besiedlung im Katastern Tismice und Mrzky, PA LXXXIX, 267–302.
- TŘEŠTÍK, D., 1994: Křest českých knížat roku 845 a christianizace Slovanů, ČČH 92, 423–459.
– 1997: *Počátky Přemyslovců*. Praha.
- TUREK, J., 2001: *Tišice, okr. Mělník. Výzkumy v Čechách 1999*, 312–313.
– 1957: *Die frühmittelalterlichen Stammesgebiete in Böhmen*. Prag.
– 1963: *Čechy na úsvitě dějin*. Praha.
– 1967: *Hradisko Příkopy u Kdyně na Domažlicku. K problémům tvrzí na sklonku raného středověku*, SbnNM A 21, 203–208.
- TUREK, R.–HÁSKOVÁ, J.–JUSTOVÁ, J., 1981: *Liubuz Metropolis – tam, kde řeka Cidlina tratí své jméno. Libice nad Cidlinou*.
- UNGERMAN, Š., 2009: Archaika in den frühmittelalterlichen Gräbern in Mähren. In: *My Things Changed Things. Social Development and Cultural Exchange in Prehistory, Antiquity, and the Middle Ages* (Maríková Vlčková, P.–Mynářová, J.–Tomášek, M., edd.), 224–256. Prague.
- VANÍČEK, V., 2014: *Svatý Václav: panovník a světec v raném středověku*. Praha.
- VIDA, T., 2018: Being Avar! A Case Study for Changes in the Social Display of Identity in the Early Avar Period. In: *Lebenswelten zwischen Archäologie und Geschichte. Festschrift für Falko Daim zu seinem 65. Geburtstag, Monographien des RGZM 150. Teil 1* (Drauschke, J.–Kühtreiber, K.–Kieslinger, E.–Kühtreiber, T.–Scharrer-Liska, G.–Vida, T., edd.), 419–436. Mainz.
- VIDEMAN, J.–PROFANTOVÁ, N., 2014: An der Ostgrenze des Frankenreiches. Ein Hortfund von Denaren von Ludwig dem Heiligen bei Jedomělice (Bez. Kladno), *Quaestiones Medii Aevi Novae* 19, 367–389.
- VÍCH, D.–ŽÁKOVSKÝ, P., 2012: Soubor kovových předmětů z dosud neznámé lokality na Litomyšlsku, AR LXIV, 89–128.
- WIHODA, M., 2018: Od křtu českých knížat k christianizaci Čechů. In: *Kostel Panny Marie na Pražském hradě. Dialog nad počátky křesťanství v Čechách* (Wihoda, M., ed.), 131–145. Praha.

- WOLFRAM, H., 1995: Grenzen und Räume: Geschichte Österreichs vor seiner Entstehung: 378–907. Wien.
- ZÁBOJNÍK, J., 1991: Seriation von Gürtelbeschlaggarnituren aus dem Gebiet der Slowakei und Österreich.
In: K problematike osídlenia stredodunajskej oblasti vo včasnóm stredoveku, 219–321. Nitra.

Zusammenfassung

Metallartefakte als Schlüssel zur Landschaft und Gesellschaft des vorpřemyslidischen Böhmens

Der Zeitraum vom siebten bis Mitte neuntes Jahrhunderts stellt in der Geschichte Böhmens ein typisches „dunkles Zeitalter“ dar. Zwar verfügen wir über eine gewisse Sammlung schriftlicher Quellen, von denen die böhmischen Angelegenheiten jedoch nur fragmentarisch und durchweg durch eine äußere Perspektive behandelt werden, sodass sie kein kompaktes Narrativ begründen. Auf diese Weise kann dies nicht die Rolle eines primären Interpretationsrahmens einnehmen, und man muss sich anderen Ausgangspunkten zuwenden, um die „stummen“ archäologischen Quellen zu verstehen. Unter ihnen spielen Metallgegenstände mit einem hohen Interpretationspotenzial eine wichtige Rolle, für welche die Quellenkategorie *signifikantes Metallartefakt* neu abgegrenzt wurde. Es handelt sich um einen arbiträr abgegrenzten Bestandteil des Spektrums archäologischer Funde, bei denen ein deutlich höherer Quellenaussagewert vorausgesetzt werden kann, als wie er von gängigen, häufig sich wiederholenden archäologisch erfassten Situationen geboten wird. Hierzu zählen wir vor allem Artefakte mit symbolischen, besonders Statusmerkmalen (vornehmlich Bestandteile von Trachten, im beobachteten Zeitraum beispielsweise Gürtelverzierungen, Frauenschmuck, Militaria u.ä.) oder Gegenstände, die chronologisch und provenienzmäßig deutlich verankert sind (für die Zeit des frühen Mittelalters charakteristisch die Münzen). Das Quellenpotenzial der bezeichneten Metallgegenstände wird häufig durch technologische Auffälligkeiten noch gesteigert (z.B. Oberflächenbehandlungen und Verzierungen oder die Konstruktionsmerkmale von Waffen), die es erlauben, qualitative Gesichtspunkte in die Interpretation miteinzubringen. Gleichzeitig unterliegen solche Artefakte nur wenig einer Regionalisierung, sodass sie überregionale Kontakte gut widerspiegeln und der hohe Grad ihrer chronologischen Sensibilität ebenfalls wesentlich ist.

Die interpretatorische Bedeutung des heute bekannten Korpus signifikanter Metallartefakte aus dem Raum Böhmens wird von den Verfassern gegenüber der konventionellen archäologischen Erfassung validiert. Resultat ist die Feststellung, dass die Forschungsdaten der bezeichneten Metallfunde das Gebiet Böhmens nicht gleichmäßig bedecken, da sie in diesem Umfang nicht systematisch gesammelt wurden. Andererseits erweisen sie sich aber als eine alternative Evidenz, die in beträchtlichem Maße von den allgemeinen Fachkenntnissen genetisch unabhängig ist. Besonders für Gebiete mit einer hohen Datendichte (Regionen Český Brod und Kolín, Unterlauf der Berounka) und umgekehrt für Rand- und Peripheriegebiete, aus denen wir über keine gängigen archäologischen Belege menschlicher Aktivitäten verfügen, eröffnen sie neue Interpretationsmöglichkeiten und enthüllen bis dahin völlig unbekannte Erscheinungen, die überregionale, miteinander verknüpfte Produktions- und Distributionszentren, selbständige Sitze oder Standorte der höchsten gesellschaftlichen Eliten oder Schlachtfelder umfassen. Sie bereichern die archäologische Erfassung ferner um beweiskräftige Belege für die Nutzung bedeutender Verkehrskorridore und vergrößern den Fundbestand der tschechischen Archäologie um völlig neue Fundkategorien (beispielsweise karolingische Münzen, Hieb Waffen wie Langsax oder Säbel, Verzierungen von Pferdegeschirr und einige Frauenschmuckarten). In der Gesellschaft des vorpřemyslidischen Böhmens wurde die Präsenz von niederen Eliten und einer in der Landschaft verstreuten Kämpferschicht festgestellt, sowie das Vorkommen von gesellschaftlichen Spitzen, die fähig waren, die exklusivsten Produkte ihrer Zeit zu erzielen, sowie auf die kunsthandwerkliche Produktion spezialisierte und in den überregionalen Tauschhandel eingebundene

Gemeinschaften. Für die Archäologie und die historischen Disziplinen eröffnen sich auf diese Weise viel komplexere Sichtweisen auf die Landschaft und die Gesellschaft Böhmens des 7. bis zum ersten Drittel des 9. Jahrhunderts, als die, derer sich die bisherigen synthetischen Sichtweisen auf diese Problematik bedient haben.

Die vorliegende Studie entstand im Rahmen des Projektes GA ČR Zwischen dem awarischen und karolinischen Reich. Knotenpunkte der Fernkontakte im Böhmen des 8.–9. Jahrhunderts (18-00477 S), getragen in den Jahren 2018–2020 von der Abteilung Archäologie des Mittelalters des Instituts für Archäologie der Akademie der Wissenschaften der Tschechischen Republik, Prag.

Mgr. Jan **Hasil**, Ph.D., Archeologický ústav AV ČR Praha, v. v. i., Letenská 4, 118 01 Praha, Česká republika, hasil@arup.cas.cz

PhDr. Naďa **Profantová**, CSc., Archeologický ústav AV ČR Praha, v. v. i., Letenská 4, 118 01 Praha, Česká republika, profantova@arup.cas.cz

Mgr. Kateřina **Levá**, Archeologický ústav AV ČR Praha, v. v. i., Letenská 4, 118 01 Praha, Česká republika, leva@arup.cas.cz



Toto dílo lze užít v souladu s licenčními podmínkami Creative Commons BY-NC-ND 4.0 International (<https://creativecommons.org/licenses/by-nc-nd/4.0/legalcode>). Uvedené se nevztahuje na díla či prvky (např. obrazovou či fotografickou dokumentaci), které jsou v díle užity na základě smluvní licence nebo výjimky či omezení příslušných práv.

