

Bravermanová, Milena; Březinová, Helena; Bureš Víchová, Jana

## Textilie z tumby sv. Václava

*Archaeologia historica*. 2020, vol. 45, iss. 1, pp. 293-327

ISSN 0231-5823 (print); ISSN 2336-4386 (online)

Stable URL (DOI): <https://doi.org/10.5817/AH2020-1-14>

Stable URL (handle): <https://hdl.handle.net/11222.digilib/142969>

License: [CC BY-NC-ND 4.0 International](#)

Access Date: 28. 11. 2024

Version: 20220831

Terms of use: Digital Library of the Faculty of Arts, Masaryk University provides access to digitized documents strictly for personal use, unless otherwise specified.

## TEXTILIE Z TUMBY SV. VÁCLAVA

MILENA BRAVERMANOVÁ – HELENA BŘEZINOVÁ – JANA BUREŠ VÍCHOVÁ

**Abstrakt:** *Ve sbírkách Pražského hradu je uložen cenný soubor textilií pocházejících z tumby sv. Václava († 935). Ostatky knížete byly ze Staré Boleslavi na Pražský hrad přeneseny několik let po jeho smrti a uloženy do jižní apsidy rotundy sv. Víta. Hrob se nacházel po staletí stále na stejném místě, ve středověku došlo k vybudování nadzemní tumby a oltáře, které byly dále několikrát upravovány. Ostatky spolu s inventářem, především textiliemi, byly vyzvednuty v roce 1911, a to jak z oltáře, tak z olovené truhly nacházející se pod úrovní podlahy. Celkem 18 tkanin bylo restaurováno v letech 2002–2003, byl proveden textilně technologický průzkum a v letech 2018 a 2019 došlo i k jejich celkovému novému vyhodnocení. Tkaniny pocházejí z širokého období, a to od 11.–12. století až po 15. století. Největší množství jich je ze 13.–14. století. Oblasti, kde byly zhotoveny, se nacházejí ve všech tehdejších hedvábnických centrech, a to v severní Číně, ve Střední Asii, na Předním východě, v Egyptě, ve Španělsku a Itálii. Nejstarší z látek byla utkána technikou samitum, ostatní jsou lampasy. Nevzorované textilie jsou ve vazbě plátňové nebo keprové. Látky pocházející z tumby sv. Václava jsou druhotnými relikviemi, neboli předměty, které se dostaly do kontaktu s ostatky světce.*

**Klíčová slova:** *Pražský hrad – sv. Václav – samitum – lampas – relikviářové tkaniny.*

### *Fabrics from the tomb of St. Wenceslas*

**Abstract:** *The Prague Castle collections hold a precious series of fabrics from the tomb of St. Wenceslas († 935). The remains of the prince were transferred to Prague Castle from Stará Boleslav several years after his death, and were interred in the south apse of St. Vitus Rotunda. For centuries, the grave remained in the same place. In the Middle Ages an above-ground tomb and altar were constructed, later modified several times. The remains and the grave goods, mostly fabrics, were removed from the altar and the lead tomb situated underneath the floor in 1911. In total, 18 fabrics were restored in 2002–2003, textile and technological analyses were conducted, and in 2018 and 2019 the items were newly assessed. The fabrics come from a broad period spanning the 11th/12th century and the 15th century. Most fabrics date from the 13th–14th century. The regions in which the fabrics were produced are located in all major silk-making centres of the time: north China, central Asia, the Near East, Egypt, Spain and Italy. The oldest fabric was woven with the samitum technique, the others are lampas fabrics. The fabrics without patterns are in plain or twill weave. The fabrics from the tomb of St. Wenceslas are secondary relics, i.e. objects which were in contact with the saint's remains.*

**Key words:** *Prague Castle – St. Wenceslas – samitum – lampas – reliquary fabrics.*

## 1 Úvod

Ve sbírkách Pražského hradu je uložen cenný soubor textilií pocházejících z tumby sv. Václava. Z tumby byl vyjmut a částečně zapsán do Chrámového pokladu již v roce 1911 (inv. č. K 431, 432; Podlaha 1911). V roce 1985 byla tato část nevhodně restaurována ve Státních restaurátorských ateliérech (1985), jejich předběžné zhodnocení následně provedla N. Bažantová (1996, 19–51).<sup>1</sup> V roce 2000 byla nalezena druhá část souboru ve skříní v bývalém prostoru Kapitulní knihovny v Házmburské kapli, která se nachází v přízemí Velké věže. Nejprve však nebylo zřejmé, že tyto látky přináležejí ke svatováclavským textiliím zapsaným v Chrámovém pokladu. To se ukázalo v roce 2002, kdy jejich textilně technologický průzkum provedla K. Spittel (2002). V roce 2003 probíhalo nové restaurování látek z Chrámového pokladu a při té příležitosti se k nim přiřadil i soubor nalezený v Házmburské kapli (Otavská 2003).<sup>2</sup> Všechny textilie byly adjustovány společně (inv. č. PHA 2/1).<sup>3</sup>

1 Základní textilně technologický průzkum provedla A. Samohýlová.

2 Soubor textilií byl z nyní neznámého důvodu rozdělen na dvě části zřejmě již v době vyjmutí z tumby v roce 1911, přičemž na část uloženou v Házmburské kapli se postupem času zapomnělo.

3 HS10996, HS25781, HS25782, HS25783, HS25784, HS25785, HS25786, HS25787, HS25788, HS25789, HS25790, HS25791, HS25792, HS25793.

V rámci současného celkového zpracování všech textilií z archeologických kontextů na Pražském hradě bylo přistoupeno rovněž ke zhodnocení celého souboru tkanin z tumbly sv. Václava. Byla provedena jak revize starších závěrů, tak nová interpretace – ta je předmětem předkládaného článku.

## 2 Hrob sv. Václava

Kníže Václav byl zabit v roce 935 na hradišti ve Staré Boleslavi. Události, které po jeho zavraždění bezprostředně následovaly, s menšími odchylkami popisují legendy. Podle *Crescente fide* bylo tělo sv. Václava „(...) *chvatně uloženo do hrobu* (...)“ (Utrpení sv. Václava mučedníka 187, bavorská recenze; Ludvíkovský 1958, 61, česká recenze).<sup>4</sup> První staroslověnská legenda uvádí podrobnější záznam: „[tělo sv. Václava] (...) *kněz Krastěj vzal a položil před chrámem a zakryl jej tenkým plátnem. A jeho matka, když uslyšela, že její syn byl zavražděn, hned přispěchala a hledala ho. A spatřivše jej, klesla na jeho srdce. A s pláčem sbírala údy těla jeho, svého syna. A když ho sebrala, neodvážila se ho nést do svého domu. Ale umyvše a obléknuvše jej na dvoře knězově, odnesli ho a položili v kostele (...). Potom povolali kněze jménem Pavel, aby nad ním vykonal modlitbu. A pohřbili úctyhodné tělo, (...)*“ (Bláhová–Konzal 1976, 120, minejní redakce; Bláhová–Konzal 1976, 72, Vostokovova redakce). Podle Gumpoldovy (Gumpoldův život Václava knížete českého, 161) a Druhé staroslověnské legendy (Bláhová–Konzal 1976, 172) „(...) *uzavřeli pak svaté tělo uctivě do rakve, a vykonavše nad ním předepsané obřady, pohřbili ho před kostelem, poblíž místa vítězství* (...)“.<sup>5</sup> Kristiánova legenda zaznamenává: „(...) *bezduché tělo matka* (...) *s některými věrnými sebrali, a toliko do hrobu je položivše, zemí je zasypali* (...)“ (Pekař 1906, 115). Podle Vavřince „(...) *mrtvé tělo leželo po nějaký čas nepohřbeno v téměř chrámě, kde dotrpěl* (...)“ (Vavřince, mnicha sv. Benedikta Utrpení sv. Václava, 178).

Přestože popisy se poněkud různí, je možné se domnívat, že první místo posledního odpočinku knížete Václava se snad nalézalo v kostele sv. Kosmy a Damiána a bylo velmi prosté. Přes všechny nové objevy na hradišti ve Staré Boleslavi zůstal zatím tento kostel archeologicky nedoložen (Boháčová 2010, 168).

První staroslověnská legenda dále uvádí, že Václavova krev třetí den zmizela a „(...) *vystoupila v chrámě nad ním* (...)“ (Bláhová–Konzal 1976, 120, minejní redakce, Bláhová–Konzal 1976, 72, Vostokovova redakce). Asi tím byl míněn jakýsi baldachýn uvnitř kostela (Cibulka 1934, 368–369) anebo hrobová kapse, která by v tomto případně musela stát vně kostela (Sommer 2000, 242–243). Tuto možnost Gumpoldova a Druhá staroslověnská legenda naznačují.

K době, kdy ostatky sv. Václava ještě spočívaly ve Staré Boleslavi, se váže zmínka v Kristiánově legendě o tom, že po čase Václavova sestra Přibyslava hrob otevřela a přidala k mrtvole uťaté bratrovo ucho (Pekař 1906, 118–119). Podobnou historku popisuje Vavřinec, mělo se ale jednat o ruku (Vavřince, mnicha sv. Benedikta Utrpení sv. Václava, 178).<sup>5</sup>

Po určité době byly ostatky sv. Václava z podnětu bratra Boleslava I. ze Staré Boleslavi přeneseny do rotundy sv. Víta na Pražském hradě. V legendách *Crescente fide* (Utrpení sv. Václava mučedníka, 187, bavorská recenze; Ludvíkovský 1958, 62, česká recenze), Gumpoldově (Gumpoldův život Václava knížete českého, 161), Kristiánově (Pekař 1906, 116) a Druhé staroslověnské legendě (Bláhová–Konzal 1976, 172) je napsáno, že k tomu došlo za tři roky. Naopak Vavřinec spojuje přenos až s dobou episkopátu sv. Vojtěcha (Vavřince, mnicha sv. Benedikta Utrpení sv. Václava, 179). Translace probíhala v noci a došlo k ní – zdá se – bez přítomnosti církevních autorit. Jediný, kdo uvádí, že se přenosu účastnil biskup – a to sv. Vojtěch –, je opět Vavřinec.

D. Třeštík spojil translaci až se snahami o zřízení pražského biskupství a posunul ji do 60. let 10. století (např. Třeštík 2002, 314), objevují se však i názory, že to bylo o něco dříve, například na začátku 50. let (např. Kubín 2011, 139–141).

4 České překlady citací pramenů byly převzaty z těchto publikací: Hrdina–Bláhová 1972; Chaloupecký 1939; Králík 1969.

5 D. Třeštík doložil, že „ucho“ v Kristiánově legendě je důsledkem špatného přečtení místa v původní, dnes ztracené, předloze (1997, 225–229).

Na Pražském hradě byl sv. Václav pohřben do rotundy sv. Víta, kterou sám založil. V legendě *Crescente fide* je napsáno, že tělo bylo pohřbeno v rakvi „vedle oltáře“ (Utrpení sv. Václava mučedníka, 188, bavorská recenze; Ludvíkovský 1958, 62, česká recenze), podle První staroslověnské legendy „(...) *po pravé straně oltáře 12 apoštolů, který sám vybudoval* (...)“ (Bláhová–Konzal 1976, 121, minejní redakce; Bláhová–Konzal 1976, 73, Vostokovova redakce). Gumpoldova legenda zaznamenává, že sv. Václav byl pohřben za jásavého zpěvu lidu a kněží „před samým oltářem“ (Gumpoldův život Václava knížete českého, 162), Druhá staroslověnská legenda doplňuje, že tomu bylo „na jižní straně přímo pod oltářní stupně“ (Bláhová–Konzal 1976, 174). Kristiánova legenda uvádí, že sv. Václav byl pohřben „v rakvi v bazilice“ (Pekař 1906, 119). Trochu jiný údaj má Vavřinec, který poznamenává, že tělo sv. Václava bylo uloženo „(...) ve stříbrné rakvi v chrámu sv. Víta (...)“ (Vavřinec, mnicha sv. Benedikta Utrpení sv. Václava, 180).

Podle všeho se tedy zřejmě zahloubený světcův hrob nacházel ve svatovítské rotundě v jižní apsidě podkovovitého tvaru. To, že se jednalo o hrob vyhloubený v zemi, snad dokazují nálezy z roku 1911, a to nejenom stavebně historický průzkum místa, ale i obsah pozdější gotické rakve, do níž byla uložena nápisem označená „prst“ z původního Václavova hrobu (Podlaha 1911).

Po výzkumu provedeném v roce 1911 se za zbytek původního Václavova hrobu, jak napsal K. Hilbert, považovala „(...) *mělká prohlubeň nacházející se pod současným Václavovým hrobem* (...)“. Dále se předpokládalo, že oltář dvanácti apoštolů nezměnil po celou dobu svoji polohu (Hilbert 1934, 222, 228). Na základě revize všech pramenů dnes existuje poněkud odlišná interpretace. První etapou svatovítské rotundy byla stavba lodi s východní apsidou. Ve druhé etapě byla pro uložení ostatků sv. Václava zřízena jižní apsida a snad první oltář dvanácti apoštolů. Třetí stavební etapou, pravděpodobně za episkopátu biskupa Šebíře (biskupem od roku 1030, zemřel 1067), bylo zbourání vnitřního prstence jižní apsidy a vybudování nového vnějšího obvodového zdíva. Prstencový tvar apsidy se tak o něco zvětšil. Hypoteticky je možné uvažovat i o tom, že třetí fázi by bylo možné spojit se snahami o ustanovení pražského biskupství, i když tato aktivita není písemně doložena. Na korunu severovýchodního ramene nezbořeně části starší rotundy byl tehdy umístěn základ nového oltáře dvanácti apoštolů. Ve čtvrté etapě, nadále za Šebíře, došlo ke změnám v interiéru jižní apsidy, především byla snížena úroveň podlahy a byla pořízena nová omítka. V páté etapě, stále ještě za Šebířova episkopátu, byla apsidální kaple od lodi oddělena příčkou (Frolík a kol. 2000, 145–209). Přestože za těchto stavebních etap došlo v apsidě k různým činnostem, o samotné úpravě hrobu nemáme žádnou zprávu.

Jižní apsida svatovítské rotundy je od roku 1911 špatně přístupná, a proto ověřit nálezovou situaci, tak jak ji zanechal K. Hilbert, je složité. Je však zřejmé, že s oltářem dvanácti apoštolů K. Hilbert ztotožnil blok zdíva dochovaný na zdívu vnitřního prstence. Toto hypotetické zdívo je však vzhledem k poloze bloku mladší. Pokud se zbytek nejstaršího oltáře dochoval, je dnes ukryt na fragmentu zdíva lodi a pod základem gotického oltáře (Frolík a kol. 2000, 198).

Samostatnou otázkou je existence oltáře zasvěceného přímo sv. Václavu, který v souladu se zvyklostmi vázícími se ke světeckým hrobům mohl být s hrobem svatého knížete propojen. J. Cibulka s tímto oltářem počítal, podporou mu byly především údaje v Gumpoldově a Druhé staroslověnské legendě. Oltář sv. Václava umístil v ose apsidy do pozadí za jeho hrob (Cibulka 1934, 387–388). Problémem je, že J. Cibulka, který převzal údaje K. Hilberta, považoval vnitřní prstencový zdíva jižní apsidy za mladší, a nikoliv za starší. Do starší menší apsidy by se tento oltář, pokud by byl zděný, nevešel, nanejvýše by se mohlo jednat o oltář přenosný. Pokud ale autoři Gumpoldovy a Druhé staroslověnské legendy měli na mysli skutečně zděný oltář sv. Václava, potom bychom výstavbu vnějšího prstence apsidy museli datovat do doby okolo zřízení biskupství, a nikoliv až do doby Šebířovy. To však odporuje údajům v Kosmově kronice, kde je jako původce stavebních úprav apsidy uveden Šebíř (Kosmas, 228). Situaci je možné uzavřít domněnkou, že v první fázi u hrobu sv. Václava jemu zasvěcený oltář pravděpodobně nestál.

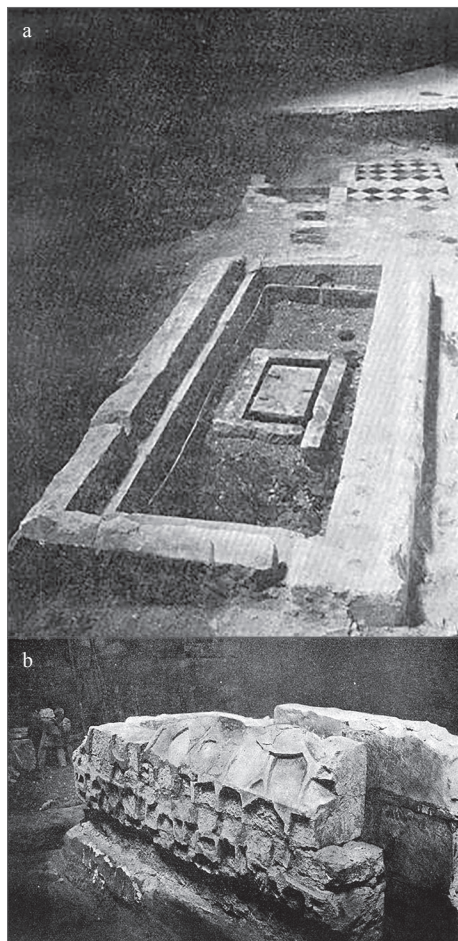
V době, kdy se již začala šířit pověst o novém pražském světci, měla sestra sv. Václava Přibyslava s dalšími pomocníky oddělit od ostatků čelist a v dílech ji rozdat sobě a přátelům jako relikvie. Za to byli podle Kristiánovy legendy stiženi „pomstou Boží“ (Pekař 1906, 124).

Kolem poloviny 11. století rotunda sv. Víta již nevyhovovala nárokům na biskupský kostel a postupně ustoupila bazilikální novostavbě. Hrob sv. Václava byl ponechán na místě, kolem byla postavena nová kaple nacházející se při jižní straně východního chóru baziliky. Při úpravách byla zvýšena úroveň terénu, odbourán prstenec apsidy i příčka oddělující původní kapli. Na zvýšené podlaze byl zřízen nový oltář dvanácti apoštolů. Nadále však nemáme žádnou zprávu o jakémkoliv úpravě hrobu sv. Václava (Frolík a kol. 2000, 202).

Konkrétní zmínka o místě posledního odpočinku sv. Václava se v Druhém pokračovateli Kosmy vztahuje až k roku 1245, kdy oltář nad hrobem sv. Václava byl opraven a nově konsekrován (Druhé pokračování Kosmovo, 285). Jak dosvědčují ve 20. století v tumbě sv. Václava nalezené textilie, na místo světceva posledního odpočinku se tehdy dostaly i drahocenné látky.

Za Lucemburků byla hrobu sv. Václava věnována, až na několik výjimek, mimořádná péče. Podle Beneše Krabice z Weitmile nechal Karel IV. k okrase místa zhotovit sochy dvanácti apoštolů (Beneš Krabice z Weitmile, 488). Jan Lucemburský je sice v roce 1336 dal v zástavu svým věřitelům (Beneš Krabice z Weitmile, 332, 423, 488), ale již v roce 1341 listinou ustanovil, aby veškeré stříbrné doly v Čechách odváděly kapitule u sv. Víta desátek z důchoďů, ježž byly povinny dávat královské komoře. Z toho měly být zbudovány skvostné hroby sv. Václava a sv. Vojtěcha se stříbrnými deskami, pozlacenými sochami, kamejemi a drahokamy (Eršil–Pražák 1956, č. 184).

K zásadní úpravě světceva hrobu, vyjmutí jeho ostatků – kromě nejpozději v roce 1305 oddělené lebky (Petra Žitavského Kronika zbraslavská, 94) – a k jejich novému uložení došlo mezi lety 1346–1348. Při průzkumu místa v roce 1911 se zjistilo, jak toto nové aranžmá vypadalo (obr. 1). Pod úroveň podlahy pod kamennou deskou byla vložena olověná truhla s vyjmutou hrobovou prstí a zbytky dřevěné rakve z předpokládaného původního světceva hrobu. Do této truhly byla vložena i menší olověná truhlice, vyplněná dřevěnou skříňkou potaženou kůží. Nad úroveň podlahy byla zřízena dřevěná domečkovitá schrána, umístěná na oltáři (Podlaha 1911). Schrána i oltář byly zdobené polodrahokamy, kamejemi, perlami a zlatými pláty (Podlaha–Šittler 1903, inventář z roku 1354, zápis č. 26; inventář z roku 1355, zápis č. 124). Manželky Karla IV., ale i pražští měšťané také v té době hrob obdarovávali šperky, kříži, čalouny, příkrovy a paramenty (Podlaha–Šittler 1903, inventář z roku 1354, zápisy č. 90, 206, 207, 231).



Obr. 1. Pohled na zbytky gotického náhrobku sv. Václava. a – podzemní část; b – nadzemní část. Podle Podlaha 1911.

Abb. 1. Blick auf die Überreste des gotischen Grabmals des hl. Wenzel. a – unterirdischer Teil; b – oberirdischer Teil. Nach Podlaha 1911.

V roce 1366 byla jako součást katedrály dostavěna gotická kaple sv. Václava a při té příležitosti byl zřízen i nový oltář – oltáři z roku 1348 byla odbourána mensa až ke kamenným deskám chránícím spodní část hrobu. V roce 1367 došlo k vysvěcení nového oltáře, jak to dosvědčuje listina Jana Očka z Vlašimi nalezená v roce 1911 (Podlaha 1911, 9). V inventáři Svatovítského chrámu z roku 1387 se dochoval záznam popisu nové tumby. Byla to obdélníková hranolovitá skříň se stříškovitým víkem, na čelní straně bylo poprsí Karla IV. a jeho manželky vyřezané v sardonyxech s korunkami ze zlata, perel a drahokamů, nad nimi soška sv. Václava v rukách držící kopí s praporem a štít. Vše bylo zdobeno rubíny, safíry, perlami, kamejemi a moniliemi. Též plochy mezi reliéfy byly posázeny moniliemi. Severní obdélná stěna tumby byla pokryta osmnácti umělecky ztvárněnými deskami s reliéfy ve třech řadách nad sebou. Počítalo se i se zasazením deskovitě schránky pro zlomek domnělého autografu evangelia sv. Marka. Tumba byla pokryta vodorovným víkem s kamejemi a křížkem a dále stříškovitým víkem opět s reliéfy. Jižní a západní strany tumby byly bez ozdob, pokryté pouze zlatými pláty (Podlaha–Šittler 1903, inventář z roku 1387, Tumba scti Wenceslai, LIII–LVI).

I v dalších letech jsou v inventářích Svatovítského chrámu zmiňovány drahocenné dary, které byly věnovány hrobu českého patrona. Opět to byly především textilie (Podlaha–Šittler 1903, inventář z roku 1396, zápis č. 158).

Od konce 14. století po následující období začalo docházet k poškozování tumb, materiál z ní často sloužil k úhradě různých výdajů. Například Jan Zhořelecký chtěl za utržené peníze vyplatit svého bratra Václava IV. ze zajetí, pro všeobecné pohoršení ale skvosty vrátil. Zkázou obložení tumby završil v roce 1420 král Zikmund, který její velkou část zcizil. To už bylo obložení tumby na Karlštejně, kam jej nechal v roce 1411 převézt Václav IV. Do roku 1425 byl zbytek výzdoby rozkraden. Od té doby stála ve svatováclavské kapli holá schrána, překrytá pravděpodobně jenom pokrývkami (Podlaha–Šittler 1903, inventář z roku 1420, Inventarium rerum in capella s. Wenceslai; inventář z roku 1496, Inventarium rerum capellae sancti Wenceslai).

Požár roku 1541 ostatky sv. Václava nezasáhl, bylo ale poničeno okolí tumb. Domečkovitá schrána byla tehdy zřejmě vložena do kamenného podstavce oltáře a překryta deskou, neboť plameny ostatkům neuškodily (Beckovský 1880, 97). Další nepříznivou událostí, která se dotkla okolí svatováclavské tumby, bylo řádění kalvinistů v katedrále v roce 1619. Alespoň ty nejhorší ztráty se po opětovném nastoupení snažili odstranit habsburští panovníci a příslušníci jejich rodiny pomocí darů (Berghauer 1761, 100; Pešina z Čechorodu 1673, 110).

V roce 1671 nechal arcibiskup Matouš Ferdinand Sobek z Bilenberka mensu původního oltáře obložit bílým a červeným mramorem a do ní vložit větší nově zhotovenou dřevěnou truhlici s ostatky (Podlaha 1911). Oltář byl tehdy vyzdoben stříbrnými svícny a sochami andělů a sv. Václava, v zadní části byl oltářní nástavec se zasklenou schránkou pro přílbu sv. Václava. Na oltáři také stál tabernákl z drahokamů, práce rodiny Misseroniů (Berghauer 1736, 121–122). V roce 1806 byly svícny a socha prodány do mincovny, místo nich byly na oltář postaveny sochy dřevěné. Chudou úpravu místa posledního odpočinku českého patrona částečně změnil světící biskup Karel Průcha. V roce 1881 dal zříditi nový střízlivý oltářní nástavec a na něj postavil dřevěnou polychromovanou sochu světce (Podlaha 1911).

Situace se obrátila až na začátku 20. století. V roce 1905 probošt svatovítské kapituly Antonín Hora věnoval větší peněžní obnos na novou tumbu a oltář sv. Václava. Proto došlo v roce 1911 k otevření oltáře. Byl též proveden stavebně historický průzkum celého místa a poté i antropologický průzkum světcových ostatků (Podlaha 1911). Podle návrhu Kamila Hilberta byl v letech 1912–1913 na nalezených zbytcích gotické oltářní mensy a tumb postaven nový oltář, který je pokusem o rekonstrukci původního stavu. Oltář stojí na západní části náhrobku, východní část je podložena schodem sestaveným z kusů starého kamene, spodní část náhrobku je podle středověkého vzoru obložena leštěnými kameny pocházejícími ze starých surovin. Na náhrobku stojí nová dřevěná domečkovitá schrána (obr. 2). Tato úprava přetrvává dodnes.



Obr. 2. Kaple sv. Václava, současný stav. © Správa Pražského hradu, foto J. Gloc.

Abb. 2. St. Wenzelskapelle, gegenwärtiger Zustand. © Verwaltung der Prager Burg, Foto J. Gloc.

### 3 Inventář hrobu

Část inventáře byla vyzvednuta 4. dubna 1911, kdy došlo k otevření oltáře. Další část potom 29. dubna téhož roku, kdy byl prozkoumán obsah olověné truhly, nacházející se pod úrovní podlahy.

#### *Vnitřní prostor oltáře*

Ve vyzdřeném prostoru oltáře se našly zbytky prken z truhlice pořízené v roce 1671 a gotická domečkovitá schránka o přibližných rozměrech: délka 40 cm, šířka 20 cm a výška 20 cm. V ní se nacházely ostatky. Vnitřek schránky měl být potažen nevorovanou hedvábnou látkou světlehnědé barvy. Zvnějšku měla být schránka zahalena žlutozelenou „damaškovou“ látkou, která splývala a pod dnem byla spojena pomocí kroužků a provlečené šňůrky. Dále se našla malá olověná krabička se zetlelými zbytky relikvií obalená pergamenovou konsekrační listinou s pečetí Jana Očka z Vlašimi z roku 1367. Též byla vyzvednuta pozdně renesanční skleněná relikviářová schránka zdobená náboženskými motivy, kterou v roce 1671 do oltáře vložil arcibiskup Sobek. Ten také do prostoru oltáře vložil látkový váček s ostatky sv. Lazara z Betánie, sv. Ananiáše, sv. Klementa a sv. Blažeje, které v roce 1370 z Mantovy přivezl Karel IV.

Tkaniny, ležící na troskách truhlice pořízené arcibiskupem Sobkem, byly charakterizovány jako renesanční a popsány takto (Podlaha 1911, 30):

- a) látka červená se žlutým vzorem granátového jablka,
- b) látka tmavohnědá s tmavozeleným vzorem granátového jablka,
- c) látka hnědožlutá s tmavozeleným vzorem, v němž mimo rostlinné stylizované prvky jsou symetricky proti sobě postavené labuť a delfin,
- d) látka tmavozelená se žlutým vzorem úzkých pruhů oddělených od sebe řadou srdcovitých lupenů, v pruzích se střídají dva různé ornamenty rostlinné,
- e) látka hnědožlutá s tmavozeleným vzorem, základní motiv je makovice,
- f) malý kousek červené látky s pletencovým motivem.

#### *Podzemní olověná truhla*

Olověná truhla o přibližné délce 200 cm a šířce 70 cm, na obou koncích opatřená zámky, se nacházela ve vyzdřeném podzemním prostoru. Na jejím víku byla položena olověná nápisová destička z roku 1348 sdělující, že ve schráně se nachází prst sebraná z původního hrobu svěťce. Truhla byla zaplněna hlinou s úlomky dřeva, uprostřed se nacházel malý „hrůbek“ ohraničený čtyřmi kameny. Z něj vyčnívala malá olověná truhlice o délce 44,5 cm, šířce 27,5 cm a výšce 31,5 cm. Víko bylo připevněno pomocí závěsů a petlice. Pod ním byla stříbrná destička též z roku 1348 oznamující, že zde jsou kosti a prach sv. Václava, „*sebrané v zemi tohoto hrobu*“. Truhlička byla vyplněná drobnými kůstkami, hlinou, dřevem a zbytkem jakési dřevěné skříňky, kdysi potažené kůží. Mezi nálezy byly i mince Přemysla Otakara II. a Václava II. a pečeť Arnošta z Pardubic. Fragments červené a nahnědlé hedvábné tkaniny shodné s látkami nalezenými v domečkovité schráně v oltářním prostoru svědčí o tom, že ostatky byly ve stejnou dobu rozděleny do hrobní dutiny nacházející se pod oltářem a do schránky postavené na oltář (Podlaha 1911).

### 4 Textilně technologický rozbor textilií<sup>6</sup> a jejich interpretace

V letech 2002–2003 bylo restaurováno čtrnáct tkanin pocházejících z tumbly sv. Václava (viz 4.1 až 4.11), dále textilní váček s podšívku (viz 4.12), do kterého byly vloženy ostatky sv. Lazara,

<sup>6</sup> Detailní textilně technologický rozbor textilií je uveden v příloze na konci článku.



sv. Ananiáše, sv. Klementa a sv. Blažeje původně zřejmě zabalené do dalších dvou látek (viz 4.13; Spittel 2002; Otavská 2003).

Základem odborného zpracování archeologických textilií je provedení textilně technologického průzkumu, který zahrnuje technologický rozbor a podrobnou dokumentaci. Následuje jeho vyhodnocení, shromáždění soudobých analogií a zasazení do celkového rámce dobové textilní výroby. V závěrečné interpretaci jsou též zapracovány historické zprávy týkající se předmětu výzkumu (k metodologii viz Bravermanová–Březinová–Urbanová 2011).

Nově provedené vyhodnocení textilií z tumby sv. Václava je součástí systematického průzkumu a publikace archeologických textilií v ČR, které jsou zde prováděny v posledních dvaceti letech a jsou plně v souladu s evropským bádáním (Bravermanová–Březinová 2017).

#### 4.1 Tkanina s pletencem, palmetami, perlovcem a zvířaty (obr. 3)

Zachovala se v osmnácti fragmentech, z nichž největší (č. 1) má výšku 12,8 cm a šířku 28,5 cm.<sup>7</sup> Tkanina je hedvábné samitum, kdy nitě hlavní osnovy leží mezi vrstvami útků a vazná osnova provazuje *par passée* v keprové vazbě 1/2 Z.<sup>8</sup> Vzorování je tvořeno třemi systémy útků.

Samitum bylo bohatě od jednoho kraje k druhému kraji tkaniny protkávané kovovým *lancé* útkem, naproti tomu zelený (případně hnědý) *broché* útek se objevuje jenom v některých detailech vzoru.

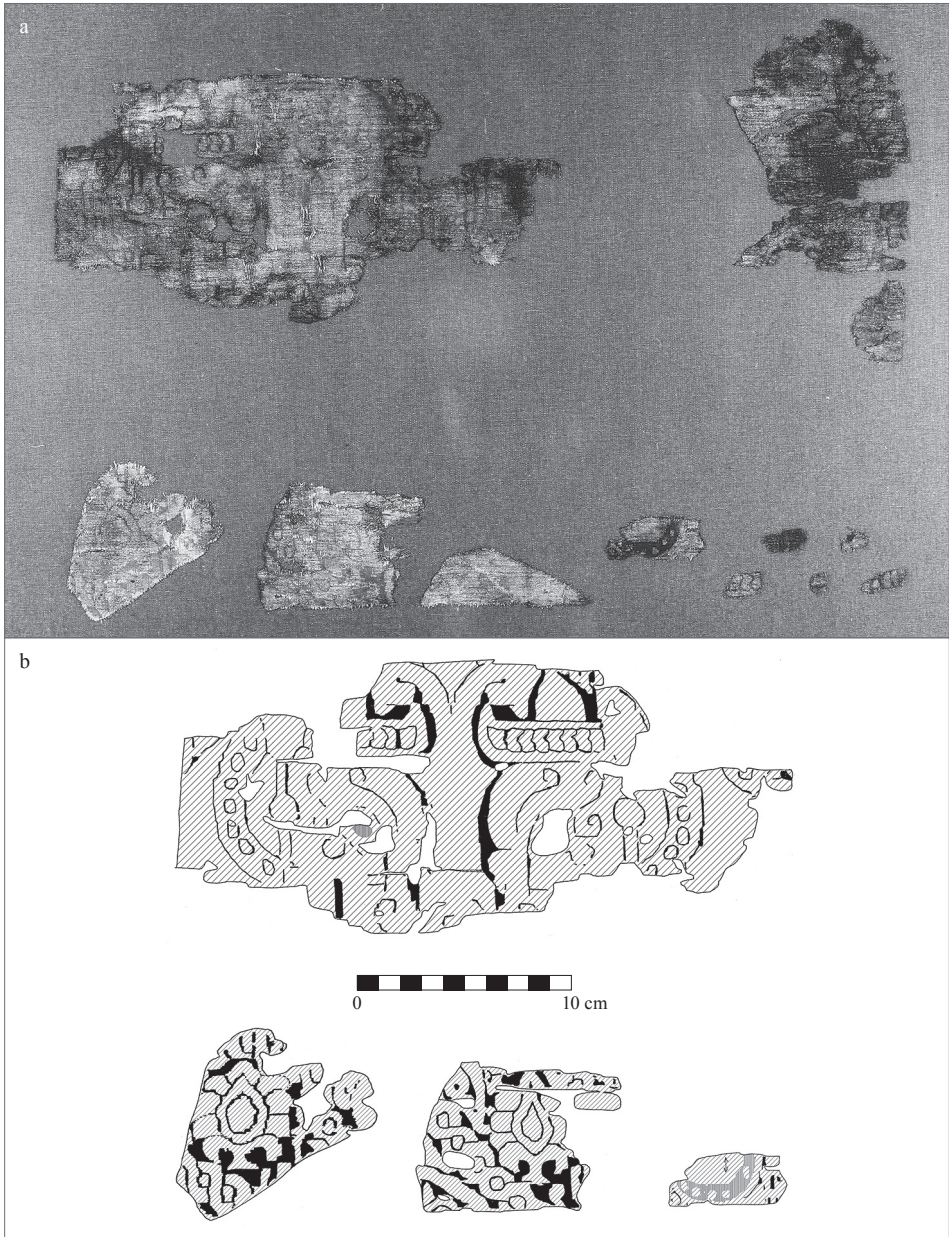
Jedno z nejstarších samit (keprová vazba 1/2 S) s drobným geometrickým vzorem pochází z byzantského prostředí a je datováno již do přelomu 10. a 11. století. Na vzoru se podílejí jak kovový *broché* útek (pozlacený proužek živočišného podkladu obtočený kolem hedvábné duše), tak hedvábné *lancé* útky (Siftskirche St. Michal, Beromünster; Schmedding 1978, 29). Shodně je tomu i u samita (keprová vazba 1/3 S) z relikviařového hrobu sv. Amandy z baziliky sv. Petra v Salzburgu. Látka, na níž je vzor medailonu s dvojhlavým orlem, je určena jako západoasijská/seldžucká z 11. až začátku 12. století (Abegg-Stiftung, Riggisberg; Otavský–Wardwell 2011, 163–167). Vzorující útky jsou shodně i u samita (keprová vazba 1/2 S) se srdčitými medailony vyplněnými dvojhlavým orlem. Látka je určena jako anatolská z první třetiny 13. století (Kunstgewerbemuseum, Berlin; Wilckens 1992, 43–44). Obdobnou technikou bylo zhotoveno samitum (keprová vazba 1/2 S) s pěti systémy útků, z nichž tři jsou *broché*. Látka je interpretována jako sicilská z druhé poloviny 12. století (Sbirky Pražského hradu, Praha; Bravermanová–Otavská 2000, 409–432).

Vzor v celistvosti nelze vzhledem k současné fragmentárnosti tkaniny s pletencem, palmetami, perlovcem a zvířaty určit, protože se z něj zachovaly jenom některé detaily. V každém případě jde o větší vzorový raport, jehož velikost dnes nelze stanovit. Na největším fragmentu (č. 1) jsou efektem červenohnědého útku vytkané obrysové linie, výplň ploch mezi liniemi je vytvořena efektem kovového útku. Patrně jsou dvě symetricky proti sobě postavené a do oblouku zatočené linie, mezi nimiž je perlovec. Ve vodorovném směru jsou dva symetrické útvary tvořené rovnými linkami, mezi nimiž jsou těsně na sebe navazující srdcovité útvary. Pod těmito útvary jsou dvě symetricky umístěné zatočené linie, v jejichž blízkosti se nalézá malý kulovitý útvar (oko?) provedený *broché* efektem hnědého útku. Vzor na tomto fragmentu může připomínat dvojici k sobě obrácených zvířat s postroji (sloni?). Na dvou fragmentech tkaniny (č. 2, 18) jsou efektem kovového a červenohnědého útku vytkány palmety s pletencem, na dalším (č. 9) je *broché* efektem zeleného útku vytkána část obvodu kruhového medailonu s perlovcem. Na zbylých fragmentech jsou patrně části pletence nebo blíže neidentifikovatelné detaily.

7 Rozměry dalších fragmentů (v × š / cm): č. 2: 7 × 9,5; č. 3: 4,5 × 8,4; č. 4: 5,6 × 9; č. 5: 4 × 9,6; č. 6: 3,2 × 9,8; č. 7: 2,4 × 6,8; č. 8: 2,8 × 6; č. 9: 2,5 × 5,5; č. 10: 9 × 8,7; osm drobných fragmentů.

8 Pouze na fragmentu č. 6 je keprová vazba 1/2 S.

9 Údaje o barvách odpovídají současné barevnosti, která může být vlivem dlouhodobého uložení v hrobovém kontextu odlišná od barevnosti původní.



Obr. 3. Tkanina s pletemcem, palmetami, perlvcem a zvířaty. a – adjustace fragmentů na panelu; b – části vzoru na fragmentech. © Správa Pražského hradu, foto J. Gloc, kresba V. Otavská.

Legenda k rekonstrukcím vzorů: bílá – základ; černá – efekt hedvábného lancé vzorujícího útku; horizontální šrafura – efekt *liseré* útku; šikmá šrafura – efekt kovového lancé vzorujícího útku; vertikální šrafura – efekt *broché* vzorujícího hedvábného útku; křížky – efekt kovového *broché* vzorujícího útku.

Abb. 3. Stoff mit Flechtkranz, Palmetten, Perlstab und Tieren. a – Montage der Fragmente auf einem Tableau; b – Teile des Musters auf den Fragmenten. © Verwaltung der Prager Burg, Foto J. Gloc, Zeichnung V. Otavská.

Legende für Musterrekonstruktionen: weiß – Grundgewebe; schwarz – Effekt eines Seiden-Lancé des musterbildenden Schussfadens; horizontale Schraffur – *Liseré*-Effekt des Schussfadens; schräg schraffiert – Effekt eines Metall-Lancé des musterbildenden Schussfadens; vertikal schraffiert – *Broché*-Effekt des musterbildenden Schussfadens aus Seide; Kreuze – Effekt eines Metall-Broché des musterbildenden Schussfadens.

Celkem dobře čitelný detail vzoru je motiv palmet s pletencem, který by se dal interpretovat jako orámování (kruhového?) medailonu poměrně velkých rozměrů. Jedná se o starobylý prvek, vyskytující se například na hedvábných samitech s různobarevnými útky s motivem loveckých scén. Ohraničení medailonu je zde z vnější strany tvořeno pletencem, z vnitřní perlovcem, palmety jsou uprostřed. Látky jsou interpretovány jako byzantské se sasánovskými výtvarnými vlivy nebo syrské z první poloviny 9. století (např. Basilica di Sant’Ambrogio, Milán; Domschatzkammer, Kolín nad Rýnem; Museum August Kestner, Hannover; St. Calais, Sarthe; k tomu např. Muthe-sius 1997, 69–71). Takovéto samitum se nalézá i v chrámovém pokladu u sv. Víta jako součást vazby evangeliáře označovaného Cim. 2 (Metropolitní kapitula u sv. Víta, Praha; Bravermanová 2006, 199–200; Kubínová 2018).

I další látky, na nichž se vyskytuje obdobný motiv, a to pletenec z obou stran lemovaný perlovcem, většinou vytvářející orámování medailonů, jsou interpretovány jako poměrně starobylé, například samitum, z něhož jsou střiženy ozdobné lemy okolo průkrčníku a ramen na pohřební dalmatice papeže Klementa II. († 1047), je určeno jako byzantské ze začátku 11. století (Diözesan-museum, Bamberg; Müller-Christensen 1960, 41–44, obr. 27–30). Orámování medailonů mohlo být vytvořeno též palmetami z vnitřní i vnější strany ohraničenými perlovcem, jako například na samitu s gryfy z dalmatiky interpretovaném jako syrské z 11. století (Eglise de Valère, Sion; Schmedding 1978, 250–251).

Dalším rozeznatelným prvkem vzoru je perlovec vytkaný *broché* efektem, který tvoří obvod malého kruhového medailonu, pravděpodobně umístěného mezi velké medailony. Takový motiv, provedený rovněž *broché* efektem, lze nalézt například na lampasu z relikviářového souboru sv. Siviarda, určeného jako irácký z konce 12. století (Cathédrale Saint-Étienne, Sens; Wilckens 1991, 71, obr. 72).

Nejproblematictější je interpretace posledního dochovaného výzdobného detailu látky z tumbly sv. Václava. Lze jej možná určit jako dvojici k sobě obrácených zvířat s postroji, nejpravdě-podobněji šlo o slony. Ti jsou například na samitu z relikviářového souboru ze Saint Josse-sur-Mer, sloni jsou však umístěni v obdélných polích. Látka je interpretována jako východoperská z doby po polovině 10. století (Musée du Louvre, Paříž; Wilckens 1991, 48, obr. 43). Proti sobě stojící sloni jsou i na výše zmíněném samitu z pohřební dalmatiky papeže Klementa II. (Müller-Christensen 1960, 41–44, obr. 27–30). Dvojice slonů umístěná v medailonu orámovaném na vnější straně ple-tencem, na vnitřní straně perlovcem a uvnitř rovněž s pletencem se nachází na tkanině určené jako východoiránská z 10. století (Musée d’Art religieux et d’Art mosan; Falke 1921, obr. 115).

V inventáři svatovítské katedrály se ještě v roce 1387 nacházela látka se „slony“,<sup>10</sup> která zřejmě byla staršího původu.

Na základě rozboru vazební techniky a vzorových analogií lze tkaninu s pletencem, palme-tami, perlovcem a zvířaty určit jako předovýchodní z 11.–12. století.

Dnes již nelze zjistit, jak se tato látka dostala do baziliky sv. Víta. Jednou z možností by například mohla být cesta z roku 1147, kdy se král Vladislav II. vrátil z Uher, odkud si měl přivést „*přemnohá a skvozná roucha*“<sup>11</sup> a obdarovat jimi pražský kostel.

Na látce se zachovaly stopy po krejčovském zpracování, původní stříh a použití tkaniny však nelze určit. Na dvou fragmentech (č. 1, 18) jsou vpichy po jehle, na třetím (č. 2) též vpichy a stopy po založení. Čtyři fragmenty (č. 1, 3, 4, 5) mají rovněž ve směru osnovy zastřížený kraj nebo kraj vzniklý roztržením či rozlomením v založení.

Je zřejmé, že této látky, která byla charakterizována jako „*malý kousek látky červené se žlutým (...) vzorem, v němž se vyskytuje motiv pletencový (...)*“, si A. Podlaha při otevření tumbly v roce 1911 všiml (1911, 33).

10 „(...) cum elephantibus (...)“ (Podlaha–Šittler 1903, inventář z roku 1387, zápis č. 296).

11 „(...) plurimis palliis preciosissimis (...)“ (Letopis Vincencia, kanovníka Kostela pražského, 458).

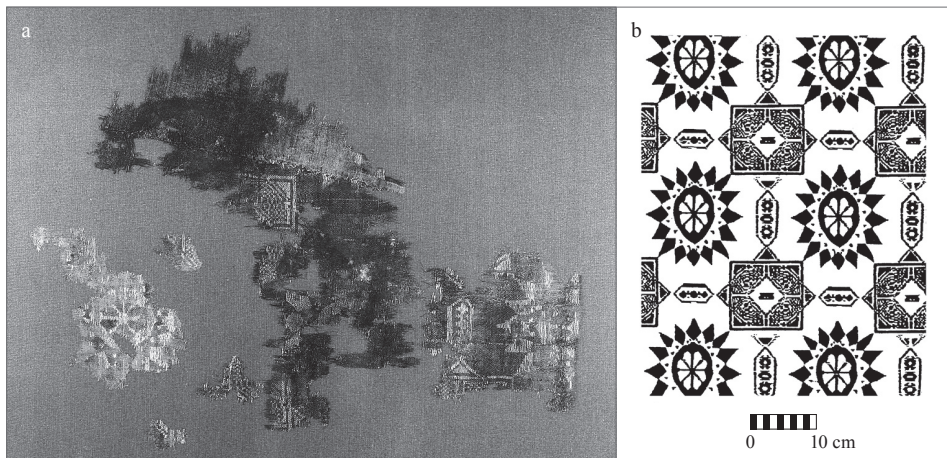
#### 4.2 Tkanina s nakoso vepsanými čtverci a hvězdicemi (obr. 4)

Zachovala se ve čtrnácti fragmentech, z nichž největší (č. 2) má výšku 27,4 cm a šířku 23 cm.<sup>12</sup> Tkanina je hedvábný lampas. V základu provazuje hlavní osnova se základním útkem v keprové vazbě 2/1 S. Vzor je vytkán dvěma efekty, tvořenými vzorujícími *lancé* útky I., II, které s vaznou osnovou béžové barvy provazují v plátňové vazbě. Vzorující útek II. provazuje v pásech (*interrompu*).

Obdobná technika se vyskytuje například na tkanině s křížovo-hvězdicovým motivem pocházející z Předního východu nebo Španělska ze 14. století. *Lancé* vzorující útek je zde jen jeden (Abegg-Stiftung, Riggisberg; Otavský–Salim 1995, 224–225). Lampasy s geometrickým motivem s kufickými nápisy španělského nebo severoafrického původu z 14.–15. století mají v základu keprovou vazbu 1/3 S a ve vzoru plátňovou vazbu, jejich čtyři vzorující *interrompu* útky provazují přerušovaně v pásech (Abegg-Stiftung, Riggisberg; Otavský–Salim 1995, 236–239).

Vzor tkaniny s nakoso vepsanými čtverci a hvězdicemi tvoří na červenohnědém pozadí dva motivy. Prvním jsou dva do sebe nakoso vepsané čtverce (fragmenty č. 2, 3, 7), druhým motivem jsou hvězdice nebo stylizované květiny o šestnácti cípech či okvětních lístcích, v jejichž středu je rozeta (fragmenty č. 1, 2, 7, 8). Oba motivy tvořené efektem vzorujícího útku I. béžové barvy byly seskupeny do řad posunutých o polovinu raportu (fragmenty č. 2, 7). Vzájemně jsou podélně i příčně propojeny protáhlými šestiúhelníky vyplněnými perlovcem, vytvořeným efektem vzorujícího útku II. zelenobéžové barvy. Rekonstruovatelný raport vzoru je na výšku 19,6 cm a na šířku 18,4 cm, avšak nelze vyloučit, že se jedná jen o určitý horizontální pás, na nějž navazoval pás s jiným vzorem.

Motiv nakoso vepsaných čtverců se nachází například na hedvábném lampasu čapky pocházející z Předního východu z přelomu 11. a 12. století (Victoria and Albert Museum, Londýn; Wilckens 1991, 66, obr. 66), nebo na látce kasule a štolý zvané svatováclavské, interpretované jako lampas z druhé poloviny 13. století až první poloviny 14. století zhotovený na Předním východě, v Egyptě nebo islámské části Španělska (Metropolitní kapitula u sv. Víta, Praha;



Obr. 4. Tkanina s nakoso vepsanými čtverci a hvězdicemi. a – adjustace fragmentů na panelu; b – rekonstrukce vzoru. © Správa Pražského hradu, foto J. Gloc, kresba V. Otavská.

Abb. 4. Stoff mit quer einbeschriebenen Quadraten und mit Sternen. a – Montage der Fragmente auf einem Tableau; b – Rekonstruktion des Musters. © Verwaltung der Prager Burg, Foto J. Gloc, Zeichnung V. Otavská.

<sup>12</sup> Rozměry dalších fragmentů (v × š / cm): č. 1: 26,8 × 4; č. 3: 11,6 × 26,8; č. 4: 11,7 × 15; č. 5: 3,6 × 2,6 cm; č. 6: 2,2 × 2,6; č. 7: 14,8 × 15,8; č. 8: 8,8 × 4; č. 9: 5,8 × 3,8; č. 10: 4 × 3; č. 11: 4,4 × 5 cm; tři nepatrné fragmenty.

Bravermanová 2012). Motiv hvězdice je například na hedvábném samitu španělské proveniencí ze 13. století (Kunstgewerbemuseum, Berlin; Wilckens 1992, 77). Vzor ze dvou propojených geometrických motivů čtyřlístů a nakoso vepsaných čtverců, posunutých navzájem o polovinu raportu, je například na lampasu španělského původu, datovaném do poloviny 13. století, z pohřebního pláště syna Alfonse X. (Santa Maria la Real de Huelgas, Burgos; Yarza Luaces 2005, 175). Obdobné vzory poskládané z různých tvarů se také nacházejí na výše zmíněných lampasech ze 14.–15. století – s křížovo-hvězdicovým motivem, se síťovým ornamentem a s geometrickým vzorem a kufickým nápisem (Otavský–Salím 1995, 224–225, 235–239).

Paramenta ušitá z tkanin, na nichž byl vytkán motiv hvězd, se ve svatovítském chrámu nacházela, i když podle četnosti zápisů spíše ojediněle. Vedle rostlinných motivů jsou hvězdy vkomponovány i mezi další geometrické prvky, například kruhy.<sup>13</sup>

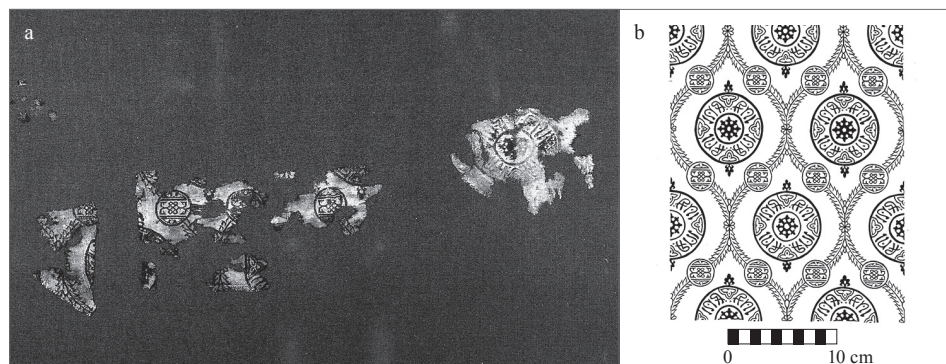
Na základě rozboru vazební techniky a vzorových analogií lze tkaninu s nakoso vepsanými čtverci a hvězdicemi z tumbly sv. Václava datovat do 13.–14. století, provenienčně ji lze přiřadit na Přední východ, do Egypta nebo do islámské části Španělska.

Na tkanině se zachovaly stopy po krejčovském zpracování, původní tvar tkaniny však nelze určit. Tři fragmenty (č. 1, 2, 3) jsou spolu sešity spojovacím zapošivacím stehem šicí nití: hedvábi, skaný zákрут S/2z, běžová barva.

#### 4.3 Tkanina se zašpičatělými ovály a arabským nápisem (obr. 5)

Zachovala se ve dvaceti fragmentech, z nichž největší (č. 5) má výšku 8 cm a šířku 10,5 cm.<sup>14</sup> Tkanina je hedvábný lampas. V základu je atlasová vazba 4/1 (*décochement* 3) tvořená hlavní osnovou a základním útkem. Vzor je tvořen jedním vzorujícím *lancé* útkem, který s vaznou osnovou provazuje v plátňové vazbě. Vazná osnova provazuje v základu i ve vzoru v plátňové vazbě *par passée*.

Vazebně odpovídající je například lampas se vzorujícím kovovým útkem s motivem dvojic zajíců v zašpičatělých oválech, který je zasazen do Egypta nebo Sýrie ze 14. století (Abegg-Stiftung, Riggisberg; Otavský–Salím 1995, 214–217). Uvést lze také shodně interpretovaný



Obr. 5. Tkanina se zašpičatělými ovály a arabským nápisem. a – adjustace fragmentů na panelu, pohled na rub; b – rekonstrukce vzoru. © Správa Pražského hradu, foto J. Gloc, kresba V. Otavská.

Abb. 5. Stoff mit zugespitzten Ovalen und arabischer Inschrift. a – Montage der Fragmente auf einem Tableau, Ansicht der Rückseite; b – Rekonstruktion des Musters. © Verwaltung der Prager Burg, Foto J. Gloc, Zeichnung V. Otavská.

13 „(...) *cum rosis et stellis auro* (...)“ (Podlaha–Šittler 1903, inventář z roku 1355, zápis č. 262); „(...) *habente rotas aureas et extra rotas stellis et rosas albas* (...)“ (Podlaha–Šittler 1903, inventář z roku 1387, zápis č. 462).

14 Rozměry dalších fragmentů (v × š / cm): č. 1: 5,5 × 8,5; č. 2: 2,5 × 5; č. 3: 6,2 × 9; č. 4: 9 × 5; č. 6: 2,6 × 2,1; č. 7: 1 × 2,7; č. 8: 2,6 × 0,9; č. 9: 2,4 × 1,6; č. 10: 1,6 × 1,6; č. 11: 1,8 × 1,5; č. 12: 1 × 1,7; osm nepatrných fragmentů.

lampas s dvojicemi ptáků mezi kruhy se zatočenou páskou (Kunstgewerbemuseum, Berlin; Wilckens 1992, 56).

Vzor tkaniny se zašpičatělými ovály a arabským nápisem je na zelenomodrém pozadí, je tvořen efektem žlutobílého vzorujícího útku, jímž je vytkána síť zašpičatělých oválů z vavřínových listů, které jsou přerušované drobnými rozetami a kruhovými medailony s motivem nekonečného uzlu. Uvnitř oválů jsou kruhové terče, v jejichž středu je osmilistá rozeta, okolo níž je arabský nápis.<sup>15</sup> Raport vzoru je 22,6 cm na výšku a 13,6 cm na šířku.

Kompozice vzoru je obdobná jako na výše zmíněném lampasu s motivem dvojic zajíců v zašpičatělých oválech (Otavský–Salím 1995, 214–217). Kompozice, a navíc i shodný arabský nápis uvnitř oválů, se opět nachází na tkanině se zašpičatělými ovály a lotosy, zasazené do Egypta nebo Sýrie ze 14. století. Látka je lampas, v základu je keprová vazba 4/1 S, ve vzoru pak keprová vazba 1/2 S (Kunstgewerbemuseum, Berlin; Wilckens 1992, 60).

Jak dokládají inventáře svatovítské katedrály, paramenta z látek, na nichž byla též vytkána písmena, někdy charakterizovaná jako „pohanská“,<sup>16</sup> tvořila poměrně časté vybavení chrámu.

Na základě rozboru vazební techniky a vzorových analogií lze tkaninu se zašpičatělými ovály a arabským nápisem určit jako syrskou nebo egyptskou ze 14. století.

Na tkanině se zašpičatělými ovály a arabským nápisem se zachovaly stopy po krejčovském zpracování, původní stříh a použití tkaniny však nelze určit. Na šesti fragmentech (č. 1, 2, 3, 4, 5, 8) jsou stopy založení, vpichy po jehle s drobnými zbytky šicí nitě modré barvy z pravděpodobně rostlinného materiálu.

#### 4.4 Tkanina s podélnými pruhy s palmetami, rozetami a srdčitými motivy (obr. 6)

Zachovala se ve čtyřech fragmentech, z nichž největší (č. 1) má výšku 12,5 cm a šířku 31,8 cm.<sup>17</sup> Tkanina je hedvábný lampas. V základu je atlasová vazba 4/1 (*décochement* 3) tvořená hlavní osnovou dvoji barvy a základním *liseré* útkem. Vzor je tvořen dvěma efekty. Prvním je efekt základního *liseré* útku, který je vázán v plátnové vazbě vaznou osnovou, druhým je efekt vzorujícího kovového *lancé* útku, který provazuje s vaznou osnovou v plátnové vazbě. Vazná osnova provazuje v základu i v obou efektech vzoru v plátnové vazbě *par passée*.

Shodná vazební technika se nachází na lampasu tzv. štolý sv. Himeria, který je určen jako turkeštánský ze 14. století (Kloster, Mariastein; Schmedding 1978, 149–151). Obdobná technika se nachází například na tkanině (č. II) dalmatiky se vzorem vyklánějících se lotosových květů a drobných květů. V základu je atlasová vazba 4/1 (*décochement* 3), vzor tvoří efekt základního *liseré* útku vázaného vaznou osnovou v plátnové vazbě a dva vzorující *lancé* útky – jeden z pozlaceného proužku živočišného podkladu, druhý hedvábný. Oba *lancé* útky provazují s vaznou osnovou v plátnové vazbě. Látka je určena jako středoasijská nebo ze severní Číny z první poloviny 14. století (Kulturhistorisches Museum der Hansestadt Stralsund, Stralsund; Fircks 2008, 72–91). Shodná technika se také nachází na tkanině se zašpičatělými ovály z pásek s arabským písmem z druhé poloviny 14. století, vzhledem k provedení kovového útku je její provenience určena jako předovýchodní (Sbírky Pražského hradu, Praha; Bravermanová 2016, 108).

Tkanina s podélnými pruhy s palmetami, rozetami a srdčitými motivy má střídavě béžové a béžovozelené pruhy.<sup>18</sup> Béžovozelené jsou vyplněné srdčitými motivy, lemované linkami, obojí vytvořené vzorujícím kovovým útkem. V béžových pruzích se nacházejí buď střídavě vykloněné palmy, nebo rozety s palmetami. Tyto dva motivy jsou provedené částečně *liseré* útkem a částečně vzorujícím kovovým útkem. Výška raportu vzoru se nezachovala, šířka je 13,5–14,5 cm.

15 Nápis byl přeložen jako „sultán“ (nápis přečetla a přeložila J. Štěpková z NM Praha; Státní restaurátorské ateliéry 1985).

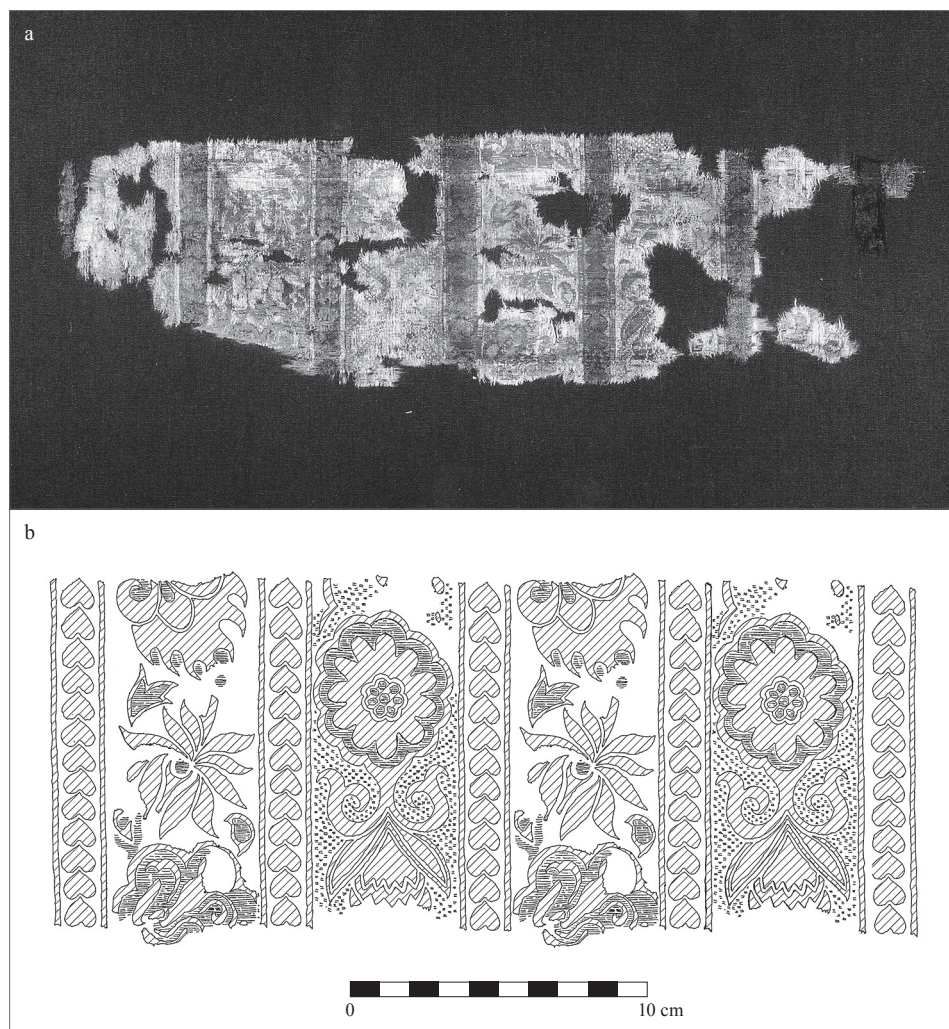
16 „(...) *litteris aureis* (...)“ (Podlaha–Šittler 1903, inventář z roku 1355, zápis č. 247); „(...) *et litteras gentilium* (...)“ (Podlaha–Šittler 1903, inventář z roku 1387, zápis č. 432).

17 Rozměry dalších fragmentů (v × š / cm): č. 2: 12 × 3; dva nepatrné fragmenty.

18 Barva hlavních osnov se střídá po různých širokých úsecích: 8,2 cm béžová; 5,3 cm béžovozelená; 8,4 cm béžová; 5,7 cm béžovozelená.

Vzor komponovaný do podélných pruhů se nachází též na výše zmíněném lampasu tzv. štoly sv. Himeria. V pruzích tvořených různobarevnými osnovami jsou střídavě umístěny lotosové květy a geometrické obrazce (Schmedding 1978, 149–151). Obdobný vzor, pouze s jiným motivem v oddělovacích pásech, se též nachází na lampasu jedné z pohřebních textilií bamberského dómu. Je interpretován jako středoasijský ze 13. století (Diözesanmuseum, Bamberg; Helmecke 2001, 22–23, 67). Obdobně využitě různobarevné osnovy se nachází i na středoasijské nebo severočínské tkanině s podélnými pruhy a zlatým vzorem z konce 13. až první poloviny 14. století (Sbírký Pražského hradu, Praha; Bravermanová a kol. 2017, 31–34).

V inventáři svatovítského chrámu byly vzory látek, které zdobily motivy komponované do podélných pruhů, charakterizované jako „na způsob štol“. Pokud v podélných pruzích byly



Obr. 6. Tkanina s podélnými pruhy s palmetami, rozetami a srdčitými motivy. a – adjustace fragmentů na panelu, pohled na rub; b – rekonstrukce vzoru. © Správa Pražského hradu, foto J. Gloc, kresba V. Otavská.

Abb. 6. Stoff mit Längsstreifen und Palmetten, Rosetten sowie mit herzförmigen Motiven. a – Montage der Fragmente auf einem Tableau, Ansicht der Rückseite; b – Rekonstruktion des Musters. © Verwaltung der Prager Bukrg, Foto J. Gloc, Zeichnung V. Otavská.

rostlinné motivy, byly popsány například jako „mající růže v podélných pružích a ve středu velké zlaté listy podobající se růžím“.<sup>19</sup>

Na základě rozboru vazební techniky a vzorových analogií lze tkaninu s podélnými pruhy s palmetami, rozetami a srdčítými motivy určit jako středoasijskou, případně ze severní Číny z první poloviny 14. století.

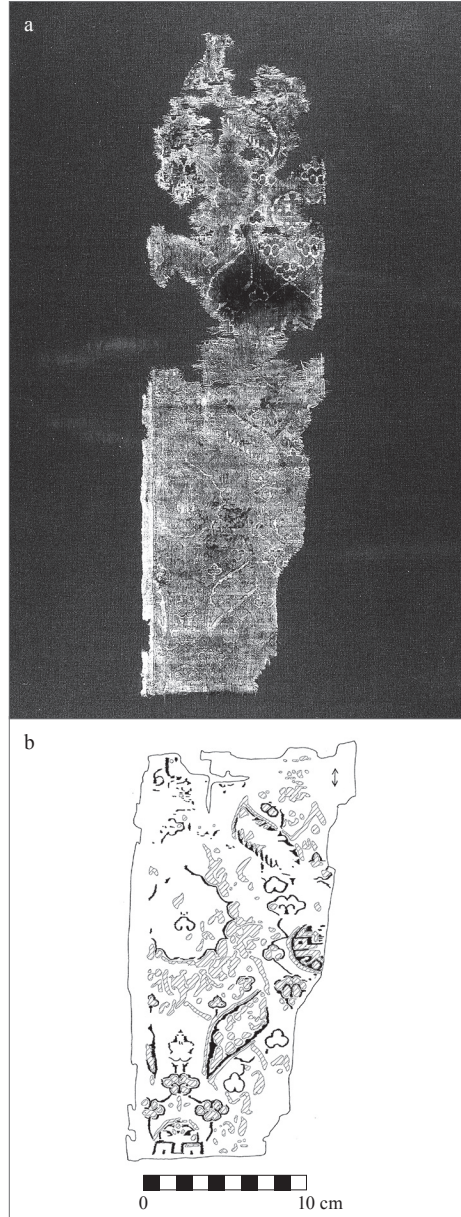
Na látce se žádné krejčovské stopy nezachovaly, původní tvar ani funkci tkaniny tedy nelze určit.

Je zřejmé, že tuto látku, charakterizovanou jako „tmavozelená se žlutým vzorem (...): úzké pruhy oddělené od sebe ornamentem složeným z řady srdcovitých lupénků, v pružích střídají se dva různé ornamenty rostlinné“, A. Podlaha při otevření tumbry v roce 1911 zaregistroval (1911, 33).

#### 4.5 Tkanina s kopinatými listy a medailony (obr. 7)

Zachovala se ve dvou fragmentech o rozměrech: č. 1 – výška 26,3 cm a šířka 13,5 cm a č. 2 – výška 25,6 cm, šířka 14 cm. Tkanina je hedvábný lampas. V základu je keprová vazba 3/1 S z hlavní osnovy a základního útku. Vzor je tvořen dvěma efekty – efektem vzorujícího lancé útku I. a efektem vzorujícího kovového lancé útku II., které s vaznou osnovou provazují v plátňové vazbě. Vazná osnova provazuje v základu i ve vzoru v plátňové vazbě *par passée*.

Velmi obdobná vazební technika se nachází na látce s rostlinným vzorem, z níž byl ušit manipul. V základu je keprová vazba 3/1 S, vzor je tvořen dvěma efekty – efektem vzorujícího lancé hedvábného útku (*latté, interrompu*) a efektem vzorujícího lancé útku na jedné straně pozlaceného, na druhé straně postříbřeného proužku živočišného podkladu. Vzorující útky jsou vázány na lici tkaniny vaznou osnovou v plátňové vazbě. Tkanina je interpretována jako středoasijská z první poloviny 14. století (Kulturhistorisches Museum der Hansestadt Stralsund, Stralsund; Fircks 2008, 92–95). Srovnatelná je i technika lampasu z pohřebních textilií bamberského dómu.



Obr. 7. Tkanina s kopinatými listy a medailony. a – adjustice fragmentů na panelu; b – části vzoru na fragmentu. © Správa Pražského hradu, foto J. Gloc, kresba V. Otavská.

Abb. 7. Stoff mit lanzettenförmigen Blättern und Medailons. a – Montage der Fragmente auf einem Tableau; b – Teile des Musters auf einem Fragment. © Verwaltung der Prager Burg, Foto J. Gloc, Zeichnung V. Otavská.

19 „(...) ad modum stolarum (...)“ (Podlaha–Šittler 1903, inventář z roku 1368, zápis za č. 243 inventáře z roku 1355; Podlaha–Šittler 1903, inventář z roku 1387, zápisy č. 236, 237, 338, 342, 371, 431, 433, 445); „(...) habens rosas ad modum stolae et in medio magnotum foliorum de auro similiter rosas (...)“ (Podlaha–Šittler 1903, inventář z roku 1387, zápis č. 384).



V základu je keprová vazba 3/1 S, vzor je tvořen dvěma efekty – efektem prvního vzorujícího *lancé* hedvábného útku a efektem druhého vzorujícího *lancé* útku zhotoveného z pozlaceného proužku živočišného podkladu obtočeného kolem bavlněné duše. Vzorující útky jsou vázány na líci tkaniny vaznou osnovou v plátňové vazbě. Tkanina je interpretována jako středoasijská ze 13.–15. století (Diözesanmuseum, Bamberg; Helmecke 2001, 48,70).

Pozadí vzoru tkaniny s kopinatými listy a medailony je zelenošedé, zlatý a béžovošedý vzor je uspořádaný do řad vzájemně posunutých o polovinu raportu. Střídají se dva motivy, jednak dvojice kopinatých listů, nad nimiž je kruhový medailon s motivem částečně připomínajícím stylizovaný čínský znak dlouhého života obklopený propojenými obláčky, a dále lotosový květ. Větší část vzoru je provedena vzorujícím kovovým útkem II., vzorující útek I. vytváří pouze kontury jednotlivých prvků. Raport vzoru je na výšku 24,2 cm a na šířku zhruba 8,5 cm.

Některé prvky tohoto vzoru, především kopinaté lístky a malé medailony vyplněné rostlinným ornamentem, se nacházejí na bohatě kovovým útkem (pozlacený proužek živočišného podkladu obtočený kolem hedvábné duše) vytkaném lampasu. Je interpretován jako perský nebo ze západní části Střední Asie z konce 13. a první poloviny 14. století (Abegg-Stiftung, Riggisberg; Otavský–Wardwell 2011, 250–251). Obdobné prvky – místo medailonů jsou lotosové květy – se nacházejí i na lampasu s palmetami, úponky a listy. Látka má trochu jiné technologické parametry – základní útek je bavlněný a kovová nit je zhotovena z pokoveného proužku živočišného podkladu obtočeného kolem bavlněné duše. Tkanina je interpretována jako irácká (Kunstgewerbemuseum, Berlin; Wilckens 1992, 45–46) nebo středoasijská (Wardwell 1988–1989, 105–106) z první poloviny 14. století. Motiv stylizovaného znaku dlouhého života je typickým čínským prvkem, na textiliích se uplatňoval hojně od 14. století (Zhao Feng 1999, 252–253).

Látky zdobené převážně rostlinnými motivy, charakterizované jako *panni tartarici*, *balda-kiny* nebo *nasseti*, neboli tkaniny asijského původu (k tomu např. Bravermanová–Březinová 2016, 116), byly ve svatovítských inventářích popisovány například jako „s květinami“, „s malými listky“, „s růžemi“ či „s líliemi“.<sup>20</sup>

Na základě rozboru vazební techniky a vzorových analogií lze tkaninu s kopinatými listy a medailony určit jako výrobek ze Střední Asie nebo severní Číny z první poloviny 14. století. Byl zde použit útek z pozlaceného proužku živočišného podkladu, což je typické pro Střední Asii.

Na fragmentech nejsou žádné stopy po krejčovském zpracování, původní tvar tkaniny tak nelze určit. Podle nálezových okolností se zřejmě jedná o pozůstatek látky, která měla zvnějšku pokrývat gotickou schránku nalezenou ve vnitřním prostoru oltáře (Podlaha 1911, 30, obr. 5).

#### 4.6 Tkanina s makovicemi, kachnami a lvy (obr. 8)

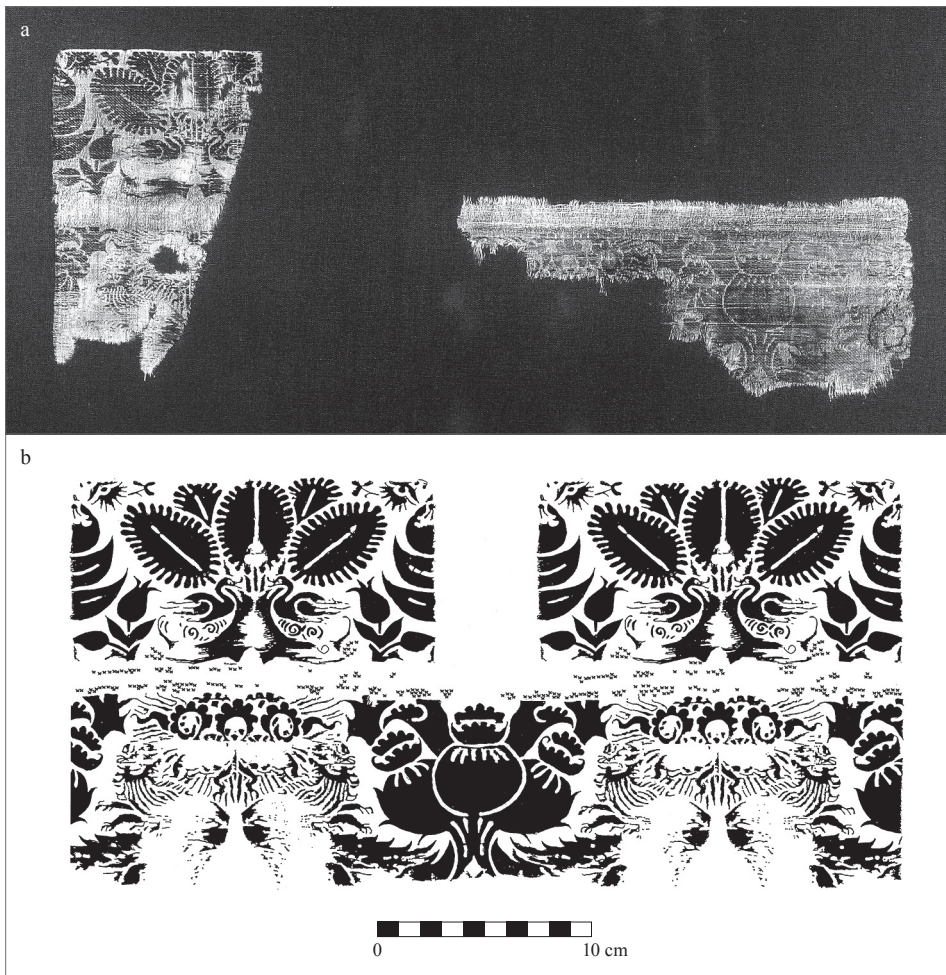
Zachovala se ve dvou fragmentech o rozměrech: č. 1 – výška 20 cm, šířka 13 cm a č. 2 – výška 11,7 cm, šířka 28,7 cm. Tkanina je hedvábný lampas (dutinná tkanina v základu; *lampas à fond double étoffe*). V základu je keprová vazba 2/1 S vázaná hlavní osnovou a základním útkem, pod tím je oddělená vrstva v keprové vazbě 1/2 S tvořená vaznou osnovou a vzorujícími *lancé* útky I., II. Vzor je tvořen třemi efekty – první dva jsou efekty I. nebo II. vzorujícího *lancé* útku, které provazují v keprové vazbě 1/2 S v pásech (*interrompu*). Třetím je efekt vzorujícího kovového *broché* útku, který provazuje s vaznou osnovou v keprové vazbě 1/2 S. Vazná osnova prochází pod základním útkem a na rubu provazuje právě nevzorující útek/útky I., II.

Shodná vazební technika se nachází například na lampasu se skákajícími lvy a ptáky, interpretovaném jako italský z poslední třetiny 14. století až začátku 15. století (Abegg-Stiftung, Riggisberg; Otavský–Wardwell 2011, 278–280). Táž technika je i na lampasu s podlouhým, listovými růžicemi a malými zvířaty a rostlinami. Tkanina je i shodně interpretována (Abegg-Stiftung, Riggisberg; Otavský–Wardwell 2011, 278–280).

20 „cum floribus“ (Podlaha–Šittler 1903, inventář z roku 1354, zápis č. 117); „cum minutis foliis“ (Podlaha–Šittler 1903, inventář z roku 1355, zápis č. 230); „cum rosis“ (Podlaha–Šittler 1903, inventář z roku 1355, zápis č. 250); „cum liliiis“ (Podlaha–Šittler 1903, inventář z roku 1387, zápis č. 375).

Na okrovém pozadí tkaniny s makovicemi, kachnami a lvy je šedomodrý a zlatý vzor komponovaný v podélných řadách. V jedné řadě je svazek makovic, po jejichž stranách jsou od sebe odvrácení ležící lvi, nad nimiž jsou zářící oblaka. Ve druhé řadě jsou dvě k sobě otočené kachny na vlnách, nad nimiž je trs oválných listů, po stranách je motiv granátového jablka. Velká část vzoru je vytvořena efektem vzorujícího útku I., pouze malé detaily efektem vzorujícího útku II. Řady jsou od sebe odděleny pásem, v němž byl vzorujícím *broché* kovovým útkem vytkán zřejmě drobný vzor, jehož detaily nejsou známy. Výška raportu vzoru se nezachovala, šířka je 11,7 cm.

Obdobný vzor komponovaný v podélných řadách, kde v jednom pásu jsou kytice s palmety, ve druhém rozetové květy a ve třetím větve s granátovými plody a labutěmi, se nachází na lampasu interpretovaném jako italský z doby okolo roku 1400 (Uměleckoprůmyslové museum, Praha; Zeminová 1987, 47–48, obr. 404). Shodně je komponovaný vzor lampasu pluvíálu, v jednom pásu jsou lvi, kozy a rostlinný ornament, ve druhém pak králíci s trsy listů a granátová



Obr. 8. Tkanina s makovicemi, kachnami a lvy. a – adjustace fragmentů na panelu; b – rekonstrukce vzoru. © Správa Pražského hradu, foto J. Gloc, kresba V. Otavská.

Abb. 8. Stoff mit Mohnköpfen, Enten und Löwen. a – Montage der Fragmente auf einem Tableau; b – Rekonstruktion des Musters. © Verwaltung der Prager Burg, Foto J. Gloc, Zeichnung V. Otavská.

jablka. Látka je interpretována jako italská z poslední třetiny 14. století (Dom St. Peter und Paul, Brandenburg; Jehle–Wetter 2005, 164–169).

V inventářích svatovítského chrámu se látky, na nichž jsou vytkány společně rostlinné i zvířecí motivy, vyskytovaly poměrně často. Jsou charakterizovány například jako „*se psy, lvy a zdvojenými listky*“. Jednotlivé detaily mohly být uspořádány i do pásů, například „*v pásech mající zelené květy a zlaté lvy*“.<sup>21</sup>

Na základě rozboru vazební techniky a vzorových analogií lze tkaninu s makovicemi, kachnami a lvy určit jako italskou z poslední třetiny 14. století až začátku 15. století.

Na tkanině se zachovaly stopy po krejčovském zpracování, původní stříh a použití tkaniny však nelze určit. Vpichy po jehle a stopy po založení se zachovaly na obou fragmentech.

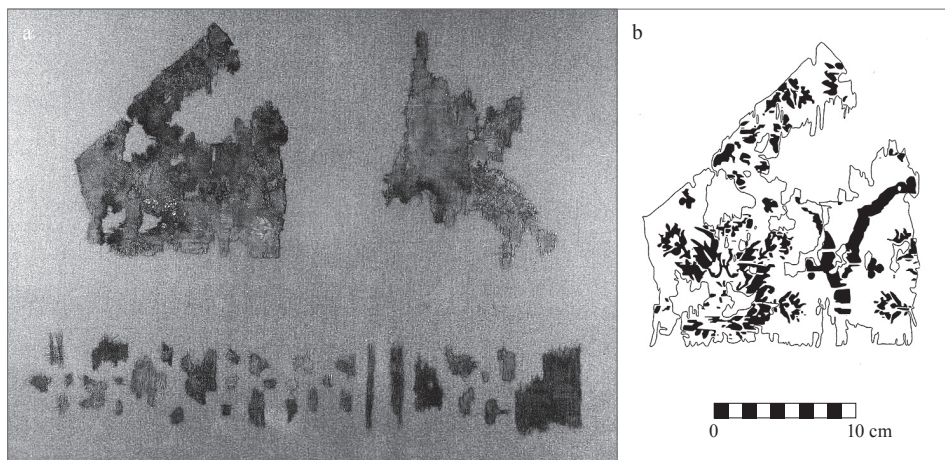
Je zřejmé, že i této látky, která byla charakterizována jako „*látka hnědožlutá s tmavozeleným vzorem (...), v němž mimo rostlinné stylizované prvky spatřují se symetricky proti sobě postavené drobné labuť, delfini ocasy spojené aj.*“, si A. Podlaha při otevření tumbly v roce 1911 všiml (1911, 33).

#### 4.7 Tkanina s palmetami (obr. 9)

Zachovala se ve 36 fragmentech, dva největší mají rozměry (výška × šířka) 21,4 × 20 cm (č. 1) a 21,5 × 15,5 cm (č. 2).<sup>22</sup>

Tkanina je hedvábný lampas. V základu je keprová vazba 2/1 S tvořená hlavní osnovou a základním útkem. Ve vzoru tvoří vzorující *lancé* útek s vaznou osnovou plátňovou vazbu. Vazná osnova provazuje v základu i ve vzoru v plátňové vazbě *par passée*.

Shodná vazební technika se nachází na lampasu s listy vinné révy umístěnými v zašpičatělých oválech. Tkanina je určena jako italská z druhé poloviny 14. století (Kunstgewerbemuseum, Berlin; Wilckens 1992, 122–123). Obdobná technika je také na lampasu se vzorem komponovaným do řad s leopardy, orly a slunečním motivem, určeném jako italský ze 14. století. Vzor je však vytkán dvěma hedvábnými *lancé* útky (Deutsches Textilmuseum, Krefeld; Tietzel 1984, 372–373).



Obr. 9. Tkanina s palmetami. a – adjustace fragmentů na panelu; b – části vzoru na fragmentu. © Správa Pražského hradu, foto J. Gloc, kresba V. Otavská.

Abb. 9. Stoff mit Palmetten. a – Montage der Fragmente auf einem Tableau; b – Teile des Musters auf einem Fragment. © Verwaltung der Prager Burg, Foto J. Gloc, Zeichnung V. Otavská.

21 „(...) *cum canibus et leonibus et duplicibus foliis (...)*“ (Podlaha–Šittler 1903, inventář z roku 1387, zápis č. 373); „(...) *ad modum stolarum, habens flores virides et leonculos de auro (...)*“ (Podlaha–Šittler 1903, inventář z roku 1387, zápis č. 435).

22 Rozměry dalších fragmentů (v × š / cm): č. 3: 4,5 × 5; č. 4: 3,5 × 2,6; č. 5: 3,2 × 2,5; 31 nepatrných fragmentů.

Kompletní vzor nelze vzhledem k fragmentárnosti tkaniny s palmetami určit, zachovaly se z něj jenom některé detaily. Na červenohnědém pozadí je béžový vzor palmet zakomponovaných do pravidelně se v řadách opakujících větších oválných motivů. Raport vzoru nelze určit.

Ovoce obklopené rozetou je například na damašku tkaniny kasule, dalmatiky a tunicelly vročeném do druhé čtvrtiny 15. století, původem z Itálie (Dom St. Peter und Paul, Brandenburg; Jehle–Wetter 2005, 234–245). Granátová jablka jsou na sametu určeném jako italský z druhé čtvrtiny 15. století (Dom St. Peter und Paul, Brandenburg; Jehle–Wetter 2005, 234–245). Arabeskový motiv z hvězd a roset umístěný v zašpičatělých oválech z malých rozet je zase na lampasu určeném jako španělský z 15. století (Kunstgewerbemuseum, Kolín nad Rýnem; Markowsky 1976, 136).

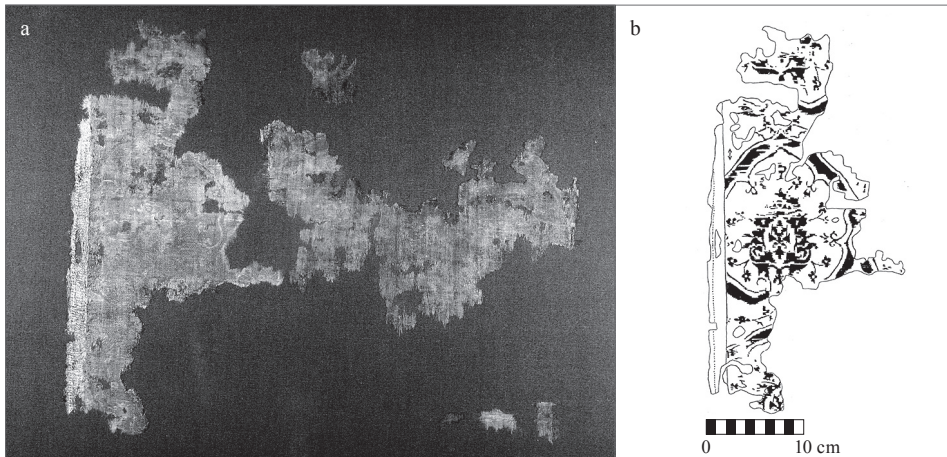
Skutečnost, že v 15. století se ve svatovítském chrámu nacházela paramenta ušitá z látek zdobených jenom květy, které byly vytkány barevnými, nikoliv však kovovými nitěmi, dosvědčují i některé zápisy v inventářích.<sup>23</sup> Na základě rozboru vazební techniky a vzorových analogií lze tkaninu s palmetami určit jako italskou nebo španělskou z 15. století.

Přestože se na jednom fragmentu (č. 2) tkaniny zachovaly stopy po založení s vpichy po jehle, její původní tvar a funkci nelze určit.

V popise A. Podlahy jsou zmíněny dvě obdobné látky (1911, 33). Jedna je charakterizována jako „látka červená se žlutým vzorem (...) granátového jablka“, druhá jako „látka tmavohnědá s bohatým tmavozeleným vzorem (...), jenž jest rovněž variací vzoru granátového jablka“. Tyto popisy lze vztáhnout jak na tkaninu s palmetami, tak na tkaninu s palmetami a granátovými jablky (viz 4.8), avšak bez možnosti odlišení.

#### 4.8 Tkanina s palmetami a granátovými jablky (obr. 10)

Zachovala se v osmi fragmentech, z nichž největší má výšku 38 cm a šířku 20 cm (sešité fragmenty č. 1 a 2).<sup>24</sup> Tkanina je hedvábný lampas. V základu je keprová vazba 2/1 S tvořená hlavní osnovou



Obr. 10. Tkanina s palmetami a granátovými jablky. a – adjustace fragmentů na panelu; b – části vzoru na fragmentu. © Správa Pražského hradu, foto J. Gloc, kresba V. Otavská.

Abb. 10. Stoff mit Palmetten und Granatäpfeln. a – Montage der Fragmente auf einem Tableau; b – Teile des Musters auf einem Fragment. © Verwaltung der Prager Burg, Foto J. Gloc, Zeichnung V. Otavská.

<sup>23</sup> „(...) *rubea cum floribus de colore viridi sine auro* (...)“ (Podlaha–Šittler 1903, inventář z roku 1441, zápis č. 5).

<sup>24</sup> Rozměry dalších fragmentů (v × š / cm): č. 3: 15 × 30,2; pět nepatrných fragmentů.

a základním útkem. Ve vzoru provazuje vzorující *lancé* útek s vaznou osnovou v plátňové vazbě. Vazná osnova provazuje v základu i ve vzoru v plátňové vazbě *par passée*.

Úplný vzor nelze vzhledem k fragmentárnosti tkaniny s palmetami a granátovými jablky určit, zachovaly se z něj jenom některé detaily. Na hnědočerveném pozadí je béžový vzor palmet zakomponovaných do pravidelně se v řadách opakujících granátových jablek (?). Raport vzoru nelze určit.

Tkanina s palmetami a granátovými jablky je vazebně i vzorem velmi podobná jako látka tkaniny s palmetami (viz 4.7), proto jako analogie vazební techniky i obdobu vzoru lze použít shodné příklady u obou tkanin. Je možné ji tedy též určit jako italskou nebo španělskou z 15. století.

Na jednom fragmentu (č. 1) látky s palmetami a granátovými jablky jsou zachovány stopy po založení s vpichy po jehle, s jeho pevným okrajem je rovněž pevným okrajem sešit jiný fragment (č. 2). Přestože se tedy zachovaly stopy po krejčovském zpracování, původní tvar a funkci tkaniny nelze již dnes určit.

#### 4.9 Nevzorované tkaniny v plátňové vazbě

Nevzorované hedvábné tkaniny v plátňové vazbě nevykazují žádné znaky, podle nichž by bylo možné je přesněji datovat či určit provenienci. Lze pouze konstatovat, že byly v průběhu středověku vyrobeny v některé z hedvábnických oblastí v Asii či Evropě.

##### 4.9.1 Růžovohnědá tkanina

Hedvábná tkanina se zachovala v jednom fragmentu o rozměrech 39,3 cm na výšku a 31 cm na šířku.

Na tkanině se nezachovaly žádné stopy po krejčovském zpracování, její původní tvar a funkci tak nelze určit.

Ve zprávě A. Podlahy se hovoří o tom, že v podzemní olovené truhle se našly zbytky červeného a zhnědlého hedvábí. Vzhledem ke změnám barevnosti tkanin nelze určit, ke které ze zachovaných nevzorovaných látek lze popis vztáhnout (Podlaha 1911, 97).

##### 4.9.2 Hnědá tkanina

Hedvábná tkanina se zachovala v deseti fragmentech, z nichž největší má výšku 30 cm a šířku 22 cm (č. 1).<sup>25</sup>

Na jednom fragmentu (č. 2) se dochovala šicí nit: rostlinný materiál, skaný zákrut S/2s, modrá barva. Přestože se zachovaly stopy po krejčovském zpracování, původní tvar a funkci tkaniny nelze určit.

##### 4.9.3 Béžová tkanina

Hedvábná tkanina se zachovala v sedmnácti fragmentech, z nichž největší má výšku i šířku 26 cm (fragm. č. 1).<sup>26</sup>

Na jednom fragmentu (č. 1) se zachovala šicí nit: hedvábí, skaný zákrut Z/2s, béžová barva. Přestože se zachovaly stopy po krejčovském zpracování, původní tvar a funkci tkaniny nelze určit.

<sup>25</sup> Rozměry dalších fragmentů (v × š / cm): č. 2: 26 × 18; č. 3: 18 × 21; č. 4: 1 × 3; č. 5: 3 × 10; č. 6: 4 × 13; č. 7: 1,6 × 7; č. 8: 2 × 21; č. 9: 1,6 × 3,3; č. 10: 3,3 × 4; mnoho nepatrných fragmentů.

<sup>26</sup> Rozměry dalších fragmentů: č. 2: 8 × 3; č. 3: 10 × 10; č. 4: 13 × 12; č. 5: 4 × 12; č. 6: 8 × 8; č. 7: 8 × 8; č. 8: 6 × 6; 9 fragmentů o rozměrech do cca 3 × 3 cm; mnoho nepatrných fragmentů.

#### 4.9.4 Oranžovočervená tkanina

Hedvábná tkanina se zachovala v šestnácti fragmentech, z nichž největší má výšku 13,4 cm a šířku 13 cm (č. 1).<sup>27</sup>

Na několika fragmentech (fragm č. 1, 2, 3, 8, 9, 12) se zachovalo původní zastřížení a dva druhy šicí nitě: a) rostlinný materiál, skaný zákrut S/2s, modrá barva; b) hedvábní, skaný zákrut S/2z, béžová barva. Přestože se zachovaly stopy po krejčovském zpracování, původní tvar a funkci tkaniny nelze určit.

#### 4.10 Proužkovaná tkanina

Zachoval se jeden fragment o rozměrech asi 1 cm na výšku a 25 cm na šířku. Hedvábné osnovní nitě a oba útky (I., II.) provazují v plátnové vazbě. Hedvábný útek I. a kovový útek II. se střídají a vytvářejí tak proužky.

Fragmenty jemných hedvábných tkanin v plátnové vazbě s kovovými útky se našly například v hrobech J 42, J 45, J 57, J 60, J 63, J 108 v Judendorfu-Villachu. Jsou datované do 13. století a za zemi jejich původu je označeno Španělsko. Byly zřejmě součástí ženských pokrývek hlavy (St. Martin, Villach; Petrascheck-Heim 1970, 73–77, 111–118, 122–133). Další drobný fragment hedvábné tkaniny, do které byly ve směru útku po dvou nebo po deseti prohozech zatkány kovové nitě, byl nalezen v královské hrobce ve společné rakvi, do níž byly uloženy ostatky čtyř žen Karla IV., Václava IV., první ženy Václava IV. a Jana Zhořeleckého. Jedná se zřejmě o zbytek ženské roušky, která byla utkána ve 14. století v některé z oblastí produkce hedvábných tkanin ve Středomoří, snad ve Španělsku (Sbírky Pražského hradu, Praha; Bravermanová–Leppin–Otavská 2011, 616–617, 619). Také při archeologických výzkumech v Londýně se našel fragment tkaniny s hedvábným a pravděpodobně i kovovým útkem. Tkanina je datovaná do 14. století, proveniencí není uvedena (Museum of London, Londýn; Crowfoot–Pritchard–Staniland 1992, 94–96, obr. 68).

Kovovými útky proužkovaná tkanina z tumbly sv. Václava může tedy pocházet ze 13.–14. století, z některé z hedvábnických oblastí ve Středomoří, asi ze Španělska.

Látka byla po směru útku střižena do proužku, jehož konce jsou svázané na uzel tak, že tvoří smyčku. Původně snad byla rouškou či liturgickým textem a poté asi byla použita na obalení ostatku světce, o čemž by svědčilo svázání na uzel.

#### 4.11 Nevzorovaná tkanina v keprové vazbě

Zachovala se v 27 fragmentech, z nichž největší má rozměry 13,3 cm na výšku a 20,8 cm na šířku (č. 1).<sup>28</sup> Tkanina v keprové vazbě 2/1 S má osnovu z rostlinného materiálu (len?) a útek z vlny.

Nevzorovaná tkanina v keprové vazbě nevykazuje žádné znaky, podle nichž by bylo možné ji přesněji datovat či určit provenienci. Lze však předpokládat, že byla v průběhu středověku vyrobena v některé z textilních dílen ve Evropě, včetně českých zemí.

Na některých fragmentech jsou po jedné straně zbytky lepidla, což navozuje dojem, že byla stržena z pevného podkladu. Podle nálezových okolností by se mohlo jednat o pozůstatek vlepeného látkového vyložení vnitřku gotické schrány nalezené ve vnitřním prostoru oltáře (Podlaha 1911, 30).

27 Rozměry dalších fragmentů (v × š / cm): č. 2: 10,4 × 6; č. 3: 8 × 7,3; č. 4: 3,2 × 6,3; č. 5: 3,5 × 7,2; č. 6: 3 × 2,3; č. 7: 10 × 14,3; č. 8: 5,1 × 3,7; č. 9: 7 × 4,5; č. 10: 5,3 × 3,3; č. 11: 3 × 4,2; č. 12: 4 × 3,2; č. 13: 3,8 × 9,5; č. 14: 4,8 × 4,7; č. 15: 1,5 × 7,5; č. 16: 1,8 × 5,3; č. 17: 5,8 × 4,3; č. 18: 6,3 × 9,5; č. 19: 3,3 × 5,6; č. 20: 2,6 × 2,4; mnoho nepatrných fragmentů.

28 Rozměry dalších fragmentů (v × š / cm): č. 2: 4,7 × 18,7; č. 3: 5 × 22,3; č. 4: 3,3 × 24; č. 5: 5,2 × 16; č. 6: 3,2 × 17,6; č. 7: 5,3 × 19,2; č. 8: 2,4 × 14,5; č. 9: 2 × 14,4; č. 10: 4,4 × 17,8; č. 11: 3 × 22; č. 12: 2,8 × 20; č. 13: 6,5 × 6,8; č. 14: 2 × 14,5; č. 15: 3,2 × 9,7; č. 16: 2,4 × 11,8; č. 17: 2,2 × 17,2; č. 18: 2,8 × 25,3; č. 19: 2,8 × 19,8; č. 20: 1,3 × 7,3; č. 21: 3 × 9,8; č. 22: 2,8 × 6,6; č. 23: 2,5 × 11,3; č. 24: 2,8 × 9,5; č. 25: 2,2 × 8; č. 26: 1,3 × 13,6; č. 27: 1 × 12,5.

#### 4.12 Váček na relikvie (obr. 11)

Váček na relikvie byl ušit z jednoho obdélníkového kusu vypořádávané tkaniny s větvičkami o rozměrech 8 cm na výšku a 11 cm na šířku. Oba delší kraje obdélníku byly v šířce asi 0,5 cm založeny na rubovou stranu, zastřížené okraje byly zpevněny voskem. Poté byl obdélník příčně přeložen na půl a po stranách sešit, šicí nit se nedochovala. Horní okraj váčku byl stažen plochou šňůrkou, protaženou osmnácti prostříženými dírkami. Po protažení šňůrky byly k ní přišity dva kulovité knoflíky, na každou stranu váčku jeden.

Zachovaný váček lze nepochybně spojit s váčkem na relikvie sv. Lazara z Betánie, sv. Ananiáše, sv. Klementa a sv. Blažeje, uvedeným v souvislosti s vnitřním prostorem oltáře (Podlaha 1911, 18). Ostatky mohly být původně zabaleny do malých kousků bílého/béžového hedvábného a modrého lněného plátna, k váčku zřejmě patřily i dnes oddělené malé pečeti.

Váčky na relikvie se nacházejí v mnohých sbírkách uchovávajících ostatky svatých, například v souborech z kostelů sv. Serváce (St. Servatius, Maastricht; Stauffer 1991, 65–66, 78, 112–113, 117–118, 143–145, 153–154, 184, 198, 204–205, 207–209, 213, 216), sv. Michaela (St. Michael, Beromünster; Schmedding 1978, 25–26, 29–33, 44–45, 49–50), Valère (Eglise de Valère, Sion; Schmedding 1978, 269–273, 275–280, 284–288, 296–297) nebo z katedrály Nanebevzetí Panny Marie (St. Mariä Himmelfahrt, Hildesheim; Brandt–Schorta 2018, např. 31–33, 282).

#### Tkanina s větvičkami (obr. 12)

Jedná se o jeden kus tkaniny o výšce 8 cm a šířce 11 cm. Tkanina je hedvábný lampas (dutinná tkanina v základu; *lampas à fond double étoffe*). V základu je nepravidelná atlasová vazba 5/1 (*décochement* 5, 3, 2, 3, 2, 3) tvořená hlavní osnovou a základním útkem, pod tím je oddělená vrstva v keprové vazbě 1/3 S tvořená vaznou osnovou a vzorujícím kovovým *lancé* útkem. Ve vzoru provazuje vazná osnova se vzorujícím útkem v keprové vazbě 1/3 S, vazná osnova prochází pod základním útkem.

Obdobná technika se nachází například na italském lampasu s medvědy, psy a úponky z konce 14. nebo začátku 15. století. Vzor je tvořen dvěma *lancé* útky, jedním hedvábným a jedním kovovým (Deutsches Textilmuseum, Krefeld; Tietzel 1984, 331–333). Dále na lampasu pluviálu s heraldickými zvířaty v šestiúhelníci určeném jako italský z druhé poloviny 14. století, jehož vzor vytvářejí dva *lancé* útky, jeden hedvábný (*interrompu*) a jeden kovový (Dom St. Peter und Paul, Brandenburg; Jehle–Wetter 2005, 170–173).

Na hnědém pozadí tkaniny s větvičkami je zachována jen malá část zlatého vzoru stylizovaných větviček s drobnými úzkými lístky, které se po směru osnovy sbíhají a opět rozbíhají do dvou pramenů. V místě sbíhání je patrný větší rostlinný motiv. Raport vzoru nelze určit.

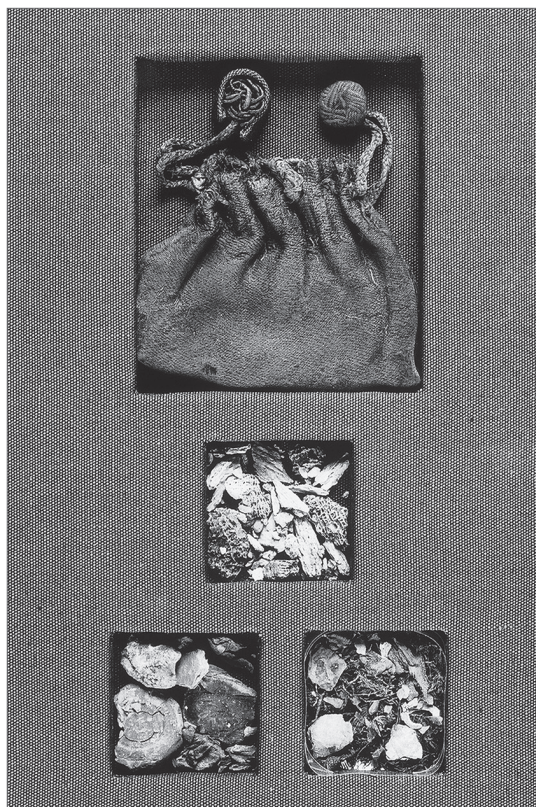
Obdobně stylizované větvičky s lístky jsou například na italském lampasu s ptáky a palmětami ze 14. století (Deutsches Textilmuseum, Krefeld; Tietzel 1984, 300–301). Větvičky s úzkými lístky vytvářejí zašpičatělé ovály s listy a hrozny vinné révy na dvou lampasech z Itálie z druhé poloviny 14. století (Kunstgewerbemuseum, Berlin; Wilckens 1992, 123).

Ve středověkých chrámových inventářích se (malá) větev vyskytuje ve formě *ramusculus* (k tomu Wardwell 1988–1989, 140). Tento výraz se však ve svatovítských inventářích nenalézá.

Na základě rozboru vazební techniky a vzorových analogií lze tkaninu s větvičkami určit jako italskou z druhé poloviny 14. století. Jedná se o svrchní tkaninu váčku na relikvie.

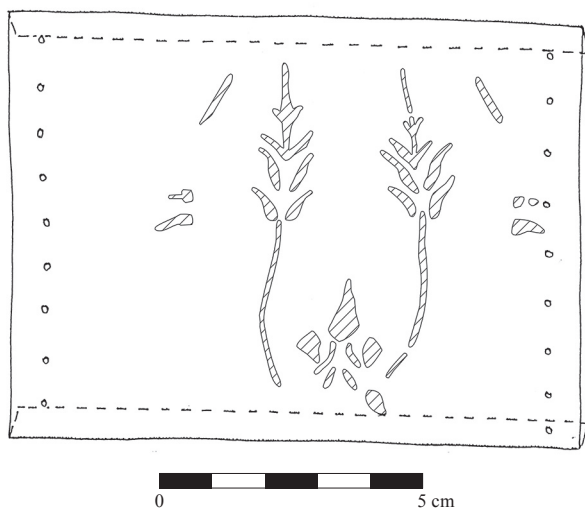
#### Podšívka

Jeden kus tkaniny o výšce 8 cm a šířce 11 cm, hedvábná osnova šedomodré barvy provazuje s útkem též šedomodré barvy ve vazbě plátnové. Jedná se o nevorovanou podšívku váčku na relikvie.



Obr. 11. Váček na relikvie. Adjustace na panelu. © Správa Pražského hradu, foto J. Gloc.

Abb. 11. Reliquienbeutel. Montage auf einem Tableau. © Verwaltung der Prager Burg, Foto J. Gloc.



Obr. 12. Tkanina s větvíčkami. Část vzoru na fragmentu. © Správa Pražského hradu, kresba V. Otavská.

Abb. 12. Stoff mit Zweigen. Teil des Musters auf einem Fragment. © Verwaltung der Prager Burg, Zeichnung V. Otavská.



### *Šňůrka*

Plochá šňůrka o délce asi 25 cm a šířce 0,25–0,3 cm, která je zhotovena technikou splétání na prstech (angl. *finger loop braiding*) z pěti hedvábných nití modrozelené barvy. Na šňůrce je zachovaná šicí nit (hedvábí, světle béžová barva, skaný zákrut S/2 nitě bez zákrutu), již byly sešity dvě části šňůrky k sobě a již byl přišit i jeden z knoflíků.

Technikou smyčkového prstového splétání z pěti smyček byly zhotoveny dva předměty pocházející z pohřební výbavy pražského biskupa Bernarda († 1240). Jedná se o zbytek cingula a fragment šňůrky, původně zřejmě z bot (Bravermanová–Foltýn–Sliwka 2010, 7–45).

Šňůrka byla pravděpodobně spletena v souvislosti se zhotovením váčku na relikvie v Itálii ve 14. století.

### *Knoflíky*

Dva kulovité knoflíky o průměru asi 10 mm jsou vyrobeny propletením skupiny pěti rovnoběžně kladených hedvábných nití hnědé barvy ovinuté okolo duše z rostlinného materiálu (pravděpodobně len, z-zákrut, přírodní barva). Možné vnitřní vyztužení knoflíků se nezachovalo.

Knoflíky byly pravděpodobně vyrobeny v souvislosti se zhotovením váčku na relikvie v Itálii ve 14. století.

## **4.13 Nevzorované tkaniny v plátnové vazbě**

### *4.13.1 Béžová tkanina*

Nepatrné fragmenty hedvábné tkaniny. Jedná se pravděpodobně o původní obal na ostatky z váčku na relikvie (viz 4.12).

Nevzorovaná tkanina v plátnové vazbě nevykazuje žádné znaky, podle nichž by bylo možné ji přesněji datovat či určit provenienci. Lze pouze konstatovat, že byla v průběhu středověku vyrobena v některé z hedvábnických oblastí v Asii či Evropě.

### *4.13.2 Modrá tkanina*

Nepatrné fragmenty pravděpodobně lněné tkaniny. Jedná se nejspíš o původní obal na ostatky z váčku na relikvie (viz 4.12).

Nevzorovaná tkanina v plátnové vazbě nevykazuje žádné znaky, podle nichž by bylo možné ji přesněji datovat či určit provenienci. Lze však předpokládat, že byla v průběhu středověku vyrobena v některé z textilních dílen v Evropě, včetně českých zemí.

## **5 Shrnutí**

Látky z tumbly sv. Václava byly v letech 2002–2003 konzervovány, byl proveden textilně technologický průzkum a v letech 2018 a 2019 došlo i k novému vyhodnocení. Lze konstatovat, že současné závěry se v mnohém s předchozím předběžným zhodnocením N. Bažantové shodují (1996, 19–51).

Tkaniny pocházejí z širokého období, a to od 11.–12. století (tkanina s pletemcem, palmetami, perlovcem a zvířaty) až po 15. století (tkanina s palmetami; tkanina s palmetami a granátovými jablky). Největší množství jich je ze 14. století (tkanina se zašpičatělými ovály a arabským nápisem; tkanina s podélnými pruhy s palmetami, rozetami a srdčitými motivy; tkanina s kopinatými listy a medailony), případně ze 13.–14. století (tkanina s nakoso vepsanými čtverci a hvězdicemi) či z poslední třetiny 14. až začátku 15. století (tkanina s makovicemi, kachnami a lvy). Soubor doplňují přesněji nedatovatelné nevzorované tkaniny.

Oblasti, kde byly zhotoveny, se nacházejí ve všech tehdejších hedvábnických centrech, a to ve Střední Asii, případně severní Číně (tkanina s podélnými pruhy s palmetami, rozetami a srdčitými motivy; tkanina s kopinatými listy a medailony), na Předním východě (tkanina s pletencem, palmetami, perlovcem a zvířaty), v Sýrii či Egyptě (tkanina se zašpičatělými ovály a arabským nápisem), na Předním východě, v Egyptě či islámské části Španělska (tkanina s nakoso vepsanými čtverci a hvězdicemi), Itálii (tkanina s makovicemi, kachnami a lvy), popřípadě Španělsku (tkanina s palmetami; tkanina s palmetami a granátovými jablky).

Až na nejstarší látku (tkanina s pletencem, palmetami, perlovcem a zvířaty), která byla utkána technikou samitum, byly ostatní zhotoveny technikou lampas. Nevzorované textilie byly provedeny v základních vazbách – plátňové, případně keprové.

Opět to tedy dokládá, jak bohatě byly na Pražském hradě, sídle panovníků a církevních hodnostářů, zastoupeny luxusní výrobky, což se například naposledy ukázalo při předběžném zpracování kolekce pohřebních rouch z gotické královské krypty (Bravermanová 2016, 78–114). Je významné, že po vyhodnocení tkanin z tumbly sv. Václava vzrostl počet importovaných textilií z dálných asijských oblastí, tedy těch nejcennějších komodit (o středověkých hedvábných textiliích obecně Bravermanová–Březinová 2016, 113–145).

Látky pocházející z hrobu sv. Václava jsou druhotnými relikviemi, neboli předměty, které se dostaly do kontaktu s ostatky svěťce, a proto s nimi bylo nakládáno stejně jako s částmi svěťcova těla. V relikviářových schránkách bývaly i po manipulacích ponechávány části původního oděni světců i všechny postupně vložené tkaniny a další předměty, z nichž byly odebírány nanejvýše některé části. Ty byly poté vkládány do oltářů či rozdávány mezi věřící jako druhotné svátosti. Bylo také zvykem, že při otvírání hrobu byly ostatky znovu obaleny do dalších tkanin (Bravermanová 2010, 149).

Mnohé látky ze zkoumané kolekce jistě původně halily přímo ostatky sv. Václava. Je však zajímavé, že z 10.–11. století se žádná nedochovala, nejstarší tkaninu lze datovat až do 11.–12. století. Na rozdíl od relikviářových tkanin sv. Ludmily, kde jsou počátky souboru vročeny již do 10. století (Bravermanová a kol. 2001, 447–486).

Tkaniny byly nalezeny ve zbytcích gotického náhrobku i v truhle umístěné pod náhrobkem. Vzhledem k tomu, že zpráva A. Podlahy (1911) není z hlediska přesného určení tkanin zcela jednoznačná, nelze stanovit, které textilní fragmenty byly tehdy vyzvednuty z prostoru zbytků nadzemní tumbly a které z podzemní schrány. Tkaniny však musely být odděleny ještě před definitivním uzavřením podzemního prostoru okolo roku 1367. Z toho vyplývá, že pozdně gotické tkaniny musejí pocházet z horní části tumbly, neboť ta – na rozdíl od podzemní – byla posléze několikrát otevírána a upravována.

Většina tkanin nese stopy po krejčovském zpracování, jejich původní tvar a funkci již dnes však nelze určit. Mohly být staršími přehozy přes tumbu, oltářními příkryvkami či paramenty, jejichž části se posléze dostaly dovnitř tumbly. O bohatosti výbavy katedrály sv. Víta, hrobu sv. Václava i jeho okolí se zmiňují inventáře svatovítského chrámu a svatováclavské kaple.

Nejstarší tkanina (tkanina s pletencem, palmetami, perlovcem a zvířaty) se k ostatkům mohla dostat, pokud se tak nestalo již dříve, v roce 1245, kdy byl oltář nad hrobem sv. Václava prokazatelně opraven a konsekrován. K románskému období a stejnému místu se vztahují i nejméně dvě další látky (červené samitum se zlatou výšivkou a červené samitum s částí vytkaného vzoru se zoomorfním motivem), které se dnes nacházejí na části tzv. příkrovu na hrob sv. Václava. Ten má dnes trojúhelníkový tvar a je sešit z několika samostatných tkanin datovaných od 12. do 14. století. Původně tyto látky mohly být závěsy nad Václavovým hrobem, přehozy přes tumbu či oltář nebo liturgickými rouchy (Muzeum hl. města Prahy, Praha; Bažantová 1996, 38–42).

Největší množství tkanin bylo do tumbly sv. Václava připojeno až při úpravách svěťcova hrobu za Lucemburků. Z tohoto období se dodnes také zachovala kasule a štolá zvaná svatováclavská, ušité z látky datované do druhé poloviny 13. století až první poloviny 14. století. Ve svatovítských inventářích jsou zřejmě zmiňovány od roku 1387, kněz s právem nosit mitru však byl k oltáři nad svěťcovým hrobem přidělen již v roce 1378. Možná se tedy jedná přímo o paramenta tohoto kněze (Bravermanová 2012, 39).

Samostatnou kapitolu představuje gotický váček na relikvie sv. Lazara z Betánie, sv. Ananiáše, sv. Klementa a sv. Blažeje i s několika relikviářovými tkaninami, který se do tumby sv. Václava dostal až v roce 1671. Vzhledem k dataci tkaniny do druhé poloviny 14. století lze říci, že se může jednat přímo o obal, ve kterém byly ostatky v roce 1370 převezeny z Mantovy, čemuž by odpovídal i italský původ tkaniny.

Kolekce relikviářových tkanin z tumby sv. Václava patří vedle obdobné kolekce z tumby sv. Ludmily k těm nejvýznamnějším památkám v Čechách, a to nejenom z hlediska vzácnosti luxusních látek, ale především tím, že se dostaly do těsné blízkosti ostatků nejvýznamnějšího světce a patrona českého národa.

Príspevek byl vypracován s podporou grantového projektu GA ČR 19-00166S „Textilie z archeologických kontextů na Pražském hradě – památky po českých panovnících, jejich rodinných příslušnících a církevních hodnostářích“.

## **Příloha. Textilně technologický rozbor textilií z tumby sv. Václava**

### ***Tkanina s pletencem, palmetami, perlovcem a zvířaty* (4.1, obr. 3)**

Technika: samitum

Osnova

poměr: 2 hlavní osnovy ku 1 vazné osnově

– hlavní: hedvábí, z-zákrut, béžová barva

– vazná: hedvábí, z-zákrut, béžová barva

dostava: 24–32 nití/cm (hlavní osnova), 12–16 nití/cm (vazná osnova)

*découpure*: 2 hlavní osnovy

Útek

poměr (pořadí v *passées*): 1 útek I. ku 1 útku II. (I., II; II., I.) nebo 1 útek I. ku 1 útku II. ku 1 útku III. (I., II., III.; III., II., I.)

– I.: hedvábí, bez zákrutu, červenohnědá barva

– II.: pozlacený proužek živočišného podkladu obtočený kolem hedvábné duše (z-zákrut, béžová barva), směr vinutí Z

– III.: *broché*, hedvábí, bez zákrutu, zelená nebo hnědá barva

dostava: 40–45 *passées*/cm

*découpure*: 4 *passées*

Pevný okraj: nezachoval se

### ***Tkanina s nakoso vepsanými čtverci a hvězdicemi* (4.2, obr. 4)**

Technika: lampas

Osnova

poměr: 3 páry hlavní osnovy ku 1 vazné osnově

– hlavní: hedvábí, z-zákrut, červenohnědá barva

– vazná: hedvábí, bez zákrutu, béžová barva

dostava: 33 párů nití/cm (hlavní osnova), 11 nití/cm (vazná osnova)

*découpure*: 3 páry hlavní osnovy

Útek

poměr (pořadí v *passées*): 1 základní útek ku 1 vzorujícímu útku I. ku 1 vzorujícímu útku II. nebo 1 základní útek ku 1 vzorujícímu útku I.

– základní: hedvábí, bez zákrutu, červenohnědá barva

– vzorující I.: *lancé*, hedvábí, bez zákrutu, béžová barva

– vzorující II.: *lancé, interrompu*, hedvábí, bez zákrutu, zelenobéžová barva

dostava: 9–10 *passées*/cm

*découpure*: 1 *passée*

Pevný okraj: nezachoval se

***Tkanina se zašpičatělými ovály a arabským nápisem* (4.3, obr. 5)**

Technika: lampas

Osnova

poměr: 4 páry hlavní osnovy ku 1 vazné osnově

– hlavní: hedvábí, z-zákrut (výjimečně s-zákrut), zelenomodrá barva

– vazná: hedvábí, slabý s-zákrut, žlutobílá barva

dostava: 96–100 párů nití/cm (hlavní osnova), 24–25 nití/cm (vazná osnova)

*découpure*: 4 páry hlavní osnovy

Útek

poměr (pořadí v *passées*): 1 základní útek ku 1 vzorujícímu útku

– základní: hedvábí, bez zákrutu, modrá barva (u fragmentů č. 5, 9, 10 hnědá barva)

– vzorující: *lancé*, hedvábí, bez zákrutu, žlutobílá barva

dostava: 28–35 *passées*/cm

*découpure*: 1 *passée*

Pevný okraj: nezachoval se

***Tkanina s podélnými pruhy s palmetami, rozetami a srdčitými motivy* (4.4, obr. 6)**

Technika: lampas

Osnova

poměr: 5 hlavních osnov ku 1 vazné osnově

– hlavní: hedvábí, z-zákrut, béžová, béžovozeleňá barva

– vazná: hedvábí, bez zákrutu, béžová barva

dostava: 75 nití/cm (hlavní osnova), 15 nití/cm (vazná osnova)

*découpure*: 5 hlavních osnov

Útek

poměr (pořadí v *passées*): 1 základní útek ku 1 vzorujícímu útku

– základní: *liseré*, hedvábí, bez zákrutu, béžová barva

– vzorující: *lancé*, pozlacený proužek živočišného podkladu; dochováno fragmentárně

dostava: 17–18 *passées*/cm

*découpure*: 1 *passée*

Pevný okraj: nezachoval se

***Tkanina s kopinatými listy a medailony* (4.5, obr. 7)**

Technika: lampas

Osnova

poměr: 4 hlavní osnovy ku 1 vazné osnově

– hlavní: hedvábí, z-zákrut, zelenošedá barva

– vazná: hedvábí, z-zákrut, béžovošedá barva

dostava: 68 nití/cm (hlavní osnova), 17 nití/cm (vazná osnova)

*découpure*: 4 hlavní osnovy

Útek

poměr (pořadí v *passées*): 1 základní útek ku 1 vzorujícímu útku I. ku 1 vzorujícímu útku II.

– základní: hedvábí, z-zákrut, zelenošedá barva

– vzorující I.: *lancé*, hedvábí, bez zákrutu, béžovošedá barva

– vzorující II.: *lancé*, pozlacený proužek živočišného podkladu (kůže?), dochováno fragmentárně

dostava: 15–16 *passées*/cm

*découpure*: 1 *passée*

Pevný okraj: zachoval se na jedné straně fragmentu č. 2

šířka: 0,8 cm

vazba: keprová 3/1 S (osnova I. a základní útek), plátňová vazba (osnova II., základní útek a vzorující útek I.)

osnova I.: většinou zdvojená, hedvábí, z-zákrut, běžovošedá barva

osnova II.: většinou zdvojená, hedvábí, z-zákrut, běžovošedá barva

### ***Tkanina s makovicemi, kachnami a lvy*** (4.6, obr. 8)

Technika: lampas, dutinná tkanina v základu (*lampas à fond double étoffé*)

Osnova

poměr: 3 hlavní osnovy ku 1 vazné osnově

– hlavní: hedvábí, s-zákrut, běžová barva

– vazná: hedvábí, bez zákrutu, běžová barva

dostava: 42 nití/cm (hlavní osnova), 14 nití/cm (vazná osnova)

*découpure*: 2 hlavní osnovy

Útek

poměr (pořadí v *passées*): 1 základní útek ku 1 vzorujícímu útku I. ku 1 vzorujícímu útku II. nebo 1 základní útek ku 1 vzorujícímu útku III.

– základní: hedvábí, bez zákrutu, běžová barva

– vzorující I.: *lancé, interrompu*, hedvábí, bez zákrutu, šedomodrá barva

– vzorující II.: *lancé, interrompu*, hedvábí, bez zákrutu, žlutobílá barva

– vzorující III.: *broché*, pozlacený proužek živočišného podkladu obtočený kolem lněné duše (s-zákrut, přírodní barva), směr vinutí S; dochováno fragmentárně

dostava: 14–18 *passées*/cm

*découpure*: 1 *passée*

Pevný okraj: nezachoval se

### ***Tkanina s palmetami*** (4.7, obr. 9)

Technika: lampas

Osnova

poměr: 3 páry hlavní osnovy ku 1 vazné osnově

– hlavní: hedvábí, z-zákrut, červenohnědá barva

– vazná: hedvábí, bez zákrutu, běžová barva

dostava: 33–36 párů nití/cm (hlavní osnova), 11–12 nití/cm (vazná osnova)

*découpure*: 3 páry hlavní osnovy

Útek

poměr (pořadí v *passées*): 1 základní útek ku 1 vzorujícímu útku

– základní: hedvábí, bez zákrutu, červenohnědá barva

– vzorující: *lancé*, hedvábí, bez zákrutu, běžová barva

dostava: 10–13 *passées*/cm

*découpure*: 1 *passée*

Pevný okraj: nezachoval se

### ***Tkanina s palmetami a granátovými jablky*** (4.8, obr. 10)

Technika: lampas

Osnova

poměr: 3 páry hlavní osnovy ku 1 vazné osnově

– hlavní: hedvábí, z-zákrut, hnědočervená barva

– vazná: hedvábí, bez zákrutu, běžová barva

dostava: 33–39 párů nití/cm (hlavní osnova), 11–13 nití/cm (vazná osnova)

*découpure*: 3 páry hlavní osnovy

Útek

poměr (pořadí v *passées*): 1 základní útek ku 1 vzorujícímu útku

– základní: hedvábí, bez zákrutu, červenohnědá barva  
 – vzorující: *lancé*, hedvábí, bez zákrutu, béžová barva

dostava: 13 *passées*/cm

*découpure*: 1 *passée*

Pevný okraj: zachoval se na jedné straně fragmentů č. 1, 2

šířka: 1,4 cm

vazba: keprová 2/1 S (osnova I., základní útek) a plátňová vazba (osnova II., základní útek, vzorující útek)

osnova I.: zdvojená, hedvábí, z-zákrut, béžová barva

osnova II.: zdvojená, hedvábí, z-zákrut, béžová barva

#### ***Růžovohnědá tkanina*** (4.9.1)

Tkalcovská vazba: plátňová

Osnova

hedvábí, z-zákrut, růžovohnědá barva

dostava: 32–42 nití/cm

Útek

hedvábí, bez zákrutu, růžovohnědá barva

dostava: 17–21 nití/cm

Pevný okraj: zachoval se na jedné straně

šířka: 0,4 cm

vazba: plátňová

osnova I.: hedvábí, z-zákrut, růžovohnědá barva; od kraje: 1 osminásobná, 2 zdvojené, 25 většinou jednoduchých nití

#### ***Hnědá tkanina*** (4.9.2)

Tkalcovská vazba: plátňová

Osnova: hedvábí, z-zákrut, hnědá barva; dostava: 37 nití/cm

Útek: hedvábí, bez zákrutu, hnědá barva; dostava: 31–39 nití/cm

Pevný okraj: zachoval se na jedné straně fragmentu č. 1: šířka: 0,1 cm

vazba: plátňová

osnova I.: hedvábí, z-zákrut, hnědá barva; od kraje: 2 vícenásobné, 2 zdvojené nitě

#### ***Běžová tkanina*** (4.9.3)

Tkalcovská vazba: plátňová

Osnova: hedvábí, z-zákrut, béžová barva; dostava: 36–39 nití/cm

Útek: hedvábí, bez zákrutu, béžová barva; dostava: 26–39 nití/cm

Pevný okraj: zachoval se na jedné straně fragmentu č. 1: šířka: 0,05 cm

vazba: plátňová

osnova I.: hedvábí, z-zákrut, hnědá barva; 1 vícenásobná nit

#### ***Oranžovočervená tkanina*** (4.9.4)

Tkalcovská vazba: plátňová

Osnova

hedvábí, bez zákrutu, oranžovoběžová až červená barva

dostava: 35–38 nití/cm

Útek

hedvábí, bez zákrutu, oranžovohnědá až červená

dostava: 42–52 nití/cm

Pevný okraj: zachoval se na obou stranách (a, b) fragmentů č. 8, 13, 14, 15, 16, 20, ne však najednou na jednom fragmentu

šířka: okraj (a) 0,1–0,2 cm; okraj (b) 0,3–0,4 cm

vazba: plátňová

osnova I.: hedvábí, z-zákrut, oranžovohnědá až červená; okraj (a): 4 vícenásobné; okraj (b): 12 vícenásobných nití

***Proužkovaná tkanina*** (4.10)

Tkalcovská vazba: plátňová

Osnova (?)

hedvábí, bez zákrutu, béžová barva

dostava: 11 nití/cm

Útek (?)

– I. útek

hedvábí, slabý s-zákrut, béžová barva

– II. útek

materiál: pozlacená lamela ovinutá okolo hedvábné duše (z-zákrut, béžová barva), směr vinutí S

dostava: neurčitelná (vyšší než u osnovních nití)

Pevný okraj: nezachoval se

***Nezovorovaná tkanina v keprové vazbě*** (4.11)

Tkalcovská vazba: keprová 2/1 S

Osnova

rostlinný materiál (len?), z-zákrut, béžová barva

dostava: 16–23 nití/cm

Útek

vlna, z-zákrut, šedozelená barva

dostava: 16–20 nití/cm

Pevný okraj: zachoval se na jedné straně fragmentů č. 1, 5, 6, 7, 10, 13, 17, 22, 26

vazba: keprová 2/1 S

osnova I.: rostlinný materiál (len?), z-zákrut, béžová barva; 1 silnější nit

***Váček na relikvie*** (4.12, obr. 11)

***Tkanina s větvičkami*** (obr. 12)

Technika: lampas, dutinná tkanina v základu (*lampas à fond double étoffe*)

Osnova

poměr: 3 páry hlavní osnovy ku 1 vazné osnově

– hlavní: hedvábí, z-zákrut, hnědá barva

– vazná: hedvábí, slabý s-zákrut, přírodní barva

dostava: 45 párů nití/cm (hlavní osnova), 15 nití/cm (vazná osnova)

*découpure*: 2 páry hlavní osnovy

Útek

poměr (pořadí v *passées*): 2 základní útky ku 1 vzorujícímu útku

– základní: hedvábí, bez zákrutu, hnědá barva

– vzorující: *lancé*, pozlacený proužek živočišného podkladu obtočený kolem lněné duše (skaný S/2 nitě bez zákrutu, přírodní barva), směr vinutí S; dochováno v nepatrných zbytcích

dostava: 17 *passées*/cm

*découpure*: 1 *passée*

Pevný okraj: nezachoval se

***Podšívka***

Tkalcovská vazba: plátňová

Osnova (?)

hedvábí, z-zákrut, šedomodrá barva

dostava: asi 60 nití/cm

Útek (?)

hedvábí, bez zákrutu, šedomodrá barva

dostava: 22 nití/cm

Pevný okraj: nezachoval se

#### *Šňůrka*

technika: splétání na prstech z pěti nití, jednoduché splétání 1/1 plátno

materiál: hedvábí, z-zákrut, modrozelená barva, zdvojené až zněkolikanásobené nitě

#### *Nevzorované tkaniny v plátnové vazbě (4.13)*

##### *Běžová tkanina (4.13.1)*

Tkalcovská vazba: plátnová

Osnova (?)

hedvábí, z-zákrut, bílá až béžová barva

dostava: asi 50 nití/cm

Útek (?)

hedvábí, bez zákrutu, světle béžová barva

dostava: 35 nití/cm

Pevný okraj: nezachoval se

##### *Modrá tkanina (4.13.2)*

Tkalcovská vazba: plátnová

Osnova (?)

rostlinný materiál (pravděpodobně len), z-zákrut, modrá barva

dostava: 11 nití/cm

Útek (?)

rostlinný materiál (pravděpodobně len, z-zákrut, modrá barva)

dostava: 11 nití/cm

Pevný okraj: nezachoval se

## **Prameny**

BENEŠ KRABICE Z WEITMILE: Beneš Krabice z Weitmile, *Fontes rerum bohemicarum V.* (Emler, J., ed.), 457–548. Praha 1884.

BLÁHOVÁ, E.–KONZAL, M., 1976: *Staroslověnské legendy českého původu.* Praha.

DRUHÉ POKRAČOVÁNÍ KOSMOVO: Druhé pokračování Kosmovo. *Fontes rerum bohemicarum II.* (Emler, J., ed.), 270–370. Praha 1874.

ERŠIL, J.–PRAŽÁK, J., 1956: *Archiv metropolitní kapituly. I. Katalog listin a listů z doby předhusitské (–1419).* Praha.

GUMPOLDŮV ŽIVOT VÁCLAVA KNÍŽETE ČESKÉHO: Gumpoldův život Václava knížete českého. *Fontes rerum bohemicarum I.* (Emler, J., ed.), 146–166. Praha 1873.

LETOPIS VINCENCIA, KANOVNÍKA KOSTELA PRAŽSKÉHO: *Fontes rerum bohemicarum II.* (Emler, J., ed.), 407–460. Praha 1874.

LUDVÍKOVSKÝ, J., 1958: Nově zjištěný rukopis legendy *Crescente fide* a jeho význam pro datování Kristiána, *Listy filologické* 81, 58–63.

KOSMAS: *Die Chronik der Böhmen des Cosmas von Prag. Monumenta Germaniae Historica, Scriptores rerum Germanicarum, Nova series* (Bretholz, B., ed.). Mnichov 1980.



- PEKAŘ, J., 1906: Die Wenzels- und Ludmila-legenden und die Echtheit Christians. Praha.
- UTRPENÍ SV. VÁCLAVA MUČEDNÍKA: Utrpení sv. Václav a mučedníka. *Fontes rerum bohemicarum I.* (Emler, J., ed.), 183–190. Praha 1873.
- VAVŘINCE, MNICHA SV. BENEDIKTA UTRPENÍ SV. VÁCLAVA: Vavřince, mnicha sv. Benedikta Utrpení sv. Václava. *Fontes rerum bohemicarum I.* (Emler, J., ed.), 167–182. Praha 1873.

## Literatura

- BAŽANTOVÁ, N., 1996: Svatováclavské textilní památky, *Listy filologické*, 1–4, 19–51.
- BECKOVSKÝ, J., 1880: Poselkyně starých příběhů českých. Praha.
- BERGHAEUER, J. T. A., 1736: Proto-martyr poenitentiae ejusque sigilli custos semper fidelis divus Joannes Nepomucenus I. Augsburg.
- 1761: Proto-martyr poenitentiae ejusque sigilli custos semper fidelis divus Joannes Nepomucenus II. Augsburg.
- BOHÁČOVÁ, I., 2010: Stará Boleslav a odraz duchovní kultury v archeologických pramenech – Stará Boleslav and Reflection of Spiritual Culture in Archaeological Evidence. In: Svatý Václav. Na památku 1100. výročí narození knížete Václava svatého (Kubín, P., ed.), 167–192. Praha.
- BRANDT, M.–SCHORTA, R., edd., 2018: Der Hochaltar des Hildesheimer Dome und sein Reliquienschatz. Band 2: Katalog und Quellen. Regensburg.
- BRAVERMANOVÁ, M., 2006: Textil nejstarších Přemyslovců. In: České země v raném středověku (Sommer, P., ed.), 193–213. Praha.
- 2010: Osudy hrobu svatého Václava. In: Svatý Václav. Na památku 1100. výročí narození knížete Václava svatého (Kubín, P., ed.), 139–167. Praha.
- 2012: Kasule a štola zvaná svatováclavská. In: Svatovítský poklad. Katalog stálé výstavy v kapli sv. Kříže na Pražském hradě (Kyzourová, I., ed.), 41. Praha.
- 2016: Pražský hrad jako pohřebiště lucemburské dynastie. Prague Castle as the burial site of the Luxembourg dynasty. In: Koruna království. Katedrála sv. Víta a Karel IV. – The Crown of the Kingdom. Charles IV and the Cathedral of St. Vitus (Bravermanová, M.–Chotěbor, P., edd.), 78–114. Praha.
- BRAVERMANOVÁ, M. a kol., 2017: Bravermanová, M.–Brabcová, T.–Odstrčilová, S.–Prajzlerová, A.–Vrabcová, A., Nové poznatky o pohřebním rouchu Karla IV. z královské krypty v katedrále sv. Víta – Neue Erkenntnisse über das Begräbnisgewand Karl IV. aus der königlichen Krypta in der St.-Veits-Kathedrale. In: Oděv a textil v životě člověka doby lucemburské. Sborník příspěvků ze specializované konference, uspořádané národním památkovým ústavem, územním odborným pracovištěm středních Čech v Praze 6. října 2016 (Nachtmannová, A.–Klapetková, O., edd.), 17–40. Praha.
- BRAVERMANOVÁ, M.–BŘEZINOVÁ, H., 2016: Hedvábné textilie. In: Březinová, H.–Kohout, D. a kol., Středověké textilní a barviřské technologie. Soubor textilních fragmentů z odpadních vrstev z Nového Města pražského, 113–145. Praha.
- BRAVERMANOVÁ, M.–BŘEZINOVÁ, H., 2017: Archaeological Textile Research in the Czech Republic. In: *Archaeological Textiles – Links Between Past and Present. NESAT XIII.* (Bravermanová, M.–Březinová, H.–Malcolm-Davies, J., edd.), 11–17. Liberec – Praha.
- BRAVERMANOVÁ, M.–BŘEZINOVÁ, H.–URBANOVÁ, K., 2011: Metodika výzkumu archeologických textilních nálezů, *ZPP* 71, 97–104.
- BRAVERMANOVÁ, M.–FOLTÝN, D.–SLIWKA, A., 2010: Mitra z hrobu „ctihodného Bernarda, biskupa pražského“ – The mitre from the grave of „venerable Bernard, the Prague bishop“, *Medievalia historica Bohemica* 13, 7–45.
- BRAVERMANOVÁ, M.–LEPPIN, B.–OTAVSKÁ, V., 2011: Fragment pohřebních šatů a závoj, tzv. kruseler, z rakve českých královen z královské hrobky v katedrále sv. Víta – Das Fragment eines Begräbnisleidens und ein Schleier, ein sog. Kruseler, aus dem Sarg böhmischer Königinnen aus der Königsgruft im St. Veitsdom, *AH* 36, 593–625.
- BRAVERMANOVÁ, M.–OTAVSKÁ, V., 2000: Románská tkanina z královské hrobky na Pražském hradě – Ein romanisches Gewebe aus der königlichen Gruft, *AH* 25, 405–428.

- BRAVERMANOVÁ, M. a kol., 2001: Bravermanová, M.–Otavská, V.–Sliwka, A.–Beneš, J.–Kopecká, I.–Mazura, I., Nové poznatky o nejstarších textiliích z hrobu sv. Ludmily – Neue Erkenntnisse von den ältesten Textilien aus dem Relikviengrab der Heiligen Ludmila, AH 26, 447–486.
- CIBULKA, J., 1934: Václavova rotunda sv. Víta. In: Svatováclavský sborník. Na památku 1000. výročí smrti knížete Václava svatého, 230–686. Praha.
- CROWFOOT, E.–PRITCHARD, F.–STANILAND, K., 1992: Textiles and clothing (c. 1150 – c. 1450). Medieval finds from excavations in London. London.
- FALKE von, O., 1921: Kunstgeschichte der Seidengewebes. Berlin.
- FROLÍK, J. a kol., 2000: Frolík, J.–Maříková-Kubková, J.–Růžičková, E.–Zeman, A., Nejstarší sakrální architektura na Pražském hradě. Výpověď archeologických pramenů. Praha.
- FIRCKS von, J., 2008: Liturgische Gewänder des Mittelalters aus St. Nikolai in Stralsund, 137–143. Bern, Abegg-Stiftung.
- HELMECKE, G., 2001: Byzantinische und orientalische Seidenstoffe. Grabfunde aus der Sepultur der Bamberger Domherren. Bamberg.
- HILBERT, K., 1934: O nálezech rotundy Václavovy. In: Svatováclavský sborník. Na památku 1000. výročí smrti knížete Václava svatého, 220–230. Praha.
- HRDINA, K.–BLÁHOVÁ, M., 1972: Kosmova Kronika česká. Praha.
- CHALOUPECKÝ, V., 1939: Prameny X. století. Legendy Kristiánovy o svatém Václavu a svaté Ludmile. Svatováclavský sborník II/2. Praha.
- JEHLE, M.–WETTER, E., edd., 2005: Liturgische Gewänder und andere Paramante im Dom zu Brandenburg. Abegg-Stiftung, Domstift Brandenburg.
- KRÁLÍK, O., 1969: Nejstarší legendy Přemyslovských Čech. Praha.
- KUBÍN, P., 2011: Sedm přemyslovských kultů. Seven Přemyslid cults. Praha.
- KUBÍNOVÁ, K., 2018: Cim 2: Rukopis mezi zeměmi a staletími středověké Evropy. Praha.
- MARKOWSKY, B., 1976: Europäische Seidengewebe des 13.–18. Jahrhunderts. Kataloge des Kunstgewerbemuseums. Köln.
- MUTHESIUS, A., 1997: Byzantine silk weaving ad 400 to 1200. Vienna.
- MÜLLER-CHRISTENSEN, S., 1960: Das Grab des Papstes Clemens II. im Dom zu Bamberg. München.
- OTAVSKÁ, V., 2003: Zpráva o textilně technologickém a konzervátorském průzkumu relikviářových tkaniny sv. Václava. Nepublikovaná restaurátorská zpráva uložená v dokumentaci oddělení uměleckých sbírek Správy Pražského hradu, inv. č. PHA 2.
- OTAVSKÝ, K.–SALÍM, M. A. M., 1995: Mittelalterliche Textilien I. Aegypten, Persien und Mesopotamien. Spanien und Nordafrika. Bern, Abegg-Stiftung.
- OTAVSKÝ, K.–WARDWELL, A. E., 2011: Mittelalterliche Textilien II. Zwischen Europa und China. Bern, Abegg-Stiftung.
- PEŠINA Z ČECHORODU, T., 1673: Phosphorus septicornis, stella alias matutina. Hoc est: Sanctae metropolitanae Divi Viti ecclesiae Pragensis Majestas et Gloria, quibus illa per tot saecula orbi nostri enituit semper clarissima. Praha.
- PETRASCHECK-HEIM, I., 1970: Die Goldhauben und Textilie der hochmittelalterlichen Gräber von Villach-Judendorf. In: Neues aus Alt-Villach. Museum der Stadt Villach. Jahrbuch 7, 57–190. Villach.
- PODLAHA, A., 1911: Sv. Václava hrob a ostatky. Praha.
- 1834: Hrob svatého Václava. In: Svatováclavský sborník. Na památku 1000. výročí smrti knížete Václava svatého, 130–158. Praha.
- PODLAHA, A.–ŠITTLER, E., 1903: Chrámový Poklad u Sv. Víta v Praze. Praha.
- SCHMEDDING, B., 1978: Mittelalterliche Textilien in Kirchen und Klöstern der Schweiz. Bern, Abegg-Stiftung.
- SOMMER, P., 2000: Smrt kněžny Ludmily a začátky české sakrální architektury, ČČH 2, 229–260.
- SPITTEL, K., 2002: Fragmente aus dem Grab des Heiligen Wenzel. Nepublikovaná restaurátorská zpráva uložená v dokumentaci oddělení uměleckých sbírek Správy Pražského hradu, inv. č. PHA 2.
- STÁTNÍ RESTAURÁTORSKÉ ATELIÉRY, 1985: Restaurátorská zpráva. Nepublikovaná restaurátorská zpráva uložená v dokumentaci oddělení uměleckých sbírek Správy Pražského hradu, inv. č. PHA 2.
- STAUFFER, A., 1991: Die mittelalterlichen Textilien von St. Servatius in Maastricht. Bern, Abegg-Stiftung.

- TIETZEL, B., 1984: Italienische Seidengewebe des 13., 14. und 15. Jahrhunderts. Deutsches Textilmuseum Krefeld. Köln.
- TŘEŠTÍK, D., 1997: Počátky Přemyslovců. Vstup Čechů do dějin (530–935). Praha.
- 2002: Dynastičtí svatí a zemští patroni: Václav, Ludmila, Vojtěch. In: Střed Evropy okolo roku 1000. Svazek esejí 1, svazek esejí 2, katalog (Wieczorek, A.–Hinz, H.-M., vyd.), 314–315. Praha.
- YARZA LUACES J., ed., 2005: Vestiduras ricas. El Monasterio de las Huelgas y su época 1170–13. Catálogo de la Exposición. Patrimonio Nacional. Madrid.
- WARDWELL, A. E., 1988–1989: Panni Tartarici: Eastern Islamic silks woven with gold and silver (13th and 14th centuries), *Islamic Art. An Annual dedicated to the Art and Culture of the Muslim World III*, 94–173.
- WILCKENS von, L., 1991: Die textilen Künste. Von der Spätantike bis um 1500. München.
- 1992: Mittelalterliche Seidenstoffe. Bestandskatalog XVIII des Kunstgewerbemuseums. Berlin.
- ZEMINOVÁ, M., 1987: Textilie. In: Kol. autorů, Středověké umělecké řemeslo ze sbírek Uměleckoprůmyslového muzea v Praze, 46–54. Praha.
- ZHAO FENG, 1999: Treasures in silk. Hong Kong.

## Zusammenfassung

### Die Textilien aus der Tumba des hl. Wenzel

In den Sammlungen der Prager Burg wird eine wertvolle Kollektion von Textilien aufbewahrt, die aus der Tumba des hl. Wenzel († 935) stammt. Die Gebeine des Fürsten wurden einige Jahre nach seinem Tod aus Stará Boleslav, wo der hl. Wenzel ermordet wurde, auf die Prager Burg überführt und in der Südpaps der St. Wenzel-Rotunde niedergelegt. Im Jahr 1060 wurde die Rotunde zu einer romanischen Basilika umgebaut, und im Jahr 1344 wurde an dieser Stelle mit dem Bau einer gotischen Kathedrale begonnen. Das Wenzelsgrab befand sich nach Jahrhunderten jedoch immer noch an derselben Stelle und wurde lediglich umgestaltet. Im Mittelalter kam es zur Errichtung einer schmuckvollen oberirdischen Tumba und eines Altars, deren Verzierungen letztendlich jedoch zerstört wurden. Im Jahr 1911 wurde die Tumba geöffnet, wobei auch ihre Umgebung untersucht wurde. Die Gebeine wurden zusammen mit dem Inventar, vor allem mit den Textilien, herausgenommen, und zwar sowohl aus dem Altar, als auch aus dem sich unterhalb des Fußbodenniveaus befindenden gotischen Bleisarg. Insgesamt 18 Stoffe wurden in den Jahren 2002–2003 restauriert, einer textil-technologischen Untersuchung unterzogen, und in den Jahren 2018 und 2019 kam es auch zu ihrer Auswertung.

Die Stoffe stammen aus einem breiten Zeitraum, und zwar vom 11.–12. Jahrhundert (Stoff mit Flechtkranz, Palmetten, Perlstab und Tieren) bis zum 15. Jahrhundert (Stoff mit Palmetten; Stoff mit Palmetten und Granatäpfeln). Die größte Menge von ihnen ist aus dem 14. Jahrhundert (Stoff mit zugespitzten Ovalen und einer arabischen Inschrift; Stoff mit Längsstreifen und Palmetten, Rosetten sowie mit herzförmigen Motiven; Stoff mit lanzettenförmigen Blättern und Medaillons; Stoff mit Zweigen), ggf. aus dem 13.–14. Jahrhundert (Stoff mit quer einbeschriebenen Quadraten und mit Sternen), bzw. aus dem letzten Drittel des 14. bis Anfang des 15. Jahrhunderts (Stoff mit Mohnköpfen, Enten und Löwen). Die Kollektion wird durch nicht genauer datierbare Stoffe ohne Muster komplettiert.

Die Gebiete, wo die Stoffe hergestellt wurden, befinden sich in allen damaligen Seidenzentren, und zwar in Mittelasien, ggf. in Nordchina (Stoff mit Längsstreifen und Palmetten, Rosetten sowie mit Herzmotiven; Stoff mit lanzettenförmigen Blättern und Medaillons), im Vorderen Orient (Stoff mit Flechtkranz, Palmetten, Perlstab und Tieren), in Syrien bzw. Ägypten (Stoff mit zugespitzten Ovalen und arabischer Inschrift), im Vorderen Orient, in Ägypten bzw. im islamischen Teil Spaniens (Stoff mit quer einbeschriebenen Quadraten und mit Sternen), in Italien (Stoff mit Mohnköpfen, Enten und Löwen; Stoff mit Zweigen), ggf. in Spanien (Stoff mit Palmetten und Granatäpfeln).

Bis auf den ältesten Stoff (Stoff mit Flechtkranz, Palmetten, Perlstab und Tieren, der mit der Samitum-Technik gewebt wurde, wurden die Stoffe mit der Lampas-Technik hergestellt. Die Textilien ohne Muster waren in den Grundbindungen – Leinen-, ggf. Köperbindung – ausgeführt.

Bei den aus dem Wenzelsgrab stammenden Stoffen handelt es sich um Sekundärreliquien, oder um Gegenstände die mit den Gebeinen des Heiligen in Kontakt kamen, weswegen mit ihnen ebenso umgegangen wurde wie mit den Körperteilen des Heiligen. In Reliquienschreinen pflegte man auch nach Eingriffen Teile der ursprünglichen Kleidung der Heiligen und alle nach und nach hineingelegten Stoffe und weiteren Gegenstände zu belassen, von denen höchstens einige Teile entnommen wurden. Diese wurden danach in den Altar gelegt oder unter den Gläubigen als sekundäre Sakramente verteilt. Auch war es Brauch, dass man bei der Öffnung eines Grabes die Gebeine wieder in andere Stoffe gehüllt hat.

Die meisten Stoffe aus der Tumba des hl. Wenzel tragen Spuren einer Textilbearbeitung, deren ursprüngliche Form und Funktion sich heute jedoch nicht mehr bestimmen lässt. Es könnte sich um Überwürfe für die Tumba, um Altardecken oder –paramente gehandelt haben, von denen Teile schließlich in die Tumba gelangt sind und zu Hülltüchern der Gebeine wurden. Die reiche Ausstattung des Veitsdoms, des Wenzelsgrabes und seiner Umgebung findet auch in den Inventaren des Veitsdoms und der gotischen St. Wenzelskapelle Erwähnung.

Der älteste Stoff (Stoff mit Flechtkranz, Palmetten, Perlstab und Tieren) könnte – falls dies nicht früher geschah – im Jahr 1245 zu den Gebeinen gelangt sein, als der Altar über dem Wenzelsgrab nachweislich instand gesetzt und konsekriert wurde. Die größte Menge an Stoffen wurde der Tumba erst nach den Umgestaltungsarbeiten des Heiligengrabes unter den Luxemburgern hinzugefügt.

Ein eigenes Kapitel stellt der gotische Reliquienbeutel für Reliquien des hl. Lazarus von Betanien, des hl. Ananias, des hl. Clemens und des hl. Blasius sowie einige Reliquienstoffe dar und gelangte laut einem schriftlichen Bericht erst im Jahr 1671 in die Tumba des hl. Wenzel. Im Hinblick auf die Datierung des Stoffes dieses Beutels in die zweite Hälfte des 14. Jahrhunderts kann man sagen, dass es sich um das Hülltuch handeln kann, in dem die Gebeine im Jahr 1370 aus Mantua überführt wurden, was auch der italienischen Herkunft des Stoffes entspricht.

Die Kollektion der Reliquienstoffe zählt neben einer ähnlichen Kollektion aus der Tumba der hl. Ludmilla aus der St. Georgs-Basilika auf der Prager Burg zu den kostbarsten böhmischen Denkmälern, und zwar nicht nur hinsichtlich der Seltenheit der Luxusstoffe, sondern vor allem deshalb, weil sie in die dichte Nähe der Gebeine des Landespatrons des tschechischen Volkes gelangten. Nach ihrer Auswertung wird deutlich, dass sie wiederum belegen, wie reichhaltig Luxuserzeugnisse auf der Prager Burg, dem Sitz der Herrscher und geistlichen Würdenträger, vertreten waren.

Der vorliegende Beitrag wurde im Rahmen des Förderprojekts GA ČR 19-00166S „Textilien aus den archäologischen Kontexten auf der Prager Burg – Denkmäler der böhmischen Herrscher, ihrer Familienangehörigen und der geistlichen Würdenträger“ ausgearbeitet.

PhDr. Milena **Bravermanová**, Archeologický ústav AV ČR, Praha, v. v. i., Letenská 4, Praha 1, Česká republika, [milena.bravermanova@seznam.cz](mailto:milena.bravermanova@seznam.cz)

PhDr. Helena **Březinová**, Ph.D., Archeologický ústav AV ČR, Praha, v. v. i., Letenská 4, Praha 1, Česká republika, [brezinova@arup.cas.cz](mailto:brezinova@arup.cas.cz)

Bc. Jana **Bureš Vichová**, restaurátorka textilu, Česká republika, [jvichova@seznam.cz](mailto:jvichova@seznam.cz)



To do dílo lze užit v souladu s licenčními podmínkami Creative Commons BY-NC-ND 4.0 International (<https://creativecommons.org/licenses/by-nc-nd/4.0/legalcode>). Uvedené se nevztahuje na díla či prvky (např. obrazovou či fotografickou dokumentaci), které jsou v díle užity na základě smluvní licence nebo výjimky či omezení příslušných práv.

