

# 6 MOVITÉ ARCHEOLOGICKÉ NÁLEZY – ZÁKLADNÍ CHARAKTERISTIKA

## 6.1 Sídlištní keramika

Keramika obvykle tvoří nejpočetnější kategorii archeologických nálezů ze sídliště. Je tomu tak i v případě Severovýchodního předhradí Pohanska. Z výplně 154 sídlištních objektů a z jiných stratigrafických jednotek (kromě jednotlivých zahloubených objektů, příp. jednotlivých vrstev uvnitř výplně objektů, jde např. o koncentrace nálezů v sídlištních vrstvách) bylo v sezonách 2008 až 2016 získáno 25 804 keramických fragmentů o celkové hmotnosti 324 701 g. Mnohem více nálezů pochází z nadložní kulturní vrstvy (v letech 2008–2016: 89 089 fragmentů o celkové hmotnosti 801 461 g; v sezoně 2018 bylo z nadloží získáno dalších 29 060 fragmentů o hmotnosti 240 567 g). Velký počet nálezů souvisí s metodikou terénního výzkumu, při kterém byl exploatovaný kulturní sediment z významné části prosíván či proplavován.

Keramické celky ze sídlištních objektů a stratigrafických jednotek byly i na Severovýchodním předhradí Pohanska zpracovávány osvědčenou metodou, která byla již vícekrát popsána v publikacích o jiných keramických souborech z areálu Pohanska a jeho nejbližšího okolí (*Balcárková – Dresler – Macháček 2017*, 33–36; *Macháček 2001a*; *2007b*, 91–151). Účelem vyhodnocení keramických nálezových celků je datování sídliště ze Severovýchodního předhradí a jeho synchronizace s ostatními polohami, které byly na Pohansku osídleny v raném středověku. Jako metodologické nástroje jsme využívali převážně databáze a vícerozměrnou statistiku – hlavně analýzu hlavních komponent (PCA). Výsledky jsou prezentovány v kapitolách věnovaných chronologii (viz kapitola Chronologie podle sídlištní keramiky).

Keramika z nadložních vrstev je zhodnocena v části knihy věnované prostorové distribuci archeologických nálezů na Severovýchodním předhradí. S pomocí geografických informačních systémů lze rozpoznat v rozložení keramiky prostorové struktury, na jejichž základě můžeme lépe pochopit život na raně středověkém sídlišti (*Macháček 2007b*, 290–295), viz kapitola Prostorová distribuce archeologických nálezů v nadložních (kulturních) vrstvách.

## 6.2 Zooarcheologické a paleobotanické nálezy

Dlouhotrvající archeologické výzkumy na Severovýchodním předhradí zajistily i početný osteologický a paleobotanický soubor nálezů. Tyto ekofakty již byly vyhodnoceny a publikovány ve speciální studii (*Doláková – Kočár – Dresler et al. 2020*). Zde proto sumarizujeme pouze nejdůležitější zjištění.

Do současné doby jsou evidovány pozůstatky zvířat (bez ryb) ze 173 objektů v celkovém počtu 8 900 druhově určených nálezů vážících 196 kilogramů (tab. VII). Druhové spektrum nalezených zvířat je poměrně pestré. Kromě osmi druhů domácí fauny se objevuje hojně i lovná zvěř. Tato skutečnost je o to zajímavější, že právě lovná zvířata představují výrazný podíl z dochovaných kostí (18 %), a to jak v počtu, tak i v hmotnosti nálezů.

Z domácích zvířat převažují nálezy prasete domácího. V nižším počtu je zastoupen tur a na třetí pozici co do četnosti ovce–koza. Největší objem živočišné stravy ovšem získávali obyvatelé předhradí spíše z tura, což souvisí s jeho velikostí, která se odráží na hmotnosti těla, potažmo dochovaných kostech. Právě soubor kostí tohoto druhu výrazně převažuje nad ostatními. Kostí koně, psa i kočky jsou zastoupeny menším počtem, což koresponduje s odlišným způsobem jejich využití člověkem. Naopak kosti kura, které svou strukturou podobně jako kosti dalších ptáků hůře odolávají depozičním procesům i šelmám, jsou z tohoto hlediska poměrně čtené a jejich zastoupení je tedy vyšší, než bychom očekávali.

V kategorii lovné fauny je situace značně odlišná od srovnatelných lokalit tohoto období. Vysoká intenzita lovu je dána přítomností zejména nálezů divokého prasete a překvapivě i bobra evropského. Typická volně žijící zvířata jako jelen, srnec a zajíc se objevují rovněž, ale nebyla lovena s takovou intenzitou jako výše zmíněné druhy. Podobné druhové spektrum i kvantitativní zastoupení je registrováno jen na blízké poloze Pohansko – Na včelách, datované do 10. stol.

(Dresler 2016, 172–174), kde počty kostí bobrů dokonce přesáhly pozůstatky divokých prasat. Výrazný nárůst kostí lovné fauny a bobra ve svrchních vrstvách objektů může být odrazem změn v ekonomice a subsistenci mladšího osídlení, které ve spojení s poznatky z osady Na včelách i na Severovýchodním předhradí můžeme s nezbytnou mírou nejistoty spojit až s desátým stoletím. Obyvatelé Severovýchodního předhradí se kromě zajišťování obživy mohli věnovat i trofejnímu lovu, což naznačuje např. sedm kostí z medvěda. Se sokolnictvím možná souvisejí kosti z jestřába. Početné kosti a šupiny z ryb, zjištěné terénním výzkumem, nejsou součástí tohoto přehledu.

| Zvířecí druhy                                  | NISP         | Hmotnost (g)   |
|--|--------------|----------------|
| <i>Sus scrofa f. domestica</i>                 | 3 298        | 42 282         |
| <i>Bos primigenius f. taurus</i>               | 2 738        | 100 840        |
| <i>Capra hircus f. hircus</i>                  | 25           | 586            |
| <i>Ovis ammon f. aries</i>                     | 96           | 1 758          |
| <i>Ovis-Capra</i>                              | 758          | 7 533          |
| <i>Equus ferus f. caballus</i>                 | 98           | 6 386          |
| <i>Canis lupus f. familiaris</i>               | 20           | 115            |
| <i>Felis silvestris f. domestica</i>           | 4            | 8              |
| <i>Gallus gallus f. domestica</i>              | 140          | 222            |
| <i>Anser anser f.?</i>                         | 11           | 38             |
| <b>Domácí zvířata</b>                          | <b>7 188</b> | <b>159 768</b> |
| <i>Bos taurus</i>                              | 1            | 38             |
| <i>Cervus elaphus</i>                          | 63           | 2 430          |
| <i>Capreolus capreolus</i>                     | 43           | 435            |
| <i>Sus scrofa</i>                              | 977          | 28 164         |
| <i>Ursus arctos</i>                            | 7            | 446            |
| <i>Castor fiber</i>                            | 418          | 4 269          |
| <i>Lepus europaeus</i>                         | 44           | 143            |
| <i>Accipiter gentilis</i>                      | 2            | 2              |
| <i>Anas platyrhynchos</i>                      | 5            | 9              |
| <i>Aquila sp.</i>                              | 33           | 53             |
| <i>Columba livia/oenas</i>                     | 2            | 2              |
| <i>Esox lucius</i>                             | 2            | 3              |
| <b>Volně žijící zvířata</b>                    | <b>1597</b>  | <b>35994</b>   |
| <i>Bos primigenius f. t. - Bos primigenius</i> | 1            | 47             |
| <i>Sus scrofa f. d. - Sus scrofa</i>           | 31           | 502            |
| <i>Aves</i>                                    | 70           | 97             |
| <b>Domácí/volně žijící zvířata</b>             | <b>102</b>   | <b>646</b>     |
| <i>Cricetus cricetus</i>                       | 7            | 7              |
| <i>Microtus sp.</i>                            | 3            | 3              |
| <b>Recentní</b>                                | <b>10</b>    | <b>10</b>      |
| <i>Homo sapiens sapiens</i>                    | 88           | 880            |
| <b>Určené fragmenty celkem</b>                 | <b>8 897</b> | <b>196 418</b> |

Tabulka VII. Břeclav – Pohansko. Severovýchodní předhradí (2008–2016). Zastoupení zvířecích druhů podle minimálního počtu jedinců (NISP) a hmotnosti fragmentů kostí.

Za účelem paleobotanické analýzy bylo na Pohansku proplaveno 3 455 vzorků z archeologických sedimentů, každý vzorek měl objem minimálně 5 l (Doláková – Kočár – Dresler et al. 2020, 529). Díky flotaci jsme získali 31 444 rostlinných makrozbytků a 4 233 zlomků uhlíků, přičemž ze Severovýchodního předhradí pochází 3 839 uhlíků a 217 makrozbytků. Celý soubor z Pohanska představuje jednu z největších analyzovaných antrakologických kolekcí z raného středověku na území České republiky.

V souboru rostlinných makrozbytků polních plodin ze Severovýchodního předhradí je nápadně velký rozdíl mezi spektrem plodin z běžných zahloubených objektů a ze sídlištního souvrství. V zahloubených objektech pozorujeme výrazně vyšší diverzitu polních plodin s vyrovnaným podílem pšenice (*Triticum aestivum*), žita (*Secale cereale*) a prosa (*Panicum miliaceum*), resp. příměsí dalších druhů polních plodin (ovsa, ječmene, lnu setého a čočky). Ve spektrech získaných ze sídlištní vrstvy pozorujeme druhově chudé spektrum s převahou prosa a s menší příměsí dalších dvou druhů obilovin (ječmen, pšenice obecná). Potvrzuje se tak význam prosa v subsistenci raně středověkých populací. Proso, z něhož se vařily především kaše a polévky, však bylo zřejmě skladováno a zpracováváno jiným způsobem než chlebové obilniny. Celkově však ze získaných rostlinných makrozbytků vyplývá, že v okolí Pohanska u Břeclavi byly v době velkomoravské pěstovány jako hlavní chlebové obilniny žito a pšenice obecná. Proso, oves a ječmen tvořily menší podíl.

Také sortiment pěstovaných ovocných druhů je poměrně bohatý. Zahrnuje třešeň ptačí (*Cerasus avium*), broskvoň (*Persica vulgare*), slívu (*Prunus spinosa/insititia*), a révu vinnou (*Vitis vinifera*). Nálezy luxusních plodin, jako broskvoň či réva, mají paralely v dalších centrálních lokalitách raného středověku, zejména v Mikulčicích (Doláková – Kočár – Dresler et al. 2020, 548–550). Na Pohansku je réva vinná u nás vůbec poprvé doložena jak pylovou a makrozbytkovou, tak i antrakologickou analýzou, což můžeme interpretovat jako doklad lokálního pěstování. Zuhelnatělý výhonek révy vinné byl objeven na Severovýchodním předhradí jen asi 1,5 m od stěny rotundy a radiokarbonově je datován do širokého intervalu mezi roky 685 až 886 AD (95,4 %, 1225 ± 30 BP). Jak jeho poloha, tak i datování a nálezový kontext evokují souvislost s křesťanským svatostánkem a s obřady, v nichž víno hrálo důležitou roli.

### 6.3 Drobné a nekeramické nálezy

Mezi drobné a nekeramické nálezy řadíme artefakty, které se na sídlišti vyskytují v podstatně menších počtech než běžné fragmenty z keramických nádob či zvířecí kosti a mazanice. Tyto předměty bývají vyrobeny

z kovu, kamene, kosti, ale i hlíny. Přestože nejsou tak časté, jejich výpovědní hodnota je vysoká. Na základě jejich spektra lze rozpoznat specifický účel zkoumaného sídliště. Na Pohansku jsme si tento předpoklad již ověřili na příkladech řemeslnického areálu v Lesní školce (*Dostál 1993a; Macháček 2007b*, 156–229; 2010, 208–306), Jižního předhradí (*Dresler – Macháček – Přichystalová 2008; Vignatiiová 1992*, 47–99) a částečně i Velmožského dvorce (*Dostál 1975*, 247–253).

Severovýchodní předhradí Pohanska se liší od ostatních částí sídlištní aglomerace výrazně vyšším počtem drobných a nekeramických nálezů. Tato skutečnost zvláště dobře vynikne srovnáním s výzkumem v poloze Velmožský dvorec, kam lokalizujeme „palatium“ vládců Pohanska – patrně sídlo některého z moravských knížat či jiného příslušníka vládnoucího rodu (*Macháček 2007a; 2008*). Na ploše 1,465 ha zde bylo v kulturní vrstvě a výplni zahloubených objektů nalezeno okolo 550 artefaktů z kosti, kamene či kovu a okolo 260 ostatních keramických výrobků, mezi nimiž jednoznačně dominovaly fragmenty pekáčů, jichž bylo cca 250 (*Dostál 1975*, 175–183). Oproti tomu jsme na Severovýchodním předhradí (plocha 0,309 ha) v sezonách 2008–2016 a 2018<sup>3</sup> vyzdvihli z výplně sídlištních objektů 1 050 artefaktů, resp. jejich fragmentů z kategorie drobných a nekeramických nálezů a dalších 1 689 kusů ze sídlištní vrstvy. Tento nepřehlédnutelný rozdíl může mít dle našeho názoru dvě příčiny. První z nich je odlišná metodika výzkumu. V případě Severovýchodního předhradí byl exploatovaný kulturní sediment prosíván či proplavován – v případě výplně sídlištních objektů kompletně a u kulturní vrstvy z větší části. Druhým možným důvodem je skutečnost, že kulturní sediment zde byl opravdu nasycen artefakty v mimořádné míře, a to ať již nálezy, které byly buď součástí sídlištního odpadu, nebo intencionálně uloženými či ztracenými a opuštěnými předměty (odpad de facto), jako v případě hromadného nálezu v zemnici č. 194 či skládky kamenů a žernovů v objektu č. 164. Tento jev zřejmě souvisí se specifickým účelem zkoumaného prostoru, který považujeme za sídlo místní elity, a možná i s faktem, že osídlení zde přežívalo o něco déle než v jiných částech Pohanska a mohlo být ukončeno mimořádnou událostí, která vedla k náhlému opuštění sídliště, díky čemuž zůstaly artefakty na místě a nikdo s nimi dále nemanipuloval.

Detailní typologicko-chronologická analýza nalezených artefaktů není součástí této studie. Nálezy však můžeme již nyní rozdělit do několika kategorií, které souvisejí s různými druhy aktivit identifikovatelných na Severovýchodním předhradí. Jedná se o 1) dokla-

dy každodenního života a předměty spojené s výbavou běžné domácností či s osobní hygienou, 2) artefakty dokládající subsistenční aktivity, 3) pozůstatky konstrukcí domů a jejich vnitřní výbavy, 4) předměty související s řemeslnou výrobou, 5) doklady přítomnosti elity a vojenství, resp. jezdeckví, a nakonec i nepočtené pozůstatky 6) obchodních a 7) kulturních aktivit. Jejich níže prezentovaná kvantifikace vyjadřuje počet celých předmětů či zlomků nalezených v sídlištních objektech a kulturní vrstvě. Některé zlomky mohou pocházet z jednoho a téhož předmětu, a proto jsou uváděné počty do jisté míry ovlivněny i stupněm fragmentarizace artefaktů.

Nejpočetnějšími nálezy sezon 2008–2016 a 2018 jsou doklady každodenního života a předměty spojené s výbavou běžné domácností či s osobní hygienou. Patří sem hojně zastoupené kovové součásti věder (tab. 238–241), jako ataše (42 ks; 20 ze sídlištních objektů + 22 z kulturní vrstvy)<sup>4</sup>, rukojeti (12 ks; 6 + 6) a především rozlámané obroučky (288 ks, 129 + 159). V kontextu Pohanska se vědra běžně objevují ve studních a sloužila bezpochyby k transportu a uchování vody (*Dostál 1990; Macháček 2007b*, 227; 2010, 301–305; *Vignatiiová 1982; 1992*, 41–43, 143, 145–147). Do světa každodennosti jistě patřila i většina nožů (tab. 225–228), zvláště menších rozměrů. Při našich výzkumech jsme jich objevili pozoruhodné množství (204 ks, 60 + 144). S noži a dalšími nástroji s ostrím souvisí i početné kamenné brousky (114 ks, 43 + 71; tab. 212–213), z nichž některé, především ty s otvorem (tab. 213:3), mohly sloužit i na Pohansku jako prubířské kameny, na což poukázali M. Ježek a J. Zavřel (*Ježek – Zavřel 2013*). Speciální a nepříliš početnou skupinu tvoří zavírání nože či britvy (4 ks, 2 + 2; tab. 215: 5–6). K rozdělování ohně sloužily ocílky (12 ks; 4 + 8; tab. 228: 4–6) a část kamenných úštěpů (129 ks, 19 + 110; tab. 211), z nichž však většina náleží staršímu pravěkému osídlení (neolit). S hygienou souvisely i zlomky hřebene (6 ks; 6 + 0; tab. 215: 1–4) s bronzovou pinzetou (tab. 216: 5), které však mohou být i starší (časně slovanské a starohradištní období), a tři nože s plnou celokovovou rukojetí, označované jako skalpely (inv. č. P249021, P252463, P253922; tab. 227: 3). Jeden z nich měl volutovitě zakončení (tab. 227: 10). Tyto zvláštní nástroje byly nalezeny i v hrobech u rotundy (*Macháček – Dresler – Přichystalová et al. 2016*, 125–126), kde je podle analogií interpretujeme jako chirurgické pomůcky (*Hošek – Profantová – Šilhová et al. 2007; Profantová – Šilhová 2010*, 289–292).

Další výrazná a bohatě zastoupená kategorie souvisí se zajištěním výživy. Překvapivě vysokých počtů dosahují nálezy žernovů (tab. 98–100), sloužících k ruč-

3 V rámci této studie jsou navíc kvantifikovány i nálezy z roku 2018. Jejich detailní deskripce však nebyla z časových důvodů provedena, stejně jako celkové vyhodnocení nálezů z let 2019–2020.

4 V následujícím textu jsou počty předmětů a jejich zlomků uváděny vždy ve stejném formátu: celkový počet kusů; počet z výplně zahloubených objektů + počet z kulturní vrstvy.

nímu mletí obilí. Na Severovýchodním předhradí se vyskytují jak v celých kusech, tak i v četných zlomcích (218 ks, 136 + 82). Výroba potravin zde musela být intenzivní a snad do jisté míry i centralizovaná, o čemž svědčí velká, samostatně stojící a několikrát přestavovaná chlebová pec (obj. O203). Množství zlomků pekáčů/praznic, sloužících k sušení obilí (20 ks, 17 + 3; tab. 255: 11–12), je naopak spíše nižší. S určitou výhradou lze se zajištěním výživy spojovat i železné misky slezského typu (8 ks, 2 + 6; tab. 238: 1–4), které byly v moravském prostředí používány nejspíše k přípravě pokrmů (Kieseler 2017). Relativně početné jsou nálezy zemědělského nářadí (Dresler – Beran 2019), jakými jsou krojidla (2 ks; 1 + 1; tab. 237: 3), radlice (5 ks, 4 + 1; tab. 237: 1–2), objímky a klínky z kos (tab. 234: 11–12) či kosy samotné (2 ks, 0 + 2) a především srpy (18 ks, 10 + 8; tab. 235–236). Otázka, zda jejich výskyt na Severovýchodním předhradí souvisí s přímým zapojením zdejšího obyvatelstva do zemědělské prvovýroby (Dresler 2016, 212–222) či spíše s organizováním této výroby potravin a materiální podporou závislých či kooperujících zemědělců z okolí, zůstává předmětem dalších diskuzí. Rybářství, které v prostředí říční nivy hrálo jistě velkou roli, dokládají nálezy rybářských háčků (tab. 235: 1–2).

Velkou skupinu nálezů spojujeme s konstrukcí domů. K těm nejčastějším patří železné hřeby (97 ks; 8 + 89; tab. 247–248), skoby (91 ks; 24 + 67; tab. 249–250) a různá železná kování (72 ks; 26 + 45; tab. 244–245, 252). Méně obvyklé jsou klíče (7 ks; 4 + 3; tab. 242: 3–9, 243: 1) či vzácné loučnický (2 ks; 0 + 2; tab. 243: 6–7), které souvisí s vnitřní výbavou domů.

Početné a různorodé předměty souvisí s řemeslnou výrobou, jak ji máme doloženou i v jiných částech Pohanska – především v řemeslnickém areálu v tzv. Lesní školce (Dostál 1993a; 1993b). Zvláště výrazné jsou na Severovýchodním předhradí doklady kovozpracujícího řemesla, reprezentované jedenácti tyglíky a jejich zlomky<sup>5</sup> (17 ks, 8 + 9; tab. 231: 4–7, 232: 1–7), různými vytepávacími hroty (12 ks, 3 + 9; tab. 230, 231: 1–3), průbojníky (6 ks, 1 + 5) či sekáči (3; 2 + 1). Objevili jsme i kladivo (tab. 229: 4) a dláta (4 ks, 0 + 4; tab. 229: 1–3), které však mohly sloužit i k jinému účelu – např. k opracování dřeva či kamene. Zcela mimořádným nálezem je protahovačka na drát (průvlak) z objektu č. 194 (tab. 230: 3), která má v Evropě jen několik málo raně středověkých analogií (Pleiner 2006, 101–105). Ke specifickým účelům, např. k broušení dlouhých čepelí mečů, sloužily rotační kamenné brusy (Dostál 1975, 219), kterých je na Severovýchodním předhradí poměrně hodně (8 ks; 5 + 3; tab. 231: 5). Práci s barevnými kovy zde dokládají nálezy olověných hřiven a pásků (4 ks; 0 + 4; tab. 214: 11), resp.

slitků, plechů či jiných polotovarů (7 ks, 2 + 5; tab. 214: 3–10; viz také Macháček – Gregerová – Hložek et al. 2007) a snad i prubířské kameny (tab. 213: 3). Další skupina nástrojů souvisí s opracováním dřeva (Poláček 2000). Patří sem bednářské pilky (5 ks; 1 + 4; tab. 233: 4–6), pily (3 ks; 2+1; tab. 233: 1–3), poříz (1 ks, 1 + 0; tab. 233: 7), řezbářské nože (4 ks; 2 + 2; tab. 232: 8–10); vrták (1 ks; 1 + 0; tab. 234: 5) a tesly (3 ks, 0 + 3; tab. 234: 1–2, 4). K opracování dřeva bylo možno použít i sekery (tab. 233: 8, 234: 3), z nichž některé se užívaly jako zbraně (11 ks, 3 + 8). Běžnou výrobní činností bylo textilnictví, s nímž spojujeme početné přesleny, jak keramické (58 ks; 19 + 39), tak kamenné (106 ks; 38 + 68; tab. 205–206), a hliněná závaží ke stavům (18 ks; 10 + 8; tab. 207: 1). Řadíme sem i kostěné či kovové jehly (5 ks; 4 + 1), jehelníček (1 ks, 1 + 0; tab. 207: 13) a pérové nůžky, které se daly využít i ke stříhu ovčího rouna (10 ks; 9 + 1; tab. 215: 7–8, 216: 1–2). Česání textilních vláken dokládají vohle, z nichž se zachovaly trny (15 ks; 3 + 12; tab. 248: 13–14). Nejenom při zpracování textilu, ale i kůží a kožešin našly své uplatnění kostěné artefakty označované jako proplétáčky (27 ks; 15 + 12; tab. 207: 3–5), šídla (15 ks; 12 + 3) a hroty (2 ks; 1 + 1), resp. tzv. kostěné „brusle“ (8 ks; 8 + 0; viz také Březinová – Přichystalová 2014; Kavánová 1995). Různé polotovary a pracovní odpad z parohu (2 ks; 2 + 0) a kosti (1 ks; 0 + 1), případně z nich vyrobené ploténky (1 ks; 1 + 0; tab. 207: 7), střenky (1 ks, 1 + 0) a zděře (4 ks; 3 + 1; tab. 207: 14) svědčí o zpracování této suroviny.

Zvláště cenné jsou předměty, které spojujeme s přítomností elity a s vojenstvím, resp. jezdecktím. Jedná se o různorodou a poměrně početnou kategorii artefaktů. Ženskou elitu identifikujeme podle šperků a ozdob, které však na Severovýchodním předhradí nereprezentují ty nejhonosnější exempláře, ale spíš jednodušší ozdoby, jakými jsou skleněné gombíky (3 ks; 0 + 3; tab. 209: 21–23), skleněné a kamenné korálky (20 ks; 7 + 13; tab. 209: 1–14), bronzové náušnice (10 ks; 7 + 3; tab. 209: 15–20) a bronzové prsteny (2 ks, 1 + 1; tab. 209: 24). Pozůstatkem cennějšího předmětu, možná šperku, je stříbrný plíšek s vytepávanou výzdobou (1 ks; 0 + 1; tab. 214: 12). Unikátním nálezem v moravském prostředí je velký polyedrický korál z horského křišťálu (tab. 209: 14), který má své analogie na Blízkém východě a v elitním prostředí skandinávských Vikingů či pobaltských Slovanů (obr. 38). Může pocházet ze Středomoří, Indie, Íránu, příp. z Kavkazu či Černomoří, odkud byly tyto ceněné ozdoby exportovány již od 4. stol. do celé Evropy (Eger – Khalil 2013; Мастыкова 2020; Paddenber 2012, 77; Williams – Pentz – Wemhoff 2015, 46–47). Korály z horského křišťálu se spolu s karneolovými ozdobami vyskytují v severských emporiích v desítkách až stovkách kusů, což vedlo některé badatele k závěru, že mohly být vyráběny či dokončovány i tam. Celkově jsou však relativně vzácné i v regionu severní Evropy. V Haithabu

<sup>5</sup> Některé tyglíky mohou pocházet i z časně slovanského období, jako např. exempláře z objektu O256.



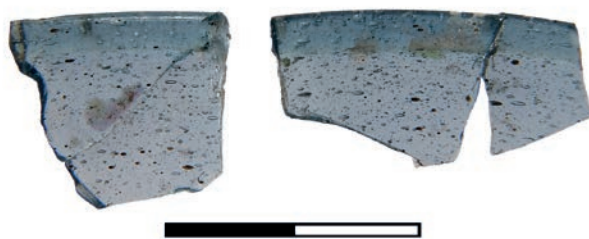
**Obr. 38.** Břeclav – Pohansko. Severovýchodní předhradí.  
Korálek z horského křišťálu (inv. č. P294914).

tvořily jen 3 % ze 7 700 nalezených perel (Delvaux 2018, 43). Polyedrickou formu má navíc jen menší část z nich – např. v norském Kaupangu se jedná o šest korálů z 54 známých kusů vyrobených z horského křišťálu. Nálezy z vikingského prostředí ukazují, že se tyto varianty korálů šířily díky dálkovému obchodu Evropou od druhé pol. 9. do první pol. 10. stol., kdy byly jako luxusní artikl oblíbené především u vyšších sociálních vrstev, jak dokládají jejich nálezy např. v bohatých hrobech v Birce či Haithabu (Delvaux 2017, 21–22; Resi 2011, 144–157).

Jestliže šperk a ozdoby spojujeme s ženskou elitou víceméně automaticky, u dalších kategorií nálezů to již není tak jisté. Diskutovat lze především o relativně početných fragmentech skleněných hladítek (10 ks; 8 + 2; tab. 208: 6–11), která měla být používána k žehlení vzácných textilií, příp. k drčení soli a koření. Nejčastěji se objevují ve Skandinávii a severovýchodní Evropě (Galuska – Macháček – Pieta et al. 2012, 89), kde je najdeme i v nejbohatších ženských hrobech, např. v Birce. Tyto předměty jsou zde spojovány s vysokým společenským statutem jejich majitelek (Bartels 2009; Hedenstierna-Jonson – Kjellström 2014, 192).

I další výrobky ze skla (18 ks; 6 + 12), zvláště fragmenty ze skleněných nádob (tab. 208: 1–4), mají vysokou sociální relevanci (obr. 39). Jsou genderově neutrální, ukazují však na elitní až dvorské prostředí. Tyto nádoby byly importovány na Moravu ze vzdálených regionů, především z Porýní či z Itálie (Galuska – Macháček – Pieta et al. 2012). Podobný význam mohla mít i luxusní stolní keramika, kterou reprezentuje zlomek úzkého a vysokého hrdla z amfory či lahve, který byl objeven v sídlištním objektu O227, v těsné blízkosti nadzemního domu s vyzděným nárožím (inv. č. P298686; tab. 174: 4). Podobné nálezy pochází i z prostoru Velmožského dvorce, kde byly klasifikovány jako tzv. keramika antických tvarů (Dostál 1975, 164–165, tab. XXIII/1).

S prostředím společenských elit může souviset i nález hracího kamene (inv. č. P246819) ze sklovitého materiálu – možná vyvřeliny či skla (tab. 210: 10). Podobné



**Obr. 39.** Břeclav – Pohansko. Severovýchodní předhradí.  
Fragменты skleněné nádoby (inv. č. P301157 a P301159).

se vyskytovaly i mezi Vikingy, kde se považují za reutilizované starožitnosti z doby římské (Gaut 2011, 229). V severském prostředí se sady hracích kamenů jiného typu i materiálu objevují v bohatých hrobech velmožů a někdy i jejich žen (Hall 2016; Whittaker 2006; Williams – Pentz – Wemhoff 2015, 146).

Mužská elita se projevuje především zbraněmi, bojovníckou a jezdeckou výstrojí a kovovými součástmi oděvů (obr. 40). Při našich výzkumech jsme našli v sídlištních objektech či vrstvách 14 ostruh či jejich částí (14 ks; 5 + 9; tab. 220–221), osm udidel (8 ks; 2 + 6; tab. 222: 1–6) a mnoho železných kroužků, z nichž většina pochází z drátěného brnění (40 ks; 16 + 24; tab. 222: 7–19). Přítomnost příslušníků nejvyšší společenské vrstvy dokládají části mečů – unikátní hlavice z meče Petersenova typu W (inv. č. P292728; tab. 224: 4) a příčka (inv. č. P259179; tab. 224: 5). K těmto mimořádným nálezům lze připočítat i střechovité kování pochvy meče (inv. č. P274925; tab. 224: 1; viz také Košta – Hošek – Dresler et al. 2019). Jedinečný je i pozlacený vrchlík z faléry postroje koně (inv. č. P290728; tab. 209: 26), který byl opatřen bohatou plastickou výzdobou. Takové luxusní předměty se obecně spojují v českých zemích s raně středověkou elitou (Profantová 2014, 73; Profantová – Vich 2012). Jako zbraně sloužily bezpochyby i některé sekery (11 ks, 3 + 8) – zvláště bradatice, které se na Velké Moravě těšily velké oblibě. Početné hroty šípů (38 ks; 7 + 31; tab. 223) indikují nejen přítomnost bojovníků, ale i válečné události, k nimž zde mohlo dojít (Kouřil 2006; 2016). K výstroji jezdců a bojovníků patří kovové součásti jejich řemení, jak z opasků, tak i z garnitur ostruh či podkolenních řemínků. Ze sídlištních kontextů na Severovýchodním předhradí známe železná nákončí (16 ks; 5 + 11; tab. 216: 7–12, 217), přezky (36 ks; 12+24; tab. 218, 219: 1–4) či průvlečky (11 ks; 7 + 4; tab. 219: 5–13), z nichž některé mají bohatou plastickou výzdobu a doplňky z barevných kovů (tab. 220: 1). Analogie k nim nacházíme jak na kostelních pohřebištích Pohanska (Kalousek 1971; Macháček – Dresler – Přichystalová et al. 2016), tak i na jiných velkomoravských centrech (Kind 2002; Pieta – Robak 2014; Robak 2013).



**Obr. 40.** Břeclav – Pohansko. Severovýchodní předhradí. 1 – kroužky z drátěného brnění (inv. č. P300428), 2 – část hlavice meče (inv. č. P292728).

Obchodní aktivity můžeme s jistou mírou opatrnosti spojit se třemi olovenými závažími bochánkovitého či čtvercového tvaru s otvorem (3 ks; 1 + 2; tab. 214: 1–2). Zcela zvláštní kategorii tvoří železné sekerovité hřivny (54 ks, 11 + 43; tab. 241: 2–7, 242: 1–2), o jejichž účelu se stále vedou spory. Mohly sloužit jako polotovar pro výrobu zelených předmětů (Dostál 1993b, 46) či jako předmincovní (Kučerovská 1980, 211–229; 1989, 19–54), resp. komoditní platidlo (Michal – Procházka 2020). Nejspíše však jejich forma souvisí s kontrolou distribuce železa na Velké Moravě, jejímž prostřednictvím ovládaly elity zbytek společnosti.

Sféru náboženství reprezentují dva artefakty. Žádné interpretační pochybnosti nemáme u oloveného

křížku typu Velké Bílovice (Kouřil 2014; Měřínský 1988; zde tab. 209: 25) ze sídlištního objektu č. 150 (inv. č. P247675), který byl vzdálen 10 m od kostela. U druhého předmětu, železného plechového zvonku se závěsným ouškem (inv. č. P238060; tab. 243: 3), který se našel v sídlištní vrstvě (čtverec B64–36) ve stejné vzdálenosti od kostela jako křížek, si však nejsme tak jisti. Mohl být jak součástí liturgické výbavy kostela, jako např. podstatně větší železné exempláře z raně středověkého Irsku (Bourke 1980), tak i zvonkem pro domácí zvířata.

Přestože k detailnímu typologicko-chronologickému vyhodnocení prezentovaných archeologických pramenů dojde až v dalších fázích výzkumu Severovýchodního předhradí Pohanska, můžeme již dnes konstatovat, že spektrum nálezů, které jsme zde získali, dobře koresponduje s materiální kulturou raně středověké elity, jak ji známe např. z velmožských dvorců v prostředí dánských Vikingů. Na archeologických lokalitách, jakými jsou např. Toftegaard, Lejre či Tissø, nacházíme stejně jako na Pohansku šperky, součásti jezdecké výstroje, karolínské skleněné nádoby a zbraně, jako např. části mečů či četné hroty šípů. Objevují se zde i doklady specializovaných řemesel, především kovolitectví, a materiální doklady kultu (Jørgensen 2003; 2009). To, že jejich počty mnohonásobně převyšují nálezy z Pohanska, může souviset s podstatně delší dobou osídlení těchto míst i se specifickou situací velmi mobilních a řemeslně, obchodně i vojensky zdatných Vikingů. Ani u Anglosasů, kde byla prozkoumána řada velmožských dvorců, nejsou typově srovnatelné nálezy tak bohatě zastoupené jako ve Skandinávii (Hamerow 2010, 62), což však nic nemění na interpretaci těchto lokalit. V západní i severní Evropě, v oblastech na okraji Franské říše, jde o rezidenční komplexy, které obývala nejvyšší vrstva místní elity (Jørgensen 2010b, 284). K tomuto závěru se podle drobných a nekeramických nálezů přikláníme i v případě Severovýchodního předhradí Pohanska.