

## OBLÉHÁNÍ HRADU KOSTOMLATY

MILAN SÝKORA

**Abstrakt:** Studie se věnuje obléhání hradu Kostomlaty (okr. Teplice) v roce 1434 z hlediska písemných a hmotných pramenů. Hejtman husitského žatecko-lounského svazu Jakoubek z Vřesovic hrad obléhal asi tři měsíce a nakonec jej dobyl. V okolí hradu nacházíme dva areály obléhacího tábora, oba určené pouze k blokaci cest a hradu, beze stop po umístění dobývacích zbraní. Z detektorového průzkumu obou pochází menší množství nálezů zařaditelných do tohoto období.

**Klíčová slova:** pozdní středověk – severozápadní Čechy – hrady – dobývání.

### *The siege of Kostomlaty Castle*

**Abstract:** This study focuses on the siege of Kostomlaty Castle (Teplice district) in 1434 in terms of written and material sources. Jakoubek of Vřesovice, the Hussite commander of the Žatec-Louny Union, besieged the castle for about three months and finally conquered it. There were two siege camps around the castle, both of which were only designed to block the roads and the castle, with no traces of conquering weapons. Metal detector prospection of both sites yielded a small collection of finds dating from the observed period.

**Key words:** late Middle Ages – north-west Bohemia – castles – siege.

Obléhání hradů je již několik desetiletí jedním z pečlivě zkoumaných témat nejen kastelologie, ale i dějin vojenství všeobecně. Díky tomu, že se v Čechách a na Moravě dochovalo velké množství terénních relikvů obléhacích táborů a řada z nich byla zkoumána, se můžeme pokusit i o rozsáhlejší shrnutí tématu, stejně jako se o to velmi zdárně pokusili Jan Kypta a Jiří Marounek v jejich čerstvě vydané syntéze (Kypta–Marounek 2022). V severozápadních Čechách byla doposud věnována pozornost dobývání hradů Kalich a Panna z let 1436/1437 (Lehký–Sýkora 2016, 46–48, 137–175, 209–215), ale v poslední době naše vědomosti rozhojnily informace o obléhání hradů Kostomlaty a Mašťov. Průzkum obléhacího tábora prvně zmíněné lokality je tématem tohoto příspěvku.

### Lokalizace a okolností výzkumu

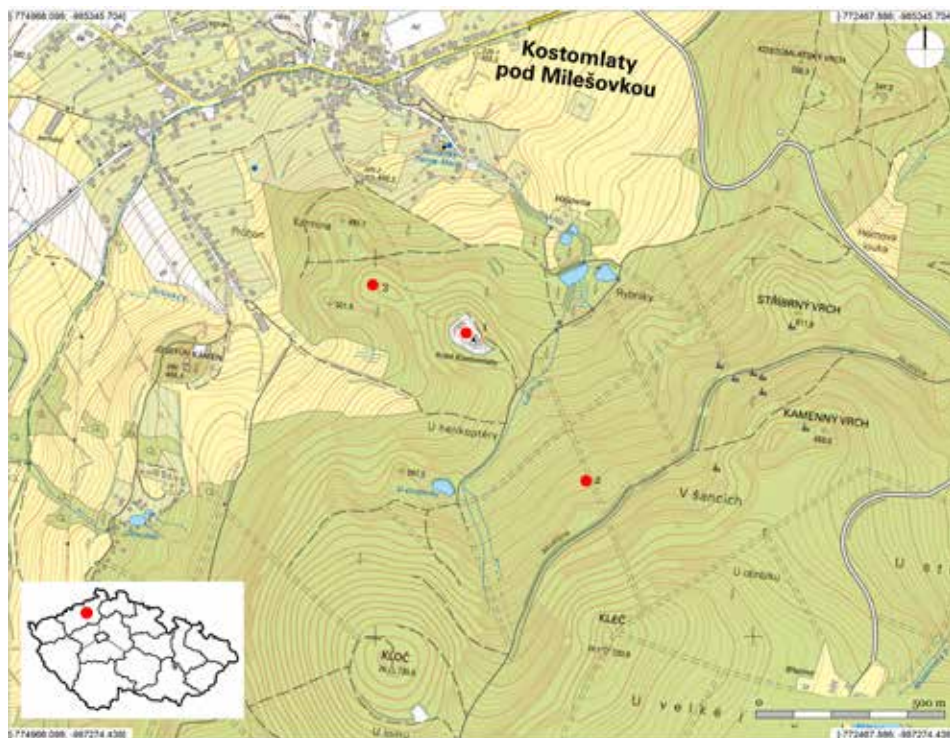
Hrad Kostomlaty se nachází na katastrálním území obce Kostomlaty pod Milešovkou (okres Teplice, Ústecký kraj). V okolí hradu jsou patrné zbytky obléhacího tábora, z něhož známe prozatím jeden jistý a jeden neprůkazný areál. První (areál 1) je situován ve svahu 400 m jihovýchodně od hradu (parcela č. 399/1), nedaleko místa s pomístním názvem V Šancích. Druhý nejistý areál (areál 2) najdeme 200 m severozápadně pod hradem na parcele č. 257 (obr. 1).

Podnětem k provedení archeologického výzkumu byly lesní práce a zvláště činnost tzv. detektorářů, kteří oba areály narušovali. Badatelský výzkum byl proveden v režii Ústavu archeologické památkové péče severozápadních Čech, v. v. i., a vedl jej autor článku.<sup>1</sup> Terénní část proběhla o víkendu 20.–22. dubna 2018 za spoluúčasti 12 detektorářů, zpracování a konzervace nálezů pak v letech 2018–2019.

### Geografický kontext naleziště

Kostomlaty pod Milešovkou se nacházejí při severozápadním okraji Českého středohoří, které zde prudce spadá do Podkrušnohorské pánve. Zkoumané areály obléhacího tábora se nacházejí

1 Za konzultace jsme zavázáni Janu Kyptovi. Rádi bychom poděkovali i Pavlu Hlavenkovi a Jiřimu Vidmanovi za cennou pomoc při vyhotovení digitálního modelu terénu.



Obr. 1. Kostomlaty pod Milešovkou. Situační mapa: 1 – hrad, 2 – areál 1 obléhacího tábora, 3 – areál 2 obléhacího tábora. Zdroj podkladové mapy czuk.cz.

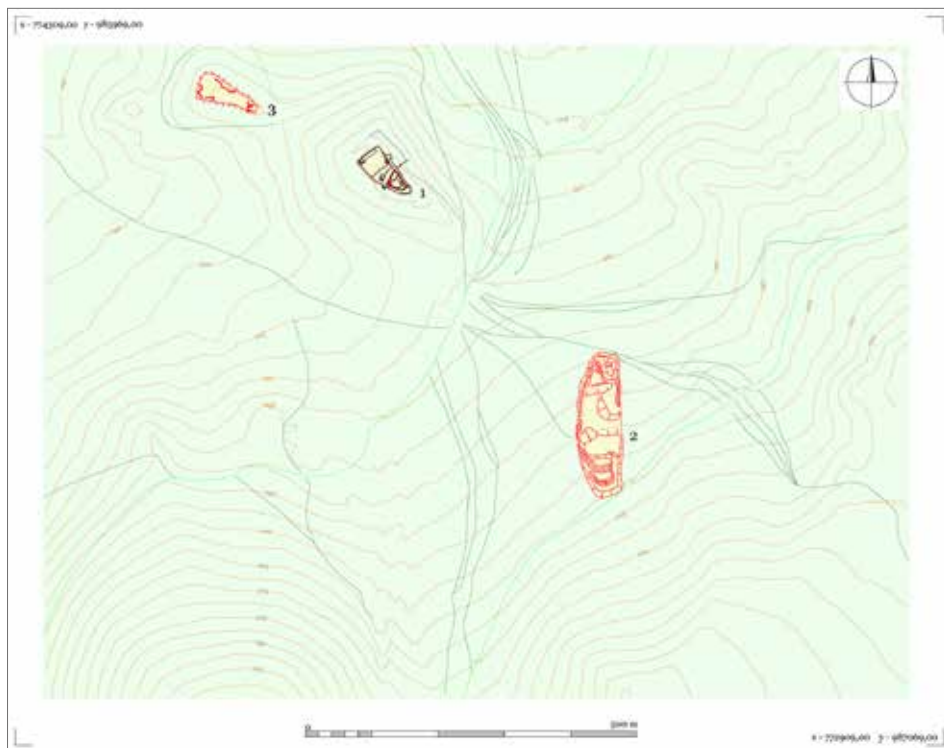
Abb. 1. Kostomlaty pod Milešovkou. Lageplan: 1 – Burg, 2 – Areal 1 des Belagerungslagers, 3 – Areal 2 des Belagerungslagers. Quelle Kartenvorlage entnommen vom Server czuk.cz.

jihovýchodně (areál 1) a severozápadně (areál 2) od hradu. Hrad samotný je rozložen na ostrohu v nadmořské výšce oscilující od 550 do 572 m n. m.

Areál 1 se nachází v prudkém svahu ve výšce 567–607 m n. m. Zatímco severním směrem terén klesá k sedlu pod hradem, jižním a jihovýchodním směrem se terén prudce zvedá a vrcholí výraznými vrcholy Kloč, Kleč a Kamenný vrch. Podloží zde tvoří terciérní silně alterované bazaltoidy. Vodní zdroj tvoří pouze Luční potok (přítok Bíliny), vzdálený 200 m. Areál 2 se nachází na dynamicky tvarovaném terénu o výšce 490–522 m n. m. Okolní terén směrem k jihovýchodu stoupá k hradu, směrem západním a severním prudce spadá ke vsi. Podloží zde převážně tvoří kvartérní deluviální hlinito-kamenitý, balvanitý až blokový sediment, z něhož v jihovýchodní části areálu vystupuje terciérní alkalický bazalt (subareál 1) a v severní části terciérní trachyt (subareál 2). Nejbližším vodním zdrojem je Luční potok, vzdálený 400 m.

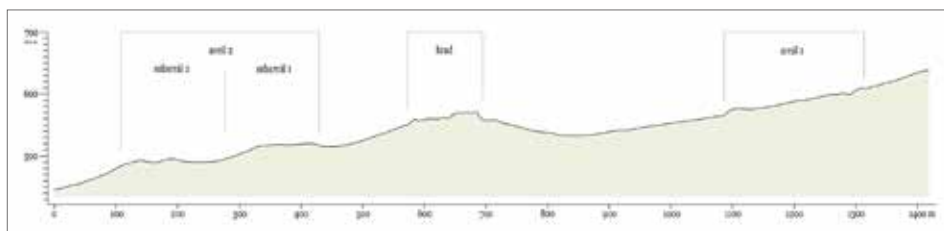
### Výpověď písemných pramenů

Hrad Kostomlaty vystavěli páni z Rýzmburka někdy na přelomu 13. a 14. století. V roce 1333 jej dali v léno Chotěborovi z Herštejna, ale již roku 1335 hrad koupil moravský markrabě Karel a před rokem 1370 Habart starší ze Žirotína. Jeho synovci hrad roku 1388 prodali Jindřichu Škopkovi z Dubé. Jeho bratr Beneš mladší se roku 1404 zavázal službou markraběti míšeňskému Vilémovi I. Jednookému. Beneš, který zemřel roku 1406, ustanovil poručíkem svých dětí Herborta z Kolovrat a z Ročova. Nejspíše on prodal po roce 1407 Kostomlaty Albrechtovi z Dubé, bratru výše zmíněného Beneše, léno mu pak potvrdil i Václav IV. Jako majitel je poprvé zmíněn



Obr. 2. Kostomlaty pod Milešovkou. Vrstevnicový plán areálu hradu a obléhacích táborů: 1 – hrad, 2 – areál 1 obléhacího tábora, 3 – areál 2 obléhacího tábora. Podklad DMT 5G ČÚZK, úprava Jiří Vidman, P. Hlavenka a M. Sýkora.

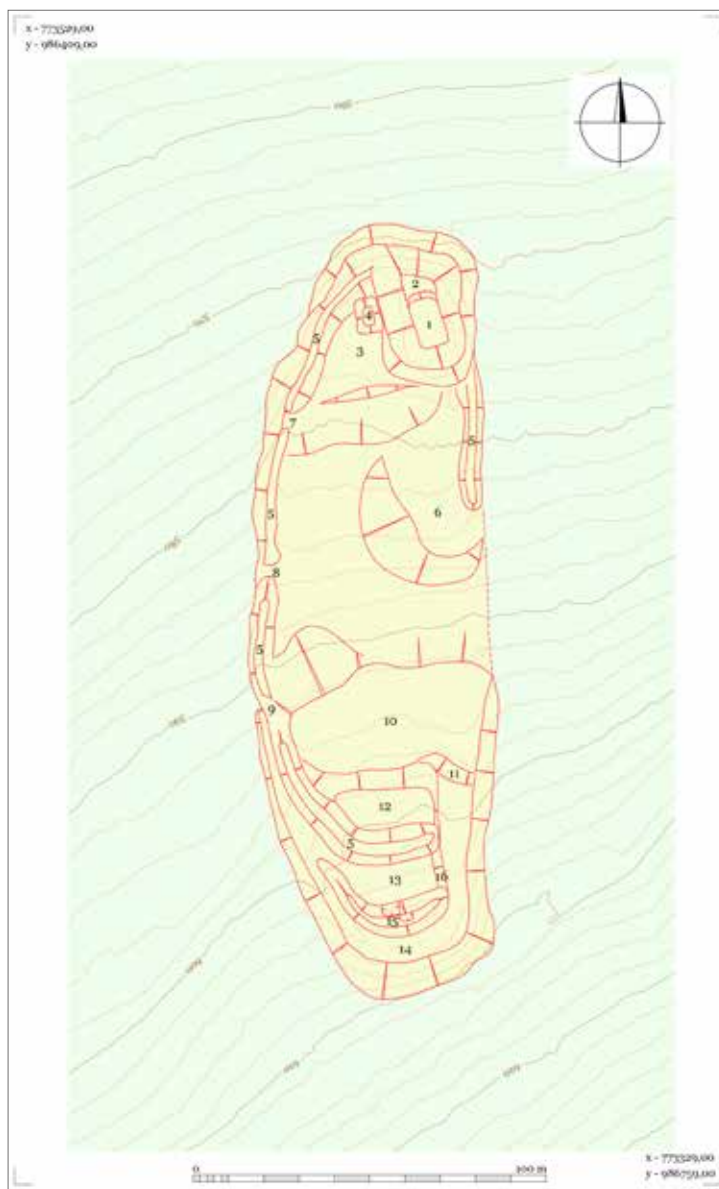
Abb. 2. Kostomlaty pod Milešovkou. Höhengschichtplan des Areals der Burg und der Belagerungslager: 1 – Burg, 2 – Areal 1 des Belagerungslagers, 3 – Areal 2 des Belagerungslagers. Vorlage DMT 5G Tschechische Landesvermessungs- und Katasterbehörde, Bearbeitung Jiří Vidman, P. Hlavenka und M. Sýkora.



Obr. 3. Řez terémem okolí hradu Kostomlaty. Podklad DMT 5G, úprava Jiří Vidman a P. Hlavenka, tvorba plánu a vynesení areálů obléhacího tábora M. Sýkora.

Abb. 3. Schnitt durch das Gelände um Burg Kostomlaty. Vorlage DMT 5G, Bearbeitung Jiří Vidman und P. Hlavenka, Erstellung der Planskizze und Eintragung der Areale des Belagerungslagers M. Sýkora.

roku 1415. Jeho vlastnictví však bylo problémové, protože v těchto letech k hradu uplatňoval i své nároky Herbort z Kolovrat. Bezdětný Albrecht z Dubé, od roku 1415 zemský komtur řádu německých rytířů, si na Zikmundovi roku 1420 vymohl list, v němž král udělil Kostomlaty jako léno nejenom jemu, ale i jeho bratru Jindřichovi z Dubé a jejich strýci Janovi. Důležité přitom je, že hrad nepatřil řádu, ale Škopkům z Dubé. V roce 1424 se Albrecht zavázal službou Fridrichovi Saskému, jemuž měl hrad zůstat otevřený (Sedláček 1923, 203–204).



Obr. 4. Polohopisný plán areálu 1 obléhacího tábora. DMT P. Hlavenka, vynesení a interpretace M. Sýkora.

Abb. 4. Höhenplan von Areal 1 des Belagerungslagers. DMT P. Hlavenka, Eintragungen und Interpretation M. Sýkora.

V roce 1434 se proti hradu obrátil hejtman žatecko-lounského svazu Jakoubek z Vřesovic, který již v severozápadních Čechách ovládal rozsáhlé majetky a zvláště města Bílinu, Teplice a Ústí nad Labem a jemuž neunikla důležitá úloha hradu pro strategické plány husitů (opačně Křesadlo 2011, 21). Hrad kontroloval jak důležitou dálkovou cestu přes České středohoří, tak i celé Podkrušnohoří, a navíc byl položen na půli cesty mezi Bílinou a Ústím nad Labem. Pro



Obr. 5. Pohled přes hrad na areál I obléhacího tábora (označen č. 1). Foto M. Benda.

Abb. 5. Blick über die Burg auf Areal I des Belagerungslagers (bezeichnet als Nr. 1). Foto M. Benda.

obléhání Vřesovec shromáždil vojenské oddíly nejen z Loun, Slaného a Žatce, ale i Litoměřic („*das Jacobko Satzer Lewthomericzer Lawner und Slaner berand hatten*“, SRL I, 64–65). Jakoubkovo vojsko mělo podle Bartoška z Drahonice 3 500 pěších a 250 jízdních (Kronika Bartoška z Drahonice, 615–616), a to v bitvě u Řevničova (viz dále). Důležité je, že v této bitvě Vřesovec nesoustředil veškeré své síly, ale patrně jen část, protože zbytek obléhal Kostomlaty a další část byla i v bitvě u Lipan. F. Šmahel takové počty zpochybňuje jako nadsazené (1996, 296), P. Čornej sílu svazu odhaduje na 2 000 až 3 000 mužů (1992, 181). Jisté je, že Vřesovec disponoval ohromnou silou. Měl k ruce nejenom výše zmíněné oddíly, ale i posádky svých měst (Bílina, Ústí nad Labem, Žlutice) a hradů. Obléhání se měl údajně účastnit také Jakoubkův syn Jan (Peer 1969, 29–30).

Dosavadní bádání o obléhání tvrdilo, že jeho cílem byla Vřesovcova soukromá snaha ovládnout hrad a že v kritické chvíli Lipan zradil ideály husitství, když k nim nedorazil (Lůžek 1959, 58–59; Křesadlo 2011, 21; Mareš 2005, 86; 2011, 27). Taková interpretace se však ukazuje jako mylná. V první řadě si musíme uvědomit, že vojska z Litoměřic, Loun, Slaného a Žatce se podílela na obléhání Kostomlat a taktéž byla přítomna i v bitvě u Lipan (Kronika Bartoška z Drahonice, 614; Čornej 1992, 181). Za další je nutné vzít v úvahu, že straníci panské jednoty a katoličtí šlechtici z českého severozápadu (Vartenberkové, Lobkovicové, Zajícové z Házmburka, Berkové z Dubé a další) do bitvy vůbec nezasáhli. Nejspíše všichni zůstali v severozápadních Čechách, aby hlídali mocné Jakoubkovo vojsko, kdyby se hnulo od Kostomlat (Urbánek 1934, 145–146; Jukl 2012, 77). Skutečnou Jakoubkovou motivací k obležení hradu Kostomlaty bylo získání dalšího opěrného bodu pro husitskou stranu, snaha zabránit katolíkům a straníkům panské jednoty pomoci jejich hlavním silám u Lipan a v (ne)poslední řadě tu hrály roli i Jakoubkovy osobní ambice na získání dalšího majetku. Domníváme se, že tak učinil v dorozumění s tábory i sirotky a že šlo o předem připravený postup.

Obléhání mělo začít v dubnu 1434 (Lůžek 1959, 58). Procházíme-li si Jakoubkův itinerář, pak vidíme, že 13. února potvrzoval žlutickým měšťanům jejich starší privilegia (CIM IV/1,

352–353 č. 245) a počátkem března se objevuje jako rukojmí na mírové listině mezi Burianem z Gutštejna a Chebem (Jánský 2003, 111). Proti Kostomlatům se tedy mohl obrátit již v březnu. Na začátku dubna však byl patrně ještě klid. Albrecht z Dubé na Kostomlatech spolu s Hanušem z Koldic na Krupce dne 9. dubna vydávají svědectví za služby propouštěných panošů<sup>2</sup> a za služby Hanse Maxina a jeho druhů Škrona, Baltazara a Šimona.<sup>3</sup> Bohužel neznáme místa vydání listin, patrně však k tomu došlo na některém ze sídelních hradů obou pánů. Dne 21. dubna však už byly Kostomlaty obleženy, a lze tedy mít za jisté, že k obležení hradu došlo někdy mezi 9. a 21. dubnem.

Hrad sice patřil Albrechtovi z Dubé, ale dva prameny nám podávají informace o tom, že jej hájil někdo úplně jiný. Nejprve Jan z Gubenu píše, že Zikmund Děčínský posílá po Lipanech vojska plzeňského landfrýdu o pomoc pro hrad Kostomlaty, který oblehl Jakoubek s Žateckými, Litoměřickými, Lounskými a Slánskými („*Do kome herr Sigmund von Tetzcin czu in bitende, das sie ym das sloss Kostenblat hulfen retten, das Jacobko Satzer Lewthomiczer Lawner und Slaner berand hatten.*“ – SRL I, 64–65). Podobně i Bartošek z Drahonice tvrdí, že hrad patřil Vartenberkovi („*quod castrum tunc tenuit dominus Sigismundus de Warmberg, residens in Dieczin*“ – „kterýžto hrad tehdy držel pan Zikmund z Vartenberka seděním v Děčíně“ – Kronika Bartoška z Drahonice, 615–616; Bartošek z Drahonice, 270, 273). Zpráva Jana z Gubenu tedy pouze konstatuje, že se Vartenberk obleženým snažil vyjednat pomoc, ale Bartošek líčí, že Zikmund z Vartenberka držel Kostomlaty. B. Lůžek z toho usuzuje, že Albrecht z Dubé hrad Vartenberkovi svěřil do ochrany a Zikmund zde měl vlastní posádku (Lůžek 1959, 58), V. V. Tomek (1898, 639) tvrdí, že byl nějak zapojen do obrany hradu. Pravděpodobnější se skutečně zdá, že zemský převor Albrecht z Dubé mohl Zikmunda nějak angažovat při obraně, nebo že se do ní Vartenberk sice zapojil, ale posádce nevelel (Boukal 2016, 44).

Popustíme-li uzdu fantazii, můžeme navrhnout ještě jednu spekulativní myšlenku. Kolem vánočních svátků roku 1433 uvázlo obléhání Plzně na mrtvém bodě. Po posledním útoku bylo jasné, že Plzeň bude nutno vyhladovět. Jenomže na takovém postupu se dokázali shodnout pouze představitelé radikálních svazů, od nichž však postupně nejenom odpadávali jednotliví zrádci, ale mezi nimiž vyplouvaly na povrch rozsáhlé rozpory, ať už náboženské, či mocenské povahy. V březnu 1434 se začala aktivovat opoziční šlechta a vůdcům radikálů neunikly jejich „*podezřelé sjezdy a vojenské přesuny*“ (Šmahel 1996, 289). Vznik panské jednoty je sice zahalen tajemstvím, ale pro radikální bratrstva byl nejenom známým faktem, ale i akutním nebezpečím. Zápis jednoty se nedochoval a neznáme výčet signatářů (Šmahel 1996, 291), jistě však mezi nimi byli Zikmund Děčínský i Albrecht z Dubé. Hlavní útok jednoty měl směřovat na Nové Město pražské, což radikální složky pochopily na začátku května, kdy v Praze pobýval i Prokop Holý. Svazy, které stále ještě ležely před Plzní, musely rozdělit své síly. Co když právě v této době ohrožení byl Jakoubek odeslán na český severozápad s cílem oblehnout Kostomlaty, a zabránit tak členům jednoty vytrhnout odtud na radikály (takové řešení navrhl a vzápětí odmítl Šmahel 1990, 457–458)? Ostatně právě ve stejné době někteří ze sirotků oblehli Veliš a Jičín Jindřicha z Vartenberka, zápisníka jednoty (Šmahel 1996, 293; SRL I, 63). A zajděme ještě dále. Co když se Albrecht z Dubé již předem domluvil na spolupráci s okolní šlechtou a spojenci, zejména Zikmundem Děčínským, Hansem Maxinem a dalšími? Právě takový postup by mohl vysvětlovat přítomnost děčínského pána při obraně. Na tomto místě nás však oprávněně napadne ještě jedna otázka: Jak to, že se v obraně hradu Kostomlaty neangažovali i další představitelé panské jednoty a místních katolíků? Na tuto otázku bohužel odpověď dát neumíme. Víme jen to, že Jakoubek v září 1432 uzavřel dodatek k příměří se saským kurfiřtem, do něhož byl zahrnut i žatecko-lounský svaz, který prodlužoval mír do 11. listopadu 1434. Klid zbraní měl panovat nejenom v Mostě a na Oseku, ale i na Krupce Hanuše z Koldic (Boukal 2016, 41).

V průběhu první fáze obléhání, někdy v dubnu 1434, poskytl obleženému hradu pomoc panoš Hans Maxin. Podle Albrechta z Dubé, který o tom psal 21. dubna list Pavlu Russdorfovi,

2 Regest dostupný na <http://www.spaetmittelalter.uni-hamburg.de/Urkundenbuch/pub/jh-1/jh-16796.htm>.

3 Regest dostupný na <http://www.spaetmittelalter.uni-hamburg.de/Urkundenbuch/pub/jh-1/jh-16797.htm>.

Maxin vida „*náš velký nedostatek, zásobil mi můj hrad a pomohl mi všelijakým jídlem*“, za což mu Albrecht zůstává dlužen více než 100 kop (grošů pražských?). Albrecht dále žádá velmistra o pomoc a radu, protože by chtěl hrad zachovat k užívání a k užítku velmistra i řádu. K velmistrovi posílá samotného Hanse Maxina, aby s ním vyrovnal jeho dluh za zásobení („*Nu hat der Erber Knecht Maxin angesehen unsern grossen gebrechten und hat mir mein Slos gespeist und geholfen mit allerlei speis... Ich Im schuldig bleibe me denne hundert schock... Genediger liber Herre meister Ich bitte ewer gnade mir czu helffen und czu raten, das wir das Slos mochten behalden czu nucz und czu fromen ewern gnaden und dem Orden... zo bitte ich ever gnade Hans Maxin das gelt vor uns bezcalen.*“ – UB II, 409–410 č. 906).

Kdo však byl onen Hans Maxin? A. Sedláček píše, že v roce 1430 měli Fridrich II. Saský a Zikmund Lucemburský Maxina jmenovat hejtmanem Mosteckého hradu. Hans úřad odevzdal v roce 1432 Brožovi z Honejstu, ale vzápětí se sem vrátil a působil ve stejné funkci až do roku 1435 (Sedláček 1923, 159–160). F. Bernau také zmiňuje Hanse Maxina jako hejtmána, navíc jej ale přiřadil k rodu Vchynských (Bernau 1903, 218). Jiní jej uvádějí s predikátem z Chýnic (Hruza 1999, 106), přičemž není zřejmé, jestli mají na mysli Chýnice nedaleko Karlštejna, nebo Vchynice u Lovosic. A. Sedláček však ve své heraldice uvádí, že Hanuš Maxin byl saským rytířem (Sedláček 1925, 171). S daleko pravděpodobnějším řešením přišel nedávno Sven Ekdahl ve svých seznamech žoldnérů řádu německých rytířů z let 1410–1411 (Ekdahl 2010, 179–180). Hanse přiřazuje k rodu, který se poprvé objevil v roce 1335 a psal se po vsi Maxen nedaleko Pirny. Rod později získal nějaké majetky i v Horní Lužici. Samotný Hans se poprvé zmiňuje roku 1395, v letech 1410–1411 sloužil řádu německých rytířů, v jehož dokumentech se pak mnohokrát objevuje i v letech 1433–1434 jako Hans von Maxen zu Bruks (Most). Tehdy sloužil jako žoldnér i saskému kurfiřtovi a pánům z Plavna. Dne 27. července 1433 vstoupil jako žoldnér do služeb velmistra Pavla Rusdorfa.

Když tedy Albrecht z Dubé posílal Hanse von Maxen k velmistrovi, nebyl tento na řádovém území neznámou osobou. Z Kostomlat odjel 21. dubna či krátce poté, ale již 2. července 1434 píše velmistrovi list z Mostu.<sup>4</sup> Mezitím však na neznámém místě dne 11. května sepsal list velmistrovi, ve kterém se vyjádřil i k situaci v Čechách. Bohužel listina je dostupná pouze jako krátký regist (Joachim 1948, 419 č. 6810).

K samotnému průběhu obléhání hradu nemáme žádné informace. Podle neověřitelných zpráv B. Lůžka Jakoubek započal obležení pleněním okolí, obléhatelé kladli tuhý odpor a Vřesovec měl velké ztráty. Část vojska měla odejít po výzvě Prokopa Holého, aby se dostavila k Lipanům (to tvrdí i Jurok 2006, 55–56). To je však zcela nepodložená informace. Rovněž nemůžeme doložit Lůžkovu poznámku, že Vřesovec si měl utrpěné ztráty vyvážit kořistí několika vozů se zásobami (Lůžek 1959, 58). Ani není pravdou, že nechal opevnit tábor před hradem vozovou hradbou, jak o tom údajně referuje Jan z Gubenu (Boukal 2016, 44). Dotyčná pasáž „*der landfride in ein holcz mit irer wagenburg sluge*“ (SRL I, 64) se totiž týká bitvy u Řevničova. Jistě víme pouze to, že obléhání již trvalo asi měsíc a půl, když Jakoubka dostihla zdrcující zpráva. Nedaleko Lipan dne 30. května totiž vykrvácela vojska radikálních husitů a Jakoubek musel na nastalou katastrofu reagovat.

Písemné prameny nám vyprávějí, jak se část vítězného vojska od Lipan (Aleš ze Šternberka a Jan ze Švamberka s plzeňskými oddíly a karlstějnský purkrabí Vilém z Jaroslavice) vypravila od Lipan na Slánsko, a zde po jeden den a noc neúspěšně obléhala tvrz v Řisutech. Druhého dne, 9. června 1434, odtáhla domů, avšak cestou je dohnal a u Řevničova neúspěšně napadl Jakoubek z Vřesovic (Bartošek z Drahonice, 270, 273). Jak si tyto události můžeme vysvětlit? Klíčovou otázkou je, proč vlastně vítězové od Lipan vůbec obléhali řisutskou tvrz. A zde narážíme na první problém: Které Řisuty měl Bartošek na mysli? V úvahu totiž připadají Řisuty v Českém středohoří a Řisuty na Slánsku. K první lokalitě se klonil B. Lůžek (1959, 60 a pozn. 119), ovšem neježenže si neuvědomil, že v těchto Řisutech nebyla žádná tvrz, ale nevzal v úvahu ani to, že odtud

4 Regest dostupný na <http://www.spaetmittelalter.uni-hamburg.de/Urkundenbuch/pub/jh-I/jh-I6836.htm>.

je to k Řevničovu 31 km. Naproti tomu v druhých Řisutech máme tvrz dochovanou ještě dodnes (Sýkora 2016), přičemž toto místo se nachází na trase od Lipan a je i nedaleko od Řevničova. Otázku místa události jsme si tedy vyjasnili. Zaměříme se nyní na obléhání tvrze v Řisutech: proč k němu vlastně vítězové od Lipan přistoupili?

Většina autorů soudí, že tvrz v roce 1434 patřila Jakoubkovi z Vřesovic (Tomek 1879, 650; Kočka 2009, 28; Boukal 2015, 4). Jejich tvrzení se údajně opírá o Bartoška, ten ale nic takového netvrdí. Jediné, co od něj víme, je to, že Jakoubek se vypravil proti vojsku, které zaútočilo na tvrz Řisuty na Slánsku. Z jiných pramenů však víme, že Slaný patřil od roku 1425 k táboorskému svazu (předtím pražskému), stejně jako Žatec a Louny, přičemž všechna tři města tvořila žatecko-lounsko-slánský svaz, jehož hejtmanem byl Jakoubek. Můžeme oprávněně předpokládat, že osudy Slaného sdílely i Řisuty. Ty se staly v roce 1420 majetkem husitské Prahy a roku 1425 je patrně ovládla či dobyla tábořsko-sirotečí vojska vedená Janem Roháčem z Dubé. Tvrz tak nejspíše tvořila operní bod svazu a byla jistě zabezpečena posádkou.

Útok lipanských vítězů na tvrz byl tedy cíleným útokem na žatecko-lounský svaz. Na její dobytí měli obléhatelé celý den a noc, ale stejně neuspěli. Jak je to možné, když posádka tvrze nemohla být nijak velká? Někteří si tento fakt vysvětlují tím, že s sebou neměli dobývací zbraně, protože táhli z polní bitvy. Den a noc je ale na dobývání sídla, které mělo mít podle badatelů lehkou dřevěnou podobu, docela dost času. Pravdou ovšem je, že objekt z rámce drobných šlechtických sídel výrazně vystupuje právě svými fortifikačními kvalitami. Stejně jako nelze podceňovat obranné kvality tvrze, rovněž nelze přeceňovat odhodlání dobyvatelů. Jejich hlavním cílem nejspíše bylo vylákat Jakoubka od Kostomlat (takto již Tomek 1879, 650; Urbánek 1934, 157; nově Jukl 2012, 80), nikoliv dobytí tvrze.

Cílem obléhání tvrze, která spadala pod pravomoc Jakoubka jakožto hejtmana svazu, tedy bylo vylákat Vřesovce od Kostomlat. Vítězná vojska patrně v návalu euforie chtěla využít situace a vyřídít si své účty s nejmocnějším zástupcem husitů na českém severozápadě. Zároveň tak mohla pomoci Zikmundovi z Vartenberka, který již před lipanskou bitvou žádal o pomoc. Celá akce, která tak příliš nepůsobí, mohla být ve skutečnosti velmi promyšlenou. Katolíci oblehnou řisutskou tvrz, kde den a noc čekají na Jakoubkovu reakci, ten se v obavách, že by mohlo dojít k rozbití svazu, obrátí proti nim a spěšným pochodem vyrazí k Řisutům, vzdáleným asi 50 km. Průběh následující bitvy nám pomáhá objasnit zpráva Bartoška z Drahonice (Bartošek z Drahonice, 270 a 273).

Katolické vojsko Jakoubkovi přichystá past, naoko ustoupí až k Řevničovu, kde vstoupí do lesa. Velitelé nechají vozy postupovat dále a jízdu s pěchotou přichystají k obraně. Jakoubek, který patrně postupoval ve formaci pod ochranou vozů, ji náhle opustí. Není jasné, zda tak učinil, protože les neumožňoval pohyb takové kolony, nebo jenom chtěl využít situace a v lese napadnout zadní voje. Druhou variantu, zdá se, potvrzuje Bartošek, když tvrdí, že je Jakoubek považoval za prchající. V každém případě udělal chybu, katolíci si na něj v lese počkali a zaútočili. Jakoubek se musel obrátit na útěk. Jeho úprk byl dlouhý více než 2 km a podle dikce kroniky směřoval k vozům. Při útěku byl stále pronásledován nepřítelem, který mu během potyčky a při honičce zabil asi 150 mužů. Jakmile se však Jakoubek dostal do vozové hradby, pronásledování i celá bitva skončila. Mohl to být strategický záměr? Postavit vozovou hradbu, podniknout klamný útok na ustupujícího protivníka (který se lstivě schová v lese) a stáhnout se do bezpečí vozové hradby? Útok na dobře hájenou vozovou hradbu osazenou i palnými zbraněmi by pak byl sebevraždou. O tom, že Jakoubek nic nepodcenil, svědčí i fakt, že měl 3 500 pěších a 250 jezdců (jestli tedy můžeme Bartoškovi věřit).

Jakoubek se tedy uzavře v hradbě a katolické vojsko vidouc, že další boj by byl nesmyslný, ustoupí. Vřesovec se zase vrátí ke Kostomlatům. Bitva tak skončí patem. Na straně Jakoubkově je asi 150 mrtvých, což Bartošek ihned zveličí jako velké vítězství, o ztrátách katolíků však mlčí. A byly Vřesovcovy ztráty tak veliké? Pakliže by oněch 150 mužů byli pěšáci, činilo by to asi 4 % ztrát. O tom, že Jakoubek výsledek bitvy nepovažoval za prohru, svědčí i to, že nejenom nežádá o příměří, ale znovu se obrací ke Kostomlatům.





Obr. 6. Polohopisný plán subareálu 1 areálu 2 obléhacího tábora. DMT P. Hlavenka, vynesení a interpretace M. Sýkora.

Abb. 6. Höhenplan des Subareals 1 von Areal 2 des Belagerungslagers. DMT P. Hlavenka, Eintragungen und Interpretation M. Sýkora.



Obr. 7. Pohled přes hrad na subareál 1 areálu 2 obléhacího tábora (označen č. 1). Foto M. Benda.

Abb. 7. Blick über die Burg auf Subareal 1 von Areal 2 des Belagerungslagers (bezeichnet mit Ziffer 1). Foto M. Benda.

Nechme však promluvit ještě jeden pramen, který zatím zůstával až na malou výjimku (Hallwich 1866, 39) badateli nepovšimnut. V letopisu Jana z Gubenu se totiž nachází jedna pasáž, která popisuje obléhání. Píše se v ní o tom, co jsme již uváděli svrchu, jak Zikmund Děčinský žádal plzeňský landfrýd o pomoc proti Jakoubkovi („... *des ruckte der landfride czu Pylssen gen Lewthomericz vor die stat. Do kome herr Sigmund von Tetzin czu in bitende, das sie ym das sloss Kostenblat hulfen retten, das Jacobko Satzer Lewthomericzzer Lawner und Slaner berand hatten.*“ – SRL I, 64). To, co ale následuje, se již obležení netýká. Dozvídáme se o tom, že prosba byla vyslyšena, landfrýd se vydal na cestu, Jakoubek a oblehatele jim však vyšli vstříc, landfrýd vtáhl do lesa, kde uspořádal vozovou hradbu, na niž Jakoubek a jeho lidé zaútočili, ale utrpěli ztráty asi 300 mrtvých („*Das tatten sie; do brochen sie uf, und die vor dem slosse lagen volgten dem landfride noch, denn das sich der landfride in ein holcz mit irer wagenburg sluge, do qwomen die feynde an sie, do volgte der gereysig geczeug czu schwe uf Jacobko und die seinen und slugen ir bey iinc derynder, und weren sie lenger geharret in irem halde, sie hetten sie gar derynder gelegit.*“ – SRL I, 64–65). Jak se zdá, Jan z Gubenu zde popisuje bitvu u Řevničova. Oproti Bartoškovi však zde uvádí větší Jakoubkovu ztrátu – 300 mužů. Zajímavé je ovšem to, že plzeňský landfrýd měl na Vartenberkovu žádost vyrazit k Litoměřicím a na Kostomlaty a vyprostit je z obležení (tako i Palacký 1851, 299–300; Tomas a kol. 2004, 150). Pokud by tomu tak skutečně bylo, pak si musíme položit otázku, proč se nakonec vítězové od Lipan obrátili směrem k Řisutům na Slánsku. Mohla ve změně plánu hrát roli obava z pohybu v nepřátelské oblasti, kde husité měli v moci lokality jako Mělník, Roudnici, Litoměřice, Ústí nad Labem, Louny a Bilinu? V tomto ohledu se útok na Řisuty a vylákání Jakoubka mohlo jevit jako snazší úkol.

Po bitvě u Řevničova se Jakoubek vrátil k obléhání Kostomlat, které zakrátko dobyl, buď útokem, nebo se mu posádka, která se ocitla zcela opuštěná a v beznadějně situaci, vzdala (Boukal 2016, 46). Ale kdy bylo obléhání ukončeno? Dne 24. června se konal svatojánský sněm, jehož se Jakoubek neúčastnil, stejně jako ani nebyl jmenován zástupci Žatce, Loun a Slaného do delegace směřující za Zikmundem Lucemburským, kam se vypravil lounský měšťan Antoch. Jakoubek byl tedy ještě nejspíše vázán u Kostomlat (Šmahel 1996, 296–297). V polovině srpna však už Jakoubek útočí na majetky svých nepřátel v česko-bavorském příhraničí a zvláště na klášter Valdsassen (Jánský 2003, 140–142; Boukal 2016, 47). Krátce nato původní majitel hrad Jakoubkovi prodal, ovšem informace o tom máme až z doby pozdější. K 4. červnu 1435 Bartošek z Drahonic zmiňuje Jakoubka jako majitele hradů Bilina, Kostomlaty, Kyšperk a Andělská hora a měst Žlutice, Ústí nad Labem a Teplice („*Jakubko de Moravia tunc tenens Bielinam, Kostomlati, Kysperk, Engspurk castra, Zluticze, Usk super Albea et Teplice civitates*“ – Kronika Bartoška z Drahonic, 617). Dne 8. června 1437 si vlastnictví žlutického a kostomlatského panství nechal se svolením císaře Zikmunda zapsat do desek zemských (UBT, 132 č. 255).

I nadále však bylo držení hradu Vřesovicům rozporováno. V roce 1437 byl Jakoubek pohnán Jindřichem z Dubé k dvorskému soudu, soud byl ale dlouho odkládán a nejspíše vůbec neproběhl (DD VIII, 158). V roce 1454 se pak dostavil před královskou komisí, která posuzovala legalnost držby majetků, a předložil kupní smlouvu na Kostomlaty mezi Albrechtem z Dubé na jedné straně a Jakoubkem a Janem na straně druhé a další dokumenty (AČ 2, 475 č. 654). V tomtéž roce se o hrad přihlásil i Jindřich Berka z Dubé a na Milštejně a o tři roky později i Kolovratští, kteří si na hrad činili nároky. Teprve v roce 1465 nakonec veškerá práva k hradu získal Jan z Vřesovic a spory byly urovnány (Sedláček 1923, 206).

## Cíle a metoda výzkumu

Již na počátku výzkumu bylo zřejmé, že jak dějinnými osudy, tak i podobou je obléhač tábor u hradu Kostomlaty velmi specifickou ukázkou tohoto typu opevnění. Výpověď písemných pramenů k obléhání je značně torzovitá a údaje v dosavadní literatuře jim zčásti odpovídají, zčásti pak mají povahu mystifikace a dezinterpretace. Jedním z úkolů výzkumu bylo přehodnotit písemné prameny a reinterpretovat historické události.

Svědectví historie lze však doplnit analýzou pramenů hmotné povahy. Především zůstaly v terénu patrné pozůstatky obléhacího tábora, a to v podobě dvou od sebe vzdálených areálů, jejichž relikty mají vysokou vypovídací hodnotu. Vedle toho bylo možné provést preventivní detektorový průzkum obou areálů, i když bylo zřejmé, že oblast je již detektoráři navštěvovaná.

Od počátku jsme proto výzkum koncipovali značně zešíroka. Nejprve bylo nutné shromáždit písemné prameny a pokusit se o jejich analýzu. Následně jsme obléhací tábor zaměřili a z terénních reliktnů se pokusili rekonstruovat podobu a skladbu dispozice. Pochopitelně nás zajímal i vztah k okolí, terénnímu reliéfu, síti cest či k vodním zdrojům, stejně jako dosah viditelnosti z objektů či možnosti dostřelu. Logickým následným krokem byl detektorový průzkum, při němž byla sledována poloha jednotlivých nálezů, mimo jiné hřebíků či stavebních součástí a militarií. V prvním případě jsme sledovali relikty zástavby a vybavení, v druhém nás zajímal rozsah a intenzita konfliktu doloženého písemnými prameny. Tomu se pochopitelně musel přizpůsobit i rozsah průzkumu, který bylo nutné rozšířit o předpolí fortifikací.

Vzhledem k velkým rozměrům obléhacího tábora probíhal detektorový průzkum po celé ploše s větším množstvím účastníků za použití několika různých detektorů. Místy jsme byli výrazně limitováni nejen vzrostlými stromy, ale i rozsáhlými shluky náletových dřevin, které znemožňovaly komplexní průzkum. I tak byly areály 1 a 2 a jejich nejbližší okolí prozkoumány důsledně asi ze dvou třetin. Při průzkumu byl každý nález geodeticky zaměřen a zaznamenáno jeho uložení a kontext.

## Popis terénní situace

V okolí hradu Kostomlaty se nachází zbytky obléhacího tábora, z něhož známe prozatím dva areály (obr. 1, 2 a 3). První areál 1 je situován ve svahu necelých 400 m jihovýchodně od hradu, nedaleko místa s pomístním názvem V Šancích. Druhý areál 2 najdeme jenom necelých 200 m severozápadně pod hradem.

### *Areál 1*

Areál se nachází v prudkém svahu ve výšce 567–607 m n. m., vzdálen 370 m od hradu (nejkratší měřitelná vzdálenost). Vůči hradu je areál převýšen – hradní staveniště má maximální výšku okolo 572 m n. m. Zatímco severním směrem terén klesá k sedlu pod hradem, jižním a jihovýchodním směrem se terén prudce zvedá. Svažitý tvar terénu a specifický účel areálu se podepsal i na jeho podobě a fortifikaci (obr. 4 a 5).

Areál má oválný tvar o maximálních rozměrech 210 × 70 m s delší osou ve směru sever–jih, celková plocha dosahuje rozlohy 12 200 m<sup>2</sup>. Téměř na všech stranách je areál obklopen náspem a na jižní straně zdvojeným příkopem. Násep má různou výšku a šířku (obr. 4:5), nejvyšší je na severní straně, kde dosahuje výšky až 5 m a šířky 14 m, na severozápadě je vysoký kolem 2–3 m a široký 12 m, na západní a jihozápadní je vysoký 0,5–1 m a široký okolo 7–8 m. Na jihovýchodní a východní straně je vysoký jen pár desítek centimetrů či dokonce zcela mizí, šířka dosahuje maximálně 6 m.

Příkop má na jihozápadní straně nejprve charakter mělkého okopu o šířce 3 a hloubce 0,5 m, ale na jižní a jihovýchodní straně se výrazně zahlubuje a rozšiřuje. Dokonce se na jihu větví do dvou částí, vnitřního (obr. 4:13) a vnějšího příkopu (obr. 4:14), mezi nimiž zůstal ponechán úzký vnější násep (obr. 4:15). Oba příkopy se na jihozápadní straně od sebe prostě vidlicovitě oddělují, zatímco na jihovýchodní straně je vnitřní příkop oddělen od hlubšího vnějšího schůdkem (obr. 4:16). Vnitřní příkop je široký až 17 m a hluboký 2,5 m. Vnější příkop je široký až 19 m a hluboký okolo 6 m. Vnější násep mezi příkopy má oblý a úzký tvar, široký je při dně 10 m a na koruně 3 m a vysoký ode dna více než 2 m. Vzhledem k jeho výšce je otázkou, zda je vůbec nasypaným tělesem, nebo spíše jenom ponechaným blokem původního terénu. Na vrcholu „náspu“ nacházíme zahluobený objekt o rozměrech 4 × 2 m, níže pod ním ve svahu pak další o velikosti 5 × 3,6 m.

Nad eskarpou vnitřního příkopu se nachází násep o šířce 10 m, za ním lehce klesající plošina nepravidelného lichoběžného tvaru o rozměrech 28 × 11 m (obr. 4:12). Severně od ní leží další klesající plošina o rozměrech 55 × 30 m, převážně pokrytá suťovým polem s místy vyčištěnými ostrůvky (obr. 4:10). Na západní straně je plošina lemovaná náspem obvodové fortifikace, který je v jednom místě přerušen (obr. 4:9), a právě sem vede od severozápadu cesta I (obr. 8). Na východní straně plošina překračuje příkop a dobíhá až k jeho kontreskarpě, oba útvary jsou od sebe odděleny terasou (obr. 4:11). Severně od této plošiny je na východní straně patrné rozsáhlé zahloubení oválného tvaru o rozměrech 38 × 28 m (obr. 4:6), přimknuté k východnímu náspu obvodové fortifikace. Východní násep je patrný pouze na severovýchodní straně areálu, směrem k jihu pak zcela zmizí. Západní rameno náspu je kromě již výše popsaného přerušení ještě přetáto na dvou místech, a to v severní polovině své délky (obr. 4:7–8).

V severní části je v východním cípu výrazná nasypaná plošina o rozměrech 14 × 8 m (vrcholové plató, nadmořská výška 579 m, obr. 4:1) s drobnější o něco nižší plochou severně od ní (lichoběžný tvar o rozměrech 9 × 7 m, obr. 4:2), převýšená nad okolní terén o 5–7 m. Po západní straně této nasypané plošiny je snížená rovná plocha trojúhelného tvaru s celkovými rozměry 23 × 21 m, převýšená nad okolní terén o 2,3–3,1 m (vrcholové plató, nadmořská výška 576–577 m, obr. 4:3). V její severní části vidíme zahloubený obdélný objekt o rozměrech 10 × 7 m (obr. 4:4).

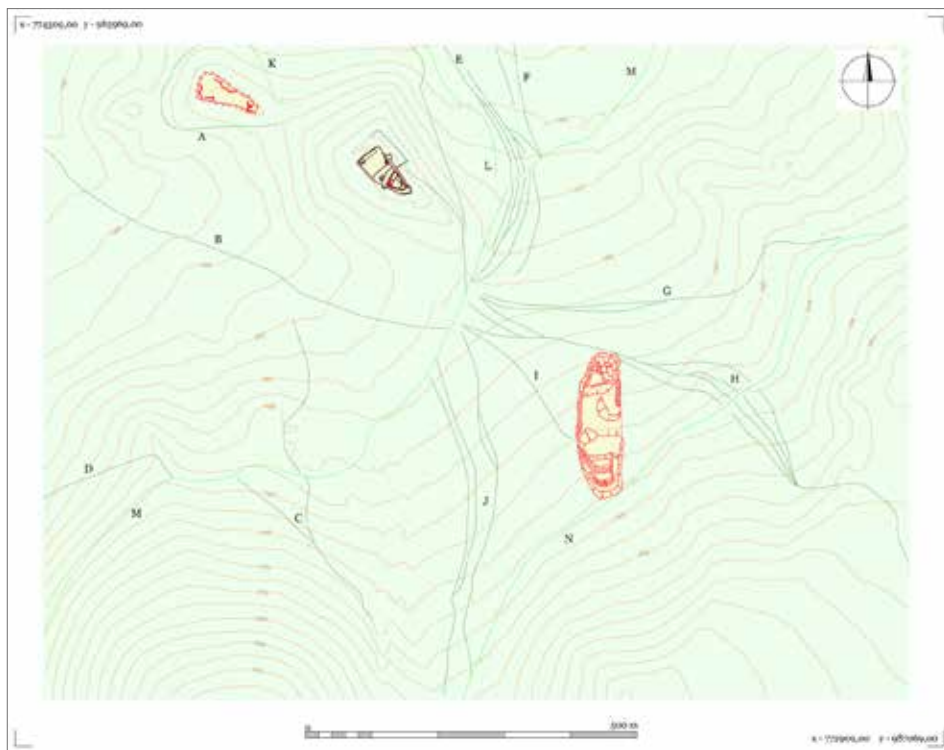
Na základě digitálního modelu terénu za současného stavu jsme se pokusili rekonstruovat původní terén v místě areálu. Je zřejmé, že celý areál byl vystavěn na místě svahového sesuvu terénu (za upozornění děkuji Janu Kypťovi), přičemž v jižní části tak vznikl vnější příkop (odtržení od svahu), na opačné pak navršená kumulace sesutého materiálu. Čelní severní část stavitelé zesílili náspy a nasypali zde výraznou vyvýšenou plochu o nadmořské výšce 579 m, vyšší než samotná poloha hradu (572 m n. m.), která ale nesloužila jako postavení pro obléhací zbraně, protože odtud bylo možné mířit pouze na prostor s věnci úvozových cest E a F (obr. 8). Zajímavé je, že na tomto místě se donedávna nacházel fragment tesaného ostění. Vedle této vyvýšené plochy nacházíme o 3–4 m nižší, ale také nasypanou plochu, která byla kryta obvodovou fortifikací, na níž předpokládáme dočasně příbytky obléhatelů a sklípek.

Různé stany a přístřešky lze očekávat i ve zbylých částech areálu, který je místy upraven do podoby teras, jinde jej pokrývá kamenné suťové pole. Stejně jako byla věnována zvýšená pozornost opevnění severního čela areálu, byl silněji opevněn i jeho jižní konec, zesílený dvojitou linií příkopů, z nichž zvláště ten vnější udivuje svou mohutností – ta je ale dána odtržením svahu. Zajímavé informace také přináší vazba areálu na síť cest (obr. 8). Stranou ponechme komunikaci jižně nad areálem, zvanou Akustýna (obr. 8:N), která je recentního původu. Podstatně starší je svazek úvozových cest (H), vycházejících ze sedla pod hradem a procházejících pod severním čelem areálu, které pak dále směřovaly k jihovýchodu (směrem na Březinu) a východu (mezi Stříbrný a Kamenný vrch). Jiný svazek cest vycházel opět ze sedla pod hradem (J) a směřoval k jihu. Ve vzdálenosti 120 m procházely cesty podél západní strany areálu a dále směřovaly mezi kopce Kloč a Kleč a odtud na Lukov. Areál 1 obléhacího tábora měl obě větve cest plně pod kontrolou, a nejen to, bylo možné odtud dobře kontrolovat i sedlo pod hradem, místo, kde se scházely všechny cesty na hrad, zvláště pak věnce úvozů od vsi (B, E, F).

## *Areál 2*

Areál se nachází na dynamicky tvarovaném terénu o výšce 490–522 m n. m., vzdálen 175 m od hradu (nejkratší měřitelná vzdálenost). Vůči hradu je tedy daleko níže. Okolní terén směrem k jihovýchodu stoupá k hradu, směrem západním a severním prudce spadá ke vsi.

Celý areál dělíme do několika částí geomorfologicky vyčleněných. V jihovýchodní části areálu se nachází výrazný ostroh spojený úzkým 40 m dlouhým krčkem s hradním kopcem. Konec tohoto ostrohu (subareál 1, obr. 6–7), převýšený pouze o 2 m nad krček, má protáhlý lichoběžný tvar o maximálních rozměrech 90 × 40 m s delší osou ve směru západoseverozápad–východjihovýchod.



Obr. 8. Mapa okolí hradu s vyznačenými komunikacemi. Podklad DMT 5G, tvorba vrstevnic P. Hlavenka, autor plánu a vynesení areálů obléhacího tábora a cest M. Sýkora.

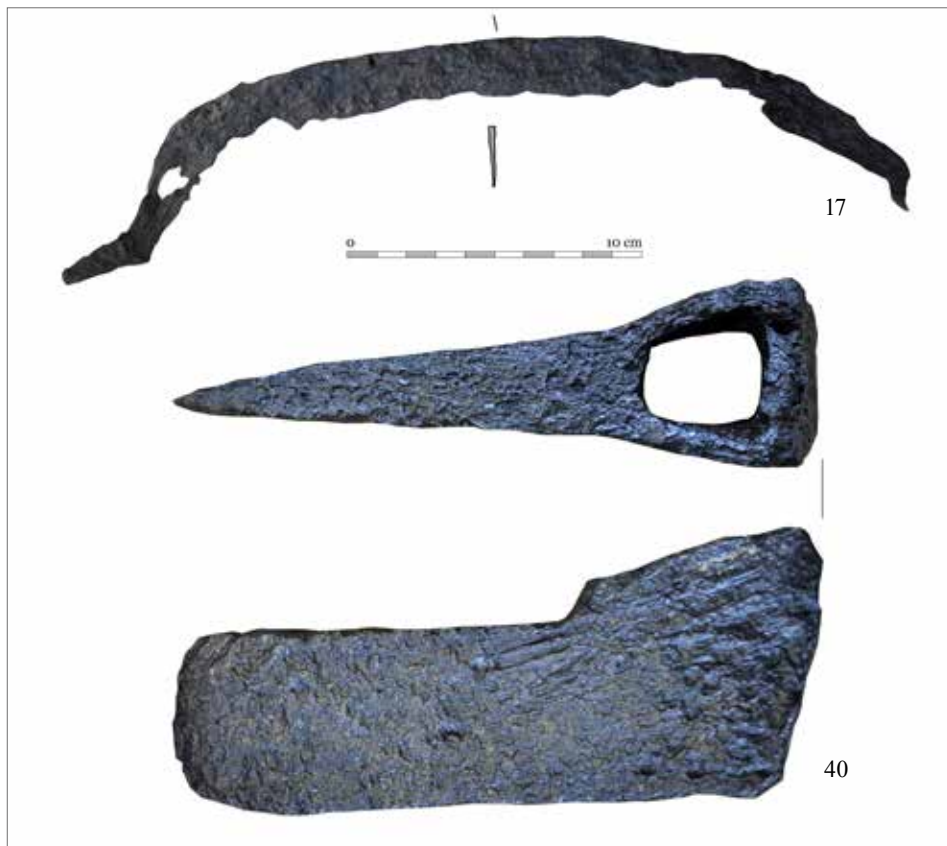
Abb. 8. Karte der Umgebung der Burg mit gekennzeichneten Verkehrswegen. Vorlage DMT 5G, Kennzeichnung der Höhenlinien P. Hlavenka, Planskizze und Eintragung der Areale des Belagerungslagers und der Wege M. Sýkora.

Nadmořská výška vrcholu ostrohu sice kolísá mezi 516 až 522 m n. m., přičemž nejvyšší je ve východojihovýchodní části, ale jsou zde jasně zřetelné povrchové úpravy srovnání terénu. Nacházíme v něm relikt náspu ve tvaru písmene U, vymezující plochu o rozměrech 12 × 9 m (obr. 6:1). Hned vedle něho je lehce zahloubený objekt o rozměrech 10 × 6 m (obr. 6:2). V západnější části subareálu jsou při hranách patrné zahloubené plochy, které svým nepravidelným tvarem připomínají spíše těžební aktivity (obr. 6:3). Severozápadně, západně a jihozápadně pod vrcholem ostrohu se nachází výrazná terasa ve tvaru písmene L (subareál 3, obr. 1). Její jednotlivá ramena jsou dlouhá více než 150 a 50 m, široká je 20–30 m. Plocha je sice svažité, výška kolísá mezi 490–498 m n. m., ale jinak rovná. Z této terasy vybíhá na jihozápadní straně drobný vrch s vrcholem v nadmořské výšce 501,9 m, na severozápadní straně pak vrch Karmina (kóta 495,7 m n. m.). Vrch Karmina, který je sedlem spojen se subareálem 3, tvoří subareál 2. Má obdélný tvar o rozměrech 80 × 60 m s delší osou ve směru severoseverozápad–jihojihovýchod. Terén je zde nerovný a kolísá od 494 do 497 m n. m., nijak patrné nejsou ani výraznější terénní úpravy. Ze subareálů 1 a 2 bylo možné kontrolovat drobnou komunikaci K, vycházející z Kostomlat a směřující severně od obou pododdílů, aby nakonec vystoupala na krček spojující hradní kopec se subareálem 1, od něhož pak dále stoupala k hradu (obr. 8).

Na rozdíl od areálu 1 nelze reliktu pozorované v areálu 2 jednoznačně pokládat za stopy po obléhacím táboře, ale za antropogenní činnost neznámého charakteru. Souvislost s obléháním je tedy krajně nejistá a lze ji chápat jako velmi hypotetickou.

## Nálezy

Pro základní interpretaci, terminologii a třídění kovových předmětů bylo použito schéma vyvinuté L. Belcredim (1989, 437–472) a R. Krajcem (2003). K zemědělským nástrojům patří pouze srp s nízkou obloukovitou čepelí (d. 29,9 cm, č. 40, obr. 9), typ Ib podle R. Krajce, typ d1 podle M. Beranové (1957, 104–105). K řemeslnickým nástrojům řadíme čelně symetrickou sekyru s masivní tulejí s odsazeným krčkem, který bez rozšíření přechází v rovné ostří, patrně k vysekávání pařezů (d. 21,5 cm, č. 17, obr. 9).



Obr. 9. Zemědělské a řemeslnické nástroje. Foto M. Sýkora.

Abb. 9. Landwirtschaftliche und Arbeitsgeräte. Foto M. Sýkora.

Ze stavebních kování (obr. 10) jsme našli především hřebíky, dva typu IIa (č. 1 a 8), jeden typu Ia (č. 42), jeden typu Ib (č. 44), jeden novodobý (č. 34) a šest typově neurčitelných (č. 12, 31, 32, 33, 35, 36). Dále byl nalezen jeden fragment patrně dvouramenné skoby (č. 34), rameno pantu s listovitým koncem a s rozšířením k odlomenému závěsnému oku (délka 30 cm, č. 18) a trn s listovitou stočenou objímkou (č. 10). Četná byla oka, patřící k řetězu, petlici či součásti vozu (č. 5, 9, 27, 29).

Z výbavy koně, jezdce a vozu (obr. 11 a 12) se nám podařilo najít především podkovy (č. 7: d. 13, š. 11,2 cm; č. 11: d. 12,2, š. 11 cm; č. 16: d. 12 cm, č. 20: d. 13,2 cm, č. 21: d. 12, š. 11,5 cm; č. 25: d. 12,5, š. 11,5 cm; č. 26: d. min 10,3 cm; č. 46: d. 12, š. 11,2 cm; č. 47: d. min 13,5 cm; č. 48: nelze změřit; č. 49: d. min 9,7 cm; č. 51: nelze změřit; č. 53: d. 12, š. 11,8 cm; č. 54: nelze změřit;



Obr. 10. Stavební kování. Foto M. Sýkora.

Abb. 10. Baubeschläge. Foto M. Sýkora.

č. 56: nelze změřit). Dále byla nalezena drobná podkova z boty (d. min 6,2 cm, č. 23), postranice (č. 24), zákolník (d. 12,5 cm, č. 28), kování náboje kola (č. 30) a plátové kování osy vozu či šíny (d. 6,5 cm, č. 45).

K militariím (obr. 13) přísluší části tesáků nebo velkých nožů, č. 4: řap tesáku nebo velkého nože (d. 13,3 cm), č. 19: řap tesáku nebo velkého nože (d. 8,4 cm), č. 37: řap tesáku nebo velkého nože (d. 7,2 cm) a č. 57: trn a část čepele tesáku nebo velkého nože (d. 24,5 cm, d. trnu 5,8 cm). Hroty střel do kuše jsou dva: typ AaI2b2 (d. 9,9 cm, č. 6) a typ AaI2a1 (d. 9 cm, č. 39; typologie podle Mazáčková 2012, 304). Munice do palných zbraní máme zastoupenou pouze třemi kusy, všechny z olověného materiálu: zploštělý projektil (č. 50), deformovaná kule (průměr okolo 15 mm, č. 52) a váleček (průměr 15 až 16 mm, č. 58).



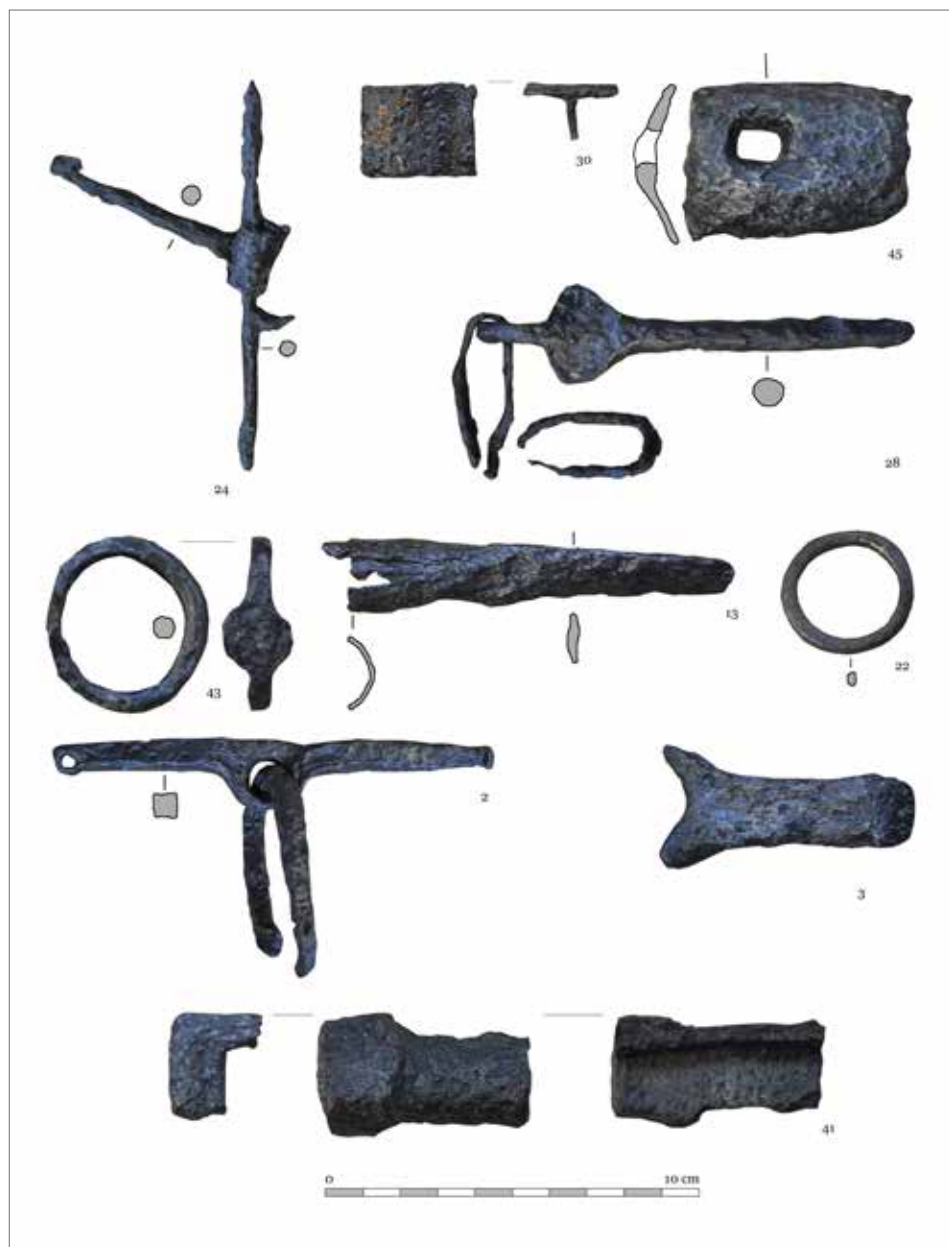
Obr. 11. Podkovy. Foto M. Sýkora.

Abb. 11. Hufeisen. Foto M. Sýkora.

K osobní výbavě (obr. 13) přísluší pouze čtyři železné nože, č. 14: dochována část řapu a část čepele (min d. 15,5 cm), č. 15: dochována část řapu s nýtkem (min d. 3,9 cm), č. 38: dochována část čepele s odsazeným řapem (min d. 6,2 cm), č. 55: nůž, dochována část čepele (min d. 8,4 cm).

K neurčeným nálezům (obr. 12) řadíme železnou kotvu řetězu (sestavá z oka přidělaného na tyčince, možná součást stavebního kování či výbavy vozu, č. 2), neurčitelný železný nástroj

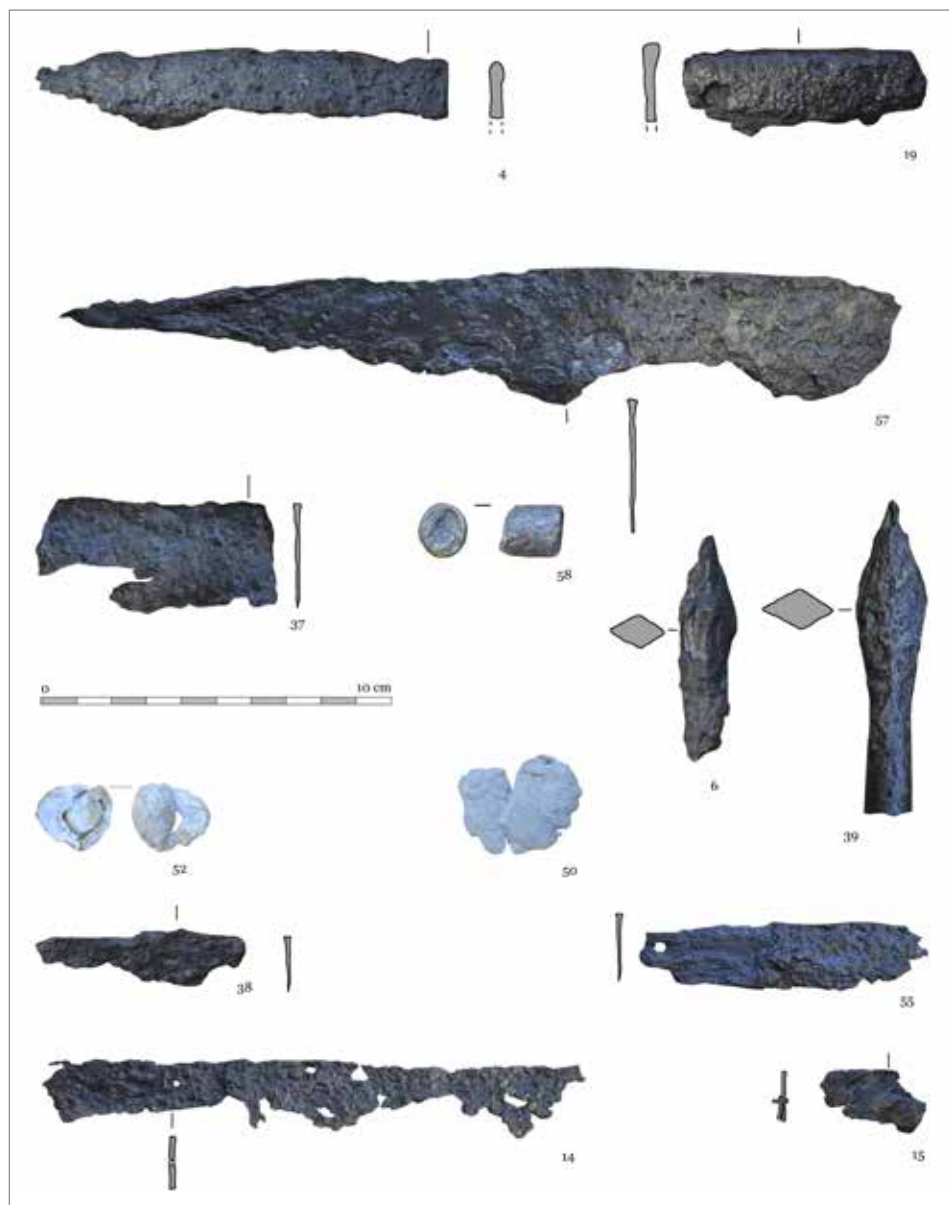




Obr. 12. Výbava koně a vozu a neurčené předměty. Foto M. Sýkora.

Abb. 12. Pferde- und Wagenrüstung und unbestimmte Gegenstände. Foto M. Sýkora.

(dochována část obloukovitě prohnuté rukojeti obdélného průřezu, z níž šikmo vybíhají užší ramena – hroty?, téměř zcela odlomená, možná dvojitý napínací hák na kuši, č. 3), železný nástroj s tulejí přecházející do ploché a tupé botky (délka 11,2 cm, hrot vidlí?, č. 13), bronzový kroužek (průměr 3,5 cm, č. 22), neurčený čtverhranný předmět s dutinou čtverhranného průřezu (č. 41) a železný kroužek s roztepanou kruhovou plochou (průměr 4,9 cm, č. 43).



Obr. 13. Militaria a nože. Foto M. Sýkora.

Abb. 13. Militaria und Messer. Foto M. Sýkora.

## Interpretace

Rozbor písemných pramenů k obléhání Kostomlat přinesl zásadní informace. Při analýze události se můžeme opřít o list Albrechta z Dubé z 21. dubna 1434, pasáž kroniky Bartoška z Drahonice a záznam v letopisu Jana z Gubenu. Jejich analýzou a rozбором dalších nepřímých pramenů můžeme dospět k následujícím faktům. Obléhání započalo někdy mezi 9. a 21. dubnem 1434. Hrad

oblehl Jakoubek z Vřesovic s vojsky měst Litoměřic, Loun, Slaného a Žatce. V případě posledních třech jmenovaných lokalit je nutné zmínit roli Jakoubka jako velitele žatecko-lounského svazu, Litoměřice se připojily dobrovolně. Obléhačí vojsko posílily i další jednotky, můžeme uvažovat o ozbrojencích z Vřesovcových majetků (Bílina, Ústí nad Labem, Žlutice a další). Hrad Kostomlaty tehdy patřil jako léno zemskému komturovi řádu německých rytířů Albrechtovi z Dubé, jeho bratru Jindřichovi a strýci Janovi. Albrecht z Dubé byl přímým účastníkem obléhání, jeho pobyt na hradě lze doložit k 21. dubnu, kdy zde sepsal list velmistrovi Pavlu Russdorfovi. Důvodem pro obležení hradu nebylo pouze Vřesovcovo prospěchářství, ale rovněž snaha získat další opěrný bod pro husitskou stranu a nedovolit severočeským katolíkům posílit panskou jednotu v rozhodujícím roce 1434, což se úspěšně zdařilo. Jakoubek by pro svou soukromou věc mohl stěžejí využít oddíl žatecko-lounského svazu, jakož i Litoměřic, které navíc byly přítomny také u Lipan. Zvažovat můžeme i to, že Jakoubek postupoval v součinnosti s ostatními husitskými svazy ve snaze roztržít síly jednoty.

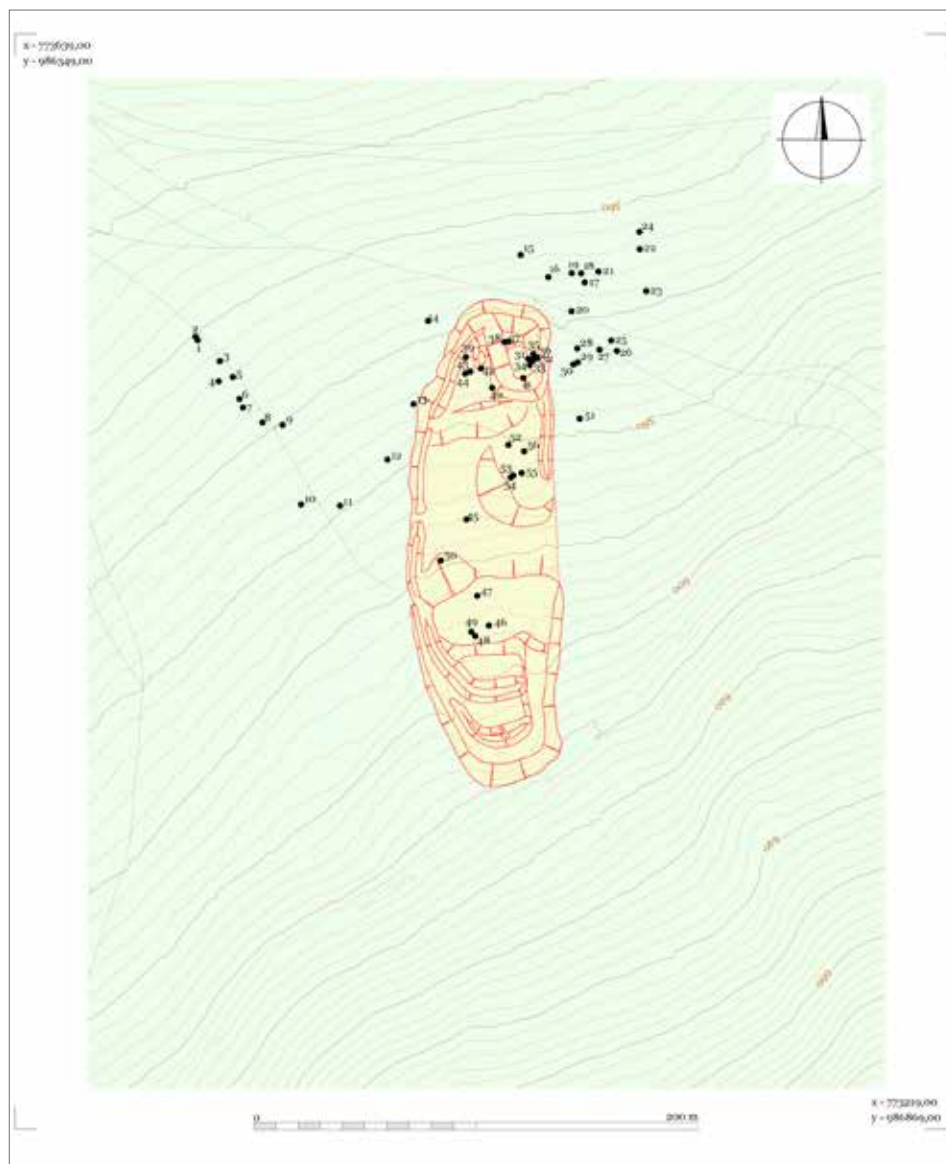
Albrecht z Dubé obléhání neočekával a spoléhal na příměří mezi Jakoubkem a saským kurfiřtem ze září 1432. Hrad tedy nebyl vybaven a Albrechtovi musel vypomoci hejtman mosteckého hradu Hans Maxin (Hans von Maxen), který na Kostomlaty někdy před 21. dubnem dovezl zásoby. Poněkud překvapivé je to, že Albrecht Maxinovi za jeho pomoc nezaplatil sám, ale odeslal ho na území řádového státu k velmistrovi s listem, v kterém ho žádal, aby mu oněch dlužných 100 kop zaplatil za něj.

Zisk Kostomlat by byl pro husitskou stranu výrazným posílením v dané oblasti, což nejspíše bylo důvodem k tomu, že se při obraně angažoval Zikmund z Vartenberka. Obléhání nebylo vedeno pouze s cílem dobytí hradu, ale i s cílem vázat na sebe zdejší katolíky. To, že Jakoubek nesledoval pouze svůj prospěch, dokazuje dění po Lipanech. Vřesovec obléhání přerušil a vypravil se proti vítězným oddílům vracejícím se z bitvy. Následná bitva u Řevničova nebyla nijak dramatickou porážkou Vřesovce, který zde sice utrpěl ztráty, ale velmi malé. Po bitvě se Jakoubek vrátil ke Kostomlatům, které nakonec někdy v období na přelomu června a srpna dobyl. Obléhání tedy trvalo asi tři měsíce.

S obléháním hradu doposud ztotožňujeme jeden zcela průkazný a jeden velmi hypotetický areál obléhačích táborů. Průzkum areálu 1 přinesl pozoruhodné informace. Za prvé byla zjištěna mimořádná náročnost výstavby spočívající v extrémních zemních pracích využívajících přirozeného sesuvu terénu. Důvodem k takové pozornosti věnované fortifikaci byla nejenom krajně nepříznivá poloha areálu ve svahu, ale i obava z napadení protivníkem. Za druhé celá fortifikace nejspíše sloužila pouze jako tábor, nikoliv jako obléhačí postavení. V celé jeho ploše totiž nenajdeme žádné místo, kde by bylo možné postavit velký prak či bombardu k postřelování hradu.

Z prostorového umístění areálu 1 je zřejmé, že kromě ochrany vojska byla jeho hlavním úkolem kontrola komunikací směřujících od hradu či kolem něho. Obrana areálu patrně nespočívala pouze na příkopech a na náspech, zajímavé jsou i proluky na západní straně, které by mohly souviset s postavením palné zbraně kryjící přístupovou komunikaci. Co se týká zástavby areálu, zdá se nám, že uměle nasypáný pahorek v severovýchodním cípu mohl sloužit pro vyvýšenou stavbu lehčího charakteru, která mohla kombinovat obranné a obytné funkce. Reliktem stavby je i zahlubněný útvar při západní straně tohoto pahorku. Celá plocha areálu byla evidentně upravena do podoby teras, některé z nich jsou čisté, jiné pokryté suťovými poli. I v rámci nich však nacházíme vyčištěná místa bez kamene. Zde se mohly nacházet nadzemní příbytky obléhatelů.

Pro velmi hypotetický areál 2, jehož existence je neprůkazná, byla zvolena podstatně vhodnější poloha na dominantních vyvýšeninách, i když pod úrovní hradu. Rozpadá se do několika částí, přičemž pravděpodobným pozůstatkem je subareál 1, subareály 2 a 3 jsou velmi spekulativní. Areál 2 byl na úzké straně otočen směrem k hradu vybaven dvěma stavbami. Jedna z nich byla zahlubněna a mohla sloužit jako sklep. Druhá, která byla umístěna v čele, byla lemována náspeky, otázkou ovšem je, zda tyto sloužily jako obranné prvky, nebo jako podnož nějaké stavby. Spíše se kloníme k první možnosti a stavbu považujeme za obrannou, určenou ke kontrole krčku spojujícího subareál s hradním kopcem. Zbýlá část plochy subareálu je evidentně upravená, ale



Obr. 14. Prostorová distribuce nálezů v areálu 1 a jeho okolí. Autor plánu M. Sýkora.

Abb. 14. Räumliche Verteilung der Funde in Areal 1 und seiner Umgebung. Planskizze M. Sýkora.

nevykazuje žádnou zástavbu. V rámci areálu 2 opět neregistrujeme žádné palebné postavení pro bombardu či velký prak, které by ovšem zde, nízko pod hradem postrádaly smysl.

Zajímavé informace přináší i prostorová distribuce nálezů (obr. 14–19). Nejvíce nálezů se koncentrovalo v areálu 1 obléhacího tábora či těsně při něm (29 nálezů), v jeho severovýchodní blízkosti (17 nálezů) a podél cesty I (11 nálezů). Pouze tři nálezy pocházejí z areálu 2. Z toho a z výpovědi a svědectví některých detektorářů usuzujeme, že areál 2 je již vykradači zcela vyrabován.



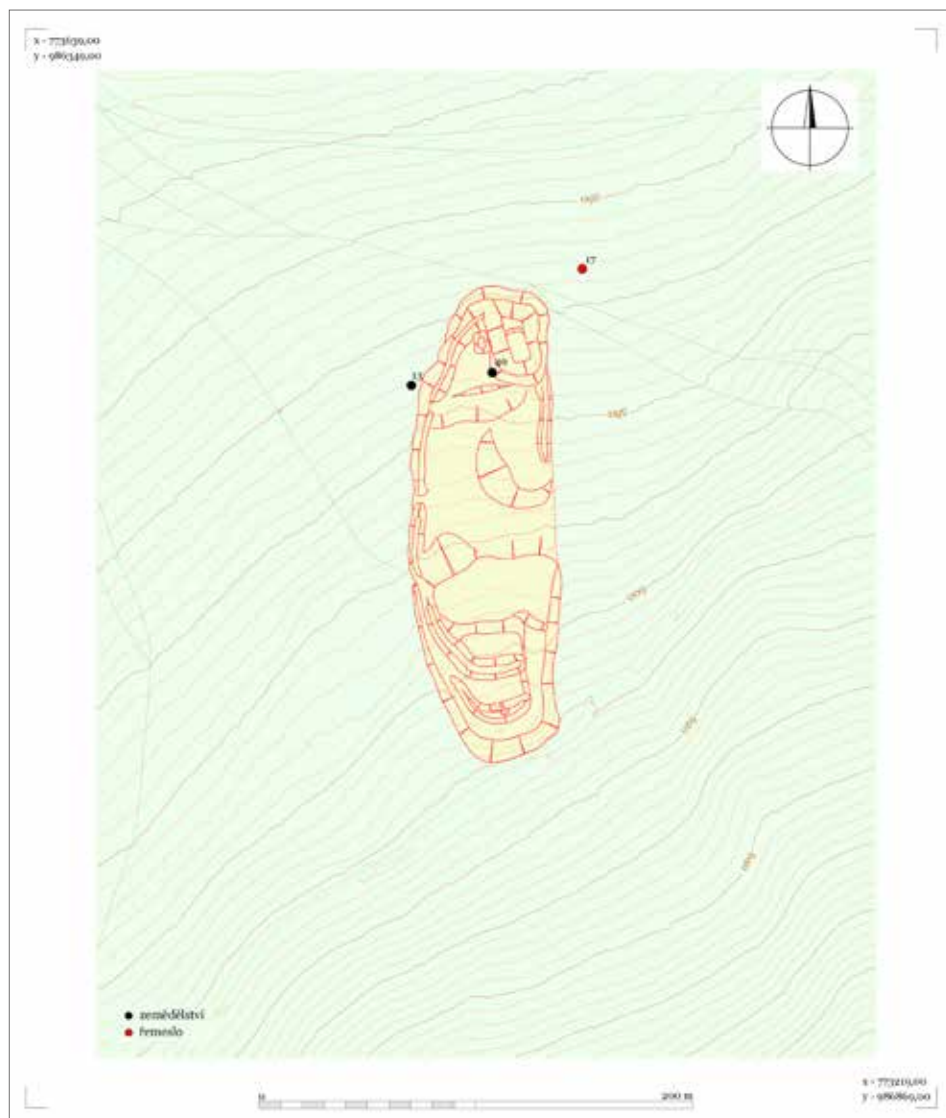
Obr. 15. Prostorová distribuce nálezů v areálu 2 a jeho okolí. Autor plánu M. Sýkora.

Abb. 15. Räumliche Verteilung der Funde in Areal 2 und seiner Umgebung. Planskizze M. Sýkora.

Pouze jediný z nálezů, srp, dokážeme s jistotou přiřadit k zemědělským nástrojům. Nalezen byl v severní části areálu 1, a proto jej považujeme za součást vybavení obléhatelů, nalezený typ lze datačně zasadit do období 13.–15. století. Srpky jsou v kontextu hradních a opevněných lokalit poměrně běžné. Pro severozápadní Čechy postrádáme informace o jejich zastoupení, výmluvná je však sonda z východních Čech, kde jsou četné (Drnovský 2021, 153). Jenom hypoteticky k zemědělským předmětům řadíme nález 13, který nápadně připomíná hrot vidlí. V místě, kde jsme jej našli, tedy při hraně fortifikace areálu 1, však nedává smysl jako ztracený předmět (příliš daleko od cesty), ani jako funkční předmět (těžko si lze představit zemědělskou činnost). Proto nabízíme ke zvážení, zda tento hrot nebyl součástí spíše zbraně upravené ze zemědělského nástroje.

K řemeslnickým nástrojům řadíme pouze sekeru (17), podle tvaru však k lesnickým účelům, i když ani její středověký původ nelze zcela vyloučit. Jejím mladšímu původu by však nasvědčovalo místo nálezů v lesním porostu nedaleko rozvětvení cesty H.

Ze stavebních kování bylo nejvíce nalezeno hřebíků (13 kusů). Typy I a II sloužily k upevnování plechů, kůže, textilií či kování na dřevo (Krajc 2003, 61–62). Dva byly nalezeny uvnitř areálu 1 a nejspíše souvisely s nějakou konstrukcí (42 a 44). Další dva se našly podél cesty I a snad souvisí s dopravou (vůz). Ostatních osm hřebíků je dochováno v tak špatném stavu, že je není možné blíže určit. Kromě jednoho (12) se všechny ostatní našly na nasypané plošině v severovýchodní části areálu 1 (31, 32, 33, 35, 36). Na stejném místě se našla i dvouramenná skoba. Účelem těchto předmětů byla upevňovací a spojovací funkce, souvisely se stavbou domu či fortifikace (Krajc 2003, 78–79). Severovýchodně od areálu 1, asi 37 m od výše zmiňované uměle nasypané plošiny, byl nalezen pant středověkého tvaru. Souvislost s obléhacím táborem i přes vzdálenost není vyloučena, neboť byl nalezen téměř při povrchu a mohl sem být zavláčen detektoráři. Dále se našla celkem čtyři oka. Dvě z nich u cesty I (5 a 9) a patrně je můžeme považovat nejen za článek řetězu, ale i za součást vozu. Zbývající dva nálezy byly učiněny severovýchodně od

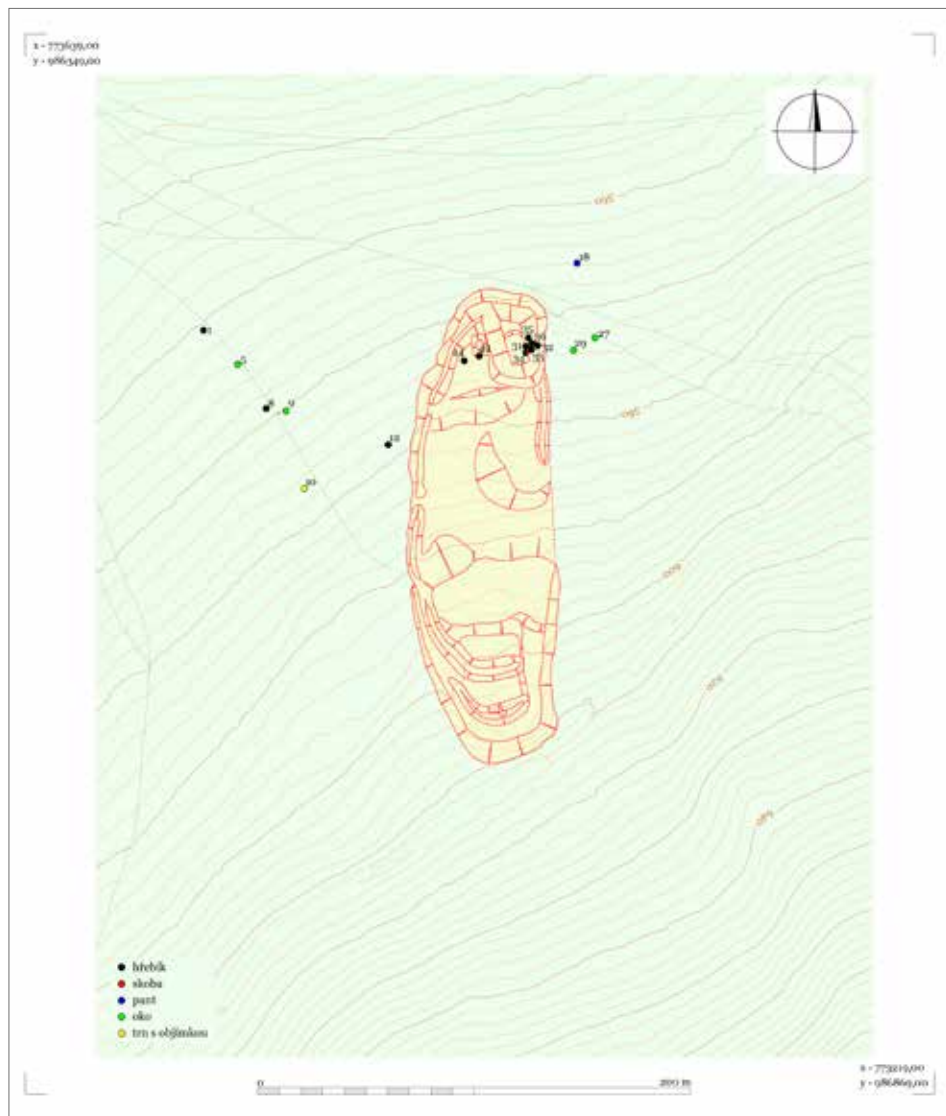


Obr. 16. Prostorová distribuce zemědělských a řemeslnických předmětů v areálu I a jeho okolí. Autor plánu M. Sýkora.

Abb. 16. Räumliche Verteilung der landwirtschaftlichen und Arbeitsgeräte in Areal I und seiner Umgebung. Planskizze M. Sýkora.

areálu I (27 a 29), mohly tak patřit k řetězu, petlici či vozu. Posledním ze stavebních kování je trn s objímkou (10), který byl nalezen u cesty I, a může tak příslušet i ke kování vozu.

Velké množství nálezů lze přiřadit k výbavě koně, jezdce a vozu. Největší položku tvoří ovšem podkovy, všechny středověké bez hmatce, nalezené v počtu 15 kusů. Dvě se nacházely podél cesty I (7 a 11), čtyři v jižní části areálu I (46, 47, 48 a 49), tři v severní části areálu I (53, 54 a 56), jedna východně od areálu I (51) a pět u cest H (16, 20, 21, 25 a 26). Podkovy přísluší typům V/1 a VI/3 podle typologie J. Kaźmierczyka (1987, 83–86, 97) a jsou datovatelné do období vrcholného a pozdního středověku. K podkovám náleží i drobná podkůvka z boty (23), zcela jistě novověkého stáří (datovány jsou do 16. až 20. století, viz Cymbalak 2006), nalezená u cesty H.

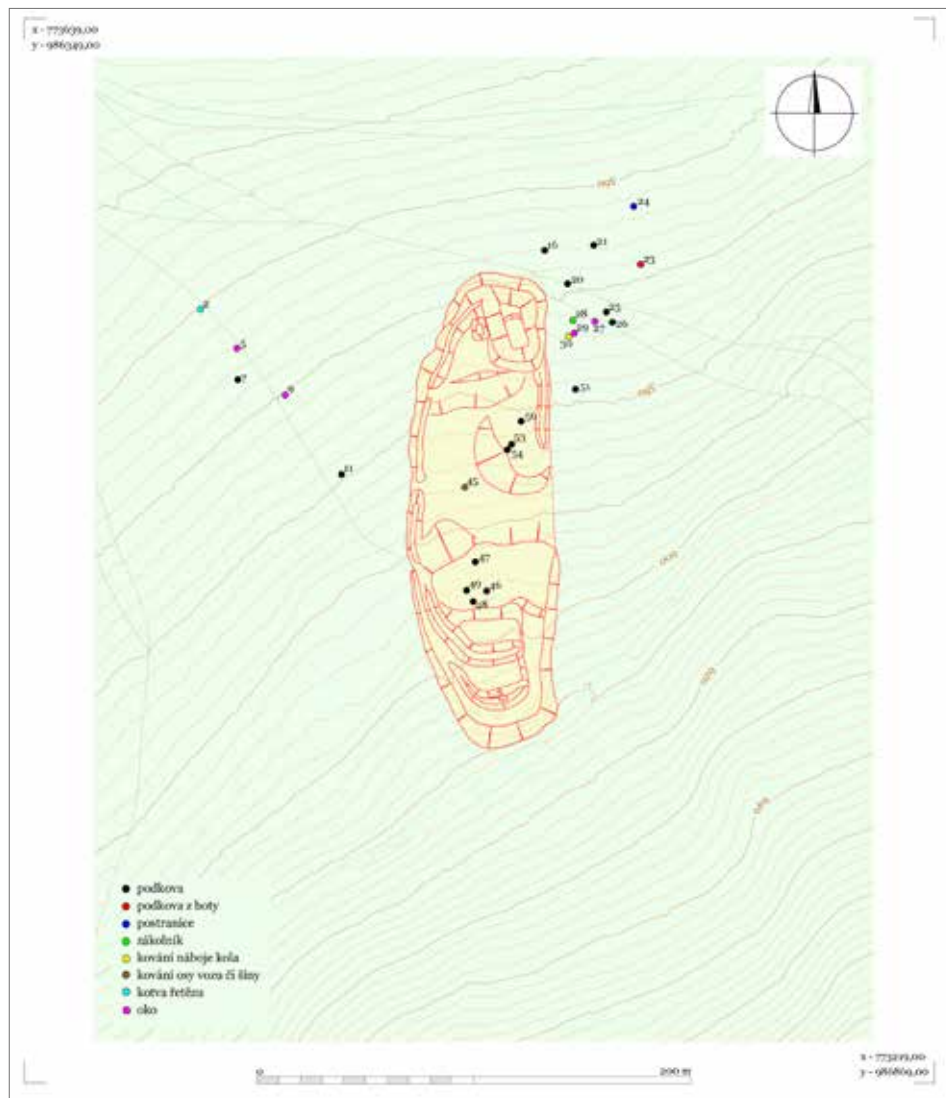


Obr. 17. Prostorová distribuce stavebních kování v areálu 1 a jeho okolí. Autor plánu M. Sýkora.

Abb. 17. Räumliche Verteilung der Baubeschläge in Areal 1 und seiner Umgebung. Planskizze M. Sýkora.

Postranice s částí udidla z postroje koně byla nalezena pouze jedna (24), ve velké vzdálenosti od areálu 1, mezi cestami H a G. Patří k typu 4 podle R. Krajčice (2003, 110). U cesty H byl nalezen zákolník (28), vedle i kování náboje kola (30). Kování osy či šiny (45) je z areálu 1 (ke kováním vozů nejnověji Visinger 2013, 18–28). Za možnou součást vozu lze považovat i kotvu řetězu (2). K vozům lze zařadit již ve skupině stavebních kování zmiňovaná oka (5, 9, 27 a 29). Bohužel nedokážeme odlišit, které z nálezů souvisejí s aktivitami Jakoubkových vojsk a které s provozem na cestách či s další činností (lov, lesní řemesla, těžba dřeva atd.).

K osobní výbavě přísluší čtyři nože dochované ve více méně fragmentárním stavu. Jeden byl nalezen v severní polovině areálu 1 (55), další na nasypané plošině téhož areálu (38), zbylé dva



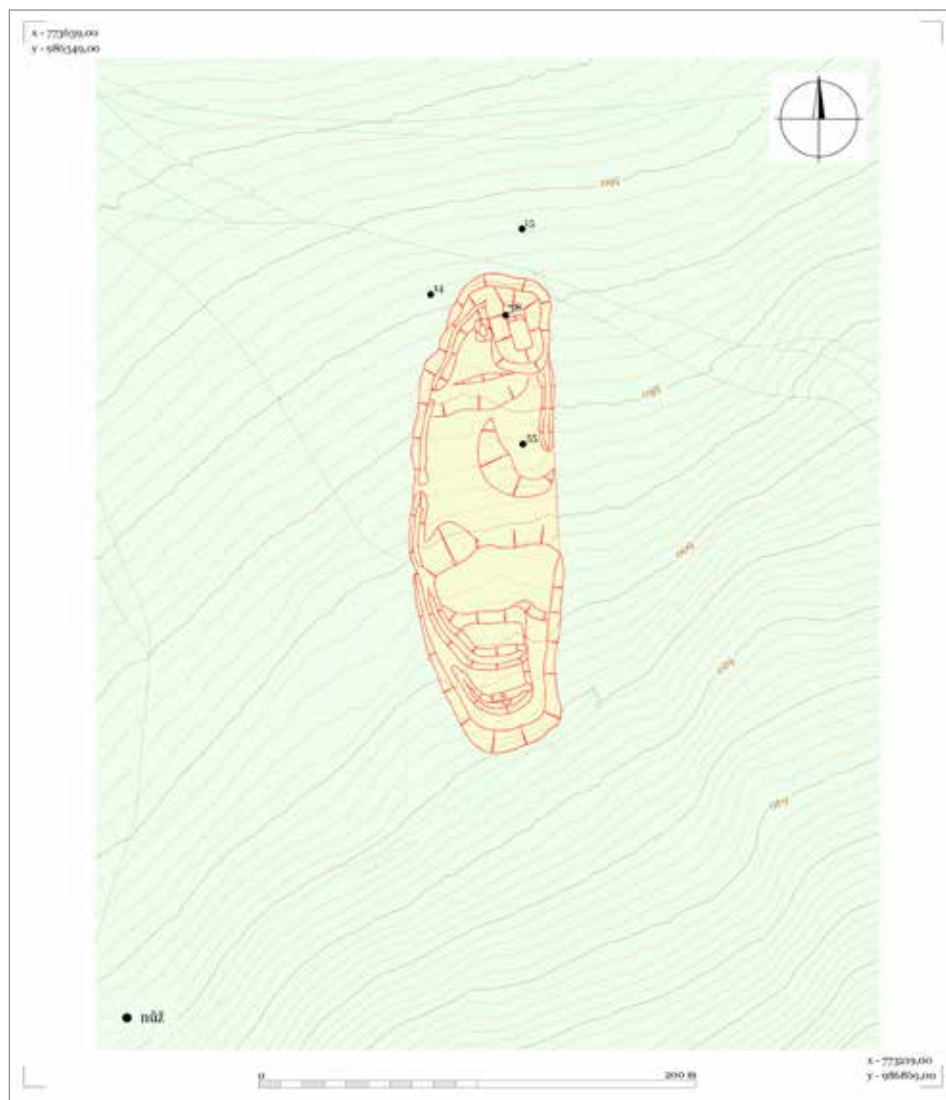
Obr. 18. Prostorová distribuce výbavy jezdce, koně a vozu v areálu 1 a jeho okolí. Autor plánu M. Sýkora.

Abb. 18. Räumliche Verteilung der Reiterausstattung, Pferde- und Wagenausstattung in Areal 1 und seiner Umgebung. Plan-skizze M. Sýkora.

již mimo areál, ale nedaleko od něj (14 a 15). Nože patří k frekventovaným nálezům v prostředí opevněných sídel, což ostatně vyplývá i z jejich funkce (Vích 2019, 53). Všechny mají řap s otvory pro nýtky a chybějící stěhku.

Poměrně početnou skupinou jsou i militaria. Hroty střel z kuší jsou pouze dva. První hrot typu AaI2b2 (č. 6) se našel u cesty I a podle uložení přilétl z azimutu 330°, tedy odněkud z míst křižovatky cest jižně pod hradem. Druhý hrot typu AaI2a1 (č. 39) byl nalezen na vrcholu obvodové fortifikace v severozápadní části areálu 1. Hrot spočíval nehluboko pod povrchem terénu, a není tedy jisté, zda jeho poloha nebyla změněna postdepozičními procesy. Podle uložení by střela přilétla pod úhlem 140°, tedy z vnitřní plochy areálu 1 (typologie podle Mazáčková 2012, 304).

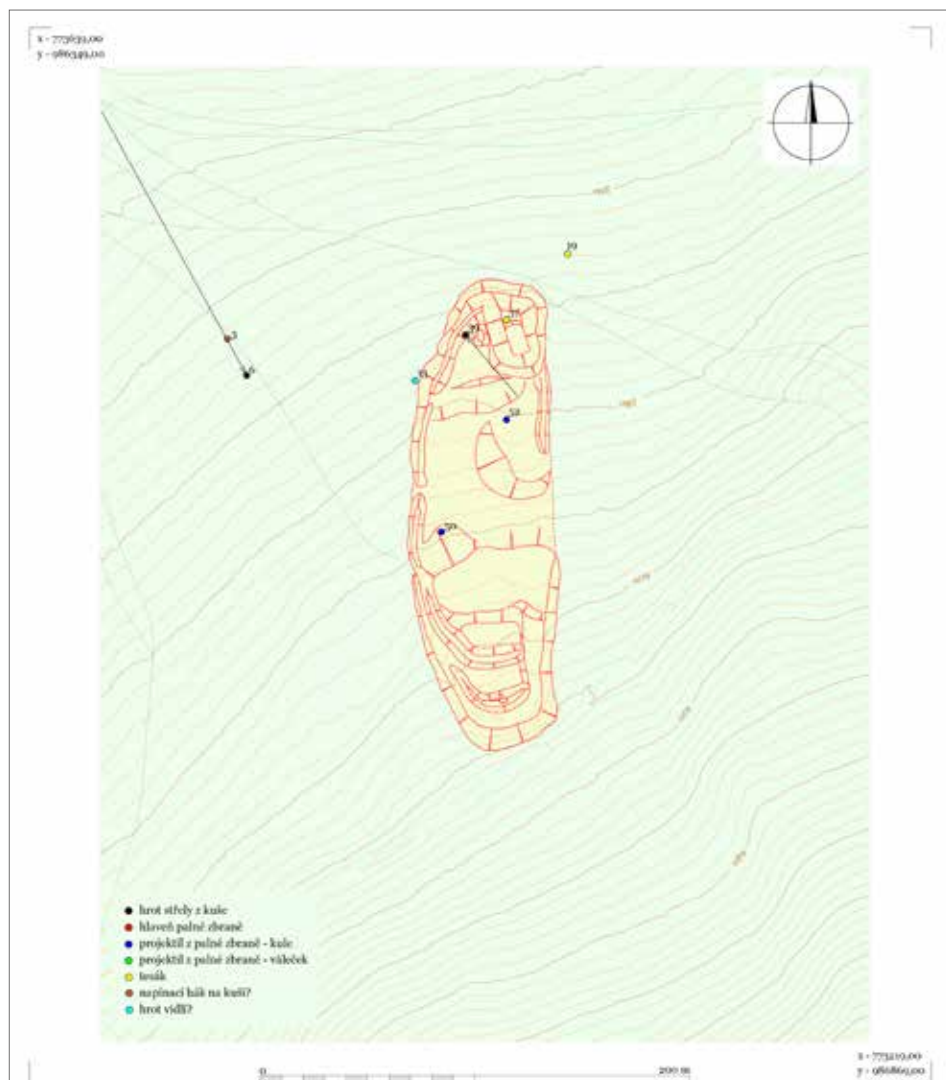




Obr. 19. Prostorová distribuce osobního vybavení v areálu 1 a jeho okolí. Autor plánu M. Sýkora.

Abb. 19. Räumliche Verteilung persönlicher Ausstattungsgegenstände in Areal 1 und seiner Umgebung. Planskizze M. Sýkora.

Projektily z palných zbraní jsou dochovány v počtu tří kusů. První dva byly nalezeny v areálu 1. Zploštělý projektil (50) byl patrně původně kulí, deformace je způsobena nárazem po výstřelu. Další projektil již lze bez problémů označit za kulí, avšak také výrazně deformovanou po výstřelu. Vzhledem k průměru 15 mm příslušela k píšťale. Zajímavé je, že oba nálezy byly deformované a našly se uvnitř areálu 1. Buď jsou odrazem výstřelů některého z neúspěšných obránců hradu na tábor obléhatelů, nebo dokladem cvičné střelby. Vyloučit ovšem nelze ani možnost, že přísluší jiné události (lov, jiný konflikt). Olověný váleček (58) byl nalezen v čele subareálu 1 areálu 2. Podle deformace a polohy ve svahu pod vrcholovou plošinou sem byl zastřelen obránci hradu. Váleček má průměr 15 až 16 mm a přísluší tedy také píšťale. Hroty střel z kuše a projektily



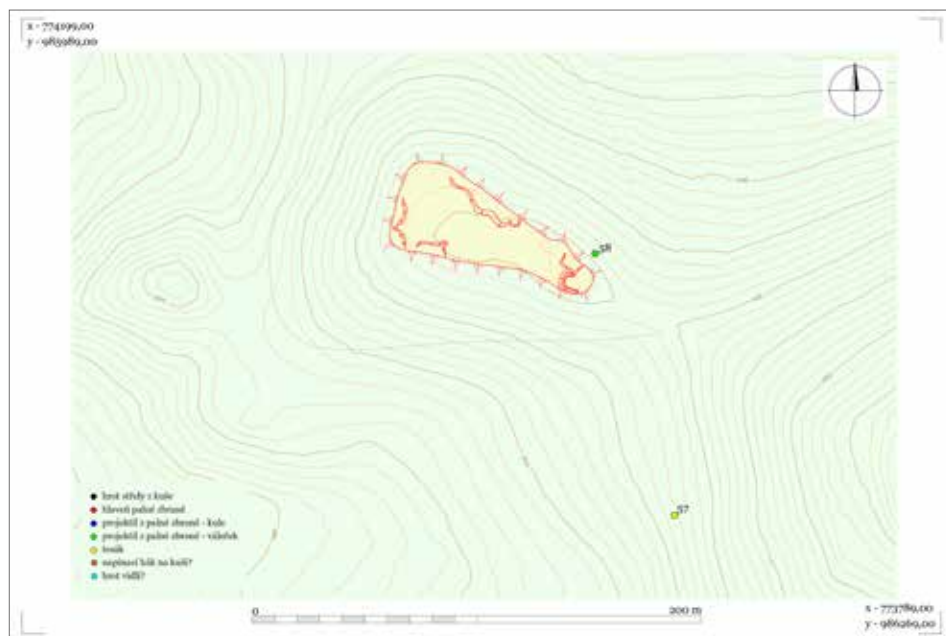
Obr. 20. Prostorová distribuce militarií v areálu 1 a jeho okolí. Autor plánu M. Sýkora.

Abb. 20. Räumliche Verteilung von Militaria in Areal 1 und seiner Umgebung. Planskizze M. Sýkora.

z palných zbraní mohou nasvědčovat nějakému výpadu obránců z hradu. Bohužel je jich ale tak žalostně málo, že na nějaké složitější vývody je nutné prozatím rezignovat.

Z kategorie sečných zbraní máme zlomky čtyř nožovitých tesáků či velkých nožů: jeden byl nalezen u cesty I (č. 4), další severoseverovýchodně od areálu 1 u cest H (č. 19); třetí na naspaném útvaru v severovýchodní části areálu 1 (č. 37) a poslední jihovýchodně od areálu 2, ve velmi mírném svahu pod hradem (č. 57). Poslední lze snad přiřadit typu A10 (Žákovský 2014, 221–222). Velmi nejistá je interpretace nálezu 3, který snad můžeme považovat za napínací hák na kuši. Jako zbraň lze snad interpretovat i hrot vidlí (13), nalezený při západní straně areálu 1.

Pokusíme-li se o zasazení obléhacího tábora do kontextu současného poznání podobných lokalit, narážíme na dvě nepřekročitelné bariéry. Především to je dochování pouze jednoho jistého areálu, přičemž vzhledem k velikosti obléhacího vojska lze zcela jistě předpokládat i další



Obr. 21. Prostorová distribuce militarií v areálu 2 a jeho okolí. Autor plánu M. Sýkora.

Abb. 21. Räumliche Verteilung von Militaria in Areal 2 und seiner Umgebung. Planskizze M. Sýkora.

nedochované areály. Areál 1 obléhacího tábora je do značné míry ovlivněn sesuvem podloží a jako takový je v komparaci s ostatními stavbami tohoto typu zcela unikátní a nelze jej s ničím porovnat (stejně konstatují i Kypta–Marounek 2022, 164–165). Lze je charakterizovat jako ohrazené postavení určené ke koncentraci vojska a k blokaci hradu a přístupových cest. Při takovém postupu obléhání však byly dobývané lokality obklopeny věncem fortifikací na všech stranách s možným přístupem (Kypta–Marounek 2022, 86–92), čemuž by odpovídal i doposud neprůkazný areál 2. Vzhledem k nedochování dalších relikvů tábora ovšem nelze tvrdit, že při obléhání hradu nebyly realizovány i aktivní prvky dobývání s postaveními pro palné zbraně a velké praky. Na základě dochování hradu však lze spíše vyloučit nějaké dramatické destrukce dobývaného sídla, což ostatně koresponduje s tím, že Jakoubek Kostomlaty nechtěl zničit, ale využít jako oporu kališnické strany či pro svůj prospěch.

Podobně problematická je i výpověď archeologických nálezů. Při detektorových průzkumech hradů Lopata (Novobilský 2008, 73–103), Kalich (Lehký–Sýkora 2016, 187–189), Zítkov (Vích 2019, 29–63), Mokřice (Drnovský 2021, 147–171), Rychmberk (Drnovský–Bek–Beková 2021, 41–443) a dalších bylo nalezeno značné množství kovových nálezů, zejména militarií. Jejich počty se se souborem nálezů z Kostomlat nedají vůbec srovnávat. Nečetný seznam předmětů ze zkoumané lokality souvisí do značné míry se dvěma faktory. Za prvé nebyl zkoumán celý rozsah okolí hradu, s čímž souvisí i ta možnost, že jsme nenarazili na oblast konfliktní zóny, tedy místo, kde docházelo k ostřelování a ke střetům. Za druhé ze samotného průzkumu i z výpovědi lidí ze spolku, který se o hrad Kostomlaty stará, víme, že celá oblast je silně navštěvována a poškozována detektoráři. Můžeme se tedy oprávněně domnívat, že zkoumaná lokalita je zcela vyrabována. V důsledku toho není možné provést komparaci s ostatními zkoumanými hrady, u nichž je doloženo obléhání.

Průzkum obléhacího tábora, jakož i analýza písemných pramenů přinesly zásadní poznatky k upřesnění představy o průběhu a podobě obléhání hradu z roku 1434. Bohužel však musíme konstatovat, že tábor je již z valné části vykradači lokalit vyrabován a že jsme tak zcela nenávratně

přišli o důležitý svědecký pramenů hmotné povahy. Znovu je nutno upozornit, že průzkum nepostihl celé okolí hradu a další bádání na dosud nezkoumaných místech může přinést nová zjištění.

## **Prameny**

- BARTOŠEK Z DRAHONIC: Ze zpráv a kronik doby husitské (Hlaváček, I., ed.). Praha 1981.
- CIM IV.1: Codex iuris municipalis regni Bohemiae. Tomus IV/1. Privilegia nekrálovských měst českých z let 1232–1452 (Haas, A., ed.). Praha 1954.
- JOACHIM, E., 1948: Regesta historico-diplomatica Ordinis S. Mariae Theutonicorum 1198–1525. Pars 1. Vol. 1. Halbband 2. Regesten zum Ordensbriefarchiv 1433–1454. Göttingen.
- KRONIKA BARTOŠKA Z DRAHONIC: Prameny dějin českých / Fontes rerum bohemicarum. Díl V. (Emler, J.–Gebauer, J., edd.). Praha 1893.
- MAZÁČKOVÁ, J., 2012: Militária z hradu Rokštejna v širším středoevropském kontextu. Disertační práce. Filozofická fakulta Masarykovy univerzity v Brně. Brno.
- SRL I: Scriptorum rerum Lusitarum, Jahrbuecher des Zittauischen Stadtschreibers Johannes von Guben und einiger seiner Amtsnachfolger (Haupt, E. F., ed.). Görlitz 1839.
- SÝKORA, M., 2016: Tvrz v Řisutech (Zpráva o průzkumu). Most.
- UB II: Urkundliche Beiträge zur Geschichte des Hussitenkrieges, II. Band (Palacký, F., ed.). Prag 1873.
- UBT: Quellen und Urkundenbuch des Bezirkes Teplitz – Schönau bis zum Jahre 1500 (Müller, A., ed.). Prag 1929.
- VISINGER, B., 2013: Analýza kovových součástí vozů ve středověku až raném novověku. Bakalářská práce. Filozofická fakulta Západočeské univerzity v Plzni.
- ŽÁKOVSKÝ, P., 2014: Tesáky a problematika jednosečných zbraní středověku a raného novověku. Disertační práce. Filozofická fakulta Masarykovy univerzity, Brno.

## **Literatura**

- ANDĚL, R. a kol., 1984: Hrady, zámky a tvrze v Čechách, na Moravě a ve Slezsku. III. díl. Severní Čechy. Praha.
- BELCREDI, L., 1989: Terminologie, třídění a kód středověkých kovových předmětů – Terminologie, Klassifizierung und Kode mittelalterlicher metallischer Gegenstände, AH 14, 437–472.
- BERANOVÁ, M., 1957: Slovanské žňové nástroje, PA XLVIII, 99–117.
- BERNAU, F., 1903: Studien und Materialien zur Specialgeschichte und Heimatkunde des deutschen Sprachgebiets in Böhmen und Mähren. Prag.
- BOUKAL, J., 2015: Bitva u Řevničova (1434), Věstník Musejního spolku král. města Rakovníka a polit. okresu LIII, 3–7.
- 2016: Jakoubek z Vřesovic († 1462). Cesta chudého moravského rytíře k vládě nad severozápadními Čechami. České Budějovice.
- CYMBALAK, T., 2006: Wybrane znaleziska podkówek do butów z terenu Czech na tle analogii środkowo-europejskich, Archaeologia Pragensia 18, 263–282.
- ČORNEJ, P., 1992: Lipanská křižovatka. Příčiny, průběh a historický význam jedné bitvy. Praha.
- EKDAHL, S., 2010: Das Soldbuch des Deutschen Ordens 1410/1411. Teil II: Indices mit personengeschichtlichen Kommentaren. Köln – Weimar – Wien.
- DRNOVSKÝ, P., 2021: Soubor kovových nálezů z hradu Mokřice u Lužan a jeho blízkého okolí (okres Jičín) – Komplex an Metallfunden von Burg Mokřice bei Lužany und ihrer nahen Umgebung (Bezirk Jičín), AH 46, 147–171.
- DRNOVSKÝ, P.–BEK, T.–BEKOVÁ, M., 2021: Militaria z okolí hradu Rychmberka ve východních Čechách jako doklady jeho dobývání – Militaria aus der Umgebung von Burg Rychmberk in Ostböhmen als Belege für ihre Eroberung, AH 46, 413–443.

- HALLWICH, H., 1866: *Jakoubek von Wřesowitz. Ein Beitrag zur Geschichte der husitischen Bewegung, Mittheilungen des Vereines für Geschichte der Deutschen in Böhmen* 4, 33–51.
- HRUZA, K., 1999: Ein Empfehlungsschreiben des böhmisch-mährischen Landkomturs Albrecht von Dubá von 1428, *Táborský archiv* 9, 103–107.
- JÁNSKÝ, J., 2003: *Kronika česko-bavorské hranice. Díl II. (1427–1437). Od bouří velkých bitev a spanilých jízd k bazilejským kompaktátům. Domažlice.*
- JUKL, J. J., 2012: *Jan Smiřický ze Smiřic († 1453). Vzestup a pád zakladatele slavného rodu. České Budějovice.*
- JUROK, J., 2006: *Příčiny, struktury a osobnosti husitské revoluce. České Budějovice.*
- KAŹMIERCZYK, J., 1978: *Podkowy na Śląsku w X–XIV wieku. Wrocław – Warszawa – Kraków – Gdańsk.*
- KOČKA, V., 2009: *Dějiny Rakovnicka. S. I.*
- KRAJÍČ, R., 2003: *Sezimovo Ústí. Archeologie středověkého poddanského města 3. Kovárna v Sezimově Ústí a analýza výrobků ze železa. Díl I. Praha – Sezimovo Ústí – Tábor.*
- KŘESADLO, K., 2011: *Město Slaný za husitství, Česká husitská reformace. Slánské rozhovory 2010*, 16–23.
- KYPTA, J.–MAROUNEK, J., 2022: *Terénní stopy obléhání hradů v husitském století. Praha.*
- LEHKÝ, I.–SÝKORA, M., ed., 2016: *Kalich a Panna. Hradý Jana Žižky. Most.*
- LŮŽEK, B., 1959: *Po stopách husitství na Ústecku. Ústí nad Labem.*
- MAREŠ, J., 2005: *Husitské války a jejich důsledky. In: Louny (Roedl, B., ed.), 80–104. Praha.*
- 2011: *Louny mezi Husem a Zikmundem... „propter fugalitatem a lege Dei tempore gwerrarum“.* In: *Česká husitská reformace. Slánské rozhovory 2010*, 24–27. Slaný.
- NOVOBILSKÝ, M., 2008: *Obléhání hradu Lopaty. Rekonstrukce obléhání hradu z roku 1432–1433. Plzeň.*
- PALACKÝ, F., 1851: *Dějiny národu českého v Čechách a v Moravě. Dílu III částka 2. Od roku 1424 do 1439 čili od Žižkovy do Albrechtovy smrti. Praha.*
- PEER, P., 1969: *Dějiny Teplicka do roku 1848. Teplice.*
- SEDLÁČEK, A., 1923: *Hradý, zámky a tvrže Království českého. XIV. díl. Litoměřicko a Žatecko. Praha.*
- 1925: *Českomoravská heraldika. Část zvláštní. Praha.*
- ŠMAHEL, F., 1990: *Dějiny Tábora. I. díl. 1. svazek. 1422–1452. České Budějovice.*
- 1996: *Husitská revoluce. 3. díl. Kronika válečných let. Praha.*
- TOMAS, J. a kol., 2004: *Tomas, J.–Macek, P.–Beránek, J.–Razím, V., Od vzniku institucionálního města do r. 1547. In: Žatec (Ebelová, I.–Holodňák, P., ed.), 115–198. Praha.*
- TOMEK, V. V., 1879: *Dějepis města Prahy. Díl IV. Praha.*
- 1898: *Dějiny válek husitských (r. 1419–1436). Praha.*
- URBÁNEK, R., 1934: *Lipany a konec polních vojsk. Praha.*
- VÍCH, D., 2019: *Hrad Zítkov u Chocně ve světle archeologických nálezů – Die Burg Zítkov bei Choceň im Lichte der archäologischen Funde, AH 44*, 29–63.

## Zusammenfassung

### Die Belagerung von Burg Kostomlaty (Kostenblatt)

Die Burg Kostomlaty befindet sich in der Nähe der Gemeinde Kostomlaty pod Milešovkou in der Aussiger Region (Ústecký kraj). Im Jahr 1434 wurde sie von dem Hauptmann des Saaz – Launer Hussitenverbandes Jakoubek z Vřesovic (Jakob von Wrzessowitz) belagert. Die Belagerung, an der die Armeen der Städte Litoměřice (Leitmeritz), Louny (Laun), Slaný (Schlan) und Žatec (Saaz) teilnahmen, begann irgendwann zwischen dem 9. und 21. April 1434. Die Burg Kostomlaty gehörte damals dem Landkomtur des Deutschen Ordens Albrecht von Dubá, seinem Bruder Heinrich und Onkel Johann als Lehen. Grund für die Belagerung der Burg war nicht nur Jakoubeks Eigennutz, sondern auch das Bestreben, einen neuen Stützpunkt für die Hussitenpartei zu gewinnen und es den nordböhmisches Katholiken im entscheidenden Jahr 1434 und in der Schlacht bei Lipan nicht zu erlauben, das Heer der Herreneinheit zu stärken, was auch erfolgreich gelang. Albrecht von Dubá hat die Belagerung nicht erwartet und verließ sich auf den zwischen

Jakoubek und dem sächsischen Kurfürsten im September 1432 geschlossenen Waffenstillstand. Die Burg war damals nicht gerüstet, und Albrecht musste sich von dem Hauptmann der Brüxer Burg Hans Maxin (Hans von Maxen) aushelfen lassen, der Kostomlaty irgendwann vor dem 21. April mit Vorräten versorgte. Die Einnahme von Kostomlaty würde für die Hussitenpartei in diesem Gebiet eine deutliche Verstärkung bedeuten, was höchstwahrscheinlich auch der Grund dafür war, dass sich auch Sigmund von Wartenberg für die Verteidigung der Burg einsetzte. Während der Belagerung musste Jakoubek von der Burg ablassen, um gegen die von der Schlacht bei Lipan zurückkehrenden siegreichen Truppen zu Felde zu ziehen. Die anschließende Schlacht bei Řevničov endete mit einem Patt, und Jakoubek kehrte kurz danach zur Burg Kostomlaty zurück, die er dann irgendwann Ende Juli, Anfang August schließlich einnahm. Die Belagerung hat demnach wohl drei Monate gedauert.

Mit der Belagerung der Burg werden bislang zwei Areale des Belagerungslagers identifiziert, obgleich man künftig die Entdeckung weiterer Komponenten erwarten kann. Die Untersuchung von Areal 1 brachte bemerkenswerte Informationen zutage. Erstens hat man die außerordentliche Aufwendigkeit des Aufbaus festgestellt, was auf extremen Erdarbeiten beruht, bei denen von einem natürlichen Erdrutsch des Geländes Gebrauch gemacht wurde. Grund für eine solche, der Befestigung gewidmeten Aufmerksamkeit war nicht nur die landschaftlich ungünstige Hanglage des Areals, sondern auch die Befürchtung, vom Gegner angegriffen zu werden. Zweitens hat die ganze Befestigung wahrscheinlich nur als Lager und nicht als Belagerungsstellung gedient. Auf ihrer ganzen Fläche fand sich nämlich keine Stelle, an der es möglich gewesen wäre, ein Katapult oder eine Bombarde zum Beschuss der Burg in Stellung zu bringen. Aus der räumlichen Lage von Areal 1 wird deutlich, dass seine Hauptaufgabe nicht nur dem Schutz der Truppen, sondern auch der Kontrolle über die von der Burg oder um diese herumführenden Verkehrswege diente. Für Areal 2 wurde eine wesentlich günstigere Lage auf dominanten Erhebungen gewählt, die zwar unterhalb des Höhenniveaus der Burg lagen, was jedoch nicht ungewöhnlich war. Das Areal zerfällt in mehrere Teile, wobei Subareal 1 wahrscheinlich ein Relikt ist, die Subareale 2 und 3 sind sehr spekulativ. Im Rahmen von Areal 2 registrieren wir erneut keine Geschützstellungen für eine Bombarde oder ein Katapult, die dort allerdings, da tief unterhalb der Burg liegend, keinen Sinn machten.

Interessante Informationen liefert auch die räumliche Verteilung der Funde. Die meisten Funde konzentrierten sich in Areal 1 des Belagerungslagers oder in dessen dichter Nähe (29 Funde), in dessen nordöstlicher Nähe (17 Funde) und an Weg 1 (11 Funde). Nur drei Funde stammen von Areal 2. Daraus und aus den Aussagen und dem Zeugnis einiger Detektorsucher schließen wir, dass beide Areale fast ganz geplündert wurden.

Die Untersuchung des Belagerungslagers haben ebenso wie die Analyse der schriftlichen Quellen wesentliche Erkenntnisse zur Präzisierung der Vorstellung über den Verlauf und die Form der 1434 erfolgten Belagerung von Burg Kostomlaty geliefert. Leider muss jedoch festgehalten werden, dass das Lager größtenteils von Fundstellendieben geplündert wurde und wir somit unwiederbringlich um wichtige Quellenzeugnisse materieller Natur gekommen sind. Es muss jedoch darauf hingewiesen werden, dass die Untersuchung nicht die ganze Umgebung der Burg erfasst hat und dass weitere Forschungen an bislang nicht untersuchten Stellen neue Feststellungen mit sich bringen können.

Mgr. Milan Sýkora, Ústav archeologické památkové péče severozápadních Čech, v. v. i., Jana Žižky 835, 434 01 Most, Česká republika, [sykora277@gmail.com](mailto:sykora277@gmail.com)



Toto dílo lze užit v souladu s licenčními podmínkami Creative Commons BY-NC-ND 4.0 International (<https://creativecommons.org/licenses/by-nc-nd/4.0/legalcode>). Uvedené se nevztahuje na díla či prvky (např. obrazovou či fotografickou dokumentaci), které jsou v díle užity na základě smluvní licence nebo výjimky či omezení příslušných práv.