

Kasl, Filip; Sokol, Petr

Příspěvek k poznání zázemí hradu Věžka u Plzně : fortifikace a komunikace v blízkém okolí hradu

Archaeologia historica. 2022, vol. 47, iss. 2, pp. 625-653

ISSN 0231-5823 (print); ISSN 2336-4386 (online)

Stable URL (DOI): <https://doi.org/10.5817/AH2022-2-7>

Stable URL (handle): <https://hdl.handle.net/11222.digilib/digilib.76762>

License: [CC BY-NC-ND 4.0 International](https://creativecommons.org/licenses/by-nc-nd/4.0/)

Access Date: 28. 11. 2024

Version: 20221020

Terms of use: Digital Library of the Faculty of Arts, Masaryk University provides access to digitized documents strictly for personal use, unless otherwise specified.

PŘÍSPĚVEK K POZNÁNÍ ZÁZEMÍ HRADU VĚŽKA U PLZNĚ. FORTIFIKACE A KOMUNIKACE V BLÍZKÉM OKOLÍ HRADU

FILIP KASL – PETR SOKOL

Abstrakt: V blízkém okolí hradu Věžka jsou dochovány terénní relikty, kterým nebyla dosud věnována pozornost, případně je jejich dosavadní interpretace nejistá. Starší výzkumy přinesly několik nálezů, jejichž pozoruhodná interpretace byla následně literaturou přejímána (nález tzv. převoznického kamene označujícího místo středověkého přívozu, hráz středověké říční přehrady). Archeologická sondáž v okolí hradu v kombinaci s povrchovým a detektorovým průzkumem a se studiem písemných pramenů je pokusem o jednoznačnější interpretaci terénních relikтів i starších nálezů. Získané poznatky se týkají nejen lokalizace a způsobu překonávání řeky v blízkosti hradu, ale i zabezpečení hradu proti obléhání a jeho uplatnění v praxi.

Klíčová slova: hrad Věžka – zemní opevnění – předsunutá bašta – přívoz – obléhání.

A contribution to the study of the economic facilities of the Věžka castle, near Plzeň. The fortifications and communications in the vicinity of the castle

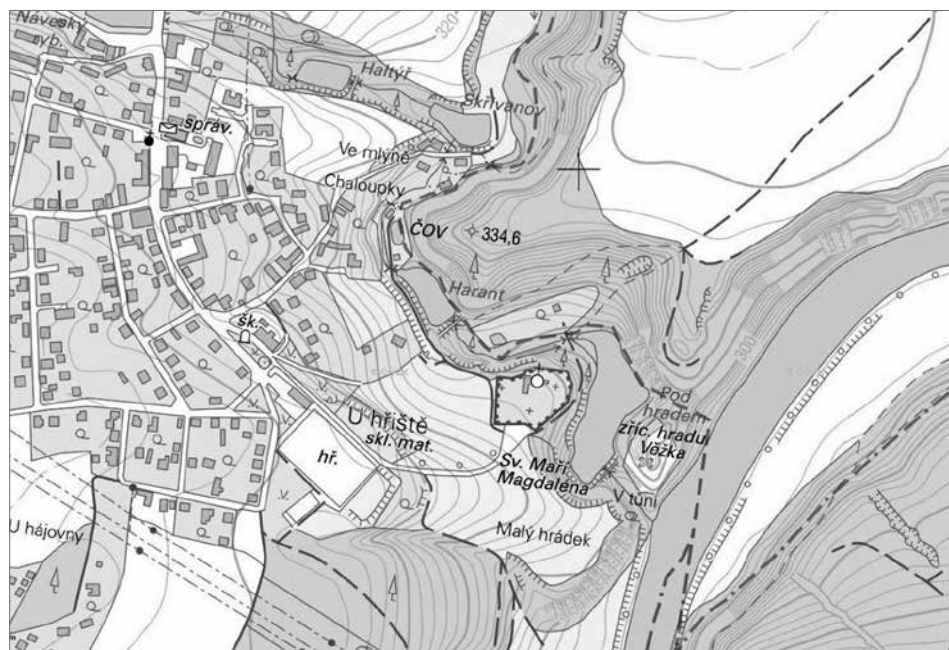
Abstract: In the vicinity of the Věžka castle there are preserved terrain relics that have not been investigated so far, or whose interpretation is uncertain. Earlier excavations yielded several finds the remarkable interpretation of which was subsequently adopted by specialist literature (the discovery of the so-called ferryman's stone marking the site of a medieval ferry, a medieval river dam). Test digs in the castle's surroundings, combined with surface and metal-detector surveys and the study of written sources, attempted to interpret the terrain relics and earlier finds more clearly. The acquired information is related not only to the location and the manner of crossing the river in the vicinity of the castle, but also to the castle's defence against sieges and its application in practice.

Key words: Věžka castle – ground fortification – outer bastion – ferry – siege.

Úvod

Téměř 8 km severovýchodně od Plzně v k. ú. Druztová na levém břehu Berounky (dříve Mže) jsou na skalním suku přímo nad řekou patrné relikty hradu Věžka (okr. Plzeň-sever). Zatímco na východní straně byl hrad chráněn řekou, ze západní a jižní strany byl obtékán jejím přítokem, Drahotinským potokem, na kterém byl v 50. letech 20. století zbudován menší rybník. Na opačné straně potočního údolí stojí dnes solitérní gotický kostel sv. Máří Magdaleny se hřbitovem. Ještě dále k západu se pak rozkládá ves Druztová (obr. 1). Hrad Věžka je odborné veřejnosti znám především jako nepřilíh rozlehlá zřícenina šlechtického hradu, představující memento neodborného archeologického výzkumu a zhmotnění důsledků ponechání obnažených zdí vlivům přírody a destrukci ze strany návštěvníků. Mnohem méně známé jsou další doklady využití okolí hradu ve středověku. Jedná se zejména o valové opevnění v předpolí hradu, umístěné na samostatné ostrožně nad vlastním hradem, a doklady existence středověké komunikace směřující pod hradem do říčního údolí. Do současnosti se rovněž dochovaly dvě listiny pocházející z poloviny 14. století, které částečně informují o hospodářském zázemí a o těžkostech při překonávání řeky v době života hradu. Studium zmíněných objektů a pramenů tak představuje základ tohoto textu.

Výzkum na lokalitě v letech 2020 a 2021 probíhal rovněž v prostorové i věcné návaznosti na výzkumné cíle oddělení archeologie NPÚ v Plzni na území nacházejícím se jižně od ní na opačném břehu řeky (Sokol–Kasl 2017; Sokol 2018; Sokol–Kasl 2021). Cílem výzkumu byla lokalizace některých hospodářských objektů zázemí hradu uváděných v písemných pramenech (v tomto textu není uvedení cíli věnována pozornost), interpretace lokality Homolka se zemním opevněním a v souvislosti s problematikou komunikačního propojení obou břehů řeky v okolí hradu Věžky ověření a případná lokalizace údajného středověkého přívozu, který se od 60. let 20. století začal objevovat v literatuře a který měl být vázán k údajné říční středověké přehradě situované přímo pod hradem Věžkou.



Obr. 1. Druztová, okr. Plzeň-sever. Okolí hradu Věžka na základní mapě 1 : 10 000.

Abb. 1. Druztová, Bezirk Pilsen-Nord. Umgebung von Brug Věžka auf einer Grundkarte im Maßstab 1 : 10 000.

Vlastní prostor spilitové skály, na niž byl později postaven hrad Věžka, byl osídlen již v době neolitu, eneolitu, době bronzové i v raném středověku (Čtverák a kol. 2003). Na základě archeologických nálezů byla prokázána existence raně středověké fortifikace již před stavbou vrcholně středověkého hradu (Zelenka 2022, 1). Stavebníky vrcholně středověké Věžky byli patrně příslušníci vedlejší větve pánů ze Švamberka, prvním doloženým majitelem byl Racek z Věžky, uváděný v roce 1351 v souvislosti se založením kostela sv. Máří Magdaleny pod hradem. V roce 1378 byl držitelem hradu místosoudí Království českého Otík z Chrástu. Ten se z neznámých příčin nepohodl s králem Václavem IV., jehož vojsko hrad úspěšně oblehlo. Následně byl hrad Otíkovi vrácen. Počátkem 16. století se panství dostalo do majetku města Plzně, v němž zůstalo až do konce patrimoniálního období (Chmelíř 2021, 3).

V 60. letech 20. století proběhl na hradě Věžka výzkum prováděný historickým kroužkem pod vedením ak. mal. Václava Uchytila. Výzkumy probíhající v letech 1962–1972 byly prováděny pod dohledem nejprve V. Čtrnácta a později M. Doubové (Krausová 2011, 7). Postupně byl odkryt téměř celý areál hradu. Zabezpečení korun zdí, kterému byly věnovány téměř celé poslední dvě sezóny, se ukázalo jako neúčinné a postupně docházelo k degradaci velkého množství zdiva, včetně kamenických prvků. V 70. letech provedl na hradě drobnou zjišťovací sondu T. Durdík, který rovněž doplnil plán lokality vytvořený V. Uchytilem (Durdík 1977).

Přechod přes řeku pod hradem

Od 60. let 20. století, kdy byl znovuobjeven pod hradem Věžka tzv. převoznický kámen (obr. 2, 3), přetrvává mezi odbornou veřejností v plzeňském regionu povědomí o existenci středověkého přívozu přes řeku Mži (Berouнку). Iniciátorem i interpretátorem objevů souvisejících s předpokládaným přívozem byl V. Uchytil, který v té době prováděl archeologický odkryv Věžky (Uchytil 1968). K interpretaci nalezeného opracovaného pískovcového kamene, potažmo k interpretaci



Obr. 2. Druztová, okr. Plzeň-sever. Tzv. převoznický kámen, přední strana. Neznámý autor, 60. léta 20. století, rodinný archiv F. Kasla.

Abb. 2. Druztová, Bezirk Pilsen-Nord. Sog. Fährmannstein, Vorderseite. Unbekannter Fotograf, sechziger Jahre 20. Jahrhundert, Familienarchiv von F. Kasl.



Obr. 3. Druztová, okr. Plzeň-sever. Tzv. převoznický kámen, zadní strana. Neznámý autor, 60. léta 20. století, rodinný archiv F. Kasla.

Abb. 3. Druztová, Bezirk Pilsen-Nord. Sog. Fährmannstein, Rückseite. Unbekannter Fotograf, sechziger Jahre 20. Jahrhundert, Familienarchiv von F. Kasl.

místa nálezu jako kotviště převoznického prámu vedla V. Uchytila nejen „kotva“ vytesaná na objeveném kameni, ale i údajný nález nedalekého přehrazení řeky – zdi či hráze –, které mělo vytvářet jednu z největších a nejstarších středověkých přehrad v Čechách (Folk 1990, 4).

Kromě již zmíněného převoznického kamene spojoval V. Uchytil s existencí přivozu též zmíněnou listinu související s povolením stavby kostela sv. Máří Magdaleny pod hradem. V této listině z 23. června 1351 arcibiskupská konzistoř povoluje majiteli hradu Rackovi z Věžky vystavět pod hradem nový kostel a stanovuje povinnost právně se vyrovnat s dosavadní farou v Dýšíně (Strnad 1897, 75–77). Příslušnou pasáž z latinského textu překládá V. Uchytil ve znění: „Pro časté povodně na řece Mži se stávalo, že lidé nemohli do kostela, ano mnozí se i utopili na přivoze pod hradem, někteří pak zemřeli bez svátosti posledního pomazání“ (Uchytil 1965, 1). V originálním textu listiny, respektive v jejím přepsání ve Strnadově Plzeňském listáři, se však o přivozu nehovoří: „(...) congruo tempore officiiis ecclesiasticis interesse nequeunt, verum eciam plures submergantur et fuerunt submersi, et prout eciam audiuimus, nonnulli ibidem decesserunt quandocunque sine ecclesiasticis sacramentis.“ Tedy „(...) lidé z hradu [Věžka] a jmenovaných vsí kvůli častému rozvodnění této řeky se nemohou účastnit bohoslužeb, mnozí se kvůli pokusům dostat se při povodni do Dýšiny utopili a někteří dokonce také zahynuli (...) bez církevních svátostí“ (Strnad 1891, 76). Uvedenou část listiny přeložil rovněž bez uvedení přivozu i Antonín Podlaha (Podlaha 1908, 273). Vlastní přívóz tedy není v listině explicitně zaznamenán, komunikační propojení obou břehů však dochovaná listina potvrzuje. Existenci přivozu tedy znění listiny nijak konkrétně neprokazuje, ovšem ani nevyvrací.

Jedinou hmotnou indicií k existenci středověkého přivozu a k jeho lokalizaci představuje nález tzv. převoznického kamene na pravém břehu řeky na konci zábělských lesů proti hradu

Věžce, který v roce 1935 učinil četnický strážmistr; ten se po odkrytí téměř zasypaného kamene domníval, že je na něm reliéf kříže. Podle V. Uchytily, který o tomto nálezu později podal zprávu, šlo však o vytesanou kotvu, na opačné straně pak bylo vytesáno písmeno V. Kámen interpretoval jako převoznický (Uchytíl 1963, 5). V. Uchytíl pak tento kámen znovuobjevil v 60. letech, pod jeho vedením jej vylovili z řeky potápěči. Následně byl kámen přemístěn do družtovské školy (Uchytíl 1963, 5). V současnosti se zmíněný kámen nachází ve sklepě původní barokní fary sloužící nyní jako sídlo obecního úřadu Druztové a jeho podoba odpovídá fotografiím z 60. let 20. století. Výška kamene je 80 cm, šířka nahoře 29 cm, dole 31 cm, tloušťka 14 cm. Zajímavostí je velmi krátká spodní část kamene, který tak končí téměř hned pod reliéfem, a pokud by šlo o původní stav, těžko si lze představit osazení kamene do země bez toho, aby byla zakryta spodní část reliéfu. Snad jde o důsledek již dřívějšího odlomení spodního konce stély.

Údajný symbol kotvy, vystupující z plochy téměř na celou výšku kamene, je doposud dobře patrný. Vrchní část kamene vykazuje jednoznačné stopy poškození. Právě v této horní části se zdá, že zpod horního konce kotvy vybíhají k okrajům kamene ramena kříže, z nichž jedno chybí v důsledku odštípnutí povrchu kamene. Za kříž považoval reliéf i první objevitel kamene, vrchní strážmistr Josef Mrázek (takto jméno objevitele uvádí V. Uchytíl v roce 1963, o dva roky později již jméno změnil na Josef Modračka; Uchytíl 1965, 2). V. Uchytily v jeho interpretaci ovlivnil německý historik z Plzně Franc Blochl, jehož termín „Fahrenstein“, použitý pro kámen už v roce 1935, přeložil Uchytíl jako „převoznický kámen“ (Uchytíl 1965, 3) a o reliéfu mluvil jen jako o kotvě (Uchytíl 1963, 5).

V souvislosti s nálezem kamene V. Uchytíl doplňuje záznam o informaci o dvou velkých otesaných kamenech „pomníkového“ tvaru, které byly potápěči při vylovení „převoznického“ kamene spatřeny v řece a které se měl následujícího roku pokusit vyzvednout (Uchytíl 1963, 5). Informace o středověkém přívodu doplňuje následujícími větami: „*Tento převoz připomíná se již roku 1350 jako starý*“ a „*Již roku 1350 se připomíná, že se tam stala neštěstí, při kterých se utopily ženy i děti (...)*“. Není zřejmé, zda měl V. Uchytíl na mysli ještě jiný, neuváděný pramen vztahující se v tomto případě k roku 1350, spíše je pravděpodobnější, že jde o omyl a značně volnou citaci zmíněného pramene z 23. června 1351 hraničící s fabulací.

K dalšímu pokusu o vyzvednutí kamenných bloků o délce zhruba 2 m a šířce 0,8 m došlo v roce 1966, avšak neúspěšně (Hložek–Menšík 2017, 318).

Jiným podnětem k úvaze o existenci přívodu pod hradem Věžka byl pro V. Uchytily údajný nález podvodní zdi či hráze v řece, uváděný již za sníženého stavu vody v roce 1911. Na žádost Uchytily došlo k průzkumu zdiva potápěči – zeď měla být 73 m dlouhá a 3 m široká, v hloubce 1 m pod hladinou (Uchytíl 1963, 5).

V. Uchytíl v souvislosti s nálezem údajné hráze předpokládal zvednutí hladiny řeky a v důsledku toho i zatopení spodního úseku jejího levobřežního přítoku – Drahotínského potoka, čímž by došlo k větší ochraně hradu od jihu. Tento efekt hráze nelze vyloučit, i když zřejmě v menší míře, než jak jej líčil V. Uchytíl, včetně jím udávané hloubky nánosů v řece i potoku ve srovnání se středověkou situací. Hráz vybudovaná napříč řekou pod ústím potoka mohla jak zvýšit obranyschopnost hradu zvětšením vodních ploch na jeho jižní straně, tak i zklidnit říční proud pro fungování případného přívodu. Podle Uchytily byla při nízkém stavu vody nalezena v hrázi kamenná koule o hmotnosti 15 kg, která dle něj souvisela se snahou obléhatelů o rozebrání hráze na jejím pravobřežním konci a střelbou obránců hradu proti nim (Uchytíl 1963, 5). Údajně dělová koule byla v řece objevena v roce 1911 a v 60. letech znovuobjevena ve škole v Dolanech (Uchytíl 1963, 5). Tato kamenná koule (obr. 4) je doposud uložena v jedné z místností dolanské školy, resp. v dnešním obecním úřadě v Dolanech. Povědomí místních obyvatel o nálezové situaci se již vytratilo a koule je považována za původní součást někdejší okrasné balustrády školy. Nález koule, s největší pravděpodobností skutečně dělové, lze dávat do souvislosti nejen s možnou střelbou z hradu, ale i opačně s nepřesnou střelbou obléhatelů.

Existenci přehrazení řeky, které by vedlo k napuštění přirozeného hlubokého údolí levobřežního potoka, předpokládal již V. Chudáček (1928, 7). J. Hložek s P. Menšíkem naopak situaci



Obr. 4. Druztová, okr. Plzeň-sever. Kamenná dělová koule nalezená v řece pod hradem v roce 1911, uložena ve škole v Dolanech. Foto F. Kasl, 2021.

Abb. 4. Druztová, Bezirk Pilsen-Nord. Im Fluss unterhalb der Burg 1911 entdeckte Kanonenkugel aus Stein, Aufbewahrungsort Schule in Dolany. Foto F. Kasl, 2021.

interpretují spíše jako zaniklý most, jehož analogie byla objevena pod hradem Příběnice a na protějším břehu řeky ležícím hradem Příběničky (Hložek–Menšík 2017, 318). V současnosti, kdy jsou pravidelná suchá léta a hladina je nižší v důsledku protržení dolanského jezu, je možné v místech popisovaného přehrazení pozorovat mělčinu s vystupujícími kameny vytvářejícími náznak hrany terasy (obr. 5). Toto místo je rovněž v letním období často využíváno jako brod. Popisovaná délka 73 m odpovídá předpokládané hrázi, pouze skutečný směr se mírně vychyluje. Na Uchytlově plánku začíná hráz u ústí Drahotínského potoka do řeky (zmiňovaný levobřežní přítok) a směřuje k druhému břehu kolmo na koryto řeky. Pozorovatelná mělčina však směřuje mírně šikmo po proudu řeky. Ohledáním místa v červenci roku 2020 však nebyly zjištěny žádné doklady o záměrně využitím nebo upraveném materiálu. Vlastní mělčinu tvoří rostlá skála, vystupující kameny pak také odpovídají přirozenému původu. Zmíněnou mělčinu lze tedy spíše považovat za tzv. přirozený geologický odkryv s peřejemi, nikoliv jednoznačný pozůstatek uměle vytvořené hráze. To ovšem nevylučuje, že toto velice příhodné místo mohlo být využito ke stavbě hráze, jezu či přemostění. V každém případě bez detailnějšího průzkumu říčního dna není možno antropogenní zásah předpokládat.

Dalším objektem souvisejícím nejspíše s komunikačním řešením přechodu řeky (nebo s obsluhností luk pod hradem) je dochovaný úsek úvozové cesty vedoucí směrem od obce Druztová k řece. Ačkoliv je zachován relativně krátký úsek (55 m, šířka 1,8 m), je v terénu dobře patrný, neboť jeho část vznikla částečným zasekáním do skály (obr. 6). Dochovaný úsek směřuje z temene nepravidelně široké ostrožny s kostelem sv. Máří Magdaleny jihovýchodním směrem podél polohy Malý hrádek až do říční nivy (obr. 7). Zde již vlastní úvoz není dochován, pozorovatelná je však mírná vyvýšenina směřující od úvozu k řece.



Obr. 5. Druztová, okr. Plzeň-sever. Zřetelný říční práh pod hradem (nad stromy patrný vrcholek skalního suku), považovaný V. Uchytilem za relikv přehrady, při nižším stavu vody. Foto F. Kasl, 2021.

Abb. 5. Druztová, Bezirk Pilsen-Nord. Deutliche Flussschwelle unterhalb der Burg, die von V. Uchtyl als Staudammrelikt angesehen wurde, bei niedrigem Wasserstand (über den Bäumen ist der Gipfel eines Inselbergs erkennbar). Foto F. Kasl, 2021.



Obr. 6. Druztová, okr. Plzeň-sever. Úsek zaniklé úvozové cesty v poloze Malý hrádek směřující do říční nivy, pohled od severozápadu. Foto F. Kasl, 2021.

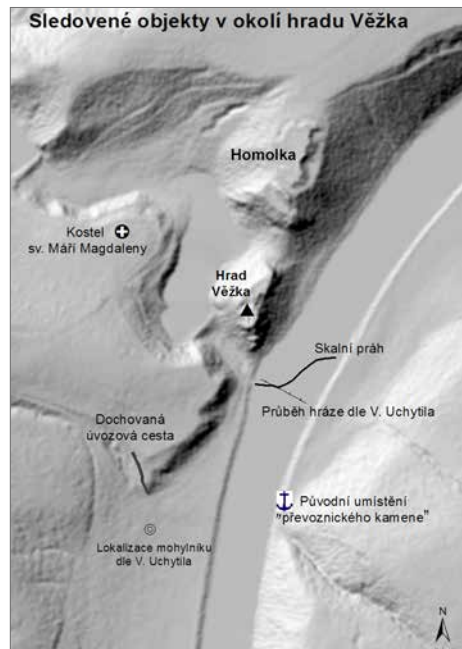
Abb. 6. Druztová, Bezirk Pilsen-Nord. Abschnitt eines untergegangenen, in Richtung Flusssauie führenden Hohlwegs in der Lage Malý hrádek, Blick aus Nordwest. Foto F. Kasl, 2021.

V celé trase dochovaného úvozu a na jeho předpokládaném pokračování na louce u řeky byl v červnu 2021 proveden průzkum detektorem kovů. Bylo nalezeno šestnáct železných předmětů a několik předmětů recentních, společně s mincemi nižší hodnoty z průběhu 20. století. Zhruba polovinu ze souboru zmíněných šestnácti železných nálezů lze časově zařadit do vrcholného středověku. Jde zejména o malý kladívkový podkovák užívaný ve 13.–14. století (Brunner 2007, 3), dva kusy sekaného olova a hřeby, nákolník společně s oky řetězu, jež svým charakterem odpovídají středověkému kovářskému provedení. Nalezena byla rovněž část volské podkovy a polovina podstatně menší podkovy (snad na mezka). Ačkoliv časové zařazení volských podkov je obtížné, jelikož jejich tvar se v čase příliš neměnil, svým provedením rovněž odpovídají středověkému období. Předmět, který by bylo možné zcela jednoznačně zařadit do období staršího, či naopak mladšího než vrcholný středověk, nebyl nalezen. Tato skutečnost sice nevypovídá spolehlivě o době vzniku a zániku popisovaného úvozu, zcela jistě však potvrzuje užívání cesty v době existence hradu Věžky. Množství recentních nálezů odpovídá počtu obdobných nálezů mimo cestu. Ta již v průběhu 20. století nejspíše nebyla využívána.

Ačkoliv již není možné určit přesný průběh původní cesty přes dnes již srovnanou plochu louky v poloze Malý hrádek, je zcela evidentní, že směřovala od obce Druztová. Pokud nešlo jen o komunikaci k obhospodařování pozemků při břehu řeky, zůstává otázkou místo případného překonávání řeky na pravý břeh. V případě, že by komunikační řešení představoval brod, popřípadě nějaká forma přemostění, nabízí se jako více než vhodná zmíněná mělčina dále po proudu u ústí Drahotínského potoka, považovaná Uchytilem za hráz. Jako přímější, a tedy zejména pro středověké vozy pohodlnější řešení je možné předpokládat přívoz ve směru vyústění úvozové cesty do říčního údolí. Na protějším břehu právě v těchto místech přechází příkré srázy u říční nivu. Současně jde o místo, kde byl na břehu nalezen výše uvedený tzv. převoznický kámen (obr. 8 a 9). V případě existence přehrazení řeky by tak v těchto místech mohla být zvýšená hladina a zároveň i klidnější proud.

Na pravém břehu řeky není cesta alespoň předpokládatelného středověkého původu patrná ani v terénu, ani na dostupných snímcích laserového skenování zemského povrchu. Uvažovat lze maximálně o nepříliš výrazném a drobnějším úvozu umístěném ve svahu zhruba 300 metrů severně od hypotetického přívozu. Rekonstrukce trasování středověkých cest směrem na Chrást a Dýšinu je tedy v tomto navazujícím prostoru pouze hypotetická (obr. 10).

Druhou, zcela jinou variantu komunikačního propojení Druztové s pravobřežními vesnicemi představuje možnost překonání řeky dále k severu, v údolní nivě pod obcí Dolany, poblíž osady Habrová. Na tomto místě byl využíván přívoz až do stavby Dolanského mostu ve 30. letech 20. století. V. Chudáček předpokládá existenci přívozu již před rokem 1351. (V. Chudáček klade utonutí místních obyvatel zmiňované v listině z 23. června 1351 právě do těchto míst. Zajímavé je,



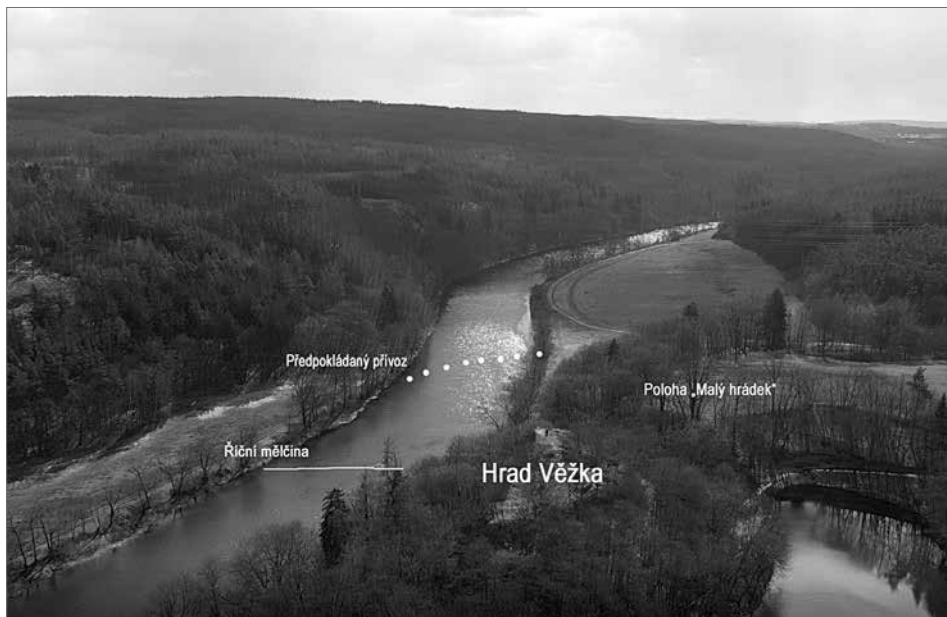
Obr. 7. Druztová, okr. Plzeň-sever. Objekty související s předpokládaným přívozem pod hradem Věžkou na základě digitálního modelu terénu z dat leteckého laserového skenování. Kresba F. Kasl, 2021.

Abb. 7. Druztová, Bezirk Pilsen-Nord. Mit einer angenommenen Fähre unterhalb von Burg Věžka zusammenhängende Objekte in einem anhand von durch Airborne Laserscanning gewonnenen Daten erstellten digitalen Geländemodell. Zeichnung F. Kasl, 2021.



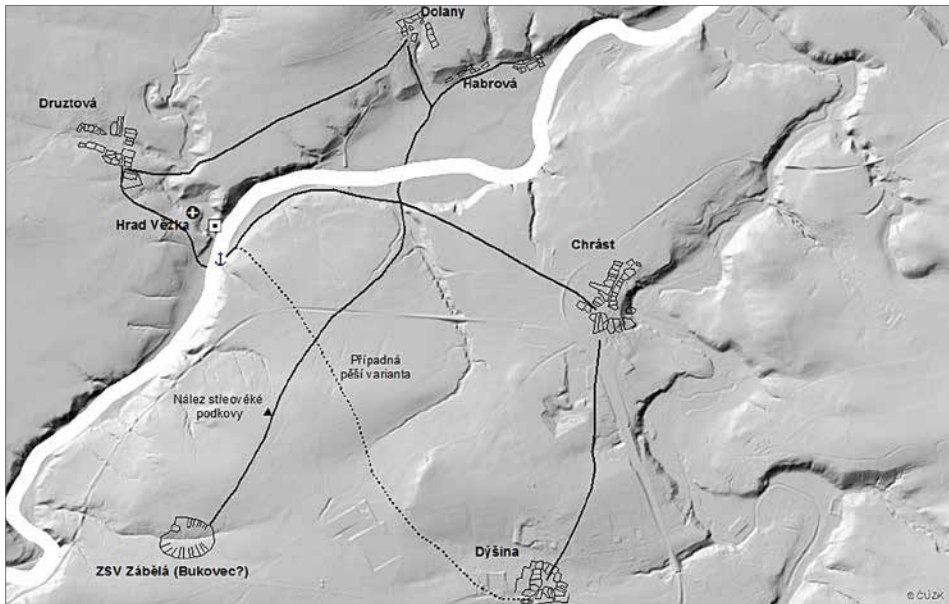
Obr. 8. Druztová, okr. Plzeň-sever. Pohled z pravého na levý břeh řeky v místech nálezů tzv. převoznického kamene a předpokládaného přívozu. Foto P. Sokol, 2021.

Abb. 8. Druztová, Bezirk Pilsen-Nord. Blick vom rechten auf das linke Flussufer an den Fundstellen des sog. Fährmannsteins und der angenommenen Fähre. Foto P. Sokol, 2021.



Obr. 9. Druztová, okr. Plzeň-sever. Situace s předpokládaným přívozem a říčním prahem, pohled od severu. Foto Jiří Šneberk, 2021.

Abb. 9. Druztová, Bezirk Pilsen-Nord. Situation mit angenommener Fähre und Flusschwelle, Blick von Norden. Foto Jiří Šneberk, 2021.



Obr. 10. Rekonstrukce komunikační sítě v prostoru mezi Druztovou, Dolany, Chrátem a Dýšinou na podkladu digitálního modelu terénu z dat leteckého laserového skenování. Kresba F. Kasl, 2021.

Abb. 10. Rekonstruktion des Verkehrsnetztes im Raum zwischen Druztová, Dolany, Chrát und Dýšina in einem anhand von durch Airborne Laserscanning gewonnenen Daten erstellten digitalen Geländemodell. Zeichnung F. Kasl, 2021.

že stejně jako později V. Uchytíl hovoří o přivozu, ačkoliv přesný překlad listiny rovněž neuvádí; Chudáček 1928, 10.) Překonání řeky by zde jistě mělo svůj účel, neboť obyvatelé Dolan a Habrové (poprvé historicky doložena 1401; Profous 1947, 505) by se nemuseli složité dostávat proti proudu do Druztové a teprve tam překonávat řeku.

S ohledem na tehdejší realitu, kdy nedělní cesta do dýšinského kostela byla jen jedním z mnoha nejrůznějších důvodů pro překonávání řeky, se domníváme, že snahou obyvatel sledované oblasti bylo zvolit tu nejjednodušší cestu na opačný břeh řeky. Lze tudíž předpokládat, že obyvatelé Druztové či podhradní osady překonávali řeku pod hradem Věžka a obyvatelé Dolan a Habrové v místech pozdějšího doloženého dolanského přivozu. Nelze přitom rozhodnout, zda byl využíván k překonání řeky brod nebo přivoz.

Zde je nutné se vrátit k tzv. převoznickému kamenu. Pokud jde skutečně o znamení kotvy, implikoval by takový kámen spíše variantu přivozu. Pro takové označení však nemáme analogie a symbol kotvy, který býval v minulosti v křesťanském prostředí užíván jako symbol naděje (Hall 1991, 230), mohl mít i jiný význam. Co je však podstatnější, charakter reliéfu kamene není ve vztahu k zobrazení kotvy jednoznačný a umožňuje i další jeho možnou interpretaci. Nelze totiž přehlédnout, že reliéf tzv. kotvy se ve své horní části neomezuje pouze na zdánlivé stříškovité ukončení, které by ve spojení s celkem umožňovalo představu hrubého ztvárnění kotvy, ale že jsou i přes poničení horní části kamene patrné zbytky ramen kříže, které údajný symbol kotvy problematizují, takové interpretaci neodpovídají a které žádný z dřívějších badatelů nezmiňuje. Ani spodní část tzv. kotvy není jednoznačně interpretovatelná pouze tímto způsobem. Nejde totiž o klasické kotevní háky či ramena, ale o trojúhelník postavený na vrchol. Stojí za připomenutí, že za kříž s trojúhelníkovým podstavcem považoval reliéf už objevitel kamene v roce 1935 (Uchytíl 1965). Na základě uvedených znaků, absence analogií pro tzv. převoznický kámen a současně se znalostí vyobrazení analogického kříže v kamenu (obr. 11) považujeme nyní oproti ještě nedávnému názoru (Kasl–Sokol 2021) za pravděpodobnější, že v případě tzv. převoznického kamene z Věžky



Obr. 11. Druzotová, okr. Plzeň-sever. Kámen s typologicky obdobným křížem, jaký byl velmi pravděpodobně i na tzv. převoznickém kamenu, na česko-bavorské hranici v lokalitě Stará Knížecí Huť, k. ú. Lesná, okr. Tachov. Zdroj mapy.cz.

Abb. 11. Druzotová, Bezirk Pilsen-Nord. Stein mit typologisch ähnlichem Kreuz, das sich sehr wahrscheinlich auch auf dem sog. Fährmannstein befand, an der tschechisch-bayerischen Grenze an der Fundstelle Stará Knížecí Huť, Katastergebiet Lesná, Bezirk Tachov. Quelle mapy.cz.

jde o křížový, případně hraniční kámen. Současně se však domníváme, že taková interpretace neoslabuje význam úvah o lokalizaci přivozu pod hradem Věžkou. Lze předpokládat, že kámen se na místo svého nálezu (neobydlený břeh řeky daleko od jakéhokoliv sídla) nedostal sekundárně, a že jde tedy o jeho původní umístění. V případě křížového kamene pak lze nejpřirozeněji za důvod jeho osazení považovat nejspíše tragickou událost, ke které v těchto místech došlo. Vzhledem k umístění na břehu řeky se nabízí, že takovou událostí mohlo být utonutí, nejspíše ve spojitosti s překonáváním řeky na cestě z jednoho břehu na druhý, hypoteticky právě to, které uvádí listina z roku 1351. Do možné souvislosti s přívodem pod Věžkou a nějakou tragickou událostí dával kámen už i Státní památkový úřad v Praze či Okresní a zemský úřad, které o vyjádření požádaly v roce 1935 objevitel kamene (podle tohoto vyjádření kámen pochází nejspíše ze 13. nebo 14. století; Uchytíl 1965).

Pokud by šlo o kámen hraniční, i tak by bylo možné odůvodněně předpokládat jeho osazení v místě frekventovaném, což by břehu u přivozu odpovídalo. Řeka zde v období středověku tvořila hranici mezi panstvím Věžky na západní straně a panstvím Hrádek (dnes Červený Hrádek) na straně východní. I později byla tato tradice dodržena, což dokládá i dosud patrný a na místo nálezu kamene přibližně navazující hraniční příkop s mladšími kamennými hranolovitými mezníky ve svahu severně (průběh hranice je zachycen i v základní mapě, obr. 1).

Ačkoliv se tedy nejspíše nejedná o tzv. převoznický kámen, jak jej označil V. Uchytíl, ale o kámen křížový nebo hraniční, je možné ho i nadále považovat za pravděpodobný doklad překonávání řeky v místě jeho nálezu, a tedy i zvažovaného přivozu. V tomto ohledu je třeba zvažovat i souvislost s kamennými bloky, dříve nalezenými, ale nevyzvednutými, v blízkosti tzv. převoznického kamene (Uchytíl 1963, 5), které by mohly být pozůstatkem přístaviště převoznického prámu.

Homolka – předsunutá bašta nebo opevnění obláhatelů?

Severně od hradu, oddělená od něj výraznou skalní průrvou/příkopem, je situována vůči hradu převýšená ostrožna rozevírající se od jihu k severu s názvem Homolka (obr. 12). Lokalita obsahuje na svém jižním konci výrazný příčný val s příkopem a dalšími drobnějšími antropogenními relikty, více k severu pak méně výrazný val s příkopem, který ostrožnu odděloval od navazujícího terénu. Terén na lokalitě včetně severního opevnění je výrazně pozměněn, či dokonce odtěžen v důsledku mladší, ovšem časově blíže neurčené těžební činnosti. Lokalita nebyla dosud v odborné literatuře jednoznačně interpretována, nejčastěji byla či je považována za obláhací tábor, či naopak předsunutou baštu hradu nebo za jeho opevněné předhradí.



Obr. 12. Druztová, okr. Plzeň-sever. Pohled od východu z pravého břehu řeky na hrad Věžku (vlevo) a Homolku (vpravo). Foto P. Sokol, 2021.

Abb. 12. Druztová, Bezirk Pilsen-Nord. Blick von Osten vom rechten Flussufer auf die Burg Věžka (links) und Homolka (rechts). Foto P. Sokol, 2021.

Popis lokality

Vyvýšená poloha Homolka se nachází necelých 70 m severně od hradu Věžka (a o 10 m výše než hrad), na k. ú. Dolany u Plzně. Výrazná ostrožna, orientovaná ve směru sever–jih, dlouhá asi 120 metrů, je přístupná ze severu a navazuje na pole ohraničené z východu údolím řeky Berounky. Plocha je narušená v severovýchodní části stěnovým lámáním kamene, které výrazně porušilo původní vzhled ostrožny. Vyjma zmíněného lomu se na lokalitě nachází několik výrazných jam souvisejících se získáváním nerostných surovin. Kromě těchto stop těžby je na ostrožně dvojice dvouliniových konvexních a konkávních útvarů. Za severněji umístěnými pozůstatky valového a nepříliš výrazného příkopovitého objektu je podlouhlá vyvýšená plocha, která se táhne jižním směrem do vzdálenosti 65 metrů. Tato plocha je v jižní části ostrožny přerušena dalším, již podstatně výraznějším příkopem, za kterým je navršen (zčásti na otesanou skálu) 5 metrů vysoký násep. Za tímto valovým tělesem je pak uměle zarovnaná obdélná plošina s výraznou kruhovou prohlubní na

jejím východním konci. Ostrožna je na jižní straně ukončena prudkým a vysokým svahem spadajícím do v současnosti přibližně 22 metrů hlubokého a u dna 25 metrů širokého hradního příkopu, za nímž se zvedá skalní suk se zříceninou hradu Věžka (obr. 13). Morfologii lokality a jejich širších vztahů dostatečně přibližuje digitální model terénu z dat leteckého laserového skenování (obr. 14).

Interpretace lokality Homolka v odborné literatuře

O existenci těchto objektů se zmiňuje i starší literatura (např. Kolář 1878, 249), různí se však jejich interpretace. August Sedláček považuje dochované objekty za opevnění předhradí, popřípadě za obléhací tábor (1905, 235), V. Chudáček zde rovněž předpokládá hospodářské zázemí spojené s hradem vysokým dřevěným mostem (1928, 7). Jako pozůstatky obléhacího tábora z doby Václava IV. interpretují lokalitu V. Uchytíl (1963, 4) a D. Menclová (1972, 221). Ztotožnění objektů se středověkou předsunutou baštou nabízí T. Durdík (2000). Z hlediska rozdílné a funkčně dokonce protichůdné interpretace těchto reliktních ztižených navíc mladším porušením terénu, nepředstavuje Věžka ojedinělý případ (Kypta a kol. 2018, 2; Fröhlich 1991, 155–160). Jako s hradem nesouvisící a podstatně starší záležitost označuje některé pozůstatky na lokalitě M. Metlička (2000, 1), naopak A. Krausová považuje zmíněný násep za novověkou výsypku z lomu a potažmo celou lokalitu za pozůstatky po těžbě břidlic (2011, 48).

Metody výzkumu

Tzv. obléhacím táborům i dalším reliktním obléhacím prací, nebo na druhé straně předsunutým opevněním hradů je zejména v posledním čtvrtstoletí věnována průběžná pozornost (např. Kypta a kol. 2016, 2018; Kypta–Marounek 2020; Kypta–Podliska 2014; Kypta–Richterová 2003;



Obr. 13. Druztová, okr. Plzeň-sever. Sedlo mezi Homolkou a hradem Věžkou (hradní příkop), pohled od severu ze spodní části jižního svahu Homolky na skalní suk s hradem. Foto F. Kasl, 2021.

Abb. 13. Druztová, Bezirk Pilsen-Nord. Bergsattel zwischen Homolka und Burg Věžka (Burggraben), Blick von Norden vom unteren Teil des Südhangs von Homolka auf den Inselberg mit Burg. Foto F. Kasl, 2021.



Obr. 14. Druztová, okr. Plzeň-sever. Širší vztahy okolí hradu Věžky na digitálním modelu terénu z dat leteckého laserového skenování. O. Malina, 2019.

Abb. 14. Druztová, Bezirk Pilsen-Nord. Breitere Bezüge der Umgebung von Burg Věžka in einem anhand von durch Airborne Laserscanning gewonnenen Daten erstellten digitalen Geländemodell. O. Malina, 2019.

Kypta–Sýkora 2014; Meduna 1994; Měřinský–Plaček 1991; Novobilský 2008; Plaček 1997). Pro zkoumanou lokalitu Homolka u hradu Věžky mohou dosavadní zjištění z jiných lokalit představovat přesnější či volnější analogie, zásadní je však co největší (a přitom reálně dosažitelné) poznání vlastní zkoumané lokality. K tomu však zatím v případě Homolky nedošlo, cílenému výzkumu nebyla dosud podrobena.

Výzkum v letech 2020–2021 spočíval v detailním a opakovaném povrchovém průzkumu v kombinaci s digitálními modely terénu z dat leteckého laserového skenování (data po robustní filtraci a data 5G).¹ Součástí byly čtyři archeologické sondy. Sondy 1 a 2 byly položeny na severním opevnění, sonda 3 na zmíněné středové svažující se plošině za severním opevněním a zbývající sonda 4 na jižní obdélné plošině u jižní paty výraznějšího valu (obr. 15). Stěžejní součástí výzkumu byl i opakovaný detektorový průzkum lokality včetně jejího nejbližšího okolí s cílem identifikovat především středověké aktivity a jejich areály na lokalitě, které by napomohly k její interpretaci, ověření či vyvrácení dosavadních interpretací. Terénní archeologický výzkum byl doplněn archivní rešerší pramenů k hradu Věžka, rozborem získaných kovových předmětů, geologickou analýzou a interpretací podmínek na lokalitě Homolka a zjištění učiněných během sondáže a antrakologickou analýzou odebraných vzorků.

¹ Za zpracování dat děkujeme O. Malinovi z NPÚ, ÚOP v Lokti.

Severní opevnění

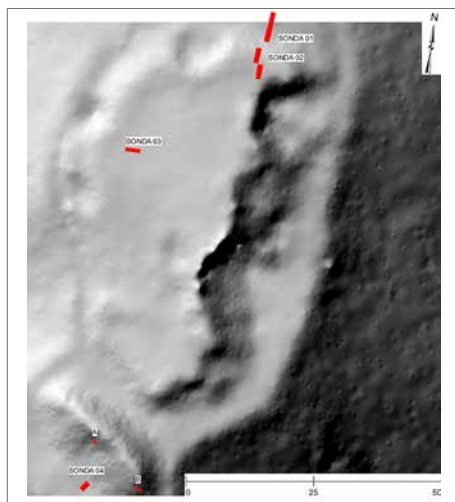
Opevnění na severní straně ostrožny zaznamenává již August Sedláček. V případě předcházející zmínky M. Koláře o „překopání“ ostrožny „hlubokým valem“ (Kolář 1878, 249) chybí upřesnění, kde se zmíněné opevnění nachází, a tedy jestli není spíše myšleno opevnění jižní, čemuž by „hluboký val“ (!) více odpovídal. August Sedláček naproti tomu zcela jistě popisuje opevnění severní, neboť následně uvádí i popis ohrazení jižního (Sedláček 1905, 235). V případě V. Chudáčka je zmíněn pouze val, opět bez bližšího určení místa. Relativně podrobnější popis nalezneme tedy až u V. Uchytila, který na severním valu prováděl zjišťovací sondu: „(...) prozkoumáno ležení, pravděpodobně Václava IV., z roku 1405 až 1406, při obléhání Věžky. Toto ležení jest naproti hradu, na Homolce, na skalním hřebtu, přístupném pouze ze severu. Tam jest příkop dosud 1,5 m hluboký a val 2 m vysoký z červené polní hlíny. Šířka 29 m“ (Uchytil 1963). Pozdější odborná literatura se již věnuje pouze jižnímu opevnění (např. Menclová 1972, 221; Durdík 2000, 591). Zřejmě první, kdo uvažoval o dochovaném valu jako o pozůstatku z podstatně staršího období, než je doba existence hradu, byl M. Metlička (2000, 1). Na základě sběru mazanice a keramických fragmentů na lokalitě náležející do období mladšího pravěku považoval lokalitu za pravěké hradiště, přičemž pracovníci Západočeského muzea provedli i základní zaměření a vytvoření plánu lokality (obr. 16).

V současnosti dosahuje severní val výšky 2 m a šířky 10 m. Na východě je valové těleso porušeno již zmiňovaným lomem, na západě pak kruhovou jámou vzniklou při dobývání hlíny. Dále val pokračuje po západní hraně ostrožny, v terénu již je však špatně čitelný a je porušeny dalšími jámami.

V rámci výzkumu severního opevnění byly položeny dvě sondy, přičemž jedna byla situována do příkopu a druhá na korunu valu.

Uhlík vyzvednutý ze dna příkopu sondy 1 (u paty severního valu, obr. 17) byl datován analýzou C14 do období ± 700 př. Kr. Mezi kameny tvořícími zásyp příkopu se vyskytovaly i tzv. spečené, tj. natavené kameny, jejichž struktura značně připomínala železářskou strusku. Experimentální tavbou (prováděno na místě na přenosné kovářské výhni) bylo zjištěno, že jde o natavené spility, kdy k tání kamenů byla nutná minimální teplota kolem 1 000 až 1 100 °C. Experimentem bylo rovněž zjištěno, že veškeré kameny v zásypu příkopu byly vystaveny minimální teplotě 900 °C, přičemž se staly magnetickými, na rozdíl od spilitů a břidelic vyskytujících se v okolí lokality mimo příkop.

Na základě zjištění ze sondy 1 a následně provedených analýz lze považovat příkop za opevnění pravěkého areálu, nejspíše z doby halštatské (určení vzorku C14 umožňuje s určitou mírou pravděpodobnosti i jiné chronologické zařazení, přesto všechna ostatní zjištěná data odpovídají časovému rozsahu období halštatu). Otázkou zůstává doba zasypaní příkopu přepálenými a v některých případech roztavenými kameny. Je pravděpodobné, že k zasypaní došlo jednorázově ještě v době pravěku, neboť v zásypu i pod ním nebyla zjištěna žádná další kulturní vrstva. Stejně tak bezprostředně nad zásypem se již vyskytovala pouze vrstva s ohništěm a středověkým hřebem.



Obr. 15. Druztová, okr. Plzeň-sever. Rozmístění archeologických sond S1–S4 na lokalitě Homolka na podkladu digitálního modelu terénu z dat leteckého laserového skenování. Zaměření J. Hrubý, 2020.

Abb. 15. Druztová, Bezirk Pilsen-Nord. Verteilung der archäologischen Sondierschnitte S1–S4 an der Fundstelle Homolka in einem anhand von durch Airborne Laserscanning gewonnenen Daten erstellten digitalen Geländemodell. Vermessung J. Hrubý, 2020.



DATUM ZAMĚŘENÍ:	ZÁPADOČESKÉ MUZEUM V PLZNI, p.o. Kopeckého sady 2, Plzeň	
ZAMĚŘIL:	KAT. Ú.: Druztová, okr. Plzeň-sever POLOHA: „Věžka“ hradiště	
ZHOTOVILA: L. Smolková	0 50 m	

Obr. 16. Druztová, okr. Plzeň-sever. Plán lokality Homolka. Podle Metlička 2000.

Abb. 16. Druztová, Bezirk Pilsen-Nord. Planskizze der Fundstelle Homolka. Nach Metlička 2000.



Obr. 17. Druztová, okr. Plzeň-sever. Pohled od západu na severní příkop a val se sondami 1 a 2. Foto P. Sokol, 2021.

Abb. 17. Druztová, Bezirk Pilsen-Nord. Blick von Westen auf den Nordgraben und Wall mit den Sondierschnitten 1 und 2. Foto P. Sokol, 2021.

Sonda 2 v přilehlém valu v severní části zrevidovala sondu V. Uchytila z roku 1963 a doplnila poznatky ze sondy 1. Pod přepálenou hlinou byla na podloží v hloubce 0,7 m zachycena výrazná černá, zhruba 1 cm mocná spáleništní vrstva. Analýza makrozbytků prokázala mezi uhlíky přítomnost borovice, břízy, olše a další neurčitelné dřeviny. Převládajícím druhem souboru byla borovice, která se dodnes běžně vyskytuje na vlastní lokalitě i v nejbližším okolí (Kočárová 2021, 1). Analýza C14 pak určila stáří dvou odebraných vzorků uhlíku do doby 800–600 let př. Kr. (Goslar 2022, 1).

V jižní části sondy, zřejmě bezprostředně za opevněním, byla v hloubce 0,5 m odkryta keramická nádoba (obr. 18). Neúplnost nádoby brání jednoznačnému určení její datace. V úvahu připadá jak pozdní doba bronzová, tak doba halštatská. Obě období jsou doložena v poloze hradu. Vzhledem k radiokarbonovému datu se však zdá pravděpodobnější období halštatu (Metlička 2021, 1).

Struktura valového tělesa je tedy následující: Na upravené zvětralé břidlicové skále byla ve střední části valu zjištěna 1,5 m široká a 1 cm vysoká uhlíkatá vrstva. Nad a kolem této vrstvy pak vznikla 1,4 m vysoká vrstva přepálené hlíny tvořící těleso valu. Viditelná koruna valu přitom směrově koresponduje s průběhem uhlíkaté vrstvy uložené na podloží. Nejspíše halštatský val byl tedy navršen na dřevěné roštové konstrukci (či jiném druhu dřevěného podkladu), následně došlo k ohni, v jehož důsledku jednak shořela dřevěná konstrukce, jednak byl zčásti přepálen navršený materiál. Původní šířka ohrazení byla patrně shodná či přibližně obdobná jako šířka spáleného dřevěného roštu. Při následné, zřejmě poměrně rychlé erozi došlo k překrytí keramické nádoby u paty valu. Doklady palisády či jiné formy vertikální konstrukce nebyly zjištěny. Rovněž otázka předpokládané kamenné plenty nebyla dořešena. Vzhledem k nepravidelnému tvaru nalezených kamenů by možnost představovala dřevěná konstrukce, do které by byly kameny vloženy a zasypány kameny menšími, které by při následné destrukci zasypaly vyhloubený příkop. Otázkou však zůstává, jak by při této eventualitě došlo k jejich přepálení a natažení, pokud je k tomuto procesu potřeba podstatně vyšší teplota než při otevřeném ohni, jaký by připadal v úvahu při požáru dřevěné konstrukce tvořící základní prvek kamenné plenty.



Obr. 18. Druztová, okr. Plzeň-sever. Pravděpodobně halštatská nádoba u vnitřní paty valu v sondě 2. Foto F. Kasl, 2021.

Abb. 18. Druztová, Bezirk Pilsen-Nord. Wahrscheinlich hallstattzeitliches Gefäß am Innenfuß des Walls in Sondierschnitt 2. Foto F. Kasl, 2021.

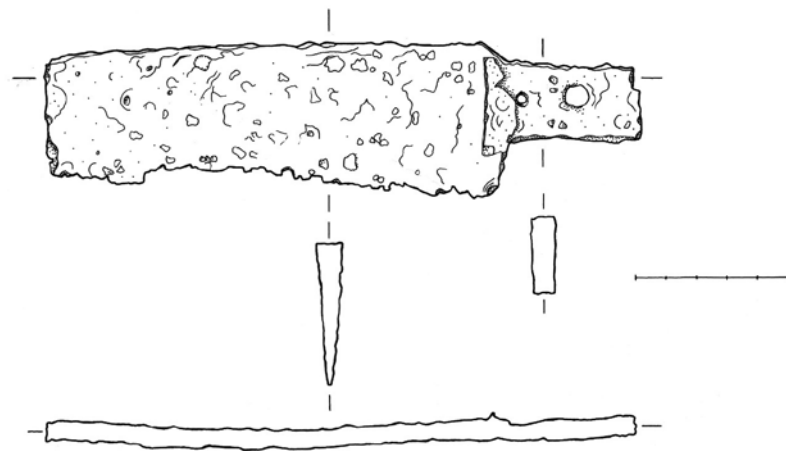
Centrální plošina

Vlastní plocha zmíněného ohrazení je z východu ohraničena v celé její délce lomem. Podle vyjádření geologa se vrcholová část centrální plošiny nacházela v dnes již odtěžené partii (ústní informace M. Langa). V současnosti tedy z původní plochy zůstává zhruba polovina. Ze západu ohraničuje plošinu již téměř neznatelný val, na několika místech porušený těžebními jámami, a lesní cesta vedoucí v místech předpokládaného původního příkopu. Na severu pak přepažuje plošinu výše zmíněný zkoumaný val a na jihu taktéž již zmíněný výrazný příkop. Až na dvě těžební jámy v jižní části se jedná o zarovnaný terén bez stop antropogenních objektů. Sonda 3 v samém středu dochované centrální plošiny nepřinesla žádné doklady využití plochy.

Jen velmi omezený počet relevantních nálezů byl získán v rámci detektorového průzkumu. V prvním případě se jedná o zlomený tesák odpovídající 15. století (obr. 19) a v druhém o nález bronzového prstenu (obr. 20), jehož zcela jednoduchý kruhový tvar bez jakýchkoliv ozdob neumožňuje žádné bližší časové zařazení než od mladšího pravěku po středověk (ústní informace M. Metličky).

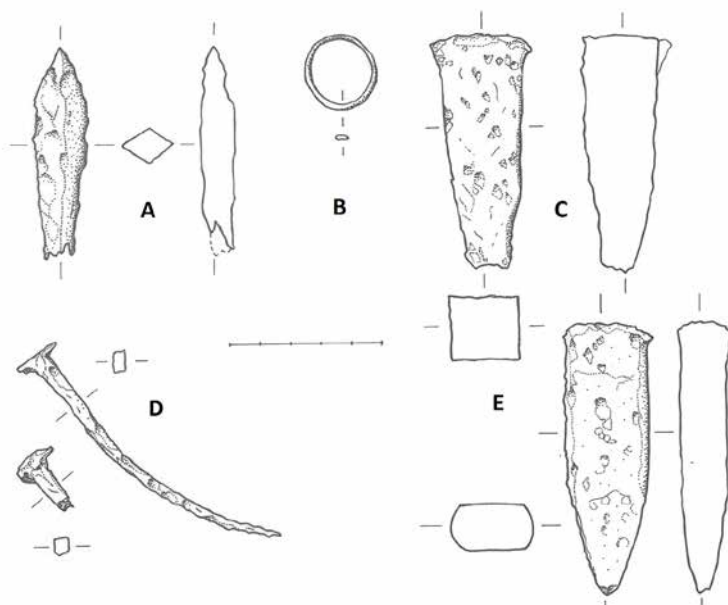
Jižní opevnění

V rámci zmínek o přepažení ostrožny valem je ve starší literatuře (Kolář 1878, 249; Chudáček 1928, 7) pravděpodobně myšleno právě jižní, výraznější opevnění. Zcela jistě pak jižní opevnění popisuje A. Sedláček, zaznamenává příkop a čtverhranný areál, v jehož rohu „spatřuje se hlubina na způsob věžiště“ (Sedláček 1905, 235). V. Uchytíl pak opět uvádí: „(...) příkop, dosud 3,5 m hluboký a 12 m široký, za ním jest val uměle ze skály vytesaný 6 m vysoký, dole široký 9 m, nahoře 2 m.



Obr. 19. Druztová, okr. Plzeň-sever. Část středověkého (15. století) tesáku nalezená na vnitřní ploše Homolky. Kresba H. Hrubá, 2021.

Abb. 19. Druztová, Bezirk Pilsen-Nord. Teil eines auf der Innenfläche von Homolka gefundenen mittelalterlichen (15. Jhdt.) Jagdmessers. Zeichnung H. Hrubá, 2021.



Obr. 20. Druztová, okr. Plzeň-sever. Výběr kovových nálezů z lokality: A – šipka z jižního svahu jižního valu na Homolce; B – bronzový prsten z vnitřní plochy Homolky; C – hornický klínek ze sondy 4; D – hřeby ze sondy 2; E – hornický klínek z jižního svahu Homolky. Kresba H. Hrubá, 2021.

Abb. 20. Druztová, Bezirk Pilsen-Nord. Auswahl an Metallfunden von der Fundstelle: A – Pfeil vom Südhang auf Homolka; B – Bronzering von der Innenfläche von Homolka; C – Bergmannskeil aus Sondierschnitt 4; D – Nägel aus Sondierschnitt 2; E – Bergmannskeil vom Südhang von Homolka. Zeichnung H. Hrubá, 2021.

Na tomto valu nahoře nalezeno několik středověkých střepů. Za valem jest uměle upravená skalní rovina 29 m dlouhá a 12 m široká. Trochu níže, pod touto rovinou jest na východní straně 4 m široká a 7 m dlouhá rovina, pouze shora přístupná.“ Podle D. Menclové jižní opevnění, resp. konkrétně zmiňovaný násep, chránil jižněji položenou srovnanou skalnatou plošinku, představující ideální místo pro postavení střelby na hrad (Menclová 1972, 221). T. Durdík pak na základě mohutného opevnění na malé ploše považuje jižní areál za středověkou předsunutou baštu (Durdík 1981, 35), přesnější popis objektu však neuvádí. Nejnověji jižní opevnění na Homolce zmiňuje populárně laděná publikace o hradech v Plzeňském kraji (Hajšman a kol. 2021).

Dnes je z jižního opevnění patrný 5 metrů vysoký val na západní straně vytesaný ze skály, na východní pak nasypáný (obr. 21). Zmíněný val přepažuje ostrožnu, v obou koncích však nedosahuje dnes až ke svahům. Pod severní stranou valu probíhá široký příkop (obr. 22, 23). Pod jižní stranou valu se nachází zmíněná plošina o rozměrech 30 × 9 m, na jejímž východním konci se nachází ona nepravidelně kruhová prohlubeň o průměru 6 m a hloubce 1,2 m. Za touto prohlubní jižním směrem (přímo proti hradu) se nachází skalní výchoz s (upraveným?) zarovnaným povrchem, zřejmě některými autory zaměňovaný za výše zmíněnou plošinu (např. Krausová 2011, 50), s předpokládaným umístěním střelby na hrad (Menclová 1972, 221).

V sondě 4 v prostoru plošiny u jižní paty bylo pod svrchní humózní vrstvou nalezeno ohniště a fragmenty středověké nádoby – dno nádoby z redukční keramiky odpovídající 15. století. Z nižší vrstvy tvořené deponovaným materiálem shodným s podložím pochází hornický klínek (obr. 20). Zmíněné nálezy dokládají úpravu terénu do rovné plošiny v období vrcholného/pozdního středověku. V případě fragmentu keramiky samozřejmě nelze vyloučit, že se na plošinu k patě valu dostaly splachem z koruny náspu. Na základě dalších nálezů (viz níže) však plošina i val již v průběhu středověku musely existovat.



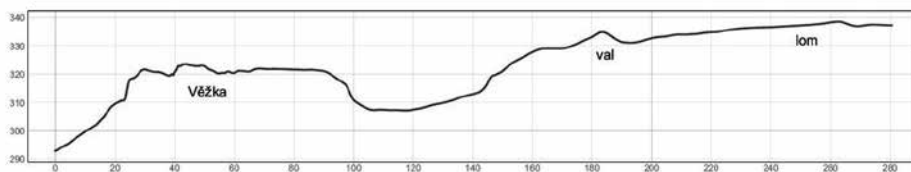
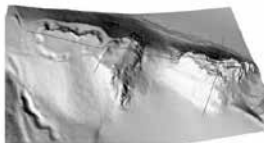
Obr. 21. Druztová, okr. Plzeň-sever. Jižní val na Homolce, pohled od východu. Foto P. Sokol 2021.

Abb. 21. Druztová, Bezirk Pilsen-Nord. Südwall auf Homolka, Blick von Osten. Foto P. Sokol 2021.



Obr. 22. Druztová, okr. Plzeň-sever. Jižní val s příkopem, pohled od jihovýchodu. Foto P. Sokol, 2021.

Abb. 22. Druztová, Bezirk Pilsen-Nord. Südwall mit Graben, Blick von Südosten. Foto P. Sokol, 2021.



Obr. 23. Druztová, okr. Plzeň-sever. Situace hradu Věžky a Homolky na řezu ve směru sever–jih, pohled od východu. Zaměření J. Hrubý 2020.

Abb. 23. Druztová, Bezirk Pilsen-Nord. Situation von Burg Věžka und von Homolka auf einem Schnitt in Nord-Süd-Richtung, Blick von Osten. Vermessung J. Hrubý 2020.

Výsledky průzkumu detektorem kovů

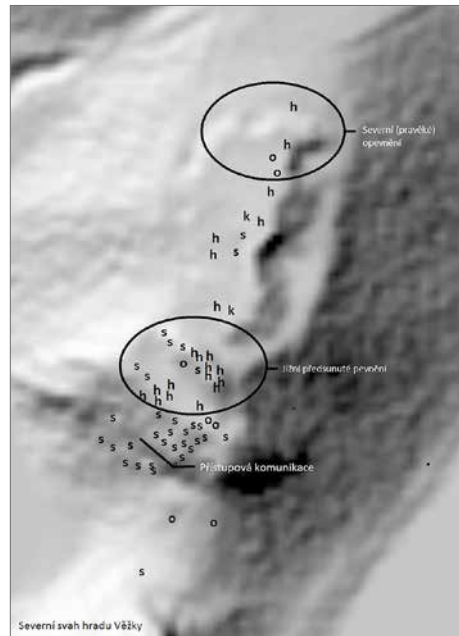
Průzkum detektorem kovů se soustředil na polohy, u nichž byl předpoklad pro jejich využití pro obléhání, či se zde předpokládala přítomnost archeologických nálezů. Jednalo se o plochu dominantní ostrožny nad rybníkem Harant (s kótou 334,6), vlastní lokalitu Homolka s jižním svahem

směřujícím do příkopu směrem k hradu Věžka (obr. 24), prostor zaniklé komunikace od Druztové k řece Berounce a severní svah polohy Malý hrádek. Celkově bylo bez novověkých a recentních předmětů získáno 98 kovových nálezů. Největší soubor nálezů představují střelivo v počtu 43 ks, následně hřeby 38 ks, osm nálezů souvisejících s koňmi či povozy a devět ostatních předmětů.

V rámci průzkumu centrální plošiny Homolky bylo získáno dvanáct nálezů datovatelných do středověku. Ojedinelý nález představuje část tesáku nalezená asi 5 metrů jižně od severního opevnění. V blízkosti tesáku pak byl rovněž objeven již zmíněný bronzový prsten. Další skupinu nálezů představují železné předměty dokládající přítomnost koní a vozu, tj. dva hřebíčky do podkov (tzv. podkováky) z průběhu 14. až počátku 15. století (Brunner 2007, 3) a část kování kola (tzv. šíny). Zbylou část nálezů pak tvoří dva železné projektily a čtyři železné hřeby.

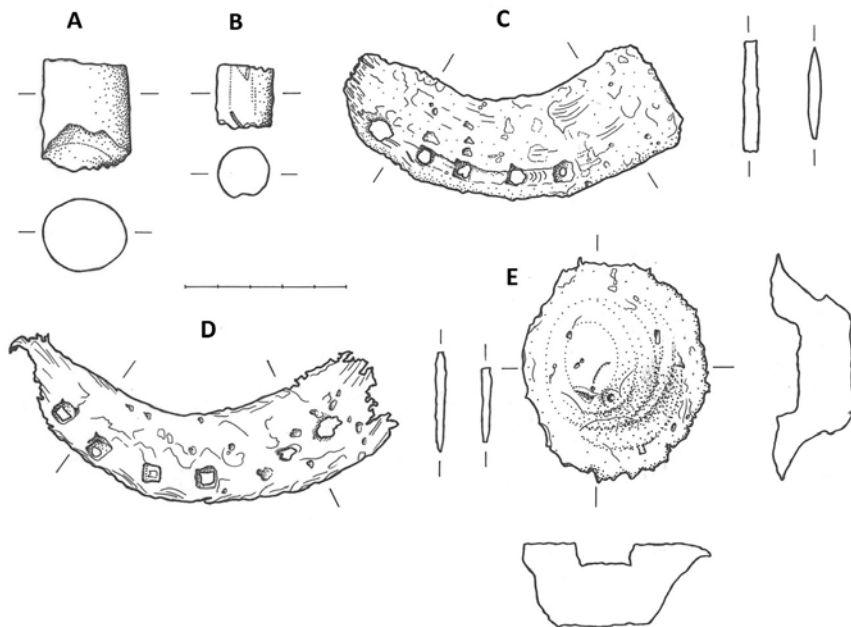
Detektorový průzkum (a odkryv mikrosondáží pro potřeby geologa) na jižním opevnění a v jeho okolí včetně svahu do hradního příkopu přinesl 64 předmětů datovatelných do období středověku. V naprosté většině se jednalo o sekané olovo a železo. Relativně početné byly rovněž železné hřeby (13 ks). Větší hřeby byly nalezeny rovněž na vrcholu valového náspu. Výskyt a velikost hřebů o délce více než 6 cm může ukazovat na zaniklou dřevěnou konstrukci na koruně valu. Na plošině na samém jižním konci ostrožny byly dále nalezeny dva středověké hornické klinky a fragment dláta. Nejpočetnějšími nálezy jsou však již zmíněná militaria. Jedním z nich byla i šipka (obr. 20), získaná na jižním svahu valu zhruba 1,5 m pod jeho korunou v poloze, kdy hrot šipky směřoval ke skalnímu podloží. V případě, že nedošlo ke směrovému posunu předmětu v rámci archeologické transformace, ukazuje tato nálezová situace na vystřelení šipky z hradu a zasažení jižní, tedy vnitřní stěny valu. Dále byly nalezeny dvě malé kule do pištaly. Největší soubor však představují olovené a železné projektily, některé z nich silně zdeformované nárazem (Němec 2021, 1; obr. 25). Zdá se, že se jedná o doklady ostřelování lokality na Homolce obránci z hradu. Že nejde o důsledek splachů do svahu ostrožny, naznačuje jejich počet a větší hloubka uložení. Nálezy sekaného olova a železa rovněž dokládají zarovnaní plochy jižního konce ostrožny již ve vrcholném středověku (případně dřívě).

Doplňující význam pro charakter obléhání Věžky mají zjištění z ostrožny nad rybníkem Harant a z polohy Malý hrádek. Plocha ostrožny nad rybníkem byla k průzkumu vybrána na základě předpokladu ideálního umístění obléhacího tábora. Tábor obléhatelů by zde byl ideálně chráněn strmými svahy ostrožny a nacházel by se v již bezpečnější vzdálenosti od hradu (ca 300 m) a současně odsud mohlo být kontrolováno okolí hradu. Na ploše ostrožny bylo nalezeno pouze pět kovových předmětů, které lze považovat za středověké. Ve dvou případech se jedná o kované hřeby, ve třech případech pak o železné projektily. Na základě absence nálezů militarií lze tedy konstatovat, že se výše uvedený předpoklad nepotvrdil.



Obr. 24. Druztová, okr. Plzeň-sever. Distribuce kovových nálezů při detektorovém průzkumu lokality Homolka. h – stavební hřeb; k – výbava koní a součásti vozů; s – střelivo; o – ostatní. Kresba F. Kasl, 2022.

Abb. 24. Druztová, Bezirk Pilsen-Nord. Verteilung der Metallfunde von der Detektorsuche an der Fundstelle Homolka. h – Baunagel; k – Pferdeausrüstung und Wagenbestandteile; s – Munition; o – Sonstiges. Zeichnung F. Kasl, 2022.



Obr. 25. Druztová, okr. Plzeň-sever. Výběr kovových nálezů z lokality: A – olověný projektil do hákovnice, poloha Malý hrádek; B – olověný projektil do hákovnice, jižní svah Homolky; C – volská podkova z předpokládané původní komunikace u hypotetického přívozu; D – volská podkova z úvozu směřujícího k hypotetickému přívozu; E – železný projektil po velmi silném úderu, prostor jižního opevnění Homolky. Kresba H. Hrubá, 2021.

Abb. 25. Druztová, Bezirk Pilsen-Nord. Auswahl an Metallfunden von der Fundstelle: A – Bleiprojektil einer Hakenbüchse, Lage Malý hrádek; B – Bleiprojektil einer Hakenbüchse, Südhang von Homolka; C – Ochsenhufeisen vom angenommenen ursprünglichen Verkehrsweg bei der hypothetischen Fähre; D – Ochsenhufeisen vom zur hypothetischen Fähre führenden Hohlweg; E – Eisenprojektil nach einem sehr starken Einschlag, Bereich der südlichen Befestigung von Homolka. Zeichnung H. Hrubá, 2021.

Na ploše Malého hrádku jižně od hradu přes potoční údolí nebyla zaznamenána větší koncentrace kovových nálezů a pozornost tak byla věnována severnímu svahu této lokality směrem k hradu. Na základě nálezů militarií z 60. let 20. století z Věžky se předpokládalo, že byl hrad ostřelován rovněž z této polohy. Získáno zde bylo pět předmětů militárního charakteru. V jednom případě šlo o šipku, dále pak o olověný projektil do hákovnice a kovaný projektil do tarasnice a dva kusy sekaneho železa. Tyto nálezy dokládají nejspíše střelbu z hradu, a tedy i využití Malého hrádku obléhateli.

Na základě nálezů lze v souvislosti s obléháním hradu a jeho obranou předpokládat využití kuší, pišťal, hákovnic, tarasnic (na základě nálezů kamenné koule v řece i děla – bombardy). Využití prostoru Homolky ve středověku dokládá i nález zlomeného tesáku v blízkosti severního pravěkého opevnění a předměty související s využitím koní a vozu.

Menší počet nálezů ve srovnání s jinými lokalitami s doloženým obléháním by vypovídal spíše o časově kratší či v rovině boje nepřilíš intenzivní události než o dlouhodobějším, intenzivním či opakujícím se obléhání. O případném nelegálním „vytěžení“ lokality, které by mohlo být alternativní příčinou menšího počtu nálezů, dosud nejsou důkazy. Zajímavost v tomto směru představuje žádost V. Uchytily z roku 1965 adresovaná Svazarmu o provedení detektorového průzkumu. Jednalo by se zřejmě o první detektorový průzkum na středověké lokalitě, nejspíše však k němu nedošlo, žádné doklady o jeho realizaci nejsou známy.

V průběhu výzkumu V. Uchytily v 60. letech 20. století byl při odkryvu hradu získán větší počet kovových předmětů (Vasserbauerová 2009), který lze použít pro srovnání nálezů z plochy hradu s nálezy z prozkoumaných ploch v jeho okolí.

Z Věžky bylo celkově získáno 352 kovových nálezů, z toho 64 % představovalo stavební kování. Druhou nejpočetnější kategorií byla militaria (25 ks, 7,1 %). Následuje výbava jezdce a koně (18 ks, 5,1 %), zbylou část pak představují nálezy související s vybavením domácnosti, s oděvy a řemeslné nástroje. V případě militarií byl soubor rozdělen do čtyř skupin – hroty šípů a šipek (20 ks), kování pochvy (2 ks), střelivo (2 ks) a meč (Vasserbauerová 2009, 77).

V. Uchytily považoval za objevný zejména nález hrotu šípů v prostoru brány, měl tendenci jej interpretovat jako šíp užívaný uherským vojskem, a tedy jako doklad přítomnosti vojska Matyáše Korvína před Věžkou. Oslovil budapeštské muzeum, jež zaslalo fotografie svých exponátů korvínových šípových hrotů, které se velmi podobaly objevenému nálezu, což V. Uchytilyho jeho interpretaci potvrdilo. Přřazení hrotu šípů pouze uherskému vojsku je však problematické a jako důkaz obléhání Věžky korvínovským vojskem zcela nedostatečné.

Ze srovnání obou skupin kovových nálezů vyplývá, že mezi nálezy učiněnými na hradě převažují hroty šípů, případně šipek (analýza nálezů z hradu není v tomto ohledu jednoznačná, Vasserbauerová 2009, 67–70, 77), zatímco na ploše předsunuté bašty na Homolce a na jejím jižním svahu směrem k hradu jednoznačně převažuje sekané olovo a železo. Situaci lze tedy interpretovat tak, že zatímco hrad byl ostřelován spíše šípů a snad i šípkami z kuší (při obléhání na počátku 15. století však byly využity i palné zbraně, viz dále zmínka o nákladech puškaře Víta před Věžkou), z hradu bylo na útočníky stříleno ručními palnými zbraněmi. Neplatí to však jistě bez výjimky, nález šípky pod korunou valu na Homolce ukazuje na její vystřelení z hradu. V každém případě zjevný nepoměr a četnost sekaného střeliva na Homolce a šipek na Věžce je faktem.

Celková interpretace lokality Homolka

Na základě výzkumu lze obě opevnění od sebe časově a funkčně oddělit. V případě severního opevnění se jedná o pozůstatek ohrazení halštatského hradiště tvořeného tzv. spečeným valem, které bylo následně v novověku poničeno těžební činností. Dokonce se zdá, že v případě zmíněných těžebních jam byla požadovanou surovinou právě červená přepálená hlína tvořící těleso valu.

V případě jižního opevnění jde, jak ukazují nálezy klínku, sekaného olova a šípky a jejich nálezový kontext, jednoznačně o záležitost středověkou, obranné funkce s vazbou na hrad. Jen obtížně si lze představit, že by se uvedené nálezové situace na jižní straně valu i přiléhající plošině dochovaly v popisované podobě v případě, že by byl val například novověkou výsypkou (Krausová 2011, 48).

Z hlediska obléhatelů by morfologie ukončení ostrohu s výrazným valem a příkopem představovala spíše překážku než pozitivum. Koruna valu vyšší než plocha ostrohu brání vzhledem k nižší poloze hradu přímému vizuálnímu kontaktu, a tedy i střelbě, zatímco z hlediska případné obrany daného místa proti výpadu z hradu nepřináší zásadní překážku, nehledě na velmi příkrý svah, který se od hradu směrem k poloze obléhatelů zvedá. Rovněž příkop z vnitřní strany valu z pohledu obléhatelů by byl značně atypickým prvkem a jednoznačnou komplikací – obléhatelům samým by komplikoval přístup přímo k valu a k okraji ostrohu, a tedy i přímý vizuální i střelecký kontakt s hradem.

Uvedená konfigurace by však měla smysl za předpokladu, že val s příkopem v poloze Homolka představuje přesunutě opevnění, překážku, jejímž účelem bylo zamezit či ztížit kontakt útočníků s hradem z této vůči hradu převýšené polohy. Toto měl zajistit val, jehož výška zneumožňovala přímý vizuální kontakt mezi plochou Homolky a hradem, široký příkop pak ztěžoval přístup k valu ze strany útočníků, a tedy i využití vlastního konce ostrohu přímo nad hradem. Nevelká plošina na samém konci ostrohu oddělená od Homolky uvedeným valem pak mohla představovat prostor pro menší oddíl obránců předsunutého opevnění s možností sice obtížnějšího, přesto však reálného ústupu po příkrém svahu do hradního příkopu. Šlo by tedy rozsahem

i umístěním o minimalistickou koncepci předsunutého opevnění, kdy byl využit pouze samotný závěr ostrohu přímo nad hradem pro zbudování překážky, zatímco podstatná plocha Homolky byla přenechána útočníkům. Je možné, že vzhledem k charakteru a velikosti předsunutého opevnění nebyla předpokládána jeho dlouhodobější obrana. Na druhé straně je třeba zvažovat již případné chybějící prvky, jakými mohla být palisáda s možnostmi aktivního postřelování předpolí před příkopem nebo i dřevěná bašta či věže umožňující totéž, to vše s možností přísunu posil a podpory přes hradní příkop. Na základě nálezů kovových předmětů lze předpokládat, že kromě doposud dochovaného zemního opevnění zde existovaly i dřevěné stavby včetně konstrukce na temeni valu. Dřevěnou stavbu či jinou konstrukci lze rovněž předpokládat již mimo prostor vrchní části ostrožny na (umělé?) zarovnané plošince těsně nad hradním příkopem v jižním svahu Homolky v jeho nižší partii, tedy ještě pod dokumentovanou komunikací spojující hrad s předsunutou baštou. Na základě tvaru hřebů lze o této konstrukci (objektu?) uvažovat již ve 13. století.

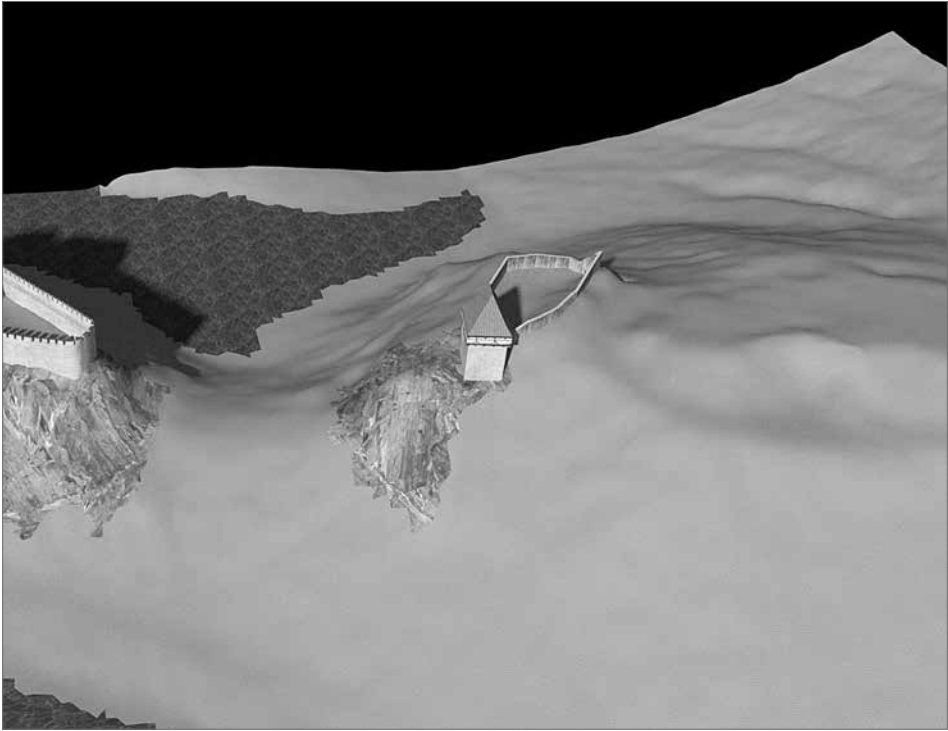
V případě jižního opevnění se tedy na základě výzkumu přikláníme k názoru T. Durdíka, jenž toto opevnění považoval za předsunutou baštu, která blokovala vyšší ostrožnu nad hradem proti jejímu případnému obsazení nepřáteli, a chránila tak hrad před ostřelováním z kritického místa (Durdík–Bolina 2001, 68–73; obdobně např. pro Hasištejn Kypta–Sýkora 2014, 83). Podobně jako na jiných hradech v 15. století, například na Libštejně či Krašově, bylo v důsledku uplatňování dělostřelectva při obléhání zbudováno toto obranné opevnění rovněž nad hradem Věžka. V našem případě se však jednalo spíše o tzv. šijový násep, jako v případě hradu Pravda, kde je ovšem toto opevnění přímo v předpolí hradu. V případě štítového opevnění u hradu Točnick se jedná o opevnění zcela jiné kvalitativní úrovně, analogicky je však jedna strana valu vytesána do skály, druhá pak uměle navržena.

Podle dosavadního stavu poznání existovala u předsunutých bašt 15. století široká škála typologická i velikostní, na jedné straně byly budovány fortifikace dřevohlinité, malé, stěží hájitelné, na straně druhé i zděné, pevnostního charakteru (Kypta a kol. 2018, 9). Opevnění na jižním konci lokality Homolka nad hradem Věžkou představuje nejspíše příklad právě té jednodušší úrovně.

Bez dalšího výzkumu je nejistá interpretace přibližně kruhové prohlubně na východním konci jižní plošiny, která dnes působí jako recentní těžební jáma. A. Sedláček ji považoval za pozůstatek věže (obdobu předsunuté bašty tvořenou zemními prvky doplněnými zděnou věží představuje například již zmíněný Hasištejn, Kypta–Sýkora 2014, 75, 83). Variantu s věží zohledňuje pro Věžku rekonstrukce od M. Novobilského (obr. 26), která předpokládá i ohrazení na jižní, k hradu obrácené straně předsunuté bašty, jehož náznak lze snad pozorovat na digitálním modelu terénu a které bylo staršími autory předpokládáno. Součástí tohoto úseku ohrazení by mohla být upravená skála na východní straně jižní hrany ostrožny.

V rámci posouzení nálezů zjištěných na lokalitě, zejména militarií, lze vyslovit domněnku, že toto předsunuté opevnění bylo útočnické dobyté a sloužilo jako místo k ostřelování hradu útočící armádou. Terénní relikty, které by bylo možné přisoudit obléhatelům v důsledku budování palebných pozic či tábora a které by třeba i zčásti překrývaly doklady předsunutého opevnění (Kypta a kol. 2018, 9–10), však nebyly na lokalitě zjištěny.

O případném obléhání je v literatuře uvažováno v rámci tří událostí. Pouze první z nich je však rovněž doložena v dobových písemných pramenech. Zpráva ze stříbrských městských knih, kde je uvedeno vyúčtování 28 kop grošů za náklady „před Věžkou“, které obdržel puškař Vít za účast jím vedených zoldnéřů, nás informuje o obležení hradu vojskem Václava IV., které probíhalo od 3. listopadu 1405 do 9. března 1406 (ze zprávy dále vyplývá, že úspěšně; Nový 1963, 430). Další vojenské obléhání hradu je v některé literatuře uváděno pro dobu husitských válek. Předpokládá se buď období kolem roku 1422, kdy král Zikmund odňal Věžku Petrovi z Chrástu za jeho přeběhnutí z katolické strany k „pod obojí“ (Folk 1998, 7), popřípadě rok 1426, kdy je naposledy uváděn poslední místní farář (Jakub z Radnic) předtím, než byla vypálena fara i s kostelem sv. Máří Magdaleny a farnost byla přičleněna zpět k farnosti dýšinské (Podlaha 1908, 273). Třetím v literatuře uváděným datem dobývání Věžky je rok 1478 (např. Durdík 2002;



Obr. 26. Druztová, okr. Plzeň-sever. Rekonstrukce možného vzhledu předsunuté bašty (verze s věží a uzavřeným ohrazením) na základě aktuálního stavu výzkumu od M. Novobilského. Podle Hajšman a kol. 2021.

Abb. 26. Druztová, Bezirk Pilsen-Nord. Rekonstruktion des möglichen Aussehens der vorgelagerten Bastion (Version mit Turm und abgeschlossener Umfriedung) basierend auf dem aktuellen Stand der Grabung von M. Novobilský. Nach Hajšman a kol. 2021.

naposledy Hajšman a kol. 2021) vojsky Matyáše Korvína (Bělohlávek 1985; Folk 2001, 4). Tato prameny nepodložená informace ovšem vychází pouze z úvahy V. Uchytily, který nejspíše na základě nálezů šipek spojil nalezená militaria s přítomností posádky Matyáše Korvína v Plzni (Uchytíl 1965, 5). Přisouzení předsunuté bašty u Věžky poděbradskému období by však odpovídalo častému řazení obdobných předsunutých opevnění do této doby (Kypta a kol. 2016, 2018; Kypta–Marounek 2020; Kypta–Richterová 2003; Kypta–Sýkora 2014; Měřinský–Plaček 1991), současně by využití předsunuté bašty v 70. letech bylo logickým důsledkem její výstavby po předchozím obléhání za Václava IV., případně v období husitských válek.

Shrnutí

Výzkum v letech 2020–2021 v bezprostředním okolí hradu Věžky se zaměřil na několik cílů souvisejících jak s terénními relikty, tak s údaji písemných pramenů, zejména listiny z roku 1351 týkající se nadání kostela sv. Maří Magdalény pod hradem. Dochovaný, ovšem nikde zmiňovaný úsek úvozové cesty jižně od hradu lze na základě kovových nálezů řadit již do středověku a i na základě jeho směru ho lze hypoteticky spojit s komunikací směřující od Druztové přes řeku. Spolu s polohou tzv. převoznického kamene na opačné straně řeky ukazuje na místo, kde se nejspíše přechod řeky (přívoz?) nacházel. Další přechod přes řeku, ať již v podobě brodu nebo přívozu, lze předpokládat o něco dále po proudu v místech dnešního Dolanského mostu. Samotný

tzv. převoznický kámen, který se od 60. let 20. století pod tímto označením, zavedeným V. Uchytilem, objevuje v literatuře, je třeba považovat mnohem pravděpodobněji za kámen křížový, případně hraniční. Jeho umístění však nadále podporuje existenci přechodu řeky v daném místě. Existence V. Uchytilem popisovaného zbytku příčné říční hráze nebyla potvrzena, prozatím je třeba pracovat s předpokladem přirozeného říčního prahu.

Nejintenzivněji se výzkum soustředil na terénní reliktu v poloze Homolka severně od hradu, které nebyly dosud jednoznačně interpretovány. Výsledkem výzkumu je závěr (ve shodě s předpokladem T. Durdíka 2000), že jde v případě výraznějších reliktů na jižním konci Homolky o předsunutou baštu i s doklady jejího válečného využití v 15. století, zatímco u severněji položeného příkopu a valu jde o opevnění nejspíše z doby halštatské. Na základě obecného trendu je přitom pravděpodobné, že zbudování předsunuté bašty reagovalo na úspěšné obléhání v letech 1405–1406, případně ve 20. letech 15. století.

Příspěvek vznikl na základě výzkumné činnosti Národního památkového ústavu financované z institucionální podpory dlouhodobého koncepčního rozvoje výzkumné organizace poskytované Ministerstvem kultury (IP DKRVO 2019–2023, VO I. Archeologie).

Prameny

- DURDÍK, T., 1977: Zpráva č. j. 3200/77, ulož. v Archivu ARÚ AV ČR, Praha, v. v. i.
- GOSLAR, T., 2022: Report on C-14 dating in the Poznan Radiocarbon Laboratory.
- CHMELÍŘ, V., 2021: Věžka. Hrad v písemných pramenech. Plzeň.
- KOČÁROVÁ, R., 2021: Hrad Věžka, k. ú. Dolany u Plzně (okr. Plzeň sever). Zpráva o antrakologické analýze, Kokořov.
- KRAUSOVÁ, A., 2011: Hrad Věžka. Diplomová práce, KAR FF ZČU v Plzni.
- LANG, M., 2020: Zpráva o geologickém průzkumu objektu tzv. předsunuté bašty hradu Věžka. Geologický appendix archeologického výzkumu. Muzeum středních Brd, Strašice.
- METLIČKA, M., 2000: Hrad Věžka. Hlášení Západočeského muzea v Plzni, oddělení prehistorie, č. j. 17/2000. – 2021: Nádoba z Dolan u Plzně, okr. Plzeň-sever. Západočeské muzeum v Plzni.
- NĚMEC, J., 2021: Kovové předměty z lokality Věžka 2020.
- UCHYTEL, V., 1963: Zpráva o průzkumu hradu Věžka v roce 1963, Druztová, okr. Plzeň-sever. Archiv ZČM v Plzni.
- 1965: Nepublikovaný rukopis přednášky v Druztové. Rodinný archiv.
- 1968: Výkaz postupu práce na Věžce za léta 1962–1967, Druztová, okr. Plzeň-sever. Archiv ZČM v Plzni.
- VASSERBAUEROVÁ, L., 2009: Soubor kovových předmětů z hradu Věžka. Diplomová práce, KAR FF ZČU v Plzni.
- ZELENKA, A., 2022: Zpráva o nálezů raně středověké keramiky na hradě Věžka.

Literatura

- BĚLOHLÁVEK, M., 1985: Hrady, zámky a tvrze v Čechách, na Moravě a ve Slezsku IV. Západní Čechy. Praha.
- BRUNNER, G., 2007: Eine Typologie von Hufnägeln als Mittel für Datierungen, Mittelalter 12, 1–10.
- ČTVERÁK, V. a kol., 2003: Čtverák, V.–Lutovský, M.–Slabina, M.–Smejtek, L., Encyklopedie hradišť v Čechách. Praha.
- DURDÍK, T., 1981: Výzkumy v Čechách. Praha.
- 2000: Ilustrovaná encyklopedie českých hradů. Praha.
- 2002: Ilustrovaná encyklopedie českých hradů. Dodatky. Praha.

- DURDÍK, T.–BOLINA, P., 2001: Středověké hrady v Čechách a na Moravě. Praha.
- FOLK, J., 1990: Obec Druztová – stručný přehled událostí od nejstarších dob až po současnost. Druztová. – 1998: Věžka, Obecní občasník, 6–7.
- FRÖHLICH, J., 1991: Středověká opevnění kolem hradu Zvíkova, CB 2, 155–160.
- HAJŠMAN, J. a kol., 2021: Hajšman, J.–Novobilský, M.–Vogetlanz, J., Kudy na hrady v Plzeňském kraji. Plzeň.
- HALL, J., 1991: Slovník námětů a symbolů ve výtvarném umění. Praha.
- HLOŽEK, J.–MENŠÍK, P., 2017: Hrad Věžka a jeho odkryv v rekonstruovaných fototabulkách Václava Uchytily, CB 17, 315–412.
- CHUDÁČEK, V., 1928: Hrad Věžka, tvrz Chrást a osada. Plzeň.
- KASL, F.–SOKOL, P., 2021: Středověký přívoz pod hradem Věžka. In: Na stopě (pre)historii jihozápadních Čech 5, 65–75. Plzeň.
- KOLÁŘ, M., 1878: Památky na Plzeňsku, PA X, 247–262.
- KYPTA, J. a kol., 2016: Kypta, J.–Laval, F.–Marounek, J.–Neustupný, Z., Terénní stopy trojiho obležení hradu Zbořeného Kostelce (1449, 1450, 1467), PRP 23, č. 1, 103–124.
- KYPTA, J. a kol., 2018: Kypta, J.–Laval, F.–Marounek, J.–Neustupný, Z., Valy a příkopy ohrazený areál na předpolí hradu Českého Šternberka. Tábor obláhatelů, anebo předsunutá fortifikace hradu? PSC 32, č. 2, 1–12.
- KYPTA, J.–MAROUNEK, J., 2020: K podobě vojenských táborů pozdního středověku, Nové poznatky o obláhaní Konopiště (1467–1468), PSC 34, č. 2, 11–19.
- KYPTA, J.–PODLISKA, J., 2014: Tábor obláhatelů na předpolí Nového hradu u Kunratic (1420/1421). Povrchový průzkum a srovnání s analogickými lokalitami, AR LXVI, 609–932.
- KYPTA, J.–RICHTEROVÁ, J., 2003: Tábor obláhatelů u hradu Velkého Vřešтова, Hláška 14, 37–40.
- KYPTA, J.–SÝKORA, M., 2014: Předhradí a předpolí hradu Hasištejna. Zemní fortifikace předsunuté bašty a stopy další zástavby, PRP 21, č. 1, 75–88.
- MEDUNA, P., 1994: Povrchový průzkum komplexu obláhacích prací u Konopiště z let 1467–1468, CB 4, 243–250.
- MENCLOVÁ, D., 1972: České hrady. Díl II. Praha.
- MĚŘÍNSKÝ, Z.–PLAČEK, M., 1991: Terénní pozůstatky fortifikačních systémů v předpolí hradu Cornštejna, CB 2, 161–176.
- NOVOBILSKÝ, M., 2008: Obláhaní hradu Lopaty. Rekonstrukce obláhaní hradu z roku 1432–1433. Plzeň.
- NOVÝ, R., 1963: Stříbrské vojenství v době předhusitské (Studie k dějinám městského předhusitského vojenství), Historie a vojenství 1963, č. 3, 412–444.
- PLAČEK, M., 1997: Externí fortifikace drahotušského hradu, Sborník Společnosti přátel starožitností 1, 95–98.
- PODLAHA, A., 1908: Posvátná místa Království Českého 2. Praha.
- PROFOUS, A., 1947: Místní jména v Čechách. Praha.
- SEDLÁČEK, A., 1905: Hrady, zámky a tvrze království českého. Díl XIII. – Plzeňsko a Loketsko. Praha.
- SOKOL, P., 2018: Dokumentace příměstské rekreační krajiny 19. a 20. století archeologickými metodami. Zaniklá výletní restaurace se železniční zastávkou v Zábělé u Plzně, ZPP 78, 225–233.
- SOKOL, P.–KASL, F., 2017: Zaniklá ves u Zábělé (okr. Plzeň-město). Využití leteckého laserového skenování pro rekonstrukci středověké kulturní krajiny, AZČ 12, 128–145.
- 2021: Archeologické lokality v lesním prostředí – prezentace exkurzí, Veřejná archeologie 6, 179–186.
- STRNAD, J., 1891: Listář královského města Plzně a druhy poddaných osad. Plzeň.

Internetové zdroje

Mapy.cz. Dostupné z: <https://mapy.cz/zakladni?x=12.4321806&y=49.7462395&z=14&source=base&id=2307047&gallery=1>, cit. 4. 4. 2022.

Zusammenfassung

Das Hinterland von Burg Věžka bei Pilsen. Befestigungen und Verkehrswege in der nahen Umgebung der Burg

In der nahen Umgebung der Burg Věžka sind Geländereликte erhalten geblieben, denen bislang keine Aufmerksamkeit geschenkt wurde, bzw. deren Interpretation unsicher ist. Ältere Grabungen brachten einige Funde zutage, deren bemerkenswerte Interpretation anschließend von der Literatur übernommen wurde (Fund eines sog. Fährmannsteins, der die Stelle einer mittelalterlichen Fähre kennzeichnet, mittelalterlicher Staudamm eines Flusses). Die Grabung von 2020–2021 konzentrierte sich darauf, die Existenz eines Flussübergangs in Form einer Fähre unterhalb der Burg zu überprüfen und zu lokalisieren, den sog. Fährmannstein zu interpretieren und vor allem die Geländereликte oberhalb der Burg in der Lage Homolka zu interpretieren und zu datieren. Die Grabung basierte auf einer Kombination zwischen einer Oberflächenuntersuchung einschließlich der Nutzung von Lidardaten und einem Studium der schriftlichen Quellen, besonders einer Urkunde aus dem Jahr 1351, welche die Gründung der Maria Magdalenenkirche unterhalb der Burg betreffen, im Falle der Lage Homolka waren auch vier archäologische und einige geologische Sondierschnitte Bestandteil der Grabung. Eine wesentliche Rolle nahmen auch eine geologische Analyse und eine Radiokarbondatierung ein. Als essentiell für die Interpretation und die Datierung der Relikte in der Lage Homolka erwies sich eine Detektorsuche, die Belege für einen militärischen Konflikt lieferten.

Ein erhalten gebliebener, allerdings nie erwähnter Abschnitt eines südlich von der Burg gelegenen Hohlwegs kann aufgrund von Metallfunden bereits dem Mittelalter zugeordnet werden, auch lässt er sich aufgrund seiner Richtung hypothetisch mit dem von Druztová unterhalb der Burg über den Fluss führenden Verkehrsweg in Verbindung bringen. Zusammen mit der Lage des sog. Fährmannsteins auf der gegenüberliegenden Seite des Flusses deutet er auf die Stelle hin, wo sich wahrscheinlich der in der Urkunde von 1351 erwähnte Flussübergang (Fähre?) befunden hat. Ein weiterer Flussübergang, sei nun in Form einer Furt oder Fähre, kann etwas weiter flussabwärts an der Stelle der heutigen Dolany-Brücke angenommen werden. Der sog. Fährmannstein selbst, der seit den sechziger Jahren des 20. Jahrhunderts unter dieser von V. Uchytil eingeführten Bezeichnung in der Literatur auftaucht, muss viel eher als Kreuzstein, evtl. als Grenzstein angesehen werden. Seine Platzierung unterstützt jedoch auch weiterhin die Existenz eines Flussübergangs an der betreffenden Stelle, und falls es sich tatsächlich um einen Kreuzstein handelt, dann kann er hypothetisch mit einem tragischen Ereignis, bzw. mit Ereignissen in Verbindung gebracht werden, die mit der Flussüberquerung zusammenhängen und in der Urkunde von 1351 erwähnt werden. Die Existenz des von V. Uchytil beschriebenen Überrestes eines quer verlaufenden Flussdamms (Staudamms) wurde nicht bestätigt, vorerst muss mit der Annahme einer natürlichen Flussschwelle gearbeitet werden.

Am intensivsten konzentrierte sich die Grabung auf bisher nicht eindeutig interpretierte Geländereликte in der nördlich der Burg gelegenen Lage Homolka. Ergebnis der Grabung ist die – mit T. Durdíks (2000) Annahme im Einklang erfolgte – Schlussfolgerung, dass es sich im Falle der markanteren Relikte am südlichen Ende der Lage Homolka um eine kleine vorgelagerte Bastion, deren Hauptelement ein hoher Wall mit einem breiten Graben war, und um Belege für deren militärische Nutzung im 15. Jahrhundert handelt. Der nördlicher gelegte Graben und Wall stellt hingegen ein wahrscheinlich aus der Hallstattzeit stammendes Befestigungsrelikte dar. Aufgrund des allgemeinen Trends ist es dabei wahrscheinlich, dass man mit dem Bau der mittelalterlichen vorgelagerten Bastion auf die erfolgreiche Belagerung der Burg im Jahr 1409, eventuell auf die Zeit der Hussitenkriege reagierte.

Der vorliegende Beitrag entstand im Rahmen der Forschungstätigkeit des Nationalen Denkmalinstituts, die von der institutionellen Förderung einer langfristigen konzeptuellen Entwicklung der Forschungsorganisation finanziert und vom Ministerium für Kultur gewährt wird (IP DKRVO 2019-2023, VO I. Archäologie).

PhDr. Filip **Kasl**, Národní památkový ústav, ú. o. p. v Plzni, Prešovská 7/171, 306 37 Plzeň, Česká republika, *kasl.filip@npu.cz*

Mgr. Petr **Sokol**, Národní památkový ústav, ú. o. p. v Plzni, Prešovská 7/171, 306 37 Plzeň, Česká republika, *sokol.petr@npu.cz*



Toto dílo lze užít v souladu s licenčními podmínkami Creative Commons BY-NC-ND 4.0 International (<https://creativecommons.org/licenses/by-nc-nd/4.0/legalcode>). Uvedené se nevztahuje na díla či prvky (např. obrazovou či fotografickou dokumentaci), které jsou v díle užity na základě smluvní licence nebo výjimky či omezení příslušných práv.

