

Dostál, Bořivoj

Slavonská miska z Krumvíře

Sborník prací Filozofické fakulty brněnské univerzity. E, Řada archeologicko-klasická. 1963, vol. 12, iss. E8, pp. 122-123

Stable URL (handle): <https://hdl.handle.net/11222.digilib/110028>

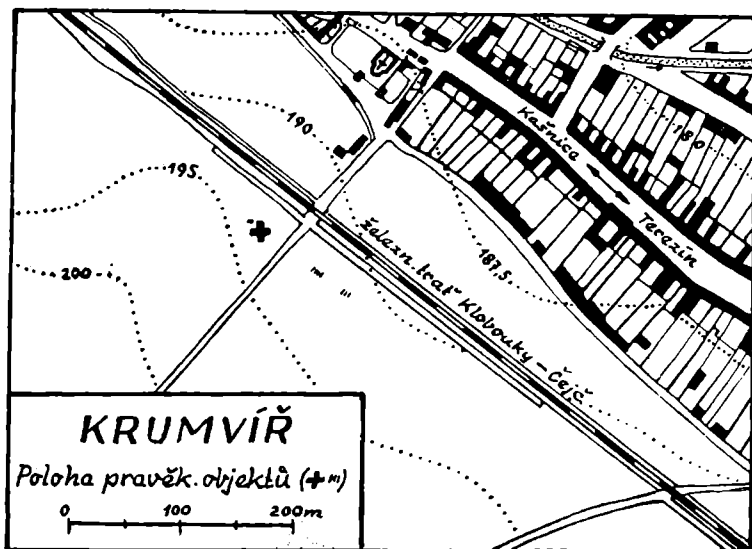
Access Date: 28. 11. 2024

Version: 20220831

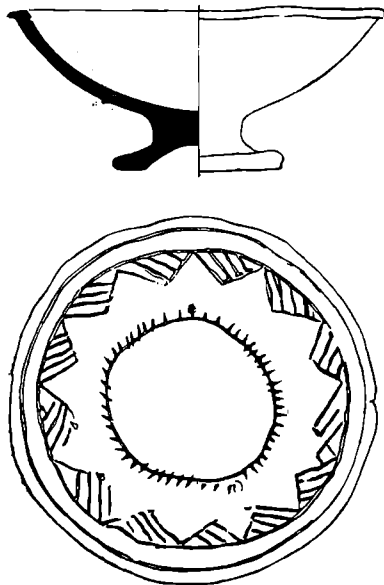
Terms of use: Digital Library of the Faculty of Arts, Masaryk University provides access to digitized documents strictly for personal use, unless otherwise specified.

Slavonská miska z Krumvíře

Při kopání příkopu pro vodovodní potrubí v hospodářském středisku JZD v Krumvíři (leží jižně od železniční trati Klobouky—Čejč, východně od cesty do Brumovic) bylo v létě 1957 porušeno několik sídelních objektů. Příkop probíhal přibližně ve směru SZ—JV, téměř rovno-



Obr. 1. — Krumvíř. Přibližná poloha pravěkých objektů zjištěných v r. 1957; objekt se slavonskou miskou označen křížkem. (Kresba: Š. Ševčík.)



běžně se severním oplocením hospodářského střediska, ve vzdálenosti asi 8—9 m od něho.

V době, kdy mohl být proveden průzkum (provedl jej autor se S. Ševčíkem v září 1957), byl již vodovodní průkop (š 50 cm; hl 200 cm) z větší části zasypán. Poněvadž tam však byla ornice jen asi 25—30 cm silná a podloží tvořila žlutá spraš, jeví se v zásypu příkopu jasně čtyři tmavé popelovité skvrny (prvá asi 34 m západně od oplocení HS JZD probíhajícího podél úvozové cesty Krumvíř—Brumovice, druhá asi 31 m západně od plotu HS JZD, třetí asi 27 m východně a čtvrtá asi 59 m východně od téhož plotu — obr. 1), z nichž ve třetí a ve čtvrté byly kousky mazanice a střepy únětického rázu (ze zásobnic s hlazeným hrdlem a zdrsněnou výdutí). Podle výpovědi místních občanů byly sídelní objekty rozkopány i v roce 1956 při hloubení silážních jam v jiném místě HS JZD.

Z druhého objektu, vzdáleného 31 m západně od oplocení HS JZD a 38 m jižně od železniční

Obr. 2. — Krumvíř, slavonská miska.
(Kresba: A. Šik.)

trati Klobouky—Čejč (na obr. 1 označen křížkem), pochází několik střepů, z nichž byla slepena nádoba (1).

1. Plytká miska na krátké nožce s rozšířenou a poněkud vyklenutou základnou. Okraj kuželovitě seříznut a slabě rozšířen na vnější straně. Povrch je hrbolatý, vyleštěný do hněda, vnitřek do šedohněda. Vnitřní strana je neuměle zdobena obvodovou rýhou pod okrajem, na níž jsou zavěšeny šrafované trojúhelníky a níže nepravidelně rytým kruhem (p 7,8 cm) přesekávanými krátkými rýžkami. Slepna a zčásti doplněna. V 7,8; po 17; p základny nožky 7,8 cm. Obr. 2. (Uloženo ve sbírkách katedry prehistorie filosof. fak. UJEP v Brně).

Tvarovou analogii misky najdeme mezi inventářem kultury slavonské (= lublaňských blat = vučedolské = zókské),¹ i když kusy s terčovitou nožkou jsou poměrně vzácné.² Typická je jamka na spodku nožky. Vzhledem k tomu, že tvarovou analogii misky bychom našli i v jiných kulturách, je nejdůležitější sám výzdobný motiv. Ryté šrafované trojúhelníky jsou na zlomku vučedolské misky z Lúk—Gergelové (obec Ivánka pri Nitre),³ Nitranského Hrádku⁴ aj. Pro střední přesekávaný kruh neznám přímé analogie,⁵ jde tu však patrně o zobrazení slunečního motivu s paprsky, který je běžný nejen ve slavonské kultuře, ale i v jiných eneolitických skupinách.⁶

Popsaná miska nám rozšiřuje nálezový katastr slavonské kultury o další lokalitu na Moravě.⁷

Bořivoj Dostál

¹ R. R. Schmidt, Die Burg Vučedol, Zagreb 1945, Abb. 82: 4 (Vučedol); A. Moszolics, Verbreitung und Einfluß der Vučedolkultur in Ungarn, Serta Hoffleriana, Zagreb 1940, Taf. III: 5; A. Moszolics, Vučedol-Laibachi tipusú keramika Vas megyéből, FA 5 (1945), Abb. 2.

² B. Novotný, Slavonická kultura v Československu, SIA 3 (1955), 30.

³ K. Willvoeseder, Funde des Kreises Vučedol-Laibach aus Niederdonau und Ungarn, WPZ 26 (1939), Abb. 7:1 na str. 146.

⁴ B. Novotný, SIA 3 (1955), obr. 12.

⁵ Velmi blízký motiv, kdy podél středního kruhu jsou paprscitě rozmístěny příčné rýžky, je na miskách z Deutschkreutz: R. Pittioni, Urgeschichte des österreichischen Raumes, Wien 1954, Abb. 161:2; A. J. Ohrenberger, Eine zwelte Kreuzfußschüssel aus Deutschkreutz, B. H. Oberpullendorf, Bgld., Burgenländische Heimatblätter 16/3 (1954), Taf. 1:1

Славонская миска из с. Крумвиж была обнаружена при прокладке траншеи водопровода южнее деревни. Эта находка расширяет перечень местонахождений славонской культуры в Моравии.

Eine slawonische Fußschüssel aus Krumviž wurde beim Aushub eines Wasserleitungsgrabens südlich der Gemeinde aufgehoben (Abb. 1, 2). Dieser Fund bereichert den Fundkataster der slawonischen Kultur in Mähren um eine neue Lokalität.

Nové unětické hroby ze Znojma

Při hloubení základů pro zahradní domek v říjnu 1959 narazil s. Dočkal na unětické hroby. Zahrada jmenovaného leží severovýchodně od Znojma, v trati „V hrncích“, na svahu obráceném k jihu a klesajícím k potoku Leska. Hroby ležely v nadmořské výšce 243—244 m, 27 m západně od silnice Znojmo—Šuohrdly (obr. 3:1). Nálezy z hrobů zachránil ředitel Jihomoravského muzea, s. A. Hudec, popis hrobu a zachycení nálezové situace provedl autor. Nálezy jsou uloženy v Jihomoravském muzeu ve Znojmě.

Hrob 1

Byl mělký a silně rozrušený orbou. U zbytků kostry nalezen hrnek (1) a střepy ze džbánu (2).

1. Hrnek s vyšším rozevřeným hrdlem přecházejícím zaobleně v nízký kónický spodek. Dno rovné. Povrch i vnitřek vyleštěn do šedočerna. Proti uchu vycházejícímu z největší výdutě a napojenému na hrdlo ve dvou třetinách výšky je pupík. V 5,3; po 6,6; pv 6,4; pd 3.1 Inv. č. A 2291. Obr. 3:2.

2. Široký džbán s jemně vyhlazeným povrchem vyleštěným do hnědošeda. Rozevřené hrdlo zaujímá téměř polovinu výšky a přechází plynule ve výdut. Ucho nasedá na spodní část hrdla. Džbán je zdoben třemi vodorovnými rýhami oddělujícími hrdlo od výdutě, na něž navazují svislé tránsné ve skupinách po pěti rýhách. V 21; po 21,8; pv 23,4; pd 8,1. Inv. č. A 2295. Obr. 3:3.

Hrob 2

Vyrýsoval se pod ornici 20—30 cm silnou ve žluté spraši. Jáma byla obdélníková, s mírně prohnutými stěnami (d 160, š 110, hl 80—90) a s dnem vanovitě prohloubeným. Jáma byla obložena kameny až 30 cm dlouhými a 10 cm vysokými. Kostra orientovaná lebkou k JZ ležela horní polovinou na zádech, s lebkou na týlu. Levý humerus směřoval napříč přes hrudník; levé předloktí a celá pravá paže byly při neodborném kopání odstraněny. Středně pokrčené dolní končetiny byly skloněny vpravo, při čemž levá noha byla pokrčena více než pravá. Délka ve