

M. R. PERNIČKA

TERA SIGILÁTA Z VLČNOVA

V nejjižnější části katastru obce Vlčnova, již mezi obcemi Hluk a Dolní Němčí, prostírá se rozsáhlé sídliště z doby římské, známé v literatuře též pod katastrálním označením Dolní Němčí.¹ Z povrchových sběrů na lokalitě pochází bohatý materiál (uložený v Moravském museu v Brně, Museu J. A. Komenského v Uh. Brodě a částečně i v soukromých sbírkách), který ukazuje, že vlčnovské sídliště patří náleзовě k nejbohatším známým sídlištím z doby římské na Moravě, a dosvědčuje tak spolu s početným a rozmanitým materiálem ze sídlištního komplexu u Uh. Brodu celkovou náleзовou bohatost Uherskobrodsko.

V geografickém obraze osídlení Moravy v době římské představuje Uherskobrodsko vysunutý a značně izolovaný výběžek. Je to způsobeno tím, že je obklopeno od jihu, východu a severu dosud náleзовě sterilními Bílými Karpaty a Vizovskými vrchy, při čemž známých severněji položených nalezišť na levém břehu řeky Moravy je vůbec poskrovnu (Holešovsko a náhodné nálezy z několika ojedinelých míst ještě severněji). Geografická rozloha širšího osídlení Uherskobrodsko má podle dnešních znalostí trojúhelníkovitý tvar, opřený o tok Moravy, kde navazuje na hustě osídlenou jihomoravskou oblast, a omezený na severu úzkým pravobřežním pásem Olšavy a od jihovýchodu myšlenou spojnici Bojkovice—Slavkov—Louka—Tasov—Petrov (jde tedy ve skutečnosti o větší oblast než jen o vlastní Uherskobrodsko).

Izolovanost oblasti však není ve skutečnosti tak značná, jak se na první pohled zdá, neboť navazuje poměrně úzkým pásem na levém břehu Moravy (daném nálezy z Ostrožské Lhoty, Blatnice, Louky, Tasova, Kněždubu, Veselí n. Mor., Zarazic, Strážnice a sídlištěm u Petrova) v jihozápadním směru na slovenské Pomoraví (Skalice, Radimov, Gbely, Borský Sv. Peter, Závod a dále přes oblast Gajar a Malacek na Zohor a Stupavu). V tomto pásmu lze též předpokládat trasu významnější pravěké komunikace, která však patrně musela nejpozději u Uherského Hradiště nebo nejvýše na Napajedelsku přecházet na pravý břeh Moravy. Izolovanost Uherskobrodsko se bude jevit ještě menší, uvážíme-li, že toto sídelní území bylo s největší pravděpodobností komunikačně spojeno s Povážím. Svědčí pro to existence těchto dvou náleзовě značně bohatých oblastí² v nevelké absolutní vzdálenosti od sebe i schůdnost přechodů přes Bílé Karpaty a bude proto třeba věnovat otázkám jejich vzájemných vztahů v náplni hmotné kultury při dalším bádání plnou pozornost.

Kudy předpokládaná komunikační spojnice vedla, nedovedeme zatím uspokojivě zodpovědět. V úvahu připadají čtyři možné trasy. Nejsevernější je dnes komunikačně nejdůležitější spoj údolím řeky Vláry přes Vlárský průsmyk, s jehož povážským vyústěním by bylo možno uvádět v souvislost sídliště u Bolešova. Jižnější trasa směřuje na slovenské straně údolím říčky Súče s vy-

ústěním k sídlišti u Skalské Nové Vsi, další trasa přes Starý Hrozenkov podél Drietomice a snad proti toku Váhu k Trenčínu. Zatím co počátek uvedených tras je dán sídlišti u Záhorovic a Bojkovic, jsou východiskem nejjíždější trasy lokality u Vlčnova, Dolního Němčí a Slavkova; tato trasa mohla vést přes Strání podél toku Breznice nebo Klanečnice na Zemianske Podhradie (nálezy spon) nebo na Moravské Lieskové (žárové hroby) a dále k Váhu. Nálezy římských antických mincí na moravské i slovenské straně Karpat neposkytují zatím žádné opory k řešení této otázky.

Příznakem nálezové bohatosti Uherskobrodská je kromě hustoty osídlení při Olšavě a kromě existence rozsáhlých sídlišť či sídlištních komplexů u Uh. Brodu a Vlčnova též značný výskyt římskoprovinciálních výrobků, zvláště keramiky. V této kategorii hmotných památek má nejvýznamnější postavení tera sigiláta, neboť má nejpríznivější podmínky pro datování a určení provenience. Na Uherskobrodsku jsou známy nálezy sigiláty ze sídlišť u Havřic, Uh. Brodu a Vlčnova, a pak z náhodného nálezu u Hluku. Ve svém souhrnu představují numericky téměř čtvrtinu všech dosud známých moravských nálezů, což je jistě podíl překvapující.

Sídliště u Havřic poskytlo jen několik zcela drobných střípků sigiláty, chovaných v museu v Uh. Brodě.³ Náhodný nález sigiláty z Hluku ohlásil K. Hanák, jinak však o něm není nic bližšího známo.⁴ Větší počet dokladů, v několika případech velmi pěkných, dalo uherskobrodské sídliště. Jde o více než dvacet fragmentů, z nichž však většina nebyla dosud publikována a nálezy samy jsou těžko dostupné. Z literatury jsou známy jen dva starší nálezy a jeden z posledních.⁵ Uložení zlomku s částí vejcovce, který byl nalezen na počátku našeho věku, není známo. Druhý starší nález je chován v MM Brno.⁶ Novější náhodný nález, publikovaný stručně Jiřím Pavelčíkem (viz pozn. 5), zachoval část reliéfní výzdoby s postavou vpravo kráčejícího býka s tělem obepnutým pásem; s největší pravděpodobností jde o jihogalský výrobek z doby flavijské.⁷ Z povrchového sběru na sídlišti u Vlčnova pochází asi 9 zlomků sigiláty, o nichž nalézáme v literatuře jen malé zmínky.⁸ Vedle jednoho staršího nálezu jde o pěknou kolekci sedmi fragmentů ze sběrů V. Hrubého v letech 1941—1946; tyto doklady jsou uloženy v MM Brno.⁹ Někdy mezi léty 1942 až 1953 našel pak na této lokalitě sigilátu také Jan Pavelčík (viz pozn. 8).

V tomto článku si všimneme podrobněji pouze dostupných nálezů ze sídliště u Vlčnova, které jsou uloženy v MM Brno, a otázky jejich postavení mezi nálezy sigiláty severně středního Dunaje.

Fragmenty sigiláty z Vlčnova

1 — MM Brno, inv. č. 67 421. Obr. 5.

Fragment sigiláty s částí reliéfní výzdoby: V dvojitém kruhovém medajlonku s hladkými obrubami nedostí zřetelná postava ptáčka, nejspíše typu Oswald¹⁰ 2356 (= Lu V,¹¹ T 329), který je doložen pro antoninovské období v Rheinzabern na míse Drag. 37 se signaturou VERECVNDVS F. Z Rheinzabern je znám tento kohcetek také na dalších výrobcích Verecunda I, tak v jednoduchém menším kruhovém medajlonku s příčně přesekávanou obrubou na jednom zlomku mísy a jednom zlomku kadlubu, dále v hladkém dvojitém medajlonku v sestavě dvou kohoutků po bocích úzké lidské postavy (Ri-Lu VI,¹² tab. 171:3 a 169:2, 11).

Pravděpodobně jde o rheinzabernský výrobek z pozdně antoninovského období nebo již z počátků III. století; připsání Verecundovi I není zcela bezpečné.

2 — MM Brno, inv. č. 72 031. Obr. 1.

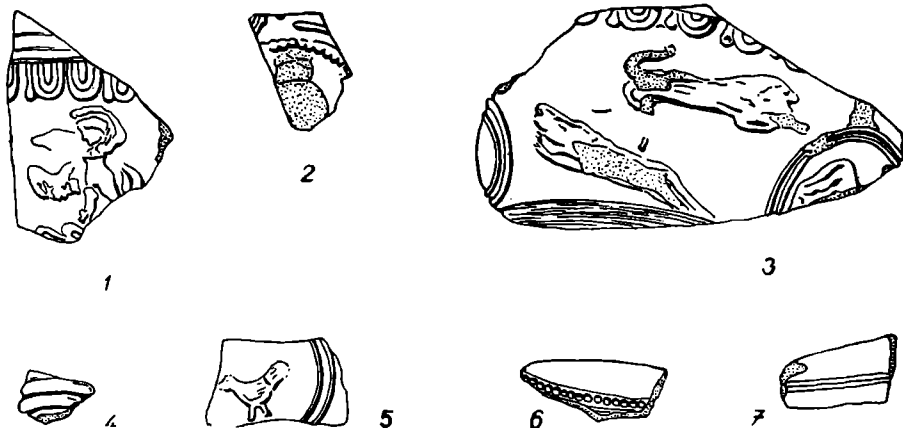
Fragment stěny sigilátové misky s částí reliéfní výzdoby: Pod úzkou rýhou a odstupňováním vejcevec s kyjovitě ukončenými jazýčky, umístěnými vždy ob jeden vejčitý článek (typ Lu V, R 64 užívaný Cerialis; Ri-Lu VI, tab. 261, typ E 1). Z výzdoby dochována nepřilíhš dobře otisknutá vlevo otočená postava s vlnající draperií, známá z rheinzabernských fragmentů Cerialova okruhu (Ri-Lu VI, tab. 70:10, 17). Na spodním okraji fragmentu je část vavřínového ornamentu, jehož lističky jsou tvořeny plastickými smyčkami. Takového členitého ornamentu užívala celá řada rheinzabernských výrobců. Nejbližší jsou typy Lu V, R 146, 154 a 158 (Cerialis), R 156 a 160 (Cerialis a Belsus), R 152 (Arvernicus) a R 155 (Mammilianus).

Fragment lze klasifikovat jako výrobek Cerialova okruhu v Rheinzabern a datovat do antoninovského období.

3 — MM Brno, inv. č. 72 032. Obr. 6.

Malý protáhlý fragment sigiláty s malou částí reliéfní výzdoby: Perlovcový vývalek, který patrně tvořil dolní olemování zdobného pásu.

Neurčitelné.



Obr. 1–7. Vlčnov (okr. Uherské Hradiště). Fragmenty zdobené sigiláty ze sídliště z doby římské. (Kresba J. Grochová.)

4 — MM Brno, inv. č. 72 033. Obr. 2.

Malý poškozený zlomek sigiláty ze zdobného pásu: Část kruhového medajlonku, lemovaného perlou; vnitřní výzdoba medajlonku zcela zničena odštěpením. Podél perloucového lemu probíhá na jedné straně plný oblouček, kousek dále jsou patrné stopy další plastické výzdoby.

Nelze zařadit.

5 — MM Brno, inv. č. 72 034. Obr. 7.

Malý zlomek sigiláty s lehkým vodorovným žlábkem.

Neurčitelné.

6 — MM Brno, inv. č. 72 036. Obr. 4.

Malý fragment sigiláty s částí reliéfní výzdoby: Na fragmentu dochována pouze malá část dvojitě kruhového medajlonku ze silných hladkých vývalkových kroužků, nebo snad i část úponkového ornamentu.

Nelze zařadit.

7 — MM Brno, inv. č. chybí (72 035 ?).

Malý fragment sigiláty s nezřetelnou částí reliéfní výzdoby. Přepálcuo. Nelze zařadit.

8 — MM Brno, inv. č. chybí (72 035 ?). Obr. 3 (= V. Hrubý, Z pravěku středního Pomoraví, 1948, obr. na str. 36).

Velký fragment stěny sigilátové mísy Drag. 37 s částí reliéfní výzdoby: Poměrně úzký pruh vejcovce s poškozenými jazýčky pod odstupňováním. Zdobný pás byl proveden způsobem volné výzdoby s vkládanými kruhovými medaillonky. Uprostřed našeho fragmentu je vpravo skákající lvice typu Oswald 1391 (= Lu V, T 17), známá z antoninovského období z Rheinzabern na tvarech Drag. 37, jednak na kadlubech signovaných COBNERTVS I^a a PRIMITIVS FE, jednak na zlomcích mís řady výrobců (Augustinus, B. F. ATTONI, Comitialis, Firmus, Helenius, Iustinus, Perpetus, Primitius, Reginus, Victor), kromě toho též na zlomcích mís Drag. 37 z Rheinzabern a z Rottenburgu, které jsou signovány IANU F. Pod lvicí je dosti poškozená postava medvěda utíkajícího vlevo, zřejmě typu Oswald 1625, který je doložen již pro dobu Hadrianovu v Lezoux a pro dobu antoninovskou v Rheinzabern (= Lu V, T 71) na mísách Drag. 37, patřících podle signatur Comitialovu a Primitiovu okruhu. Dvojitě hladké kruhové medaillonky typu Lu V, K 104 byly dosti často součástí výzdoby v Rheinzabern, mimo jiné též u Comitialova a Primitiova stylu. Z výplně pravého medaillonku se dochovala část motivu, snad zadní část zvířecí postavy podobné jelenovi Lu V, T 111, nebo spíše postavy býka Lu V, T 165 (= Oswald 1872), jak ukazuje jeden zcela analogicky zdobený fragment s retrogradní signaturou PRIMITIVS F z Lauriaca, určený Karnitschem jako doklad stylu Primitia I z Rheinzabern a datovaný do pozdně antoninovského období nebo do III. století.¹³

Tento fragment sigiláty pochází bezpečně z okruhu Primitiova stylu v Rheinzabern a patří buď sklonku II. nebo začátku III. století.

(Pozn.: Fragmety sub 2–8 pocházejí z uvedených povrchových sběrů V. Hrubého.)

Postavení sigiláty z Vlčnova mezi nálezy sigiláty severně středního Dunaje

Pěkné nálezové mapy H. J. Eggerse¹⁴ ukazují, že římskoprovinciální keramika pronikala v Římany neokupované části Evropy severně od Dunaje a východně od Rýna ojedinele až po baltský prostor. Největší nakupení nálezů lze pozorovat při porýnské hranici římského imperia od území mezi ústím Rýna a Labe směrem na jih a v širším Pomoraví, početnější jsou pak ještě nálezy ve středním Německu, v českém Polabí a v Polsku na území okolo Lodže. Oblast, kterou jsme stručně nazvali termínem „širší Pomoraví“, zabírá území Moravy, přilehlého severního Dolního Rakouska a jihozápadního Slovenska, nebo jinak řečeno, povodí řeky Moravy a území dolního Pováží až po tok řeky Hron. Uvnitř této oblasti vystupuje počtem nálezů do popředí Morava. Obraz geografického rozšíření známých nálezů samotné sigiláty je v podstatě shodný. Nálezy sigiláty z Vlčnova patří tedy k jedné z nejbohatších oblastí výskytu tery sigiláty a římskoprovinciální keramiky vůbec ve vytčeném evropském prostoru.

Celková nálezová situace prokazuje, že dosti často vyslovovaný názor o koncentraci nálezů — zvláště tery sigiláty¹⁵ — v širokém pásmu podél porýnské a podunajské hranice římského imperia není věcně zcela přesný. Již pouhý pohled na Eggerovu nálezovou mapu 62 prozrazuje nápadný nedostatek nálezů v jihoněmecké a česko-hornorakouské oblasti u podunajské hranice. Opravňuje nás to k názoru, že obě oblasti bohatého výskytu sigiláty i ostatní římskoprovinciální keramiky (tj. při pravém břehu dolního Rýna a v širším Pomoraví) byly ve zvláště úzkém a čilém spojení s přilehlými římskými provinciemi, což

jim dává velmi závažné postavení. Částečnou zdrženlivost při vyslovení takového názoru klade nám ovšem vědomí závislosti našich poznatků na současném stavu bádání.

Nálezy sigiláty na obsáhlém prostoru severně od Dunaje a východně od Rýna pocházející — nepřehlídíme-li k nálezu bez náleзовých okolností — jednak ze sídlišť, jednak z hrobových celků. Při hodnocení římského importu a jeho kartografické dokumentaci zjistil H. J. Eggers, že se sigiláta vyskytuje v jeho „Zone des kleinen Grenzverkehrs“, tedy v pásmu podél římských hranic, převážně na sídlišťích, zatím co na územích vzdálenějších od hranic jsou nálezy římskoprovinciální keramiky obecně řidší a sigiláta tam mnohdy vystupuje v hrobových celcích.¹⁶ Toto závažné pozorování lze prokázat i srovnáním náleзовých okolností přidunajských a polských náleзу, jakkoliv se počet hrobových náleзу sigiláty na území ČSSR v posledních letech zvýšil. Zvláště výmluvná situace je na Moravě, kde ze 42 dosud známých nalezišť sigiláty je téměř 80 % sídlišťních lokalit, proti nimž stojí jen necelých 5 % pohřebišť.¹⁷ Tomu odpovídají i náleзовé okolnosti náleзу z Uherskobrodská, pocházející ve třech případech ze sídlišť (Vlčnov, Havřice, Uh. Brod), zatím co u náleзу z Hluku nejsou náleзовé okolnosti známy. Uvážíme-li však specifickou situaci Moravy pokud jde o dosud získaný náleзовý materiál (pro ni je totiž dosud typický nepoměr mezi velkým množstvím materiálu z povrchových sběrů na sídlišťích a celkem dosti nízkým počtem hrobových celků), musíme připustit, že se v průběhu dalších výzkumů na Moravě vzájemný poměr obou kategorií náleзу sigiláty patrně pozmění. Názořně to ilustruje změna, kterou již vyvolaly nálezy sigiláty na žárovém pohřebišti v Šitbořicích,¹⁸ neboť jediný známý starší hrobový náleзу z Vávrovic u Opavy vlastně již geograficky patří k slezské oblasti a nemohl být pro posouzení poměrů na historicko-geografickém území vlastní Moravy směrodatný.

Zpracování náleзу tery sigiláty v barbariku (na území Evropy, které nebylo podrobno Římany) je velmi nerovnoměrné a ve svém celku nepokročilo ještě natolik, aby dávalo jasnou představu o tom, odkud, kdy, v jakém rozsahu a za jakých okolností se šířila sigiláta do různých oblastí tohoto velkého prostoru. Jednotlivé práce a klasifikované nálezy však přece jen dovolují načrtnout alespoň v hrubých rysech průběh pronikání sigiláty do Podunají a střední Evropy.

Nejčasněji v době okolo přelomu letopočtů a v první polovině I. stol. n. l. dostávala se současně s pronikáním římského vojska do Podunají ojediněle aretinská sigiláta (jinak v západní Evropě velmi rozšířená) a častěji severoitalská či tzv. popádská sigiláta. Výjimečné nálezy severně od středního Dunaje — tak z prostoru římské stanice Děvín I¹⁹ — svědčí o tom, že se tyto výrobky časně produkce dostaly za Dunaj zcela náhodně s římským vojskem. Početnější je v celém Podunají již sigiláta z jihogalských dílen, která sem hlavně pronikala patrně až v době flavijské a traianské. Ohlas tohoto proudu je zřetelný i v severním Zadunají (Uherský Brod,²⁰ Iža-Leányvár, v Čechách Třebusice, v Polsku Dźwignigród, Óborniki Ślaskie, Żerków²¹). Ve II. stol. přebírá vedoucí postavení dodavatele středogalská produkce, zastupovaná v Podunají převážně výrobky z Lezoux (severně od Dunaje např. na Moravě Mušov a Šitbořice,²² na Slovensku Borský Sv. Peter, Iža-Leányvár a Púchov,²³ v Čechách Hostín a Lužice,²⁴ v Polsku Wymysłowo²⁵), která však byla dosti záhy vytlačována výrobky východogalských a porýnských dílen, k nimž se později při-

dávají i produkty westerdorfské. V okruhu východogalské a porýnské produkce sigiláty se nejvíce prosadila skutečně masová výroba dílen pracujících v okolí Rheinzabern, již si také jediné blíže všimneme, neboť původ všech tří zařaditelných fragmentů sigiláty z vlčnovského sídliště je třeba hledat právě zde.

Výrazným svědkem přílivu rheinzabernských výrobků do Podunají jsou nálezy v Ovilavě, kde představují téměř polovinu všeho klasifikovaného, plasticky zdobeného sigilátového materiálu a zabírají dobu od počátku vlády Antonina Pia do třetí čtvrtiny III. stol. Také rozhodující množství nálezů v Lauriacu proudilo od druhé čtvrtiny II. stol. z porýnského Rheinzabern a rheinzabernské výrobky převažovaly v době okolo a po polovině II. stol. i v Panonii.²⁶ Masový příliv rheinzabernských výrobků se nemohl neprojevit i za hranicemi římského imperia severně od Dunaje, kde patří II. století nebo snad i počátku III. století. Jeho svědectvím jsou na Moravě zlomky sigiláty z Vlčnova, Uh. Brodu a jednoho neznámého naleziště,²⁷ na Slovensku zlomky z Iže-Leányváru, Iže-Velkého Harčáše, Gajar, Stupavy, Velkého Grobu, Závodu a kolkovaná, nezdobená plochá miska z knížecího hrobu II v Krakovanech-Strážích,²⁸ v Čechách vedle signované mísy Drag. 37 z Neratovic zlomky z Dolánek, Koštic, Liběšovic, Lužic, Přeštic a snad i z Močovic a Nišovic,²⁹ v Polsku nálezy z Goszczynna, Leśna, Sadłowa a Spicymierzi.³⁰ Zadunajské nálezy dokládají produkci téměř všech hlavních rheinzabernských výrobců a v některých případech jde dokonce přímo o signované nádoby nebo jejich zlomky. Tak z Gajar je znám velký zlomek signovaný CERIALIS F, z Neratovic miska Drag. 37 se signaturou CIRIVNA F, z polského Leśna miska téhož tvaru se signaturou SECVNDIN·AVI, ve Spicymierzi byla sigiláta signovaná FIRMVS a v hrobě II v Krakovanech-Strážích, jenž je ovšem značně pozdějšího data, hladká talířovitá miska s kolkem REGVI·INVS. Z právě publikovaných vlčnovských fragmentů bylo možno klasifikovat fragment č. 1 jako výrobek blízký Verecundovi I, fragment č. 8 jako zlomek nádoby pocházející z okruhu Primitiova stylu a fragment č. 2 jako výrobek Cerialova okruhu, jemuž patrně patří i jeden zlomek sigiláty, nalezený na nedalekém sídlišti u Uh. Brodu.

Datování sigiláty v Podunají jde do III. století, je však zřejmé, že maximum nálezů patří II. století. Události spojené s podunajskými válkami, vedenými v době vlády císaře Marka Aurelia, způsobily podstatné snížení dovozu sigiláty, i když dovoz tohoto zboží nebyl zcela přerušen, jak ukazují některé nálezy datovatelné do první poloviny III. století.³¹ Tato doznávající fáze dovozu sigiláty do Podunají asi ještě ojediněle zasáhla zadunajské barbarikum a svědectvím toho je na Moravě patrně větší zlomek sigiláty, nalezený na barbarickém sídlišti u Mušova nedaleko římské stanice.³² Také některé fragmenty sigiláty z Vlčnova připouštějí, jak jsme viděli, datování do doby po roce 180, respektive do počátku III. století.

POZNÁMKY

¹ I. L. Cervinka, Germáni na Moravě, Anthropologie XIV—1936 (1936), 111, 112, 114, 128. E. Beninger, Die Quaden; Vorgeschichte der deut. Stämme II (ed. H. Reinerth), 1940, 676. V. Hrubý, Z pravěku středního Pomoraví, 1948, 35, 36 s obr., 44. Týž, Moravská sídlištní keramika 1.—4. stol. po Kr., HS V = Eisnerov shorník (1947), 128 a obr. na další stránce. Přehled nejvýznamnějších archeologických lokalit Gottwaldovského kraje (cyklostilováno), 1959, 115—117 (Jan Pavelčík).

- ² Bohatost nálezů na území Trenčínska a Piešťanska je obecně známa (srov. k tomu nověji T. Kolník, AR XIII, 1961, 833 n.).
- ³ Přehled ... archeologických lokalit ..., 1959, 104, 107 (Jan Pavelčík).
- ⁴ K. Hanák, Z dávných věků II—1949, č. 2 (1950), 203.
- ⁵ J. Kučera, CVMSO 19 (1902), 95, 96, tab. 6:14. I. L. Červinka, Morava za pravěku, 1902, 293. Týž, rukopis v AU CSAV Brno, str. 46 a 105. E. Beninger—H. Freising, Die germ. Bodenfunde in Mähren, 1933, 40. H. J. Eggers, Der römische Import im freien Germanien, 1951, 147 (sub 1932 a 1933). Přehled výzkumů 1959 — AU CSAV Brno, 1960, 80 (Jiří Pavelčík).
- ⁶ MM Brno, inv. č. 68 066.
- ⁷ Pravděpodobně půjde o býka typu Oswald 1870 nebo 1871 (= Déch. 896 a 897); tento zdobný motiv byl používán na jihogalské sigilátě v době flavijské.
- ⁸ V. Hrubý, Z pravěku středního Pomoraví, 1948, 36 s obr. Přehled ... archeologických lokalit ..., 1959, 116 (Jan Pavelčík). F. Křížek ve sborníku Limes romanus Konference, 1959, 56.
- ⁹ Doc. dr. V. Hrubému děkuji za laskavé svolení k publikování těchto nálezů.
- ¹⁰ F. Oswald, Index of figure-types on terra sigillata, Suppl. to the Annals of Archeology and Anthropology XXIII—XXIV (1936—1937).
- ¹¹ W. Ludowici, Katalog V der Stempel-Namen und Bilder römischer Töpfer, Legions-Ziegel-Stempel, Formen von Sigillata- und anderen Gefäßen aus meinen Ausgrabungen in Rhein-zabern 1901—1914, Jockgrim 1927.
- ¹² W. Ludowici, Katalog VI meiner Ausgrabungen in Rhein-zabern 1901—1914, Die Bilderschüsseln der römischen Töpfer von Rhein-zabern, Tafelband, 2. Auflage bearbeitet von H. Ricken, Speyer 1948.
- ¹³ P. Karnutsch, Die verzierte Sigillata von Lauriacum, 1955, tab. 63:1.
- ¹⁴ Eggers, op. cit., mapa 62 a velká přehledná mapa v příloze.
- ¹⁵ Tak soudí i Eggers, op. cit., 32 n., který vytkl oblasti hlavní koncentrace nálezů sigiláty jiným způsobem, než jsme zde učinili my, rozděliv porýnskou oblast na několik menších oblastí.
- ¹⁶ Eggers, op. cit., 27 a hlavně 28; na str. 32 však Eggers vyslovil názor, že nejméně část nálezů z Polska pochází též ze sídlišť.
- ¹⁷ Zbýlých 15 % tvoří nálezy náhodné, nálezy bez nálezových okolností a jeden případ sekundárního uložení sigiláty ze Znojma.
- ¹⁸ Sigilata byla získána na šitbořickém pohřebišti v r. 1960 při záchraňovacím výzkumu katedry prehistorie UJEP Brno, jehož výsledky podnítily rozhodnutí provést systematický výzkum tohoto pohřebiště.
- ¹⁹ F. Křížek, Terra sigillata in der Slowakei, 1939, 37, 57, tab. VII:1. Týž ve sbornících O chronologii pravěku, 1956, 45 n. a Chronologie préhistorique, 1956, 151. — Podle nové zprávy J. Dekana, která vyšla v době tisku tohoto článku (Sborník FFUK XII, 1961, 51—56, tab. XIX), byla v Devíně nalezena časná sigilata ještě v pozdnělatěnském prostředí, což podstatně zvyšuje závažnost tohoto nálezu pro naše dějiny ve starší době římské (srov. též Pernicka, Referáty o pracovních výsledcích československých archeologů za rok 1961, část II, Smolenice 1962 — v tisku).
- ²⁰ Srovnej příslušné místo v textu a pozn. 7.
- ²¹ Křížek, Terra sigillata ..., 1939, 11, 33, 58; tab. I:1. V. Sakař, Terra sigillata v českých nálezech, PA XLVII (1956), 62. K. Majewski, Importy rzymskie na ziemiach słowiańskich, 1949, 10 n., tab. VII:4 a. Týž, Importy rzymskie v Polsce, 1960, 27, 82, tab. I:IX:c. E. Konić, Śląsk starożytny a imperium rzymskie, 1959, 35, 152.
- ²² L. Horáková-Jansová, Keramika z římské stanice na Mušově, OP IX, 1930—1935 (1936), 117—120, obr. 1:1—4. F. Křížek, Příroda XXVIII (1935), 298. Týž ve sbornících O chronologii pravěku, 1956, 46 a Chronologie préhistorique, 1956, 152. — Nálezy ze šitbořického pohřebiště (srov. pozn. 18) nebyly dosud publikovány.
- ²³ Křížek, Terra sigillata ..., 1939, 11 nn., 34, 50 nn., 59 n.; tab. I:2—6, X:1—16. V. Ondrouch, Bohatě hroby z doby římské na Slovensku, 1957, 48 nn., obr. 12—15, tab. D a tab. 12:1, 2.
- ²⁴ Sakař, op. cit., 53 n., 58, 63; obr. 3:2 a 4:2.
- ²⁵ Majewski, Importy ..., 1949, 10. Týž, Importy ... v Polsce, 1960, 27, 76, tab. LV:a, b.
- ²⁶ P. Karnutsch, Die Reliefsigillata von Ovilava, 1959, 35 nn., 41 nn., 240 nn., 450; tab. 80 až 181, 186. Týž, Die verzierte Sigillata von Lauriacum, 1955, 21—26, 64 nn., 234 nn., 250, tab. 8—75, 93—99:1, 102. P. Oliva, Pannonie a počátky krize římského imperia, 1959, 143, 145 n., 248. F. Křížek, Terra sigillata ..., 1939, 61.

²⁷ Fragmenty sigiláty z Vlčnova jsou publikovány zde, ostatní nepublikovány. Doklad z Uh. Brodu — M Uh. Brod, inv. č. 1263/5; z neznámého naleziště — MM Brno, inv. č. 68 420.

²⁸ *Křížek*, op. cit., 13—30, 34 n., 39, 40, 42 n., 47 n., 55, 61—63; tab. I:7—19; II; III; IV:1—4, 6—20; V; VI:1—13; VII:5—7; VIII; IX:1, 2, 5, 6, 11. *Ondrouch*, op. cit., 162 n., obr. 38, tab. 49, 50.

²⁹ *Sakař*, op. cit., 53, 54, 56 nn., 58 n., 61 n., 64; obr. 1; 3:1, 3, 4; 4:3; 5.

³⁰ *Konik*, op. cit., 35, 80. *Majewski*, *Importy* . . ., 1949, l. c. *Týž*, *Importy* . . . v Polsce, 1960, 27, 68 n., 70, 74 n., 75; tab. LIV:a, b; LIX:a, b, f.

³¹ *E. Swoboda*, *Carnuntum*, 1953 (2. vyd.), 118 n. *Oliva*, op. cit., 143, 220 n., 248 n.

³² Přehled výzkumů 1958—AU ČSAV Brno, 1958, 105 n. a vyobrazení na titulní stránce (*I. Peškař*).

Терра сигиллата из села Влчнов и ее место среди находок терра сигиллаты в Дунайском бассейне

Область Моравии и Словакии тянется полосой на территории, расположенной вдоль границы древней римской империи. Это самая богатая на находки область с наличием многочисленных находок римско-провинциальной керамики (сравни: Н. J. Eggers; *Der göm. Import im freien Germanien*, 1951 г., карта 62 и большая обзорная карта в приложении). Для этой полосы характерно то, что численное превосходство римско-провинциальной керамики происходит из селищ, что и подтверждают моравские находки терра сигиллаты. Из 42 известных местонахождений терра сигиллаты приблизительно 80 процентов составляют находки из селищ, затем что находки из могильников только 5 процентов. К этим же находкам относится также 8 фрагментов терра сигиллаты, обнаруженных в селище около Влчнова (район Угерское Градище), помещенных в коллекции Моравского музея в Брно, которых касается настоящая публикация.

Из 8 фрагментов удалось достоверно определить только три (номер 1, 2, 8), а именно как изделия из Рейцдаберна. Первый фрагмент близок изделиям Верекунда I и относится к поздней антониновской эпохе или уже к началу III столетия (рис. 5). Второй является продуктом округа Цериала антониновской эпохи (рис. 1). Последний фрагмент стиля Примичия, можно отнести к концу II или к началу III столетия (рис. 3).

Современные методы исследования позволяют описать, хотя бы в общих чертах, происхождение терра сигиллаты в Дунайский бассейн и в Среднюю Европу, и в его рамках определить место находок из Влчнова. В начале нашей эры проникала в Дунайский бассейн вместе с римскими войсками, в ограниченном количестве, ранняя итальянская сигиллата, которая случайно попадала на северный берег Дуная (Девин). В большем количестве встречалась югогальская сигиллата, проникающая в эту область, по всей вероятности, прежде всего в флавийскую и траянскую эпоху; находки этой эпохи попадаются на севере Среднего Дуная уже чаще (Ижа—Леаньвар, Угерский Брод, Тршебусице, Дзвинигрод, Оборники Шлонские, Жеркув). Во II столетии приобрела первенство среднегальская продукция, представленная преимущественно изделиями Лезу (Lézoux) — (севернее Дуная: Ижа—Леаньвар, Борский Петер, Пухов, Мушов, Шитборжице, Гостин, Лужице, Вымыслово и др.). Вслед за этим приобрели преимущество изделия восточно-гальских и рейнских мастерских, из которых переднее место заняли изделия Рейцдаберна, откуда и происходит три приведенных фрагмента из Влчнова. Сигиллата из Рейцдаберна встречается очень часто на юго, но и севере Дуная, и оттуда также известны посуды с сигнатурами (Гаяры, Кракованы—Страже, Нератовице, Лесьно, Спицымерж). Позднее к ним присоединились изделия из Вестерндорфа.

Сигиллаты Дунайского бассейна можно отнести к III столетию, но большинство находок относится, очевидно, к II столетию. События связанные с войнами в Дунайском бассейне, которые велись во время царствования цесаря Марка Аврелия, в основном доставку сигиллаты снизили, но не прекратили, как доказывают находки, которые можно отнести к первой половине III столетия. Эта умолкающая фаза доставки сигиллаты в Дунайский бассейн в редких случаях коснулась и областей севернее Дуная, свидетельством чего является большой фрагмент из селища близ римской станции около Шушова и, может быть, некоторые фрагменты из Влчнова, допускающие возможность отнести их к времени после 180 гг.

Sigillata-Scherben von Vlčnov und ihre Stellung unter den Sigillata-Funden im Donaugebiet

Das Gebiet Mährens und der Slowakei ist das Glied einer Zone zahlreicher Funde der provincialrömischen Keramik längs der Grenze des antiken römischen Reiches und gehört sogar zu den fundreichsten Gebieten des Barbaricum (vergl. H. J. Eggers, Der römische Import im freien Germanien, 1951, Karte 62 und große Gesamtkarte). Für diese sog. Zone des kleinen Grenzverkehrs ist typisch, daß die Mehrheit der provincialrömischen Keramikfunde aus den Siedlungen stammt, was auch die mährischen Sigillata-Funde bezeugen. Von den 42 bisher bekannten Fundorten machen die Siedlungsfunde etwa 80% aus, während die Funde aus Gräberfeldern nur durch ungefähr 5% vertreten sind. Zu diesen mährischen Funden gehören auch 8 Reliefsigillata-Scherben von der Siedlung bei Vlčnov (Bez. Uherské Hradiště), die in Sammlungen des Mährischen Museums in Brno aufbewahrt und in dem vorliegenden Artikel publiziert werden.

Von diesen acht Bruchstücken konnten nur drei Fragmente (Nr. 1, 2 u. 8), und zwar als Erzeugnisse aus Rheinzabern, bestimmt werden. Das erste steht dem Verecundus I nahe und gehört der spätantoninischen Epoche oder dem Anfang des 3. Jahrhunderts an (Abb. 5). Das zweite wurde im Töpferkreis des Cerialis in der antoninischen Zeit verfertigt (Abb. 1). Das letzte, zur Art des Primitius gehörende Fragment, stammt aus dem Ende des 2. oder aus dem Anfang des 3. Jahrhunderts (Abb. 3).

Der heutige Stand der Forschung setzt uns in die Lage, den Verlauf der Durchdringung der Sigillata-Gefäße ins mitteleuropäische Donaugebiet wenn auch nur in groben Zügen zu entwerfen und in diesem Rahmen die Stelle festzusetzen, welche die Funde von Vlčnov einnehmen. Gegen Anfang unserer Zeitrechnung gelangte mit dem römischen *Ittere* ins Donaugebiet vereinzelt auch die frühe italienische Sigillata, die nur selten auch das nördliche Ufer der Donau erreichte (Devín). Im größeren Ausmaß drang zahlreichere südgallische Sigillata wahrscheinlich erst in der flavischen und trajanischen Epoche ein; auch ihre Funde nördlich der Donau sind jetzt bereits häufiger (Iža-Leányvár, Uherský Brod, Třebusice, Džwinigrod, Oborniki Śląskie, Zerków). Im 2. Jahrhundert gewann die überwiegend durch Lezoux-Ware vertretene mittellgallische Produktion Oberhand (nördlich der Donau: Iža-Leányvár, Borský Peter, Púchov, Mušov, Sítbořice, Hostín, Lužice, Wymysłowo u. a.). Bald aber begannen die Erzeugnisse der ostgallischen und rheinischen Töpfereien zu überwiegen, unter denen die Erzeugnisse von Rheinzabern, woher auch die drei bestimmten Fragmente von Vlčnov stammen, die führende Stellung einnehmen. Die Rheinzabern-Sigillata tritt massenhaft südlich der Donau aus; es gibt aber auch sehr zahlreiche Funde nördlich der Donau, wo unter anderem auch signierte Funde bekannt sind (Gajary, Krakovany-Stráže, Neratovice, Lešno, Spicymierz). Später traten noch die Erzeugnisse von Westerdorf hinzu.

Die datierbaren Sigillata-Funde im Donaugebiet reichen bis in das 3. Jahrhundert, wobei jedoch offenbar ist, daß die Mehrheit der Funde dem 2. Jahrhundert zugehört. Die mit dem unter Marcus Aurelius geführten Donaukrieg verknüpften Ereignisse setzten die Einfuhr der Sigillata wesentlich herab, führten jedoch keinesfalls zu ihrer vollständigen Unterbrechung, wie es einige in die erste Hälfte des 3. Jahrhunderts zu datierende Funde bezeugen. Diese ausklingende Phase der Sigillata-Einfuhr ins Donaugebiet griff noch vereinzelt auch in die Gebiete nördlich der Donau ein. Als Zeugnis dafür erscheinen in Mähren ein größeres Fragment aus einer unweit der römischen Station bei Mušov befindlichen Siedlung und vielleicht auch einige Fragmente von Vlčnov, die die Datierung noch in die Zeit nach 180 u. Z. gestatten.

