

MOJMÍR SVOBODA

VÝVOJ UČEBNÍCH PLÁNŮ OBORU PSYCHOLOGIE NA BRNĚNSKÉ UNIVERZITĚ V LETECH 1948—1973

Vzpomínáme-li pětadvacátého výročí samostatného studia psychologie na filozofické fakultě brněnské univerzity, nabízí se otázka, jak a co se vlastně v minulosti studovalo, jakými cestami se ubírala výuka psychologie. Historie katedry byla popsána jinde, v tomto sdělení se soustředíme na porovnání učebních plánů. Východním materiálem byly seznamy přednášek za léta 1948 až 1973, vydávané děkanátem filozofické fakulty.

Ve školním roce 1948/49 bylo zavedeno tzv. reformované studium na vysokých školách. Obory se začaly profilovat, skončilo období libovolných seskupení volně zapisovaných přednášek a jednotlivé specialisace se studovaly podle pevně stanovených studijních plánů. V letech 1948 až 1953 bylo studium na filozofické fakultě, a tím i studium psychologie, osmímestrové, od školního roku 1953/54 bylo prodlouženo na pět let.

Srovnání seznamů přednášek názorně ukazuje změny ve výuce, které nastaly v uplynulých pětadvaceti letech. Tak například ve školním roce 1948/49 přednášeli dva vyučující celkem pět odborných předmětů, kdežto ve školním roce 1972/73 přednášelo 38 interních a externích učitelů 69 disciplín. K původním dvěma interním učitelům (byli to prof. Chmelař a doc. Koláříková), kteří zajišťovali v počátcích samostatného studia psychologie výuku všech předmětů, přibyli poprvé v roce 1954 externí učitelé, přednášející převážně medicínské předměty.

Studium psychologie prodělalo v uplynulých 25 letech výraznou obsahovou změnu a diferenciaci, která je charakterizována jednak přechodem od původního „čistě akademického“ typu k širšímu začlenění oboru do společenských a přírodních a nejnověji i technických disciplín, jednak rychle se rozvíjejícími poznatky základních psychologických úseků a propracováním jednotlivých specializací, které jsou významné zejména z hlediska společenských potřeb a uplatnění psychologie. Tyto potřeby se projevovaly nejdříve v oblasti zdravotnictví a pedagogiky, později ve výrobě, dopravě, energetice, hornictví, stavebnictví, zemědělství, obchodu, vojenství, soudnictví a dalších odvětvích.

Od začátku šedesátých let se rozšiřoval i počet interních učitelů. V roce 1965/66 byly kromě povinných přednášek zavedeny též výběrové disciplíny ve čtvrtém a pátém ročníku. V letech 1965 až 1968 bylo nutné zapsat 6 hodin výběrových přednášek týdně ve 4. ročníku a 4 hodiny v 5. ročníku a konečně od r. 1970 až dosud navštěvují posluchači 2—4 hodiny výběrových přednášek ve 4. ročníku a 5 hodin v zimním semestru pátého ročníku.

Důležitým krokem ke zvýšení náročnosti studia bylo zavedení souborné zkoušky z psychologie po pátém semestru. Tato komisionální zkouška, poprvé byla realizovaná ve školním roce 1968/69.

S rostoucím významem psychologie a se zvětšujícími se požadavky společnosti se zvyšovaly i nároky kladené na přípravu budoucích odborníků a tím současně i nároky na práci katedry psychologie. V dalším uvádíme některá data, která ilustrují vývoj výuky psychologie. Zaměřili jsme se převážně na kvantitativní data, neboť podrobný kvalitativní rozbor by si vyžádal rozsah několikanásobně větší než máme k dispozici. V přehledech neuvádíme hodiny věnované společnému základu, který je shodný pro všechny obory na naší fakultě.

Následujících pět grafů ukazuje, jak vzrůstal počet hodin, které absolvovali posluchači v jednotlivých ročnících.

Na svislé ose je udáván počet týdenních hodin přírodovědných, společenskovědných a psychologických předmětů, které byly předepsány studijním plánem. Na vodorovné ose jsou značeny školní roky. Aby popis osy x nebyl přeplněn letopočty, jsou jednotlivé studijní roky označeny pořadovými čísly podle přiloženého klíče:

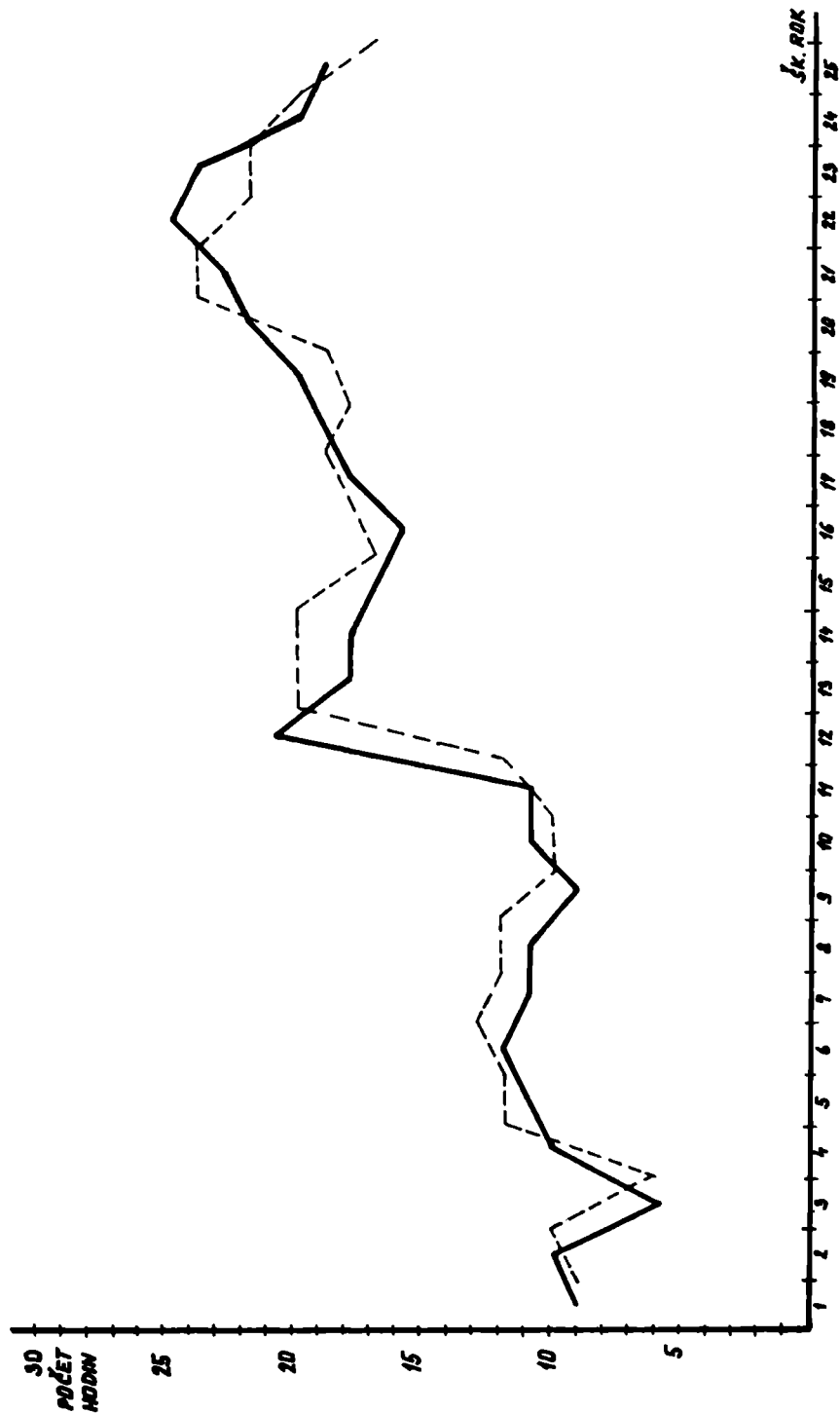
| Šk. r. | Označení v grafu | Šk. r. | Označení v grafu |
|---------|------------------|---------|------------------|
| 1948/49 | 1 | 1961/62 | 14 |
| 1949/50 | 2 | 1962/63 | 15 |
| 1950/51 | 3 | 1963/64 | 16 |
| 1951/52 | 4 | 1964/65 | 17 |
| 1952/53 | 5 | 1965/66 | 18 |
| 1953/54 | 6 | 1966/67 | 19 |
| 1954/55 | 7 | 1967/68 | 20 |
| 1955/56 | 8 | 1968/69 | 21 |
| 1956/57 | 9 | 1969/70 | 22 |
| 1957/58 | 10 | 1970/71 | 23 |
| 1958/59 | 11 | 1971/72 | 24 |
| 1959/60 | 12 | 1972/73 | 25 |
| 1960/61 | 13 | | |

Plnou čarou je označen počet hodin týdně v zimním semestru, čárkovaně hodiny v letním semestru každého školního roku. Druhý a vyšší ročníky nejsou pochopitelně uváděny hned od roku 1948, neboť v prvním roce reformovaného studia existovaly pevné studijní plány pouze pro první ročník. Další ročníky se realizovaly postupně.

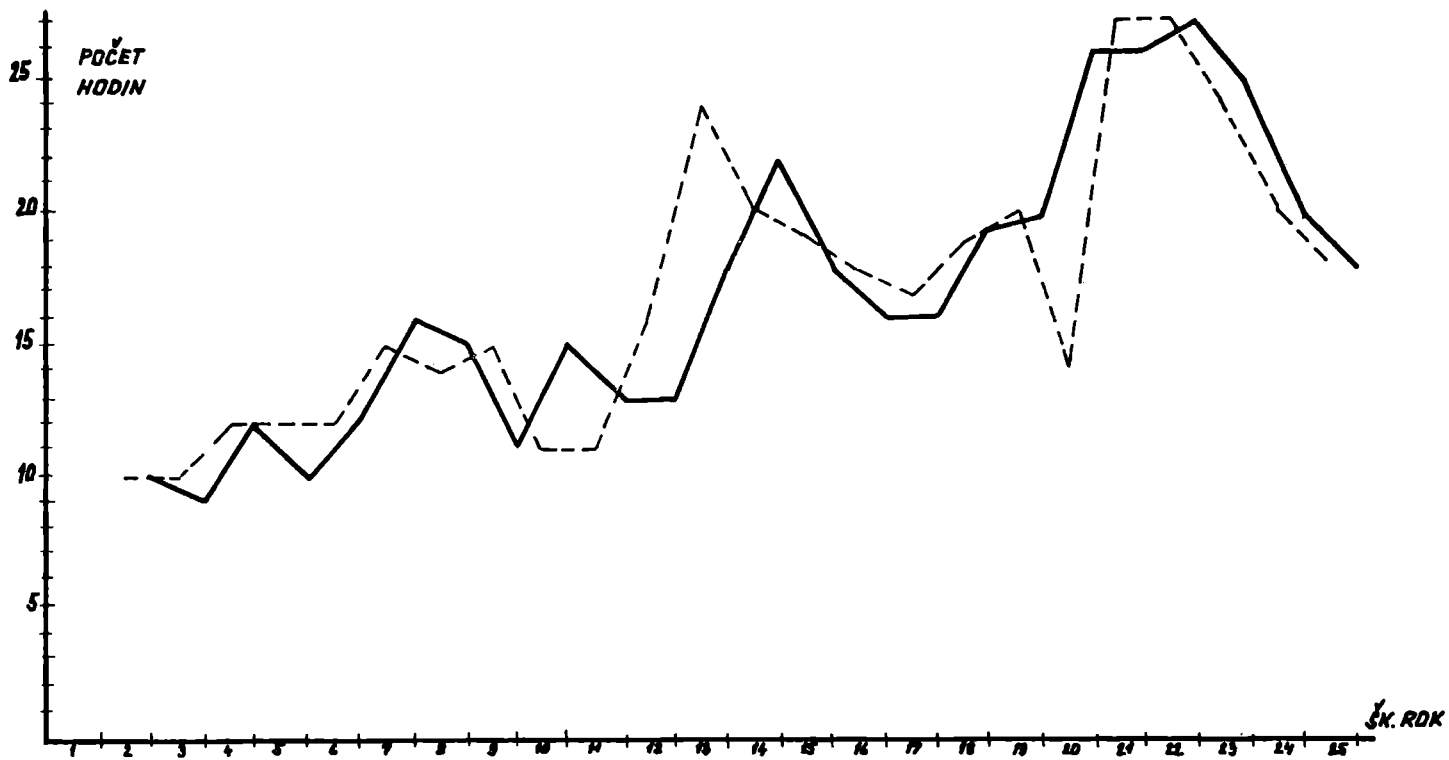
Z grafů je patrné, že počet týdenních hodin měl vesměs vzestupný trend. Je zřejmé, že úroveň výuky nelze zvyšovat pouze extenzivně. Proto je patrný jistý úbytek v počtu hodin v posledních letech, který je v souladu s obecnými předpisy pro studium na vysokých školách, které stanoví nejvyšší možný počet hodin týdně.

Na rozdíl od progresivního vývoje rozsahu studia nejsou změny v počtu zkoušek tak markantní. Následující tabulka udává počet zkoušek v každém semestru v jednotlivých studijních letech. Římskými číslicemi jsou označeny ročníky první až čtvrtý, písmeny Z a L zimní a letní semestr.

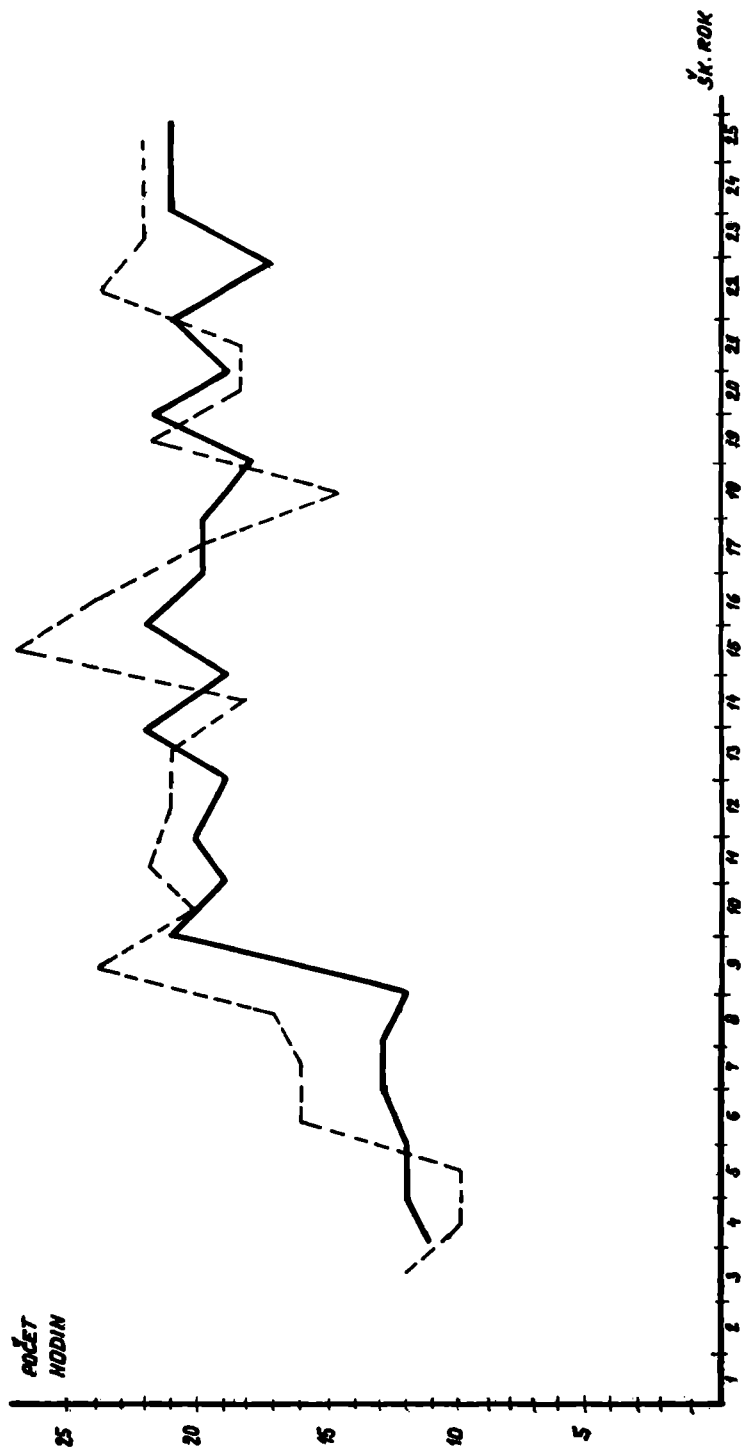
Počet zkoušek v jednotlivých semestrech sice kolísá (např. v zimním semestru II. ročníku nebyla ve šk. roce 1956/57 žádná zkouška a v témže semestru v r. 1967/68



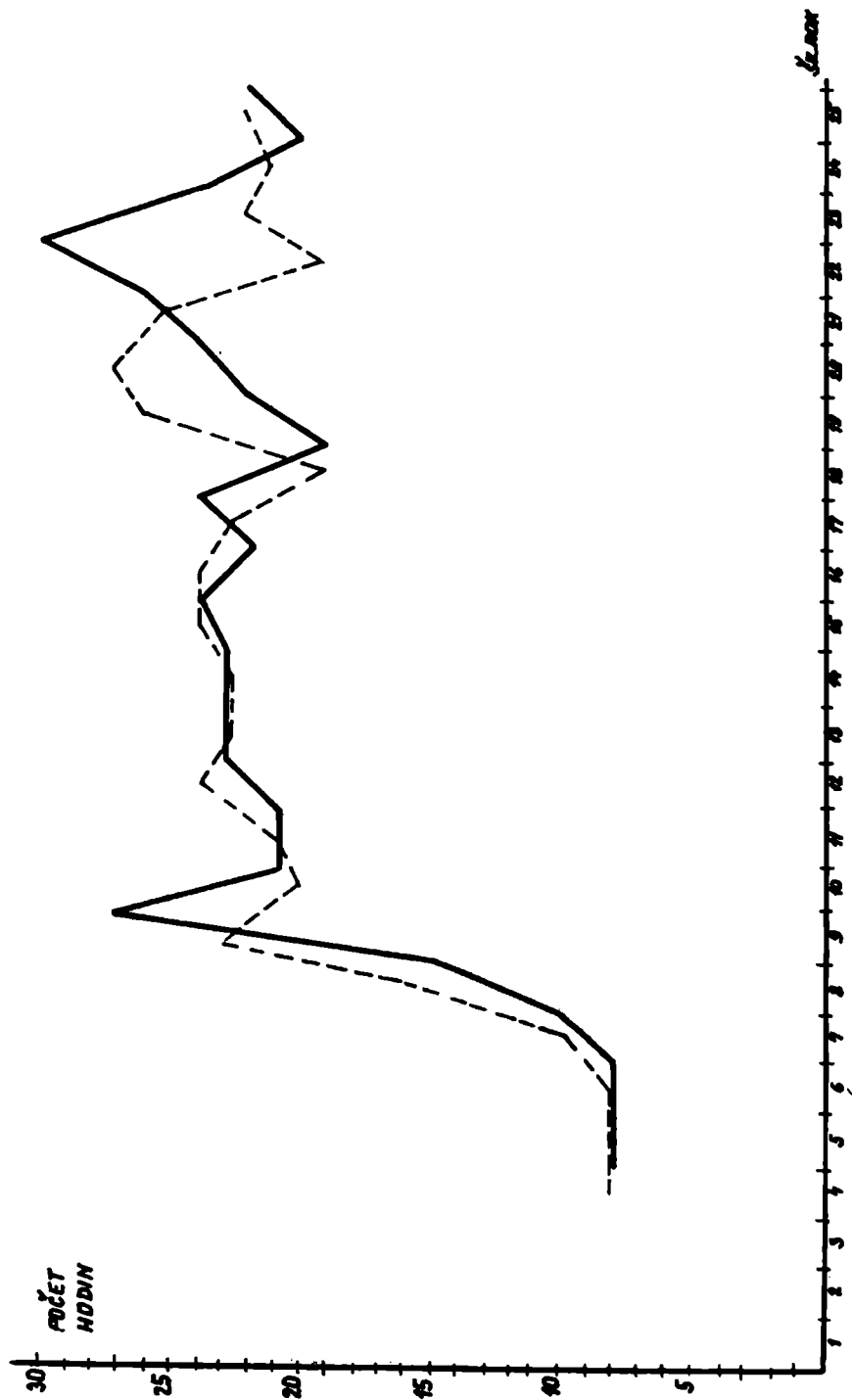
GRAF 1: 1. ROČNÍK



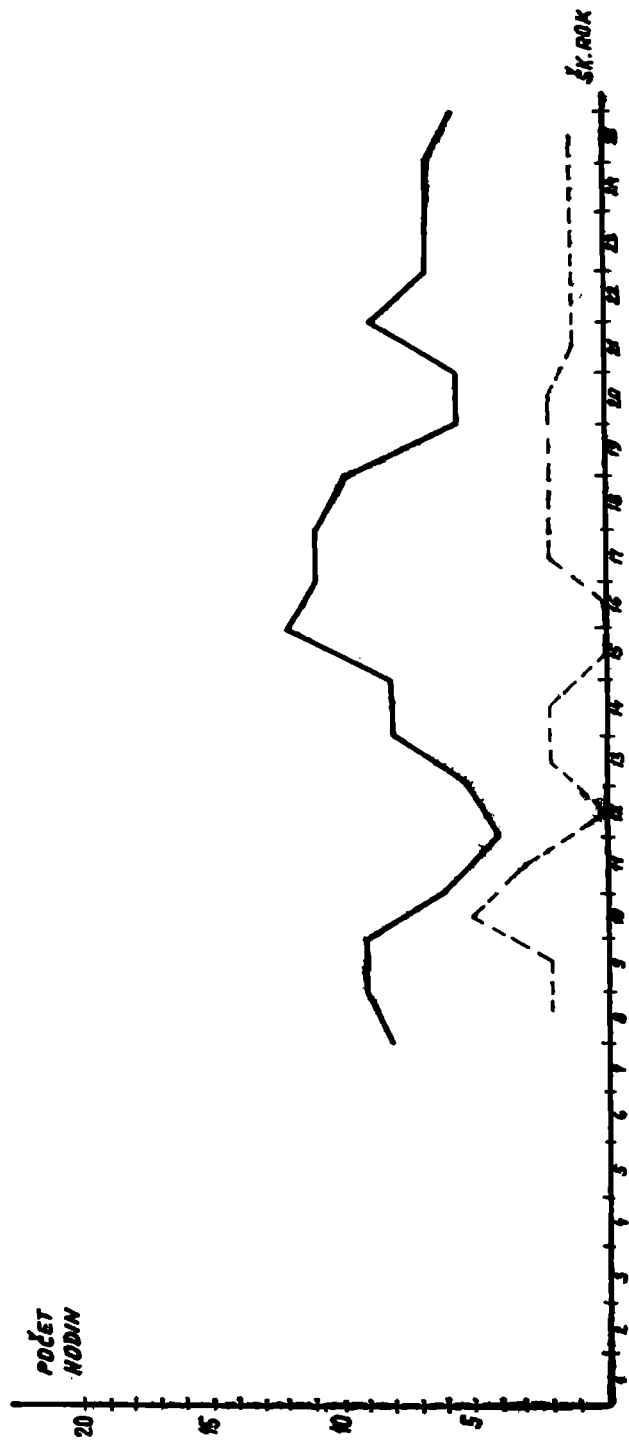
GRAF 2 : II. ROČNÍK



GRAF 3 : III. ROČNÍK



GRAF 4: IV. ROČNÍK



GRAF 5 : V. ROČNÍK

Tabulka 1
Počet zkoušek v jednotlivých semestrech

| Šk. rok | I. | | II. | | III. | | IV. | |
|---------|----|---|-----|---|------|---|-----|---|
| | Z | L | Z | L | Z | L | Z | L |
| 1948/49 | 0 | 0 | 0 | 0 | 0 | 0 | 0 | 0 |
| 1949/50 | 0 | 0 | 0 | 0 | 0 | 0 | 0 | 0 |
| 1950/51 | 2 | 0 | 2 | 1 | 2 | 1 | 0 | 0 |
| 1951/52 | 2 | 1 | 1 | 3 | 3 | 0 | 0 | 0 |
| 1952/53 | 2 | 3 | 0 | 3 | 1 | 2 | 0 | 0 |
| 1953/54 | 3 | 1 | 2 | 2 | 2 | 3 | 1 | 0 |
| 1954/55 | 3 | 3 | 3 | 2 | 2 | 3 | 1 | 2 |
| 1955/56 | 3 | 1 | 1 | 2 | 2 | 2 | 3 | 4 |
| 1956/57 | 2 | 3 | 0 | 3 | 2 | 2 | 3 | 3 |
| 1957/58 | 2 | 3 | 1 | 3 | 2 | 3 | 4 | 4 |
| 1958/59 | 2 | 3 | 1 | 2 | 1 | 4 | 4 | 4 |
| 1959/60 | 2 | 5 | 1 | 1 | 2 | 2 | 4 | 4 |
| 1960/61 | 2 | 3 | 1 | 1 | 2 | 2 | 3 | 3 |
| 1961/62 | 2 | 3 | 1 | 3 | 2 | 2 | 3 | 3 |
| 1962/63 | 4 | 3 | 2 | 1 | 1 | 4 | 2 | 2 |
| 1963/64 | 3 | 3 | 2 | 2 | 1 | 3 | 1 | 2 |
| 1964/65 | 3 | 3 | 2 | 2 | 1 | 4 | 4 | 2 |
| 1965/66 | 3 | 3 | 0 | 2 | 2 | 4 | 1 | 3 |
| 1966/67 | 3 | 3 | 2 | 3 | 3 | 2 | 2 | 5 |
| 1967/68 | 4 | 2 | 4 | 3 | 4 | 4 | 3 | 5 |
| 1968/69 | 4 | 3 | 4 | 3 | 4 | 5 | 3 | 4 |
| 1969/70 | 3 | 3 | 2 | 2 | 3 | 5 | 4 | 4 |
| 1970/71 | 3 | 3 | 3 | 1 | 2 | 4 | 3 | 3 |
| 1971/72 | 2 | 2 | 2 | 2 | 4 | 3 | 3 | 3 |
| 1972/73 | 2 | 2 | 1 | 2 | 4 | 3 | 3 | 3 |

čtyři zkoušky), ale celkový počet zkoušek z odborných předmětů se během pětiletého studia psychologie v podstatě neměnil a od roku 1954/55 se pohybuje kolem dvaceti. V pátém ročníku nejsou, kromě druhé státnice, žádné zkoušky.

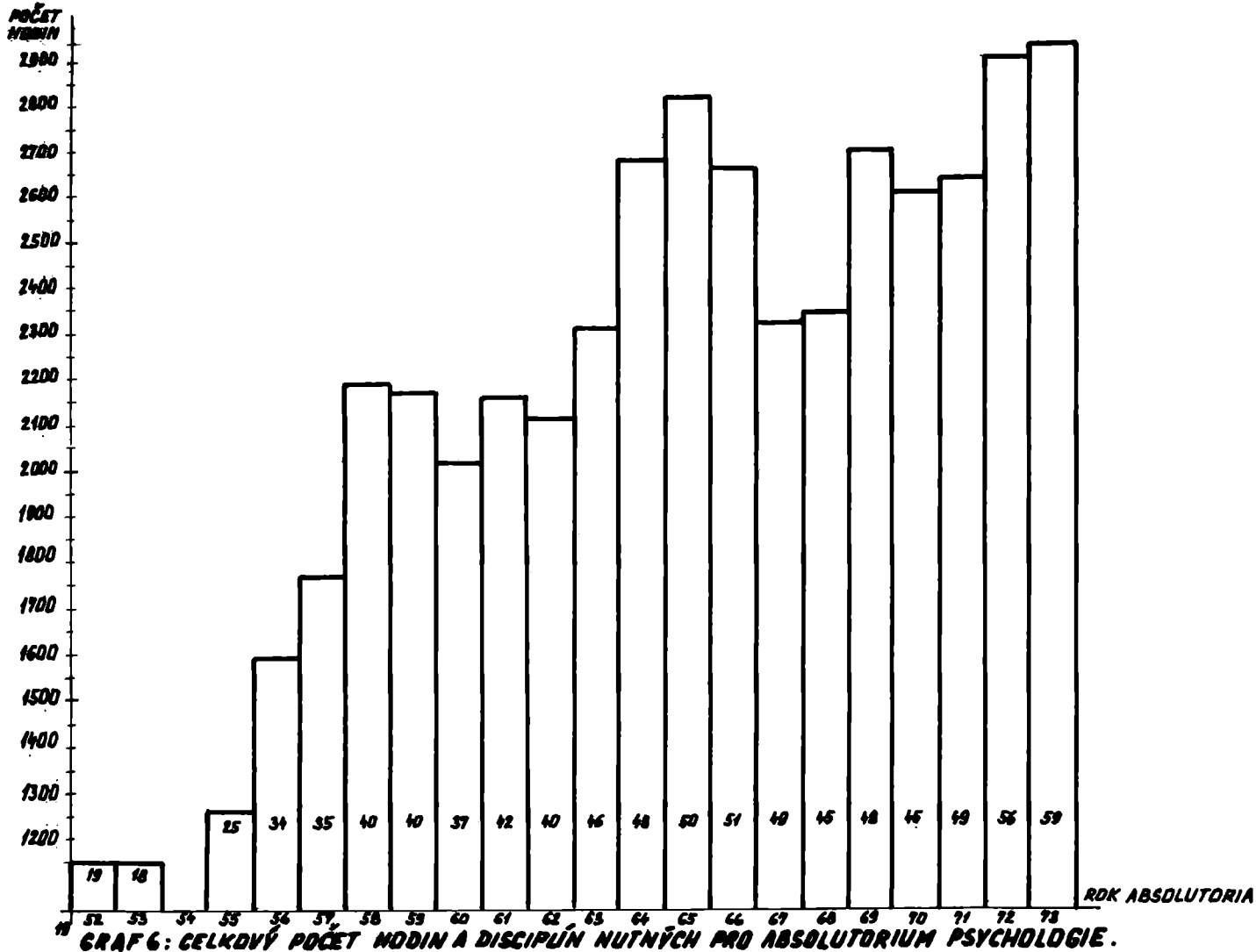
Celkový počet hodin, které posluchači absolvovali během pětiletého studia, má rovněž progresivní trend.

V grafu č. 6 znázorňují jednotlivé sloupce kolik hodin odborných přednášek a cvičení zapisoval student za celou dobu studia. Čísla uvnitř sloupců udávají počet přednášek, které absolvoval. Na vodorovné ose je uveden rok absolutoria, na svislé ose celkový počet hodin.

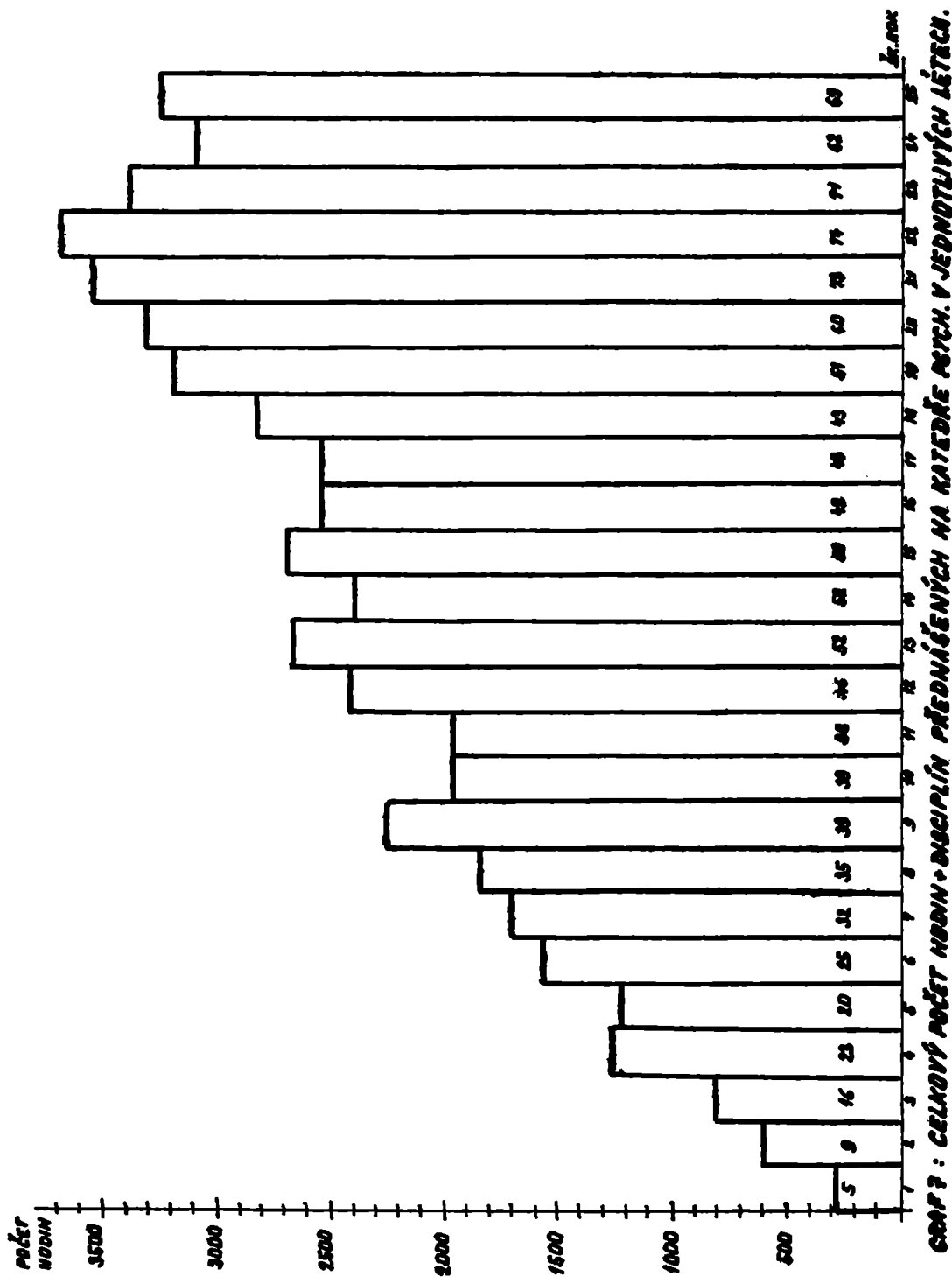
Je třeba připomenout, že absolventi z let 1952 a 1953 studovali pouze čtyři roky. V roce 1954 neabsolvovali žádní posluchači, protože studium bylo prodlouženo na pět let. Srovnáme-li původních 19 disciplín přednášených za celou dobu studia absolventům z roku 1952 s počtem 59 předmětů v roce 1973, vynikne mnohostrannost současného vzdělání budoucích psychologů.

Rovněž v práci katedry se projevují stoupající nároky na připravenost psychologů pro praxi. Během 25 let podstatně vzrostl počet disciplín, které katedra realizuje během jednoho školního roku. Současně s tím vzrostl i počet hodin odpřednášených každoročně interními a externími učiteli. Ilustruje to graf č. 7.

Na vodorovné ose jsou jednotlivé školní roky opět označeny pořadovými čísly 1—25 podle výše uvedeného klíče. Výška sloupců znázorňuje počet hodin, které byly odpřednášeny v přísluš-



GRAF 6: CELKOVÝ POČET HODIN A DISCIPLÍN NUTNÝCH PRO ABSOLUTORIUM PSYCHOLOGIE.



nám školním roce v obou semestrech dohromady. Čísla uvnitř sloupců značí, kolika předmětům bylo během školního roku vyučováno. Protože se jedná o celkovou práci katedry, týkají se údaje všech ročníků od prvního až po pátý.

Závěr

Pokusili jsme se demonstrovat na několika ukazatelích vývoj studijních plánů oboru psychologie na filosofické fakultě University Jana Evangelisty Purkyně v Brně v letech 1948 až 1973. Uvedená data nasvědčují rostoucímu významu psychologie v životě naší společnosti. V uplynulém čtvrtstoletí pronikla psychologie do všech oborů společenského života. Celkový trend je potěšující a současně zavazující. Zamyšlení nad ním nás vede k přesvědčení, že další vývoj výuky půjde cestou zkvalitnění a intenzifikace a ne cestou extenzivního rozvoje, který již dosáhl svých mezí.

