

Dresler, Petr

## **Opevnění velkomoravského hradiska ve Znojmě-Hradišti a jeho vztahy k okolním lokalitám**

*Sborník prací Filozofické fakulty brněnské univerzity. M, Řada archeologická. 2003-2004, vol. 52-53, iss. M8-9, pp. [215]-227*

ISBN 80-210-3665-6

ISSN 1211-6327

Stable URL (handle): <https://hdl.handle.net/11222.digilib/113661>

Access Date: 04. 12. 2024

Version: 20220831

Terms of use: Digital Library of the Faculty of Arts, Masaryk University provides access to digitized documents strictly for personal use, unless otherwise specified.

PETR DRESLER

## OPEVNĚNÍ VELKOMORAVSKÉHO HRADISKA VE ZNOJMĚ – HRADIŠTI A JEHO VZTAHY K OKOLNÍM LOKALITÁM<sup>1</sup>

Padesát let nebyly zpracovány výsledky výzkumu velkomoravského hradiska ve Znojmě-Hradišti z let 1949–1957. Ten tehdy pod vedením prof. Františka Kalouska prováděl Ústav pro prehistorii (dále jen PÚ) filozofické fakulty university v Brně. Mimo předběžné zprávy vedoucího výzkumu (KALOUSEK 1955), zpráv J. Sýkory (1949, 1954), J. Kozla (1955) a dílčích studií B. Dostála (1958, 1959, 1961, 1968) nebyl výzkum úplně zpracován. Příčin je několik. Za hlavní lze považovat nepřehlednou dokumentaci a neutříděný materiál.

Expedice PÚ se snažila sérií příčných řezů lokalizovat přesný průběh opevnění hradu a předhradí. Mimo to se snažila nalézt církevní stavbu a jí náležející pohřebiště velkomoravské nobility Znojma-Hradiště. Expedice odkryla pouze mladohradištní pohřebiště kolem farního kostela sv. Hypolita. Pod vlivem těchto neúspěchů se pozornost PÚ obrátila k neporušené lokalitě – Pohansku u Břeclavi.

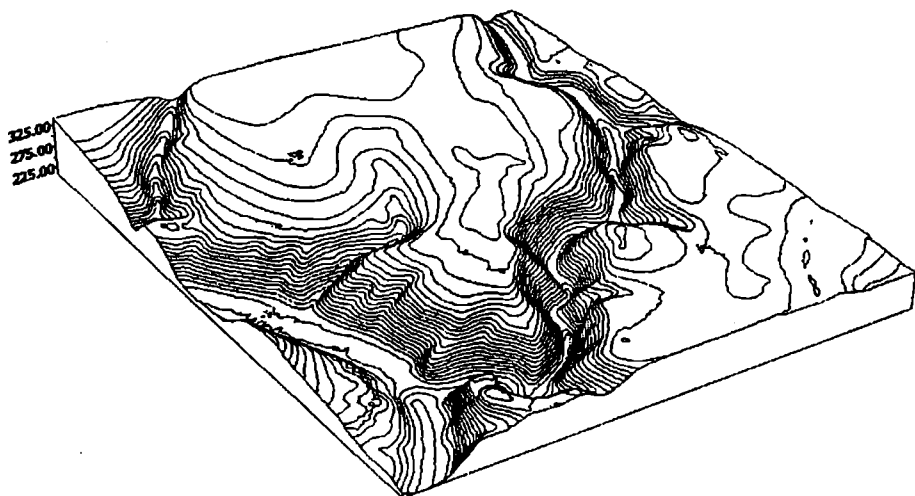
Hradisko ve Znojmě-Hradišti se rozkládá v intravilánu dnešní obce. Je rozloženo na ostrožně vymodelované z jihu řekou Dyjí, od jihozápadu Pivovarským potokem a ze severu a východu pravým přítokem Dyje potokem Gránicí (obr. 1). Nejsnazší přístup k lokalitě je od severovýchodu, odkud byla také chráněna soustavou dvou valů. Hradisko bylo členěno na dvě části: východní – hrad (akropole) – a západní – předhradí.

Až na výjimky byla ostrožna v pravěku osídlena téměř nepřetržitě. Stopy aurignackých paleolitických lovců nejsou považovány za jisté (SKUTIL 1941). Věrohodné jsou doklady neolitického osídlení kulturami s lineární a moravskou malovanou keramikou (VILDOMEK 1931, 6) a posléze i mladoeneolitickou jevišovickou kulturou (SKUTIL 1941, 149). Doba bronzová je vedle velkomoravského osídlení, které je předmětem tohoto příspěvku, nejdůležitější. Stopy osídlení zde počínají kulturou středodunajskou mohylovou (ŘÍHOVSKÝ 1964, 36) a pokračují až na závěr pozdní doby bronzové a počátek starší doby železné, kdy byla lokalita opevněna hradbou (PALLIARDI 1891, 72; KLÍMA 1999, 47). Ví-

---

<sup>1</sup> Práce vychází ze seminární práce napsané na Ústavu archeologie a muzeologie v roce 2000.

me, že zde byl usídlen lid velatické kultury (GEISLER – PROCHÁZKA 1986, 55). Depotem bronzů je doložen i přechodný velaticko-podolský horizont (PODBORSKÝ 1970, 60) a mimo již zmíněné opevnění známe i žárové pohřebiště podolské kultury (PODBORSKÝ 1970, 217). Ze stupně D<sub>1</sub> doby stěhování národů je známo několik žárových hrobů s příslušným inventářem (TEJRAL 1985, 235) a také sídlištní objekt (KLÍMA 1999, 53).



Obr. 1. Pohled na lokalitu od JV.

První stopy slovanského osídlení jsou doloženy typickými předměty předvelkomoravského horizontu. Jsou to vrtulovitá závlačka, ostruha s háčky, malé jazykovité nákončí s výzdobou v podobě kruhových listů a zlacené bronzové nákončí zdobené rostlinným motivem (KALOUSEK 1955; KLÍMA 1999, 17, 51). Z prostoru předhradí pochází nález trojhrbité šipky, snad doklad kontaktu obyvatel hradiska s Avary (KALOUSEK 1955, 21). Zda byla lokalita v tomto období již opevněna, nevíme.

Mnohem lépe jsme seznámeni s osídlením v době velkomoravské, kdy byla lokalita opět opevněna. Hradbou byl chráněn nejen hrad, ale i předhradí. Z výzkumů známe celou řadu slovanských zahloubených objektů – zemnic – s doklady řemeslné činnosti (kovářství, mlynářství). V posledních letech objevené velkomoravské hroby se sekerami a zdobenými noži jsou dokladem bohatství místní velmožské vrstvy (KLÍMA 2001). Otázka velkomoravské sakrální architektury není doposud přesvědčivě doložena, ale nelze ji vyloučit. Po zániku velkomoravského politického útvaru zde osídlení pokračuje dále i přes doložený násilný převrat (snad Maďary). Omezuje se pouze na prostor hradu, aby se místní správní funkce v průběhu 11. století přesunuly na lépe situovanou protilehlou ostrožnu do míst znojenského hradu (JAN 1997; MĚŘÍNSKÝ 1986). Areál hradu je ve vrcholném středověku opevněn kamennou hradbou, za kterou se osídlení rozšiřuje až v posledních dvou

stoletích. Za posledních sto let existence obce Znojmo-Hradiště je také doložena nejvýraznější devastace této velkomoravské kulturní památky.

### Lokalizace vnitřního opevnění

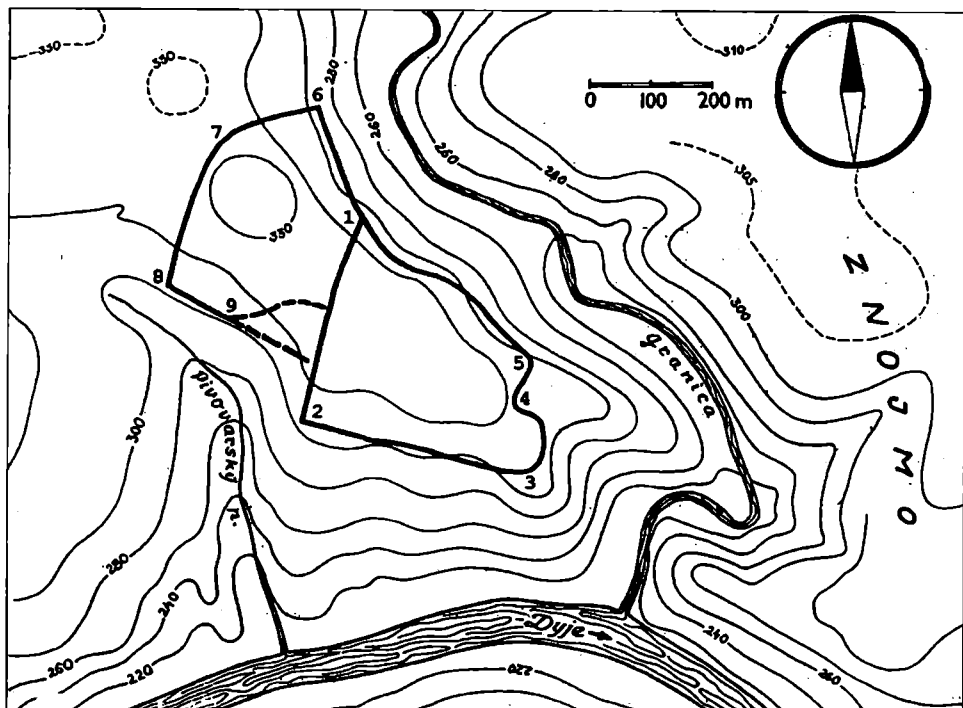
Vnitřní hradba chránila centrální prostor ostrožny. Podle starších i nejnovějších výzkumů obepínala fortifikace celý prostor hradu (KALOUSEK 1955, 17; KLÍMA 1999, 8) a dosahovala celkové délky cca 1300 m.

Hlavní úsek dlouhý 350 m a chránil centrum hradiska od severozápadu začínal v prostoru bývalé kovárny (obr. 2:1). Pokračoval pak jižním směrem k Dyji. Severní polovina tohoto úseku byla zcela zničena při vrcholně středověkých a novověkých stavebních úpravách souvisejících s výstavbou hospodářského komplexu kláštera. Před bývalou slovanskou hradbou byla ve vrcholném středověku postavena nová kamenná, maltou spojovaná zeď, opatřená dvěma bránami. Ještě v 19. století byly za středověkou zdí patrné rozvaliny velkomoravské fortifikace. Ta byla v 90. letech 19. století rozvezena. Při té příležitosti prozkoumal val v těchto místech J. Palliardi, který zjistil dvě vývojové etapy valu. Starší z mladší doby bronzové a mladší raně středověkou. Ve valu také objevil pec s keramickou vsádkou několika „nádob bezuchých, na kruhu urobených a vlnicemi okrášlenými“ (PALLIARDI 1892, 72). Sonda J<sup>2</sup>, na které se snažil výzkum zachytit pozůstatky slovanské hradby, nepřinesla žádné informace. Až B. Klímovi se podařilo zachytit část vnitřní fortifikace – příkop. Je 4 m široký, 1,70 m hluboký a vytesaný ve skále (KLÍMA 1999, 36). Jižní polovina hlavního úseku vnitřního opevnění je zachována mnohem lépe. V délce 100 m je val dobře patrný, z toho 60 m tohoto úseku je poměrně dobře zachováno do výšky 3 m. Před valem stojí středověká zeď, takže val tvořil přirozený ochoz středověkého opevnění (KALOUSEK 1955, 18). Tato část zachovaného valu byla zkoumána sondou K. K velké škodě nebyl val prozkoumán v celé své šíři a až na podloží, a tak z tohoto výzkumu nemáme jasnější představu o konstrukci hradby. Její strukturu tak osvětlil až záchranný výzkum v roce 1993 (KLÍMA 1999, 47).

Přibližně na vrstevnici 300 m n. m. se val lomí a pokračuje cca 340 m východním směrem (obr. 2:2). Jižní úsek valu je dnes využit jako báze polní cesty mezi zahradami. Na tomto úseku byla položena sonda N, která však nezachytila žádnou stopu po fortifikaci. Až nové výzkumy B. Klímy pomohly objasnit její průběh (KLÍMA 1999, 38, 40). Val se na konci polní cesty ohýbá severním směrem (obr. 2:3) a pokračuje směrem ke Křížovnické ulici (obr. 2:4). Křížovnickou ulici protíná 40 m východně od křižovatky s ulicí Nad přehradou a pokračuje pod nově vystavěnými domy dále na sever (obr. 2:5). Na konci pozemků se stáčí k severovýchodu a nad údolím Gránického potoka pokračuje zpět ke kovárně (obr. 2:1).

---

<sup>2</sup> Výzkumné sondy označené písmeny A-R byly položeny archeologickou expedicí prof. Kalouska.



Obr. 2. Průběh velkomoravské fortifikace (čísla označují místa označená v textu).

### Lokalizace vnějšího opevnění

Začínalo v místě bývalé kovárny (obr. 2:1), kde se napojovalo na vnitřní val. Opevnění pokračuje pak podél SV srázu údolí Gránického potoka SSZ směrem. Tato část je dnes již zničena státní silnicí do Znojma. Ve vzdálenosti 200 metrů od kovárny, přibližně na úrovni konce Švédské ulice, se val lomí (obr. 2:6) a pokračuje 160 m východním směrem, frontálně obrácen k severu, k novému hřbitovu (obr. 2:7).

Val je mezi silnicí a dnes nepoužívanou polní cestou nejlépe zachován a jeví se jako mohutný násyp, dosahující z vnější strany ještě dnes až 5 metrů výšky. Základna valu je široká 25 m. Val zde byl zkoumán na sondě A a B, kde byla zjištěna konstrukce slovanské hradby a upřesněna datace opevnění. Před padesáti lety byl v těchto místech zřetelný i přikop tesaný ve skále. Ten se níže po svahu jevil jako hluboká ronová rýha, kudy se při prudkých deštích valila voda (KALOUSEK 1955, 16). Hřeben valu není rovný, ale ve 12–15 m vzdálenostech je pravidelně zvlněn. Toto baštovité vlnění vzniklo v dobách třicetileté války. Po obsazení Znojma a Hradiště hrabětem Jindřichem Matyášem Thurnem v r. 1619 byly ve valu vybudovány okopy, pravděpodobně pro děla (KALOUSEK 1955, 16). Při výzkumu na sondě B byly zachyceny stopy po kruhových košatinách, kdysi vypletené a vyplněné zeminou. Dále je val srovnán novodobou výstavbou

rodinných domů, ale při nových stavebních akcích (vodovod a dešťový svod 1999–2000) byly výkopovou rýhou zachyceny konstrukční prvky hradby.

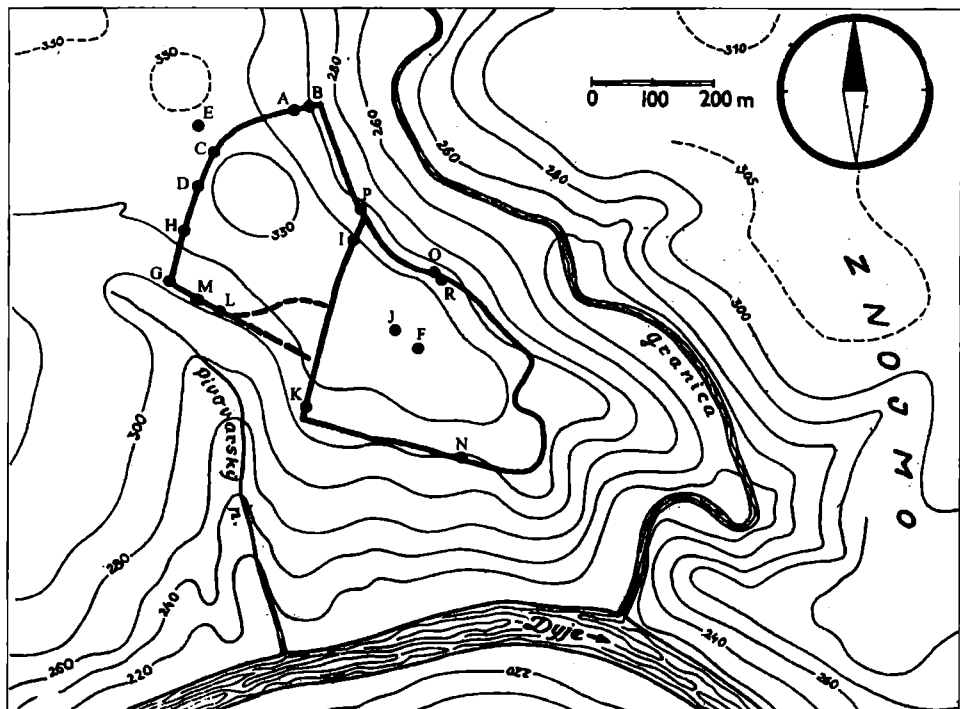
V nejvyšším bodě, u hřbitova (obr. 2:7), se val mírným obloukem stáčí k jihu. V místech oblouku prochází valem stará cesta ze Znojma do Hradiště, tzv. Přemyslovská. Právě do těchto míst umísťuje F. Kalousek bránu, ze které mohli obránci snadno obhlédnout jak vnější, tak i vnitřní stranu hradby (KALOUSEK 1955, 15). V 18. století byl v těchto místech založen nový hřbitov, který val pravděpodobně úplně zničil. Nemáme tak možnost zjistit, kde přesně možná brána stála a jaká byla její konstrukce.

Od hřbitova pokračuje val jižním směrem po terasovitě upraveném terénu směrem k Pivovarskému potoku. Tento 280 m dlouhý úsek je po celé délce rozvezen nebo překryt terasovitými úpravami sadů a polí. Příkop je všude zasypan. Průběh hradby byl přesně identifikován sondami C, D a H. U hřbitova byl val zkoumán na sondě C, kde byly odkryty zbytky konstrukčních prvků hradby a dnes zasypaný příkop tesaný ve skále. K silnici do Mašovic je val zřetelný jen jako zvýšená mez. Na druhé straně této silnice byla položena sonda D, která potvrdila pokračování hradby jižním směrem. Mezi touto sondou a místem, kde se val ohýbá na východ (terasa s vrstevnicí 311 m n. m.) byla položena ještě sonda H. Ta také potvrdila přítomnost zbytků fortifikace, přičemž byly zachyceny i pozůstatky konstrukčních prvků, např. roh komory.

Ohyb valu byl zkoumán sondou G (obr. 2:8). Dále pokračuje val jako mez oddělující pozemky 120 m východním směrem. Známe jeho přesný průběh po cestu od bývalého pivovaru k hradištské bráně. Za touto cestou (obr. 2:9) nebyly na 130 m dlouhém úseku otevřeny žádné sondy, které by pomohly objasnit další průběh valu a najít místo, kde se vnější val napojuje na vnitřní. Výzkum B. Klímy v roce 1990 zachytil a prořal jižní část opevnění předhradí. Podle jeho názoru pak asi pokračoval v těch místech, kudy dnes probíhá zmíněná cesta a napojoval se na vnitřní opevnění někde poblíž hradištské brány (KLÍMA 1999, 36). Není vyloučena možnost, že val pokračuje dále po vrstevnici 311 m n. m. a napojuje se na vnitřní val v místech jeho JV ohybu (obr. 2:2).

### Fortifikace vnitřního hradu

Velkomoravské opevnění bylo zachyceno sondami K, O, P a R a pak při nové etapě archeologických výzkumů pod vedením B. Klímy (sezóna: 1990, 1992, 1993). Při nich byla zjištěna struktura opevnění a prozkoumáno nejbližší zázemí. Na SZ úseku, kde bylo centrum hradiska nejvíce ohroženo, byl ve skále vytesán klínovitý 4 m široký a 1,7 m hluboký příkop. Za ním stála hradba s čelní kamennou plentou silnou 0,75 m (KLÍMA 1999, 48; sonda R). Nasucho kladené kameny dosahovaly až 1 m délky. Za kamennou plentou byl hlinito-kamenitý násep zpevněný příčnými trámy kladenými vedle a nad sebe v pravidelných intervalech. Minimální výšku hradby odhaduji na 3 až 4 m. V týlu hradby stály opět sruby, jejichž skladovací funkci dokládají četné nálezy zuhelnatělých obilných zrn (KLÍMA 1999, 47).



Obr. 3. Sondy položené expedicí PÚ A, B, C, D, G, H, I, K, L, M, N, O, P, R – řezy valem; E – pohřebiště podolské kultury; F, J – výzkum u kláštera sv. Hypolita.

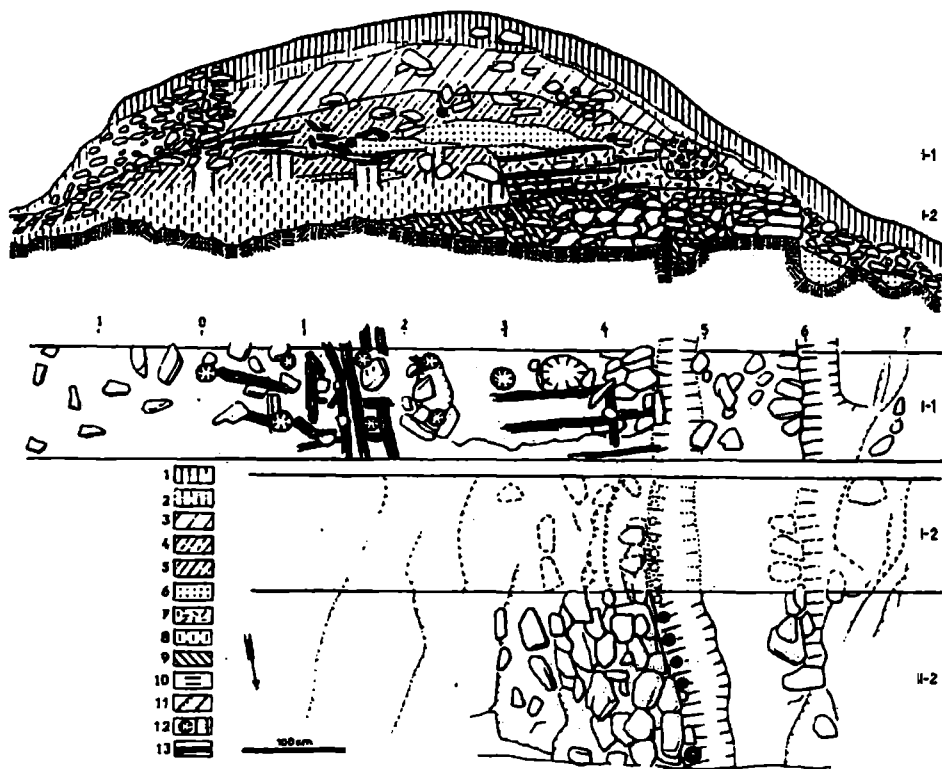
Strukturu opevnění nad srázy ostrožny neznáme tak detailně jako exponovanou část. Je to podmíněno složitou terénní situací, kdy míst vhodných pro zkoumání valu není již mnoho, protože jsou z důvodu majetkových a osobních nepřístupná. Výzkum na sondách P a R přesto doložil, že i na těchto přirozeně chráněných místech stála hradba s kamennou plentou, či alespoň kamenná zídka.

Zánik opevnění vnitřního areálu hradiska byl způsoben ohněm. Na publikovaném plánu B. Klímy je patrný průběh destrukce. Část čelní kamenné plenty se vyvrátila ven, část byla stržena ohněm poškozenou vnitřní konstrukcí hradby směrem dovnitř, do volného prostoru vzniklého vyhořením obytných a skladovacích srubů.

### Chronologie vnitřního opevnění

Již v mladší době bronzové využili přirozeného zúžení ostrožny lidé podolské kultury k vybudování opevnění. Kamenná zeď byla z čelní strany fixována palisádou. K týlu zdi byl nasypán hlinitý val, který sloužil jako ochoz. Zda byl vztužen příčnými trámy, nevíme (KLÍMA 1999, 47). V místě pravěké destruované fortifikace pak raně středověké obyvatelstvo postavilo nové opevnění, o 1,4 m posunuté před starší linií. Počátek budování této hradby nemůžeme přesně stanovit. Podle nalezeného materiálu řadí B. Klíma vnitřní fortifikaci

s určitostí do velkomoravského období. Při předpokladu, že vnitřní opevnění bylo vystavěno dříve než vnější, lze za počátek výstavby považovat polovinu nebo lépe třetí čtvrtinu 9. století. Zánik hradby a srubů pak můžeme datovat do první poloviny 10. století (KLÍMA 1999, 47).



Obr. 4. Řez vnitřním valem z výzkumů B. Klímy jr. 1 – povrchová vrstva s drnem; 2 šedohnědá, promísená vrstva; 3 – středověká až novověká vrstva; 4 – sypká popelovitá a jemná vrstva se spálenými trámy (velkomoravská – zániková); 5 – spodnější horizont vrstvy 4; 6 – čočky spraše s pravěkým materiálem; 7 – do červena propálená vrstva s drobnými kameny; 8 – tmavá velkomoravská vrstva nad skalnatým podložím; 9 – zbytky pravěkého valu; 10 – okraje zahloubení do podložní skály; 11 – zvrásnění podložní skály; 12 – kúlové jámy a žlaby; 13 – spálené trámy.

### Fortifikace předhradí

Bylo zkoumáno sérií příčných řezů. Z dochované dokumentace lze poměrně přesně zjistit strukturu fortifikace a způsob konstrukce hradby. Opevnění chránící prostor předhradí bylo složeno z příkopu, bermy, hradby s kamennou plentou a komorami vyplněnými hlínou a z vnitřní strany hradiska bylo dotvářeno a zpevněno soustavou obytných a skladovacích prostor – srubových staveb.



Hrotitý příkop byl široký 7–8 m a hluboký 2,5 m. Sklon stěn příkopu je podle dokumentace 38°. Díky tomu, že dno je v tomto úseku skloněné ve směru svahu, nezanášel se příkop hlínami, ale byl při deštích pravidelně vyplachován. Po zániku opevňovacího systému, kdy byl zanesen destruovanou hradbou, jeho samočistící schopnost vymizela. V zasypaném příkopu byla nalezena část lidské páteře. Na základě podobné situace na úseku C, kde byla na dně příkopu nalezena zavalená kostra ženy (DOSTÁL 1961, 115), můžeme usuzovat, že se jedná o jednoho z obyvatel hradiska nebo útočníka.

Materiál, vytěžený při hloubení příkopu, byl použit na výstavbu umělého šikmého náspu, bermy, o sklonu přibližně 50°, která přispěla ke zvýšení hradby.

Vlastní hradba sestávala z 2 m široké kamenné plenty položené na dřevěných trámech kladených hustě vedle sebe, kolmo na osu valu. Původní rekonstrukce F. Kalouska (1955) nepočítala s kamennou plentou, ale pouze s šikmým hliněným násypem částečně zpevněným kameny. Také rekonstrukce B. Dostála neuvažuje o kamenné plentě, ale o dřevěných srubech z kuláčů, vyplněných hlínou (tzv. gorodni), k nimž byly z vnitřní strany přistaveny obytné sruby (DOSTÁL 1961, 114). Novější kritické zhodnocení a revize dokumentace zjistila, že zde kamenná plenta existovala, ale nebyla rozpoznána a interpretována. Při destrukci se část zřítila do příkopu a část dovnitř. Z vnitřní strany byla zajištěna dřevěnou komorovou konstrukcí, kterou B. Dostál považoval za hlavní opevňovací prvek. Jedná se o čtverec ze sroubených trámů o stranách 1,5 x 1,5 m, vyplněný hlínou a kameny. Trámy byly při výzkumu nacházeny zuhelnatělé nebo zetlelé v hnědých pruzích. Dochované rohové spoje jsou podobné těm, které známe z úseku C (KALOUSEK 1955, 18). Několik dobře zachovaných částí kmenů bylo podrobeno dendrochronologické a paleobotanické analýze.

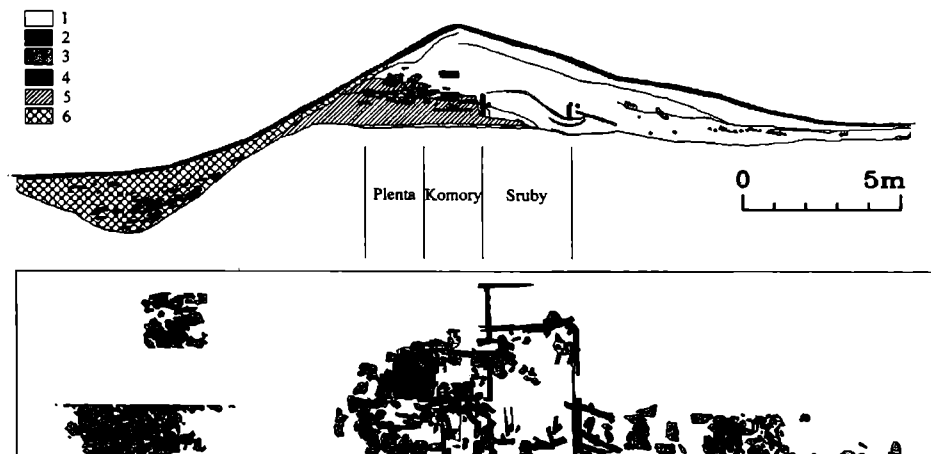
Původní výšku hradby podle obsahu suťových trojúhelníků odhaduji na 4–5 m. Na vrcholu hradby není vyloučena možnost dřevěné palisády, jejíž stopy pochopitelně nebyly zachyceny, nebo kamenné konstrukce z plochých rulových kamenů, které byly nalézány na obou stranách destrukce právě v této vzdálenosti (KALOUSEK 1955, 21).

Komory hradby svou týlní stěnou vytvářely zadní stěnu obytných a skladovacích srubů. Ty byly zpočátku zakryty kamennými pásy destruované hradby a projevovaly se jen jako prostor se zvýšenou intenzitou nálezů. Vnitřní prostor srubů byl porušen recentním ohništěm, které zasahovalo 1,2 m hluboko do vrstev jejich výplně.

Prostor srubů byl vyplněn destrukcí hradby a vlastních stěn a stropu. Při postupném snižování byly nacházeny zuhelnatělé zbytky fošen a trámů pocházející ze stěn srubů. V zásypu se našlo mnoho fragmentů keramiky, kosti domácích zvířat, nástroje a také zlomky žernovů. Z dokumentace je zřejmé, že sondou nebyla zachycena jenom jedna komora, ale nejméně dvě. Stěny byly vystavěny z vodorovně ložených trámů o průměru 12–15 cm a z vnitřní strany hradiska byly podepírány soustavou šikmo do podloží zapuštěných trámů. Zachovaly se až do výše 6 řad, tj. 70 cm vysoko od původního povrchu. Stropy byly z fošen o síle cca 5 cm. Nelze s naprostou jistotou říci, jaké byly podlahy, zda byly z fošen nebo z pouze udusané hlíny. Šířka srubů na příčném profilu z roku 1955 je

je 2,6 m. Možnou délku odhaduji na 2,8 až 3,7 m. Výšku stropu srubu můžeme také jen odhadnout a to minimálně na 2 m.

Prostor před srubem, uvnitř hradiska, byl zajímavý svými nálezy a terénní situací. V těsné blízkosti zde byly (pouze z poloviny) prozkoumány dva zahlobené objekty (objekt 7 a 8), které obsahovaly velké množství strusky a částí železných předmětů. O jejich funkci se můžeme pouze dohadovat, protože neznáme jejich přesný vztah ke srubům a vnitřní zástavbě předhradí.



Obr. 5. Řez vnějším valem. Sonda B. 1 – mazanice; 2 – uhlíkaté dřevo; 3 – kameny; 4 – humusová vrstva; 5 – žlutá hlína; 6 – výplň příkopu.

### Chronologie vnějšího opevnění

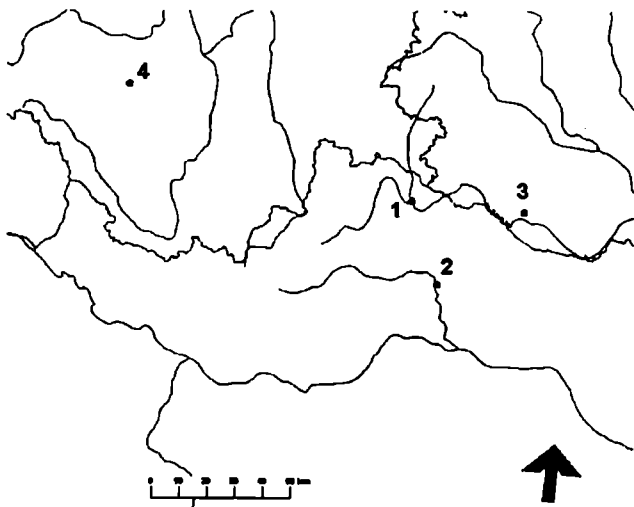
V místech vnějšího opevnění byl výzkumem zjištěn horizont osídlení z pozdní doby bronzové. Jedná se o 10–15 cm širokou vrstvu, která byla sledována na celé ploše sondy B. Existence případného opevnění, hradba, palisáda atd. však nebyla výzkumem prokázána.

Vznik vnějšího opevnění bývá obecně řazen do druhé poloviny 9. století. Z dendrochronologické analýzy dřev získaných přímo z konstrukce hradby víme, že budování vnější hradby začalo nejdříve až po roce 888, tedy v případě že uznáme přesnost výpovědi dendrochronologické analýzy. Toto datum koresponduje se sérií dendrochronologických dat nově získaných z dalších raně středověkých hradisek jako Pražský hrad (DVORSKÁ – BOHÁČOVÁ 1999), Mikulčice-Valy (DVORSKÁ – HEUSSNER – POLÁČEK – WESTPHAL 1999).

Zánik opevnění je datován podle nálezu ze sondy C, kde v příkopu byla nalezena zavalená kostra ženy s inventářem, zařazeným do první poloviny 10. století (KALOUSEK 1955, 22; DOSTÁL 1961, 115). Tím také nelze vyloučit věrohodnost historického záznamu, že Znojmo, jak je v písemných pramenech nazýváno Znojmo-Hradiště, byl zrušen Maďary někdy v letech 949–957 (PESSINA 1677, 231, 238; HAVLÍK 1956, 6; DOSTÁL 1961, 115).

## Stavby v týlu hradby v širším pohledu

Zajímavým elementem raně středověkého opevnění ve Znojmě-Hradišti jsou srubové stavby v týlu hradby. K jejich funkci se již v první stati o výzkumu na lokalitě zmínil F. Kalousek (1955). Díky nálezům obilných zrn, keramiky a řemeslnického náradí víme, že tyto stavby byly sídelními jednotkami. Jejich výskyt není v archeologických nálezech ojedinělý.



Obr. 6. Sledovaná hradiska. 1 – Sand u Raabsu; 2 – Gars/Thunau; 3 – Znojmo-Hradiště; 4 – Němětice.

Z nejbližšího prostoru střední Evropy známe tuto dispozici nejméně ze tří lokalit: Gars/Thunau am Kamp (p.b. Horn), Sand bei Raabs an der Thaya (p.b. Waidhofen) a hradisko u Němětic (okr. Strakonice).

Nejbližší analogií jsou sruby v týlu mladší raně středověké hradby na hradisku Gars/Thunau nad Kampou. Zde byla fortifikace složena z hradby s čelní kamennou plentou, zpevněnou komorovou konstrukcí. Komorová konstrukce byla vyplněna okolním humusem získaným při přípravě terénu pro výstavbu hradby. K těmto komorám z vnitřní strany hradiska přiléhaly obytné stavby, v nichž byla odkryta i ohniště dokládající jejich obytnou funkci (FRIESINGER 1991; SZAMEIT 1998). Novější výzkumy ukazují, že mladší opevnění bylo vystavěno na počátku 90. let 9. století a zaniklo v první polovině 10. století vlivem maďarských nájездů.

Dalším hradiskem s podobným uspořádáním je nedávno objevená a zkoumaná lokalita Sand u Raabsu nad Dyjí. Výzkumy S. Felgenhauer-Schmiedtové ukázaly, že horní severní sídlištní terasa byla zajištěna asi 1,5 m silnou na sucho stavěnou zdí z lámaného kamene. Kameny byly kladeny pravidelně na vnější straně. Podle množství zříceného materiálu lze odhadnout původní výšku zřícené zdi na cca 2,4 m. Před touto zdí směrem k jihu byla 2 m široká berma a 2 m hluboký a 2,4 m široký příkop. Přímo u vnitřní strany zdi se po celé délce nacházely dřevěné domky. V nich byly odkryty pece, keramika a zvířecí kosti (FELGEN-

HAUER-SCHMIEDT 2001, 90). Získané nálezy z výzkumu pomohly datovat vznik toto hradiska na počátek 10. století. Dataci podporují i další nálezy spadající do tohoto století (litá bronzová záušnice a fragment bronzového náramku). Areál zanikl požárem, přičemž nálezy kosočtverečných hrotů šípů naznačují napadení starými Maďary. K tomu podle rostlinných zbytků mělo dojít nejspíše v srpnu (FELGENHAUER-SCHMIDT 2001, 103).

Z jižních Čech známe podobné uspořádání z lokality Hradec u Němčic. Zde byly při výzkumu výšinného velmožského sídla zjištěny objekty přimykající se těsně k opevnění. Vzhledem k tomu, že intenzivní zemědělská činnost silně narušila archeologickou situaci, nemáme jasnou představu o vztahu opevnění a objektů. Hradisko zaniklo v průběhu 10. století, snad kolem jeho poloviny. Dokladem jsou nálezy rombických hrotů šípů náležející starým Maďarům nebo Bavorům (LUTOVSKÝ 2001).

Konstrukce opevnění velkomoravského hradiska ve Znojmě-Hradišti není ojedinělá, jak jsme se přesvědčili na uvedených případech. Pomineme-li hradisko v Němčicích, které je příliš daleko a vztah opevnění a sídleních jednotek nejasný, musí nás upoutat regionální a konstrukční příbuznost opevnění Znojma-Hradiště a hradisek Gars am Kamp a Sand bei Raabs. Všechna tři hradiska se nacházejí na komunikacích směřující z Podunají do České kotliny. Vymezená oblast je známá výskytem grafitu, který se jako příměs v keramické hmotě vyskytuje na lokalitách ve velmi hojné míře a v porovnání s lokalitami v Pomoraví poměrně brzy. Lze předpokládat jejich těsnou příbuznost, která byla dána oblastí, ale možná i „kmenovou“ příslušností.

V každém případě nemůžeme říci, že opevnění Znojma-Hradiště známe beze zbytku. Stále nebyly zpracovány některé řezy a doposud nebyl zpracován materiál získaný při výzkumu. To bude další krok k poznání velkomoravského osídlení Znojma-Hradiště.

## LITERATURA

- DOSTÁL, B. 1958: Archeologický výzkum ve Znojmě-Hradišti v roce 1957, Podyjí 1, 81–84.  
 DOSTÁL, B. 1959: Značky na slovanské keramice ze Znojma-Hradiště, Podyjí 2, 144–148.  
 DOSTÁL, B. 1961: Velkomoravské Znojensko ve světle archeologických nálezů, SPFFBU E 6, 97–126.  
 DOSTÁL, B. 1968: Spätburgwallzeitliche und neuzeitliche Grabstätte in Znojmo-Hradiště, SPFFBU E 13, 7–66.  
 DOSTÁL, B. – LORENCOVÁ A. 1969: Grabstätte in Znojmo-Hradiště. Brno.  
 DVORSKÁ, J. – BOHÁČOVÁ, I. 1999: Das historische Holz im Kontext der archäologischen Untersuchungen der Prager Burg. In: POLÁČEK, L. – DVORSKÁ, J. (Hrsg): Probleme der mitteleuropäischen Dendrochronologie und Naturwissenschaftliche Beiträge zur Talaue der March. Brno, 55–67.  
 DVORSKÁ, J. – HEUSSNER, U. – POLÁČEK, L. – WESTPHAL, T. 1999: Zum Stand der Dendrochronologie in Mikulčice. In: POLÁČEK, L. – DVORSKÁ, J. (Hrsg): Probleme der mitteleuropäischen Dendrochronologie und Naturwissenschaftliche Beiträge zur Talaue der March. Brno, 69–78.  
 FELGENHAUER-SCHMIDT, S. 2001: Der Burg auf der Flur Sand bei Raabs an der Thaya. In: GALUŠKA, L. – KOUŘIL, P. – MĚŘÍNSKÝ, Z. (Red.) 2001: Velká Morava mezi východem a západem. Brno, 85–105.

- GEISLER, M. – PROCHÁZKA, R. 1989: Průzkum valů Hradiště ve Znojmě, PV 1986, 55.
- HAVLÍK, L. 1955: Znojenské hradiště sv. Hypolita, VVM X-XI, 133–138, 3–10, 59–61, 107–109.
- HAVLÍK, L. 1956: Znojmo, z minulosti města a jeho památek. Brno.
- JAN, L. 1997: Několik poznámek k nejstarší církevní organizaci na Znojemsku, ČMM CXVI, 39–51.
- KALOUSEK, F. 1955: Velkomoravské hradisko ve Znojmě-Hradišti na Moravě, SPFFBU C 2, 9–30.
- KLÍMA, B. 1999: Hradiště sv. Hypolita ve Znojmě. Deset let archeologických výzkumů velkomoravského centra (1986–1995), Sborník prací PdF MU, ř. společenských věd č. 17, 3–65.
- KLÍMA, B. 2001: Nové významné objevy archeologické expedice Pedagogické fakulty MU ve Znojmě-Hradišti, Univerzitní noviny MU č. 3/2001, 27–31.
- KOZEL, J. 1955: Výzkum slovanského hradiště ve Znojmě-Hradišti, VVM X, 114–115.
- LUTOVSKÝ, M. 2001: Mezi Bavorskem a Velkou Moravou, jižní Čechy v 9. století. In: GALUŠKA, L. – KOUŘIL, P. – MĚŘÍNSKÝ, Z. (Red.) 2001: Velká Morava mezi východem a západem. Brno, 267–274.
- MĚŘÍNSKÝ, Z. 1986: Morava v 10. století ve světle archeologických nálezů, PA LXXVII, 18–80.
- PALLIARDI, J. 1891: Přehledný výsledek mého letošního bádání archeologického, ČVMSO VIII, 159–160.
- PALLIARDI, J. 1892: Dra. Martina Kříže spis "Kůlna a Kostelík", ČVMSO IX, 71–73.
- PALLIARDI, J. 1904: Přehled předhistorických nálezů. In: Vlastivěda moravská II. Místopis. Znojemský okres. Brno, 13–16.
- PEŘINKA, F. V. 1904: Vlastivěda moravská II. Místopis, Znojemský okres. Brno.
- PESSINA, T. 1677: Mars Moravicus. Pragae.
- PODBORSKÝ, V. 1970: Mähren in der Spätbronzezeit und an der Schwelle der Eisenzeit. Brno.
- PROCHÁZKA, R. 1990: Charakteristika opevňovacích konstrukcí předvelkomoravských a velkomoravských hradišť na Moravě. In: Právěké a slovanské osídlení Moravy. Sborník k 80. narozeninám Josefa Poulíka, Brno, 288–306.
- ŘÍHOVSKÝ, J. 1964: Mohylové nálezy ze Znojma-Hradiště, PV 1964, 36, tab. 3:B.
- SKUTIL, J. 1941: Moravské prehistorické výkopy a nálezy Oddělení moravského pravěku Zemského muzea 1933–1936, ZMLM NF 1, 139–195, obr. 1–32, tab. I-IV.
- SÝKORA, J. 1954: Výzkumy staroslovanského hradiska ve Znojmě, Naše Vlast, 165–166.
- SÝKORA, J. – BOUDNÝ, K. 1949: Archeologické výzkumy na staroslovanském hradišti ve Znojmě-Hradišti v roce 1949, ZDV II, 210–217.
- SZAMEIT, E. 1998: Zum frühmittelalterlichen Burgwall von Gars/Thunau. Bemerkungen zu den Fortifikationsresten und der Innenbebauung. Ein Vorbericht. In: HENNING, J. – RUTTKAY, A.T. (Hrsg.): Frühmittelalterlicher Burgenbau in Mittel- und Osteuropa. Bonn, 71–78.
- ŠIKULOVÁ, V. 1958: Moravská pohřebiště z mladší doby hradištní, PVM 1, 88–163.
- TEJRAL, J. 1985: Naše země a římské Podunají na počátku doby stěhování národů, PA 76, 308–397.
- TEJRAL, J. 1993: Za dob velkého neklidu. In: PODBORSKÝ, V. (Red.), Právěké dějiny Moravy. Brno, 471–503.
- VILDOMEČ, F. 1931: Soupis prehistorických nálezů ze Znojemska, HP 8, 3–11.
- WOLNY, T. G. 1837: Die Markgrafschaft Mähren. III. Brno.

## BEFESTIGUNG DES GROSSMÄHRISCHEN BURGWALL IN ZNOJMO-HRADIŠTĚ UND SEINE BEZIEHUNG ZUR UMLIEGENDEN LOKALITÄTEN

Die Erforschung des Großmährischen Burgwall in Znojmo-Hradiště in den Jahren von 1949- bis 1957 ist bisher nicht komplett aufgearbeitet worden. In dieser Studie beschäftige ich mich mit der Befestigung des Burgwalls. Aufgrund der Dokumentation der genannten Ausgrabungen und der neuen Erforschungen von B. Klimas wissen wir, daß sowohl die Burg als auch die Vorburg befestigt war. Die Konstruktion der Befestigung ist in beiden Fälle gleich. Es handelt sich um einen in den anstehenden Fels eingetieften Graben, eine Mauer mit Kammerkonstruktion und steinerner Blendfassade an der Front und bewohnte Blockhäuser, die organisch mit Befestigung verbunden

sind. Die Anfänge des Aufbaus der Befestigung kann man aufgrund der dendrochronologischen Analyse des verkohlten Holzes in das letzten viertel des 9. Jahrhundert datieren.

Analogien zur Befestigung in Znojmo-Hradiště finden wir bei gleichzeitigen Burgwällen wie Gars/Thunau und Saand bei Raabs. Wie auch diese Burganlagen wurde Znojmo-Hradiště gegen die Mitte des 10. Jahrhunderts durch die Ungarn zerstört.

