

Urminský, Jozef

Halštatské mohylové pohrebisko v Bielom Kostole

Sborník prací Filozofické fakulty brněnské univerzity. M, Řada archeologická. 2001, vol. 50, iss. M6, pp. [77]-91

ISBN 80-210-2745-2

ISSN 1211-6327

Stable URL (handle): <https://hdl.handle.net/11222.digilib/113693>

Access Date: 27. 11. 2024

Version: 20220831

Terms of use: Digital Library of the Faculty of Arts, Masaryk University provides access to digitized documents strictly for personal use, unless otherwise specified.

JOZEF URMINSKÝ

HALŠTATSKÉ MOHYLOVÉ POHREBISKO V BIELOM KOSTOLE

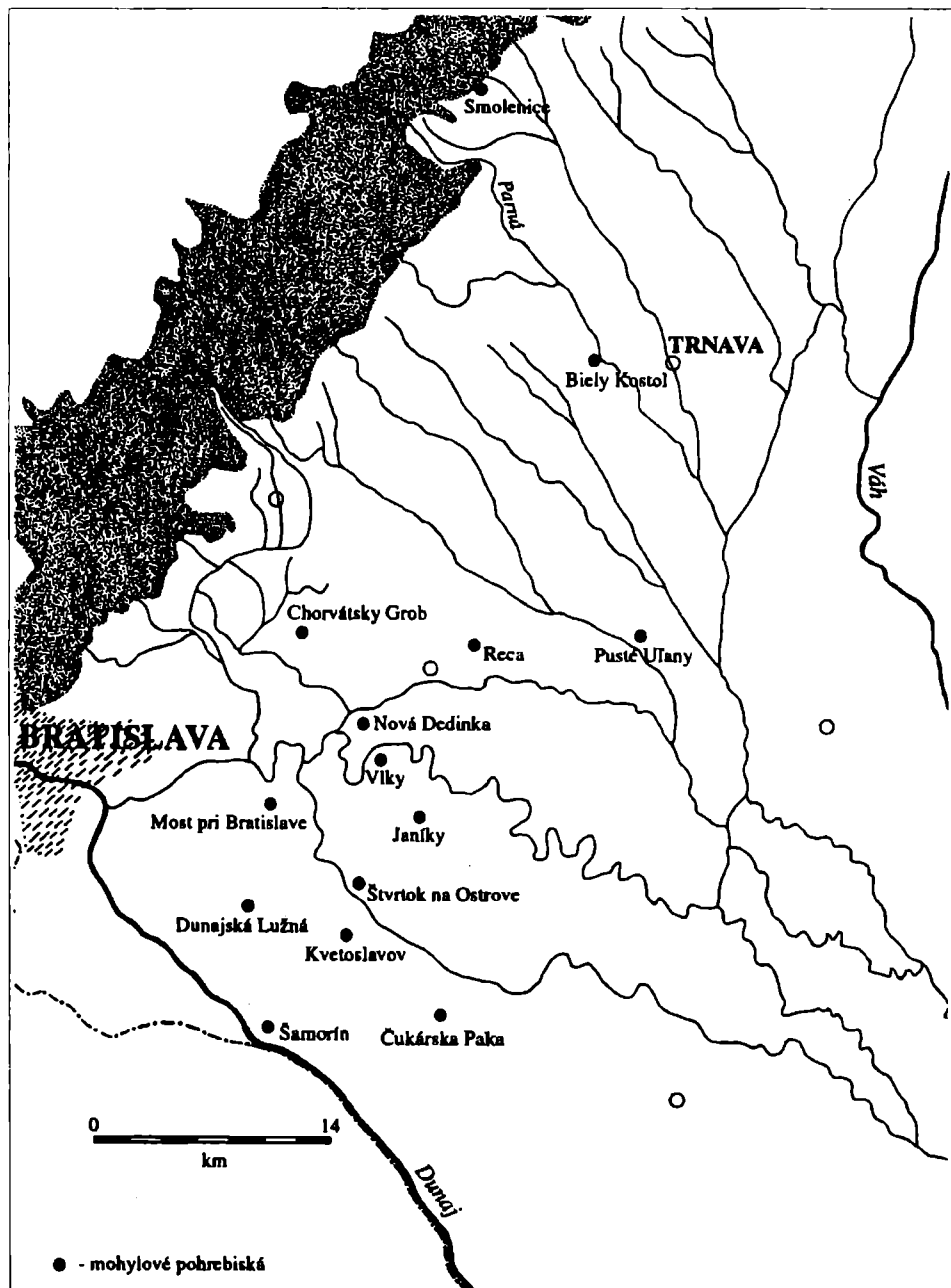
Úvod

Svet zhmotnených myšlienok pretrváva v čase a je našim svetom ako i svetom minulých generácií. Či už predmety alebo stavby, všetky sú samy osebe autentickými zhmotnenými myšlienkami. Mnohé v dôsledku času zanikajú, no viaceré sa takmer nemenia a pretrvávajú na zemi ako dôkaz svojrázneho prejavu ľudského myslenia. Do týchto zhmotnených myšlienok minulých generácií sa neustále snažíme vkladať naše myšlienky, snažiac sa pochopiť ich význam, funkciu, či symbol. Tá zdanlivá márna snaha v otázke pochopenia bytia dávnych kultúr prináša aj svoje plody. Sú vyjadrené v schopnosti popísať a analyzovať konkrétny predmet alebo situáciu. Avšak v otázke objasnenia symboliky, významu niet víťaza. Pre vedu sú typické a prirodzené odpovede ukončené tromi bodkami zvýrazňujúcimi otvorenú myšlienku. Ak by sme každú z týchto bodiek považovali za jeden krok k poznaniu, tak potom každý nový objav neprináša v konečnom dôsledku odpoveď, ale je len jedným krokom k odpovedi.

V podobnom ideovom kontexte sa odvíjalo aj objavenie a výskum halštatských mohýl na juhozápadnom Slovensku. V období po roku 750 až do polovice 6. storočia pred n.l. sa územie severne od Dunaja a západne od rieky Váh stalo severovýchodným areálom kalenderberskej kultúry východohalštatského okruhu. Na juhozápadnom Slovensku sú nálezy tejto kultúry prezentované pamiatkami, medzi ktoré patria hradiská Bratislava – Devín, Smolenice – Molpír, mohylníky v Dunajskej Lužnej, Janíkoch a viaceré ďalšie, ako aj nížinné osady v Bratislave – Vajnorochoch, Ivanke pri Dunaji, či ploché žiarové pohrebiská (Špačince). Počet registrovaných lokalít z tohto obdobia je v súčasnosti pomerne vysoký, avšak do popredia vystupujú práve monumentálne pamiatky typu hradísk a tzv. kniežacích mohýl. Najmä výskum halštatských mohylových pohrebísk na Slovensku zaznamenal za posledných 50 rokov významný posun. Kľúčovou lokalitou pre juhozápadné Slovensko sa stali Nové Košariská (dnes miestna časť Dunajskej Lužnej – okres Senec), skúmané v rokoch 1960 – 1967

M. Pichlerovou (PICHLEROVÁ 1969). V rovnakom období započal svoj archeologický výskum aj M. Dušek na ústrednom halštatskom hradisku v Smoleniciach na jednom z malokarpatských vrchov nazývanom Molpír. Výsledky systematického výskumu molpírskeho hradiska, ktorý prebiehal v rokoch 1963 – 71, zreteľne poukázali na kontrast života v nížinných agrárnych osadách a na centrálnych hradoch, kde sa sústredila hospodárska i politická moc nad veľkým územím juhozápadného Slovenska (DUŠEK 1974). Už počas výskumu oboch lokalít, pohrebiska v Nových Košariskách ako aj hradiska v Smoleniciach, vyvstala otázka vzájomného vzťahu medzi mohylovými pohrebiskami a sídliskami. K pohrebiskám tohoto typu totiž chýbalo adekvátne hradisko a naopak. Ukázalo sa však, že bude zrejme len otázkou času, kedy dôjde k objasneniu tohoto problému a podarí sa aspoň hypoteticky vysvetliť pomerne veľkú vzdialenosť medzi ústrednými sídlami a hrobmi halštatských kniežat. V prípade ústredného hradiska v Smoleniciach sa črtala istá možnosť v dávnejšom objave, ktorý sa podaril v roku 1890 a 1895 F. Šándorfimu. Mohyla s kamenným obložením a priemerom 20 metrov, ktorá bola súčasťou staršieho stredobronzového mohylníka, obsahovala typické mladohalštatské pamiatky, t.j. 14 celých nádob, spolonené telo zomrelého, uložené v nádobe spolu s bronzovým náramkom, časťou železnej reťaze, hrotom šípu a čepeľou noža (SÁNDORFI 1896). Bol to však jediný halštatský hrob pod mohylou objavený v blízkosti hradiska. Zhruba 20 km južne od Smoleníc v Reci (okr. Galanta) sa v roku 1954 a 1955 skúmalo porušené halštatské mohylové pohrebisko. Z deviatich mohýl bolo preskúmaných päť (CHROPOVSKÝ 1955).

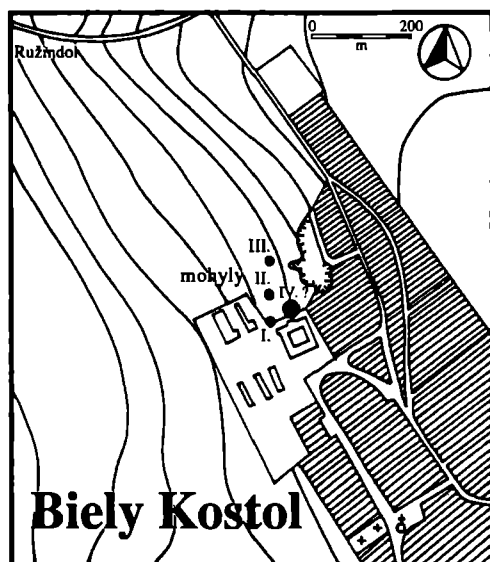
Mapa halštatských mohylových pohrebísk sa na juhozápadnom Slovensku napokon po spomínaných výskumoch v Dunajskej Lužnej, Chorvátskom Grobe a neskôr v Novej Dedinke a Janíkoch (STUDENÍKOVÁ 1994; 1995) značne rozrástla, pričom nápadná bola koncentrácia týchto pamiatok v okolí riek Dunaj a Malý Dunaj (obr. 1). Charakterizovali ich zväčša zoskupenia menších a väčších mohýl v počte 2 až 9, no objavili sa aj solitéry. Pôvodná výška mohýl kolísala od 200 až po 650 cm s celkovým priemerom od 20 do 30 m, ojedinele až 40 m. Ešte aj v súčasnosti je výška niektorých mohýl z tohoto obdobia značná. Mohyla VI z Dunajskej Lužnej mala pred výskumom 460 cm. Rozmerové údaje nám teda dávajú aj priamu odpoveď na otázku, prečo je najviac mohylníkov práve v Podunajskej nížine. V oblasti s minimálnymi výškovými rozdielmi sú tieto pamiatky takmer neprehliadnuteľné, zatiaľ čo v zvlnenej krajine trnavskej sprašovej tabule, oddávna využívanej na poľnohospodárske účely je ich vyhľadávanie komplikovanejšie. Azda aj to jeden z dôvodov, prečo v okolí Smoleníc nie sú známe takéto pohrebiská. Ukázkovým príkladom z tejto oblasti je halštatské mohylové pohrebisko v Bielom Kostole, objavené a čiastočne preskúmané v roku 1999. Toto pohrebisko patrí k najsevernejším kalenderberským mohylníkom, pričom jeho význam nám vzrastie, ak dáme do pozornosti relatívne malú vzdialenosť k ústrednému hradisku na Molpíre, ako aj k plochému halštatskému žiarovému pohrebisku v neďalekých Špačiniach.



Obr. 1. Rozšírenie halštatských mohylových pohrebísk na juhozápadnom Slovensku.

Geografia skúmaného územia

Obec Biely Kostol leží 4 km západne od Trnavy a 40 km severovýchodne od Bratislavy, v centrálnej zóne Trnavskej pahorkatiny. Nadmorská výška v intraviláne obce kolíše od 144 do 168 metrov n/m. Príslahlé územie tvoria mladotretóhorne uloženiny prekryté sprašou (VLASTIVEDNÝ 1977, 164). Obec sa z veľkej časti rozprestiera na ľavobrežnej terase potoka Parná, čiastočne potom v jej inundácii. Parná tu preteká plytkou no pomerne širokou dolinou, v ktorej stráca rýchlosť, v dôsledku čoho sa v minulosti časť územia východne od obce premenila na močaristú oblasť. Jej 39 km dlhý vodný tok spája celú nížinnú krajinu trnavskej pahorkatiny s pohorím Malé Karpaty (ŠIMONČIČ et al. 1988, 19). Parná pramení v tzv. Plaveckom krasi na východných svahoch Malých Karpát a pri obci Majcichov sa spolu s paralelne tečúcou riečkou Trnávku vlieva do Dudváhu. V tejto súvislosti stojí za zmienku názov potoka, ktorý nie je doposiaľ spoľahlivo lingvisticky vysvetlený. V prípade označenia Parná sa síce uvádza, že by mohlo ísť pôvodne o slovanský názov odvodený od prídavného mena parný (teda voda, z ktorej vychádza para), avšak viacerí bádatelia o tom pochybujú (VARSIK 1990, 28). V okolí sa totiž zachovali názvy s typickou príponou –ava, ktorá je vlastná tak pre Slovanov ako aj pre Germánov. Parná je však už v roku 1244 označovaná svojim terajším menom (aqua Parna). Spoluhláska –p s významom voda vychádza zo starého indoeurópskeho základu, ale už v ére Keltov postupne zaniká a u Germánov sa mení na spoluhlásku –f (ERHART 1993, 379). Preto pomenovanie Parnej je najskôr predslovanského a pred germánskeho pôvodu, podobne ako aj iné rieky v okolí, či už máme na mysli Váh, Dudváh alebo Blavu. Rieky prameniace v pohorí Malé Karpaty a prechádzajúce severným okrajom Podunajskej nížiny, ako sa zdá, mali v istých obdobiach praveku okrem praktického – existenčného i symbolický význam. Malokarpatské pohorie výrazne prevyšujúce Dolné Považie s výškovým rozdielom presahujúcim 550 metrov, má na niektorých miestach krasový charakter. Patrí sem napríklad už spomínaný Plavecký (jaskyne Dzeravá skala, Tmavá skala) alebo Smolenický kras (jaskyne Havrania skala, Driny). Krasové územia a zvlášť jaskyne mali v nadstavbovej sfére praveku špecifické postavenie, nevynímajúc halštát. Tento jav je doložený už v dobe bronzovej na viacerých slovenských lokalitách, pre dobu halštatskú je typickým príkladom legendárna jaskyňa Býčí skála v Moravskom krasi. V súlade s týmto poznatkom preto nie je zanedbateľnou skutočnosť, že aj samotný vrch Molpír má krasový charakter prezentovaný krasovým hrebeňom nazývaným Skalky a tri nižšie položené pramene, indikujúce podzemné priestory pod Molpírom (JASTRABÍK 1975, 250). Všetky horeuvedené skutočnosti zohrávali pri výbere osídlenia dôležitú úlohu. S ohľadom na ďalší fakt, že územie Dolného Považia je dobre kontrolovateľné z viacerých vyvýšených miest po oboch stranách Váhu, môžeme považovať celú túto oblasť za strategicky i hospodársky mimoriadne výhodnú.



Obr. 2. Biely Kostol, okr. Tmava. Mapa skúmanej lokality s vyznačenými polohami mohýl.

Biely Kostol – výskum

Praveké osídlenie v povodí Parnej pri obci Biely Kostol sa najviac koncentruje v miestnej časti Medziháj – Spodky ležiacej na ľavej strane Parnej asi 2 km severozápadne od obce. Takmer v celej línii pozdĺž potoka sa nachádzajú archeologické náleziská prevažne z mladšej doby kamennej, doby bronzovej a doby rímskej. Vzhľadom na malý kataster Bieleho Kostola, ktorý je v podstate identický so súčasným intravilánom, obmedzíme sa len na polohu Medziháj – Za kaštieľom (obr. 2). Zriadením tehelne v tejto časti obce, bolo v minulosti porušené sídlisko kultúry s lineárnou keramikou a pohrebisko, pravdepodobne zo staršej doby bronzovej. O kalenderberskom mohylníku, rozprestierajúcom sa v tesnej blízkosti tehelne sa až do roku 1999 nevedelo. Napriek tomu však v kartotéke archeologického ústavu figurovala zmienka o mohýlách z nezisteného obdobia, nachádzajúcich sa v starej tehelni (ŠIMONČIČ 1998, 361). Nemožno dnes s určitosťou povedať, či boli v spomínanej tehelni niektoré z mohýl zničené skoršou ťažbou hliny, alebo sa zmienka vzťahuje na nepreskúmané mohyly vedľa hliniska.

Na lokalitu opätovne narazil v roku 1999 amatérsky archeológ Ľuboš Čečotka z Bieleho Kostola a následne na svoj objav upozornil Západoslovenské múzeum v Tmave. Zozbierané nálezy červeno maľovanej a nekvalitne vypálenej keramiky so striebristo tuhovanou výzdobou napovedali, že by mohlo ísť o rozoranú halštatskú mohylu. Počas obhliadky lokality v mesiaci jún toho istého roku sa podarilo v teréne identifikovať tri za sebou stojace mohylové útvary s celkovými priermi od 20 do 30 m. Ďalšiu vyvýšeninu situovanú bokom od severojužnej línie sme s otáznikom označili ako mohyla IV.

Mohyly sa nachádzajú na vysokej terase potoka Parná v nadmorskej výške 160 m, pričom koryto potoka, vzdialené od lokality 600 m, leží vo výške 145 m n/m. Sto metrov západne od mohylníka sa črtala výrazná pozdĺžna depresia materiálovej jamy a necelých 50 metrov na východ sa nachádzal pozostatok hliniska starej tehelne. Povrchovým zberom bolo identifikované už spomínané sídlisko z mladšej doby kamennej a na jednej z vyvýšení, označenej ako mohyla I., sme našli orbou rozvlečenú halštatskú keramiku s červeným maľovaným povrchom a grafitovou výzdobou. Zo všetkých troch mohýl bola mohyla I. najviac porušená orbou. Navyše jej vrchnú korunu v minulosti splanírovali a približne v strede postavili oplotenie pre miestne poľnohospodárske družstvo. Celá južná a juhozápadná strana lokality je žiaľ pre výskum nedostupná, a preto zostáva otvorenou otázka, či mohylník netvorilo viac objektov. Môžeme sa iba domnievať, že stavebníci letného sídla trnavských jezuitov, postaveného v roku 1719 v tesnej blízkosti mohýl, rešpektovali výrazné vyvýšeniny a z praktických dôvodov stavbu situovali na rovnejší terén.

V auguste roku 1999 uskutočnilo Západoslovenské múzeum opätovnú obhliadku lokality s cieľom vykonať na najviac porušenom mieste záchranný výskum. V roku 2000 sa uskutočnilo zameranie mohylníka a jeho letecké nasnímkovanie, ktoré na základe porastových príznakov potvrdilo naše predpoklady. Jednotlivé objekty mohylníka sme preto mohli zhodnotiť nasledovne.

Mohyla I.

Je najjužnejšou mohylou, má celkový priemer 30 metrov a výšku 135 centimetrov. Jej povrch bol neskôr splanírovaný, čo preukázal aj archeologický výskum. Po orbe bol voľným okom čitateľný, mohyla obopínajúci sprašový prstenec s priemerom 25 metrov (pravdepodobný pôvodný jej priemer). Zhruba z polovice je mohyla v areáli bývalého družstva a z tejto strany nie je priamo ohrozená poľnohospodárskou činnosťou.

Mohyla II.

Vrchol tejto stredovej mohyly je od mohyly I. vzdialený 65,5 m. Jej priemer je 25 metrov a výška 120 cm. Rovnako ju obopínal prstenec zo spraše s priemerom 20 metrov. Na rozdiel od mohyly I. sa na jej povrchu nenachádzali žiadne nálezy, hoci mohyla je poľnohospodársky obrábaná.

Mohyla III.

Najsevernejšia a zároveň najmenšia mohyla má priemer 20 metrov a celkovú výšku 100 cm. Jej vzdialenosť od vrcholu mohyly II. je 69,5 m. Na úpätí ako aj v okolí sa našlo väčšie množstvo keramiky kultúry s mladou lineárnou keramikou. Obopínal ju sprašový prstenec s priemerom 15 metrov.

Mohyla IV.

Hypotetická mohyla na prvý pohľad pôsobí ako vyvýšenia s výrazným prevýšením, čo je však čiastočne spôsobené materiálou jamou situovanou pod jej úpäťm. Ak by išlo o mohylu, jej priemer by mohol byť až 40 metrov, avšak jedna jej časť sa z polovice nachádza v areáli bývalého družstva. Navyše po orbe sa neobjavil typický sprašový prstenec a ani na leteckých snímkach sa objekt neprejavoval ako mohyla.

Nálezová situácia

Záchranný výskum sa realizoval na vyvýšenine č. I. Sondu sme situovali excentricky od stredu mohyly, na miesto s najväčšou koncentráciou keramiky. Sonda mala tvar lomeného písmena S s najdlhším rozmerom 250 cm a so stredovou šírkou 160 cm. Do hĺbky 28 cm sa v preorávanej vrstve nachádzali úlomky halštatskej maľovanej keramiky. Pod ňou sa črtala neporušená nálezová situácia, ktorú sme neskôr interpretovali ako dno hrobovej komory. Dno sa nachádzalo v hĺbke 48 cm.

Teleso mohyly tvorila drevená hrobová komora, vybudovaná na úrovni vtedajšieho terénu. Dnom bola drevená dlážka, vytvorená z vedľa seba uložených 13 až 15 cm širokých a 2,5 cm hrubých dosák. Stopy dlážky boli dobre čitateľné, avšak úlomky spráchniveného dreva sa pri obnažení rozpadávali. Vo vzájomnom rozostupe 120 cm boli osadené dve kolové jamy, vyplnené spráchnivenou drevnou hmotou. Koly z opracovanej guľatiny mali priemer 13 cm a boli zapustené do hĺbky 25 cm. Keďže sme hrobovú komoru neodokryli celú, ale len jej stredovú časť, predpokladáme, že zachované koly sú najskôr stredovými piliermi zrubovej konštrukcie. Na dlážke bolo rovnomerne vedľa seba uložených zhruba 19 nádob (určenie presného počtu sťažoval fakt, že komora bola rozoraná), ďalšie dve menšie boli vložené do veľkých hrncov. Celý keramický inventár hrobu bol rozbitý, avšak z veľkej časti rekonštruovateľný. Menšie nádoby boli kompletne, z veľkých amforovitých s vysokými kónickými hrdlami sa zachovali len spodné časti, pretože vrchy boli rozorané a nachádzali sa v zlomkoch roztrúsené po okolí.

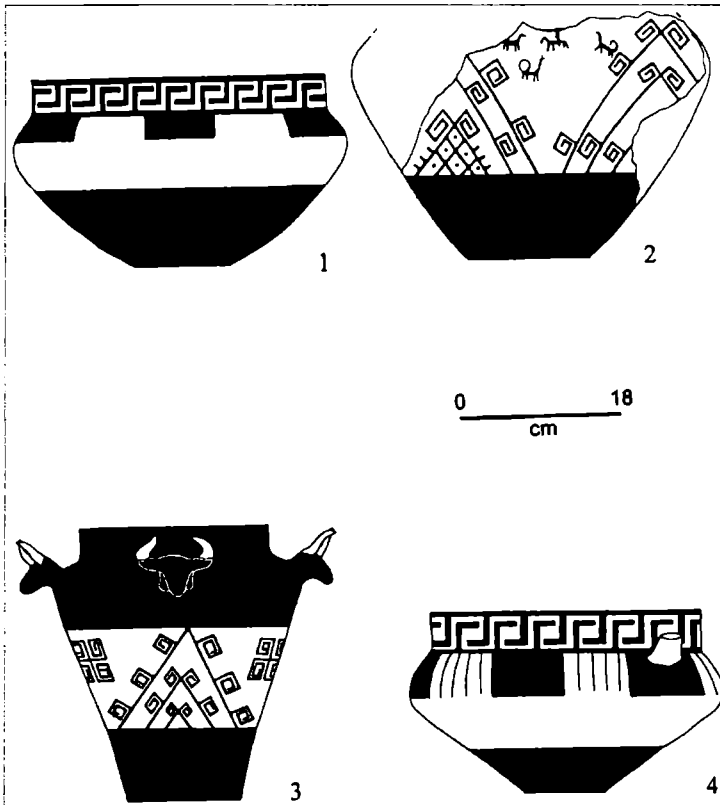
Nálezy

Prevažnú väčšinu nálezov tvorila keramika, v malom počte potom úlomky zvieracích kostí v nádobách a časti drevenej konštrukcie hrobovej komory. Vyzdvihnutý materiál predstavuje pravdepodobne iba časť keramického inventáru mohyly. V nepreskúmanom priestore možno očakávať ďalšie keramické i kovové nálezy včítane samotného žiarového hrobu. Podľa tvaru a výzdoby nádob boli v hrobe zastúpené tieto keramické skupiny:

1. Amforovité nádoby

Nachádzali sa v hrobe v troch exemplároch, avšak ani jedna nebola kompletne. Dve amforovité nádoby boli na povrchu červeno maľované s grafitovou výzdobou, pričom na jednej bola uplatnená aj výzdoba znázorňujúca skupinu zvierat (dve z nich môžeme s určitosťou považovať za kone, na jednom koni je vyobrazený jazdec, obr. 3:2). Z druhej amforovitej nádoby sa vzhľadom na porušenú situáciu zachovala len spodná časť a fragment hrdla. Vo výzdobe, v tvare i veľkosti sú si obe amfory podobné. U druhej amfory je však ťažšie čitateľná výzdoba. O charaktere jej výzdoby nám čiastočne vypovedá fragment vysokého kónického hrdla s vodorovne von vyhnutým okrajom (obr. 6:1). Na červenom podklade vystupuje grafitová výzdoba pozostávajúca z trojuholníkov, z ktorých na ramenách ako aj na vrcholoch vystupujú lomené špirály. Tento klasický výzdobný prvok objavujúci sa v rôznych obmenách v širokom halštatskom teri-

tóriu sa v Bielom Kostole nachádzal na viacerých typoch nádob. Najčastejšie však bol zastúpený na amforovitých tvaroch, kde tvoril ústredný motív. Táto geometrická výzdoba, tak ako je to vidieť aj na nádobe z Bieleho Kostola, mala zároveň deliacu funkciu. Voľné medzipolia boli využité na figurálne stvárnenie rozličných scén spojených s pohrebným obradom, alebo na iné symboly (motívy stromu, slnka, triquetra a i.), ktoré sa aj napriek svojej značnej štylizácii prihovárali ľuďom halštatskej doby jasnou rečou (STUDENÍKOVÁ 2000, 210). Tretia amforovitá nádoba bola celá čierna a jej kovový lesk dotváral široký grafitový pás na vydutí. Amfora sa zachovala do výšky 29 cm, t.j. do miesta, kde na ňu ostro dosadalo kónické hrdlo. Tvarovo vychádzajú oba typy amforovitých nádob zo zásobnicových tvarov, stavané sú však viac do výšky. Majú úzke dno, širokú zaoblenú vydutinu a ostro nasadené vysoké kónické hrdlo (PICHLEROVÁ 1969, 151).



Obr. 3. Biely Kostol, okr. Trnava. Maľovaná keramika z mohyly I.

2. Kratérovité nádoby

Vychádzajúc z triedenia M. Pichlerovej (PICHLEROVÁ 1969, 155 – 156) a z predpokladu, že tieto typy je možné očakávať v prevedení s nôžkou alebo

bez nej, spadajú dve nádoby z Bieleho Kostola (obr. 3:1, 4) do tejto skupiny. Ide o typ B1, čiže o nádoby s červeno maľovaným povrchom obohatené plastickými alebo grafickými prvkami. Charakterizuje ich baňaté alebo plytkejšie miskovité telo s krátkym valcovitým rovno ukončeným hrdlom. Ani jednu z dvoch kráterovitých nádob nebolo možné kompletne zložiť, ale už počas ich vyberania z mohyly bolo zrejmé, že minimálne na jednej sa nachádzala plastická zoomorfna aplikácia v podobe býčej hlavy, vychádzajúcej z vydutia nádoby (obr. 3:4). Obe nádoby boli na vydutí obohatené širokými, plytkými žliabkami, prekrytými striedajúcimi sa červeno – čiernymi pásmi. Hrdlá boli po celom obvode zdobené meandrom. Z vnútornej strany sa nenachádzala žiadna výzdoba, iba v prípade nádoby so zlomeným plastickým výčnelkom, nachádzal sa z vnútornej i z vonkajšej strany hrdla rovnaký výzdobný motív.

3. Situly

Hrob obsahoval aj tri situlové nádoby. Dve z nich boli čierne, na povrchu tuhované.

Tretia na červeno maľovaná, mala grafitovú výzdobu obohatenú býčimi protómami.

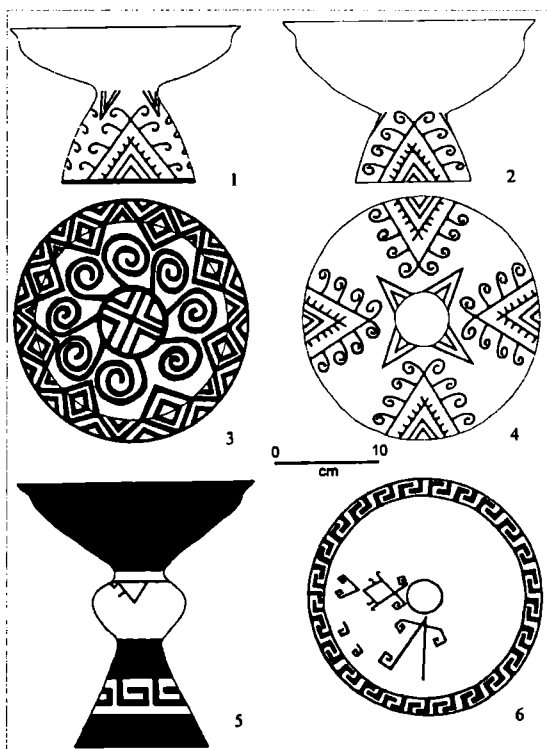
Býčie protómy ako jediný plastický prvok vystupujú v mohyle č. I v Bielom Kostole. Hlavy býkov pritom museli byť aplikované na viacerých nádobách, pretože počet ulomených rohov a fragmentov hlavičiek nájdených v zásype vypovedá najmenej o ďalších piatich býčích protómoch. Býčie hlavy s krátkym krkom na situle vystupovali z rozhrania hrdla a vydutia v počte minimálne tri kusy (obr. 3:3). Hlavičky mali striebřistý tuhovaný lesk, rohy boli zámerne ponechané v červenom prevedení. V stredovom červenom poli sa nachádzali tri do seba vložené trojuholníky s lomenými špirálami. Po bokoch do priestoru vystupovala meandrová svastika. Najbližšiu analógiu k uvedenej nádobe nachádzame v známej situle z mohyly č. I. v Dunajskej Lužnej (PICHLETOVÁ 1969, Tab. VI). Tvarovo i výzdobne je síce odlišná, ale v jadre zachovávajú obe rovnaký princíp. Zdobia ich býčie protómy a jeden červený stredový pás. Aj tu sa prejavila lokálna odlišnosť v prevedení, poznačená hrnciarovým rukopisom. Jej hlavným poslaním však bol symbol ako taký, a ten bol ako sa zdá, naplnený. Tento typ situly sa v Dunajskej Lužnej našiel len v jednej mohyle, ktorá časovo spadá do stupňa HC₂, resp. na začiatok stupňa HD₁. Ďalšie dve situlové nádoby boli už len v čiernom prevedení s lesklým grafitovým povrchom. V jednom prípade išlo o typ štíhlejšej nízkej situly (obr. 6:8), v druhom prípade o stlačenú širokú formu s ostro nasadeným nízkym hrdlom.

4. Misky

4a. Misky na dutej nôžke

Najzachovalejšiu keramickú skupinu čo do kvality črepu predstavovali 3 misky na nôžke (obr. 4:1,2). Všetky sú typologicky rovnaké, odlišujú sa iba vo veľkosti. Charakterizuje ich tmavý leštený povrch napodobňujúci kovový lesk a výzdoba aplikovaná na vnútornej strane misy a na kónickej mierne zvonovitej nôžke. V profile ide o širokú misovitú formu s tanierovito von vyhnutým okra-

jom. Vnútoraná i vonkajšia grafitová výzdoba je na všetkých troch totožná. Ústredným motívom misy je stredový, krížom delený kruh, z ktorého lúčovito vystupujú pravotočivé špirály. Po celom obvode je aplikovaný zložitý motív opticky pôsobiaci ako sústava do seba vložených trojuholníkov, zároveň však v kombinácii s trojuholníkmi z vnútorného kruhu vytvára kosoštvorcovú výzdobu (obr. 4:3). Na nôžkach sa opakuje všeobecne rozšírený motív do seba vložených trojuholníkov so špirálovými háčikmi na vonkajších ramenách a štyrmi zavesenými trojuholníkmi tvoriacimi tak štvorcípu hviezdu (obr. 4:4). Výzdoba čierno – tuhovaných misiek na nôžke sa nesie v čisto geometrizujúcom štýle, ani v jednom prípade sa nevyskytol konkrétnejší symbol, i keď vnútorný kruh so špirálami môžeme považovať za štylizovaný slnečný kotúč. K miskám z Bieleho Kostola typologicky stojí najbližšie nádoba č. 10 z mohyly I. v Dunajskej Lužnej (PICHLETOVÁ 1969, Tab. IX).



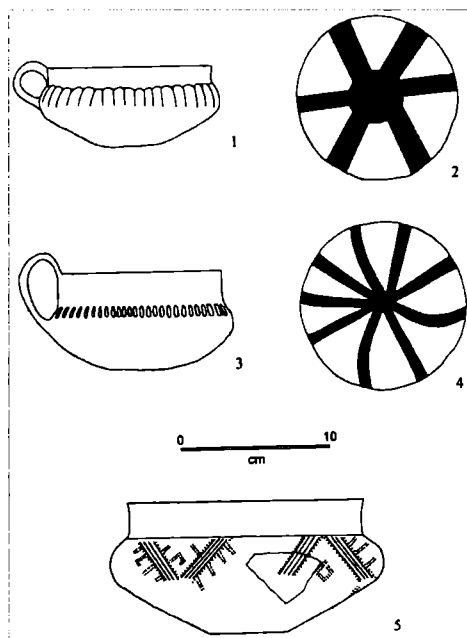
Obr. 4. Biely Kostol, okr. Trnava. Zdobené misky na dutých kónických nôžkách. Mohyla I.

Mimoriadne zaujímavým tvarom je maľovaná miska na nôžke (obr. 4:5). Našla sa značne poškodená približne v strede zoskupenia hrobevej keramiky. Miska s tanierovito von vyhnutým okrajom, kónickou dutou nôžkou a v strede s rozšírenou baňatou dutou časťou, nemá doposiaľ v slovenskom kalenderberskom materiále priamu paralelu. Nádoba z Bieleho Kostola, podobne ako všetky ostatné červeno maľované nádoby z iných kniežacích mohýl, sú dôkazom jedi-

nečnosti, ktorá vychádzala z nenapodobiteľného rukopisu každého hrnčiarskeho majstra. Istá podoba k tejto nádobe sa črtá v miskách na nôžke vybavených stredovým diskovitým prstencom z mohyly I. v Dunajskej Lužnej (PICHLEROVÁ 1969, Tab. VIII, IX). Z funkčného hľadiska sú však obe navzájom odlišné. Miska z Bieleho Kostola má totiž na mieste dna otvor do rozšírenej stredovej časti, ktorý ďalej prechádza aj cez strop kónickej nôžky. Takže z praktického hľadiska bola nádoba na uloženie tekutín alebo sypkého materiálu nepoužiteľná. Jej čisto symbolický význam zvyrazňuje červená engóba na povrchu so striebnistou tuhovanou výzdobou. Tá sa však zachovala iba vo fragmentoch, nemožno preto spoľahlivo identifikovať ani ideogram namalovaný na jej vnútornej časti (obr. 4:6). Zreteľný je iba na miske a na nôžke zalomený meander. Na stredovej vypuklej časti sa z pôvodného motívu zachoval len jeden trojuholník.

4b. Misky bez nôžky

V hrobe sa našli dve misky s dovnútra zatahnutým okrajom, ktoré obsahovali úlomky zvieracích kostí (obr. 6:5,7). Typovo patria misky k bežnému sídliskovému i funerálnemu sortimentu, pričom ich časové rozšírenie siaha do neskoropodolského prostredia (PICHLEROVÁ 1969, 171). Treťou miskou je miska s nízkym valcovitým hrdlom a mierne von vyhnutým okrajom (obr. 5:5). Na vydutí je zdobená rytými líniami lemovanými vpichmi a má kovový lesk. Nádoba bola vložená v červeno maľovanej kratérovitej nádobe (obr. 1:4). Výskyt tohoto typu nádoby v mohylníku v Dunajskej Lužnej bol vymedzený stupňom HC₂ (PICHLEROVÁ 1969, 172).



Obr. 5. Biely Kostol, okr. Trnava. Šálky s vleštovanou grafitovou výzdobou a miska z mohyly I.

5. Šálky

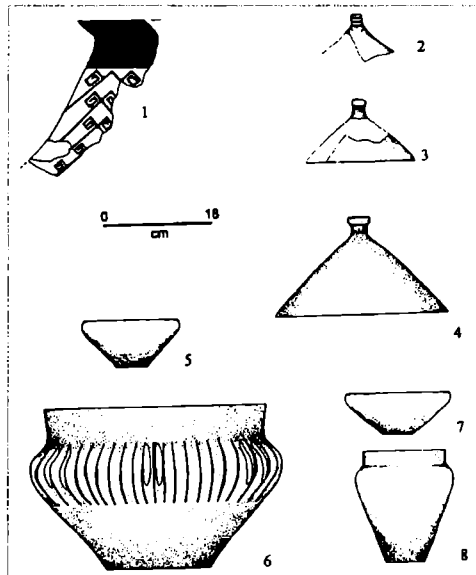
Nízke čierne šálky s vleštovanou výzdobou na dne sú typickým prvkom kalenderberských mohylových pohrebísk. Z Bieleho Kostola pochádzajú dve šálky s pásovými ušami a nízkym valcovitým hrdlom. Sú zdobené plytkými žliabkami na vydutí a z vnútornej strany lúčovito rozloženými tuhovanými pásmi zbiehajúcimi sa v strede (obr. 5:2,4). Tento bežný výzdobný prvok prechádza svojim vývojom a v mladších kalenderberských mohylách sa objavuje v zložitejšom prevedení. Jednoduchší ornament, nájdený aj na šáľkach v Bielom Kostole je síce vývojovo starším javom, nie je však určujúcim. Jedna zo šálok (obr. 5:3) bola vložená vo veľkej hrncovitej nádobe (obr. 6:6).

6. Pokrievky

Hrob obsahoval aj tri pokrievky s rozdielne tvarovanými držadlami. Počet pokrievok v mohylách vždy súvisí s počtom zastúpených sitúl (PICHLEROVÁ 1969, 164). Všetky tri pokrievky z Bieleho Kostola majú kónické mierne zvonovité telo. Dve z nich majú gombíkovité držadlo (obr. 6:3,4), z tretej sa zachovala časť tela a valcovité plasticky rebrované držadlo (obr. 6:2).

7. Hrncovité nádoby

Len jedna nádoba z Bieleho Kostola by sa dala označiť za hrncovitú (obr. 6:6). Typ čierneho na povrchu tuhovaného hrnca s vertikálnymi ryhami na vydutí a s dvojicami plastických výčnelkov nie je častým keramickým tvarom v mohylách. Samotný hrniec, ako sa ukázalo na iných mohylníkoch, plnil často krát funkciu popolnice, čo sa však v prípade mohyly v Bielom Kostole nepotvrdilo. Navyše v tejto nádobe bola uložená jedna zo šálok.



Obr. 6. Biely Kostol, okr. Trnava. Výber keramiky z mohyly I.

ZÁVEREČNÉ VYHODONOTENIE

Mohyla č. I v Bielom Kostole, tak ako sme sa ju pokúsili prezentovať v tomto príspevku je len čiastočným zhodnotením novoobjavenej lokality. Snahou v prvom rade bolo podať základnú informáciu o nálezovom celku a zároveň poukázať na širšie súvislosti v kontexte so skúmanou lokalitou. Základnou otázkou zostáva datovanie mohylníka, aj keď čiastočne preskúmaná mohyla č. I. dáva približnú odpoveď. Mohyla obsahovala drevenú zrubovú komoru, do ktorej bol uložený bohatý kniežací hrob. 21 nádob z hrovej komory vykazuje typologicky najbližšiu príbuznosť k mohyle I. v Dunajskej Lužnej, ktorá je datovaná do stupňa HC₂ a na samotný počiatok stupňa HD₁. Spadajú sem najmä čierno tuhované misky na kónickej nôžke, situla s aplikáciou býčích protómov, amforovité nádoby a rovnako tiež typ kratérovitej nádoby s ulomenou býčou hlavou. Ak by sme tieto skutočnosti zosúlادili s faktom, že mohyly s hrobovou komorou na mohylníku v Dunajskej Lužnej spadajú do mladšieho horizontu pochovávaní, spresňuje sa aj naše datovanie v prípade mohyly z Bieleho Kostola. To môžeme stotožniť so záverom stupňa HC₂, resp. so začiatkom stupňa HD₁. Hoci celkové doskúmanie mohýl bude otázkou nadchádzajúcich výskumných sezón, už dnes môžeme poukázať na teóriu riešiacu problém medzi bohatými kniežacími hrobmi pod mohylami a ústrednými mocenskými centrami kalenderberskej kultúry juhozápadného Slovenska. M. Novotná si pred časom položila otázku v súvislosti s pohrebiskom v Dunajskej Lužnej a bratislavským hradiskom (Devínom?). 16 km dlhá vzdialenosť medzi oboma miestami sa zdá byť priveľká na to, aby sa mohla vzájomne spájať. Tento argument však stráca na svojej sile, ak zoberieme do úvahy, že pohrebné obrady trvali niekoľko dní. Počas nich mohol prejsť pohrebný sprievod až k miestu, kde spoločnili a pochovali mŕtve telo (NOVOTNÁ 1994, 89). Hoci túto teóriu zatiaľ nemožno brať za bernú mincu, rozhodne stojí za zmienku fakt, že mohylové pohrebisko v Bielom Kostole je vzdialené 16,5 km od ústredného hradiska v Smoleniciach na Molpíre, čo je približne rovnaká vzdialenosť, ako v prvom prípade. Navyše potok Parná pramení v Malokarpatských vrchoch, neďaleko Molpíra. Domnievam sa, že práve tento fakt zohral svoju úlohu pri výbere miesta pre pohrebisko. Nález z Bieleho Kostola zároveň poukázal v tomto smere na neprebádanú oblasť severnej časti Trnavskej pahorkatiny ležiacej juhovýchodne od Molpíra. Biely Kostol je dôkazom, že v budúcnosti bude treba hľadať rovnaké mohylníky ako v okolí Dunaja, aj v okolí vodných tokov Trnávky a Parnej. Je viac ako pravdepodobné, že rovnaký úzus ako na juhu Slovenska, uplatňoval ľud kalenderberskej kultúry aj v severnom teritóriu rozšírenia tejto kultúry.

LITERATÚRA

- BIEDERMANN, H. 1992: Lexikón symbolov, Bratislava.
- DUŠEK, M. 1974: Der jungallstattzeitliche Fürstensitz auf dem Molpír bei Smolenice, In: Symposium zu Problemen der jüngeren Hallstattzeit in Mitteleuropa, Bratislava.
- ELIADE, M. 1995: Dejiny náboženských predstáv a ideí / I, Bratislava.
- ERHART, A. 1993: K otázce jazykové příslušnosti předkeltského obyvatelstva Moravy, In: Praveké dějiny Moravy, Brno.
- CHROPOVSKÝ, B. 1955: Výskum halštatskej mohyly v Réci, AR VII, 769–776.
- JASTRABÍK, Š. 1975: Smolenice, Bratislava.
- KOVÁČ, D. et al. 1998: Kronika Slovenska 1, Bratislava.
- NOVOTNÁ, M. 1994: Svedectvá predkov, Martin.
- PICHLEROVÁ, M. 1967: K otázke geografického vymedzenia oblasti východoalpských kniežacích mohýl na strednom Dunaji, Zborník SNM – História 7, 3-36.
- PICHLEROVÁ, M. 1969: Nové Košariská. Kniežacie mohyly zo staršej doby železnej, Bratislava.
- PODBORSKÝ, V. et al. 1993: Praveké dějiny Moravy, Brno.
- SÁNDORFI, N. 1896: Szomolányi ásatások, AÉ (ÜF) XVI, 115-116.
- STUDENÍKOVÁ, E. 1993: Staršia doba železná (halštatská), In: Najstaršie dejiny Bratislavy, Bratislava.
- STUDENÍKOVÁ, E. 1994: Záchraný výskum halštatskej mohyly v Novej Dedinke, Zborník SNM – Archeológia 4, 25 – 50.
- STUDENÍKOVÁ, E. 1995: Halštatská mohyla II v Janíkoch, okres Dunajská Streda (predbežné výsledky výskumu), Zborník SNM – Archeológia 5, 49–75.
- STUDENÍKOVÁ, E. 2000: Motív stromu na halštatskej keramike, SPFFBU M 4, 1999, 207–222.
- ŠIMONČIČ, J. 1998: Mojej Tmave, Trnava.
- ŠIMONČIČ, J. et al. 1988: Dejiny Trnavy, Bratislava.
- VARSÍK, B. 1990: Slovanské (Slovenské) názvy riek na Slovensku a ich prevzatie Maďarmi v 10.-12. storočí, Bratislava.
- VLASTIVEDNÝ SLOVNÍK OBCÍ NA SLOVENSKU I. časť, 1977, Bratislava.

THE HALLSTATT PERIODE BURIAL SITE IN BIELY KOSTOL

In 1999, the Western Slovakia museum in Trnava researched a barrow type burial ground in the community of Biely Kostol (White Church), which is 4 kilometers west of the city of Trnava. The burial ground was made up of three burial mounds (barrow No. IV is not certain), which belonged to Kalenderberg culture of the older Iron age. The surviving barrows are located on the left bank of the Parná stream. Up until 1999 this locality was only known for finds from the late Stone Age. On the settlement from this period, a cremated burial ground was established in the Iron Age for members of the ruling class, the so-called „princely class“ of Kalenderberg culture. Barrow No. I. was the most disturbed by agricultural activity. Fragments of Hallstatt´s painted ceramic were situated on its surface. For this reason, emergency archeological research was concentrated on barrow No. I. Part of the wooden burial chamber was opened up. It was a simple log-cabin structure with a wooden floor and support pillars in the center.

On the bottom of the chamber were approximately 21 vessels. These were typical funeral ceramics with the surface painted red and decorated by black graffito. On one of the vessels four sculpted bull heads were found. This barrow burial ground is the northernmost burial ground of Kalenderberg culture in Slovakia. It belongs to the area which was ruled from the central stone

ring wall in the township of Smolenice – Molpír (county of Trnava). The finds in the community of Biely Kostol are identical with finds from barrow burial grounds in the community of Dunajská Lužná and were dated from the classical period (Reinecke) Hallstatt C₂ and the beginning of the period Hallstatt D₁ (650 – 600 years B.C.).

